

# Mably *info*

N° 171 - PRINTEMPS 2024



**GRAND FORMAT**

**Épicerie sociale et solidaire**  
*Espace d'échanges et de  
solidarité dans la ville*

**Mably**



Travaux réalisés par nos services techniques



### Le Roannais sous un manteau blanc

Le 15 janvier, la neige s'est invitée dans le Roannais. Merci aux agents des services techniques qui ont été mobilisés très tôt le matin sur le terrain pour sécuriser les routes de la commune.



### Dans nos écoles



L'abri à vélos, installé à l'école élémentaire des Sables, a été déplacé et rénové par les agents du service Bâtiments / Patrimoine, aidés par les collègues de la Voirie.



Profitant des vacances scolaires, l'équipe du service Bâtiments / Patrimoine est intervenue à l'école élémentaire du Bourg afin de poser un soubassement dans les couloirs très exposés lors du passage quotidien des élèves.

Étudiés en concertation avec l'équipe éducative, les agents municipaux, les parents, les partenaires et bien évidemment les enfants, les aménagements de la cour de l'école élémentaire du Bourg vont débuter dans les prochaines semaines. L'objectif est de permettre aux enfants de bouger et jouer dans un cadre agréable mais aussi de redonner de la place à la nature.



Une cabane a été installée à l'école maternelle du Bourg afin de ranger tous les jeux et accessoires de la cour.

## Sécurisation des trottoirs aux abords du Centre Omnisports Paul Desroches



Investissement : 7 000 €

Afin de sécuriser les trottoirs face aux incivilités constatées, les agents du service Voirie sont intervenus devant le Centre Omnisports Paul Desroches pour installer des potelets le long de la rue Pablo Neruda.

Chaque semaine près de 4000 personnes (scolaires, clubs, associations) fréquentent les installations.

Stationner sur un trottoir peut pénaliser et mettre en danger des piétons, notamment avec poussettes ou en situation de mobilité réduite. Un parking de près de 80 places (dont 4 pour les Personnes à Mobilité Réduite) est à la disposition des usagers, ainsi qu'une cinquantaine de places (dont 2 électriques) le long de la rue. Un grand parking situé à moins de 100 mètres de l'entrée est également disponible.

Partageons l'espace public !



Investissement : 9 000 €

## A bicyclette...

Le service Voirie poursuit les aménagements cyclables le long de la route de Briennon et autour du rond-point de « *l'Envol Humain* » : création de pistes cyclables et réfection des trottoirs.



## Trions nos déchets

Les agents du service Espaces Verts ont installé un nouveau bac à compost, fabriqué en régie, au cimetière afin de récupérer tous les déchets verts.

Il est rappelé que seuls les plantes, feuillages, branches peuvent être déposés (sans papiers, ni pots). Des poubelles pour tous les autres déchets sont à votre disposition à l'entrée. Merci pour votre vigilance.



Flashez ce QRcode pour retrouver  
toute la programmation culturelle

24 nov.



## « Cross » - Cie In'Pulse

*Théâtre et Danse*

Mis en scène et en musique par la compagnie roannaise In'Pulse, Cross raconte une tranche de vie qui pourrait être celle de nombreux jeunes pris dans le tourbillon du cyberharcèlement. Lorsque Blake, collégienne solaire et joyeuse, se connecte à un réseau social, elle n'imagine pas le déferlement de violence verbale qui va s'abattre sur son écran, envahissant son monde et sa vie quotidienne.

Souvent drôle et toujours émouvant, ce spectacle rappelle les grands enjeux de ce sujet d'actualité.

## Du Vent dans les Bronches

*Chanson en médiathèque*

Le calembour n'est pas innocent et trahit la personnalité des deux artistes, tiraillés entre humour et gravité, entre réalisme et fantaisie. Lors d'un café musical, dans une ambiance conviviale, le public a pu échanger avec les musiciens autour de leurs influences et leur univers artistique.



2 déc.

9 déc.



Le Son dans l'Œil by Olivier Fréty

## Karimouche

*Folies berbères*

Chanson française, musique orientale, rap, électro... Karimouche a électrisé la scène de l'espace culturel Pierre Hénon.



Le Son dans l'Œil by Olivier Fréty



Le Son dans l'Œil by Olivier Fréty



13 au 28 janv.



## Henri-Pierre Thibaudier

*Un univers foisonnant et fantasque*

Multipliant les séries, l'artiste use de matériaux variés et crée un monde troublant et imprévisible.

C'est « une invitation au voyage de la vie ».

Les élèves des écoles de la Ville et du collège Louis Aragon ont été invités à découvrir cet univers lors de visites guidées avec le Centre d'Art Contemporain Franck Popper.



10 au 25 fév.

## Corps et arts

*Marathon d'après modèles vivants*

Cet automne, pendant 48 heures, près de 70 dessinateurs ou peintres amateurs et professionnels venus de tout l'Hexagone, se sont réunis à l'espace culturel Pierre Hénon, où 10 modèles ont pris la pose en toute nudité.

Les travaux réalisés lors de ce marathon ont été exposés à l'Espace de la Tour avec une œuvre de près de 10 mètres de long !



## Concours photo 2024

Dans le cadre du Printemps de la photo 2024, la ville de Mably et le club Phot'Objectif organisent une nouvelle édition du concours photo. Ouvert à tous les photographes amateurs et passionnés, les participants sont invités à explorer cette année le thème « *Autour de la nuit* ».

**Participer c'est facile, 1 seule photo suffit !**

Envoyez votre photo par mail, avant le 21 avril 2024, à l'adresse : [photo@ville-mably.fr](mailto:photo@ville-mably.fr). Les 50 photos finalistes seront projetées à l'Espace de la Tour du 25 mai au 2 juin 2024 et 4 prix seront remis. Le concours est ouvert à tous gratuitement.

Laissez place à votre imagination !

→ *Règlement complet sur [ville-mably.fr](http://ville-mably.fr) ou flashez ce QR code.*

Concours  
**PHOTO**  
Thème : **Autour de la nuit**

Ouvert à tous les photographes amateurs

Dans le cadre du  
**PRINTEMPS PHOTO 2024**



Dans ce premier édito 2024, l'accent est mis sur deux actions municipales qui accompagnent au quotidien les Mablyrots.

Nous avons souhaité l'évolution de notre Epicerie Sociale pour proposer un service au plus proche des bénéficiaires. Municipalisée depuis le 1<sup>er</sup> janvier 2023, son futur développement est en étude pour début 2025.

La deuxième opération « *Natur'Nette* » aura lieu le dimanche 7 avril 2024, au départ du parc Louise Michel. Rejoignez vos élus et les employés municipaux pour rendre notre nature et nos espaces de vie plus propres, plus sains, plus beaux.

Après le départ de notre équipe municipale de Mme Valérie Bernard, adjointe en charge de la « *Démocratie participative - Formation des élus* », je tiens à la remercier sincèrement et chaleureusement pour son engagement sans faille dans notre exécutif. Depuis mai 2020, elle aura incarné une nouvelle délégation avec une réelle force de propositions. Elle aura œuvré au succès de la 1<sup>ère</sup> cérémonie des vœux en janvier 2023, impulsé « *Mably en Fêtes* » en décembre 2023, accompagné la mise en place des « *rendez-vous Habitants & Elus* » et du « *Comité des Habitants* ». Une expérience participative autour de la jeunesse 18 / 25 ans a également été tentée.

Je continuerai de porter politiquement ces actions destinées à impliquer les habitants dans la vie de leur commune. Le 20 mars prochain se réunira à nouveau le premier Comité des habitants. Je remercie les 20 personnes qui se sont engagées dans cette instance inscrite dans la feuille de route « *Démocratie Participative* ».

« *La solidarité est porteuse de grands projets !* »

**Eric Peyron**

Maire de tous les Mablyrots

28 déc.



Comme un air de dessin animé au-dessus du château de la mairie de Mably. Très beau lever de soleil capturé par Tenessee, agent de nos écoles.



@villedemably

Partagez vos photos #villedemably

## Sommaire

### >> GRAND FORMAT

8 Epicerie Sociale et Solidaire

### >> AFFAIRES SCOLAIRES

12 Une journée au restaurant scolaire

### >> AGENDA 2030

14 Le Comité des Habitants prend son envol  
14 2<sup>ème</sup> édition de la marche citoyenne  
15 Rencontres avec nos agriculteurs

### >> INTERCOMMUNALITÉ

16 Quelles sont les compétences de l'agglomération ?

### >> CULTURE - VIE ASSOCIATIVE

18 Journée dans le Parc  
18 Scène ouverte  
19 Actualités des associations

### >> EN BREF

20 Brèves

## MABLY INFO N° 171 - PRINTEMPS 2024

Directeur de publication : Éric Peyron. Rédacteur en chef : Yann Subrin.  
Rédaction : Claire Depalle, Malaurie Houga-Vercasson, Éric Malosse, Yann Subrin. Photos (sauf mention contraire) : Ville de Mably.  
Conception et réalisation : Service Communication.  
Impression : Décombat. Imprimé à 3 900 exemplaires. Cet imprimé est issu de forêts gérées durablement.  
Distribution : MILEE - Dépôt légal : à parution





13 janv.

## Visites guidées

Les élus ont joué les guides au Centre Omnisports Paul Desroches. L'occasion pour certains visiteurs de se remémorer leurs souvenirs au COSEC avant les aménagements et de constater l'évolution de ce bâtiment qui accueille près de 4 000 personnes chaque semaine.



19 janv.

M. CREUZET (principal adjoint) et Mme GUENAT aux côtés des élus

## Portes ouvertes

Plus de 450 élèves fréquentent le collège Louis Aragon de Mably. A l'occasion des portes ouvertes, les élus sont allés à la rencontre de l'équipe éducative. Ils ont été accompagnés par Jocelyne GUENAT, nouvelle principale depuis la rentrée de septembre.



23 et 30 janv.

## Découvre ta mairie

L'opération se poursuit avec la visite en janvier des CM2 de l'école élémentaire Jacques Prévert. Le fonctionnement d'une collectivité, ses compétences et le principe des élections n'ont plus aucun secret pour les enfants !



22 janv.

## Le GPO

Le GPO (groupe de partenariat opérationnel de Mably) se réunit tous les mois. Il se compose notamment des représentants de la Police nationale, de l'Éducation nationale, du CISPD / Agglo, du CFA et CFA-I, du collège Louis Aragon, de Transdev et des bailleurs Ophéor, Alliade Habitat et Loire Habitat, en présence systématique du Maire et du conseiller municipal délégué.

**Le GPO est un outil de coopération pour renforcer la sécurité communale.** Il permet d'échanger avec tous les acteurs de terrain pour régler les problèmes de sécurité ou d'incivilités à court ou moyen terme.



5 fév.

Eric PEYRON aux côtés des élus du Département et les agents de terrain

## Pistes cyclables

Le Département a donné le coup d'envoi de 4 mois de travaux **sur la RD27** afin de matérialiser des bandes cyclables entre les bâtiments de la CRS 34 et le rond-point des 4 routes. Un aménagement sera fait sur ce dernier afin de sécuriser les pistes en extérieur du giratoire.



Vacances de février

## Initiative Jeunes

Ce dispositif permet de **bénéficier d'une aide de la commune pour financer un projet**, comme le permis de conduire, en contrepartie d'un engagement citoyen lors d'une mission de 30 heures. Léa est ainsi allée au Centre Social de Mably permettant de financer son BAFA.

→ Plus d'infos : [ville-mably.fr](http://ville-mably.fr)

# GRAND FORMAT

## Épicerie Sociale et Solidaire



### Un service municipal au profit des Mablyrotes

Pour venir en aide aux familles Mablyrotes, le CCAS de la Ville octroie des aides facultatives aux administrés de la commune selon des critères d'attribution fixés par délibération, parmi celles-ci figure l'aide alimentaire.

L'aide alimentaire contribue à apporter un soutien financier pour l'acquisition de denrées alimentaires et produits d'hygiène selon le Reste à Vivre et la composition familiale du foyer. Cette aide est instruite par les agents du CCAS de Mably et accordée par la commission d'aide financière facultative.

Après une gestion associative, le CCAS a repris le 1<sup>er</sup> janvier 2023 l'activité de distribution de l'aide alimentaire. Si une période transitoire est intervenue tout au long de l'année écoulée, l'épicerie a officiellement réouvert ses portes le 8 janvier 2024 au sein du local situé au 67 route de Paris.

**La volonté municipale est de favoriser l'inclusion sociale en passant d'un système de distribution alimentaire à un modèle de développement social local.**

L'objectif est d'être un support de travail ouvert à de multiples dimensions : intégration sociale, culturelle et insertion professionnelle en passant par la recherche d'une meilleure alimentation.

Les besoins auxquels tentera de répondre l'épicerie sociale et solidaire vont au-delà de l'accès à des produits de première nécessité.

L'utilisateur doit être restauré dans son identité et sa dignité de consommateur mais il est aussi accompagné par tout un réseau d'intervenants au plan local qui vont l'aider à mieux s'inscrire dans une trajectoire d'insertion.







## Petits travaux

Les services techniques de la Ville ont pu, durant l'année 2023, réaliser des travaux d'aménagement au sein de l'épicerie sociale.

Des rayonnages ont été déplacés pour anticiper un espace de déchargement lors des livraisons vers la zone de stockage.

Le mobilier de la zone d'accueil a quant à lui été réadapté pour profiter désormais d'un plan de travail et d'un espace d'accueil ouvert propice à de nouveaux temps collectifs.

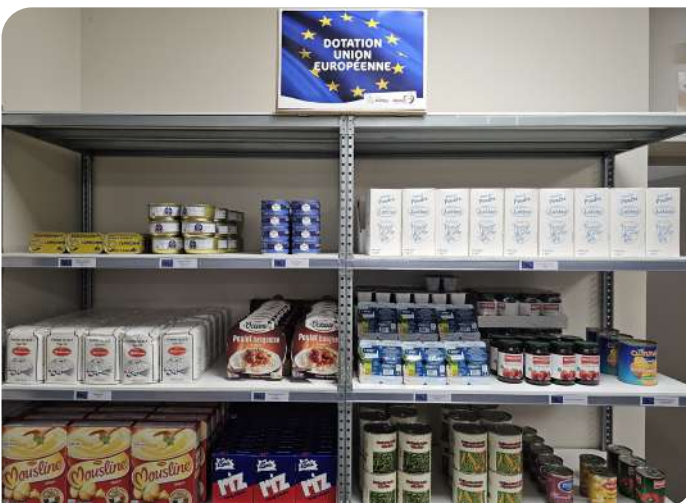
Inventaire, aménagement, remise en rayons, affichage..., l'équipe de bénévoles et d'agents du CCAS de Mably a été mobilisée en fin d'année 2023 afin de permettre l'ouverture aux bénéficiaires à partir du lundi 8 janvier.

## Une diversification des sources d'approvisionnement

Une convention de partenariat a été signée avec la **Banque Alimentaire** en juin 2023, permettant d'obtenir des dotations du Fonds Européen et des opérations de collecte.

Dans le souci de diversifier les sources d'approvisionnement, **des achats sont réalisés auprès de l'association ReVivre, acteur de l'économie sociale et solidaire**, habilité par l'État à recevoir des contributions publiques pour la mise en œuvre de l'aide alimentaire.

L'épicerie va désormais essayer de nouer **des partenariats avec des producteurs locaux** pour les produits frais : fruits, légumes, œufs, laitage...



Les bénéficiaires peuvent retrouver tout type d'articles comme des produits secs, conserves, boissons, petit-déjeuner, des produits frais ou surgelés mais aussi d'entretien ou d'hygiène.

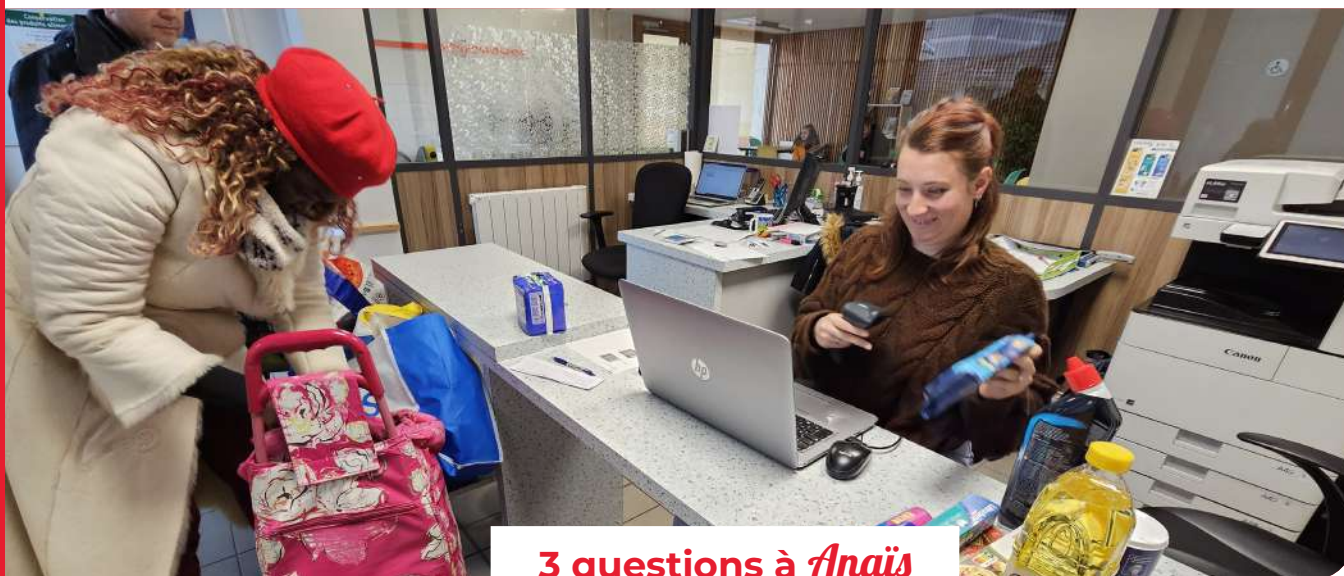
Au fil des semaines, la gamme s'étend pour correspondre aux besoins des usagers.



## La participation d'une équipe de bénévoles

Des bénévoles volontaires contribuent, selon leurs disponibilités, à différentes missions :

- **L'accueil** : afin d'apporter un esprit convivial et d'échanges pendant les plages horaires d'ouverture,
- **La participation aux temps collectifs d'animation** : ateliers gourmands, ludiques...
- **Le réapprovisionnement des rayons,**
- **Le conseil auprès des bénéficiaires dans le choix des denrées** pour tester par exemple de nouvelles recettes...



## 3 questions à Anais

Début 2024, la Ville de Mably a recruté Anais, agent social, en charge de la gestion de l'épicerie municipale.

### ■ Quelles sont vos missions ?

Mes missions sont très variées. Je gère l'accueil des bénéficiaires et le passage en caisse. Mais il y a également tous les à-côtés comme l'approvisionnement de l'épicerie, la gestion et la réception des commandes et des dons de produits alimentaires, la mise en rayon, la vérification des dates de péremption ou bien encore le respect des règles d'hygiène et de sécurité en vigueur. Mais je ne suis pas seule ! Une équipe active de 5 bénévoles participent actuellement à mes côtés. **C'est avec plaisir que nous souhaitons accueillir de nouveaux bénévoles !**

### ■ Quels sont les projets pour l'épicerie sociale et solidaire ?

L'épicerie se veut être un lieu d'accueil et d'échanges, avec l'organisation prochaine d'ateliers (cuisine, nutrition, créatif, parents-enfants...) à destination des usagers du CCAS.

Un des autres objectifs de ce service est de permettre aux bénéficiaires de recréer du lien social, de sortir du quotidien et d'élargir leur savoir-faire. C'est un levier permettant de lever d'autres freins comme la santé, l'éducation, le logement, l'emploi, la gestion du quotidien...

### ■ Comment se passent vos premières semaines ?

C'est avec enthousiasme et impatience que nous attendions la réouverture de l'épicerie sociale. Avec un tout nouveau fonctionnement, chacun doit prendre de nouvelles marques. Les bénéficiaires sont ravis de se voir proposer un temps convivial autour d'un café avant de faire leurs courses et de se sentir épaulés par les bénévoles.

**C'est une épicerie pleine de vie qui grandit !**

## Des temps collectifs pour re-cr  er du lien social

Des temps forts ont   t   l'occasion de cr  er du lien entre les administr  s et le CCAS de Mably durant l'ann  e.



### Des rencontres... gustatives

Le calendrier 2023 a d  but   avec la d  gustation de cr  pes. D  couverte pour certains, plaisir gustatif pour d'autres, elles ont ravi tous les gourmands ! En lien avec cette recette, des denr  es rest  es en stock ont   t   offertes aux b  n  ficiaires.

Un atelier autour du go  t a   galement   t   propos   aux enfants lors des vacances scolaires. Ils ont   t   invit  s    faire des semis et    d  couvrir les go  ts au travers d'un jeu. Une fa  on ludique d'  veiller leurs sens et leurs papilles en leur faisant reconnaître des aliments et d  couvrir de nouvelles saveurs.



### Des rencontres... culturelles

Qu'existe-t-il au sein de notre commune, notre agglom  ration et nos alentours pour se divertir ? Claire et St  phane du service Culture ont pu r  pondre aux questions des b  n  ficiaires et pr  senter la programmation culturelle de la Ville, riche notamment de nombreux   v  nements gratuits. Cette rencontre fut   galement l'occasion de recueillir les envies et attentes du public.

En parall  le, des liens avec la M  diath  que Roannais Agglom  ration George Sand ont   t   nou  s tout au long de l'ann  e : sensibilisation, d  couverte, visite de la structure. Romans, bandes dessin  es mais aussi magazines, livres de cuisine... la m  diath  que propose des supports divers pour s'  vader ou apprendre.



### Des rencontres... ludiques

Autour de jeux de soci  t  , il   tait propos   de se retrouver le temps d'un moment convivial et de partage.

La ludoth  que « *Tr  sor de Jeux* » du Comit   Roannais de Vacances est intervenue    plusieurs reprises afin d'animer des temps en familles, entre voisins ou entre amis...

## Les temps collectifs se poursuivent



Des ateliers « *cuisine* » seront propos  s notamment par Magali Nevers, naturopathe, afin d'accompagner les participants vers des menus adapt  s    leurs vie,    leurs probl  matiques et    leurs budgets :

- Fabriquer un menu   quilibr   en partant des produits disponibles au sein de l'  picerie sociale et solidaire en donnant une place pr  pond  rante aux produits frais, locaux et de saison,
- Comprendre et appliquer l'  quilibre alimentaire ainsi que son importance capitale dans la sant   physique et mentale,
- Se r  jouir de pr  parer ensemble, de partager, de transmettre.

Par ailleurs, des actions « *Aller vers* » de l'Assurance Maladie sont en cours de construction. Des professionnels des caisses de sant   interviendront pour rencontrer les b  n  ficiaires, les informer sur leurs droits aux soins et r  pondre    leurs interrogations afin de mieux les accompagner et les orienter.



Catherine est la doyenne du restaurant scolaire. Présente depuis octobre 1991, elle a notamment connu la cantine située à la place de l'Espace de la Tour avec l'ancienne école du Bourg. Sa motivation au quotidien : le contact avec les enfants et l'ambiance avec les collègues.



Retrouvez l'intégralité du reportage photo sur notre site ou flashez ce QR Code.

## N'en perdez pas une miette !

Imaginez-vous devoir préparer 360 repas par jour et les distribuer sur 4 sites ? Mission impossible ? Non ! Cette tâche incombe quotidiennement au service de la restauration scolaire. Comment sont préparés les repas ? D'où viennent les produits ou encore comment cultive-t-on le bien manger dans les écoles ? Pour le savoir, nous nous sommes glissés dans les coulisses du restaurant scolaire.



■ **6h** : Le rendez-vous est donné avec **Mathias BURDIN, chef du restaurant scolaire** depuis décembre 2021. Il prépare les menus, validés par une diététicienne. Le planning des repas est établi sur 5 semaines, afin de vérifier l'équilibre alimentaire sur une journée mais également la diversité des produits proposés.

« *Manger équilibré ne veut pas dire manger que des fruits et légumes. Il faut savoir aussi proposer par exemple des beignets si cela respecte un équilibre sur plusieurs jours* » nous rappelle Mathias.

■ **6h05** : Mathias vérifie tout d'abord le nombre d'enfants qui vont déjeuner ce jour grâce au relevé des inscriptions enregistrées depuis le Portail Famille la veille et auprès du service Affaires Scolaires. A 9h, les écoles font part du nombre exact d'enfants à déjeuner selon les absences éventuelles. **Pas de gaspillage, les quantités sont calculées selon un grammage adapté à chaque classe d'âge**, défini par le Groupe d'étude des marchés de restauration collective et nutrition (GEM-RCN).



■ Mathias coordonne les 5 agents (Hahbaya, Catherine, Michel, Jérôme et Lauren). « *Il faut que nous soyons organisés pour que tout soit prêt à l'heure. Nous travaillons ensemble sur tous les plats, dès 6h du matin. Chacun sait ce qu'il a à faire et nous travaillons en bonne coordination. Tout est fait maison avec 20 % de produits bio et 30 % de produits labellisés. Nous privilégions si possible le local avec des fournisseurs comme la Cocotte Roannaise pour les œufs ou la ferme des Charmilles pour les yaourts. Toutes les viandes et volailles sont d'origine française.* »

■ **Les maîtres mots sont « contrôle » et « hygiène »**. L'origine des produits est prise en photo afin d'assurer une traçabilité. La température des plats depuis la préparation jusqu'à leur consommation est vérifiée à chaque étape. Un enregistrement systématique des heures et des températures est mis en place. Les plats chauds doivent par exemple être maintenus à plus de 63°C. Un échantillon témoin du repas est également conservé durant une semaine.





■ **9h30** : Lauren et Catherine desservent les 3 sites de restauration (Tuileries, les Sables et Jacques Prévert) par une liaison chaude et froide. Elles s'arrêteront ensuite sur le site de restauration de l'école Jacques Prévert où elles prépareront la salle et les plats. Au Bourg, pas de repos,

un premier nettoyage de la cuisine et la préparation se poursuit pour le site du Bourg. L'équipe peut en profiter également pour prendre de l'avance pour le repas de demain. Jérôme ira quant à lui à 10h30 sur le site des Tuileries.

■ **11h30** : Ça se bouscule à l'entrée. 2 services vont être assurés sur les sites du Bourg, Jacques Prévert et, selon les effectifs, aux Tuileries. **Le service est assuré avec les agents des écoles et les partenaires** (CRV, et Centre Social de Mably) animateurs du temps méridien.



■ **13h30** : Le calme est revenu, mais la journée n'est pas terminée. Il faut désormais assurer le nettoyage de la cuisine pour le lendemain. Avant chaque rentrée scolaire, un « *grand ménage* » est fait dans la cuisine du sol au plafond. Tout est nettoyé dans les moindres recoins.



## 1993 : Inauguration du restaurant scolaire du Bourg



En ce début 93, on se réjouit dans les colonnes du Mably Info N°37, de l'ouverture du nouveau restaurant scolaire du Bourg. Construit entre 1991 et 1992, en même temps que l'école élémentaire, les travaux

de l'ensemble du site ont nécessité un investissement de plus de 8 000 000 de Francs (H.T.) ! La « *cantine* » était jusque-là située dans l'Espace de la Tour actuel.



## Portes ouvertes

Le restaurant scolaire invite à sa table les parents souhaitant découvrir le fonctionnement du service et les temps associés. Une fois par mois, sur inscription, ils peuvent goûter les menus confectionnés par les équipes, assister aux animations, rencontrer et échanger avec les encadrants, élus et responsables de ces temps.

→ **Plus d'infos : [ville-mably.fr](http://ville-mably.fr)**

## Réservations

Les réservations des repas se font sur le **Portail Famille**, accessible depuis le site internet de la ville (jusqu'à minuit) ou par téléphone auprès du service Affaires Scolaires (**04 77 44 21 90**) (jusqu'à 12h) dans les délais suivants :

- Repas du lundi : jusqu'au jeudi,
- Repas du mardi : jusqu'au vendredi,
- Repas du jeudi : jusqu'au lundi,
- Repas du vendredi : jusqu'au mardi.

En cas de non-respect de ces délais, le prix du repas est porté à 6,73 €.



## Repas de carnaval

Pour fêter l'arrivée des vacances, les enfants ont pu déguster un menu spécial carnaval : jardinière d'arlequin et bien évidemment bugnes !



## Le Comité des habitants prend son envol

Après sa création en fin d'année 2023, le Comité des habitants s'est à nouveau réuni le 24 janvier dernier en séance plénière à la mairie. Ce fut l'occasion de préciser les thématiques autour desquelles les habitants, membres du comité, souhaitent lancer des pistes de réflexion et de travail.

Lors de la séance d'installation du 6 décembre, les tout nouveaux membres du Comité des habitants avaient pu exprimer leurs attentes, leurs motivations à s'inscrire dans cette démarche participative aux côtés des élus de la commission démocratie participative engagés à les accompagner dans leurs travaux futurs.

**Ils ont ainsi souhaité travailler sur des thématiques favorisant le « bien vivre à Mably », la sécurité, l'enfance ou la petite enfance, tout en contribuant à créer du lien entre les quartiers, entre les générations...**

C'est dans ce sens qu'ils ont pu commencer à engager leurs réflexions lors de ce second temps de rencontre, le 24 janvier. Ils ont aussi pu

exprimer leurs souhaits de voir se développer une information sur les enjeux touchant la commune (voir par ailleurs une première information sur le partage des compétences avec l'agglomération page 16).

Le Comité a validé aussi le principe d'une charte de fonctionnement. Elaborée à partir des idées émises lors de la première réunion, celle-ci fixe les grands principes du fonctionnement de l'instance tout en restant évolutive pour être complétée à la lumière des échanges et de l'expérience acquise au fil des réunions de travail à venir.

La prochaine rencontre a été fixée au 20 mars. A suivre !

→ Plus d'infos auprès de Sylvie Marié :  
 ■ 04 77 44 21 95  
 ■ s-marie@ville-mably.fr

## La ville encore plus propre grâce à vous !

Après la réussite de la première initiative en octobre dernier, la ville de Mably organise **une nouvelle opération citoyenne de nettoyage de la nature** qui démarrera cette fois-ci du **parc Louise Michel le 7 avril 2024**. Plusieurs parcours adaptés aux familles, fléchés, dont un prévu à vélo pour couvrir la campagne et la zone des Tuileries, seront proposés. Les participants pourront contribuer à rendre la commune plus propre et plus belle. Un temps convivial sera prévu avec tous les participants qui se verront remettre un kit « Natur'nette » destiné à faciliter leur travail de collecte.

Alors, seul, entre amis ou en famille, n'hésitez pas à venir participer à cette deuxième édition qui proposera également, sur place, des ateliers de sensibilisation à la réduction des déchets.





## Rencontres avec les agriculteurs

Les élus de Mably poursuivent leur cycle de rencontres avec les agriculteurs.



### Aline Brise et Anthony Chargueraud

De la production de blé aux pâtes prêtes à consommer : tel est le défi lancé par Aline Brise et Anthony Chargueraud depuis septembre 2022. Ils ont créé une production de pâtes à la ferme baptisée L'épi roannais dont ils maîtrisent l'ensemble de la chaîne. Pour cela, ils ont investi près de 90 000 € dans l'acquisition de matériel : un moulin à farine à meule de pierre, une machine à pâtes et un séchoir. Le moulin fonctionne quasi quotidiennement pour produire la farine nécessaire à la fabrication

de leurs pâtes confectionnées à partir de farine de blé tendre semi-complète. C'est ce qui donne la couleur brune à des pâtes qui cuisent plus vite et sont plus digestes.

Aline était auparavant inséminatrice. Anthony a repris l'exploitation de vaches allaitantes de son oncle Jacques à Mably en 2020. Ils alternent désormais les temps passés auprès de leur cheptel de vaches allaitantes à Mably et dans leur atelier de fabrication de pâtes créé à Saint-Romain-la-Motte. Leur blé est issu de la culture de plusieurs hectares sur Mably.

Le couple qui devrait s'installer prochainement sur le siège de l'exploitation à Mably, près du moulin de Cornillon, a été primé au concours des produits fermiers innovants à l'automne 2023. Ils misent sur une production entièrement locale mais aussi sur un réseau de vente basé sur les circuits courts. En effet, une cinquantaine de revendeurs : épiceries, agriculteurs, petits commerces, proposent leurs pâtes dans leurs linéaires, dans la Loire, le Rhône ou la Saône-et-Loire.

### Patrick Laot

Patrick Laot, éleveur exploitant sur la commune de Mably avait donné rendez-vous aux élus Mablyrots dans la plaine située entre le Bourg et les Tuileries. C'est au cœur de cette vaste prairie qu'accompagné de Bertrand Lapalus et Raoul Junet, tous deux exploitants d'élevages, il a pu aborder les enjeux liés à l'eau et à la préservation des espaces agricoles, au sens large mais aussi sur la commune, en particulier dans cette période d'évolution climatique inquiétante.

Une visite intéressante qui a permis aux élus de découvrir le travail des éleveurs. Patrick Laot élève des Charolaises mais travaille surtout depuis quelques années à la préservation de la race bovine Ferrandaise. Cette vache, rendue célèbre par le film « *la Vache et le Prisonnier* », menaçait de s'éteindre. Par ailleurs, il travaille aussi pour engraisser un peu plus d'une vingtaine de bêtes pour la SICAREV.

L'éleveur Mablyrot exerce aussi des fonctions d'élu comme vice-président à la Chambre d'agriculture, président délégué de la Caisse régionale de Groupama, et administrateur national de la même caisse.

Bertrand Lapalus exerce quant à lui des responsabilités auprès de la SAFER et avec Raoul Junet, des responsabilités syndicales auprès de la FDSEA.





13 février

Yves NICOLIN, président de Roannais Agglomération, est venu en Mairie échanger avec les élus sur les nombreux sujets où la Municipalité est en lien avec l'intercommunalité. Mais quelles sont les compétences de l'agglomération par rapport à une commune ?  
Petit tour d'horizon...

## Les compétences de Roannais Agglomération

En novembre 2023, l'agglomération a fêté ses 32 ans d'existence. Fondée en 1991 sous le nom de District, elle est devenue Grand Roanne Agglomération en 1999 avant de prendre le nom de Roannais Agglomération en 2013 lorsqu'elle s'est élargie à 40 communes.

Elle exerce ses compétences dans des domaines de plus en plus larges au fil du temps. Elle permet de réaliser bon nombre de projets qui ne pourraient être portés par les seules communes. Les compétences exercées ont un impact direct sur la commune de Mably :



### → Aménagement et développement du territoire

Elle aménage le territoire avec l'implantation de zones d'activités industrielles, commerciales ou tertiaires destinées à accueillir des entreprises.

Mably est la commune sur laquelle se situent le plus de sites à enjeux économiques de toute l'agglomération : Bonvert, la Demi-Lieue, les Tuileries, et maintenant Valmy. (voir page 20).



### → Mobilités

Elle gère les transports scolaires ainsi que l'organisation des transports urbains, dont elle délègue l'exploitation à la STAR (lignes, horaires, implantation des arrêts, points de vente...)

### → Habitat

Elle réhabilite des logements et développe l'offre sociale de logements au travers du programme local de l'habitat.

### → Culture

Elle dispose de la compétence dans le domaine de l'enseignement artistique qu'elle met en œuvre principalement par le Conservatoire qui assure un enseignement spécialisé en musique, danse ou encore théâtre. Elle exerce aussi une compétence lecture publique et gère les médiathèques d'agglomération dont la Médiathèque George Sand de Mably, transférée à l'agglomération en 2019.



### → Enseignement supérieur, recherche, formation

### → Cohésion sociale

Elle porte des services à la population comme l'accueil de la petite enfance (halte-garderie, multi-accueil, jardin d'enfants, micro-crèche...). A Mably, c'est elle qui administre le Pôle petite enfance, rue de Guise.



## → Eau et Assainissement

Elle s'occupe de la gestion du cycle de l'eau en particulier de l'assainissement des eaux usées et collectif et non collectif, à travers Roannaise de l'eau, Syndicat du Cycle de l'Eau.

Depuis plusieurs années, la commune de Mably intègre la maîtrise des eaux pluviales dans ses projets d'aménagement, en lien avec Roannaise de l'eau comme lors de la déconnexion des eaux pluviales du réseau d'eaux usées sur la place du 8 mai.

Pour cet aménagement, la Ville a bénéficié d'une subvention de l'agence de l'eau Loire-Bretagne de 50 % du montant des travaux.



## → Agriculture et espaces naturels

A Mably, elle gère la Gravière aux oiseaux. Elle y propose un programme de sensibilisation au respect de la faune et la flore en bords de Loire.

## → Environnement et déchets

Elle s'occupe notamment de la gestion de la collecte des déchets mais aussi des points d'apport volontaire ou des déchèteries.

## → Sport

Elle soutient le sport de haut niveau et assure la gestion d'une partie des équipements sportifs comme le boudrome Pierre Souchon à Mably qui offre aux amateurs de pétanque et de boule lyonnaise plus de 7 000 m<sup>2</sup> d'aires de jeux modulables, ce qui en fait l'un des plus grands équipements de ce genre en France.

## → Tourisme

Elle assure la promotion du territoire grâce à l'Office de tourisme.

## → Accueil des gens du voyage

A Mably, cela se traduit par la gestion de l'aire de grands passages situé à la sortie du bourg en direction de Saint-Romain la Motte.

## → Secours

Elle finance les services d'incendie et de secours.

## Les élus mablyrots au conseil communautaire

Roannais Agglomération est administré par un conseil composé de 83 délégués désignés par chaque conseil municipal des communes membres. Les conseillers sont élus pour 6 ans. À Mably, Mmes BARROSO et FADHLOUN BARBOURA ainsi que MM. PRALAS et GENESTE siègent au conseil ainsi qu'Eric PEYRON en tant que 11<sup>ème</sup> Vice-président, délégué au Patrimoine.



## Espace Valmy

Roannais Agglomération aménage actuellement une grande zone d'activités sur le site de l'ancienne friche GIAT, en face de l'hôpital de Bonvert. Les travaux devraient s'achever début 2025. L'agglomération investit **2,8 M€** pour viabiliser le site. Avec **environ 13 hectares de foncier à vendre**, l'Espace Valmy deviendra **l'un des plus gros sites industriels du Roannais**. Respect des normes environnementales, solarisation des toitures ou encore création d'emplois seront des critères indispensables pour le choix des futurs acquéreurs.



## L'accès à vos déchèteries évolue !

À compter du **15 avril 2024**, Roannais Agglomération met en place un contrôle d'accès à ses 4 déchèteries. Les particuliers habitant l'une des 40 communes de l'agglomération, pourront toujours accéder aux déchèteries gratuitement en présentant **un badge d'accès ou un QR code** (lié au foyer). Après cette date, les barrières ne seront plus ouvertes. Pour éviter tout désagrément, demandez votre moyen d'accès au plus tôt !

### Comment obtenir votre accès ?

→ **En ligne sur [icityen.fr](http://icityen.fr)**, dans l'onglet « *Environnement - Propreté - Déchets* »

→ Par un formulaire papier disponible en déchèterie, à l'accueil de Roannais Agglomération ou en Mairie.

## Journée dans le parc

Le retour des beaux jours est synonyme d'effervescence dans le Parc de la mairie ! Peintres, croqueurs de mots et comédiens se retrouvent au grand air.

Toute la journée, **les artistes locaux rassemblés autour de l'association D'art D'art s'exposent à l'Espace de la Tour ainsi que leur invitée d'honneur Annie Mouiller** et ses créations végétales.

Dans le parc, des artistes de toutes disciplines se produiront devant vous. Vous avez toujours rêvé de vous lancer dans les arts plastiques ? C'est le moment de vous équiper lors du **vide-atelier artistique** !



### Les mots s'inviteront aussi aux côtés des pinceaux.

Le **palmarès du concours de nouvelles 2024** sera révélé tandis que les « **Auteurs en vadrouille** », un groupe de joyeux auteurs ligériens passeurs de mots, vous feront découvrir leur univers littéraire.

Puis, **place au spectacle « Prends-en de la graine »** de la Compagnie Miscellanées. Johann, avec sa charrette de colporteur, va s'installer dans le parc pour nous inviter à cultiver notre vocabulaire de mots rares et précieux : nonobstant, escarcelle, seum... Dans un joyeux délire, il vous aidera à trouver le bon mot, celui qui sied le mieux à votre humeur du moment. Dès lors une seule mission pour vous : l'insérer dans votre quotidien, l'appivoiser, le répéter et le faire croître doucement dans votre langage. Humour garanti ! (À partir de 8 ans).

**Vous aimez donner de la voix ? Vous jouez de la musique dans votre garage mais vous n'avez jamais eu l'occasion de montrer votre talent à un public ? Musiciens et chanteurs amateurs du Roannais, manifestez-vous !**

Dans le cadre de la Fête de la musique 2024, le service Culture organise une « *Scène ouverte* » le samedi 15 juin au parc Louise Michel, de 16h à 19h.

Elle s'adresse aux artistes pratiquant la musique et/ou la chanson de façon amateur, en solo ou en groupe et souhaitant partager leur passion en public dans un grand moment de convivialité.

La soirée est ouverte à tous et à tous les genres musicaux ! Il s'agit d'une occasion unique de faire l'expérience du live dans des conditions professionnelles et une ambiance bienveillante. Un régisseur vous accompagnera pour votre installation et les balances.

Lancez-vous et faites-nous découvrir vos talents !



### Inscrivez-vous !

Inscription en ligne sur notre site avant le dimanche 28 avril ou flashez ce QR Code.



## Mably CLP Basket

Toute la détermination de l'équipe Pré-Régionale Masculine (PRM) de Mably CLP Basket n'aura pas suffi pour battre l'équipe Pré-Nationale Masculine (PNM) de l'Etoile Lagresle en **1/4 de finale de la Coupe de la Loire**. L'équipe nous a toutefois livré un très beau match malgré les 3 niveaux d'écart par rapport à leurs adversaires. Bravo à eux pour leur parcours !



## Foire aux jouets

La **38<sup>ème</sup> édition** de la Foire aux jouets, organisée par les Amis de la Foire aux jouets au COSEC les 18 et 19 novembre dernier, a connu un beau succès avec plus de **1 500 visiteurs**.

**18 926 €** ont été récoltés et reversés à l'association des « *Amis des enfants du monde* » qui fête cette année ses 50 ans.



## Association du Don du Sang

L'Association du Don du Sang Bénévole de Mably fête ses 60 ans ! Lors des 4 collectes organisées sur notre commune **en 2023, plus de 660 donneurs sont venus donner leur sang**, ce qui classe Mably parmi les collectes les plus importantes de la Région.

Vous aussi vous pouvez donner votre sang !

→ Prochaines collectes les 28 mai, 10 septembre et 5 novembre à l'Espace de la Tour.

## Affichage

La Municipalité a investi **5 000 €** dans un nouvel affichage des scores au gymnase du Bourg. Plus moderne et disposant d'une commande tactile, ce nouveau système, installé en fin d'année 2023, est également multisports.



## Classes en 4

Chaque année, comme de coutume, nombre d'entre vous attendent la fête des classes. Celle-ci est rendue possible grâce à l'investissement et à l'implication des classards qui s'organisent autour d'une association soutenue par la municipalité.

En 2024, pour la fête des classes en 4 et pour la première fois depuis longtemps, l'ancien bureau ne souhaite pas repartir et personne ne s'est déclaré intéressé pour relancer l'association. Faute de volontaires, la fête ne pourra avoir lieu cette année.

Si vous souhaitez participer ou initier ce moment festif traditionnel, il est encore temps de prendre contact en mairie auprès du service Vie Associative et Sportive !

Vous souhaitez faire paraître vos événements sur notre site internet ou dans les pages de ce bulletin ?

Vous souhaitez communiquer sur votre club ou votre association ?

Contactez le service Vie Associative et Sportive !

## Service Vie Associative et Sportive

Contactez Yan Perrier :

- [y-perrier@ville-mably.fr](mailto:y-perrier@ville-mably.fr)
- 04 77 44 21 88



DR

## Une épicerie ambulante s'implante au Marly

Pour répondre à une demande des habitants, la municipalité a pris contact avec l'entreprise briennonnaise « *Au petit marché* » afin de proposer un service d'épicerie itinérante. Installée depuis début mars dans le quartier du Marly, Laurie propose la plupart des produits d'une épicerie classique. Cela va des fruits et légumes, en passant par les produits frais, les conserves, les produits du quotidien comme les produits d'hygiène ou bien encore les croquettes pour le chat. « *Au petit marché* » met en avant les producteurs locaux et propose notamment du fromage de Noailly ou bien encore de la viande de Briennon.

→ Rendez-vous tous les jeudis de 9h à 10h30 en face des habitations du Marly III.

→ Informations : 06 81 74 94 30

## Marché alimentaire

Le marché (alimentaire) a lieu **chaque vendredi matin sur la place Verdun au Bourg.**

Boucher / charcutier, volaillère, primeur, fromagères, poissonnier, apiculteur vous attendent !

## Collecte des biodéchets

Conformément au droit européen et à la loi antigaspillage de 2020, Roannais Agglomération met en place des solutions à destination des habitants afin de récolter les déchets alimentaires de cuisine et les restes de repas (épluchures, fruits, légumes, coquilles d'œufs, poissons, viandes, marc de café, sachets de thé...). **Des bioseaux et des sacs seront distribués en porte-à-porte à chaque habitant à partir du 11 mars.** Des abri-bacs seront installés sur la commune à partir du 25 mars afin de déposer vos déchets alimentaires.

→ Plus d'infos : [aggloroanne.fr](http://aggloroanne.fr)



## Bien vivre ensemble avec nos amis les chiens

La loi stipule que **les chiens doivent être tenus en laisse dans les lieux publics ou ouverts au public.** Vous risquez une contravention de 1<sup>ère</sup> classe (maximum 38 €) voire de 2<sup>ème</sup> classe (maximum 150 €) si votre animal est un chien de 1<sup>ère</sup> ou 2<sup>ème</sup> catégorie. Les parcs et aires de jeux pour enfants leur sont interdits.

Pour les propriétaires qui laissent leurs chiens divaguer à leur guise, il y a un risque que l'animal cause un accident de la circulation, morde un passant, terrorise des personnes qui ne sont pas familières des chiens ou bouscule un enfant dans les parcs.

Par ailleurs, les déjections canines sont interdites sur les voies publiques, les trottoirs, les espaces verts, et ce par mesure d'hygiène publique. Ramasser les crottes de son chien en ville, la loi l'impose. N'attendez pas la sanction, qui en cas de non-respect de l'interdiction est passible d'une amende de 35 €.

DR



## Vos démarches en ligne

État-civil, éducation, urbanisme, vie associative, accédez au Portail Icitoyen pour effectuer toutes vos démarches en quelques clics ! Deux accès :

[ville-mably.fr](http://ville-mably.fr) - [mably.icitoyen.fr](http://mably.icitoyen.fr)

## Hommage aux centenaires



DR

La Ville et le CCAS de Mably honorent chaque année nos centenaires domiciliés sur le territoire communal. Deux cérémonies seront organisées en 2024 pour leur rendre hommage. Le CCAS invite les personnes âgées ou les familles à se faire connaître :

→ 04 77 44 21 83

→ [ccas42300@ville-mably.fr](mailto:ccas42300@ville-mably.fr)

→ 5 rue du Parc, 42300 Mably

## 114 : Numéro d'urgence pour les sourds et malentendants

### Accessible 24h/24 et 7j/7

Le 114 est le service public réservé aux personnes sourdes, sourdaveugles, malentendantes et aphasiques, pour toutes les urgences, 24h/24, 7j/7. Ce numéro national d'urgence est gratuit et accessible partout en France en visio, tchat, images et SMS. Des agents, sourds ou entendants, gèrent votre situation en lien direct avec le service d'urgence (SAMU, pompiers, police, gendarmerie) le plus proche.

→ **Téléchargez également l'application « Urgence 114 »**



## La Ville recrute !

Consultez nos dernières offres d'emploi ou déposez une candidature spontanée auprès de la Ville de Mably :

→ [mably.icitoyen.fr](http://mably.icitoyen.fr),

rubrique « Emploi, Stage »

## Inscrivez-vous à la newsletter

Vous souhaitez recevoir les lettres d'information de la commune (culture, vie associative, actualités) ? Inscrivez-vous depuis notre site :

→ [ville-mably.fr](http://ville-mably.fr), ou flashez ce QRCode.



## Autorisation d'urbanisme

Vous souhaitez construire une clôture autour de votre propriété (une grille, une palissade, une barrière, une porte de clôture, un mur..) ? Ou vous souhaitez faire des modifications de la façade ?

Il est impératif de déposer au préalable une déclaration préalable de travaux (DP) et d'obtenir un arrêté du Maire autorisant les travaux. La délivrance d'une autorisation d'urbanisme permet à la commune de vérifier que les travaux sont conformes aux règles d'urbanisme et respectent bien les règles du Plan Local d'Urbanisme (PLU) de la ville de Mably.

→ **Faites vos démarches en ligne sur : [gnau.ville-mably.fr](http://gnau.ville-mably.fr)**

## L'Armée de Terre recrute

L'Armée de Terre forme dans de nombreux métiers qui ouvrent ensuite la voie à des reconversions dans la vie civile. Elle recrute des militaires mais propose aussi des carrières en apportant des formations qualifiantes dans de nombreux domaines : administratif, maintenance, logistique, informatique, santé, restauration, communication... 16 000 postes sont proposés chaque année aux jeunes de 17 à 32 ans, quel que soit le niveau scolaire.

Pour plus de renseignements, n'hésitez pas à vous rapprocher de l'Adjudant-chef Wilfried, conseiller en recrutement, qui pourra vous expliquer toutes les possibilités qui vous sont offertes.

→ **Rendez-vous les lundis et mardis à l'ELOCA (Établissement Logistique du Commissariat des Armées, 12bis Boulevard de Valmy, 42300 Roanne).**  
→ [sengager.fr](http://sengager.fr)

## Inscriptions rentrée scolaire 2024 / 2025

Vous pensez scolariser votre enfant dans une école publique de Mably à la rentrée de septembre 2024 ? Contactez la directrice ou le directeur de l'école afin que votre enfant soit comptabilisé dans les effectifs.

- Maternelle Bourg ..... 04 77 72 30 29
- Maternelle Jacques Prévert ..... 04 77 68 16 28
- Maternelle des Sables ..... 04 77 72 05 48
- Maternelle des Tuileries ..... 04 77 68 73 29

## SAMEDI 16 MARS OUVERTURE DE LA PÊCHE

Etang du Merlin



## MARDI 19 MARS COMMÉMORATION

de la fin des combats  
d'Algérie

Organisation

F.N.A.C.A. et Municipalité

18h30

Monument aux morts

## 6 ET 7 AVRIL TOUS DANS LE VENT

Concert de printemps

20h30

Salle polyvalente du Bourg

Du 6 au 14 AVRIL



GRATUIT

d'art d'art

## LES ARTISTES LOCAUX

Exposition Arts Plastiques

Du mardi au dimanche

de 14h à 18h

Espace de la Tour

DIMANCHE 7 AVRIL

## ENSEMBLE nettoyons la nature !

- 7 AVRIL -

Tous mobilisés pour une ville propre  
Opération de nettoyage citoyen

GRATUIT

## NETTOYONS LA NATURE

Marche avec Natur'nette

De 14h à 17h

Départ du

Parc Louise Michel

## SAMEDI 13 AVRIL AU FIL DES POÈTES ET DE LA MUSIQUE

Concert

Groupe vocal Chorum

20h30

Centre Omnisports

Paul Desroches

DIMANCHE 14 AVRIL



GRATUIT

Alençon

## JOURNÉE DANS LE PARC

Exposition, spectacle,

rencontres

A partir de 9h30

Parc de la mairie

## 27 ET 28 AVRIL CHALLENGE FRANCE BMX

Piste BMX

Aire du Merlin

Du 27 AVRIL au 15 JUILLET



GRATUIT

Carole Reboul

## PRINTEMPS DE LA PHOTO

Expositions Photo

en collaboration avec

Phot'Objectif Mably

Espace de la Tour

et parc de la mairie

## 4 ET 5 MAI MARCHÉ AFRICAIN

Association

Solidarité Mably Pô

Salle polyvalente

du Bourg

## MERCREDI 8 MAI COMMÉMORATION

Organisation

F.N.A.C.A. et Municipalité

11h

Monument aux morts

SAMEDI 11 MAI



GRATUIT

Frédéric Blanchet

## GLAUCOS

Acrobaties Danse

par la Cie Bakhus

17h

Spectacle à l'arrière de la  
salle des fêtes des Tuileries

## MARDI 28 MAI DON DU SANG

De 14h à 19h

Espace de la Tour



SAMEDI 15 JUIN



## FÊTE DE LA MUSIQUE

A partir de 16h :

Scène ouverte

puis plateau musical

Parc Louise Michel

## Conseils municipaux

► VENDREDI 29 MARS

► MARDI 28 MAI

Suivez en direct ou  
en rediffusion tous les  
conseils sur :

**ville-mably.fr**

ou sur notre chaîne

YouTube :

**@VilledMably.**



RETROUVEZ TOUS LES  
ÉVÉNEMENTS SUR :  
**VILLE-MABLY.FR**

## UN NOUVEL AVENIR POUR MABLY

Tête de liste : Clément Lacote - [ucpm2020@gmail.com](mailto:ucpm2020@gmail.com)

A l'heure où nous écrivons ces lignes, nous entrons dans une période cruciale de la vie municipale : l'étude des budgets annuels de la ville de Mably.

Nous avons pris connaissance du Rapport d'Orientations Budgétaires 2024 de la ville. Celui-ci a fait naître quelques inquiétudes quant à l'avenir financier de la ville de Mably. Même si l'année écoulée a pu être relativement stable, les perspectives financières réalisées jusqu'en 2027 ne sont pas de bon augure. L'effet ciseau (dépenses supérieures aux recettes) qui aurait dû avoir lieu en 2024 sans mesures correctrices, s'est effacé mais est revenu à l'horizon 2027. Des mesures devront être prises. En 2022, cela avait donné lieu à une augmentation des taux d'imposition des taxes

foncières (bâti et non-bâti). Qu'en sera-t-il à ce moment-là ? Dans quel contexte inflationniste pour votre pouvoir d'achat ?

Nous sommes également inquiets de voir la prévision d'évolution de l'épargne nette de la commune passant de plus de 1.2 millions en 2023, à 70 000 € en 2027. Un recours excessif à l'emprunt devrait également avoir lieu avec prêt de 5 millions empruntés entre 2025 et 2027. Cela aura pour effet de rapprocher la commune du ratio de désendettement maximal autorisé (9,5, le maximum étant 12).

Nous appelons donc à la prudence sur les prochaines années et mesureront l'impact des projets proposés sur la santé financière de la commune.

---

## CONSTRUISONS ENSEMBLE LE MABLY DE DEMAIN

Tête de liste : Eric Peyron - [construisonsensemblemablydedemain@laposte.net](mailto:construisonsensemblemablydedemain@laposte.net)

N'importe qui, quand, où et à tout âge, l'arrêt cardiaque touche plus de 40 000 par an en France.

Depuis le décret n°2007-705 datant de 2007, toute personne, est habilitée à utiliser un défibrillateur automatisé externe.

Ces défibrillateurs automatisés externes (DAE) sont des dispositifs médicaux qui permettent le rétablissement du rythme cardiaque d'une victime, ils sont là pour nous tous.

La municipalité les a mis en place, dans des lieux stratégiques pour votre sécurité. Un graphique indique leur présence. Savez-vous où se trouve le plus proche ?

Au centre social, au CTM (Centre technique municipal) , dans l'église, à l'espace de la tour et la

salle Waldeck Rousseau, aux groupes scolaires des Sables et de Prévert, dans le parc Louise Michel, dans la salle des fêtes des tuileries, dans la salle Pierre Henon, et dans les gymnases du bourg et du COSEC.

Les DEA sont simples et clairs d'utilisation car ils sont dotés d'un programme d'instructions vocales et visuelles.

La maintenance de ces DAE est assurée par des professionnels et les services techniques de la mairie. Cette maintenance régulière garantit que les appareils sont en état de fonctionnement et prêts à être utilisés en cas d'urgence, 7 jours sur 7 et ce jour et nuit.

Nous vous encourageons, à les repérer dans les lieux que vous fréquentez.

---

## BIEN VIVRE À MABLY

Tête de liste : Bruno Barriquand - [bienvivre@mably.com](mailto:bienvivre@mably.com)

Le conseil départemental a engagé des travaux afin de prolonger une piste cyclable sur la RD27. Nous sommes favorables aux modes doux et notamment au vélo, cependant il faut que les usagers puissent circuler en sécurité. L'aménagement prévu va élargir la voirie sans protection des deux roues, on connaît le résultat camions, voitures vont rouler plus vite sans se soucier de la peinture verte au sol, censée délimiter les usages. A l'entrée de Roanne, route de Charlieu une bande cyclable séparée du secteur automobile a été réalisée, pourquoi pas à Mably ? La sécurité est primordiale pour le développement du vélo, elle justifie notre abstention au conseil municipal.

Une enquête publique en vue de la réalisation d'une deuxième plateforme logistique à Bonvert

se déroule du 4 au 29 mars, nous interviendrons pour nous opposer à cette aberration. Dans le cadre des objectifs de l'agenda 2030, les conseillers municipaux rencontrent les agriculteurs de la commune, les questions sur la disponibilité du sol et du changement climatique sont au cœur des interrogations. Comment peut-on alors laisser bétonner les meilleures terres céréalières et maraichères du Roannais et développer encore le transport routier ? Nous vous invitons à intervenir sur le registre de l'enquête.

<https://www.loire.gouv.fr/Publications/Enquetes-publiques/Enquetes-publiques-ICPE/Societe-Byzance-Log-Mably-Consultation-du-public-du-lundi-4-mars-au-vendredi-29-mars-2024>

# Printemps de la **PHOTO** Mably 2024

**26 AVRIL  
> 14 JUILLET**

**Expositions  
Rencontres  
Conférence  
Planetarium**

Espace de la Tour  
Parc de la mairie  
*Accès libre*

**PROGRAMME > [VILLE-MABLY.FR](http://VILLE-MABLY.FR)**

