

# Ville du **CROISIC**

MAGAZINE  
D'INFORMATIONS  
MUNICIPALES

**#60**

AVRIL  
2024



[www.lecroisic.fr](http://www.lecroisic.fr)  



## **PÊCHE**

UN PORT ET  
UNE CRIÉE



## **ÉLECTIONS**

ÉLECTIONS  
EUROPÉENNES

# SOMMAIRE | AVRIL 2024



6 | FESTIVAL TEMPO



14 | PLAN DE ZONAGE D'ASSAINISSEMENT



28 | TRI DES BIODÉCHETS ET COMPOSTAGE

3 **ÉDITO**

4 **CULTURE**

« Regards sur la Presqu'île », exposition Jacques de Maillé (1915-1974)  
Tempo, 15<sup>e</sup> édition du festival  
Médiathèque Le Traict d'encre, le pop-up s'expose

14 **URBANISME**

Élaboration du plan de zonage d'assainissement des eaux pluviales de la commune du Croisic

16 **EMPLOI**

Les professeurs découvrent les métiers de la mer

18 **PÊCHE**

Un port et une criée pleins d'avenir !  
La pêche sur le port est réglementée

23 **SPORT**

24 **FORMALITÉS**

Élections européennes, dimanche 9 juin

26 **TRAVAUX**

Chantiers municipaux en cours

28 **ENVIRONNEMENT**

Tri des biodéchets et compostage : un circuit vertueux

32 **AGENDA**

34 **TRIBUNES**

**IMPRIMERIE** Corlet Imprimeur

**DIRECTRICE DE LA PUBLICATION** Michèle Quillard, maire du Croisic.

**RÉDACTEURS** Joëlle Meunier, William Nocus, Laurent Delpire. **MAQUETTE** Delphine Chateau, William Nocus.

**PHOTOGRAPHIES** Marc Rivière

5500 tirages - avril 2024

© Toutes reproductions d'articles ou photos sont soumises à autorisation municipale

**Chères Croisicaises, chers Croisicais,**

Depuis plusieurs mois, la presse se fait le relais du devenir de la filière pêche au Croisic. Cet enjeu majeur pour notre ville est aussi au cœur de mes préoccupations. Mais comme le Département de Loire-Atlantique, autorité de tutelle, travaille depuis plusieurs mois sur l'avenir des criées du Croisic et de La Turballe, j'ai souhaité ne pas trop communiquer afin de préserver la sérénité des débats.

Lydia Meignen, vice-présidente du Département et présidente de la société d'économie mixte Loire-Atlantique pêche et plaisance et de l'autorité portuaire « Les ports de Loire-Atlantique » a confié au

cabinet Via-Aqua et Mer Conseil une étude qui doit permettre de répondre à deux enjeux: défendre l'avenir de la filière pêche et assurer l'équilibre financier des deux criées.

Comme vous le savez, la Ville ne sera pas décisionnaire sur ce dossier mais je souhaite pouvoir travailler en concertation et être à l'écoute du Département et du collectif « Horizon halle'lieutique ». Ce dernier constitué des différents métiers autour de la mer, se veut aussi force de proposition et reste ouvert à la discussion.

Le rapport et la décision seront connus avant l'été.

**RÉUNIONS DE PROXIMITÉ 2024 - 11 H 00**

- vendredi 21 juin, salle du Soleil Royal (hôtel de ville)
- vendredi 28 juin parking de Castouillet
- jeudi 4 juillet 2024, parking SNSM,
- mardi 9 juillet, Mont-Esprit,
- vendredi 19 juillet, lavoir de Penn-Avel
- mardi 23 juillet, rue Emmanuel-Provost (face à la chapelle du Crucifix)
- vendredi 26 juillet, parking du Sable-Menu
- mardi 6 août, face au centre de loisirs
- vendredi 9 août, parking salle du Lin

En cas d'intempéries, ces rencontres se dérouleront en mairie, salle du Soleil Royal.



Jacques de Maillé - Voilier sortant du port du Croisic - aquarelle - collection Ville du Croisic

## « REGARDS SUR LA PRESQU'ÎLE », exposition Jacques de Maillé (1915-1974)

À l'occasion du 50<sup>e</sup> anniversaire de sa disparition, la ville du Croisic accueille les œuvres de Jacques de Maillé. Cette fois, l'exposition présente les magnifiques paysages du Croisic et de la presqu'île tout en évoquant la passion de l'artiste pour la Marine et les paquebots, sans

oublier la Bretagne. L'aquarelle est une discipline des plus difficiles car elle ne tolère aucun repentir, aucune correction. Jacques de Maillé y excelle et cette exposition ravira les passionnés du monde de la mer, de la Bretagne à travers le regard d'un artiste d'exception, méconnu de son vivant. Jacques de Maillé est né le

25 novembre 1915. Il vécut à Batz-sur-Mer (à l'époque le Bourg de Batz) jusqu'à l'âge de 12 ans. Ces années à Batz sont à l'origine de sa passion pour l'Océan et la Bretagne. Atteint d'une forte myopie, il ne put jamais réaliser son rêve d'intégrer la Marine Nationale. Il compensa cette frustration à travers une œuvre

immense majoritairement axée sur la Bretagne, les bâtiments de la Marine Nationale, les paquebots, cargos, voiliers, etc.

Il commença à Nantes des études de droit interrompues par la guerre. Dans un premier temps sur le front à Rethel à proximité de Reims, il est ensuite prisonnier dans un *Stalag* en Allemagne. Avant que le conflit se durcisse, les Allemands remarquèrent son talent et ils le firent exposer. Malheureusement ses conditions de captivité furent terribles et à la Libération il pesait une quarantaine de kilos et n'avait plus de dents.

Après son mariage, il s'installa à Lyon où vivait son épouse. Sans diplôme il travailla comme décorateur (décors de cinéma, d'opéra, pubs...). Chaque année il exposait au salon de la Marine à Lyon. Il fut Président d'honneur de l'Association des peintres amateurs lyonnais et reçu à 58 ans, sur son lit de mort, le premier prix des Beaux-Arts de Lyon.

Fidèle à Batz, son pays bien aimé, il ne manqua jamais d'y retourner au moins une fois par an et pour rien au monde, il n'aurait renoncé à l'invitation pour assister en tribune au lancement du France! Nous remercions sa fille Christine de Maillé de nous faire à nouveau confiance et de partager avec le public la passion et le talent de ce père trop tôt disparu.

Un ouvrage est disponible à la vente à l'accueil de la galerie Chapleau. 📌



L'Étoile et la Belle Poule, navires école de la Marine Nationale - aquarelle - collection particulière



Le Croisic avant l'orage - poseur de casiers dans barque qui se dépêche d'arriver - aquarelle - collection particulière



Galerie Chapleau du samedi 6 avril au dimanche 30 juin 2024. Entrée libre de 14h30 à 18h00 du mercredi au dimanche (jours fériés inclus).

## TEMPO, 15<sup>e</sup> édition du festival

Du mercredi 8 au dimanche 12 mai 2024, ancienne criée, place Boston

Le Tempo festival Le Croisic élargit son horizon tout en s'ancrant dans notre petite cité de caractère. La 15<sup>e</sup> édition est placée sous le signe du partage de beaux moments musicaux.


En 2024, Tempo Festival fête sa 15<sup>e</sup> édition avec un concert d'ouverture dès le mercredi 8 mai, dans le cadre intimiste de l'ancienne criée. Orchestrée par Tanguy de Willencourt, la programmation 2024 reste fidèle aux racines du Festival mais explore de nouveaux horizons comme le

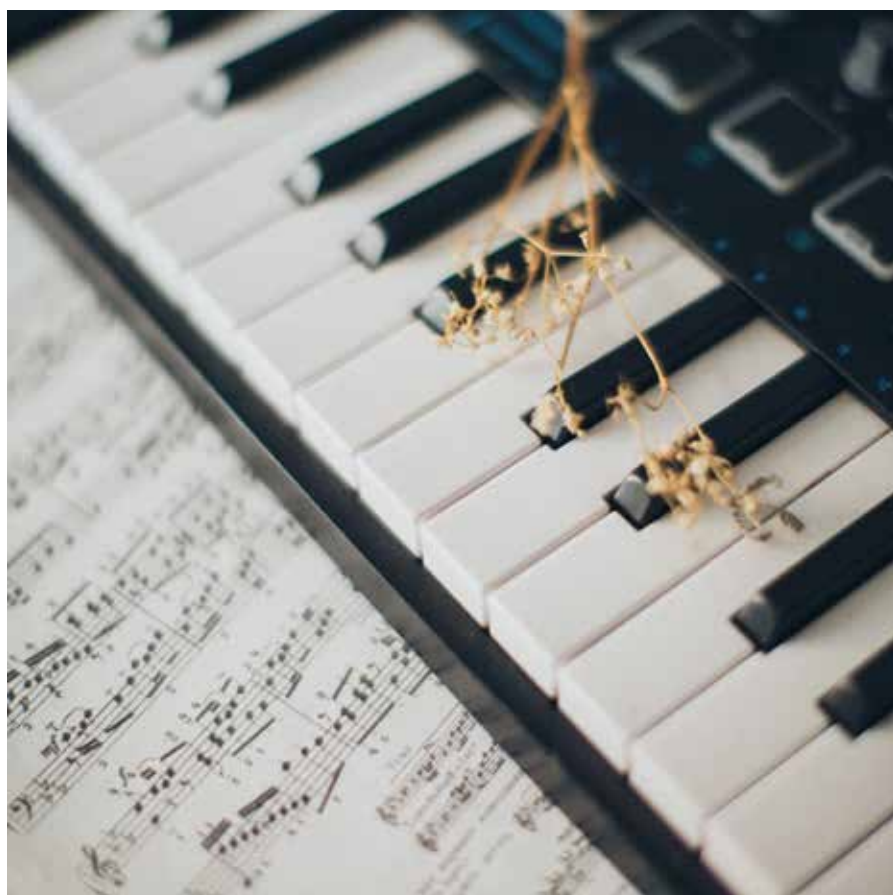
jazz ou un instrument tel que la guitare. Pendant les concerts, Tanguy aime partager des émotions avec le public auquel il distille des informations sur les œuvres jouées.

Un immense merci à la Ville du Croisic, notre soutien et partenaire depuis l'origine, à ses agents, aux bénévoles de l'Association Arts

et Balises qui produit le Festival, à tous nos partenaires et aux médias.

Des moments magiques nous attendent! À très bientôt le plaisir de vous retrouver et de partager musique et émotions.

Martine Dayon, présidente de l'Association Arts et Balises. 



### RÉSERVATIONS

Ouverture des réservations  
vendredi 29 mars 2024

**Par internet:** [www.tempo-festival-le-croisic.fr](http://www.tempo-festival-le-croisic.fr)

#### Auprès des offices de tourisme

Le Croisic  
Tél.: 02 40 23 00 70  
La Baule-Escoublac  
Tél.: 02 40 24 34 44  
Guérande  
Tél.: 02 40 24 96 71  
Batz-sur-Mer  
Tél.: 02 40 23 92 36  
Le Pouliguen  
Tél.: 02 40 42 31 05  
Pornichet  
Tél.: 02 40 61 33 33

**Sur place à l'ancienne criée du Croisic à partir du samedi 4 mai 2024.**

# PROGRAMME

## MERCREDI 8 MAI À 20H30

### Trio pour piano et cordes

Raphaëlle Moreau (violin), Edgar Moreau (violoncelle), Tanguy de Willencourt (piano)

En 2013 et en 2015, le public découvre le violoncelliste Edgar Moreau aux Victoires de la musique classique puis en 2020, sa sœur Raphaëlle -violiniste- également aux Victoires de la musique, dans la catégorie « révélation soliste instrumentale ». Depuis que de chemin parcouru pour cette fratrie de musiciens. Ils mènent des carrières séparées mais ce soir, c'est ensemble, qu'ils joueront accompagnés au piano par Tanguy de Willencourt. Au cours de ce concert, vous pourrez savourer le grand talent de la compositrice lorientaise, Rita Strohl, dont de nombreuses partitions restent à éditer. Raphaëlle, Edgar et Tanguy viennent d'enregistrer ses Trios dont ils joueront ce soir le trio n°1 en sol mineur. 📌

- Sergueï Rachmaninov / *Trio élégiaque n°1 en sol mineur (15')*
- Rita Strohl / *Trio n°1 en sol mineur (20')*
- Franz Schubert / *Trio n°2 en mi bémol majeur (45')*



Raphaëlle Moreau ©Jacky Azoulai



Edgar Moreau ©Agence artistique Jacques Thelen



Tanguy de Willencourt ©Jean-Baptiste Millot

## JEUDI 9 MAI À 20H30

### Concert « Bach's Groove »

Paul Lay (piano), Clemens Van der Feen (contrebasse), Gautier Garrigue (batterie)

Paul Lay est considéré comme le plus brillant pianiste de jazz de sa génération. Avec son jeu singulier, il s'est nourri de nombreuses collaborations et ses multiples facettes musicales séduisent tous les publics. « Bach's Groove » est un clin d'œil au Bag's groove de Miles Davis et un hommage vibrant à Bach dont l'écriture très rythmique a inspiré beaucoup de musiciens de jazz. Le Trio revisite quelques pages familières du maître, des Préludes aux fugues et deux chorals lumineux dont Jésus, que ma joie demeure. Il compose une partition inédite avec l'étonnante Bach Suite d'Oscar Peterson, rarement jouée en concert. Il fait la part belle au swing et au groove qu'il manie à merveille. 📌

- Jean-Sébastien Bach / *Prélude N° 21 en si bémol majeur / Prélude n° 16 en sol mineur*
- Oscar Peterson / *Bach Suite (Andante & Allegro)*
- Jean-Sébastien Bach / *Erbarne dich*
- Paul Lay / *Blues for Anna Magdalena*
- Jean-Sébastien Bach / *Cantate « Que ma joie demeure »*
- Paul Lay / *Bach's groove*

**VENDREDI 10 MAI À 20 H 30**

**Concert « El Bohemio »**

Thibaut Garcia (guitare)

Entre musique populaire sud-américaine et musique romantique, Thibaut Garcia, le prodige de la guitare, saisit avec une extraordinaire subtilité les reflets multiples de la musique d'Agustín Barrios, compositeur paraguayen (1885-1944).

Il nous emmène dans un voyage musical à travers les jungles du Paraguay où l'on pourra croiser Frédéric Chopin ou Beethoven. 📌

- Mauro Giuliani / *Grande Ouverture*
- Agustín Barrios Mangoré / *Mazurka Appassionata*
- Frédéric Chopin / (arrangement Agustín Barrios Mangoré): *Prélude Op.28 N° 4*
- Agustín Barrios Mangoré / *Una limosna por el amor de Dios, Valse n° 4, Choro da saudade, Danza paraguaya*
- Agustín Barrios Mangoré / *Las abejas, Maxixe*
- Niccolò Paganini / (arrangement John Williams): *Caprice N° 24*
- Agustín Barrios Mangoré / *Julia Florida, Valse N° 3*
- Ludwig van Beethoven / (arrangement Agustín Barrios Mangoré): *Moonlight Sonata: I, Adagio Sostenuto*
- Agustín Barrios Mangoré / *La Catedral*



Paul Lay ©Christophe Cahotement



Thibaut Garcia ©Simon Fowler



**SAMEDI 11 MAI À 11H00****Concert Jeunes Talents**

Conservatoire à rayonnement régional de Nantes

Cette année nous avons choisi de proposer un concert gratuit mettant en lumière les Jeunes Talents. Le Conservatoire à rayonnement régional de Nantes a accepté de nous rejoindre dans le cadre du Tempo Festival Le Croisic. Nous sommes heureux de promouvoir les jeunes musiciens en début de parcours musical et de favoriser ainsi l'accès de la musique à tous. 📍

- Franz Schubert / *Quatuor D810* (1<sup>er</sup> et 2<sup>e</sup> mouvements)
- Ludwig van Beethoven / *Trio opus 1 n°1* (1<sup>er</sup> et 2<sup>e</sup> mouvements)
- Johannes Brahms / *Trio opus 8* (1<sup>er</sup> mouvement)
- Ernest Chausson / *Trio opus 3* (3<sup>e</sup> mouvement)
- Enrique Arbos / *Danse n°1 (Paso doble)*



François-Frédéric Guy ©Caroline Doutre

**SAMEDI 11 MAI À 20H30****Le récital de piano**

François-Frédéric Guy, piano

Une soirée poétique sous les doigts de François-Frédéric Guy. Interprète hors pair des romantiques allemands et de Beethoven, il est ouvert à toutes les expériences musicales. Pour ce récital, il a choisi trois grandes figures de la création et du piano, Chopin qui baigna son enfance et dont il s'éloignera avant d'y plonger à nouveau, Debussy et Murail qu'il connaît parfaitement pour avoir créé plusieurs de ses œuvres. Le Récital 2024 est placé sous le signe d'une exploration musicale, du romantisme aux créateurs contemporains. 📍

- Claude Debussy / *Clair de lune* (5')
- Frédéric Chopin / *Nocturne opus 27 n°1* (5')
- Frédéric Chopin / *Fantaisie opus 49* (13')
- Claude Debussy / *Reflets dans l'eau* (5')
- Tristan Murail / *Cailloux dans l'eau* (7')
- Claude Debussy / *Feux d'artifice* (4')
- Frédéric Chopin / *Sonate en si mineur opus 58* (26')
- Ludwig van Beethoven / *Sonate opus 27 n°2* et « au Clair de Lune » (15')



Ensemble Ouranos ©Edouard Bressy

**DIMANCHE 12 MAI À 11H 00****Concert Brunch**

Ensemble Ouranos (quintette à vent), Mathilde Caldérini (flûte), Philibert Perrine (hautbois), Amaury Viduvier (clarinette), Raphaël Angster (basson), Victor Haviez (cor), Tanguy de Williancourt (piano)

Le concert-brunch est un temps fort du Tempo Festival Le Croisic. Tanguy de Williancourt a invité L'Ensemble Ouranos pour cette matinée musicale. Il les accompagnera au piano. L'Ensemble s'est constitué en 2014 sous l'impulsion du clarinetiste Amaury Viduvier. Premier Prix des concours internationaux de Lyon et de Copenhague, cet Ensemble de cinq jeunes instrumentistes, tous issus du Conservatoire Supérieur de Paris, explore le répertoire du Quintette à vent. L'équilibre trouvé par ces cinq artistes permet une richesse de couleurs sans égale. 📌

- Wolfgang Amadeus Mozart / *Quintette pour piano et vents en mi bémol majeur K.452 (25')*
- Astor Piazzolla / *2 Saisons arrangées pour quintette à vents (11')*
- Georges Bizet / *Extraits de Carmen arrangés pour quintette à vents (10')*
- Francis Poulenc / *Sextuor pour piano et vents (20')*

**TARIFS**

▶ Pass Tutto (6 concerts) : 95 €

▶ Pass Trio (3 des 4 concerts du soir) : 54 €

- Mercredi 8 mai à 20h30 Concert d'ouverture: 22 €
  - Jeudi 9 mai à 20h30 Concert "Bach's groove": 22 €
  - Vendredi 10 mai à 11h00 Concert "El Bohemio": 22 €
  - Samedi 11 mai à 11h00 Concert "Jeunes Talents": Gratuit dans la limite des places disponibles
  - Samedi 11 mai à 20h30 Récital de piano: 22 €
  - Dimanche 12 mai à 11h00 Concert brunch: 28 €
- Demi-tarif - de 26 ans

Les places des 4 concerts du soir sont numérotées. PMR: précisez-le à l'achat des billets. Les billets achetés ne sont ni repris, ni échangés. Des modifications peuvent éventuellement intervenir sans que le festival puisse être tenu pour responsable. La salle est ouverte 30 minutes avant le début du concert.

## ZOOM SUR...

La médiathèque Le Traict d'encre a consacré sa thématique annuelle à la découverte du Japon : littératures, géographie, histoire. Une exposition a mis en lumière toutes ces thématiques.

Vendredi 29 mars, une soirée a été aussi dédiée à l'art culinaire du pays du Soleil Levant. Devant l'engouement du public et le nombre de places limitées, des inscriptions ont été refusées. Cette immersion culinaire et poétique a été animée par Naoko la gérante de l'épicerie fine japonaise Ima\* (Saint-Nazaire) aidée de Moéri, une étudiante japonaise aux Beaux-Arts de Saint-Nazaire.

Après l'écriture de leur prénom à partir du syllabaire japonais, les participants ont découvert le concept de « Kigo », mots ou phrases associés à une saison. Une découverte d'un ensemble de produits japonais aux travers d'un petit repas et une dégustation étaient offertes: soupe miso, onigiris, Shiratama dango (boules de riz gluant) et thé japonais. Ces produits de tous les jours tels que le miso, la farine de riz gluant ou encore le furikake, ont été cuits et préparés sur place permettant de partager les techniques de cuisson et les ustensiles utilisés. Les deux intervenantes ont montré comment reproduire les plats facilement à la maison. Les participants ont, par exemple, pu s'essayer au façonnage des onigiris (boulettes de riz).

En milieu de soirée, un interlude poétique où chaque participant a lu un haïku à voix haute. Il s'agissait des textes écrits par les adhérents de la médiathèque et déposés tout au long de mars.

*\*Ima, vient du japonais qui signifie « maintenant » ou « séjour » et lu à l'envers, il donne « ami » en français.*



## EN BREF

### Plus de 200 enfants ont participé à la 2<sup>e</sup> édition de la Chasse aux Œufs du Croisic

Dimanche 31 mars, et malgré la pluie, les familles étaient au rendez-vous de cette chasse aux œufs pascale dans le parc de Penn-Avel.

Les enfants étaient invités à chercher 10 faux œufs et à les échanger contre une figurine en chocolat et une sculpture en ballon sur le stand de l'office de tourisme directement sur place. Afin d'éviter les bousculades, l'espace dédié dans le Parc de Penn-Avel était divisé en deux espaces : de 0 à 4 ans et de 5 à 10 ans, et les œufs étaient plus facilement accessibles et moins cachés pour les plus petits. Les chocolats étaient des petites poules fabriquées par la Chocolaterie La Route du Cacao. Un œuf mystère était caché dans chaque espace avec à la clé une surprise pour les deux enfants qui les ont trouvés : une place de cinéma pour un adulte et un enfant.

Grâce au questionnaire distribué aux participants, la satisfaction est sans appel. OUI à l'unanimité ! Rendez-vous l'année prochaine.



# MÉDIATHÈQUE LE TRAICT D'ENCRE, Le pop-up s'expose

## Exposition Pop-Up

**Du 20 avril au 4 mai**

Une exposition graphique et colorée qui donne vie aux livres pop-up de Philippe UG, artiste et illustrateur jeunesse.

Quand on ouvre un livre pop-up se déploie tout un univers de volumes et de couleurs vives. Petits et grands sont invités à plonger dans ces mondes de papiers, plis, sculptures, découpes...

Un véritable voyage poétique aux couleurs explosives! 10 livres et 16 décors pop-up seront à découvrir.

**+** Entrée libre



## ZOOM SUR

### Ateliers Pop-up avec Philippe Ug

**vendredi 3 mai, de 15 h 00 à 17 h 30**

Depuis la parution du livre animé *Drôle d'oiseau*, Philippe UG compte parmi les auteurs incontournables du livre pop-up. Venez comprendre et vous essayer à sa technique durant un atelier de 2 h 30 où vous confectionnerez 3 cartes pop-up.

*Public ado/adultes (dès 14 ans). Sur inscription.*

**samedi 4 mai, de 10 h 00 à 12 h 00**

Viens jouer avec le pliage et les découpes pour faire apparaître deux scénettes en pop-up.

*Dès 7 ans. Sur inscription.*

**+** **Inscriptions & renseignements:** sur place, par téléphone au 0228567932 ou via notre agenda en ligne [www.billetweb.fr/multi\\_event.php?multi=35977](http://www.billetweb.fr/multi_event.php?multi=35977)



# MÉDIATHÈQUE LE TRAICT D'ENCRE, en mai et juin

## À vos tablettes

**du 6 avril au 4 mai**

Proposition d'une sélection de jeux et applis sur tablette.

+ Créneau d'1 heure par jour et par personne.

## Vente de livres

**vendredi 10 mai, de 10h00 à 12h30 et de 15h00 à 18h00**

Vente de livres retirés des collections.

+ 1 € par livre, 5 € pour un beau livre et 0,50 € par magazine.

## Yoga et lecture pour les petits

**samedis 18 et 25 mai, 11h00**

Initiation au yoga pour les enfants autour d'un album jeunesse, animé par Marie Robin, professeur certifiée de Hatha Yoga.

+ De 3 à 6 ans. Sur inscription.

## Annnonce du Prix des Lecteurs 2024

**samedi 1<sup>er</sup> juin, 17h00**

Vous avez participé au prix des lecteurs? C'est le moment de vous annoncer le gagnant de cette édition 2024.

+ Entrée libre.

## Café littéraire

**mardi 4 juin, 17h30**

Thème: Les livres de l'été

Le plaisir de la lecture peut se partager à plusieurs, à voix haute, devenant un moteur de rencontres et d'échanges.

+ Public adulte. Entrée Libre.

## La voix des lecteurs

**samedi 8 juin, 16h30**

À l'occasion de la clôture du prix des lecteurs 2024, découvrez ou redécouvrez les 6 livres en lice au travers d'une mise en voix d'extraits. Accompagnés lors d'ateliers par la comédienne Isabelle Billet du théâtre de la Lune Vague.

+ Sur inscription.

## Exposition Le sport, toute une histoire

**du mardi 11 au samedi 22 juin**

La place et le rôle du sport dans la société, ses différents usages et les combats qui l'ont animé. Comment se définit le sport? Quand est-il créé? Qui le pratiquait? Comment a-t-il évolué? Exposition des Archives Départementales de Loire Atlantique.

+ Entrée libre.

## Les p'tits dévoreurs

**mercredi 12 juin, 11h00**

Rendez-vous des bébés lecteurs à la découverte de leurs sens.

+ De 6 mois à 3 ans. Sur inscription.

## Discu-ciné

**samedi 15 juin, 17h00**

Thème: Musique et cinéma

Partagez-nous vos films musicaux préférés, biopics, comédies musicales etc.

+ En collaboration avec le cinéma Le Hublot. Entrée libre.

## Bla bla des lecteurs

**samedi 22 juin, 11h00**

Venez partager vos coups de cœur du moment: lectures, séries, films, jeux vidéos etc.

+ Entrée libre.

## Atelier numérique

**samedi 22 juin, 17h00**

Afin de vous accompagner au mieux dans vos démarches administratives, le bénévole Bernard Jeudy vous présente différents sites et applications de services publics.

+ Sur inscription.



# ÉLABORATION DU PLAN DE ZONAGE D'ASSAINISSEMENT des eaux pluviales de la commune du Croisic



## Enquête publique du jeudi 18 avril au mardi 21 mai 2024

Ce zonage a pour objet d'identifier les zones et mesures visant à limiter l'imperméabilisation des sols et à assurer la maîtrise du débit, de l'écoulement des eaux pluviales et du ruissellement.

Les observations, propositions et contre-propositions éventuelles peuvent être consignées sur le registre d'enquête ouvert à cet effet en mairie du Croisic, ou être adressées par courrier au commissaire enquêteur (adresse postale de la mairie avec la mention « Élaboration du zonage d'assainissement des eaux pluviales »). Elles peuvent également être transmises par voie électronique à l'adresse dédiée :

[enquetepublique.eauxpluviales@cap-atlantique.fr](mailto:enquetepublique.eauxpluviales@cap-atlantique.fr)

Le commissaire enquêteur Bernard Pacory (sur décision du 22 février 2024 du président du tribunal administratif de Nantes) reçoit le public en mairie du Croisic.

- Ⓧ jeudi 18 avril 2024 de 8 h 30 à 12 h 00,
- Ⓧ samedi 27 avril 2024 de 9 h 00 à 12 h 00,
- Ⓧ jeudi 2 mai 2024 de 8 h 30 à 12 h 00,
- Ⓧ mardi 7 mai 2024 de 13 h 15 à 17 h 30,
- Ⓧ mercredi 15 mai 2024 de 8 h 30 à 12 h 00,
- Ⓧ mardi 21 mai 2024 de 13 h 15 à 17 h 30.

Une copie du rapport et des conclusions motivées du commissaire enquêteur sera déposée à Cap Atlantique pour y être tenue, sans délai, à la disposition du public pendant un an à compter de la clôture de l'enquête. La décision susceptible de découler de cette enquête fera l'objet d'un arrêté du président de la communauté d'agglomérations qui approuvera ou non le zonage d'assainissement des eaux pluviales de la commune du Croisic.

⊕ Toutes informations peuvent être demandées auprès de Cap Atlantique La Baule-Guérande Agglo, direction Eau-Assainissement-Bâtiment-Infrastructures, 2, rue Alphonse-Daudet 44350 Guérande.  
Tél.: 0228 541720.



**Hôtel de ville, 5, rue Jules-Ferry - 44 490 Le Croisic.**

Du lundi au jeudi de 8 h 30 à 12 h 00 et de 13 h 15 à 17 h 30 et le vendredi de 8 h 30 à 12 h 00 et de 13 h 15 à 16 h 00

Le dossier de l'enquête peut être consulté pendant la durée de l'enquête en mairie du Croisic ainsi que sur le site internet de la Communauté d'Agglomération: [www.cap-atlantique.fr](http://www.cap-atlantique.fr).



De gauche à droite, Gilles Bellaria, directeur du CIO de Saint-Nazaire et un des pilotes du Comité Local École Entreprise, Alain Bourdic, adjoint aux Finances et au Développement économique, Michèle Quellard, maire du Croisic et vice-présidente de Cap Atlantique, Emmanuelle Dacheux, maire de Piriac-sur-Mer et Jean-Luc Boden, conseiller municipal et chargé de mission Emploi.

## LES PROFESSEURS DÉCOUVRENT les métiers de la mer

Mercredi 7 février, Cap Atlantique La Baule-Guérande agglo et la commune du Croisic ont organisé une matinée découverte des métiers de la mer à destination des enseignants et psychologues de l'Éducation nationale

Cette découverte était proposée dans le cadre du comité local école entreprise de l'Estuaire (CLEE), instance qui vise à faciliter les échanges entre les établissements et les entreprises. « Cap Atlantique La Baule-Guérande agglo, impliquée au sein du CLEE, avait proposé les métiers de la mer car ces emplois sont largement

identifiés sur le territoire et sont trop souvent méconnus, explique Juliette Lengagne, chargée de mission emploi, formation et apprentissage à Cap Atlantique, ils contribuent fortement à façonner la richesse et la beauté du territoire ». Une vingtaine d'enseignants intéressés, chefs d'établissement et psychologues, venus de

Guérande, Le Pouliguen, La Baule, Saint-Nazaire, Paimbœuf, Savenay et Pornic se sont déplacés au Croisic. Ils se sont répartis en deux groupes, afin de faciliter les échanges, et ont suivi une tournée riche et variée remembrant plusieurs métiers et des professionnels passionnés et passionnants : marins-pêcheurs, coopérative maritime, vente



de matériel de pêche, pêche en mer, poissonnerie, criée, conchyliculture et transformation des produits de la mer. Une petite dégustation était même proposée par un restaurateur croisicais.

Chaque professionnel a présenté son entreprise, ses métiers, son quotidien, son parcours, les motivations et les qualités importantes pour occuper ce métier. Ces rencontres étaient réalisées dans leur

environnement de travail.

Ces rencontres ont facilité la compréhension de ces professions de la mer et l'accent a été mis sur notre économie locale, le circuit court, la passion et la transmission.

L'objectif est que le monde de l'éducation puisse transmettre, expliquer, promouvoir tous ces métiers liés à l'océan auprès de leurs élèves et de susciter des vocations. 📌

## EN BREF

### Un nouveau service en Loire-Atlantique : formation premiers secours aux canins et félins

Le centre de secours des sapeurs-pompiers du Croisic propose une formation premiers secours aux chiens et chats. Françoise Caïric et Régis Bihan, tous deux sapeurs-pompiers au Croisic, vous enseignent les gestes et réflexes à adopter en cas d'urgence. Le but est de transmettre les compétences nécessaires pour réagir de manière efficace face aux situations d'urgence concernant nos animaux de compagnie. En aucun cas cette formation ne vise à remplacer l'intervention d'un vétérinaire.

Samedi 8 juin 2024, centre d'incendie et de secours, 25, rue de Kervenel, 44 490 Le Croisic.

Inscription au Tél. 06 74 28 67 28. <https://formation.udsp44.fr/programmes-de-formation/>



## ZOOM SUR

### Bienvenue aux nouveaux arrivants : inscrivez-vous à l'accueil de l'hôtel de ville

Vous avez récemment choisi de vivre au Croisic, nous nous réjouissons de vous y accueillir. Nous ne doutons pas que les raisons qui ont motivé votre choix sont les mêmes qui animent nos propositions pour que Le Croisic soit et demeure une ville où il fait bon vivre. Ainsi, la Ville du Croisic invite tous nouveaux arrivants à participer à la cérémonie d'accueil des nouveaux arrivants, organisée chaque année fin novembre par la Ville du Croisic et l'association Accueil des villes françaises (AVF). Vous pouvez vous inscrire soit en vous rendant directement à l'accueil de l'hôtel de ville soit par mail [e.robert@lecroisic.fr](mailto:e.robert@lecroisic.fr) en renseignant votre nom, prénom, adresse postale, adresse mail, numéro de téléphone, date d'arrivée sur la commune, ville de provenance.



## UN PORT ET UNE CRIÉE pleins d'avenir

La ville du Croisic soutient la filière pêche de son territoire. Le Maire l'a clairement exprimé lors de ses vœux le 4 janvier dernier (cf. Croisic Mag n° 59).

Au-delà des actions auprès des institutionnels, la ville est aujourd'hui le relai d'un texte émanant du collectif Horizon Halle'lieutique. La mobilisation continue...

Les atouts du port du Croisic sont indéniables. Le contexte actuel ne doit pas nous faire oublier que la pêche « est ancrée dans notre histoire, notre géographie et définit l'identité du Croisic ». C'est pour cette raison qu'un collectif Horizon Halle'lieutique s'est créé le 9 juillet 2023.

### Progression d'activité de 7 %

- Valoriser les produits et les filières à travers la Marque Croisicaise grâce à une communication renforcée, à la mise en place d'un label et à l'organisation de manifestations en lien avec les produits de la Mer.
- Renforcer les synergies entre les acteurs et dynamiser le marché en mutualisant la logistique, en ouvrant une cellule commerciale et en mettant en place de nouvelles prestations et une nouvelle offre commerciale complète inter filière.
- Ouvrir la halle à marée <sup>(1)</sup> aux professionnels et grand public grâce à l'accueil des élèves en formation professionnelle maritime, des contrats avec tous les établissements scolaires, des visites croisées avec les Offices de tourisme...

Par ailleurs, une étude socio-économique démontre la viabilité de la Halle à marée du Croisic en raison de projections d'activité en progression de 7 % en volume et de 2,5 % en valeur jusqu'en 2029. Grâce à ces projections, nous pouvons légitimement nous mobiliser et inviter la population du Croisic à le faire <sup>(2)</sup> pour :

- Conserver et améliorer la criée au service des professionnels
- Sauvegarder les emplois directs et indirects et une activité économique à l'année
- Sauvegarder le caractère maritime et touristique du Croisic



## Des professionnels mobilisés

Les pêcheurs du Croisic et les professionnels de la pêche du bassin nazairien dans le collectif,

Le mareyage.

Les poissonniers.

La Mairie du Croisic.

La Coopérative Maritime et tous les professionnels et les particuliers qui souhaitent soutenir cette démarche (GMS, restaurateurs, commerçants...).

L'Océarium du Croisic. 4<sup>e</sup> site le plus visité de Loire-Atlantique, il accueille plus de 280 000 visiteurs par an.

La conchyliculture.

Elle représente 10 entreprises locales, 35 emplois pour 2000 tonnes de production annuelle. Le site du Croisic est le premier centre d'élevage de coques de France.

La mytiliculture qui représente sur la presqu'île 1000 tonnes environ de produits par an avec plus de 20 emplois directs.

L'activité de récolte des algues qui, à travers la Ferme Marine, travaille avec les plus grands chefs français étoilés.



## 18 navires, 53 marins, 200 emplois directs, ...

3,5 millions d'euros de retombées sur le territoire croisicais

1732 tonnes débarquées en 2022 pour une valeur de 14 millions d'euros

18 navires artisanaux de moins de 20 ans en moyenne (30 ans pour la moyenne nationale) avec 3 entrées en flotte sur les 5 dernières années

53 marins de moins de 40 ans en moyenne (Âge moyen des marins pêcheurs en France: 41 ans.)

Plus de 200 emplois directs et indirects

**5<sup>e</sup> prix moyen le plus élevé en France**

**20<sup>e</sup> criée en valeur sur les 33 halles à marée françaises**

## Le Croisic, place forte des espèces vivantes

Aujourd'hui, les pêcheurs se sont diversifiés: chalutiers, caseyeurs, fileyeurs et ligneurs cohabitent. Le port de pêche compte une vingtaine de navires. La flottille reste dynamique avec:

Deux nouveaux bateaux grâce à Théo Couédel et Vincent Vidal (navire « Les Amis de la Cote ») / Nicolas Ledreau (navire « Cercle d'Or »)

Deux reprises de chalutiers par deux jeunes patrons (Kevin Le Pavec et Jordan Trocmé) en 5 ans.

Des transmissions sont en cours également. On pourrait citer le navire Atlantide ou l'Isalia. D'autres jeunes patrons se préparent encore pour des reprises de navires.

Le port est dit « à marée » et reste accessible. Un navire avec un tirant d'eau de 2,5 m peut rentrer de tout temps par faible coefficient de marée. Les équipements sont adaptés. Des investissements récents (les viviers et la production de froid notamment) ont permis à la criée de se moderniser et d'améliorer son impact environnemental. La logistique routière s'est adaptée également aux volumes des différentes filières halieutiques présentes au Croisic. La conchyliculture (coques et palourdes) et la pêche représentent respectivement 2000 et 1800 tonnes/an.

5e criée (1) en France pour le prix moyen, les espèces débarquées et vendues sont majoritairement vivantes. On y trouve 6 jours par semaine (y compris le dimanche): **la langoustine (Le Croisic est une des places fortes du marché national pour cette espèce)**, l'araignée de mer mais aussi la crevette rose, la seiche, le merlu ou encore le calmar, le bar, le lieu jaune.



## Valorisation des produits locaux

Depuis le 1<sup>er</sup> juin 2012, la criée du Croisic est membre de l'association « Produits en presqu'île de Guérande » créée pour valoriser les produits locaux auprès du grand public. D'autres labels (poissons de ligne, etc..) attestent également du positionnement des produits de la Mer du Croisic dans le domaine de la pêche artisanale, durable et responsable. D'autres démarches, comme celles de recycler les déchets ramassés par les bateaux, sont en cours.



## Le Croisic s'est développé autour de son port

Située à la pointe de la presqu'île Guérandaise, la commune du Croisic est un ancien îlot rocheux relié au continent par la route en 1840. C'est autour de son port que s'est développée la ville.

Le Port du Croisic, long de 2 km, est un port à marée doté d'une configuration spécifique en terre-pleins et bassins nommés localement jonchères et chambres. Il fut aménagé avec le lest contenu dans les navires marchands à compter du XV<sup>e</sup> siècle. Le Croisic fut d'abord port de commerce mais la pêche eut toujours sa place. Le Croisic devient un important port de pêche grâce aux finistériens effectuant la « transhumance » pour suivre la sardine de Saint-Jean-de-Luz à Douarnenez. L'ancienne criée fut jusqu'en 1982 le lieu central de l'activité des quais. La flottille était de 88 navires à cette époque pour près de 4000 tonnes débarquées.



<sup>(1)</sup>: Criée ou halle à marée = lieu de rencontre entre l'offre et la demande. Les acheteurs professionnels (mareyeurs ou poissonniers) achètent aux enchères le poisson débarqué par les navires. C'est un marché de gros pour les produits de la Mer dans un établissement doté d'un agrément sanitaire garantissant l'origine, la qualité et la traçabilité. La criée du Croisic existe depuis 1878.

<sup>(2)</sup>: L'Union des commerçants croisicais nous ayant rejoints, des affiches de soutien seront disponibles sous quelques jours dans les vitrines des commerces. Il suffit de flasher le QR code pour être renvoyé vers notre page Facebook et montrer ainsi votre attachement à la criée.

# LA PÊCHE SUR LE PORT est réglementée

La pratique de la pêche de loisir est interdite par principe à l'intérieur des limites administratives des ports. Elle peut toutefois être autorisée de manière exceptionnelle par les règlements particuliers de police.

**Sur le port du Croisic, sauf dérogations expresses de l'exploitant, il est interdit de :**

- ⓧ Ramasser des moules ou autres coquillages sur les ouvrages du port;
- ⓧ De se baigner, de plonger ou de pratiquer la chasse sous-marine dans le port et le chenal d'accès, de pêcher, notamment à partir de tous les ouvrages portuaires.

**Secteur où la pêche est strictement interdite**

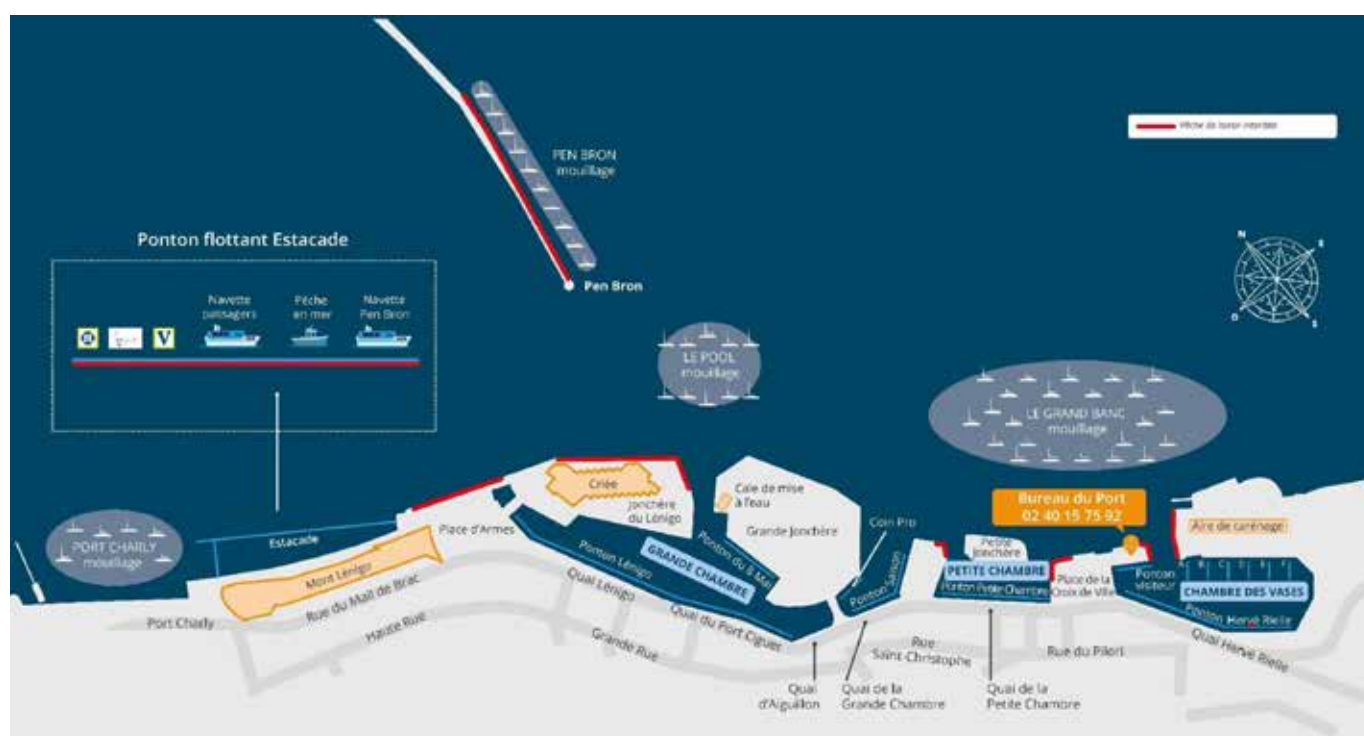
- ⓧ Ponton Navix – SNSM;
- ⓧ La partie de l'estacade au-dessus du ponton Navix;
- ⓧ Quai des Canonnières tout le long y compris le dépôt de carburant;
- ⓧ Angle Est de l'ancienne criée;
- ⓧ Quai du chenal des Vaux, interdiction dans les deux angles coté chenal;
- ⓧ Jonchère du Prince,

interdiction côté ouest (grue Lemerle jusqu'à la darse de grutage);

- ⓧ Jetée de Pen-Bron.

**Secteur où la pêche est tolérée**

- ⓧ Toutes les zones portuaires non citées y compris:
- ⓧ Jetée du Tréhic tolérée des deux côtés;
- ⓧ Estacade tolérée côté terre et mer, hormis la partie se trouvant au-dessus du ponton Navix. ✓



## ZOOM SUR ...

### Course Nature - 4<sup>e</sup> édition

La course Nature est de retour pour une 4<sup>e</sup> édition, le dimanche 19 mai, avec deux courses chronométrées entre terre et mer : « La Presqu'île » de 14,3 km et « la Pierre Longue » de 8 km.

Le départ est donné au stade Constant-Germon dès 9 h 15.

Inscrivez-vous sur le site [www.timepulse.fr](http://www.timepulse.fr).

**4<sup>e</sup> édition**

# COURSE NATURE

*Le Croisic*  
dimanche **19 MAI 2024**

14,3 km  
8 km  
Départ  
Stade GERMON  
9 h 15

COURSES NATURE CHRONOMÉTRÉES  
LA PRESQU'ÎLE : 14,3 km  
LA PIERRE LONGUE : 8 km  
Inscriptions : [www.timepulse.fr](http://www.timepulse.fr)

CONTACT : [RUNNINGclubcroisicais@gmail.com](mailto:RUNNINGclubcroisicais@gmail.com)

LE CROISIC RAC

## EN BREF

### Marathon Côte d'Amour

La première édition du Marathon International de la Côte d'Amour Amarris se déroulera les 2 & 3 novembre 2024. Le Marathon prendra son départ depuis la promenade de mer de La Baule.

L'occasion pour les passionnés de course à pied de se retrouver dans une ambiance festive et conviviale où chaque coureur aura sa distance. Durant ce week-end sportif, six courses sont au programme : le Marathon, le Marathon Relais, le Semi-Marathon, le 10 km, le 5 km et les Galopades pour les enfants (différents parcours en fonction des catégories d'âges). Au cœur de la Presqu'île Guérandaise, le nouveau Marathon International de la Côte d'Amour Amarris emmènera les coureurs à travers des paysages de carte postale et son patrimoine historique. La Baule avec sa promenade de mer et sa célèbre plage, le joli port du Pouliguen, la cité médiévale et les marais salants de Guérande, la côte sauvage et les ports typiques du Croisic et de Batz sur Mer font de ce marathon l'un des plus beaux marathons d'Europe. Avec les magnifiques panoramas du littoral Atlantique, cette boucle unique de 42,195 km révèle un des tracés les plus rapides de France (94 m de D+).



## ÉLECTIONS EUROPÉENNES, dimanche 9 juin 2024, de 8 h 00 à 18 h 00

**P**our pouvoir voter, vous devez être inscrit sur les listes électorales de votre commune. Vous pouvez vous inscrire via un formulaire en ligne jusqu'au 1<sup>er</sup> mai ou en vous rendant en mairie jusqu'au 3 mai 2024 sur le site [www.service-public.fr/particuliers/vosdroits/R16396](http://www.service-public.fr/particuliers/vosdroits/R16396)

- 📍 Bureau 1 à l'hôtel de ville
- 📍 Bureau 2 à la salle Olympe-de-Gouges
- 📍 Bureaux 3 et 4 au gymnase Gabriel-Gouraud

Pour pouvoir voter, il faut être soit un citoyen français âgé d'au moins 18 ans la veille du scrutin ou un citoyen d'un autre pays de l'Union Européenne (UE) âgé de 18 ans au moins ayant le droit de vote dans son État d'origine.

Dans les deux cas, il faut être domicilié dans la commune où l'on souhaite voter et inscrit sur les listes électorales de cette commune. Il est aussi possible de voter par procuration ou depuis l'étranger si certaines conditions sont respectées. Si vous êtes déjà inscrit, ou si vous

êtes un primo-votant et que vous avez été informé par votre mairie que votre inscription a bien été effectuée, vous n'avez aucune démarche à accomplir: votre inscription a été automatiquement effectuée par les autorités. Toutefois, si vous avez déménagé, vous devrez vous inscrire auprès de la mairie de votre nouvelle commune de résidence. Si vous allez voter pour la première fois et que vous n'avez pas été contacté par votre mairie, vous devrez également vous inscrire sur les listes électorales.

Les députés européens sont élus au suffrage universel direct à un tour. La législation de l'UE garantit la représentation proportionnelle: le nombre de sièges obtenus par chaque parti sur le nombre total de sièges de députés dépend du nombre de votes recueillis par leur parti. En France, les listes sont fermées, les électeurs ne peuvent donc pas changer l'ordre des candidats sur les listes. Il n'y a qu'une seule circonscription nationale. Les électeurs choisissent parmi les mêmes listes de candidats, quel que soit leur lieu de résidence.



Les partis politiques doivent obtenir au moins 5 % des voix afin d'obtenir des sièges au Parlement européen.

81 députés européens seront élus en France en 2024, deux de plus que lors des élections de 2019. Au total, le Parlement européen comptera 720 membres, contre 705 actuellement. ▼

**+ Plus d'information**

<https://elections.europa.eu/fr/how-to-vote/fr/>

**ZOOM SUR**

**La Ville au contact des personnes isolées.**

Depuis le 15 janvier 2021, de nombreux Croisicais en situation d'isolement ont été identifiés par la Mairie. Afin de rompre avec ce contexte d'éloignement, du personnel municipal réalise toutes les semaines une opération visant à contacter ces habitants afin de prendre de leurs nouvelles. Grâce à ce travail de qualité, beaucoup de patience et d'écoute, la Mairie peut rassurer ces personnes et répond à certains besoins. Si vous vous sentez concerné, ou que vous avez connaissance d'une personne isolée, nous vous invitons à prendre contact auprès de l'accueil de l'hôtel de ville.

**ZOOM SUR...**

**France identité : Gardez la maîtrise de vos données d'identité**

France Identité est un nouveau service public permettant de créer son identité numérique régalienne. Cette application pour smartphone a vocation à prolonger les usages de la carte d'identité dans le monde numérique (prouver son identité lors de démarches en ligne), mais aussi à permettre de nouveaux usages dans le monde physique (contrôles routiers par les forces de l'ordre, retrait d'un colis, etc.).

**Conditions nécessaires pour utiliser France Identité :**

- ① Une nouvelle carte d'identité (distribuée depuis août 2021 au format carte bancaire),
- ① Un smartphone Android avec le NFC ou iOS (android 8.0 et iOS 16 minimum),
- ① Être majeur (+ de 18 ans).

**Qu'est-ce que le compte certifié ?**

Le compte certifié s'obtient après une vérification d'identité. Cette procédure permet de confirmer que l'utilisateur du compte France Identité est bien le titulaire légitime de la carte d'identité rattachée au compte.

Le premier usage envisagé grâce à cette certification est la procuration de vote 100 % dématérialisée pour les élections européennes de 2024.

Scanner le QR Code pour en savoir plus.



## CHANTIERS MUNICIPAUX en cours



### Port-Lin : place du Général-de-Gaulle

La requalification de la place du Général-de-Gaulle à Port-Lin est dans les temps. Après avoir terminé la réfection de la chaussée aux deux extrémités, les

entreprises sont dans la phase d'aménagement de la place. La voie nouvelle de circulation est ramenée vers l'intérieur afin d'offrir une esplanade devant

l'océan, équipée d'assises et de verdure. L'endroit devrait être rendu à la circulation dans le courant d'avril. 📍



### Gymnase Gabriel Gouraud

L'agrandissement du gymnase municipal a commencé.

Au programme: une salle multifonction, des locaux de stockage de matériel, une salle d'haltérophilie, de nouveaux vestiaires, un bureau, etc.) 📍



## Pré-Joli

L'aménagement du lotissement du Pré-Joli à la Pierre-Longue avance. Les premières maisons individuelles sortent de terre. À terme, ce sont 31 lots à destination des primo-accédants.

La construction des logements sociaux du bailleur CISN débutera avant l'été avec deux collectifs pour 22 domiciles (10 T2, 10 T3 et 2 T4). ▼

## ☰ ZOOM SUR...

### Des batardeaux à l'office de tourisme

En prévision de la grande marée dans la nuit du lundi 11 au mardi 12 mars, Madame le maire du Croisic, Michèle Quellard, accompagnée d'Alain Bourdic, adjoint au Développement économique et aux Finances, et de Dominique Gougeon, subdélégué aux Travaux, se sont assurés de l'efficacité des batardeaux gonflables pour équiper l'office de tourisme.

En effet l'établissement a subi des submersions lors des grandes marées en 2010, 2018 et 2023 avec des dégâts sur les prises électriques, le revêtement de sol, le mobilier, etc. (un repère de crue de l'évènement Xynthia 2010 situé à 0,27 m, est également visible sur la façade de l'office de tourisme)

La mission « Cap à l'abri » de Cap Atlantique a réalisé un diagnostic sur site alertant sur les submersions, celui-ci met en avant les risques humains et matériels et propose des pistes d'amélioration notamment par la mise en place de batardeaux. La solution du gonflable a été privilégiée : léger et donc plus facile à mettre en place.

Cet équipement d'une valeur de 2655 € a été pris en charge pour moitié par la communauté d'agglomération. Le premier magistrat de la commune a précisé que « Cap peut prendre en charge entre 40 % et 80 % des mesures nécessaires pour protéger son bien dans le périmètre de la zone submersible du Croisic, je rappelle que les assurances, dans leur contrat, ne prennent pas en charge les submersions marines car ce sont des événements prévisibles au contraire des inondations. Face à la récurrence de ce phénomène lors des dernières années, chacun doit prendre ses responsabilités pour protéger son bien ».



## TRI DES BIODÉCHETS ET COMPOSTAGE : un circuit vertueux



Sur notre territoire, les biodéchets laissés dans les poubelles vertes classiques coûtent à la collectivité environ deux millions d'euros chaque année, chiffre qui englobe le transport, la collecte, le traitement de ces restes. Ce montant pourrait être en partie évité grâce au tri à la source.

**D**epuis le 1<sup>er</sup> janvier 2024, la loi Anti-Gaspillage pour une Économie Circulaire (loi AGE3), publiée en février 2020, est entrée en vigueur. Elle oblige les collectivités à mettre en place des solutions de tri à la source des biodéchets pour leurs habitants. Notre agglomération, Cap Atlantique, qui mène une politique avec pour objectif le « zéro déchet » n'a pas attendu cette loi pour mettre en place cette habitude vertueuse...

Depuis 20 ans, Cap Atlantique distribue des composteurs individuels sur le territoire et accélère désormais le mouvement. Il est destiné principalement aux maisons avec des jardins de

plus de 100 m<sup>2</sup>. C'est la solution de gestion spécifique déjà en place depuis 2003 au vu de la physionomie de notre territoire composé majoritairement de maisons individuelles. La distribution des composteurs individuels est gratuite.

À ce jour, près de 20 000 composteurs ont déjà été donnés, dont plus de 1 000 en 2023. Une résidence principale sur deux est déjà équipée. En 2024, le déploiement va s'accélérer encore plus puisque les services de l'agglomération étudient la possibilité de se rendre directement au contact des habitants pour les inciter à en récupérer dans les 15 communes du territoire. On passerait donc du retrait à la demande dans les locaux d'Herbignac à une mise à disposition lors de sessions d'information dans toute l'agglomération. L'objectif étant d'agir en prévention et en sensibilisation car chacun peut aussi très facilement fabriquer son composteur chez soi afin que 50 % de toutes nos maisons soient équipées en 2026.

### Le collectif

Le compostage collectif est quant à lui déployé quand un espace vert public (parcs, jardins publics...) ou privé (petits extérieurs de moins de 100 m<sup>2</sup> ou les appartements) est disponible. Cette solution de gestion a l'avantage de valoriser des biodéchets directement sur place avec le même objectif de

sobriété: pas de collecte ni de transport.

Pour les personnes habitant en appartement donc, l'Agglo va accélérer le déploiement de composteurs collectifs en lien avec les bailleurs, les syndicats, qui devront ensuite mettre en place des règles simples d'utilisation et de gestion collective de leurs composteurs. La coopérative immobilière de Saint-Nazaire (CISN) va en équiper ses collectifs: 11 ont déjà été installés au pied d'immeubles en 2023 à Guérande, La Baule-Escoublac, Saint-Lyphard, Herbignac, et des dizaines d'autres vont être déployés cette année. Ce dispositif fonctionne très bien. Cette solution a également été installée en milieu scolaire à Pénestin, Camoël, Férel, Piriac-sur-Mer... Des tests vont également être faits en centre-bourg.

### PAV

Enfin, la collecte en points d'apport volontaire (PAV: comme pour le verre ou les vêtements), facilite une solution de tri et de valorisation des biodéchets pour des personnes ne pouvant pas utiliser de composteurs collectifs ou individuels. Cette alternative permet de toucher d'autres types de population comme les touristes ou résidents passagers (saisonniers, Airbnb, etc.), très présents sur notre territoire (76 000 habitants au quotidien et environ 360 000 en période estivale). Cette mise en place de

## ZOOM SUR

### Éolienne flottante au large du Croisic

La petite éolienne flottante de la société Floatgen, en test depuis cinq ans sur le site de Sem-Rev du Croisic, accueillera bientôt sa grande sœur. La structure flottante de forme carrée de 52 m de côté, surmontée d'une superstructure pyramidale, culminera à 150 m de hauteur. Ce modèle de l'entreprise Eolink sera la plus grande éolienne flottante installée sur la côte atlantique française. Elle devrait produire environ 14 GWh par an correspondant à la consommation de 6 500 personnes.



### Taxe éolienne: 290 378 €

Les communes impactées par le parc éolien en mer au large du Croisic se sont réparties les 4,5 millions d'euros fin 2023. La Ville du Croisic a bénéficié pour la première année du versement de 3,1 % de cette somme, soit 290 378 euros. Cet argent a permis de financer le changement d'éclairage municipal au profit de la Led.

points d'apport volontaire pour les zones plus urbaines en 2024, sur le même système que les autres bornes, va permettre de vérifier les équipements, la mise en œuvre, et d'accompagner les usagers dans l'appropriation et l'utilisation de ces outils de tri, pour garantir la mise à disposition d'une solution performante et pérenne.

En résumé, trois cibles dont le but est simple: faire en sorte que personne ne puisse plus avoir d'excuse pour laisser ses biodéchets dans la poubelle verte, quel que soit son lieu de vie ou son profil. ✔



## ZOOM SUR...

### **Biodéchets, une ressource pour la planète**

Les biodéchets sont tous les restes alimentaires de cuisine, de la préparation aux assiettes de chacun qu'ils soient issues des repas des particuliers, des cuisines de restaurants, des cantines, des bureaux. Cela concerne aussi les végétaux: tontes de pelouse, feuilles mortes, tailles d'arbuste, haies, etc. Tous ces biodéchets qui finissent dans les poubelles classiques sont ensuite brûlés ou enfouis, et donc taxés, alors qu'ils pourraient être simplement valorisés.

Ils peuvent être considérés comme une vraie ressource pour la planète. Avec un retour au sol, le compost sert pour les cultures agricoles et de jardins pour nourrir naturellement les sols et permet d'éviter les engrais chimiques; ils évitent les pollutions, étant composés de 60 % d'eau, les transporter pour aller les brûler n'est pas écologique et les transporter pour les enfouir globalement avec d'autres déchets peut être une cause de pollution des sols; la réduction des ordures ménagères allège d'un tiers le bac vert facilitant une maîtrise des coûts de gestion; enfin à terme, il pourrait être envisagé, mais ce n'est pas le cas pour le moment, de procéder à la méthanisation des biodéchets qui, en produisant du biogaz, pourraient être utilisés comme carburant et énergie de chauffage. Les biodéchets représentent environ encore un tiers du contenu des poubelles classiques des ménages du territoire de notre agglomération alors qu'ils peuvent être facilement transformés en compost par chaque individu afin d'éviter qu'ils soient enfouis ou incinérés comme le reste des déchets résiduels, ce qui est néfaste pour l'environnement et a un coût financier pour tous. L'objectif final de la loi AGEC est bien de ne plus pratiquer l'incinération, ni l'enfouissement des biodéchets qui sont des pratiques aberrantes.

En France, plus de 28 millions de tonnes de déchets alimentaires et 14 millions de tonnes de déchets verts sont produites chaque année.

## EN BREF

### Éclairage public: de bonnes économies

Depuis la fin octobre 2022, l'éclairage public est éteint de 22h30 à 5h30. Résultat: l'extinction a généré une baisse des consommations électriques de 59 % par rapport à 2021.

En 2023, 1029 points lumineux sur les 1265 qui équipent le territoire sont passés en Led pour un coût de 582843 €. Ce remplacement des lanternes a généré une nouvelle baisse de 47 % par rapport à 2022.

Sans ces deux mesures, la facture de l'éclairage aurait été de 170 000 TTC en 2023.

En 2024, avec les tarifs d'électricité de 2023, il est projeté une facture de 62300 TTC, soit un retour sur investissement estimé à 5,5 ans.

À noter aussi que des optimisations complémentaires ont été réalisées sur les puissances souscrites dans les contrats. En effet, la consommation des équipements à Led est moindre et constante notamment à l'allumage par rapport aux anciens systèmes d'éclairage. Ainsi, avant travaux la puissance souscrite pour les 43 postes d'alimentation sur la commune était de 199,9 kVa, après travaux elle est de 81,4 kVa. Ce qui va permettre une réduction du coût des abonnements.

## ZOOM SUR ...

### Le plastique n'est pas fantastique

Le jeudi 22 février dernier, une vingtaine d'élèves spécialité Physique et Science de la vie et de la Terre du lycée la Joliverie de Saint-Sébastien-sur-Loire ont organisé une campagne de ramassage des déchets plastiques sur la plage de Saint-Goustan. Malgré la tempête, 22 litres de macrodéchets de plus de 2,5 cm ont été récoltés sur une surface de 750 m<sup>2</sup>,

Accompagnés de leurs professeurs, Céline Lecam et Kristell Raphalen, ils travaillent dans le cadre d'un projet de science participative sur l'état des lieux de la pollution plastique sur les plages et les berges de la France, organisé par la fondation Tara Océan. Le but est de constituer une base de données pour alimenter la recherche scientifique et contribuer à l'aide à la décision politique à différents niveaux.

Le groupe reviendra en mai pour une visite de la Recyclerie Maritime et de l'Océarium.



# AGENDA

mai | juin 2024

## MAI 2024

### « Jacques de Maillé (1915-1974) - Regard sur la Presqu'île »

jusqu'au dimanche 30 juin, de  
14 h 30 à 18 h 00, galerie Chapleau.

+ ville du Croisic

### Atelier Pop-up avec Philippe UG vendredi 3 mai, 15 h 00.

+ médiathèque Le Traict d'encre

### Atelier Pop-up avec Philippe UG samedi 4 mai, 10 h 00.

+ médiathèque Le Traict d'encre

### À vos tablettes

jusqu'au samedi 4 mai.

+ médiathèque Le Traict d'encre

### Exposition Pop-up

jusqu'au samedi 4 mai.

+ médiathèque Le Traict d'encre

### Rencontre littéraire avec Karine Reysset

mardi 7 mai, 18 h 00,  
salle Jeanne d'Arc.

+ ville du Croisic

### Tempo, festival de piano

du 8 au 12 mai, ancienne criée.

+ association Arts & Balises

### Vente de livres

vendredi 10 mai, de 10 h 00 à  
12 h 30 et de 15 h 00 à 18 h 00.

+ médiathèque Le Traict d'encre

### Animation musicale

samedi 11 mai, 14 h 00.

+ batterie fanfare de la Côte sauvage

### Yoga et lecture pour les petits

samedi 18 mai, 11 h 00.

+ médiathèque Le Traict d'encre

### Week-end Guinguette

samedi 18 mai, 18 h 00 et

dimanche 19 mai, 10 h 00,  
place Dinan.

+ office de tourisme du Croisic

### Course nature de la presqu'île

dimanche 19 mai, 9 h 15.

+ R2C - Running club Croisicais

### Découverte de la vieille ville

mercredi 22 mai, 10 h 00.

+ office de tourisme du Croisic

### Sandrine Sarroche

vendredi 24 mai, 20 h 30,

salle Jeanne d'Arc.

+ ville du Croisic

### Yoga et lecture pour les petits

samedi 25 mai, 11 h 00.

+ médiathèque Le Traict d'encre

### Découverte de la vieille ville

mercredi 29 mai, 10 h 00.

+ office de tourisme du Croisic

## JUIN 2024

### Annnonce du Prix des Lecteurs

samedi 1<sup>er</sup> juin, 17 h 00.

+ médiathèque Le Traict d'encre

### Rencontre littéraire de Jean Audouze et Marie-Christine Maurel

samedi 1<sup>er</sup> juin, 18 h 00.

+ ville du Croisic

### Puces des couturières

dimanche 2 juin, de 10 h 00 à  
18 h 00, ancienne criée.

+ association L'Pique et Brode

### Café littéraire

mardi 4 juin, 17 h 30.

+ médiathèque Le Traict d'encre

### Découverte de la vieille ville

mercredi 5 juin, 10 h 00.

+ office de tourisme du Croisic



### Nach

vendredi 7 juin, 20 h 30,  
salle Jeanne d'Arc.

+ ville du Croisic

### Concours de pêche "No Kill" et soirée dansante

samedi 8 juin, ancienne criée.

+ CCC Fishing Club

### Formation 1<sup>er</sup> secours Canins & Félines

samedi 8 juin, de 9 h 00 à 17 h 00,  
centre de secours.

+ CSP Le Croisic

### Initiation à l'auto-défense

samedi 8 juin, de 10 h 00 à 12 h 00,  
parc de Penn-Avel.

+ Koréan Martial Arts



# AGENDA

mai | juin 2024



## EN BREF

### La voix des lecteurs

samedi 8 juin, 16 h 30.

+ médiathèque Le Traict d'encre

### Opéra sur écran

"Tosca" par Puccini

samedi 8 juin, 20 h 00,

salle Jeanne d'Arc.

+ ville du Croisic

### Élections européennes

dimanche 9 juin, bureaux de vote.

+ ville du Croisic

### Rencontre littéraire de Sandrine Collette

lundi 10 juin, 18 h 00,

salle Jeanne d'Arc

+ ville du Croisic

### Exposition

« Le sport, toute une histoire »

du mardi 11 au samedi 22 juin.

+ médiathèque Le Traict d'encre

### Découverte de la vieille ville

mercredi 12 juin, 10 h 00.

+ office de tourisme du Croisic

### Les p'tits dévoreurs

mercredi 12 juin, 11 h 00.

+ médiathèque Le Traict d'encre

### Promenade sur le Grand Traict

jeudi 13 juin, 15 h 15.

+ office de tourisme du Croisic

### Week-end Langoustines

samedi 15 et dimanche 16 juin,  
restaurants participants.

+ office de tourisme du Croisic

### Discu-ciné

samedi 15 juin, 17 h 00.

+ médiathèque Le Traict d'encre

### Vide-grenier

dimanche 16 juin, de 9 h 00 à

18 h 00, Mont-Lénigo.

+ amicale des Sauveteurs en Mer

### Apéro' Langoustines

dimanche 16 juin, 11 h 00,

place Dinan.

+ office de tourisme du Croisic

### Les Peintres du Croisic

du vendredi 21 au dimanche

30 juin, de 10 h 30 à 19 h 00,

ancienne criée.

+ Les Peintres du Croisic

### Fête de la musique

vendredi 21 juin, à partir de 16 h 00,

sur les quais.

+ ville du Croisic

### Bla Bla des lecteurs

samedi 22 juin, 11 h 00.

+ médiathèque Le Traict d'encre

### Atelier numérique

samedi 22 juin, 17 h 00.

+ médiathèque Le Traict d'encre

### Sportez-vous bien

samedi 29 juin, 14 h 00.

+ ville du Croisic

### Jazz et patrimoine

dimanche 30 juin, 16 h 00,  
Mont-Espirit.

+ office de tourisme du Croisic

### École de musique La Stella Maris

Créée dans les années 80 au sein de l'Association Maris-Stella du Croisic, l'École de musique s'est progressivement structurée et professionnalisée grâce à l'appui des municipalités successives. Elle a son siège social à la Mairie du Croisic et est installée depuis septembre 2023 au Jardin des Notes dans des locaux rénovés et insonorisés particulièrement appréciés, mis à disposition par la Municipalité.

Une convention a été établie avec les villes du Croisic, de Batz-sur-Mer (et du Pouliguen pour certains instruments) pour que les enfants et les adolescents bénéficient du pass associatif. Soucieux de s'adapter à l'âge et au niveau des élèves, plusieurs parcours sont proposés :

➤ Enfants entre 3 et 5 ans: éveil musical et découverte des instruments

➤ A partir de 6 ans et adultes: pratique individuelle (piano, guitare, accordéon chromatique, flûte à bec, violon, chant, bombarde, flûte irlandaise...) et formation musicale

Des pratiques collectives sont également proposées: chant pour les enfants, ensemble vocal adultes, atelier orchestre adultes, ensembles: guitares, flûtes à bec...



➤ Les inscriptions se font dès le mois de juin. Renseignements auprès d'Yvette Matho au 0 6 77 752 673 ou yvette.matho@wanadoo.fr

# TRIBUNE

## LE CROISIC, C'EST VOUS

Chères Croisicaises, chers Croisicais,

Après un hiver maussade entrecoupé de tempête et de pluie, Le Croisic renoue avec le soleil et la ville connaît au cours de ses week-ends une fréquentation de plus en plus nombreuse.

Les activités culturelles et festives vont se dérouler au cours des prochains mois, carnaval, festival tempo Le Croisic, week-end langoustines, etc.

La reprise du cinéma par la ville s'est effectuée dans de bonnes conditions et un public toujours nombreux se rend au cinéma Le Hublot dans lequel s'est déroulé récemment le 1<sup>er</sup> festival de courts-métrages qui a reçu de la part des cinéphiles un véritable intérêt.

Les travaux continuent et la réhabilitation de la place Charles-de-gaulle arrive à son terme.

Les réunions sur l'avenir des criées se succèdent entre professionnels, une étude devrait être déposée avant l'été.

Le Département s'est engagé à trancher avant l'été. Le maire, les élus, et toute la filière halieutique, estiment que les deux criées, Le Croisic et La Turballe peuvent être maintenus en développant leurs complémentarités.

Face à un refus catégorique de la part de Mme la Maire, Il aura fallu que l'opposition fasse un recours au contrôle de légalité de la préfecture pour qu'elle obtienne enfin un siège dans toutes les commissions municipales existantes. Ceci devrait permettre d'accéder plus facilement à des informations sur les derniers projets en cours et notamment la reconfiguration de la place Dinan.

En revanche, trop tard, pour vous dire comment s'est décidé l'installation de ces nouvelles œuvres d'art sur le rond-point à l'entrée du Croisic :



Qui choisit... qui décide ?

Contact : [unnouveaucap@lecroisic.fr](mailto:unnouveaucap@lecroisic.fr)

50<sup>E</sup> ANNIVERSAIRE DE LA MORT DU PEINTRE

# JACQUES DE MAILLÉ 1915-1974

REGARDS SUR LA PRESQU'ÎLE

EXPOSITION | SAISON 2024



**6 AVRIL**  
∨  
**30 JUIN**

VILLE DU CROISIC

**LA GALERIE CHAPLEAU**

Entrée libre | de 14h30 à 18h00  
du mercredi au dimanche (jours fériés inclus)