

Bulletin municipal 2010 de Champagné-Saint-Hilaire



Mesdames, Mesdemoiselles, Messieurs, chers concitoyens,

22 mois déjà que je suis votre maire. C'est une fonction qui demande une grande disponibilité et aussi de l'abnégation ; si elle n'est pas toujours lisible ou visible, soyez certains qu'elle est présente. J'ai été élu pour que Champagné-Saint-Hilaire progresse, et les actions que je conduis sont toujours dans cet objectif. Je ne suis pas élu seulement pour gérer, sinon il n'y aurait pas besoin de maire, les services de l'Etat suffiraient, mais pour toujours aller vers des objectifs qui conduisent notre commune vers l'excellence. L'excellence à l'échelle de notre commune, qui a un potentiel énorme, il faut l'exploiter même si certaines « sirènes » cherchent toujours à nous tirer vers le bas. Je continuerai sur cette voie, en préservant les intérêts des uns et des autres, en faisant des compromis pour trouver les meilleures des solutions, mais sans jamais aucune compromission.

Le potentiel de Champagné-Saint-Hilaire doit être mis en valeur. Il est donc de mon devoir, avec l'équipe municipale de rechercher et de faire émerger ces potentiels, d'être les facilitateurs des projets de ceux qui œuvrent dans l'intérêt général, et aussi d'être le liant entre tous ces projets et entre tous.

Nous avons la chance d'avoir à Champagné-Saint-Hilaire :

Une surface de 46 km² avec des paysages et une structure de sol riches en diversité

Des habitants venant de divers horizons, avec des connaissances et des métiers différents, des envies différentes.

Une diversité associative dans laquelle chacun peut trouver ce dont il a envie, et qui donne vie à notre commune.

Des commerces et des entreprises qui s'adaptent, des agriculteurs de plus en plus soucieux de l'environnement et proches des consommateurs, une école dont le nombre d'élèves progresse chaque année (100 écoliers).

Une jeunesse qui nous motive et des Anciens qui grâce à leur expérience nous modèrent.

Cette diversité est notre richesse.

Nous ne pouvons pas passer à côté de cette richesse ; c'est pourquoi chacun a sa place dans la vie communale, et c'est aussi pourquoi les commissions sont ouvertes à tous ceux qui le souhaitent, chacun peut et doit apporter sa contribution.

Qu'avons-nous fait depuis 22 mois ? Pas assez peut-être, mais beaucoup à mon sens ; nous avons des objectifs, nous les tenons :

-Le premier travail a été de réaliser, d'améliorer quand c'était possible ce qui était prévu par la précédente équipe municipale, je veux parler du vestiaire pour le foot, de l'assainissement de La Grande Grange et de Limes, de la place du 13 Août, de l'installation de bornes incendie, de l'entretien des chemins et des espaces verts.

- Puis de continuer les études sur l'assainissement collectif et individuel

- Et aussi d'avancer sur de nouveaux projets :

- Remise en état de la base de loisirs, avec une participation importante des associations pour redonner une vie à cet endroit magnifique. Nous continuerons à améliorer ce site avec nos moyens, et toujours selon la volonté des Champagnais.

- Amélioration de la communication par la mise en place d'affichages, de panneaux villages, en diffusant par l'intermédiaire des journaux nos comptes rendus de conseils municipaux, et le démarrage de notre site internet www.champagne-saint-hilaire.fr.

- Rénovation de la mairie / la poste, ... : La Poste se désengageait, il n'y avait aucune certitude que ce service reste à Champagné ; devant la menace, nous avons pris la meilleure des solutions, nous en avons pris la responsabilité (antenne postale communale). Le service sera assuré, c'était indispensable. Nous avons saisi l'opportunité du plan de relance par l'Etat, cette chance ne se représentera pas. Nous allons rénover les locaux de la mairie, donner un espace de rencontre avec la bibliothèque, et ceci pour un remboursement du capital de 7 euros par an, par habitant (sur 30 ans). A titre de comparaison, le budget fêtes et cérémonies (dont le feu d'artifice) revient à plus de 5 euros par an et par habitant. Déjà les nouveaux critères Dotation Globale de l'Etat pour 2010 donnent pour Champagné un taux de subventionnement à 23 %, la meilleure des communes du Gencéen est à 35%, en 2009 le taux était unique à 30%. Si nous avons attendu 2010, nous perdions et la récupération de la TVA anticipée (50000 euros) et 35000 euros de subventions.

Ces critères DGE sont définis avec 3 ratios :

La bonification investissement : nous avons 0% car nous n'avons pas assez investi en 2007/2008.

La bonification rigidité calculée sur les charges de personnel et financières : là aussi nous avons 0% car nos charges sont trop lourdes.

Le critère potentiel fiscal (c'est l'imposition par habitant) avec 3% ; d'autres communes ont 5%.

De plus, l'enveloppe de l'Etat était de 15% pour les communautés de communes et de 85% pour les communes, elle passerait à

50/50.

Il était urgent de faire ces aménagements et cette rénovation, sinon c'était encore une fois trop tard !...., si nous ne surfons pas sur la vague, nous serons laminés.

-2010 permettra la finition des travaux de la mairie/poste/bibliothèque, nous aurons Notre Maison dans laquelle chacun pourra se sentir chez soi, avec service et confiance assurés. Devant cette Maison, nous installerons un défibrillateur. Nous terminerons les études sur les assainissements collectifs et individuels, puis il faudra réfléchir aux meilleures des solutions pour être conformes aux réglementations sans que le coût en devienne insupportable, vaste sujet.

- Il faudra aussi que cette année 2010 prépare les investissements des années suivantes, donc un budget volontariste avec des économies pour plus d'investissements, de même que l'étude d'un sujet qui me tient à cœur, c'est-à-dire l'espace de vie inter-générationnelles. Le conseil municipal décidera, bien entendu. Et si nous avons des opportunités, nous les saisirons.

Enfin un dernier mot, je suis à votre disposition pour vous écouter et vous expliquer nos actions, n'hésitez pas, la porte de mon bureau est grande ouverte.

Qu'il me soit permis aussi de remercier notre personnel municipal, il effectue un travail de qualité considérable.

Pour cette nouvelle année 2010, je vous présente mes meilleurs vœux, santé bonheur et solidarité !. Solidarité intergénérationnelle, solidarité envers les plus démunis et solidarité associative.

Votre Maire, Gilles BOSSEBOEUF

Bulletin municipal 2010 de Champagné-Saint-Hilaire

1 - LA VIE COMMUNALE

CONSEIL MUNICIPAL

	Fonction	NOM	Prénom	Adresse
1	Maire	BOSSEBOEUF	Gilles	La Roche—Champagné
2	1ère Adjointe	BERTHOMME	Claudette	La Fontenille—Champagné
3	2ème Adjoint	MAYET	Laurent	1 route de Limes—Champagné
4	3ème Adjoint	RUSSEIL	Michel	Limes—Champagné
5	4ème Adjoint	ARCHAMBAULT	Christophe	La Gaudière—Champagné
6	Conseiller	PIN	Olivier	Moulin de Chaumes—Champagné
7	Conseiller	CORNU	Marcel	Vieillemonnaie—Champagné
8	Conseiller	MARTIN	Xavier	Bois Brault—Champagné
9	Conseiller	TESSEREAU	Michel	26 route d'Anché—Champagné
10	Conseillère	ROGEON	Nadine	1 route de Bretagne—Champagné
11	Conseiller	VUZE	Vincent	Le Courtioux—Anché
12	Conseiller	CARTIER	Jean-Claude	La Ferraudière—Champagné
13	Conseiller	MINGOT	Michel	Le Bugé—Champagné
14	Conseillère	CANON	Candice	9 place du 13 août 1944—Champagné
15	Conseiller	BONNIN	Vincent	Tampenoux—Champagné

ATTRIBUTIONS DES ADJOINTS

Claudette BERTHOMME, 1^{ère} adjointe, est chargée des réseaux électriques et téléphoniques, des réseaux d'eau, de l'assainissement, de l'école (restaurant scolaire, ramassage scolaire), de la sécurité incendie, du ravitaillement en eau (en cas de pénurie), des actions sociales, de la gestion du personnel avec M. le Maire. Elle remplace le maire en cas d'absence.

Laurent MAYET, 2^{ème} adjoint, s'occupe du parc informatique et développement des nouvelles technologies, de la communication, des finances et marchés publics.

Michel RUSSEIL, 3^{ème} adjoint, est chargé des espaces verts et fleurs, aidé par Michel TESSEREAU, du développement durable, des économies d'énergie et de l'environnement, des bâtiments.

Christophe ARCHAMBAULT, 4^{ème} adjoint, s'occupe de la voirie, aidé par Marcel CORNU, des loisirs, de la culture et du patrimoine.

ATTRIBUTION HORS CONSEIL

Michel FILLON, s'occupe de la gestion du cimetière.

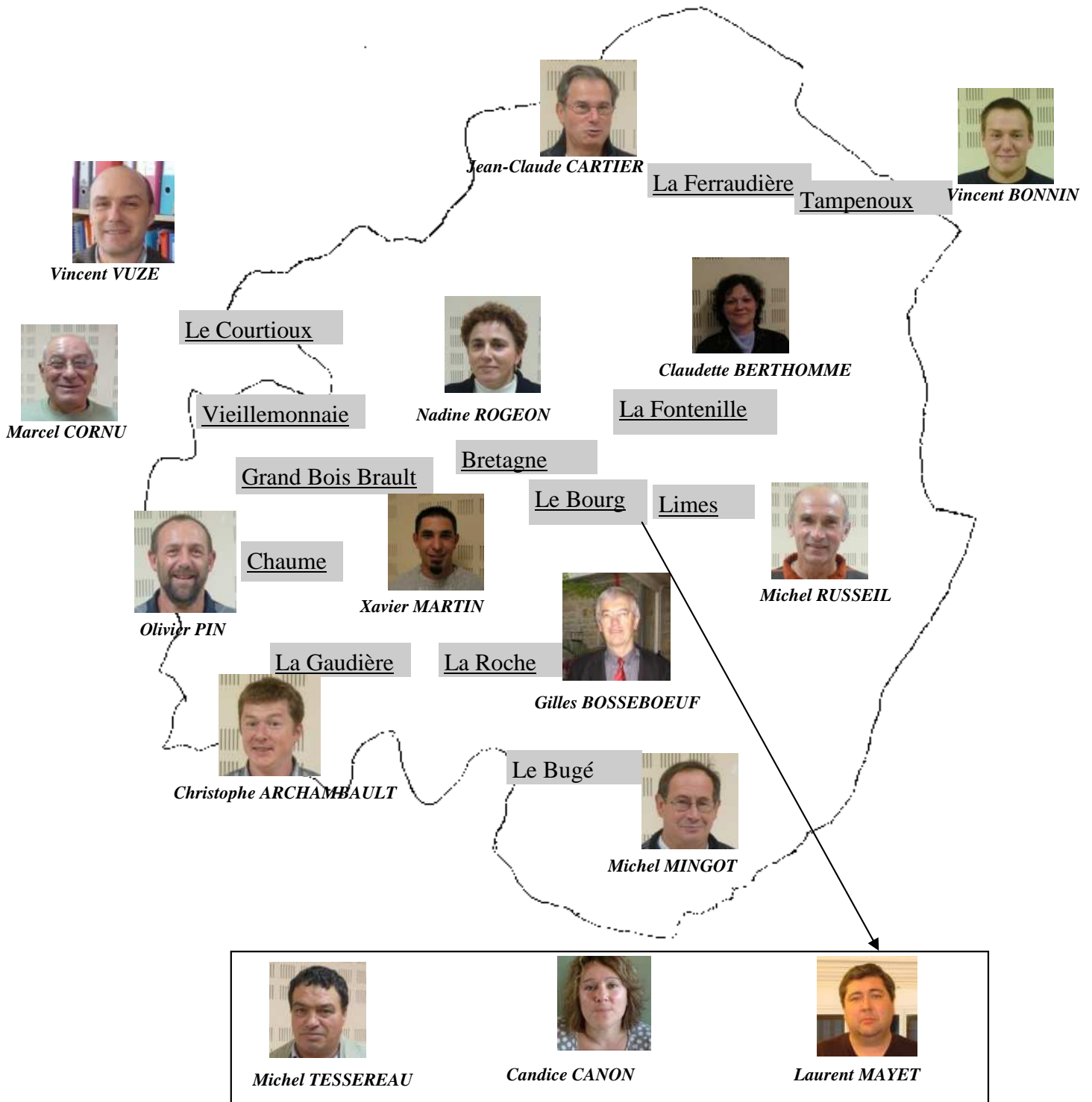
CHIFFRES CLES

Les habitants de Champagné-Saint-Hilaire, appelés «Champagnois » sont au nombre de 948 au dernier recensement (calculs INSEE par rapport aux données de 2007). La superficie est de 46.9 km². Elle est une des communes les plus élevées du département, son point culminant, la butte de Fougeré, est le lieu habité le plus haut du département, l'altitude y est de 195 mètres.

Notre commune est donc au premier rang en superficie (5,2%) et au 9^{ème} rang en nombre d'habitants (5,2%) sur les 40 communes composant le pays Civraisien. Elle est bien entendu au premier rang en altitude. L'équilibre des pourcentages entre nombre d'habitants et superficie n'est certainement pas un hasard par rapport à sa situation géographique, il y fait bon vivre.

Bulletin municipal 2010 de Champagné-Saint-Hilaire

REPARTITION GEOGRAPHIQUE DES MEMBRES DU CONSEIL MUNICIPAL



Bulletin municipal 2010 de Champagné-Saint-Hilaire

COMMISSIONS COMMUNALES

VOIRIE G.BOSSEBOEUF		ASSAINISSEMENT G.BOSSEBOEUF		INCENDIE G.BOSSEBOEUF	
C. BERTHOMME C. ARCHAMBAULT M. CORNU	X. MARTIN M. TESSERAU M. MINGOT	C. BERTHOMME C. ARCHAMBAULT M. CORNU O. PIN	X. MARTIN M. TESSERAU M. MINGOT J.C. CARTIER	C. BERTHOMME C. ARCHAMBAULT M. CORNU O. PIN	X. MARTIN M. TESSERAU V. VUZE
PERSONNEL G.BOSSEBOEUF		COMMUNICATION G.BOSSEBOEUF		BATIMENTS G. BOSSEBOEUF	
C. BERTHOMME O. PIN M. CORNU	M. TESSERAU V. VUZE M. MINGOT	Site internet	Bulletin municipal	C. ARCHAMBAULT M. RUSSEIL J.P CHAMBON	
		L. MAYET O. PIN P. ROSSIGNOL J. BONNEAU L. VIBRAC	L. MAYET M. RUSSEIL J.C. CARTIER A. BOSSEBOEUF L. VIBRAC		
MILIEU ASSOC. JEUNESSE & SPORT G.BOSSEBOEUF		PROJETS G. BOSSEBOEUF		PATRIMOINE G. BOSSEBOEUF	
C. ARCHAMBAULT M. CORNU N. ROGEON	V. VUZE V. BONNIN	LE CONSEIL MUNICIPAL AU COMPLET		C. ARCHAMBAULT J.C. CARTIER	X. MARTIN C. CANON
CALAMITES AGRICOLES G.BOSSEBOEUF		FINANCES ET VIE ECONOMIQUE G. BOSSEBOEUF		COMMUNAUTE DE COMMUNES	
O. PIN N. ROGEON	V. VUZE M. MINGOT V. BONNIN	L. MAYET C. ARCHAMBAULT	C. BERTHOMME M. RUSSEIL	Titulaires G. BOSSEBOEUF C. BERTHOMME	Suppléants L. MAYET C. ARCHAMBAULT
REPRESENTANT CONSEIL D'ECOLE		LOTISSEMENTS G. BOSSEBOEUF		COMMISSION DES IMPOTS	
G. BOSSEBOEUF C. CANON	C. BERTHOMME	C. BERTHOMME M. MINGOT	C. ARCHAMBAULT M. RUSSEIL	Mme REDIN S. Mme BOUTRON C. Mme VIBRAC J. Mme HEBRAS H. M. GAGNAIRE P. M. MAROT B.	M. THEBAULT L. M. PAILLET JM M. DURIVALT F. Mme FRANCOIS-SORTON M. DESCHAMPS J. Mme LUCAS G.
APPELS D'OFFRES G. BOSSEBOEUF		C.C.A..S Gilles BOSSEBOEUF			
C. BERTHOMME L. MAYET	C. ARCHAMBAULT M. TESSERAU	C. BERTHOMME N. ROGEON M. RUSSEIL M. TESSERAU	H. BLAUDEAU S. BAZILLE J. GAGNAIRE Y. DUGUE		

DELEGUES DES SYNDICATS

SYNDICAT D'ELECTRICITE		SYNDICAT DE LA PERCEPTION		SYNDICAT D'INITIATIVE	
Titulaire	Titulaire	Titulaire	Suppléant	Titulaire	Suppléant
G. BOSSEBOEUF	J.C. CARTIER	G. BOSSEBOEUF	L. MAYET	G. BOSSEBOEUF	M. MINGOT
SYNDICAT D'EAU DE ROMAGNE		SIVU PONT DE COMMENJARD		SYNDICAT CLAIN SUD	
Titulaires	Suppléants	Titulaires	Suppléants	Titulaires	Suppléants
G. BOSSEBOEUF L. MAYET O. PIN	M. CORNU N. ROGEON V. VUZE	G. BOSSEBOEUF C. ARCHAMBAULT O. PIN	M. TESSERAU N. ROGEON V. VUZE	M. CORNU O. PIN	C. ARCHAMBAULT X. MARTIN
SIVEER		SDIS		VIENNE SERVICES / ATD	
Titulaire	Suppléant	Titulaire	Suppléant	Titulaire	Suppléant
G. BOSSEBOEUF	O. PIN	G. BOSSEBOEUF	J.C. CARTIER	G. BOSSEBOEUF	L. MAYET
COMITE DE JUMELAGE		SYNDICAT DU COLLEGE		SIMEER	
Titulaire	Suppléant	Titulaire	Suppléant	Titulaire	Suppléant
L. MAYET	C. ARCHAMBAULT	O. PIN	C. CANON	G. BOSSEBOEUF	C. ARCHAMBAULT
BANQUE ALIMENTAIRE		CORRESPONDANT DEFENSE			
M. CORNU	J. CARTIER	M. MINGOT			

Bulletin municipal 2010 de Champagné-Saint-Hilaire

BUDGET MAIRIE 2009

1 - FONCTIONNEMENT

RECETTES	
	Prévu
Atténuations de charges	9 000,00 €
Produits des services, domaine et ventes diverses	57 730,00 €
Impôts et taxes	194 785,00 €
Dotations, subventions et participations	300 543,00 €
Autres produits de gestion courante	25 040,00 €
Produits financiers	240,00 €
Produits exceptionnels	120,00 €
Résultat reporté	85 931,42 €
TOTAL	673 389,42 €

DEPENSES	
	Prévu
Charges à caractère général	160 510,00 €
Charges de personnel et frais assimilés	269 040,00 €
Atténuations de produits	1 000,00 €
Autres charges de gestion courante	44 245,00 €
Charges financières	16 752,42 €
Charges exceptionnelles	530,00 €
Dépenses imprévues	308,67 €
Virement d'investissement	181 003,33 €
TOTAL	673 389,42 €

2 - INVESTISSEMENT

RECETTES	
	Prévu
Dotations, fonds divers et réserves	45 274,48 €
Subventions d'investissement reçues	411 107,00 €
Emprunts et dettes assimilés	226 000,00 €
Virement de la section de fonctionnement	181 003,33 €
TOTAL	863 384,81 €

DEPENSES	
	Prévu
Emprunts et dettes assimilés	36 561,53 €
Immobilisations	754 400,00 €
Déficit d'investissement reporté	72 423,28 €
TOTAL	863 384,81 €

BUDGET ASSAINISSEMENT 2009

1 - FONCTIONNEMENT

RECETTES	
	Prévu
Vente de produits finis, prestations de services	25 500,00 €
Subventions d'exploitation	12 000,00 €
Produits exceptionnels	150,00 €
Amortissements	1 857,39 €
Résultat reporté	24 793,11 €
TOTAL	64 300,50 €

DEPENSES	
	Prévu
Charges à caractère général	46 969,19 €
Charges de personnel et frais assimilés	3 000,00 €
Autres charges de gestion courante	500,00 €
Charges financières	6 055,18 €
Charges exceptionnelles	100,00 €
Amortissements	7 676,13 €
TOTAL	64 300,50 €

2 - INVESTISSEMENT

RECETTES	
	Prévu
Subventions d'investissement reçues	111 440,00 €
Emprunts et dettes assimilés	41 000,00 €
Dotations, fonds divers et réserves	18 081,36 €
Réserves	8 062,33 €
Amortissements	7 676,13 €
Résultat reporté	70 952,01 €
TOTAL	257 211,83 €

DEPENSES	
	Prévu
Immobilisations en cours	5 583,44 €
Total des opérations d'équipement	244 200,00 €
Emprunts et dettes assimilés	5 571,00 €
Amortissements	1 857,39 €
TOTAL	257 211,83 €

LES REALISATIONS ET LES PROJETS

La base de loisirs :

Nous avons continué cette année la remise en état de ce magnifique endroit, avec les employés municipaux et aussi le chantier d'insertion du pays civraisien. L'association des 3 Fontaines est née, et tout au long de la période estivale, grâce aussi aux autres associations, ce site a été un endroit de convivialité, d'animations et de spectacles. Rendez-vous en 2010 pour continuer dans ce sens, venez avec vos idées...



La place du 13 Août 1944, le square :

Nous avons sécurisé le square par la pose de poteaux interdisant l'accès des véhicules et permettant la délimitation du parking. Les containers ont été déplacés derrière l'école pour que nos enfants ne soient pas confrontés aux insectes et aux débris de verre.

Des bancs et un parking à bicyclettes ont été installés sur la place du 13 août. Nous continuerons l'embellissement des espaces au fur et à mesure des idées et de nos moyens financiers.



Communication :

La commission continue son travail, l'affiche multi-événements vit, et les 11 panneaux villages sont installés, à chacun de les faire vivre.

La réalisation la plus importante pour cette année 2009 a été la mise en place du site internet de Champagné-Saint-Hilaire :

www.champagne-saint-hilaire.fr, faites le connaître, proposez des articles. Lisez l'article de Laurent Mayet qui vous donnera tous les détails.

Protection incendie :

Nous avons installé 2 réserves souples dans les villages de Tampenoux (120 m³) et Pied Baugé (60 m³), 1 bouche à incendie dans le village de Bégaudré, et signé des conventions de servitude de mares dans les villages de :

La Courdemière
Bois Brunet (en cours)
Petit Bois-Brault

Tout ceci permet de progresser dans la protection incendie de nos villages.



Assainissement :

Réalisation :

-Le poste de relèvement route de Sommières

L'ancien était obsolète, il fallait le remplacer, et son déplacement permet le raccordement des vestiaires de football.

Coût total : 73000 € TTC

Subventions : 14500 €

Récupération TVA en 2010 : 4000 €

Coût de revient pour la commune : 54500 €



-Assainissement de Limes

Un nouveau poste de relèvement et le raccordement au réseau d'assainissement collectif permettent le branchement des habitations du village de Limes depuis le 15 octobre 2009. L'ancien réseau a été conservé pour l'évacuation des eaux pluviales.

Coût total : 122000 € TTC

Subventions : 61000 €

Récupération TVA en 2010 : 18888 €

Coût de revient pour la commune : 42112 €



En cours :

-Contrôle assainissement individuel : les constats sont terminés sauf pour Tampus et la Combaudière pour lesquels le contrôle se fera début 2010. Les résultats ont été communiqués à chaque habitant.

-Diagnostic des réseaux collectifs : l'étude se termine, il reste le contrôle de certains branchements dans le bourg qui aura lieu début 2010.

Lotissement Le Goupillaud :

Le plan de cet espace est maintenant définitif, nous avons obtenu le permis de lotir, et les travaux d'aménagement sont commencés depuis le mois d'octobre. Les constructions seront possibles dès ce printemps, n'hésitez pas à faire de la publicité.

Le prix des lots va de 16800 euros à 23000 euros en fonction de la surface.

N'hésitez pas à venir demander des renseignements à la mairie.



Bulletin municipal 2010 de Champagné-Saint-Hilaire

Réaménagement des locaux de la mairie, de la poste, aménagement d'une bibliothèque :

Nous avons décidé en 2008 d'étudier le réaménagement des locaux situés place de la mairie pour plusieurs raisons :

Les conditions de travail devenaient difficiles et la confidentialité n'était pas assurée.

La poste se désengageait et nous demandait d'en prendre la responsabilité sous la forme d'une antenne postale communale.

Nous voulions faire une bibliothèque.

Les locaux avaient besoin d'être rénovés, ils dataient des années 50 pour la mairie et du 19^{ème} siècle pour la poste.

Nous voulions rendre l'accueil plus convivial et plus moderne, et adapté aux nouvelles technologies.

La mauvaise conjoncture a été une opportunité pour nous; l'Etat avec son plan de relance nous a incités à faire les travaux dès cette année, ce qui nous a permis de :

Récupérer dès le mois de juin de cette année le fcTVA de 2008 au lieu d'octobre 2010, soit 30000 euros

Etre éligible à une subvention de l'état (DGE)

Dès le mois de janvier, le dossier a été présenté et retenu en mars par l'Etat, la Région, le Département, les Parlementaires. Après les présentations qui leur ont été faites, ils nous soutiennent dans ce projet, et nous apportent leurs aides financières; au final pour un investissement de 530000 euros, le coût de revient pour la commune est de 187000 euros. Vous trouverez ci-dessous le détail du financement, le planning et le plan des locaux.

1 . Le plan de financement :

Coût des travaux : 530000 euros

Diverses subventions : 259000 euros

Fc TVA : 84000 euros

Coût de revient pour la commune : 187000 euros

2 . Le planning :

Janvier 2009 : lancement des études

Mars 2009 : acceptation par l'Etat du dossier

Juillet 2009 : acceptation du permis de construire

Septembre 2009 : Début des travaux et pose de la première pierre par le sous-préfet

Décembre 2009 : ouverture de l'agence postale communale dans pièce rénovée

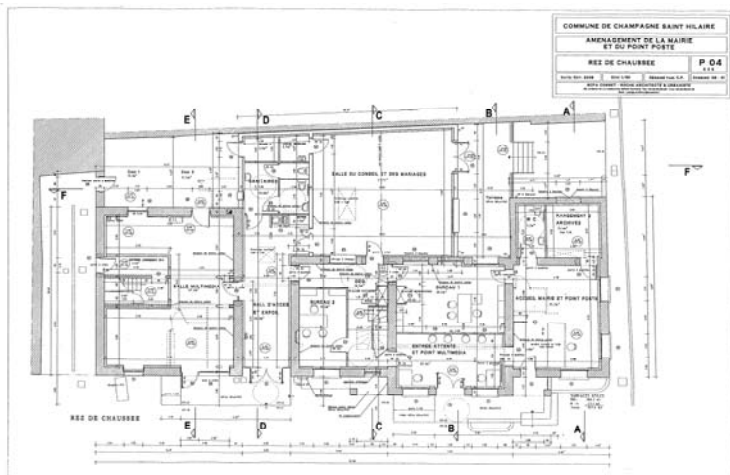
Janvier 2010 : début des travaux dans l'ancienne poste

Avril 2010 : nouveaux locaux mairie rénovés

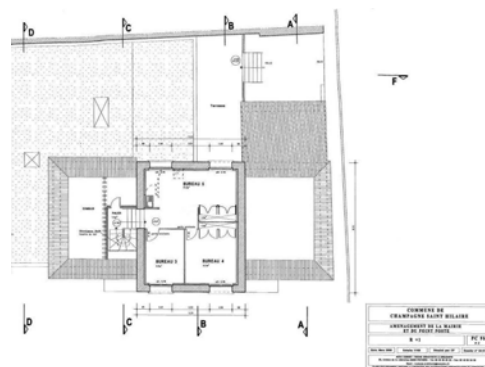
Mai 2010 : ouverture de la bibliothèque dans les nouveaux locaux

3 . les plans :

Le rez-de-chaussée :



L'étage :



Bulletin municipal 2010 de Champagné-Saint-Hilaire



Bienvenue sur le site internet de la commune

www.champagne-saint-hilaire.fr

Bonjour à toutes et à tous,

Depuis le 20 novembre 2009, le site officiel de la commune de Champagné-Saint-Hilaire est ouvert, tapez **www.champagne-saint-hilaire.fr**. La présentation et le lancement ont été faits en réunion publique aux habitants et à la presse. Vous y trouverez des informations sur la commune ainsi que sur la vie pratique (formalités, horaires, prestations...).

Des articles sur les moments forts, la vie communale, la culture, le sport, le patrimoine et les loisirs montrent que Champagné fait preuve de dynamisme et d'ouverture.

Egalement disponibles, les renseignements sur les associations et les commerçants de notre commune.

Ce site est le vôtre et à travers vos articles ou vos contributions, vous participerez à son essor et montrerez que Champagné-Saint-Hilaire est une commune entreprenante et dynamique.

Laurent MAYET

Vous voulez faire un article, vous voulez vous exprimer, quel est le circuit ?

Pour les associations, comme pour les élus

Quoi: publicité pour un évènement à venir ou compte rendu d'une manifestation passée récemment

Où arrivent les articles: à la mairie

Comment: mail

-Qui valide: le maire, les adjoints ou membres élus de la commission en cas d'absence, si l'article est sensible, passage par la commission

Quand passe l'article: dans la semaine (les articles doivent arriver 3 semaines minimum avant l'évènement)

Même circuit pour toute modification sur la fiche association.

Pour les commerçants, les artisans...

Quoi: toute modification ou demande de publicité, ou photo

Où arrivent les modifications: directement au réseau des communes

Comment: par le site

-Qui valide: l'hébergeur avec le commerçant

Pour un nouveau commerçant, ou évènement particulier, possibilité de passer par la mairie, avec le même circuit que pour les associations.

Pour les habitants

Quoi: un évènement particulier qui se passe sur la commune, ou un spécialiste qui veut écrire sur un sujet

Où arrivent les articles: à la mairie

Comment: mail

Qui valide: le maire, les adjoints ou membres élus de la commission en cas d'absence, pour un article important, passage par la commission

Quand passe l'article: suivant la convocation de la commission (réunion 6 fois par an).

Pour les autres et pour tous

Vous voulez vous exprimer, utilisez la tribune sur le site internet.....

Précision sur les articles envoyés

Le document doit être un document texte extension TXT , pas de document WORD avec l'extension DOC.

Les photos jointes au nombre de 8 maxi doivent être au format JPG et avoir chacune une taille de 400 à 500 kilo octets maximum afin de réduire le temps de chargement de la page.

Il peut être joint pour compléter l'article un ou plusieurs fichiers plus complets au format PDF d'une taille chacun d'environ 2 méga octets maximum. Les photos porteront un nom explicite.

Dans le cas de photos d'une personne en particulier, la personne photographiée devra autoriser par écrit la publication sur le site internet (droit à l'image).

Les articles devront parvenir à la mairie dans leur version définitive et corrigée.

ETAT CIVIL

Naissances

Le 27 décembre 2008 :	Nina UVETEAU
Le 15 janvier 2009 :	Anouk PAQUEREAU
Le 30 janvier 2009 :	Léana RICHARD
Le 4 mars 2009 :	Rose MARTEAU
Le 3 avril 2009 :	Ronan BERNARDEAU
Le 20 mai 2009 :	François-Joseph PECOT
Le 26 juin 2009 :	Jade BOUGE
Le 2 juin 2009 :	Benjamin ALLINCKS
Le 4 octobre 2009 :	Abel ARCHAMBAULT
Le 13 novembre 2009:	Soline DOUTEAU
Le 11 décembre 2009:	Thibault BONNEAU
Le 27 décembre 2009:	Valentine DUJOUR



Mariages

Le 21 février 2009 :	Nelly ATTIAS et Roger JACQUENET
Le 28 mars 2009 :	Emilie LAURENT et John DOUTEAU
Le 4 avril 2009 :	Marie-Laure DESBANCS et Jean-François PIERRON
Le 20 juin 2009 :	Véronique CHAPOULLIE et Philippe LEGOUIS
Le 4 juillet 2009 :	Aurélie LADUZ et Jean-Michel MOTUELLE
Le 8 août 2009 :	Valérie CARTIER et Pascal PELATAN
Le 29 août 2009 :	Christine JALLET et Michaël BOILLEDIEU



Décès

Le 3 avril 2008	Gilbert GOURDEAU à Poitiers
Le 9 janvier 2009 :	Jean RAGON à Poitiers
Le 11 mars 2009 :	Théophile GUINAULT à Champagné Saint-Hilaire
Le 22 mars 2009 :	Micheline GOURDEAU épouse CARRON à Champagné Saint-Hilaire
Le 8 avril 2009 :	Olivier ROGEON à Poitiers
Le 14 juin 2009 :	Maurice BONNEAU à Champagné Saint-Hilaire
Le 16 juillet 2009 :	Henri SEVRE à Poitiers
Le 13 août 2009 :	Raymond CARRON à Lusignan
Le 24 août 2009 :	Marcel VIVIEN à Lusignan
Le 1er septembre 2009 :	Marie TEXIER épouse BERTRAND à Champagné Saint-Hilaire
Le 24 novembre 2009 :	Joseph VIDAL à Poitiers
Le 10 décembre 2009:	Gisèle LUCAS épouse DELAGE à Lusignan



Bulletin municipal 2010 de Champagné-Saint-Hilaire

LES EVENEMENTS COMMUNAUX ET LES LOISIRS

Les événements 2009 à Champagné; l'année a été riche :

Le 21 janvier 2009, repas des Aînés

Cette année, le repas a été animé par Yvette Ponsonnet, l'ensemble des présents a apprécié ce moment d'échanges et de convivialité.

En 2010, nous allons nous retrouver le mercredi 20 janvier. Nous invitons les personnes de plus de 67 ans et leurs conjoints, et nous offrirons un petit colis aux personnes malades de plus de 72 ans. Chaque année, l'âge requis augmentera d'un an pour arriver en 2013 à 70 ans pour le repas, et 75 ans pour les colis.



Le 19 mars 2009

Commémoration de la fin de la guerre d'Algérie, avec remise de médaille commémorative de l'Algérie (avec barrettes) à Fernand Malherbes.



Le 8 mai 2009

Commémoration de l'armistice qui mit fin à la dernière guerre. Après le dépôt de gerbe, la lecture du discours officiel et le recueillement à la mémoire des morts de la seconde guerre mondiale, le maire a fait le point des actions en cours. Un vin d'honneur a clôturé la séance.

Le 30 mai 2009, ouverture de la pêche

Cette année, grâce à une commission active, nous avons retrouvé nos pêcheurs heureux après un lâcher de truites dans le petit étang. Les 2 étangs ont été ouverts à la pêche avec différentes formules jusqu'à l'automne.



Le 30 mai 2009, notre garagiste passe le relais...

Ce jour-là, notre gentil garagiste, Monsieur Cail, nous quittait. Nous craignons tous de perdre notre garage, mais il est venu avec un cadeau, un jeune successeur de qualité, et de plus Champagnois, Vincent Raveau. Pour l'occasion, Anne-Marie Ras avait décoré une assiette pour que Monsieur Cail n'oublie pas son garage.



Bulletin municipal 2010 de Champagné-Saint-Hilaire

Le 13 juin 2009, inauguration des réalisations antérieures

Jour de la Saint Gervais, nous en avons profité pour inaugurer les vestiaires de foot, les aménagements autour de l'église, la toiture et la réfection des façades de l'église, l'aménagement du centre bourg et du square.

Cette inauguration s'est faite en présence de très nombreuses personnalités représentant nos partenaires financiers :

L'Etat représenté par le sous-préfet Patrick Flot

La Région représentée par le conseiller régional Georges Stupar

Le Conseil Général représenté par son président Claude Bertaud, son ancien président et sénateur Alain Fouché et le vice-président Arnaud Lepercq

Le député Michel Clément

Le président de la Communauté de Communes Moïse Baudiffier

Le président de la Fédération de Football Philippe Guilbault

Le lieutenant de gendarmerie

De nombreux maires, élus,

Les entrepreneurs

Et aussi en présence d'une population très nombreuse.



Réalisation de 2000 à 2009							
Maître d'ouvrage: Commune, Maître d'œuvre: cabinet Corset Roche, DDE, Espace 3 architecture							
		NOS PARTENAIRES FINANCEURS					
Type de travaux et phase	coût total	Département	Etat (DGE et DRAC)	FAI	Europe (leader)	Région	Commune
Eglise Saint Protais Saint Gervais	198 297 €	60 938 €	8 490 €			7 600 €	121 269 €
Vestiaire de Football	110 000 €	12 000 €	26 000 €	16 000 €			56 000 €
restructuration centre bourg	234 168 €	72 000 €			11 000 €	20 000 €	131 168 €
Square, espace multi activités (2006)	18 805 €	11 550 €					7 255 €
TOTAUX	561 270 €	156 488 €	34 490 €	16 000 €	11 000 €	27 600 €	315 692 €
%	100%	28%	6%	3%	2%	5%	56%

Après les discours rappelant que nos communes rurales étaient une nécessité pour la vie de tous, et la remise de cadeaux à chaque financeur (là aussi des peintures sur porcelaine de Champagné réalisées par Anne-Marie Ras), nous nous sommes retrouvés autour du verre de l'amitié.

Bulletin municipal 2010 de Champagné-Saint-Hilaire

Le 5 juillet 2009, randonnée pédestre

Dès 8 h 15, les randonneurs affluent vers la Base de loisirs et se réunissent autour d'un café offert par la Municipalité. A 8 h 30, 120 personnes prennent le départ devant le grand étang. Il ne faut pas tarder ; il fait déjà chaud ! Quelques randonneurs à vélo sont déjà partis mais ils sont moins nombreux que d'habitude.

La bonne humeur est au rendez-vous et les randonneurs s'engagent sous les ombrages des chemins de la Fontenille et des Renardières avant d'affronter le soleil ardent des Vignes du Néda. Heureusement, la première pause est la bienvenue avant les chemins de la plaine de la Courdemièrre et du Laitier où les plus courageux vont s'engager avant de rejoindre la Rouère et longer le magnifique site du haras. Au lieu-dit le Pont, tout le monde est heureux de se rafraîchir une deuxième fois avant de s'engager sur la partie commune aux deux circuits et de regagner la Base de Loisirs. Les plus fatigués empruntent la route de Marnay.

Pendant ce temps, les cyclistes font le tour de la commune à vive allure.

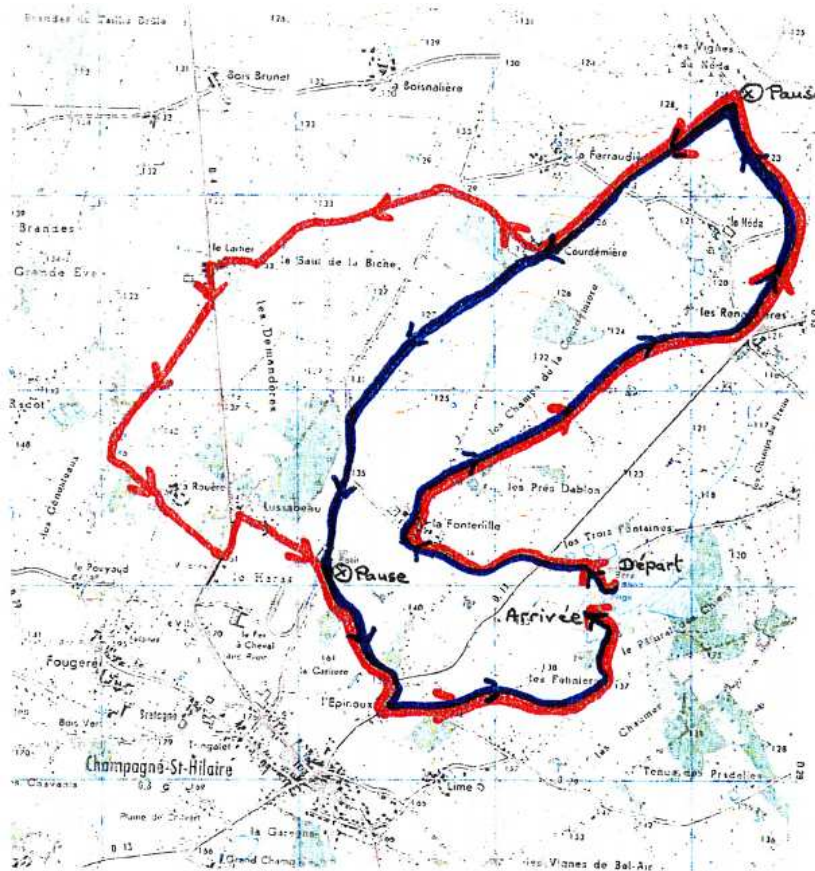
L'apéritif est offert par la Municipalité à l'arrivée et tout le monde s'installe pour le pique-nique au rythme des Shadows interprétés par les cinq musiciens de l'Atlantis Group.

L'association des 3 Fontaines vend huîtres, charcuterie et boissons à ceux qui le souhaitent et fait quelques démonstrations de marche nordique.

Après le pique-nique, les enfants sont heureux de faire une petite promenade à poney pendant que les grands se détendent en jouant aux cartes, à la pétanque ou au golf.

C'était **une belle journée de détente et de convivialité !**

Annette Bosseboeuf



1 — 13,450 km
2 — 10,200 km

Bulletin municipal 2010 de Champagné-Saint-Hilaire

Le 11 juillet 2009

Cette année, seul le feu d'artifice a été organisé par la mairie, la journée fut un succès avec le beach volley du Amac, la brocante, le repas et le bal organisés par le comité des fêtes.



Le 13 août 2009, 65^{ème} anniversaire de la bataille de Champagné-Saint-Hilaire

A 10 h 30, une messe était célébrée en l'église de Champagné-Saint-Hilaire.

A 11 h 15, un rassemblement a eu lieu au monument aux morts en présence du Conseiller Général M. Lepercq, de nombreux élus et des représentants d'associations patriotiques, ainsi que de nombreux habitants.

Un vin d'honneur a été servi sous le préau de l'école

Un repas servi dans la grande salle a clôturé cette journée du souvenir.



Le 2 octobre 2009, départ à la retraite de Colette Geoffret

Née en 1948 au château de Lussabeau, Colette est 100% Champagnoise, elle a toujours vécu dans notre commune.

Colette a débuté en 1953 dans la petite classe avec Mademoiselle Dalle devenue Madame Plisson, puis avec Mademoiselle Branger, pour finir avec Madame Rousseau. Il y avait entre 31 et 35 élèves par maîtresse, toutes habillées de blouse, tenue obligatoire à l'époque. Elle a quitté l'école primaire en 1962, et tout de suite, elle a travaillé dans différents endroits.

En 1967, elle a été embauchée comme Stagiaire à l'école par le maire Narcisse Bibault, ceci pendant 18 mois, puis titularisée.

Pendant ces 42 ans, elle a conseillé, éduqué environ 500 enfants avec rigueur et gentillesse.

Colette a eu 7 patrons et a travaillé avec 9 enseignants en 42 ans, et à chaque fois la relation a été exemplaire.

Colette totalise 51 années passées dans l'école de Champagné, belle performance! Colette, merci pour le service rendu, et que ta retraite soit longue et agréable.



Les 19 et 20 septembre 2009, journées du patrimoine

Les 19 et 20 septembre 2009, Champagné a vécu au rythme de l'Europe en participant aux « Journées européennes du Patrimoine » et sous le patronage de la Direction Régionale des Affaires Culturelles de Poitiers.

Durant tout ce dernier week-end d'été, 173 personnes sont venues visiter l'exposition « *Et si je peignais Champagné ?* ». Les tableaux, les applications de tissus, les assiettes peintes, les photos aériennes ou au sol ont constitué un panorama très beau et très intéressant des attraits de la commune. Les visiteurs ont pu le samedi, comparer deux techniques de vitrail, au plomb et Tiffany, grâce aux démonstrations de deux amateurs experts.

Les deux visites guidées « *Escapes en bourg* » ont été suivies par une trentaine de personnes intéressées par les commentaires et les vestiges de la naissance et du développement de notre agglomération.

Le samedi soir, le concert offert à la Salle des Fêtes par la chorale de Ligugé « *Canta femina* » sous la direction magistrale de Henry Runey a enchanté le public par le choix d'un répertoire de chansons bien connues, par les commentaires guillerets et par le cœur généreux des choristes.

La Municipalité de Champagné et l'Association « *Murmures et Cultures* » remercient chaleureusement les artistes, les choristes, les bénévoles qui ont assuré une permanence et une abondance de gâteaux, mais aussi le public qui les a encouragés par sa présence pleine de spontanéité et de bonhomie.

Louis VIBRAC



Bulletin municipal 2010 de Champagné-Saint-Hilaire

Le 6 novembre 2009, animation bibliothèque municipale

Vendredi 6 novembre 2009, la bibliothèque municipale de Champagné-St-Hilaire a organisé une rencontre spectacle animée par la compagnie « A la Belle Etoile », elle-même dirigée par Eric Cornette.

Ce projet s'inscrit dans le cadre des animations bibliothèques soutenues par le Conseil Régional Poitou-Charentes et coordonnées par le Pays Civraisien.

Une soixantaine de personnes ont applaudi un extrait de leur création, inspirée par le texte de Prévert « les trois jumeaux du Val d'Enfer ». Puis une discussion intéressante s'est engagée avec les artistes autour de ce spectacle en préparation.

Ainsi toutes les ficelles du théâtre de marionnettes, de leur fabrication et de leurs origines ont été dévoilées.

Soirée intéressante, très appréciée par le public venu de tout le canton et même au-delà.

A. Bosseboeuf



Bulletin municipal 2010 de Champagné-Saint-Hilaire

Le 11 novembre 2009, cérémonie

Avec les enfants, le maire Gilles Bosseboeuf dépose une gerbe devant le monument aux morts, puis après lecture du discours écrit par Hubert Falco, et d'une minute de silence, en présence d'un public européen nombreux, il rappelle la cérémonie du 11 novembre 2008, pendant laquelle une jeune fille, **Jade** a fait part de son étonnement car son arrière-grand-père, **Eugène TERCIER**, n'avait pas son nom inscrit sur le monument aux morts.

En effet, Eugène TERCIER né à Champagné-Saint-Hilaire le 02/10/1889 a combattu et est mort pour la France le 26/09/1914, au cours du combat de Baconnes, dans la Marne.

M. le Maire avait promis de faire le nécessaire pour que cet oubli soit réparé. Aujourd'hui, le 11 Novembre 2009, une plaque a été posée en sa mémoire.

La cérémonie s'est terminée par le verre de l'amitié.

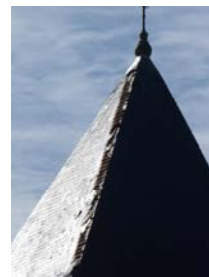
Le maire a remercié tous les présents et particulièrement les parents venus avec leurs enfants, en rappelant qu'il était important que nos enfants sachent ce qu'étaient les horreurs de la guerre, pour que nous ne vivions plus jamais ces moments.



Les forces de la nature :

Cette année, la commune de Champagné n'a pas été épargnée :

Le 21 juillet, un violent orage a mis à mal notre clocher et fait taire les cloches jusqu'en décembre. Mais pendant la période de l'Avent, elles sont revenues avec les sonneries de l'angélus et du glas. Le mécanisme est rénové : les transmissions par chaîne ont été remplacées par un entraînement par induction qui élimine tout frottement, les vibrations sont supprimées et nous avons une régularité des sonneries.



Le 7 octobre des pluies diluviennes ont provoqué d'importantes coulées de boue et occasionné quelques dégâts chez des habitants.



Puis le 11 novembre, jamais 2 sans 3, un vol d'étourneaux a provoqué un arc entre la ligne 20000 volts et la ligne très haute tension, entraînant la coupure de la ligne. Toute la population a été plongée dans l'obscurité. Pas question pour la Sorégies d'intervenir la nuit pour réparer, le risque humain était trop important. Il fallut donc mettre en place toute la nuit une dizaine de groupes de secours en place. La réparation s'est effectuée le lendemain. Le recours aux bougies a créé une atmosphère d'antan, pas de photos pour cet événement, nous étions dans le noir.

N'oubliez pas que la nature est Reine.

Syndicat Mixte du Clain Sud

Le Syndicat Mixte du Clain Sud (SMCS) a vu le jour en février 2001, il entretient les rivières depuis 9 ans sur le Clain-amont de Pressac à Voulon et sur ses affluents les plus importants. Il regroupe les communes de Joussé, Payroux, Château-Garnier, Sommières, Champagné-Saint-Hilaire et la Communauté de Communes de Couhé ainsi que 3 communes de la Communauté de Communes du Montmorillonais (Pressac, Mauprévoir, Saint-Martin-l'Ars). Elles sont représentées par 25 délégués. Le président est Monsieur Patrick Pellerin.

Le syndicat entretient plus de 150 km de cours d'eau parmi lesquels : Le Clain de Pressac à Voulon, la Dive, la Bouleure, le Payroux, le Maury, le Préhobe et l'Arquetan.

Les travaux sont réalisés par deux agents, encadrés par un technicien : Manuel Mirlyaz. Les principales actions concernent l'entretien de la navigabilité des cours d'eau, l'aménagement des rives et des lieux de reproduction des poissons, la restauration des obstacles naturels, l'étude du milieu ou toute autre intervention favorisant la vie des cours d'eau...

Le syndicat travaille en partenariat avec les riverains, l'agence de l'eau, l'ONEMA... Il ne possède pas de matériel lourd et fait appel aux communes ou aux agriculteurs pour traiter les cas nécessitant des interventions plus importantes. Il contribue très largement à l'amélioration du milieu et au développement touristique des vallées du Clain par l'amélioration des abords ou sa contribution à la lutte contre les ragondins. Cette année, environ 26 km de rivière ont fait l'objet d'un entretien ou d'une restauration.

En continuité des années précédentes, c'est le Clain à Mauprévoir et St Martin l'Ars qui a été le plus concerné. Nous sommes aussi intervenus dans les autres communes notamment à Anché, Chatillon, Ceaux en Couhé pour la diversification de l'habitat (elle améliore fortement la capacité d'accueil pour les poissons, alimentation, refuge et reproduction).



Restauration de cours d'eau, ripisylve* et substrat**



Peuplier tombé en amont de Château Garnier (fév. 09)

Tout en poursuivant l'entretien quelques projets ont été mis en place courant 2009 : frayère à brochet à Anché, passe à poissons sur le Bé (confluence avec le Clain), diversification d'habitat avec des pierres des champs (les Varennes à Anché, la Bouleure à Ceaux, la Dive à Chatillon, ... au total environ 100 t de pierres mis à la main). Prévus cette année, les micro-seuils en aval de Couhé seront réalisés courant 2010.

L'équipe du Syndicat reste à votre disposition pour information ou pour des travaux dans le cadre de la gestion des cours d'eau. Vous pouvez suivre directement l'évolution des travaux en vous connectant au site <http://pagesperso-orange.fr/clain.sud/>, en contactant vos représentants locaux : Marcel Cornu et Olivier Pin (suppléants Xavier Martin et Christophe Archambault) ou en contactant le technicien de rivière sur : clain.sud@wanadoo.fr.



* ripisylve : arbres et arbustes bordant le cours d'eau
** substrat : fond du cours d'eau, pierre, sables...

Syndicat intercommunal d'alimentation en eau potable **Réfection de la conduite d'eau entre La Millière et Champagné-Saint-Hilaire (château d'eau de Bretagne)**

La canalisation principale a été totalement renouvelée. Le vieillissement du réseau et les évolutions de matériaux ont conduit les dirigeants à cette décision. Une nouvelle ligne de 200 mm a été installée en parallèle de l'ancienne en fonte. 18 raccordements ont été effectués sur ce trajet. Les difficultés de ce chantier ont été la proximité de la ligne téléphonique enterrée et le passage de la rivière. Pour ce dernier, il a été fait en souterrain sans endommager le milieu naturel. Les travaux ont été confiés après appel d'offre à l'entreprise EHTP de Saint Macaire en Mauges (Angers) pour un montant de 309280.20€ hors taxes. Le chantier a été suivi par les élus locaux sous la maîtrise d'ouvrage des services techniques du SIVEER.

Le chantier a commencé le jeudi 12 novembre. Une équipe a réceptionné les tuyaux et diverses pièces. Pendant ce temps, une pelle à pneu pratiquait diverses fouilles pour repérer les conduites existantes.

A partir du 17 novembre, une trancheuse a commencé la tranchée de pose depuis le château d'eau de Fougeré. La première semaine, ce sont 200 mètres de canalisations qui ont été enfouies.

Puis, le chantier a suivi son cours. Cependant, le travail à la trancheuse n'a pas entièrement donné satisfaction et les intempéries sont venues troubler le bon déroulement du chantier. La nécessité de travailler avec une pelle à chenille a fait que la Sarl de la Combaudière est venue prêter main forte aux Angevins.

Veillez nous excuser pour les désagréments occasionnés par la déviation mise en place pendant les travaux.

ATTENTION

**Surveillez vos canalisations, vos compteurs,
protégez les contre le gel,
le tarif fuite est progressivement supprimé,
vos factures risquent d'être douloureuses.**

N'oubliez pas de signaler les fuites que vous constateriez sur le réseau, appelez le siveer au numéro de téléphone que vous avez sur vos factures d'eau.

Le personnel communal

La municipalité emploie onze personnes qui assurent la bonne marche de la commune.

Pour l'entretien quotidien de la voirie, fossés, cimetière, espaces verts, école, bâtiments communaux et l'embellissement du bourg quatre agents se répartissent le travail.



Christian MANCEAU*—Brigitte ROCHAIS—Yves COLON—Fabrice DIDIER

*Christian MANCEAU remplaçant de Philippe RENAULT

A la mairie, deux secrétaires (Annie BOILLEDIEU, Florence MAYET) se partagent les divers secteurs administratifs et comptables, ainsi que l'accueil du public, les renseignements, le standard téléphonique et l'agence postale communale depuis le 1er décembre 2009. Elles sont secondées par Cécilia JOLY.



Florence MAYET



Cécilia JOLY

Bulletin municipal 2010 de Champagné-Saint-Hilaire

La plupart de nos autres agents sont polyvalents et se répartissent les tâches de la manière suivante :

- A l'école, Marie SAULNIER, seconde la maitresse des très petite, petite et moyenne sections et assure la garderie après la classe. Elle remplace Colette GEOFFRET qui a fait valoir ses droits à la retraite.



Marie SAULNIER



Jessica DELAGE

Jessica DELAGE seconde la maîtresse de grande section, cours préparatoire, le matin.

Les repas sont préparés sur place par Eliette ROBIN, aidée par Marylène PUISAIS dans les différentes tâches de la restauration scolaire.



Eliette ROBIN



Marylène PUISAIS

La garderie du matin et la surveillance de la récréation de l'après repas sont assurées par nos agents municipaux, responsables aussi de la propreté et de l'hygiène des locaux (école, mairie, salle des fêtes, gîte).

Bulletin municipal 2010 de Champagné-Saint-Hilaire

2 - LA VIE ASSOCIATIVE

LISTE DES ASSOCIATIONS DE CHAMPAGNE-SAINT-HILAIRE

3 D carole.boutron@wanadoo.fr	BOUTRON Philippe 05.49.37.30.96	2 route de Couhé, 86160 Champagné-Saint-Hilaire
André Léo crossignol@free.fr	ROSSIGNOL Pierre 05.49.47.13.96	2 chemin de Bois Vert, 86160 Champagné-Saint-Hilaire
AMAC samuelandreau@wanadoo.fr l.saulnier@laposte.net	LANDREAU Samuel 05.49.18.24.42	Tampenoux, 86160 Champagné-Saint-Hilaire
Anciens d'Afrique du Nord claude.guillaud@orange.fr	ROUHAULT Gilbert 05.49.37.31.12	La Petite Grange, 86160 Champagné-Saint-Hilaire
Association des Parents d'Elèves annefradet@yahoo.fr annelise.h@libertysurf.fr	LANDREAU Sylvie 05.49.18.24.42	Tampenoux, 86160 Champagné-Saint-Hilaire
Association Communale de Chasse alegouzigou@live.fr	VUZE Jean François 05.49.37.31.21	Limes, 86160 Champagné-Saint-Hilaire
Club des Aînés Ruraux josettegagnaire@orange.fr	GAGNAIRE Josette 05.49.37.21.07	3 rue des Ormeaux, 86160 Champagné-Saint-Hilaire
Club Sportif « Les Montagnards » evmontoux@neuf.fr	MONTOUX Emmanuel 05.49.30.10.74	2 Chemin du Pouyaud, 86160 Champagné-Saint-Hilaire
Comité des Fêtes michel.mingot@wanadoo.fr	MINGOT Michel 05.49.37.31.10	Le Bugé, 86160 Champagné-Saint-Hilaire
Délégué Pastoral micha10@wanadoo.fr	BLAUDEAU Henriette 05.49.37.30.05 CHAUVEAU Mireille 09.77.48.39.25	Chaume Montlarge 86160 Champagné-Saint-Hilaire
Donneurs de Sang berthe.chaignon@wanadoo.fr	DUGUE Yves 06.13.45.79.68	3 Impasse des Halles, 86370 Vivonne
Gymnastique Volontaire Carine.jourdain@neuf.fr	BELIS Myriam 06 71 55 51 01	1bis, rue de la Carlière, 86160 Champagné-Saint-Hilaire
Jumelage Saint-Romphaire berthe.chaignon@wanadoo.fr	CHAIGNON Christian 05.49.58.19.42	La Roche, 86160 Magné
Le Merveilleux Noël annic.cartier@orange.fr	CARTIER Annic 05.49.47.14.56	La Ferraudière, 86160 Champagné-Saint-Hilaire
Les Jardins du Cœur jean-claude.cartier@orange.fr	CARTIER Jean-Claude 05.49.47.14.56	La Ferraudière, 86160 Champagné-Saint-Hilaire
Lever de Rideau Chorale	ECALLE Gisèle 05.49.37.33.29	La Tuilerie, 86160 Champagné-Saint-Hilaire
Les Bidouilles de Cagouille Candice.canon@orange.fr	CANON Candice 05.49.55.36.04	9 Place du 13 août 1944, 86160 Champagné-Saint-Hilaire
Les Trois Fontaines Stephane_g@voila.fr	GONCALVES Stéphane 05.49.46.96.55	La Courdémère, 86160 Champagné-Saint-Hilaire
Murmures et Cultures à Champagné crossignol@free.fr	ROSSIGNOL Pierre 05.49.47.13.96	2 chemin de Bois Vert, 86160 Champagné-Saint-Hilaire
Sport et Santé	MORILLE Jacques 05.49.55.16.79	6 Route de Limes, 86160 Champagné-Saint-Hilaire
Trot 86 fabrice.augan@gmail.com	AUGAN Fabrice	Ecurie Saint Hilaire, 86160 Champagné-Saint-Hilaire
U S E P ce.0860166n@ac-poitiers.fr	GUIGNARD Florence 05.49.59.49.34	La Talonnière, 86160 Magné

Bulletin municipal 2010 de Champagné-Saint-Hilaire

ACCA de CHAMPAGNE-SAINT-HILAIRE

Le nombre de chasseurs sur la commune a quelque peu diminué, il est passé de 120 l'an passé à 105 cette saison.

Il a été attribué 35 bracelets chevreuils, 1 bracelet biche, 1 faon et 1 bdf (Biche, daguet ou faon).

Le bureau est composé des membres suivants:

- Président: J.F VUZE
- Vice-président: J.P BIGEAU
- Trésorier: M FILLON
- Secrétaire: A LE GOUEZIGOU

Membres: M CORNU, O DESCHAMPS, P GAGNAIRE, F JATIAULT, M MINGOT

Sont prévus en 2010:

- Le 10 janvier 2010: Chasse à courre au renard et souper.
- Le 6 mars 2010: Repas.



LES AINES RURAUX

Les membres du bureau ont décidé de faire un don à la municipalité, pour l'achat d'un défibrillateur.

Si vous voulez passer un agréable après-midi, venez nous rejoindre le jeudi aux jeux de belote, tarot, triomino, rumikub, et prendre le goûter.

Marie-Louise Mesmin nous a quittés pour rejoindre le foyer logement de Vivonne.

En 2009 le club a eu la tristesse de se séparer d'Olivier Rogeon et Raymonde Bertrand tous les deux à l'âge de 85 ans.

Les Aînés Ruraux vous présentent leurs meilleurs vœux pour 2010 ainsi qu'une bonne santé.

Josette Gagnaire

La photo: Les anniversaires



ASSOCIATION ANDRE LEO

Si la télévision avait existé aux temps de André Léo (1824-1900), elle aurait été à la place de quelle journaliste ? Laurence Ferrari, Claire Chazal, Christine Ockrent ? Certainement pas, car elle ne se serait pas contentée de présenter les événements. Elle y aurait réfléchi, aurait analysé les défauts de la société qu'ils révélaient, proposé des évolutions. C'est pour cela qu'elle s'est fait des ennemis, car beaucoup pensaient qu'une femme était capable de raisonner, mais qu'elle ne devait pas le montrer. Aujourd'hui, elle se lancerait sans doute de sa plume habile, avec ses convictions de femme idéaliste, en payant de sa personne, dans le débat toujours d'actualité sur la vie en société.

C'est la Champagnoise de cette trempe que l'Association fréquente de temps en temps - pas tous les jours bien sûr- au moyen des nombreux textes et traces qu'elle nous a laissés. Et cela lui permet d'être en relation avec des femmes universitaires d'Italie, des Etats-Unis, d'Allemagne, de la Région parisienne.

Mais elle voudrait aussi que les dictionnaires placent à la lettre L cet article : « *Léodile Béra, dite André Léo, née à Lusignan en 1824, élevée à Champagné-Saint-Hilaire dans le Vieux Logis de son père, Juge de Paix à Gençay, est devenue une écrivaine, une journaliste, une féministe de grand talent* ». C'est pourquoi, elle prévoit de travailler en 2010 à :

- rééditer un de ses romans que beaucoup considèrent comme un chef-d'oeuvre : **Aline Ali**
- présenter partout où c'est possible **l'exposition** en 13 tableaux qui présente sa vie et son oeuvre
- organiser **un voyage** dans la ville qui a vu naître son mari, père de ses jumeaux : Treignac (19)
- proposer **une causerie** à Lusignan et à Champagné sur la famille et la carrière de André Léo
- augmenter le nombre de 13 000 visiteurs sur **son site Internet** : Association André léo
- préparer surtout **le colloque** prévu pour 2011, à Poitiers-Lusignan-Champagné, qui devrait permettre à des chercheurs autour de M. le Professeur Frédéric Chauvaud, de mieux faire connaître notre « intello » et néanmoins femme de chair et de vigueur.



Louis VIBRAC .

Site internet: www.andreleo.com



Le A.M.A.C.

Lors de cette année 2010 nous allons fêter les dix premières années d'existence de notre principe très « AMACIEN » littéralement unique au monde ! qui consiste donc à proposer des animations amicales ponctuelles, sportives ou ludiques, accessibles au plus grand nombre... sans pré requis!

Un grand merci à tous ceux qui offrent de leur temps et de leur énergie, et qui œuvrent de près ou de loin, pour l'organisation de nos animations et de nos sorties...



La St Gervais

Cette année nous nous sommes regroupés avec les associations sportives Champanaises, Le FOOT, la GYM et 3D* pour réaliser et défilier avec cet ORNI (Objet Roulant Non Identifié) lors de la St Gervais... ambiance: « AMAC-Attitude »



Rafting

Les Prochains rendez vous :
- A.G. le 16 janvier 2010
- Soirée 'cartes' le 6 février 2010



Ping-pong



Tennis

Lors de la soirée cartes, dans le tournoi de tarot nous avons vu le couronnement de Sam : un joli fait de hasard qui prouve qu'avec Le AMAC, tout est possible ??? même une victoire de notre président fondateur...



Beach volley

Le AMAC vous souhaite, à tous, une chouette année 2010, et fait le vœu de vous voir, sur une de ses animations, avec l'espoir que ces images, soient le juste reflet des bons moments que nous passons ... ensemble ...

Donc à bientôt, de bonne humeur et ... toujours partant !

Voici l'adresse du site Internet du AMAC : www.sitego.fr/amac/

Bulletin municipal 2010 de Champagné-Saint-Hilaire

ASSOCIATION DES PARENTS D'ELEVES

Par les diverses manifestations qu'elle organise et soutient, l'APE participe à la vie de l'école de Champagné.

Par la présence des bénévoles et le soutien financier, elle est auprès des enseignantes pour les accompagner dans leurs projets et défendre l'école.

Lors du **Marché de Noël**, les membres de l'APE vous ont accueillis avec des roses des sables, des gâteaux et des friandises concoctés par les bénévoles. Ils vous attendaient aussi pour vous remettre les lots de la désormais traditionnelle grande tombola à gratter. Nouveauté cette année, une vente de sapins était aussi organisée, assez bien suivie par les habitants.

Pour Noël, les enfants de l'école ont pu assister au **spectacle** *La musique au bout de mes doigts* dans la grande salle des fêtes. Un joli moment de poésie, apprécié par les enfants... et les adultes !



Cette année, tous les élèves sont partis en **camp USEP** à Vouneuil-sous-Biard. Ils ont pu pratiquer différents sports et faire des activités de pleine nature.

Les PS et MS ont passé une journée, les autres élèves ont même dormi une nuit là-bas. L'APE a financé une partie de ce séjour soit 400€

Enfin, pour finir l'année, l'APE a offert à tous, enfants et parents, un **spectacle vivant et coloré** dans l'enceinte de l'école. *Badin l'agile*, jongleur et cracheur de feu, a beaucoup impressionné le public et fait rire l'assistance en faisant appel à des comédiens amateurs !
A l'issue, tous ont pu se restaurer à moindre frais grâce aux **plateaux repas** et passer un moment convivial.



Composition du bureau :

Présidente : Sylvie Landreau
Vice-présidente : Sylvie Faba

Trésorier : Patrick Thibout
Trésorière adjointe : Anne Fradet

Secrétaire : Anne-Lise Hébrard
Secrétaire adjointe : Véronique Fallourd

Comme chaque année, l'APE a financé **des abonnements et l'achat de livres** pour chaque classe.

Pour le Carnaval, les élèves ont été déguisés et maquillés avant de défiler dans les rues du village.

Comme chaque année, le Bonhomme Mardi-Gras avait fait des bêtises pendant quelques jours à l'école. Il a été retrouvé par les enfants puis jugé et brûlé près de la salle des fêtes.

Après le concours de déguisements sous le préau de l'école, les enfants ont pu se remettre de leurs émotions autour d'un bon goûter : gâteaux, crêpes et autres beignets, rien ne manquait grâce à la participation de nombreux parents...



Le 28 mars a eu lieu notre **soirée dansante** *Bleu, blanc, mer...*, animée par le Calypso, en présence des maîtresses.

De très beaux déguisements, et une ambiance festive assurée par les membres de l'APE très en forme !

Pour la fin de l'année, les maîtresses et leurs élèves, en collaboration avec les écoles de Gençay et Magné, ont présenté deux spectacles à la salle des fêtes de Gençay. L'APE était présente à l'issue des prestations des enfants pour **vendre boissons, gâteaux, sandwiches et pizzas**....

Pour l'année 2009-2010, quelques parents d'élèves sont partis, d'autres ont rejoint l'équipe.

Nous espérons que les manifestations organisées auront toujours autant de succès, et que nous pourrions toujours soutenir et encourager l'équipe enseignante.

Bulletin municipal 2010 de Champagné-Saint-Hilaire

LES BIDOUILLES DE CAGOUILLE

Passionnée de patchwork, de couture, de broderie et de crochet depuis plus de 15 ans, suite à diverses demandes j'ai créé des rencontres amicales régulières pendant plus de 6 ans et afin de faire partager mon savoir, j'ai créé mon association « Les Bidouilles de Cagouille » le 7 octobre 2009.

Mon association s'articule autour de 4 rencontres par mois le lundi ou le mercredi. Dans un premier temps, Madame Armelle Paquereau en tant qu'intervenante extérieure nous enseignera deux fois par mois la création vestimentaire (création d'une jupe, d'une tunique, d'un pantalon ...). Et dans un second temps, moi-même qui interviendrai dans la création de « Bidouilles » sous formes de sacs, de trousse, de chapeaux, des poupées et même encore d'ours !!!!!!!!!!!

Tout notre petit groupe qui compte déjà 17 membres serait très heureux de vous accueillir au milieu des tissus, des papotages et durant un agréable moment de détente.

Candice Canon

Membres du bureau

Présidente : Mme Canon Candice

05.49.55.36.04

Trésorière : Mme Foucher Capucine

05.49.01.10.57

Secrétaire : Mr Foucher Christophe

05.49.01.10.57



COMITE FNACA

ACTIVITES DE L'ANNEE 2009

Vendredi 6 Février: Une cinquantaine de personnes étaient présentes pour la traditionnelle galette des rois; un moment très convivial, dégustation de la galette, les rois et reines furent nombreux.

19 Mars: 47ème anniversaire du cessez-le-feu en Algérie.

Lors de la cérémonie au Monument aux Morts, Mr le Maire a remis notre nouveau drapeau à Jean-Pierre Guinault.

Fernand Malherbe a reçu les médailles du titre de reconnaissance de la Nation et de la Croix du Combattant, ensuite nous nous sommes recueillis sur la tombe de notre camarade René Bibault.

Un vin d'honneur offert par la municipalité et un repas très apprécié ont clôturé cette journée.

Le 6 septembre, comme chaque année, un barbecue a réuni bon nombre d'entre nous dans la petite salle pour une agréable journée qui s'est terminée dans la bonne humeur assez tard dans la soirée.

Bal du 11 octobre: les amateurs de danse ont répondu « présents » et s'en sont donné à cœur joie.

Assemblée Générale du 13 novembre: Remise des cartes d'adhérents, compte rendu de l'année écoulée, élection du tiers sortant, questions diverses.

Participation au Marché de Noël du 6 décembre avec la confection et la vente de beignets aux pommes.

Composition du bureau:

- Président: Gilbert ROUHAULT
- Vice-Président: Joël AUDEBRAND
- Trésorier: Albert BOISNARD
- Secrétaire: Claude GUILLAUD



BOULE DE NEIGE

L'Association « *Boule de Neige* » a été endeuillée cette année : notre très sympathique président Maurice Rigoulay, nous a quittés en juillet. Il était l'ami de tous, il répondait à chacun avec le sourire, il se rendait disponible à tout moment. Il nous manque beaucoup. Il était un des piliers de Boule de Neige, après en avoir été un des créateurs.

Les locaux de *Boule de neige* sont situés à Sommières, mais nous revendiquons l'appellation d'Association Cantonale. C'est la Communauté de Communes qui a mis à notre disposition une maison, place de l'église. Les 120 familles adhérentes habitent Champagné, Gençay, Brion...autant que Sommières.

L'idéal de *Boule de Neige* : aider les personnes tenaillées par des difficultés matérielles ou morales, durables ou passagères. L'idée de ses membres : favoriser les rencontres, les contacts, les échanges, qui apportent soutien, réconfort et confiance. Les moyens de l'Association : les 7 € des adhérents, les subventions, les dons et le bénévolat, enthousiaste, solidaire, désintéressé.

Les activités passées, présentes et futures :

- UN VESTIAIRE ouvert le 2ème et 4ème jeudi du mois, de 14 h 30 à 16 h 30. Des vêtements de saison sont offerts en bon état, propres et pliés. Quelques bénévoles dévouées les trient et les placent dans des bacs. Les adhérents choisissent.
- UNE VENTE DE MEUBLES , d'appareils ménagers, d'éléments de déco, à petits prix est possible grâce à des dons et à une équipe « d'hommes forts ».
- UN ATELIER CUISINE fonctionne tous les jeudis matins. Des menus équilibrés sont préparés en commun et limités à un prix de revient de 2,50€. Puis ils sont appréciés dans la bonne humeur.
- UN VOYAGE par an et non plus deux. A Paris en 2007, à Bordeaux en 2008, destination non encore fixée pour 2010. Mais à coup sûr, un voyage pas cher et passionnant.
- UN ATELIER INFORMATIQUE en sommeil actuellement, mais à la recherche d'un animateur, non professionnel, mais habitué aux logiciels.
- UN SOUTIEN SCOLAIRE assuré par une équipe de bénévoles, toujours prête à aider les élèves des cours élémentaires, des collèges et des lycées. Une seule condition : être adhérent à Boule de Neige.
- UN SOUTIEN PSYCHOLOGIQUE est à la disposition de qui le souhaite, grâce à une de nos bénévoles, médecin à la retraite.
- UN ARBRE DE NOEL accueille chaque année enfants et parents, autour d'un bon goûter, devant un beau spectacle, avec un Père Noël toujours généreux en cadeaux et jouets.

Vous avez un peu de temps, vous avez des idées, du dynamisme, vous avez envie d'être bénévole.

C'est parfait pour venir renforcer l'équipe de *Boule de Neige*. Pour cela, vous pouvez appeler :

Vice-présidente: Mireille Bozior 05 49 87 17 32

Secrétaire: Mireille Chauveau 05 49 37 34 13



Bulletin municipal 2010 de Champagné-Saint-Hilaire

COMITE DE JUMELAGE CHAMPAGNE SAINT ROMPHAIRE

Comme chaque année, nous retrouvons nos amis de St Romphaire; cette année, nous faisons le déplacement. Les départs se sont échelonnés entre le vendredi 26 et le samedi matin 27 Juin.

Pour ceux qui sont partis le vendredi, une surprise les attendait à Nantes. En effet, sur le périphérique, nous étions bloqués par des agriculteurs mécontents. La patience est une vertu dit-on, la nôtre a été mise à rude épreuve. Après une attente plus ou moins longue, nous étions 'libérés'. Pour nous, une heure et pour d'autres l'attente a été beaucoup plus longue. Pour se faire pardonner, un jeune agriculteur nous a donné un litre de lait et un fromage. Est-ce pour notre bonne tête ou notre mine un peu déconfite, allez savoir ? Arrivés à St Romphaire, nos correspondants nous attendaient et avaient organisé cette première soirée, certains en famille et d'autres comme nous à une fête d'école avec, au menu, des moules-frites.

Le samedi matin, visites de la région, pour nous le Mont- St-Michel, magnifique! Le soir, nous nous retrouvions tous à la salle des fêtes pour le diner traditionnel pour déguster quoi ?

UNE POULE à LA CREME

Soirée très animée par les jeunes de St Romphaire .

Le dimanche matin, visite pour tous à l'ACCA de la Manche. Accueil chaleureux et explications sur le fonctionnement très intéressantes, avec en prime le parcours du permis de chasse et le piégeage.

A midi, le pique-nique, et nous pensions à notre retour (que le temps passe vite). L'année 2010, nous recevrons nos amis le dernier week-end de Juin, si le cœur vous en dit, venez nous rejoindre.

BONNE ANNEE 2010

A bientôt Cordialement

Betty et Christian Chaignon



Bulletin municipal 2010 de Champagné-Saint-Hilaire

COMITE DES FETES



Le Comité des fêtes a pour objectif de faire vivre notre commune avec cette année, la Saint Gervais, le plan d'eau, la journée du feu d'artifice, le concours de pétanque et pour terminer le traditionnel réveillon de la St Sylvestre où 200 convives se retrouvent.

Cette année la Saint Gervais a innové. Les majorettes, les chars et la noce villageoise ont particulièrement animé notre commune toute la journée. Il y avait également une fête foraine, une brocante et diverses expositions dans la salle communale. Grâce à cette fête les associations de Champagné ont pris conscience que des animations peuvent

être réalisées en commun avec notre Comité. La réussite de cette journée est bien la réussite de tous réunis avec un même objectif : « La fête » !

Le Comité des fêtes terminera l'année 2009 avec son traditionnel réveillon de la saint Sylvestre animé par « Diskenparty ».

Concernant l'année 2010, les 12 et 13 juin, il y aura une soirée « Recherche d'un humoriste » et le dimanche cavalcade dans le bourg, exposition, brocante et fête foraine. Le programme exact reste à déterminer. En juillet, il y aura une animation à l'étang pour le feu d'artifice. En août, pétanque et le 31 décembre, la soirée de la saint Sylvestre.

LES DONNEURS DE SANG BENEVOLES

Après une hausse des collectes de sang en 2008 celles de 2009 sont également en légère progression : 92 dons. Nous continuerons donc les collectes de sang l'après midi en février et novembre. Août restera le matin. 4 nouveaux donneurs se sont présentés cette année. Les collectes de plasma sont en hausse importante, 25 en 2009 qui s'explique par une demande de plus en plus importante de la part de l'Etablissement Français du Sang (EFS).

Les besoins départementaux pour les malades sont en augmentation de 13% par rapport à 2008 dû au vieillissement de la population et à l'évolution des traitements thérapeutiques. Nous espérons que les donneurs sauront se mobiliser pour nos différentes collectes et que des nouveaux viendront nous rejoindre. Nous lançons un appel aux personnes âgées de 18 à 50 ans pour se faire inscrire sur la liste des donneurs potentiels de moelle osseuse.

Pour tous renseignements prendre contact avec un membre du bureau ou avec l'EFS de Poitiers.

Composition du bureau : Président : DUGUÉ Yves Vice Président : ARCOURT Pascal
Trésorier : SQUINABOL Stéphane Trésorier Adjoint : REDIN Sylvie
Secrétaire : CHAIGNON Betty

Membres : POUPARD Jean-Michel ROGEON Nadine THIMONIER Raymonde
BRUNET Mauricette BONNIN Vincent REDIN Marion.

Association des donneurs de sang bénévoles de Champagné st Hilaire

Manifestations 2010

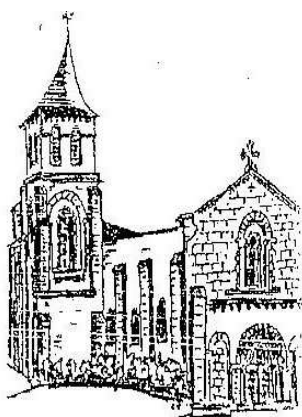
Repas pour les donneurs samedi 16 janvier
Loto samedi 13 février
Théâtre samedi 3 avril
Voyage samedi 19 juin
Méchoui dimanche 18 juillet
Assemblée générale samedi 20 novembre
Marché de Noël dimanche 5 décembre



Collectes 2010

Don de sang le lundi 22 février de 15h30 à 18h30
Don de sang le mardi 3 août de 9h à 11h30
Don de sang le mercredi 3 novembre de 15h30 à 18h30

Bulletin municipal 2010 de Champagné-Saint-Hilaire



COMMUNAUTE LOCALE DE CHAMPAGNE-SAINT-HILAIRE

Champagné St Hilaire comme presque toutes les communes de France possède au centre bourg son église, son clocher, héritages des générations précédentes et aussi témoins de la culture qui a fait de notre pays ce qu'il est. Le bâtiment est beau, les visiteurs l'apprécient ; il est important pour beaucoup. Il est ouvert chaque jour et fleuri par Albertine.

Il est important aussi que ceux qui le souhaitent puissent s'y recueillir, s'y retrouver pour les événements et fêtes de famille en plus des cérémonies habituelles.

Cette année, 6 baptêmes ont eu lieu ainsi que 2 mariages ; 7 familles ont été accompagnées lors du décès d'un des leurs.

La Communauté locale de Champagné St Hilaire fait partie du secteur de Val des Sources qui comporte 9 clochers et 6 communautés locales dont le père Claude Moussolo est responsable.

La messe de rentrée du secteur a eu lieu au plan d'eau des « Trois Fontaines » ; nous voici donc repartis pour une nouvelle année. Les responsables sont les mêmes que l'an passé et ce pour encore 2 ans :



Déléguées : Henriette Blaudeau et Mireille Chauveau
Vie matérielle : Jean -Pierre Chambon aidé de Germaine Soulas
Prière : Solange Godet
Charité : Colette Guyard et Annette Bossseboeuf
Annonce de la foi : Albertine Morisset et Gisèle Beau
Catéchiste : Anne-Lise Hebrard
Obsèques : Colette Guyard, Solange Godet, Léa Lhuilier et François Blaudeau

Cinq équipes de personnes se partagent l'animation des messes. Chacun de vous est invité à nous rejoindre (n'hésitez pas, nous serons heureux de vous accueillir).

Au mois de décembre, le premier numéro du journal remplaçant « Le blé qui lève » vous sera distribué gratuitement ; il paraîtra 4 fois par an ; merci de lui prêter attention !

Comme les années passées, à l'occasion de la St Hilaire, un concert aura lieu dans l'église le dimanche 17 janvier 2010 l'après-midi.

Chaque semaine, des informations sont affichées aux portes de l'église.

Les cloches sont devenues silencieuses depuis l'orage de juillet ; la municipalité fait le nécessaire pour qu'elles soient réparées et nous espérons les entendre à nouveau très bientôt !

Nous souhaitons une très bonne année 2010 à tous !

GYM VOLONTAIRE



Notre Equipe : Myriam BELLIS Présidente Claudine JADAULT Vice-Présidente
Carine JOURDAIN Trésorière Fabienne GUYARD Trésorière adjointe
Hélène HEBRAS Secrétaire Nadia DAUBA Secrétaire adjointe

Et c'est parti pour une nouvelle saison!

Garder, améliorer ou retrouver votre forme, une fois encore notre association se mobilise pour vous offrir la possibilité de pratiquer une activité physique de proximité dans la convivialité.

Anne Carnet-Pantiez vous propose des combinaisons de différentes techniques de gymnastique d'entretien, step/renforcement musculaire/cardio et enchaînements dansés, tous les mercredis de 20h15 à 21h15 à la grande salle des fêtes (sauf pendant les vacances scolaires).

Venez rejoindre nos adhérentes lors des deux séances d'essais gratuites ou en vous inscrivant pendant toute la saison sportive (de septembre 2009 à juin 2010) pour une adhésion en cours d'année. La cotisation annuelle est de 47 euros comprenant la licence et l'assurance.

Et puis, cette année encore, différents moments de festivités rythmeront notre saison sportive, dont le marché de Noël et sa vente de pâtisseries, la soirée Folk,...

Alors tous à vos baskets... ET GARDEZ LA FORME!!

Toute l'équipe de la gymnastique volontaire vous souhaite de bonnes fêtes de fin d'année et tous leurs meilleurs voeux pour 2010.

Contacts: Myriam Bellis: 06.71.55.51.01 Carine Jourdain: 06.16.17.28.30

LEVER DE RIDEAU

L'Association a participé à la vie de la commune en organisant deux manifestations :

- Une soirée cabaret avec musique chorale et sketches au mois de mars
- La fête de la musique le 21 juin sur place.

La chorale a de son côté participé à plusieurs manifestations. Cette année, elle repart avec un nouveau chef de chœur en la personne de Xavier, et donc avec un nouveau répertoire.

Les répétitions ont lieu le mardi soir de 20h15 à 21h30 dans la petite salle des fêtes.

Gisèle ECALLE

Bulletin municipal 2010 de Champagné-Saint-Hilaire

ASSOCIATION Le « Merveilleux Noël » de Champagné-St-Hilaire

Depuis septembre 2008, l'Association fonctionne avec une nouvelle présidente : Mme Annick Cartier qui a pris le relais d'Anne-Marie Chambon.

Le 11^{ème} marché de Noël de Champagné St Hilaire a eu lieu le 7 décembre 2008 avec pour thème « les métiers » ; ce marché fut une réussite car bon nombre d'exposants parmi la soixantaine présente ont souhaité revenir cette année. Le beau temps était de la partie ce qui a permis aux nombreux visiteurs de flâner tout en grignotant ou savourant diverses bonnes choses proposées sur les stands.

Le marché était implanté depuis la place du bourg jusqu'à autour de la grande salle des fêtes en passant par la maison Debenest et la petite salle des fêtes.

Un repas chaud (Colombo de porc) était servi dans le réfectoire de l'école.

Les animations habituelles : Sylvain Bigaud et son orgue de Barbarie, la Banda de Smarves, les bœufs de Gilles Blaudeau et...le Père Noël ont ponctué la journée de moments joyeux.

Le lancement de la fête avait été donné le vendredi soir par un concert à l'église avec les chorales de St Maurice et de Charroux.

Notre stand fut très fourni avec des réalisations en broderies, points comptés, hardenger, patchwork, encadrement, cartonnage, vitrail, vannerie, bois...tout ceci étant réalisé au cours des ateliers du mardi.

Un autre concert a eu lieu le dimanche après-midi avec la chorale africaine de Poitiers qui a remporté un vif succès, le groupe AREZA et quelques élèves de l'école de musique de Gençay.

Au mois de mai, l'Association a organisé une journée aux floralies de Nantes avec promenade sur l'Erdre.

En juin, le "Merveilleux Noël" a participé à la St Gervais en produisant des objets sur le thème de « la nature ».

Depuis septembre, les « petites mains » s'activent pour préparer le 12^{ème} marché de Noël qui aura lieu le 6 décembre.

Rappel : Les ateliers fonctionnent de septembre à début décembre puis de février à mi-juin le mardi; n'hésitez pas à venir nous rejoindre : nous acceptons toutes les bonnes volontés !

Joyeux Noël et Heureuse année !

La secrétaire



Bulletin municipal 2010 de Champagné-Saint-Hilaire

MURMURES ET CULTURES A CHAMPAGNE

Les murmures, ce sont des bruits légers, doux et harmonieux. La culture, c'est l'ensemble des connaissances acquises et il y a donc autant de cultures que de gens.

C'est dire si l'ambition de l'Association Murmures et Cultures à Champagné est modeste, mais aussi exaltante. Il s'agit de faire appel à toutes les mémoires, à tous les savoir-faire, sans distinction d'âge ou de vécu, pour contribuer à animer la commune et à la rendre accueillante. Aux voix de l'extérieur qui nous influencent par la télé, la radio, les journaux, et maintenant Internet, n'est-il pas nécessaire de mêler celle des Champagnais, qui est singulière et qui est riche ?

C'est cet objectif-là qui inspire les animations déjà réalisées ou déjà programmées de M&C.C.

Participation au Marché de Noël avec vente de « fouaces cornues », dégustation de vin de pays, exposition d'objets d'autrefois, chants poitevins, vente d'un fascicule sur la toponymie de Champagné.

« Soirée-soupes » en hiver qui offre à apprécier différentes recettes de potages et de gâteaux tout en écoutant récitations, chansons et histoires de nos enfances.

Exposition de photos-souvenirs de la commune : « Cent-ans de fêtes » en 2009, « Cents-ans de travaux » en 2010.

Participation à la Saint-Gervais sous- forme d'un défilé de noce d'autrefois en juin dernier, d'une autre scène à mettre au point en 2010.

Journées du patrimoine en partenariat avec la commune, offrant à voir le Champagné représenté par des peintres, des patchworkeuses et des photographes locaux, à observer des techniques d'artisans d'art, et à entendre un chœur généreux valorisant la bonne acoustique de l'église ou celle plus sourde de la salle des fêtes.

Réalisation d'un DVD proposant un large éventail de souvenirs douloureux ou amusés, profonds ou anecdotiques, mais jamais polémiques, sur une période qui a marqué la population et qui garde des échos dans les paysages, dans les bâtiments, dans les monuments et jusque sur un mur de l'école.

Permanences assurées à la Bibliothèque Municipale et gestion des livres lui appartenant ou prêtés par la Bibliothèque De la Vienne ; animation sous forme de spectacle et de causerie ; contribution à l'aménagement des futurs locaux

L'Association est forte de ses....membres, qui se répartissent les responsabilités, qui ne demandent qu'à augmenter et qui ont choisi d'avoir dans leur Bureau

Président, Pierre Rossignol – Vice-Président, Louis Vibrac - Secrétaire, Annette Bosseboeuf – Secrétaire Adjointe, Mireille Chauveau– Trésorier, Daniel Granger - Trésorière adjointe, Françoise Pasquay



Bulletin municipal 2010 de Champagné-Saint-Hilaire

S C CHAMPAGNE-SAINT-HILAIRE « LES MONTAGNARDS »

Suite à l'assemblée générale du 3 juillet 2009, un nouveau bureau a été élu.

- Président : E MONToux
- Vice Président : P ARcourt
- Trésorière : C PIN
- Trésorière adjointe : C ORION
- Secrétaire : J DION
- Secrétaire adjoint : J BONNEAU

Bilan sportif saison 2008/2009

L'équipe Séniors a terminé sa saison en milieu de tableau 6^o division .L'équipe Benjamins après avoir terminé 2^o de sa poule de brassage a joué la deuxième partie de championnat 2^o division en se classant 1^o de sa poule, ce qui lui a valu de participer à la finale départementale au stade de la Pépinière à Poitiers le 6 Juin 2009 C'est la deuxième année consécutive que cette équipe arrive à ce stade de la compétition.(Bravo pour eux). Deux équipes Poussins ont participé aux 8 plateaux de la première phase mais l'effectif trop juste nous a obligés à n'engager qu'une équipe pour la deuxième phase Les débutants ont été présents à plusieurs plateaux organisés directement par les clubs.(Il n'existe pas de compétition officielle pour cette catégorie). Les -13 ans et les -15 ans ont participé aux compétitions régionales ou départementales dans les différentes équipes formées par l'Entente Vivonne, Château Larcher, Iteuil et Champagné Saint Hilaire.

Début de saison 2009/2010

Le club attaque une nouvelle saison avec un effectif de 61 licenciés composé de 31 adultes (5 dirigeants, 1 arbitre, 1 éducateur et 25 joueurs) et 30 jeunes (2 U17 « ex -15 ans », 3 U15 « ex -13 ans », 10 U13 « ex benjamins », 9 U11 « ex poussins », 6U7 « ex débutants »). L'effectif est stable en nombre mais nous notons que 8 jeunes en catégorie U17 et U15 n'ont pas renouvelé leur licence ou ont quitté le club pour jouer ailleurs. En adulte, nous avons 5 licenciés en plus et 3 jeunes en catégorie -18 ans ayant commencé de jouer au club en poussins ils jouent régulièrement en équipe séniors .L' arbitre officiel au nom de notre club (Coralie Morisset) attaque sa deuxième saison . Cette année les U17 et les U15 continuent de jouer en entente avec les clubs de Vivonne et Château Larcher , de même pour les U11 et U9 avec Sommières. Seule l'équipe U13 est composée uniquement de joueurs du club. L'école de foot (U13, U11, U7) est fréquentée le mercredi après midi par 42 enfants (25 de Champagné et 17 de Sommières), les U17 et U15 s'entraînent à Vivonne.

Animations extra sportives de l'année

Le 7 Décembre 2008, participation au marché de Noël. Le 23 Mai 2009, rencontre sportive avec tous les joueurs du club et les anciens suivie d'un buffet à la salle des fêtes. Le 7 Juin 2009, organisation avec la Fédération Française de Modélisme Naval d'une compétition officielle au plan d'eau. Les 27 et 28 Juin 2009, Enduro carliste au plan d'eau.

Le club a pris possession de son nouveau vestiaire fin Janvier 2009 et remercie la municipalité pour le confort apporté aux joueurs. Avec l'aide de bénévoles , les membres du bureau ont installé un filet anti ballon devant le vestiaire , ont redonné un air de jeunesse à l'ancien bâtiment en le repeignant et taillé la haie côté terrain le long de la route de la Grande Grange.

L'ancien président et le nouveau président remercient toutes les personnes : membres du bureau, bénévoles et parents de joueurs qui participent pour que « **LES MONTAGNARDS** » **continuent d'être présents les samedi et dimanche sur les stades de football.**

Bulletin municipal 2010 de Champagné-Saint-Hilaire

SPORT ET SANTE

Cette association d'activités physiques et de débat, présidée par Jacques Morille verra le jour prochainement. Son dossier est en cours de validation.

Les cours de gymnastique douce seront dispensés le lundi soir, à partir de 19h et durent une heure. La première séance aura lieu le lundi 25 janvier 2010 à 19h.

Contact:

Président: Mr Jacques MORILLE

Adresse: 6, route de Limes 86160 Champagné-Saint-Hilaire

Téléphone: 05.49.55.16.79

ASSOCIATION LES TROIS FONTAINES

Nouvellement arrivés sur la commune de Champagné-Saint-Hilaire ou dans des communes environnantes, nous avons découvert l'envergure du site des Trois Fontaines. Rapidement nous avons pu apprécier les qualités de ce lieu. Espace naturel protégé, biodiversité encore existante, plan d'eau, différents éléments dégageant une paisibilité.



Ayant profité individuellement de cette source de « bien-être », une préoccupation collective est née :

- Comment partager les richesses de ce site ?
- Comment exploiter ce lieu sans le dénaturer ?
- Comment redonner vie à ce potentiel peu exploité ?

En réponse nous avons décidé de créer l'association des trois fontaines. Ses objectifs sont principalement de redynamiser le site et promouvoir des actions sociales et culturelles.



Créée le 16 Mai 2009, par 4 personnes, trois actions seront mises en place durant l'été :

La réouverture de la buvette « la Flibuste »

Une soirée dîner/concert au bord de l'eau

Un festival

Le bilan :

-Le fonctionnement de « la flibuste » a nécessité beaucoup d'énergie, tant dans sa remise en état, que pour assurer son ouverture dominicale de l'été pour une fréquentation modérée.



-La soirée Dîner/concert a connu un joli succès, dépassant nos attentes. Les habitants de la commune ainsi que du voisinage, ont répondu présents.

-Festival naturellement vôtre : l'idée première était d'interpeller le public sur des thèmes environnementaux qui nous sont chers. Habiter, créer, s'amuser, travailler en minimisant notre empreinte écologique. Pour cela nous avons collaboré avec différents partenaires et exposants intégrant cette démarche citoyenne. Nous sommes pleinement satisfaits de ce week-end. Les retours que nous avons en sont encourageants. Nous remercions les bénévoles qui nous ont aidés.

Nous envisageons pour l'année 2010 de reconduire un certain nombre de manifestations sur la saison estivale.

Toutes personnes intéressées par le projet associatif sont les bienvenues.

Contacts :

Le président : Mr Stéphane Gonçalves 05.49.46.96.55

La secrétaire : Melle Goisnard Christine 05.49.53.56.17

Le trésorier : Mr Guillaume Dujour 06.75.47.01.41

TROT 86

Champagné-Saint-Hilaire au Trot

L'écurie Saint-Hilaire est un peu l'héritière du Haras des Rothschild. La Tradition de l'élevage est ancrée à Champagné-Saint-Hilaire. Depuis 1911, pour le cheval de course, grâce à l'implantation de Maurice de Rothschild, le sol, la qualité de l'herbe, le relief, une zone bien drainée sont de solides arguments qui ont milité pour le développement de la vocation poulinière de Champagné.

Depuis près de 20 ans, sur les coteaux de Champagné-Saint-Hilaire, l'ancienne propriété Rothschild, trop longtemps abandonnée à un troupeau de bovins, a retrouvé sa vocation première : accueillir des chevaux. Mais les pur-sang de la famille de Rothschild ont cependant été remplacés par des trotteurs.

A la tête de cette belle propriété, au décor normand, un homme à la fois respecté et craint sur les hippodromes, Dominik CORDEAU (entraîneur et driver). En quelques années, il se fait un nom dans le monde du trot. Il affiche des références à rendre jaloux plus d'un Parisien. En 2000, c'est l'apothéose, « la cerise sur le gâteau » avec Galopin du Ravary, 1^{er} du Prix de Paris et 2^{ème} du Prix d'Amérique. Aujourd'hui Dominik CORDEAU comptabilise plus de 1000 victoires, une performance...



Depuis plusieurs années, Dominik CORDEAU souhaite faire partager sa passion des trotteurs avec le grand public. Tout au long de l'année sur réservation les portes de l'écurie saint Hilaire s'ouvrent aux visiteurs (uniquement pour les groupes). Une immersion totale dans le milieu des courses hippiques, le visiteur découvrira le centre d'entraînement et comprendra comment fonctionne une écurie de chevaux de courses. Il pourra y découvrir nos champions comme notre étalon maison ORAGE DU NOYER ou encore les espoirs de l'écurie : SEIGNEUR AIMEF, RAZGON.....

Venez passer un agréable moment au sein de cette écurie
Durée de la visite: 3 h — Tarifs: 6 € adulte et 4 € enfants — Tel: 05.49.37.33.72

3 - LA VIE PRATIQUE

MAIRIE & AGENCE POSTALE COMMUNALE

1 place de la Mairie
86160 CHAMPAGNE-SAINT-HILAIRE

La Poste à côté de chez VOUS. Les opérations courantes de votre bureau de poste 6 jours sur 7.
Depuis le 1er décembre 2009 est ouverte à Champagné-Saint-Hilaire l'Agence Postale

Services disponibles dans votre Agence Postale Communale

• Courrier et colis

- Vente de timbres-poste à usage courant et Philatéliques
- Vente d'enveloppes Prêt-à-Poster et d'emballages Colissimo
- Fourniture d'autres produits Courrier / Colis sur commande
- Dépôt des objets y compris recommandés (hors objets sous contrat, objets en nombre, Chronopost et valeur déclarée)
- Retrait des lettres et colis en instance (hors Poste Restante, valeur déclarée, contre remboursement et Chronopost)
- Services de proximité (contrat de réexpédition du courrier, garde du courrier, abonnement mobilité et Prêt-à-Poster de réexpédition)

• Services financiers

- Retrait d'espèces pour les titulaires de CCP ou d'un compte d'épargne (sauf livret), limité à 300 € par période de 7 jours consécutifs et par compte

Infos Utiles

• Bureau de poste de GENCAY

- Rue du Palateau – 86160 GENCAY Tél. : 05 49 36 12 02
- Du lundi au vendredi : 9h00 -12h15 / 13h45 -17h00
Le samedi : 9h00 – 12h00
- Départ du courrier : 15h00 en semaine – 12h00 le samedi
- Conseiller Financier :
Murielle Robert – Tél. : 05 49 36 12 01
- Conseiller Clientèle Professionnelle
Catherine Métayer – Tél. : 06 43 62 66 67

Horaires d'ouverture de la Mairie et de l'Agence Postale

Lundi—Mardi—Mercredi—Jeudi: de 8h45 à 12 h
Vendredi: 8h45 à 12h et de 13h30 à 17h00
Samedi de 9h à 12h
Téléphone: 05.49.37.30.91
Télécopie: 05.49.37.20.49
Adresse email: champagne-saint-hilaire@wanadoo.fr

ECOLE:

Pour tout courrier,
1 place de la Mairie
86160 Champagné-Saint-Hilaire

Téléphone: 05.49.37.32.61

CANTINE SCOLAIRE

Téléphone: 05.49.52.86.33
En cas d'absence de votre enfant, merci de prévenir
avant 8 heures.

LE RAMASSAGE SCOLAIRE

Il est assuré par la Communauté de Communes. Un bus de 21 places avec une accompagnatrice et un mini-bus de 8 places assurent ce service. C'est l'entreprise DEMELLIER, qui cette année encore, a obtenu le marché du ramassage des enfants de l'école publique de Champagné-Saint-Hilaire. Tous les ans à la rentrée, les horaires sont revus et communiqués aux familles qui utilisent ce système de transport pour leurs enfants.

Retrouvez toutes ces informations sur notre site internet:

www.champagne-saint-hilaire.fr

Bulletin municipal 2010 de Champagné-Saint-Hilaire

Ecole de Champagné Saint Hilaire

18, rue Etienne Saby- 86160 Champagné St-Hilaire 05-49-37-32-61

Cette année, l'école accueille **98 élèves** répartis entre 4 classes:

- ↪ *TPS-PS-MS* avec Mme GUIGNARD: **25 élèves**. ATSEM: Mme SAULNIER
- ↪ *GS-CP* avec Mme HELINE: **27 élèves**. Aide le matin: Melle DELAGE
- ↪ *CE1-CE2* avec Mesdames BARDET (Directrice) et COLLON: **20 élèves**.
- ↪ *CM1-CM2* avec Madame CHAMBARD: **26 élèves**.

Mme FABBA apporte une aide à la direction, gère la bibliothèque, anime les ateliers informatiques et accompagne les sorties.



❖ Les quatre classes travaillent cette année sur le thème « Education à l'Environnement pour un Développement Durable ».

Voici les GS-CP et CE1-CE2, au début du projet, lors de l'opération « Nettoyons la nature ».

❖ L'école adhère à l'USEP et chaque classe participe à plusieurs rencontres sportives tout au long de l'année.

↪ Voici la classe des plus jeunes en plein pique-nique lors d'une rencontre USEP avec la classe de Gençay.



❖ Les enfants de l'élémentaire (CP au CM2) participent à des séances de judo tous les vendredis de la Toussaint à Noël.
Ci-dessus, les CM prêts à l'action !

HORAIRES de l'ECOLE

Matin : 8h45 - 12h15

Après-midi : 13h30 - 16h00

PÉRISCOLAIRE

Garderie: assurée par Melle Delage le matin (7h30-8h35) et par Mme Saulnier le soir (16h00-18h00). Coût: 1.30€ le matin et 2€ le soir.

Cantine: Les 80 repas quotidiens sont préparés sur place par Mme Robin.
Coût du repas: 2.50€.

Bulletin municipal 2010 de Champagné-Saint-Hilaire

N° d'URGENCE

18 **POMPIERS** — 15 **SAMU** - 17 **GENDARMERIE** ou 05.49.59.31.16 n° de Gençay
URGENCE Médecin de garde : 05.49.38.50.50
Ambulances Sud Vienne 05.49.87.00.35
Centre anti-poison de Bordeaux 05.56.96.40.80

LA BIBLIOTHEQUE MUNICIPALE

La commune de Champagné-St-Hilaire a décidé la création d'une **bibliothèque municipale** dotée d'un espace spécifique pour y présenter son fonds d'ouvrages et y accueillir le public.

Il s'agit d'un **service public** chargé de contribuer aux *loisirs*, à la *culture*, à l'*information* et à la *documentation* de la population.

La gestion de la bibliothèque est déléguée à une **équipe de 13 bénévoles** appartenant à l'association « *Murmures et Cultures à Champagné* ». Une convention a été signée entre la Mairie et cette même association.

La bibliothèque municipale travaille en **partenariat avec la Bibliothèque Départementale de la Vienne** qui dépose une centaine de documents 3 fois par an et apporte son aide pour les animations. Elle assure une **formation permanente**, financée par le Conseil Général, auprès des bénévoles. A ce jour, la personne responsable de la bibliothèque a reçu la formation de base et 2 autres personnes ont bénéficié d'une journée de formation à Poitiers.

La bibliothèque est provisoirement installée dans le gîte communal.

Horaires et tarifs

La bibliothèque municipale est ouverte **le mercredi et le vendredi de 9 h30 à 11 h 45**.

De nouveaux horaires seront proposés après l'installation dans les nouveaux locaux.

L'inscription gratuite pour tout le monde sur justification de son identité et de son domicile, est **renouvelée chaque année** et se fait **aux heures d'ouverture auprès des bénévoles**.

Une autorisation parentale est demandée pour les enfants de moins de 14 ans.

Modalités de prêt

Chaque personne inscrite peut emprunter **2 documents pour une durée d'un mois**. Une **prolongation** est **possible** si le document emprunté n'est pas réservé.

En cas de retard dans la restitution des documents empruntés, la bibliothèque pourra prendre toutes dispositions utiles pour assurer le retour des documents (rappels, amendes, suspension du droit de prêt)

En cas de perte ou de détérioration grave d'un document, l'emprunteur doit assurer son remplacement ou le remboursement de sa valeur.

Le fonds

Il comprend **500 livres** donnés par des habitants ou achetés par la commune. De plus, la Bibliothèque Départementale met à la disposition de la commune une centaine de titres à chaque passage. Elle peut aussi fournir les titres demandés par les lecteurs.

Animation

Des animations pourront être proposées sur des thèmes choisis par les bénévoles et la municipalité. N'hésitez pas à nous rendre visite et à nous faire part de vos suggestions !

INFORMATIONS PRATIQUES

Vous trouverez la plupart des informations sur le site internet de la commune:

www.champagne-saint-hilaire.fr

URBANISME, PERMIS DE CONSTRUIRE...

Pour les demandes de déclaration de travaux, demande de CU (certificat d'urbanisme, permis de construire, adressez vous à la mairie ou si vous voulez des infos à partir du site de Champagné:

www.champagne-saint-hilaire.fr vous avez un lien externe services publics de l'état qui vous dirige vers le site service public de l'état:



**Attention une demande en mairie doit-être faite pour tous travaux.
Pour l'Urbanisme, un document explicatif est affiché en mairie.**

Travaux de terrassement en bordure de voirie: Les clôtures, plantations... doivent obligatoirement faire l'objet d'une demande d'alignement en mairie. Cette démarche est gratuite.

PAPIERS D'IDENTITE

Carte nationale d'identité (valable 10 ans) - A fournir : un extrait d'acte de naissance + 2 photographies + justificatif de domicile. Si renouvellement, joindre l'ancienne carte.

Passeport : ne se font que dans les mairies des cantons, prenez rendez-vous dans ces mairies.



Terre sur la route La responsabilité de l'exploitant

L'article D.161-14 du code rural précise qu'il est défendu de déposer sur les chemins ruraux des objets ou des produits divers susceptibles de porter atteinte à la sécurité de la circulation.

De son côté, le Maire est investi par la loi de pouvoirs de police qui portent sur la circulation, mais également sur la conservation des voies. Il a le pouvoir de constater et sanctionner les atteintes qui sont portées à ces voies.

Même si la faute n'est pas volontaire, l'agriculteur peut voir sa responsabilité engagée pour faute par omission. La responsabilité peut être engagée en sa qualité de « gardien » de la boue ou de toutes substances répandues sur la chaussée.

HORAIRE DES CARS « LIGNES EN VIENNE »

Renseignements (horaires) au 05.49.46.27.45

Ou sur le site internet du Conseil Général: www.cg86.fr

Bulletin municipal 2010 de Champagné-Saint-Hilaire

LISTE DES ASSISTANTES MATERNELLES AGREEES DE CHAMPAGNE-SAINT-HILAIRE

NOM ET ADRESSE	NOM ET ADRESSE
BERNARDEAU Florence 10 cité Champ Petit Jean ☎ : 05.49.37.33.42	JADAULT Claudine La Plaine de Fougeret ☎ : 05.49.37.32.77
BERTHONNEAU Françoise 10, rue des Ormeaux ☎ : 06.17.03.17.59	SEGRS Magdaléna La Boisnalière ☎ : 06.66.01.83.27
CANON Candice 9 Place du 13 août 1944 ☎ : 05.49.55.36.04	

INFORMATIONS AUX PROPRIETAIRES DE CHIENS

« Ne laissez pas divaguer vos chiens, ils peuvent se transformer en monstres », chaque propriétaire doit assumer son animal et le garder chez lui, il ne doit ni divaguer sur la voie publique ni chez les voisins! Le conseil municipal a voté une amende de 100 euros si les agents municipaux ont à intervenir.

Il existe le site internet de la Société Centrale Canine www.scc.asso.fr sur lequel les propriétaires de chiens pourront trouver toutes les informations nécessaires à la bonne éducation de leur animal de compagnie.

Les propriétaires de chiens dangereux de 1ère ou 2ème catégories doivent obtenir un permis de détention (au plus tard le 31 décembre 2009 pour les chiens nés avant le 21 juin 2008, dès leur déclaration en mairie pour les chiens nés après le 21 juin 2008), délivré par le maire de la commune de résidence. Celui-ci sera attribué sous réserve que l'animal soit :

- identifié (tatouage, puce électronique)
- vacciné contre la rage
- assuré
- stérilisé (pour la 1ère catégorie uniquement)
- apte (ayant obtenu l'attestation d'aptitude, sanctionnant une formation portant sur l'éducation et le comportement animal ainsi que sur la prévention des accidents - liste préfectorale des formateurs agréés).

INFORMATIONS PÊCHE

Pêche municipale aux étangs des 3 Fontaines: cette année l'ouverture se fera le 10 avril avec un lâcher de truites, la fermeture sera le 26 Septembre. Durant la saison, il y aura 2 lâcher de truites et un empoissonnement avec carpes et autres poissons. Les cartes sont en vente à la mairie aux heures d'ouverture. Les tarifs sont sur la page tarifs municipaux et sur le site internet.

Bulletin municipal 2010 de Champagné-Saint-Hilaire

TARIFS COMMUNAUX

Famille	Libellé	Tarif 2010
photocopies	photocopie A4 noir et blanc recto	0,30 €
photocopies	photocopie A4 noir et blanc recto verso	0,50 €
photocopies	photocopie A3 noir et blanc recto	0,40 €
photocopies	photocopie A3 noir et blanc recto	0,60 €
cantine	repas élève	2,50 €
garderie	garderie enfants du matin	1,30 €
garderie	garderie enfants du soir	2,00 €
matériel	location de chaises	0,30 €
divers	bon nouveau né	25,00 €
cimetière	concession cinquantenaire	150,00 €
cimetière	concession trentenaire	100,00 €
assainissement	raccordement à l'égout (remise aux normes)	700,00 €
assainissement	raccordement à l'égout (neuf)	1 300,00 €
assainissement	prime fixe 2010	85,00 €
assainissement	taxe variable 2010 par m3	0,60 €
gîte d'étape	nuitée été	12,50 €
gîte d'étape	nuitée hiver	13,00 €
gîte d'étape	tarif week-end (du vendredi 16 h au lundi 9 h) été	450,00 €
gîte d'étape	tarif week-end (du vendredi 16 h au lundi 9 h) hiver	468,00 €
D'autres tarifs sont possibles pour le gîte, voir avec le secrétariat.		
copies	fax envoi	0,80 €
copies	fax réception	0,30 €
copies	extrait cadastral A4	1,20 €
copies	extrait cadastral A3	1,80 €
copies	relevé de propriété A4	0,50 €
chiens	recueil de chiens errants	100,00 €
pêche	carte week-end d'ouverture lâcher de truites	10,00 €
pêche	carte journalière (hors lâcher de truites)	4,00 €
pêche	carte annuelle adulte	40,00 €
pêche	carte annuelle enfant (-10 ans)	10,00 €
pêche	carte week-end carpiste	20,00 €
pêche	carte annuelle carpiste (pêche de nuit)	70,00 €

Grande salle des fêtes


Tarif	Commune	Hors commune	Association	Association hors commune	Location vaisselle	Chauffage (du 1 ^{er} nov. au 31 mars)
Repas	185 €	240 €	75 €	150 €	40 €	42 €
Mariage (du vendredi après-midi au dimanche matin)	260 €	330 €	/	/	40 €	53 €
Spectacles (loto, concours de belote, théâtre ...)	/	/	42 €	84 €	/	/

Petite salle des fêtes

Tarif	Commune	Hors commune	Association	Association hors commune
Vin d'honneur	47 €	80 €	/	80 €
Repas de famille	85 €	125 €	Gratuit	125 €
Repas de jeunes	47 €	Pas de location	/	/

Bulletin municipal 2010 de Champagné-Saint-Hilaire

LISTE DES ARTISANS ET DES COMMERCANTS

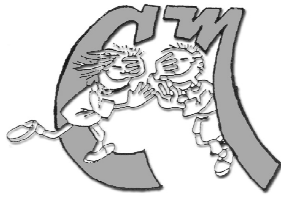
Dénomination	Nom – prénom	
Infirmières	Mireille MATHIEU Emmanuelle TASTET	05.49.37.98.75 05.49.88.25.70
Masseur - kinésithérapeute	Sylvie MANEUF et Sandra DAMIEN	05.49.37.30.73
Sage-femme	Emmanuelle RIOU-CROCE	05.49.39.46.38
Salon de Coiffure LONLI-LONLA	HEBRAS-CHOLET Hélène	05.49.52.28.70
Bar -Café des Sports	Gisèle LUCAS	05.49.37.30.51
Epicerie - Journaux - Tabac -Pain	Carole et Philippe BOUTRON	05.49.37.30.96
Commerçants non sédentaires	Claude METOIS Bruno FAUSTIN-LEYBACH Alain VACHER Pascal BELLEVILLE	05.49.37.20.14 06.86.84.58.32 06.73.18.50.04
Fleurs et légumes	Thierry FRETIER	05.49.37.32.52
Vente de légumes	Dominique et Jean-François MAISTRE	05.49.46.55.30
Architecte paysagiste	Atelier Samuel LANDREAU	05.49.18.24.40
Peintres en bâtiment	Jean-Michel PAILLET Philippe ROGEON	05.49.52.22.33 05.49.37.32.08
Atelier de couture	Armelle PAQUEREAU	06.86.59.28.47
Fabrication sur mesure en fer forgé	Vincent GATINEAU	05.49.55.35.26
Plomberie - chauffage - couverture	Christian LEGRU	05.49.37.96.67
Electricité - plomberie - chauffage	Thierry MAYET	05.49.37.28.62
Maçon—Carreleur	Xavier GABARD	06.31.94.77.63
LOGIN-Entreprises : Conseil logistique, commerce de logiciels	Marc MICHEL	05.49.62.06.18
Mécanique - Garage - Station service	Vincent RAVEAU	05.49.37.30.45
Magasin à la ferme	Vincent PECOT	05.49.47.41.59
Coopérative des agriculteurs de Civray et Chives		05.49.37.98.72
Négociants en bestiaux	BONNET Frères Jean-François VUZE	05.49.37.31.99 05.49.37.31.21
Abattoir	SAS DOUX FRAIS	05.49.37.31.33
Ecurie Saint Hilaire	Entraînement - visites	05.49.37.33.72
Haras de Saint Hilaire		05.49.37.28.09
Ballades à poney	Sylvie JOUANNO	06.72.38.94.52
Travaux agricoles	S.A.R.L. La Combaudière	05.49.37.30.23
Exploitant forestier - Négociant en bois	Frédéric DURIVault	05.49.37.98.73
GITES RURAUX	Le Bugé Bois Brault La Baudonnière Le Pontreau Moulin de Chaumes (meublé de tourisme) 21 route d'Anché	05.49.37.30.15 05.49.37.31.52 05.49.87.24.69 05.49.42.04.49 05.49.37.30.04 05.49.37.30.70
GITE D'ETAPE COMMUNAL	1 rue du Presbytère 86160 Champagné-Saint-Hilaire	05.49.37.30.91

Bulletin municipal 2010 de Champagné-Saint-Hilaire

Calendrier des fêtes 2010 CHAMPAGNE-SAINT-HILAIRE

<p style="text-align: center;">Janvier</p> <p>Vendredi 8 : <i>Belote des Aînés</i> Samedi 9 à 11 heures: <i>Vœux du maire</i> Dimanche 10 : <i>Chasse à courre au renard</i> Samedi 16 : <i>Repas des DSB</i> Samedi 16 : <i>AG AMAC</i> Dimanche 17 : <i>Concert de la Saint Hilaire</i> Mercredi 20 : <i>Repas des Aînés</i> Vendredi 22 : <i>Soirée soupe Murmures et Cultures à Champagné</i> Samedi 30: <i>Bal folk de la gym</i></p>	<p style="text-align: center;">Juillet</p> <p>Vendredi 2 : <i>AG Gym</i> Samedi 3 et dimanche 4: <i>Enduro carliste du foot à la base</i> Dimanche 4 : <i>Randonnée pédestre</i> Samedi 10 : <i>Fête à la base (Beach Volley AMAC, brocante, repas champêtre et feu d'artifice)</i> Dimanche 18 : <i>Méchoui des DSB</i> Samedi 24 : <i>repas musical à la base</i></p>
<p style="text-align: center;">Février</p> <p>Vendredi 5 : <i>Galette des rois AFN</i> Samedi 6 : <i>Soirée cartes AMAC</i> Samedi 13 : <i>Loto DSB</i> Samedi 20 : <i>Présentation DVD par Murmures et Cultures à Champagné</i> Lundi 22 : <i>Don du Sang</i> Samedi 27 : <i>Soirée cabaret Lever de Rideau</i></p>	<p style="text-align: center;">Août</p> <p>Mardi 3 : <i>Don du Sang GS</i> Vendredi 13 : <i>Commémoration et repas amical</i> Vendredi 27 : <i>Concours de belote des Aînés GS</i></p>
<p style="text-align: center;">Mars</p> <p>Samedi 6 : <i>Repas de la Chasse</i> Vendredi 19 : <i>Commémoration AFN et repas</i> Samedi 20 : <i>Soirée APE</i></p>	<p style="text-align: center;">Septembre</p> <p>Samedi 4 et dimanche 5: <i>Festival naturellement vôtre à la base</i> Dimanche 5 : <i>Barbecue AFN</i> Samedi 18 et dimanche 19 : <i>Journées patrimoine Expo peinture avec Murmures et Cultures à Champagné</i> Samedi 18 : <i>Concert</i> Lundi 20 : <i>AG APE</i> Samedi 25 : <i>Soirée cabaret DSB</i></p>
<p style="text-align: center;">Avril</p> <p>Samedi 3 : <i>Soirée théâtre DSB</i> Samedi 10: <i>Ouverture de la pêche et lâcher de truites</i></p>	<p style="text-align: center;">Octobre</p> <p>Samedi 9 : <i>Bal des AFN</i> Samedi 16 : <i>AG Murmures et Cultures à Champagné</i> Samedi 30 : <i>Repas foot « Les montagnards »</i></p>
<p style="text-align: center;">Mai</p> <p>Samedi 1er et dimanche 2 : <i>Expo photos Murmures et Cultures à Champagné</i> Samedi 8 : <i>Commémoration</i></p>	<p style="text-align: center;">Novembre</p> <p>Mercredi 3 : <i>Don du sang DSB</i> Samedi 6 : <i>Tournoi Ping Pong AMAC</i> Jeudi 11: <i>Commémoration</i> Vendredi 12 : <i>AG des AFN</i> Samedi 20 : <i>AG des DSB et repas amical</i></p>
<p style="text-align: center;">Juin</p> <p>Samedi 5 : <i>Repas du Foot PS</i> Dimanche 6 : <i>AG de la Chasse</i> Dimanche 6: <i>Journée du modélisme à la base</i> Samedi 12 et dimanche 13 : <i>Saint Gervais</i> Dimanche 13 : <i>Saint Gervais — Foire à la laine</i> Samedi 19 : <i>Voyage DSB</i> Samedi 26 : <i>Arrivée de SAINT ROMPHAIRE (jumelage)</i></p>	<p style="text-align: center;">Décembre</p> <p>Vendredi 3 : <i>Concert de Noël à l'église</i> Dimanche 5 : <i>Marché de Noël</i> Mardi 14 : <i>Spectacle de Noël APE</i> Vendredi 31 : <i>Réveillon Comité des Fêtes</i></p>

SERVICES



Centre de Loisirs **COLIN MAILLARD**
Salles des Sports
86160 SAINT-MAURICE LA CLOUERE
☎ 05.49.53.38.58



Le Centre de loisirs Colin Maillard : des projets en cours...

Le Centre de loisirs intercommunal Colin Maillard accueille des enfants de 3 à 11 ans les mercredis et les vacances scolaires.

Au programme : activités manuelles, jeux, sorties à thèmes, mini-camps...

Avec une capacité de 50 enfants accueillis, le centre de loisirs a ainsi pu organiser 3500 journées enfants en 2007 avec une évolution constante des effectifs.

En avril 2006, un nouveau service a vu le jour, la création d'un secteur jeune pour un public pré-ados / ados de 12 à 16 ans ouvert uniquement (faute de local) sur les périodes de vacances scolaires.

Face à l'évolution de notre territoire, un agrandissement sera réalisé, les travaux débiteront en 2009.

Colin Maillard pourra ainsi accueillir les enfants dans des locaux adaptés à leurs âges et à leurs besoins : un espace pour les « Cocos-lapins » les 3/5 ans, un espace pour les « Canailles » les 6/7 ans, et un espace pour les « Gibus » les 8/11 ans, la recherche d'un local pour les pré-ados restant une de nos priorités dans les mois à venir.

Pour tous contacts, renseignements et inscriptions, une permanence est organisée du lundi au jeudi de 9h30 à 17h30 dans les locaux du centre de loisirs.

Tél:05.49.53.38.58

Si vous souhaitez participer à la vie de l'association, proposez des idées et échangez sur les projets à venir vous êtes les bienvenus...

LES LOUPIOTS

La Mutuelle Petite Enfance propose 3 services aux familles et aux assistantes maternelles du pays gençais :

- un relais assistantes maternelles (listes assistantes maternelles, info pratiques) : permanences le lundi de 9h à 11h30 et le jeudi de 13h30 à 16h, sur rdv du lundi au vendredi,
- une ludothèque pour les enfants de moins de 6 ans : permanences le mercredi de 17h à 19h et le samedi de 11h à 12h,
- un lieu d'accueil enfants parents itinérants le lundi et le mardi de 9h30 à 11h30.

Pour tous renseignements : 05 49 53 48 16.

Mutuelle Petite Enfance
Place des Ecoles
BP
86160 Gençay

L'ÉCOLE DE MUSIQUE

L'école de musique du pays gencéen, LA CENDILLE, existe depuis plus de 6 années par la volonté des élus de la communauté de communes qui la gère. Ce n'est donc pas une association, elle est organisée autour du secrétariat de la communauté pour le suivi administratif des payes des professeurs et des paiements des élèves, et autour de sa direction située au 1 Rue de la paix à Gençay.

Grâce à ses 10 professeurs, son directeur et son aide à la direction, elle offre des ateliers et classes musicales sous des formes principalement collectives depuis cette année. Les instruments représentés sont l'accordéon diatonique, la batterie, la flûte traversière, la guitare, la harpe celtique, les percussions, le piano, le violon et le violoncelle. S'agissant de formes collectives, l'école de musique peut recevoir d'autres instruments dans la limite des compétences des professeurs et des capacités des élèves.

LA CENDILLE travaille en partenariat très proche avec deux associations qui œuvrent depuis longtemps pour l'enseignement de la musique : l'Union Musicale La Liberté de St Maurice et le Centre Culturel La Marchoise de Gençay. Elle agit également en lien avec les associations musicales de la communauté, notamment les chorales.

Le cursus de l'école de musique se déroule ainsi :

- A partir de 2ans ½ jusqu'à 8 ans deux ateliers d'éveil enfantin sont proposés par le Centre Culturel La Marchoise
- A partir de 7 ans, 3 ateliers de différents âges de Formation Musicale sont proposés par LA CENDILLE
- A partir de 8 ans et à l'âge adulte, les élèves peuvent s'inscrire à des classes musicales d'instrument et à des ateliers hebdomadaires
- Des groupes d'enfants et d'adultes réunissent les élèves gracieusement et également des musiciens qui le souhaitent pour une somme modique puisqu'un des souhaits de la communauté de communes est de faciliter l'accès à la musique pour toutes les bourses (à partir de 25 à 50 € à l'année, on peut pratiquer la musique)

Enfin l'école de musique favorise l'accès de tous les enfants de la communauté à la musique en offrant aux écoles de son territoire la possibilité d'interventions musicales conduisant à un spectacle le plus souvent.

LA CENDILLE participe à de nombreux moments de la vie de la communauté. Elle a d'ailleurs participé avec son chœur de femmes au marché de Noël de Champagné. Elle organise une fête de l'école de musique chaque année dans une commune différente de la communauté. Cette année elle aura lieu le dimanche 27 juin, à Champagné si toutes les conditions sont réunies.

Philippe Compagnon, directeur de LA CENDILLE



Bulletin municipal 2010 de Champagné-Saint-Hilaire



Un service pour tous les jeunes de 16 à 25 ans
sortis du système scolaire

La Mission Locale Rurale Centre et Sud Vienne est chargée d'**ACCUEILLIR**, d'**INFORMER**,
d'**ORIENTER** les jeunes en démarche d'insertion sociale et professionnelle :

- ✓ **Soutien** à la recherche d'emploi
- ✓ **Aide** à l'élaboration de projets
- ✓ **Appui** dans les démarches administratives
- ✓ **Orientation** vers les organismes de formation
- ✓ **Aide** à la recherche d'un logement, d'un transport
- ✓ **Accompagnement** sur des actions santé

Point de consultation internet gratuit

Pour prendre rendez-vous, contactez, **Pascale BODIN**,
conseillère en insertion professionnelle ou **Patrick MOREL**, Responsable de secteur Civraisien
au 05 49 87 39 67



Vous avez plus de 60 ans ou vous êtes aidant d'une personne âgée dépendante, vous souhaitez un renseignement sur une structure d'accueil, vous avez besoin d'une aide à domicile (téléalarme, courses, ménage...) ou d'une réponse à vos questions ...



CLIC DU PAYS CIVRAISIEN
1, cité de la roche
86160 GENCAY
☎05.49.01.27.95
☎05.49.03.12.44

@ : info.clicpcivraisien.fede86@admr.org

peut faciliter vos démarches, vous conseiller et vous orienter vers les différents services possibles.

Un Numéro : 05.49.01.27.95
Une personne : Mme BRUNE
Infirmière Coordinatrice



Facilitez votre quotidien avec *Présence Verte Services*

Présence Verte Services, c'est :

***Le portage de repas à domicile** : Des repas complets sont livrés à domicile sur simple demande, pas d'engagement à long terme et respect des régimes alimentaires.

***La téléassistance** : système simple qui permet de relier 24 heures/24 une personne isolée à celles qui peuvent lui porter secours.

***Les petits travaux de jardinage et de bricolage** : Actuellement sur un rayon de 40 kms autour de Poitiers. Ces services vont être étendus au reste du département prochainement, n'hésitez pas à nous contacter et à nous faire connaître vos besoins.

Toutes ces prestations sont ouvertes à tous publics (quel que soit l'âge, le régime social...) et ouvrent droit à un avantage fiscal pouvant aller jusqu'à 50% des sommes engagées (*)

Pour tous renseignements, contactez **Présence Verte Services** au:

☎ **05 49 44 59 99** - 37 rue Touffenet 86005 Poitiers

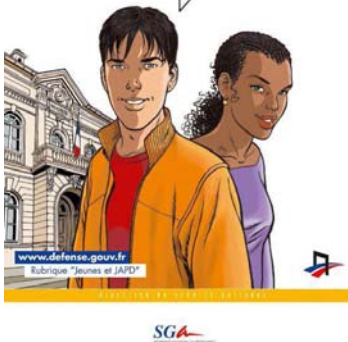
(*) Selon la loi de finance et décrets en vigueur

LE RECENSEMENT

**OBJECTIF
CITOYEN**



J'AI 16 ANS. JE ME SUIS FAIT
RECENSER. ET TOI ???



Depuis la suspension du service national, le **recensement est obligatoire et universel**. Il concerne garçons et filles dès l'âge de **16 ans**, et jusqu'à trois mois au-delà de la date anniversaire, à la mairie du domicile avec présentation d'une pièce d'identité nationale.

L'attestation de recensement délivrée est obligatoire pour toute inscription aux concours ou examens soumis au contrôle de l'autorité de l'état.

Après la Journée d'appel de préparation à la défense (J.A.P.D.), en principe l'année suivant le recensement, soit aux environs de 17 ans ½, le jeune administré reçoit un certificat de participation à la JAPD, également obligatoire à toute inscription.

Cette démarche citoyenne permet **l'inscription systématique sur les listes électorales** dès l'âge de 18 ans.

Le Bureau du Service National c'est aussi la gestion jusqu'à l'âge de 50 ans, * des personnels qui ont servi sous les drapeaux ou qui ont été engagés. Pour obtenir un état signalétique et des services, une vérification des services en vue de l'obtention de la carte du combattant, l'établissement de services aériens ou une demande de motif médical ...

Vous pouvez prendre contact auprès de nos services soit par :

Mail : bsn-poi-sai@dsn.sga.defense.gouv.fr

Tél: 05.49.00.24.69 - Fax : 05.49.00.24.50

Courrier : Bureau du Service National de Poitiers –
Quartier Aboville - BP 647
86023 POITIERS CEDEX

ou encore sur le site du rectorat de Poitiers :
www.ac-poitiers.fr/eleves/pcitoy

* (de 50 à 92 ans, prendre contact auprès du BCAAM – Caserne Bernadotte – 64023 PAU CEDEX)

Bulletin municipal 2010 de Champagné-Saint-Hilaire



PLURISERVICES

Association intermédiaire - 17, Place Maréchal Leclerc - 86400 Civray

☎ 05.49.87.41.45 - 📠 05.49.87.63.56 - ✉ pluricivray@wanadoo.fr

Agrément n° 86004 - SIRET n°34299024900035 - Code APE 7830 Z

Pluriservices, *association intermédiaire*, votre structure de proximité depuis 20 ans, intervient pour le prêt de main-d'œuvre :

Aide dans différents domaines :

- Ménage, repassage, couture, cuisine, aide aux courses
- Garde d'enfants, soutien scolaire
- Jardinage et entretien d'espaces verts
- Travaux de bricolage (maçonnerie, peinture, placo, etc.)

Toute entreprise peut faire appel à Pluriservices Intérim pour un besoin ponctuel de main d'œuvre : SURCROÎT D'ACTIVITE, REMPLACEMENT POUR CONGES OU MALADIE...

Tél : 05.49.87.67.67

Adresse email: pluriservices-interim@wanadoo.fr

Pluriservices agréé « services aux personnes » permet de bénéficier d'une réduction d'impôt de 50% pour les emplois familiaux et accepte les réglemens CESU délivrés par les entreprises

LE SIVEER

Syndicat des Eaux de la Vienne

S.I.V.E.E.R Poitiers
55 rue Bonneuil Matours
86000 POITIERS

Téléphone: 05.49.61.16.90

Fax: 05.49.44.14.23



S.I.V.E.E.R Gençay
ZA de Verneuil
Route de Confolens
86160 GENÇAY

Téléphone: 05.49.59.38.83

Fax: 05.49.59.90.98

Site internet: www.siveer.fr

SOREGIES

Fournisseur distributeur d'électricité et de gaz de la Vienne



Sorégies Vivonne
19 rue Portes Rouges
86370 VIVONNE

Téléphone: 0.810.50.50.50

Site internet: www.soregies.fr

Le Syndicat Mixte du Pays Civraisien : un territoire de projets

Le Syndicat Mixte du Pays Civraisien, créé en 1979, est un établissement public intercommunal qui regroupe les quatre Communautés de Communes du Pays Gencéen, du Pays Charlois, du Civraisien et de la Région de Couhé (40 communes). Ce territoire compte 26 885 habitants. Son siège est à Civray.

Le Pays Civraisien est un **espace géographique pertinent et de solidarité adapté qui permet la concertation et la mutualisation des moyens avec les collectivités, afin de répondre aux enjeux d'un développement socio-économique, environnemental et culturel durable.**

Il est organisé dans une logique de mission à travers des actions de coordination, de conseil, d'animation, de promotion et de mobilisation des partenaires publics et privés du territoire (*aménagement du territoire, animation de projets collectifs à l'échelon du pays, études, concertation avec les quatre Communautés de Communes et des 40 communes*).

C'est à l'échelle du pays que sont envisagés les programmes de contractualisation avec les partenaires : Conseil Général, Conseil Régional, Etat et Europe. Le pays signe des contrats ou répond à des appels à projets pour obtenir des financements qui sont ensuite redistribués aux porteurs de projets publics et privés du territoire.

Le Pays Civraisien intervient dans les domaines du développement économique et touristique, l'environnement, le patrimoine, l'habitat, la culture, les services de proximité à la personne et l'insertion.

1 - programme européen LEADER (2007-2013) : sur la priorité ciblée : « des vallées et des hommes pour un territoire de ressources et d'énergie ». Rassembler les populations rurales autour de projets partagés pour favoriser l'excellence environnementale et la cohésion sociale (agriculture, environnement, tourisme, culture...). Ce programme s'adresse tout particulièrement aux agriculteurs autour de l'environnement, le tourisme, le patrimoine, la culture et les énergies renouvelables, notamment autour des vallées (Charente, Clain, Clouère, Dive, Bouleure).

Exemples d'actions pouvant être aidées : amélioration de la ressource en eau, protection des milieux naturels, zones humides, vallées du Clain, Clouère, Charente, Dive..., agro-tourisme, diversification agricole, création d'un réseau de fermes découvertes (accueil, visites, vente de produits, manifestations culturelles...), hébergements touristiques en vallées et à la ferme, activités de loisirs de plein-air et circuits découvertes, sensibilisation au boisement et plantations de haies, protection des périmètres de captage, manifestations culturelles (spectacles vivants, patrimoine immatériel, art contemporain...), patrimoine identitaire et bâti des vallées (moulins, chausses, fours à chaux...).

Le pays bénéficie d'une dotation européenne de 1 470 000 € et de financements complémentaires du Département, de la Région et de l'Etat.

Le syndicat tient à votre disposition une plaquette de présentation du programme. Porteurs de projets privés ou publics, n'hésitez pas à nous contacter.

2 - Contrat Régional de Développement Durable 2007-2013 (CRDD) signé avec le Conseil Régional
Le syndicat bénéficie d'une enveloppe de la région de 3 020 637 € dans les domaines du développement du cadre de vie et d'aménagement : emploi/économie, vivre ensemble (tourisme, culture, patrimoine, logement), équipements, santé, environnement, agriculture, éducation.

Sur la création d'entreprise, le Syndicat Mixte du Pays Civraisien et la Région peuvent apporter des aides aux porteurs de projets économiques de Château-Garnier (Bourses Régionales Désir d'Entreprendre).



Pour toutes informations

Syndicat Mixte du Pays Civraisien
8 avenue de la Gare - BP 50077
86400 CIVRAY
☎ 05.49.87.67.60. Fax : 05.49.87.92.59.
si-pays-civraisien@cg86.fr

Bulletin municipal 2010 de Champagné-Saint-Hilaire

Communauté de Communes du Pays Gencéen - Année 2009 Projets de développement

A:Dossier ZDE

A la fin de l'année 2008, la Communauté de Communes a déposé auprès des services de l'Etat (DRIRE) son dossier de Zone de Développement Eolien (ZDE). La ZDE définit des zones préférentielles dans lesquelles les bureaux d'étude peuvent étudier la possibilité d'installer un parc éolien. L'électricité produite par les parcs installés au sein d'une ZDE bénéficie du tarif de rachat préférentiel par EDF. A contrario, un parc peut-être construit hors ZDE (dans le cas où il respecte tous les critères environnementaux et paysagers et si le permis de construire est accordé) mais l'électricité est rachetée au prix normal.

Le dossier déposé par la Communauté de Communes et approuvé par l'ensemble des Communes définissait 4 poches :

- poche de Champagné St-Hilaire (commune concernée : Champagné St-Hilaire),
- poche de Brion (communes concernées : Brion, La Ferrière-Airoux, Magné, Gençay),
- poche de St-Secondin (communes concernées : St-Secondin, La Ferrière-Airoux),
- poche de Château-Garnier (commune concernée : Château-Garnier),
- poche de St-Maurice la Clouère (commune concernée : St-Maurice la Clouère).

Après 6 mois d'instruction par les services de l'Etat, le Préfet a décidé de ne retenir que 2 poches (Château-Garnier et St-Maurice la Clouère).

Au printemps 2009, le Syndicat de Pays a lancé une étude ZDE pour les 3 autres Communautés de Communes qui n'avaient pas encore débuté leur étude. La Communauté de Communes a demandé au Syndicat de Pays de se raccrocher à cette étude pour le reste de son territoire non retenu dans la Zone de Développement du Pays Gencéen.

B:Aménagement des terrains du Poirier Vert à Gençay

Depuis fin 2007, la Communauté de Communes est propriétaire d'environ 1,8 hectares à côté de la déchetterie route de la Liardière à Gençay. Il restait une bande de 4 000 m² au milieu de ces terrains qui a été achetée par la Communauté à la fin de l'été 2009.

La Communauté de Communes a été contactée par un concessionnaire de matériel agricole qui souhaite acquérir 12 000 m² en bordure de la RD 741 pour y installer un atelier de réparation et un espace de vente. La Communauté de Communes a décidé d'aménager 2 lots et de viabiliser ces terrains.

Il restera une parcelle d'environ 5 000 m²

C:Installation d'une centrale photovoltaïque au sol

La société altech va installer sur les terrains de la ZA la Grolière à Sommières du Clain, une centrale photovoltaïque au sol. Cette société va louer pendant une période de 22 ans les terrains à la Communauté de Communes

1250 modules photovoltaïques seront installés, représentant une puissance de 168 kWc pour une production annuelle de 195 MWh.



Bulletin municipal 2010 de Champagné-Saint-Hilaire

D:DECHETTERIE ET ORDURES MENAGERES

Chacun doit apporter sa contribution au respect de l'environnement, le tri est une action citoyenne, merci à chacun de respecter les consignes. Souvent, les emplacements ne sont pas respectés dans notre déchetterie de Champagné, merci à chacun d'être rigoureux.

Horaires de la déchetterie de Gencay : Lundi, mercredi, samedi
Hiver : 9h à 12h / 14h à 17h30—Été (01/04 au 30/09) : 9 h à 12h et 14h30 à 18h30

Horaires de la déchetterie de Champagné : lundi et vendredi : de 8h à 17h, seuls les habitants de Champagné-Saint-Hilaire sont autorisés à déposer des déchets.

Rappel de quelques consignes de tri :

Les bouteilles et flacons en verre

De nombreuses bouteilles ou flacons en verre sont jetés dans les poubelles d'ordures ménagères. Outre le fait que ces emballages ne sont donc pas recyclés, ils peuvent être dangereux pour nos rippers qui les manipulent;

Par conséquent les sacs d'ordures ménagères contenant des verres ne seront plus collectés

Les papiers-journaux-magazines

De plus en plus de papiers, journaux magazines se retrouvent dans les sacs jaunes alors qu'ils devraient être déposés dans les bornes destinées à cet effet. Le tri de ces déchets de plus en plus nombreux, au centre de Val Vert du Clain, risque à moyen terme d'augmenter les dépenses de fonctionnement.

► **La pelouse et autres déchets verts ne sont pas des ordures ménagères. Par conséquent, les sacs remplis de ces déchets ne seront plus collectés.**

Vous pouvez déposer ces déchets à la déchetterie du Poirier Vert ou sur les déchetteries annexes.

► **Les cartons déposés à côté des sacs d'ordures ménagères ne seront plus collectés.**

Vous pouvez les mettre avec les sacs jaunes et pour les plus gros à la déchetterie. Pour les professionnels, une collecte spécifique a été mise en place.

► **Les Déchets d'Activité de Soins à Risque Piquants Coupants Tranchants ne doivent pas être déposés dans les ordures ménagères, ils peuvent représenter un risque grave pour les agents qui manipulent les sacs.**

Déchetterie et broyeur

Depuis fin 2008, la Communauté de Communes, en partenariat avec la Communauté de Communes de la Région de Couhé, est propriétaire d'un manuscopique et d'un broyeur pour valoriser les bois et déchets verts reçus dans les déchetteries.

LIGUE DE PROTECTION DES OISEAUX

Vous souhaitez construire ou rénover ? Pensez aux oiseaux !

Les espèces d'oiseaux qui cohabitent avec l'homme depuis des siècles ont de plus en plus de difficultés à s'installer dans notre bâti. Leurs effectifs sont en équilibre précaire ou, pour certains, en nette régression. Vous entamez la construction ou la rénovation d'un bâtiment ? Alors vous pouvez contribuer à la préservation de ces oiseaux, indispensables à notre qualité de vie, en favorisant leur accueil.

Plus d'une dizaine d'espèces d'oiseaux nichent dans le bâti en milieu rural ou urbain. Vous pouvez réaliser des aménagements simples et peu coûteux :

- Conserver des cavités existantes
- Créer des cavités visibles
- Créer des cavités invisibles

Chevêche d'Athéna dans un trou de mur- Photo : Johan Tillet



LPO Vienne
389 avenue de Nantes
86000 Poitiers
Tél. 05 49 88 55 22
vienna@lpo.fr
<http://vienna.lpo.fr>



OFFICE DE TOURISME

L'Office de tourisme cantonal de Gençay accueille toute l'année les touristes qui viennent passer dans le canton quelques heures sur la route des vacances, un week-end, une semaine ou plus.

Les habitants du canton peuvent trouver pour eux ou pour leurs invités des renseignements sur les hébergements, la restauration, les loisirs, les circuits, les lieux de visite, les fêtes, les animations.

L'O.T. tient une billetterie pour les sites touristiques. Il offre une documentation souvent gratuite pour aller à la rencontre des gens du Patrimoine et de la vie culturelle. Il propose des dépliants sur les chemins de randonnées du canton qui sont balisés et choisis pour offrir une découverte passionnante.

Un employé permanent et des bénévoles répondent à toutes les demandes sur place ou par téléphone.

Les heures d'ouverture sont :

Du mardi au vendredi de 10 à 12 heures et de 14h30 à 17h15.

Le samedi de 10 à 12 heures

Les contacts :

Présidente : Françoise Bourdu

Téléphone : 05 49 59 47 37

Courriel : gençay@wanadoo.fr

Bulletin municipal 2010 de Champagné-Saint-Hilaire

DES RANDONNÉES "AUX RANGS D'HONNEURS"

Champagné St Hilaire, grâce à sa grande superficie (4503 ha), tient une des meilleures places dans la multitude des randonnées du sud de la Vienne. En effet nous trouvons dans notre Mairie, comme à l'Office de Tourisme Cantonal de Gençay, les plans des 46 circuits qui présentent les multiples facettes de nos paysages:



4 circuits historiques parcourent les rues des 4 chefs lieux de cantons Gençay, Couhé, Charroux, Civray.

Et

28 circuits, balisés par le renard, relient les communes deux par deux. La formation en marguerite, avec une moyenne des distances aux alentours de 25 kilomètres (soit plus de 700 km au total permet de revenir au point de départ en fin de parcours

9 parcours, appelés «Les Gencéennes», sont organisés chaque année par les Communes ou les Comités des Fêtes en coordination avec l'Office de Tourisme inter-communal. Dans le cadre: «Les cousins se reçoivent» chaque commune du Pays Gencéen reçoit les marcheurs gracieusement (Café /gâteaux le matin, Casse croûte à mi-parcours, et verre de l'amitié à l'arrivée). En fin d'année, l'Office de Tourisme offre des cadeaux aux marcheurs fidèles qui ont participé aux 9 sorties. Pour 2010, leur dixième année, les dates sont: Brion 11 avril, Château-Garnier 25 avril, St Secondin 6 juin, Champagné-St-Hilaire 4 juillet, Gençay 18 juillet, Sommières du Clain 1 août, La Ferrière Airoux 29 août, Magné 19 septembre, St Maurice la Clouère 3 octobre.

Et quelle est la place de notre commune dans cet ensemble?



Une exclusivité : le Circuit *Sur les pas d'André Léo*. Tout au long du parcours, vous trouverez des extraits du livre «Un mariage scandaleux» où Champagné sert de cadre à cet écrivain qui passa ici sa jeunesse de 1830 à 1851.

Vous y retrouverez la diversité des paysages de brandes, de plaines, de bois et de vallées décrite dans ces pages.

1 circuit du «Renard» de 22 km, placé essentiellement au nord, est appelé «Entre brandes et plaines» Il relie La Ferrière-Airoux et Magné à notre commune

1 des 4 circuits lié aux Gencéennes. En effet, le premier dimanche de juillet la commune reçoit les randonneurs dans une journée festive. C'est grâce au nombre de chemins possibles que les circuits varient chaque année. 2 circuits "Nord" et 2 circuits "Sud", eux-mêmes avec variantes, présentent comme nous l'avons vu, au nord les brandes argileuses, les plaines céréalières et les terres d'élevage, au sud les bois et la vallée du Clain.

Si vous choisissez des promenades en solitaire, vous trouverez ces plans à la mairie et vous pourrez ajouter, à la variété de ces paysages si changeants à chaque saison, une visite à l'église St Gervais-St Protais avec sa façade du XIIème siècle et ses vitraux, une promenade en sulky au haras, ancienne propriété du baron Edmond de Rothschild, un arrêt à la butte de Fougeré où Clovis alluma les feux annonçant sa victoire aux chanoines de Poitiers, passer le Clain à gué ou prendre le pont de la Millière avec ses grosses dalles de calcaire. Mais vous ne devez pas manquer le premier dimanche de juillet, en prenant votre pique nique, pour une grande journée de plein air à la base de loisirs des Trois Fontaines.

Jacques Defourneaux

4 - EXPRESSION LIBRE

La géologie et les sources de Champagné

Nos maisons anciennes sont construites en calcaire extrait des carrières comme celle de Fougeré. Il constitue une pierre de taille, plus ou moins dure, plus ou moins gélive, de couleur blanche plus ou moins colorée de brun. Mais le sol et le sous-sol de la commune sont constitués d'autres roches. On connaît le silex qui a servi de matériau aux hommes préhistoriques, l'argile et la marne des plaines de brande. Mais on trouve aussi sur la commune, du granit et des nodules ferriques



Granit
(Viellemonnaie)



Roche jurassique à fossiles
(Fougeré)



Nodule métallique
La Rouère

Non seulement ces roches ont des aspects différents mais elles n'ont pas le même âge et elles ne se sont pas formées de la même façon. Le granit est le plus ancien, il date de l'ère primaire. Il est formé de cristaux parce qu'il s'est constitué dans un milieu très chaud. Le calcaire s'est formé dans une mer de l'ère secondaire. La marne s'est déposée au fond d'un lac à l'ère tertiaire. Généralement, les couches géologiques se superposent de manière chronologique comme la pâte et la crème dans un millefeuille : la plus ancienne en dessous, la plus récente au-dessus. A Champagné, sur la butte de Fougeré, il n'en va pas de même. Un forage effectué dans les années 1960 par le BRGM * a révélé que des couches de l'époque secondaire appelée Trias sont au-dessus de couches du Jurassique plus récentes. Enigme ? Non ! Les géologues peuvent donner des explications, avec croquis à l'appui qu'on nomme coupes géologiques. (Fig 2)

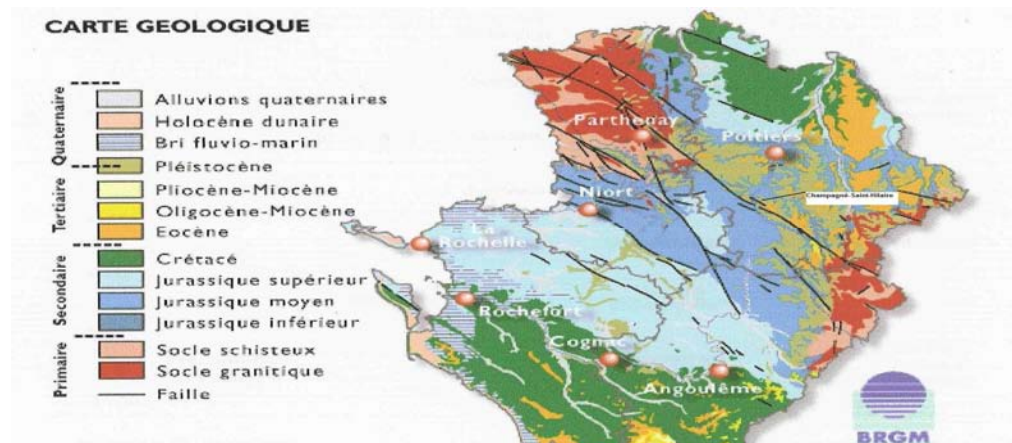


Figure 1 .Carte géologique montrant la faille allant du Massif Armoricain au Massif Central

D'abord, Champagné est par rapport à la France dans une situation intéressante. Elle est sur la ligne de partage des eaux entre les Bassins Parisien et Aquitain, laquelle correspond en gros à un phénomène souterrain entre le Massif Armoricain et le Massif central (Fig1): un soulèvement, un pli du socle primaire que l'on appelle anticlinal.(coupe géologique WSW-ENE), ou seuil du Poitou. Ce qui fait que les couches sédimentaires, nées au fond des mers, sont moins épaisses et les roches primaires plus proches de la surface.

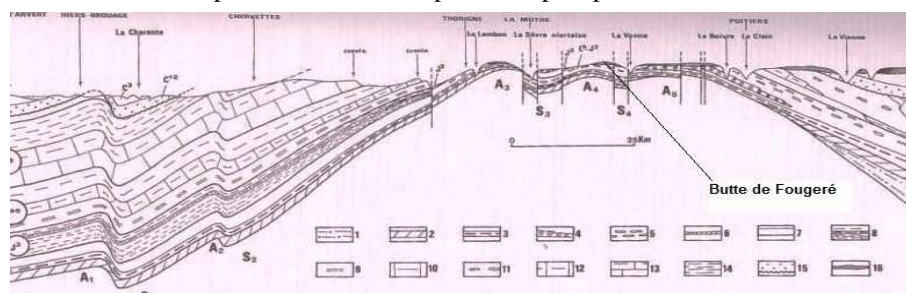


Figure 2 .Coupe géologique (O/E) de la mer au Berry

Bulletin municipal 2010 de Champagné-Saint-Hilaire

Et puis, les mouvements du sol * qu'explique la théorie de *la tectonique des plaques*, ont pris au niveau de la commune la forme d'*un horst* (Fig 3). C'est-à-dire que les pressions latérales ont entraîné des soulèvements des roches au cours desquels des fractures se sont produites, appelées *failles*. Celles-ci ont entraîné par glissements (durant des milliers d'années) des décalages en hauteur entre les blocs ainsi séparés. Ce qui fait que des couches géologiques du même âge se retrouvent à des profondeurs différentes.

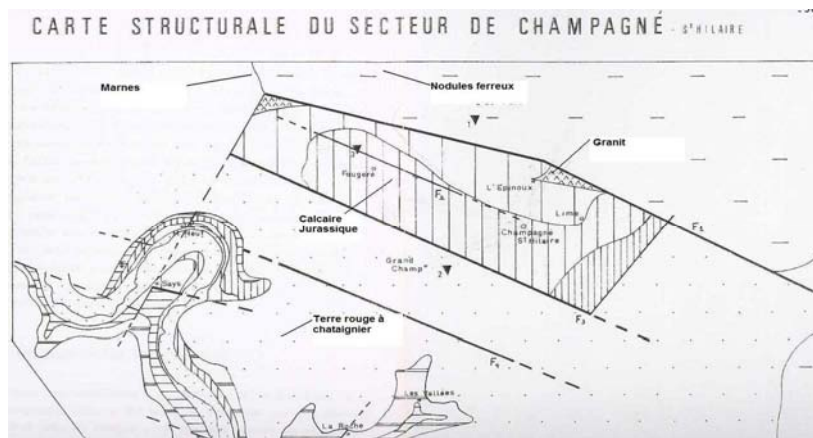


Figure 3 : Le horst de Champagné, ses failles F1,F2,F3,F4 et ses contre failles transversales profondes

Ces failles ont eu une importance capitale pour le façonnement de notre relief - butte, plaines et plateau de nos sols -, de nos paysages, pour l'écoulement des eaux et donc pour les activités humaines. Le territoire communal de 4500 ha présente un large échantillonnage de roches : deux roches de l'ère primaire, granit à *Vieillemonnaie* et à *Limes*, rhyolite au *Pouyaud* ; des roches du secondaire essentiellement calcaires sur le sommet de Champagné, roches du Jurassique à fossiles et du Crétacé ; des roches du tertiaire autour de la butte, à la fois des marnes et des nodules métalliques dans les terres de brandes.

Ces roches ont déterminé une grande diversité de sols. L'un des plus riches composé principalement d'argile à silex est appelé *terre rouge à châtaignier* et concerne les plateaux du sud de la commune.

Les nodules ferreux ont même conditionné la toponymie de *Champagné*, c'est-à-dire le nom de lieux. C'est évident pour *La Feraudière*, *la Férole*. C'est clair pour le *Laitier* si l'on songe que ce mot désigne aussi l'ensemble des impuretés résultant de la fonte du métal.

Par ailleurs les sources qui sont multiples aux environs de notre butte (*Limes*, *L'Epinoix*, *Le Pouyaud*, *Croix de Font*, etc.), ont été des fontaines de la toute première importance, sans parler de la source de Bel Œil (consacrée au traitement des orgelets), assurément portant ce nom par rapport à des qualités minérales .

Aujourd'hui encore, ces failles profondes canalisent les eaux de pluie d'Est en Ouest et du Nord au Sud vers les nappes, soit par des terres de grave au Sud, soit par des gouffres au Nord (*Fontmort*, *Lussabeau*, *Bois Brunet*). Toutes ces eaux convergent aussi vers des nappes profondes par les failles transverses (*Patural des chiens*).

Même rapidement évoquée, la géologie de Champagné apparaît passionnante car elle révèle que notre décor quotidien est dû à des phénomènes lents mais spectaculaires. Elle évoque aussi tous les usages que l'homme a pu faire de la nature et laisse imaginer tout le soin qu'il doit mettre à ne pas la « dénaturer ».

Pierre ROSSIGNOL .

* le BRGM est le Bureau de Recherches Géologiques et Minières

* Les géologues du XIX^{ème} siècle pensaient même qu'il y a quelque milliers d'années un mouvement géologique aurait englouti un lac de 11 kms de circonférence allant de *La Fontenille* au *Néda*, et que deux sources ; celle de *La Belle* (niveau de *Limes* ou des *Trois fontaines*) et celle du *Beton* (rejoignant le Clain par les *Vallées*), seraient disparues de notre commune. Ces rivières apparaissent encore sur des cartes du XVII^{ème} siècle

Sources :

- Guides géologiques régionaux (Poitou, Vendée, Charentes) de Jean Gabilly et Elie Gariou (Professeurs à l'université de Poitiers) (Fig.1 et 2)
- La région Lusignan, Vivonne, Champagné Saint Hilaire : Michel Audouin (Mémoire de maîtrise sous la direction du professeur G Maurer, université de Poitiers (Fig.3)
- Bulletin de la Société géologique de France. 1843

Bulletin municipal 2010 de Champagné-Saint-Hilaire

La vie des enfants dans les années quarante

Lettre d'une grand-mère à son petit-fils - décembre 1997

Cher Grégoire,

Je vais te parler d'un temps qui me semble encore proche, le temps où, comme toi, j'étais enfant ; c'est à dire, il y a 52 ans. En ce temps-là, à la campagne où je grandissais, les choses étaient bien différentes.

Les fermes, même les petites, étaient des lieux où les animaux étaient vraiment les compagnons des gens, et chaque famille possédait un chien, un chat, ou plusieurs. Les vaches avaient chacune un nom différent, et bien souvent une couleur différente ; les chèvres étaient présentes aussi et indispensables pour fournir le fromage, très important dans l'alimentation. Les chevaux, ânes, mulets ou boeufs étaient toujours présents pour tirer la charrue et les charrettes. Bien souvent ils obéissaient à la parole de leur maître sans qu'il soit nécessaire d'employer le fouet ou l'aiguillon. Ils étaient un peu complices du fermier qui, en échange de leur travail, les soignait de son mieux. Les basses-cours, domaines des fermières, étaient grouillantes de volailles – canards, oies, poules, pintades, pigeons – qui étaient élevées en liberté, puis mises à l'engrais quelques jours avant d'être emmenées au marché, pour être vendues aux gens des bourgs et des villes.



Les enfants grandissaient sans soucis auprès de leurs parents et grands-parents, les suivant aux champs, à l'étable, à la basse-cour, à la fontaine pour laver ; ceci jusque vers l'âge de six ans où ils prenaient le chemin de l'école. Mon grand-père Théophile n'était plus exploitant agricole après 1946. Mais il menait les bêtes aux prés et nous l'accompagnions. Il nous racontait bien des choses, des choses gaies mais aussi des choses tristes. Il était né à La Croizette. Son père était cantonnier communal, mais il avait une vache, des chèvres et des volailles pour les besoins de la famille. Les vaccins n'existaient pas quand il était enfant, et quelques années avant sa naissance, il y avait eu sept décès d'enfants la même année, dans le seul hameau de la Croizette, une épidémie de diphtérie ou croup et de variole aussi. Pour cette dernière maladie, les enfants avaient les mains attachées pour ne pas qu'ils se grattent. Malgré les soins, beaucoup mouraient. Une des soeurs du Grand-Père avait seulement quelques semaines au moment de l'épidémie. Le docteur avait dit : « *Il est inutile de la soigner, de lui attacher les mains, de toutes façons elle ne survivra pas !* » Sa mère et sa grande soeur -qui avait 22 ans de plus que Grand-Père- la soignent pourtant de leur mieux. Elle mourra à plus de 90 ans. Je l'ai vue plusieurs fois, elle vivait dans la région parisienne.

[Je me souviens d'un jour où] Grand-Père Théophile m'emmena avec lui pour garder la chèvre Marquise. C'est une jolie chèvre poitevine à la robe noire avec du blanc sous le ventre et aussi sur les pattes, le dos et la tête. Elle est très capricieuse et ne broute que ce qui lui plaît. Elle partage son habitat avec quelques lapins. Ainsi le foin que Marquise ne veut pas manger est mangé par les lapins ; ainsi, rien n'est perdu.

De bon matin donc, Pépé m'appelle et bien vite je suis prête. Il emporte un grand sac de jute pour nous asseoir le moment venu, et nous partons avec chacun notre bâton, accompagnés aussi de Moustique, notre fidèle chienne. Il faut être vigilant car Marquise a vite repéré les belles pousses de rosier ou les jeunes rameaux des arbres fruitiers, et il ne faut surtout pas qu'elle les broute, les voisins seraient mécontents et nous serions humiliés d'avoir été de mauvais gardiens. Nous traversons partiellement le hameau pour nous rendre au champ de la « *Fougetterie* ». Nous rencontrons les voisins et voisines très affairés. L'une prépare la « *beurnée* » aux cochons, l'autre la « *joute aux piron*s ou aux canards » avec des orties coupées menu, et du son. Une autre part avec un rouleau de linge sur l'épaule pour le rincer à la fontaine. Elle est pour cela armée de son indispensable *battoir*. Un voisin part travailler au champ avec son attelage, une jument et une mule. Tout cela est très vivant et très agréable, on échange quelques mots avec tous.

Arrivés dans le champ, Pépé allonge le sac sur l'herbe et je m'étends dessus mais très peu de temps car, comme tous les enfants, j'ai bien d'autres choses à faire que de me reposer. Je prends quelquefois un brin d'herbe que j'introduis dans le logement d'un grillon, je le remue et le pauvre « *cri-cri* » est contraint de sortir de sa demeure. Je le capture puis je le remets dans son trou ou dans celui de son voisin.

Pépé a toujours son couteau dans sa poche ; le voilà maintenant qui coupe une petite branche et qui me fabrique un petit troupeau en bois : une ou deux vaches, un veau, une chèvre et son chevreau, un berger, un chien. Si ma soeur ou les enfants des voisins nous rejoignent, on va drôlement bien s'amuser avec ces quelques petits morceaux de bois.



Bulletin municipal 2010 de Champagné-Saint-Hilaire

Marquise nous regarde au lieu de manger ... peut-être veut-elle jouer elle aussi ? On l'attrape, on la caresse. Pépé dit : « *Laissez-la tranquille !* » Il est un peu fâché qu'elle ne veuille pas manger, elle aura moins de lait et Mémé fabriquera donc moins de fromage, qui est pourtant si délicieux. La matinée passe vite à jouer dans l'herbe aux odeurs si variées et si agréables. Il va falloir songer à retourner vers la maison. C'est à ce moment-là que Marquise se décide enfin à croquer avidement quelques pousses dans la haie ou quelques touffes d'herbe. On attend donc un peu [...] et pendant ce temps, j'aide Pépé à « *riper* » de la feuille d'ormeau que nous mettons dans le sac pour emporter un repas frais aux lapins. Allez ! Il faut maintenant partir ! C'est à ce moment-là que Marquise part en bondissant vers le bout opposé du pré. Nous la rappelons : « *Boutch ! Boutch ! Mon petit bezi* ». Elle s'éloigne de plus belle. Alors, d'un geste de la main, Pépé commande à Moustique qui n'attendait que cela, de ramener bien vite la rebelle vers le chemin du retour. Nous revoiyons à nouveau les voisins et voisines avec leurs animaux. Dans l'air flottent de bonnes odeurs de cuisine. On va se régaler, je crois, au repas de midi, quand on aura enfermé Marquise dans son toit d'où nous la sortirons en soirée, après l'avoir traite.

Pour cela, Mémé prend un seau en fer derrière Marquise, le seau entre les les du pis de Marquise, si celle-ci le tenir la patte de la rebelle et traire sage et les jets de lait chantent en giration des mains. La traite est assez être transformés. Mémé passe ce lait che, le « *coulou* », pour le filtrer au cas foin seraient tombées dans le seau. puis elle cherche le flacon de présure gouttes qu'elle mélange au lait en mêmepartie liquide du fromage égoutté la au frais en été, au chaud en hiver pour jours environ. A ce moment-là, elle le vide dans une poche en toile, de forme pointue à la base, qui est suspendue à une pointe. Ainsi le fromage s'égoutte doucement dans un seau placé dessous, car le sérum est ainsi récupéré et servira à nourrir les cochons. Quand le fromage est suffisamment égoutté, Mémé le vide dans un plat, le sale un peu en mélangeant bien avec une cuillère.



avec un bec verseur. Elle s'accroupit deux genoux et saisit les deux mamellevut bien...si tel n'est pas le cas, il faut d'une seule main. Aujourd'hui elle est clant dans le seau, au rythme de la rapide, environ deux litres qui vont encore tout tiède dans une toile blanche où quelques poussières ou feuilles de Elle le passe donc dans un pot de grès, dans la maie et en verse quelques me temps qu'un peu de « *mègue* », la veille. Elle met le pot et son contenu que le lait caille bien à point, en deux

Ce sera un régal avec une bonne salade du jardin agrémentée de quelques feuilles d'échalotes coupées menu au printemps. J'ai le souvenir des collations dans les chaudes journées. Cette collation était prise vers 16 heures. Sur le centre de la table on posait une jatte de pain trempé avec de l'eau sucrée auquel on ajoutait un peu de vin de la récolte au dernier moment, le « *miget* ». Il n'y avait pas d'assiettes à ce repas, les adultes puisaient dans la jatte, chacun avec sa cuillère, puis ils prenaient une large tranche de pain, la tartinaient de fromage blanc, le fromage mou, et ils mangeaient cette « *graisée* » délicieuse en piquant de la salade avec leur fourchette dans le saladier au centre de la table. Après cette pause en milieu d'après-midi, chacun reprenait ses activités.

Récit de Henriette Blaudeau, née Rondeau

Légende des photos : Mauricette et Henriette Rondeau vers 1945
Grand-Père Théophile photographié en 1958
Troupeau de chèvres poitevines (sans Marquise)

Tout lecteur aura compris que :

- la *beurnée* est une pâtée à base de pommes de terre, de plantes fourragères et de son, cuite dans une chaudière
- les *pirons* sont les oisons
- le *coulou* -ou coulette- est un tamis, une passoire ou un linge servant à égoutter le fromage blanc
- la *mègue* est le petit-lait ou babeurre
- la *graisée* est une tranche de pain sur laquelle est étalé au couteau un aliment onctueux, beurre ou fromage
- l'on ne définit pas le *miget*, on le savoure ...

Bulletin municipal 2010 de Champagné-Saint-Hilaire

« Champagnois », cette page est la vôtre!



La parole est à vous, faites-nous part de vos observations, suggestions et de vos idées pour le bulletin municipal ou pour la vie de notre commune.

Date:.....

Nom du rédacteur:.....

Adresse:.....

.....

Numéro de téléphone:.....

Courriel:.....

.....

.....

.....

.....

.....

.....

.....

.....

.....

.....

.....

Réponse à retourner à la Mairie de Champagné-Saint-Hilaire ,

1 place de la mairie

86160 Champagné-saint-Hilaire

Tél. 05 49 37 30 91

Ou par courriel: champagne-saint-hilaire@wanadoo.fr

Vous pouvez retrouver et imprimer ce bulletin sur le site internet de la commune:

www.champagne-saint-hilaire.fr