

Livret sur la familiarisation

Qu'est-ce que la familiarisation ?

La familiarisation est un processus qui consiste à s'habituer à des individus, des situations, des objets.

Il s'agit d'une succession de moments privilégiés pour se rencontrer, apprendre à se connaître, à se familiariser avec de nouveaux repères (environnementaux et organisationnels).



Pourquoi ?

Pour assurer la sécurité affective de l'enfant. Il a besoin de pouvoir anticiper les événements à venir (séparation, habitudes, déroulé de la journée) et ce par une régularité identique. **L'assistant(e) maternel(le) peut devenir une figure d'attachement secondaire pour l'enfant accueilli.**



Chacun va apprivoiser l'autre dans son histoire, ses habitudes de vie, ses spécificités, et ce à son rythme, dans le respect de chacun. Le bien-être et l'intérêt de l'enfant sont au cœur de cette période.

L'observation et la communication sont les piliers de votre relation : des réajustements pourront s'opérer au cours de cette période de familiarisation. C'est à partir de ces bases que la relation de confiance va se tisser, que chacun va pouvoir trouver sa place.



Pour qui ?

Enfants

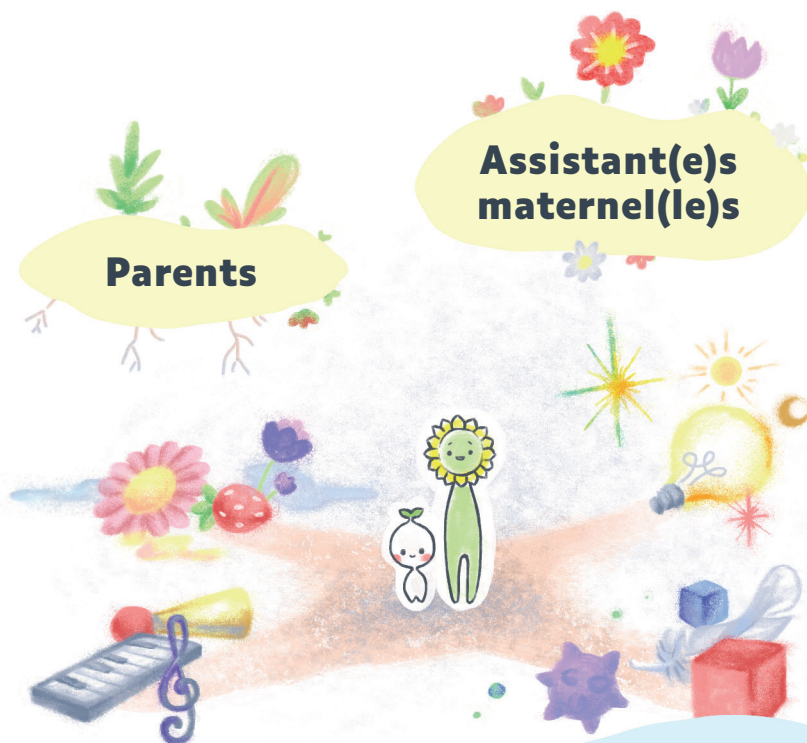
Quel que soit l'âge de l'enfant et sa place dans la fratrie, ce temps est indispensable, il est le fondement de la relation d'accueil. **En effet, pour l'enfant, l'environnement sensoriel a une importance primordiale :** odeur, lumière, son, portage.

Cette période permet la construction de nouveaux repères qui s'ajoutent aux repères familiaux déjà acquis.

Pour les parents comme pour le(la) professionnel(le), il n'y a rien de mieux que de montrer et de faire ensemble : dans les gestes, les postures, les rituels... il y a de l'implicite qui pourra être observé de manière conjointe.

Parents

Assistant(e)s maternel(le)s



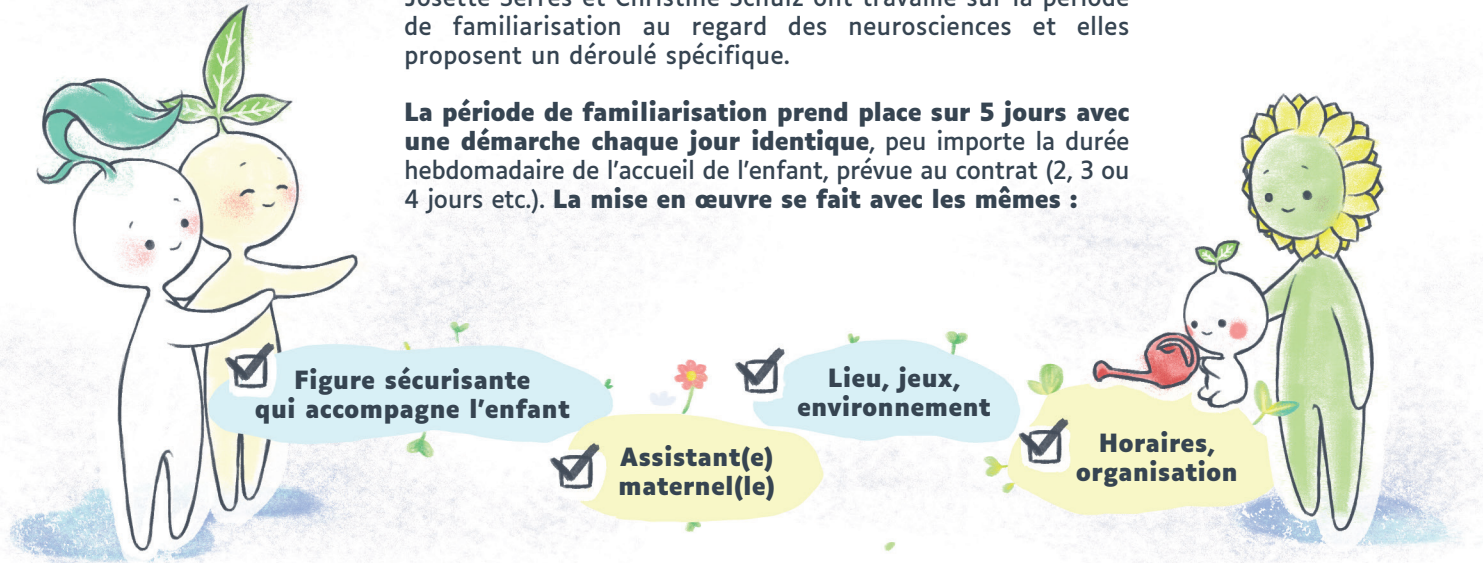
Par exemple : pour donner le biberon, plusieurs rituels sont souvent associés : on promène l'enfant, on le berce, on lui parle, on arrête la tétée au milieu pour le petit rot, etc.



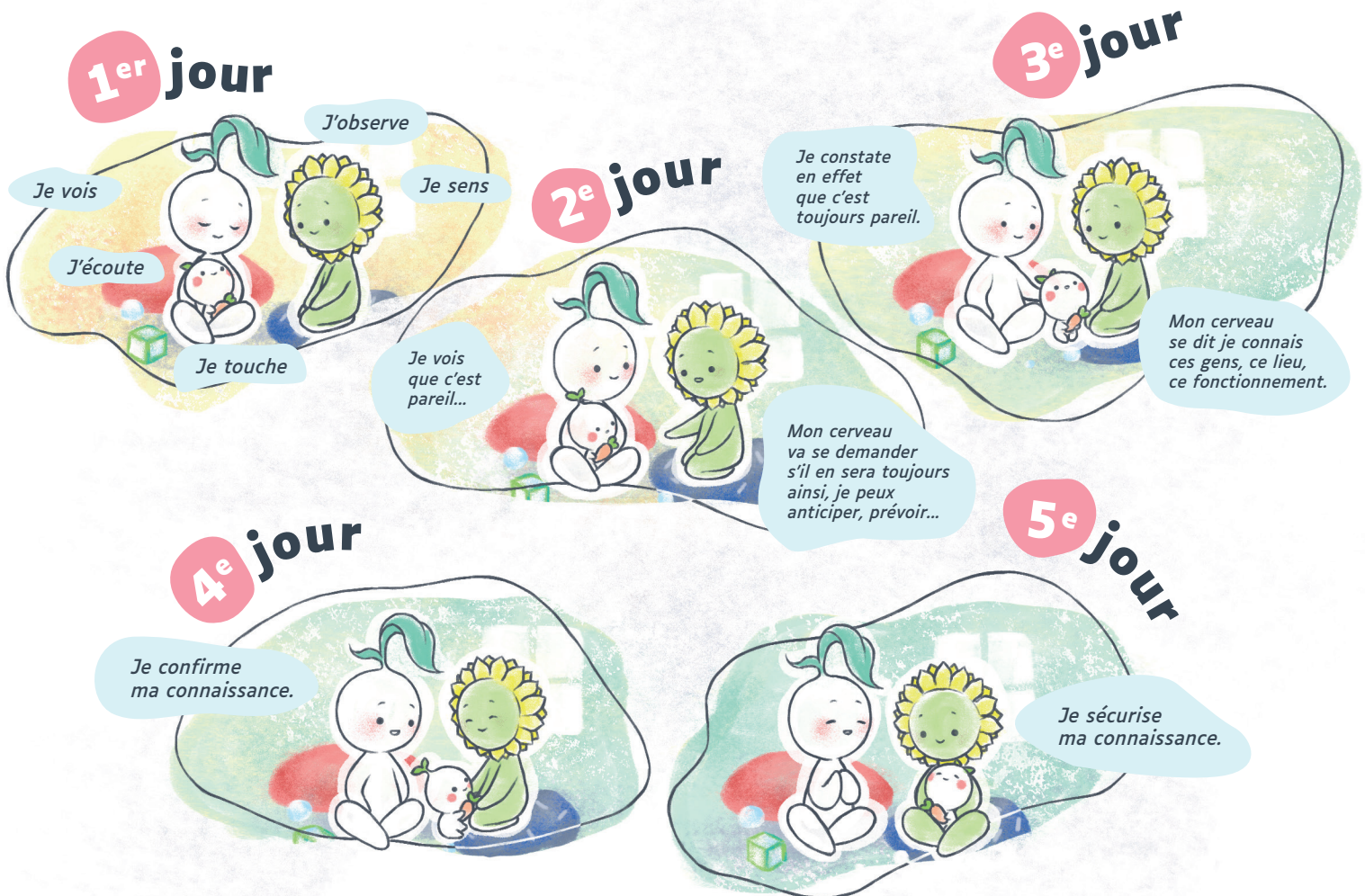
Comment ?

Josette Serres et Christine Schulz ont travaillé sur la période de familiarisation au regard des neurosciences et elles proposent un déroulé spécifique.

La période de familiarisation prend place sur 5 jours avec une démarche chaque jour identique, peu importe la durée hebdomadaire de l'accueil de l'enfant, prévue au contrat (2, 3 ou 4 jours etc.). La mise en œuvre se fait avec les mêmes :



Pourquoi ? La répétition fait appel au cerveau déductif de l'enfant, pour qu'il se mette à fonctionner, **il faut au moins 3 séances :**



Cette familiarisation s'organise grâce à une démarche commune de réflexion et d'adhésion de la famille et de l'assistant(e) maternel(le). Cela signifie pour les parents de prendre le temps et pour les assistant(e)s maternel(le)s d'accueillir les parents à son domicile pendant ce temps privilégié où les émotions et le vécu de chacun seront pris en compte.



Conception : CAF de l'Hérault
Rédaction : Le réseau départemental des relais petite enfance de l'Hérault

