

## A la Une

### Le bassin versant de la Bienne : mieux connaître sa biodiversité pour mieux la protéger



La Bienne ©PNRHJ/G.Visi

Véritable paradis pour les pêcheurs à la mouche, la Bienne est une rivière emblématique du Parc naturel régional du Haut-Jura. Son bassin versant représente un peu moins de la moitié de la surface du Parc et **sa préservation est devenue une priorité au fil des décennies. Ainsi, l'ensemble du monde de la pêche se mobilise aux côtés du Parc pour mener une étude visant à mieux connaître sa biodiversité notamment à travers la génétique, le déplacement des espèces et les habitats présents dans la rivière.**

#### Biodiversité et températures

Initié en 2021, ce projet ambitieux et innovant vise à **décrire la répartition spatiale de la biodiversité liée aux cours d'eau à l'échelle du [bassin versant de la Bienne](#)** à travers trois compartiments biologiques : les poissons, les insectes aquatiques et les oiseaux.

Les milieux abritant cette biodiversité connaissent actuellement une évolution liée au changement climatique. **Le projet a donc également examiné l'accessibilité aux habitats thermiques, c'est à dire la possibilité pour la faune aquatique d'accéder à des zones plus fraîches.** Ainsi, un survol de la Bienne en ULM a permis de prendre la température du cours d'eau sur 70 km en une seule journée.

#### Connaître pour agir et prioriser

L'étude adopte une vision à large échelle dont les objectifs sont de :

- Localiser les "poches" de biodiversité (richesse biologique, abondance) ;
- Caractériser leur potentiel de diffusion et identifier des points de blocage (rupture de continuité, lacunes en corridors écologiques, qualité d'habitat insuffisante ou absence d'habitat favorable, artificialisation des berges, barrages) ;
- Prendre en compte les habitats thermiques (risques prioritaires, besoins de continuité...)

**Grâce aux nouvelles connaissances acquises, cette étude permettra d'affiner les programmes de restauration avec un plan d'actions concrètes pour traiter les points de blocage, augmenter les flux de biodiversité et ainsi améliorer leur résilience face au changement climatique.**



ULM avec camera thermique  
©ScimaBio



Truite souche méditerranéenne  
©PNRHJ/R.Bellier

### Relevé thermique de la Bienne

La méthode consiste à réaliser une cartographie thermique très précise par un survol de la rivière avec un ULM équipé d'une caméra thermique embarquée dans un hélipod. Cela permet d'**identifier les secteurs de « surchauffe » et aussi les zones froides sur l'ensemble du linéaire. La Bienne présente des résurgences importantes mais le linéaire est trop souvent impacté par des barrages ou des zones artificielles qui réchauffent la température de l'eau.**

### Atlantique vs Méditerranéenne ?

Les relevés génétiques ont mis en évidence une **dominance de la truite de la souche atlantique, introduite par l'Homme, sur l'amont. Au contraire la souche méditerranéenne autochtone domine sur la basse Bienne.** Tachetée de noir, la souche méditerranéenne est typique des cours d'eau jurassiens.

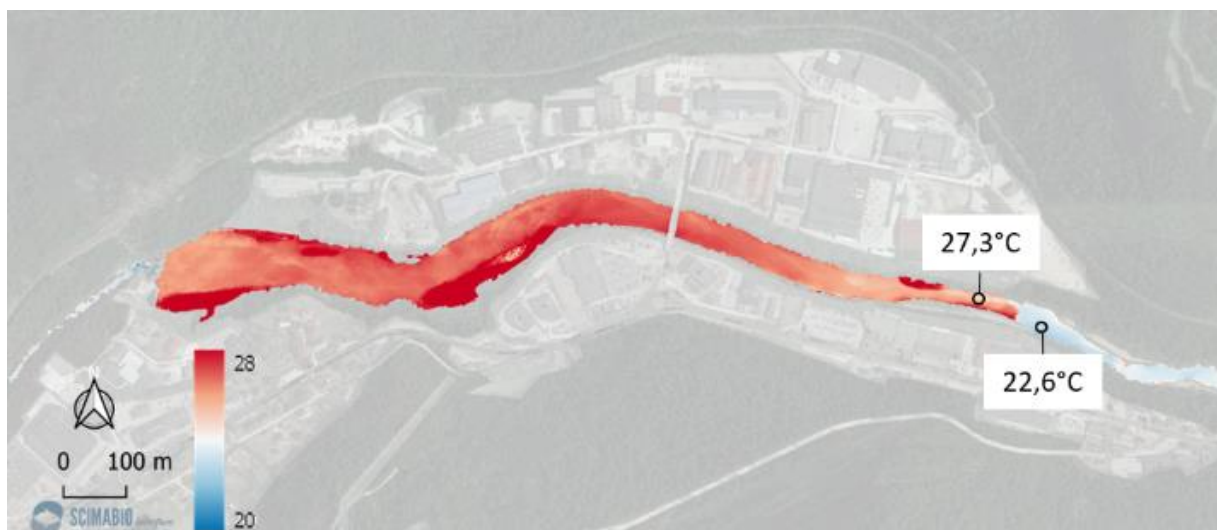
Malgré cet impact d'origine anthropique sur l'amont, le reste du linéaire présente l'une des plus importantes populations de truites natives méditerranéennes du bassin rhodanien.



Barrage de Tancua  
©PNRHJ/R.Bellier

## Une rivière fragmentée

Les résultats confirment le fait que **la rivière est cloisonnée, notamment par les barrages. Cette fragmentation est thermique, avec des températures élevées en amont des barrages (>25°C) mais aussi génétique.** On observe 11 clusters génétiques sur la Bienne alors qu'un seul cluster devrait être la norme. L'ADN de ces poissons montre aussi qu'une continuité à la montaison existait avant la construction des barrages sur la Bienne.



Exemple d'une différence thermique importante amont/aval au niveau du barrage d'Étable©ScimaBio

## Une Bienne contrastée entre zones dégradées et zones à fort potentiel

Les premiers résultats de l'étude montrent une Bienne contrastée. **Les zones dégradées, les barrages problématiques et autres aménagement hérités du passé industriel s'opposent à des résurgences froides potentiels habitats refuges et une basse vallée présentant de nombreux "hotspots" de biodiversité.**

Le programme d'actions en cours d'élaboration proposera des solutions à court et à long terme pour permettre à ce potentiel naturel de s'exprimer pleinement.

Le projet se clôturera le 6 juin par une restitution publique à l'Espace des mondes Polaire de Prémanon.

## Poursuite de la restauration de la Bienne

La Bienne est au cœur du Haut-Jura et continuera de faire l'objet de toutes les attentions dans les prochaines décennies, face à un changement climatique de plus en plus prégnant.

La [poursuite de la restauration de la Bienne](#) et des cours d'eau du Parc sera au cœur des orientations pour la révision de [la Charte du Parc 2026-2041](#).



## Le Parc en actions



©Pixabay

Bilan d'activité 2023 ©PNRHJ/Joona

### Cap rivières saines sur la Bienne et le Murgin

#### La fin de l'opération collective approche

Depuis 2020, ce ne sont pas moins de 136 entreprises qui ont bénéficié d'un accompagnement pour limiter les rejets de substances toxiques dans la rivière.

Quinze entreprises ont sollicité une aide financière de l'Agence de l'eau Rhône Méditerranée Corse pour mettre en place des dispositifs permettant de prévenir une pollution, de pré-traiter les eaux usées avant rejet et/ou éviter des pollutions accidentelles. Au total, l'ensemble de ces travaux s'élève à 1,4 M€ HT.

**L'opération collective se terminera fin 2024. Ainsi, il est encore temps pour les entreprises souhaitant bénéficier de subventions de déposer leur dossier pour une date limite juin 2024.**

Concerné et intéressé, prenez contact dès maintenant avec notre chargé de mission, **Bertrand Devillers**, pour planifier votre démarche : 03 84 34 12 22 – [b.devillers@parc-haut-jura.fr](mailto:b.devillers@parc-haut-jura.fr)

## Bilan d'activité 2023

### 150 actions pour la montagne jurassienne

L'année dernière, ce sont **plus de 150 actions qui ont été menées en faveur de la montagne jurassienne et de ses habitants. Le bilan d'activité revient sur une trentaine d'actions emblématiques de l'année.**

Au fil des pages illustrées de ce bilan d'activité retrouvez l'essence même des actions du Parc en 2023 : des études pour apporter de la connaissance (étude logement, étude Lynx et collision...) ; de la création d'outils pour accompagner élus et socio-professionnels (atlas cartographique d'occupation des sols) ; des missions d'appui à certains projets des collectivités (Mobilité durable Lyvia, Echappée Bienne...) mais aussi des actions d'ampleur mobilisant des moyens conséquents (LIFE Climat tourbières du Jura, PNA Tétras, le Projet Alimentaire Territorial...).

Pour incarner les actions et témoigner de leur caractère partenarial et partagé, chaque thématique est illustrée par la citation d'un élu ou d'un partenaire.



## Websérie le Haut-Jura face au changement climatique

### Épisode 1 : les tourbières gardiennes de carbone

Le Parc a le plaisir de vous partager les premiers épisodes de sa websérie "Le Haut-Jura face au changement climatique" dont le premier épisode est consacré aux tourbières et aux actions de réhabilitation menées par le LIFE Climat tourbières du Jura.

Si la prise de conscience du changement climatique est déjà en bonne marche sur le Haut-Jura, la modification des pratiques est moins aisée. **Dans chaque épisode de cette série optimiste et réaliste, un acteur du territoire raconte ses expériences concrètes et initiatives inspirantes mises en place à son échelle en réponse aux enjeux locaux du changement climatique (adaptation et réduction de notre empreinte carbone). Forestier, chargé de**

mission du Parc et agriculteur prennent la parole de façon synthétique sur fond de belles images.

Ces épisodes font la part belle aux « solutions fondées sur la nature » notamment dans l'épisode nommé « les tourbières, gardiennes de carbone » qui se veut pédagogique quant au fonctionnement d'une tourbière et son potentiel d'émission de Gaz à Effet de Serre lorsqu'elle est dégradée.

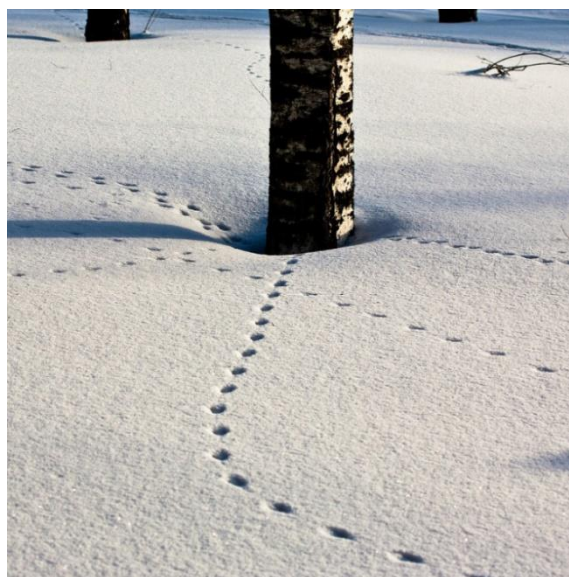
## L'agenda des RDV du Parc

### Les RDV du Parc de l'hiver

16 journées d'animations gratuites compilées dans [l'agenda complet](#)

Infos et inscriptions : 03.84.34.12.27 ou [accueil@parc-haut-jura.fr](mailto:accueil@parc-haut-jura.fr)

### Les RDV se terminent fin mars



sortie raquettes en quête d'indices et empreintes

©Joanie Magn

- [Sorties nature](#)

#### [Rando-découverte de la Valouse](#)

Samedi 24 février à proximité de Vosbles

#### [Balade en quête d'indices](#)

Mercredi 28 février à Lajoux

#### [A la découverte des paysages hivernaux](#)

Jeudi 29 février à Lajoux

#### [A la découverte des tourbières en hiver](#)

Vendredi 1er mars à Bois d'Amont

- [Ateliers](#)

#### [La forêt du Jura : tableau forestier](#)

Jeudi 22 février à Lajoux

#### [Fabrication de crayons de cire](#)

Dimanche 25 février à Lajoux

## A vos pinceaux aquarelles

Dimanche 3 mars à Lajoux

## Au fil des animaux de la forêt

Jeudi 7 mars à Lajoux

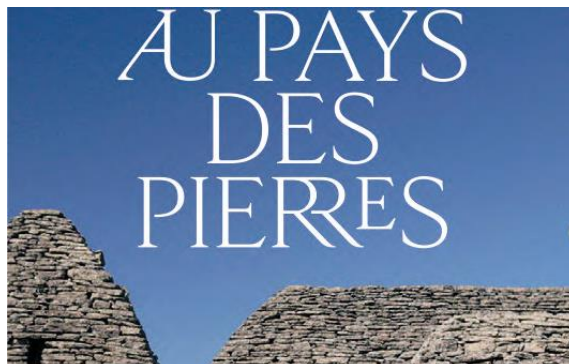
- Ciné-échanges

### "Origines, la faune venue du froid"

Jeudi 22 février à Lajoux

### La pierre sèche et ses possibilités illimitées

Jeudi 21 mars à Lajoux



Affiche film "Au pays des pierres"

## Le Parc propose aux écoles



©PNRHJ/S.Godin

### **École du Haut-Jura et de la Petite-Montagne, prenez part à la Mission rivière !**

Le Parc naturel régional du Haut-Jura a encore de la place sur son programme pédagogique "[mission rivière](#)" à destination des classes de CM1-CM2 du territoire Grand Cycle de l'Eau du Parc.

Il est encore temps de s'inscrire à la session d'animations du printemps ! Vous êtes enseignant ou directeur d'école ? Contactez la technicienne rivière du Parc au 06 23 64 46 38 ou à [s.leroy@parc-haut-jura.fr](mailto:s.leroy@parc-haut-jura.fr) pour inscrire votre classe à cette expérience pédagogique de sensibilisation à l'environnement et en particulier aux milieux aquatiques.

**Parents d'élèves, élus ou citoyens concernés, on compte sur vous pour relayer l'information dans les écoles !**

Avec "Mission rivières\*" le Parc offre la possibilité aux classes de CM1-CM2 de découvrir le métier de technicien de rivière durant un cycle d'animations.

Qu'est-ce qu'une rivière ? De l'eau, mais pas que ! C'est ce qu'apprennent les enfants lors de ce module en compagnie de la technicienne rivière du Parc et du CPIE du Haut-Jura. Il est confié aux élèves la mission de diagnostiquer un tronçon de cours d'eau à proximité de leur école. Ainsi, grâce à leurs observations sur le terrain, ils sont capables de déterminer la qualité de la rivière, d'appréhender les modifications humaines qui lui ont été apportées, et leurs conséquences sur son fonctionnement.

Pour finir, les élèves restituent leurs nouvelles connaissances dans une œuvre artistique réalisée avec l'artiste Marion BRAND. Chaque école confectionne une pièce de l'œuvre collective qui est ensuite exposée à la Maison du Parc et dans différents lieux publics volontaires.

\*Ce projet bénéficie du soutien financier de l'Agence de l'eau Rhône Méditerranée Corse.

## Portrait d'entreprises avec "Cap Rivières Saines"



### **L'entreprise CURTIL investit pour préserver la qualité de l'eau de la Bienne Limiter les rejets polluants du compresseur d'air**

Située sur la zone Industrielle du Plan d'Acier à Saint-Claude, l'entreprise CURTIL, spécialisée dans l'usinage de pièces mécaniques de haute précision, utilise comme la plupart des entreprises un compresseur d'air pour assurer le fonctionnement des outils pneumatiques. Celui-ci génère des condensats, contenant une forte concentration en hydrocarbures. Afin d'éviter le transport et l'acheminement des eaux usées vers un site de recyclage de déchets en région Lyonnaise, **CURTIL a investi dans un système de traitement des condensats du compresseur d'air (traitement par floculation).**



Monsieur Lionel DRONIER, responsable production se réjouit de l'investissement effectué par CURTIL : "L'acquisition de l'appareil de traitement des condensats permet d'améliorer l'empreinte carbone tout en réduisant le rejet d'hydrocarbures. Il est important pour l'entreprise et pour ses salariés de préserver le Parc Naturel du Haut Jura et son environnement."

\*Montant de l'investissement : 12 047 € HT / Subvention de l'agence de l'eau Rhône Méditerranée Corse : 4 818 €

## Retour en image



Le samedi 10 février à Montanges, le Syndicat mixte du Parc naturel régional a présenté son [bilan d'activité](#) et ses comptes 2023 à ses élus. Le budget du Parc s'élève à 5.8 millions d'euros en 2023 soit une augmentation de 6% par rapport à 2022. Les frais salariaux et de structure étant sensiblement stables, cette augmentation est principalement dû à une hausse des dépenses sur les actions (56% des dépenses).



**Parc naturel régional  
du Haut-Jura**  
29 Le Village  
39310 Lajoux  
03.84.34.12.30  
[www.parc-haut-jura.fr](http://www.parc-haut-jura.fr)