

Bulletin municipal d'information



VIE MUNICIPALE p.2-7

NE LAISSONS PAS
LES MOUSTIQUES
S'INSTALLER !

Edito
Moustique-tigre
Rétrospective
Budget
Offre d'emploi
Bilan chauffage

ENFANCE, SOCIAL ET CULTURE p.8-10



École
Bibliothèque
USEP

VIE ASSOCIATIVE p.11-15



Nouvelle association :
La Troupe du P'tit Rire !

INFOS DIVERSES p.16



Calendrier des manifestations
Bons gestes des Amis de la Nature

Edito



Mesdames, Messieurs,

Ce début d'année pluvieux m'amène tout bonnement à vous parler d'un phénomène planétaire : la réserve en eau et son partage. « La Directive Européenne Eau Potable » réaffirme l'accès à l'eau potable pour tous dans tous les territoires avec de nouveaux paramètres de suivis

(chlorites, chlorates, bisphénol A, acides halo acétiques, uranium et PFAS dont le JSL a parlé en avril) avec un renforcement du pouvoir de police pour le préfet. Il reste encore à accentuer la mise en place de ressources alternatives ou d'eau impropre pour des usages secondaires et sans danger ainsi que la diffusion plus large des données sur la qualité auprès des différents publics.

Sachez aussi que depuis ces dernières années, confrontés au manque d'eau, certains syndicats des eaux recherchent d'ores et déjà la possibilité d'interconnecter des réseaux pour alimenter les zones démunies.

La mise en place de notre aire de jeux n'a pas coupé à la météo pluvieuse depuis le mois d'octobre 2023 car tous les travaux entrepris se sont déroulés sur des terrains remplis d'eau. Ornières, crevasses, enlèvement et impossibilité d'accès pour les camions de graviers ont alourdi considérablement la finition de cette aire de jeux tant plébiscitée par les petits. Néanmoins dès que le sol sera porteur, nous reprendrons la suite prévue sur cet ouvrage avec la pose de 3 nouveaux jeux à ressort ainsi que 4 bancs pour profiter des lieux d'ombrages. Un cheminement d'accès à ces jeux sera aussi entrepris dès que les sols asséchés le permettront.

La toiture de l'ancien pont bascule sur la RD 906 a connu le même phénomène de pluies interminables lors de son démontage par l'entreprise Nitschelm Frères. Sa remise en état reprendra dès le beau temps revenu. Ce petit bâtiment qui figure sur les papiers entête de la mairie et sur notre site internet retrouvera sa place ornementale sur la traversée du village et son pourtour sera aussi amélioré cette année.

Fin avril, les travaux d'adduction d'eau rue du Quart Pichet ainsi que la pose de nouveaux compteurs rue du château et du Quart Pichet pour 53 abonnés sont terminés. L'entreprise Potain qui œuvre pour le syndicat des eaux a finalisé, dans la foulée, des travaux de reprise du réseau dans le bâtiment de la montée des roux.

LA MÉTÉO PLUVIEUSE A ALOURDI LA FINITION DE L'AIRE DE JEUX ET RALENTI LA REMISE EN ÉTAT DU PONT-BASCULE.

Coté subventions voirie en haut du village, nous venons de recevoir le refus de la Région sur un projet pas assez audacieux pour eux. Donc la Région nous abandonne mais nous restons encore confiants sur le retour de l'Etat et de la CCMT.

La toiture du local des pompiers sera renouvelée pendant l'été par l'entreprise Nitschelm frères.

Notre école, qui compte 53 élèves cette année, sera forte de 62 enfants à la rentrée 2024/2025, ces élèves nous permettront de nous maintenir sur une bonne moyenne d'effectif et de voir l'avenir plus sereinement car c'est bien la première fois en 15 ans qu'un tel nombre d'arrivées a été enregistré.



Merci encore à nos associations qui nous habituent à un rythme endiablé depuis ce début d'année. Elles nous offrent une diversité de manifestations qu'il nous faut saisir. Nous pouvons affirmer qu'à Saint Albain l'ennui n'est pas présent avec ce dynamisme appréciable.

Bons mois d'été et à bientôt pour la fête de la musique le 21 juin, le monument aux morts du 14 juillet et le feu d'artifice du 20 juillet.

Marc DUMONT

LE MOUSTIQUE-TIGRE

Le moustique-tigre est depuis 2014 bien implanté en Saône-et-Loire. Il peut être responsable de maladies graves telles que la dengue, le Zika, le chikungunya. Il pique principalement la journée et sa pique est douloureuse.

Ce moustique est de petite taille (moins d'1 cm d'envergure), noir avec des taches blanches sur le corps et les pattes. Il se caractérise avec une ligne blanche sur le thorax et un appareil piqueur.

Si vous pensez reconnaître ce moustique, signalez- le : www.signalement-moustique.fr



Adoptons ensemble les bonnes pratiques !



STOP !

Réunion publique
jeudi 13 juin | 19h
Salle des fêtes
Saint-Albain



LUTTONS TOUS CONTRE CE MOUSTIQUE ! CHACUN PEUT AGIR CHEZ SOI !

Il se développe surtout à proximité des habitations. Avant de voler et de piquer, le moustique se développe dans l'eau, sous forme de larve et vit dans un rayon de 150 m seulement autour de son lieu de naissance.

Les bons gestes à adopter sont de supprimer les petits réservoirs d'eau stagnante :

- Vider (une fois par semaine) coupelles et soucoupes sous les pots de fleurs, gamelles des animaux, remplis des bâches, seaux, pieds de parasol ...
- Couvrir hermétiquement les récupérateurs d'eau,
- Ranger (à l'abri de la pluie) les jouets, brouettes, seaux, arrosoirs,
- Entretenir les gouttières, rigoles et chéneaux,
- Jeter déchets et pneus usagés.

La municipalité, en lien avec l'ARS et le PETR Mâconnais Sud Bourgogne,

vous propose une réunion d'information sur La lutte contre le moustique-tigre

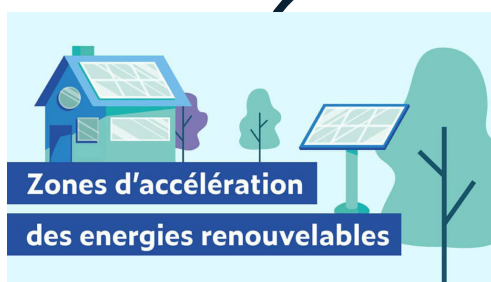
**LE JEUDI 13 JUIN À 19H
À LA SALLE PIERRE TATON.**



RÉTROSPECTIVE

PONT-BASCULE

Des travaux de réfection du pont-bascule sont en cours. Un réaménagement des abords sera ensuite effectué par les Amis de la Nature et la municipalité.



ZONES D'ACCÉLÉRATION DES ÉNERGIES RENOUVELABLES

Afin d'accélérer le déploiement des énergies renouvelables et renforcer l'acceptabilité des projets, la municipalité, après concertation des habitants réalisée en janvier 2024, a pu définir des « zones d'accélération » où elle souhaite prioritairement voir se développer des projets d'énergies renouvelables (ZAEnR) type photovoltaïque. 32 zones ont été retenues et arrêtées sur notre commune.



EXTENSION PRÉVUE DE L'AIRE DE JEUX

L'aire de jeux pour enfants financée par la CCMT va être prochainement complétée par l'ajout de modules complémentaires et de bancs par la municipalité, afin d'améliorer le confort des enfants et de leurs parents.

TRAVAUX DU HAUT DU VILLAGE

Les travaux de réfection sur le réseau d'eau potable et les modifications des branchements se poursuivent rues du château et du Quart Pichet par l'entreprise Potain. Une fois ces travaux terminés, la réfection de la voirie pourra être réalisée selon le projet finalisé, sous réserve des subventions.



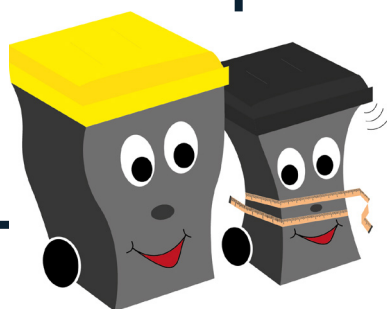


CONTRÔLE DE LA VITESSE SUR LA RD906

De nouveaux contrôles de la vitesse ont été réalisés à la demande de la municipalité en mars-avril sur la RD 906. Ces données en vie réelle seront utiles pour envisager un aménagement des entrées du village afin de préserver la sécurité et la tranquillité des riverains.

CHANGEMENT DANS LA COLLECTE DES DÉCHETS

Depuis janvier, les ordures ménagères et les emballages sont ramassés une semaine sur deux en alternance par la CCMT. Afin d'inciter les habitants à trier au maximum, une Taxe d'Enlèvement des Ordures Ménagères Incitative (TEOMI) sera mise en place à partir de 2025-26, et dépendra du nombre de levées par an par foyer. Cette taxe « à la levée » ne concernera que les ordures ménagères, et non les emballages.



LAMPES LED

Tous les anciens lampadaires à sodium de la commune ont été remplacés par des LED moins énergivores. Ce changement a été financé à parts quasiment égales par le SYDESL, le Fonds Vert de l'Etat et la commune.

ENTRÉE EN VIGUEUR DU PLUI

Le PLUI de la CCMT est devenu opposable le 12 mars 2024. Il devient donc le document de référence pour les demandes d'urbanisme et se substitue aux documents d'urbanisme antérieurs. Vous pourrez consulter le PLUI approuvé sur le site de la CCMT et du Géoportail de l'urbanisme www.geoportail-urbanisme.gouv.fr. Une version papier est tenue à disposition des administrés dans les locaux de la CCMT.



BUDGET

DEPENSES DE FONCTIONNEMENT		RECETTES DE FONCTIONNEMENT	
• Charges générales (achat de repas, énergie, fournitures, entretien et maintenance, assurances, fêtes et cérémonies, taxes foncières)	186 787 €	• Atténuation de charges (remboursement sur rémunérations)	5 199 €
• Charges de personnel	206 768 €	• Produits des services (cantine, garderie, RODP)	31 760 €
• Atténuation de produits (F.N.G.I.R)	61 023 €	• Impôts et taxes perçus	490 810 €
• Charges de gestion courante (indemnités élus, contributions, subventions)	45 934 €	• Dotations et participations	24 096 €
• Charges financières (intérêts des emprunts)	2 627 €	• Produits de gestion courante (locations, refacturation frais de scolarité à Fleurville)	139 425 €
	20 325 €	• Produits financiers	21 €
• Opérations d'ordre entre sections (amortissements, valeur comptable des immobilisations cédées)		• Produits exceptionnels (avoir, produits des cessions d'immobilisations)	8 453 €
		• Reprise sur provisions	1 198 €
		• Opérations d'ordre entre sections (valeur comptable des immobilisations cédées)	11 029 €
TOTAL	523 464 €	TOTAL	711 992 €

DEPENSES D'INVESTISSEMENT		RECETTES D'INVESTISSEMENT	
• Plus-values sur cessions d'immobilisations	11 029 €	• Dotations et réserves (FCTVA, taxe aménagement, excédents de fonctionnement capitalisés)	243 867 €
• Emprunts (remboursement du capital)	44 216 €	• Subventions d'investissement (Département, CCMT, DETR)	123 678 €
• Immobilisations incorporelles	2 231 €	• Emprunts (cautions)	875 €
• Immobilisations corporelles	57 790 €	• Opérations d'ordre entre sections (amortissements, valeur comptable des immobilisations cédées)	20 325 €
• Immobilisations en cours	88 627 €		
TOTAL	203 893 €	TOTAL	388 746 €

En 2023, les dépenses de Fonctionnement restent inférieures aux recettes, ce qui témoigne d'une bonne santé financière de la commune et d'une bonne maîtrise des dépenses. L'excédent dans le Fonctionnement, reversé en partie à la section Investissement, permet d'auto-financer en partie les projets de la commune.

COMPTE ADMINISTRATIF COMMUNE 2023		
	FONCTIONNEMENT	INVESTISSEMENT
Recettes de l'exercice	711 992 €	388 746 €
Dépenses de l'exercice	523 464 €	203 893 €
Résultat de l'exercice	188 528 €	184 853 €
Résultat antérieur	549 008 €	-111 850 €
RESULTAT D'ENSEMBLE	737 535 €	73 002 €

COMPTE ADMINISTRATIF ASSAINISSEMENT 2023		
	FONCTIONNEMENT	INVESTISSEMENT
Recettes de l'exercice	47 191 €	146 245 €
Dépenses de l'exercice	23 819 €	43 709 €
Résultat de l'exercice	23 373 €	102 536 €
Résultat antérieur	218 780 €	19 049 €
RESULTAT D'ENSEMBLE	242 153 €	121 585 €

Principaux investissements réalisés en 2023

Chauffage des bâtiments communaux	81 667 €
Achat d'une épareuse	30 360 €
Aménagement de la place du cimetière	3 710 €
Mise aux normes électrique des bâtiments	3 126 €
Installation de pavés LED (mairie - local des pompiers)	2 484 €
Création d'une évacuation (boucherie)	2 630 €
Installation téléphonie	2 653 €

Pour 2024, les principaux investissements concerneront le projet voirie du haut du village, l'installation de volets dans la salle Pierre Taton, l'extension de l'aire de jeux pour les enfants, le rachat de matériel pour le service technique.

COMPTE ADMINISTRATIF ASSAINISSEMENT 2023			
DEPENSES DE FONCTIONNEMENT		RECETTES DE FONCTIONNEMENT	
• Charges générales (DSP)	7 282 €	• Ventes de produits (taxe raccordement, surtaxe assainissement)	42 702 €
• Charges financières (intérêts des emprunts)	1 052 €	• Opérations d'ordre entre sections (amortissements subventions)	4 490 €
• Opérations d'ordre entre sections (amortissements travaux)	15 484 €		
TOTAL	23 819 €	TOTAL	47 191 €

DEPENSES D'INVESTISSEMENT		RECETTES D'INVESTISSEMENT	
• Opérations d'ordre entre sections (amortissements subventions)	4 490 €	• Subventions d'investissement (Agence de l'Eau, Département)	87 980 €
• Emprunts (remboursement du capital)	12 803 €	• TVA	21 390 €
• Immobilisations en cours (mise en séparatif du réseau assainissement)	5 026 €	• Opérations patrimoniales (TVA)	21 390 €
• Opérations patrimoniales (TVA)	21 390 €	• Opérations d'ordre entre sections (amortissements travaux)	15 484 €
TOTAL	43 709 €	TOTAL	146 245 €

POUR 2024, LA MUNICIPALITÉ A DÉCIDÉ DE NE PAS AUGMENTER LES TAUX D'IMPOSITION DES IMPÔTS LOCAUX.

OFFRE D'EMPLOI

La commune de Saint-Albain recherche un agent périscolaire polyvalent à compter du 1^{er} septembre 2024

pour assurer la garderie périscolaire du matin et du soir, le service des repas au restaurant scolaire et la surveillance des enfants pendant la pause méridienne.

Les horaires sont les suivants :
7h15-9h00, 12h00-13h20, 16h30-18h30
les lundis, mardis, jeudis et vendredis en période scolaire

(+1h45 le dernier jour du mois travaillé pour la facturation de la garderie et 8h d'entretien et rangement pendant les grandes vacances scolaires).

Temps de travail hebdomadaire annualisé à 16h30.



Merci d'adresser votre candidature (CV et lettre de motivation) à l'adresse suivante : mairie.st-albain@orange.fr

BILAN CHAUFFAGE

Il y a un an, le 13 février 2023, le **nouveau système de chauffage de la mairie, école et salle des fêtes** était mis en service. La pompe à chaleur par géothermie verticale est venue remplacer les anciennes chaudières fioul et gaz vieillissantes. L'objectif de ce projet était triple :

- améliorer le confort des usagers (réglage et programmation plus fine, rafraîchissement en été),
- limiter les coûts énergétiques (en pleine flambée ces dernières années)
- préserver les ressources de la planète (avec cette énergie renouvelable)



Après un an de fonctionnement, voici un premier bilan sur la consommation énergétique.

En moyenne, avec l'ancienne installation fioul et gaz, le coût de chauffage représentait environ 9450 euros HT (équivalent à 135000 kWh à 0.07 euro).

Avec la pompe à chaleur et en séparant les circuits école, mairie et salle des fêtes, la consommation électrique relevée sur un an est de 24372 kWh. Le coût du kWh électrique est en 2023 est 0.117 euro, soit un coût de consommation de 2846 euros HT.

Soit **une économie de 6604 euros HT, soit plus de 7000 euros TTC par an.**

Pour rappel, le coût total de l'installation chauffage était de 310450 euros TTC, largement subventionné par les aides publiques (à hauteur de 228000 euros). Avec une économie moyenne de 7000 euros par an, la rentabilité sera obtenue en 12 ans.

A noter que la nouvelle chaudière gaz d'appoint n'a fonctionné sur l'année que 41 heures. De plus, le réglage séparé des trois bâtiments a permis une meilleure gestion des températures pour un confort apprécié.

En termes de performance énergétique et climatique, **l'Étiquette Consommation est passée de D à B, et l'Étiquette Emission CO2 de D à A.**



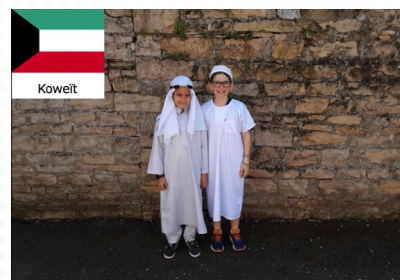
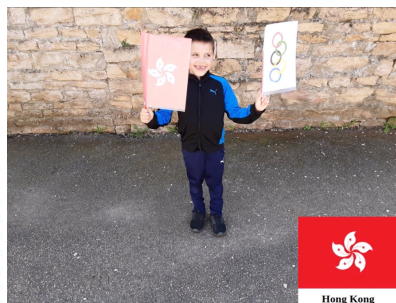
ÉCOLE

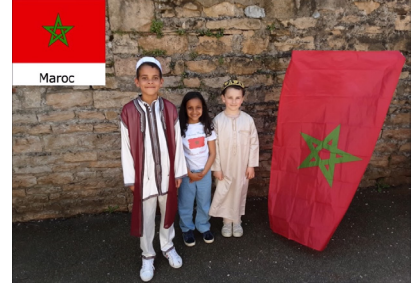
LES JEUX OLYMPIQUES

La fête de Noël, organisée par l'Amicale des Enfants, a une nouvelle fois été une réussite et très appréciée par tous, petits et grands. Les enfants se sont produits sur scène avec les chants travaillés à l'école avec Mme Linon sur les continents abordés depuis la rentrée dans le cadre du projet « autour du monde de l'école ». Puis chaque classe a présenté une danse, avant que l'après-midi se poursuive avec un spectacle offert aux enfants par l'Amicale et la venue du Père Noël. Merci encore à tous les membres de l'association pour cette journée tant attendue par les enfants.

Les trois classes de l'école ont des projets multiples cette année, avec comme fil rouge les Jeux Olympiques. Dans ce cadre, les enfants travaillent chaque période sur un continent différent dans plusieurs matières. Les élèves ont également pu bénéficier de la venue d'intervenants extérieurs pour des cycles sportifs. Au programme boule lyonnaise, rugby et karaté.

Comme chaque année, la fête du printemps s'est déroulée à la veille des vacances d'avril. Cette année, les enfants devaient venir déguisés en accord avec un pays commençant par la même lettre que leur prénom... Toujours sur la route des Jeux Olympiques.



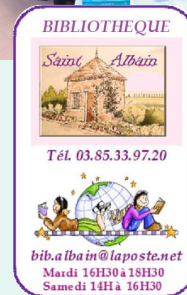


BIBLIOTHÈQUE

Le 10 février, sous la houlette d'Aurore Winterstein, responsable de la bibliothèque, une nouvelle après-midi jeux a été proposée gratuitement à toutes les personnes intéressées. Plus d'une quarantaine de joueurs de Saint Albain et des communes environnantes, enfants comme adultes, ont répondu présents rendant la salle des associations un peu trop petite pour accueillir tous ces joueurs passionnés ! Découverte, partage, rires, concentration étaient au menu de cette belle animation qui sera reconduite à l'automne.

En cette année olympique, l'équipe de la bibliothèque organise des Olympiades par équipes. Quel que soit votre âge ou votre condition physique, vous trouverez forcément un défi sportif, culturel, créatif ou ludique à votre niveau afin de participer tous ensemble à cette compétition amicale, pour le plaisir de se dépasser et de coopérer dans un esprit convivial.

Rendez-vous le samedi 14 septembre après-midi. La journée sera suivie d'un spectacle de théâtre.



USEP



Nous avons accueilli une rencontre USEP départementale d'athlétisme à Saint-Albain le jeudi 4 avril, en partenariat avec le Comité Départemental de cette discipline. Plus de 200 élèves issus de 5 écoles différentes se sont ainsi retrouvés autour du stade pour pratiquer ce sport, avec 10 ateliers au programme.

Merci à la municipalité et au personnel de la commune pour leur aide indispensable dans l'organisation de cet évènement, et la mise en place des mesures de sécurité nécessaires.

Les séances du jeudi soir ont repris depuis le mois de janvier pour les 33 enfants inscrits.



LES ASSOCIATIONS

LA TROUPE DU P'TIT RIRE

**Nouvelle association sur Saint Albain :
la Troupe du P'tit Rire.**

Forts de leur première expérience théâtrale très positive dans la pièce Le Souffle de l'Espoir qui traitait du handicap, trois amis Saint-Albinois ont été mordus par le virus de la scène !

Après mûre réflexion, ils ont tenté l'aventure de créer leur propre troupe de théâtre associative. C'est ainsi qu'est née début 2024 La Troupe du P'tit Rire établie à Saint Albain. Composée de quatre comédiens et présidée par Stéphane Rabuel, les répétitions hebdomadaires s'enchaînent pour préparer leur première pièce "Venise sous la neige" attendue pour la fin d'année.

L'association envisage de proposer ultérieurement des activités pour les enfants.

Au plaisir de les découvrir très prochainement sur scène pour leur première représentation.



LE DÉBUT D'ÉTÉ SERA MUSICAL !

La chorale **Mélody Saône** dirigée par Roland Meneguz vous propose un **concert samedi 8 juin à 17h** à l'église de Senozan, accompagné de la chorale **La Val'Saônoise de Feillens**.

Si vous aimez chanter, quel que soit votre niveau, n'hésitez pas à venir les rencontrer et participer à une répétition (mardi soir de 20h à 21h30 dans la salle des associations). Pour tout renseignement, vous pouvez contacter Jean-Claude Bouteiller au 06.47.29.01.05

Nous vous attendons nombreux pour **la fête de la musique** co-organisée par la municipalité et la chorale Mélody Saône, **vendredi 21 juin au soir**, dans le cour de l'école.

Au programme, chorale et groupe de rock-variétés les Tarte Late.
Une belle soirée festive et conviviale en perspective !



LES POMPIERS

Un début d'année bien remplie pour l'Amicale des Pompiers !

En janvier, les sapeurs-pompiers ont organisé un broie-sapins afin de recycler de façon écologique les sapins de Noël dont certains avaient proposés à la vente en décembre par l'Amicale.



En mars, la traditionnelle tartiflette était de retour avec une belle soirée TartifFête qui a réuni près de 150 participants qui se sont régalés aussi bien à table que sur la piste de danse.



En avril, les Pompiers, vétérans et leurs conjoints ont profité d'une magnifique croisière en Méditerranée. Entre escale à Savone en Italie, visite de Barcelone, farniente, restaurant, fiesta, piscine, casino... Il y en avait pour tous les goûts. Un voyage d'exception qui restera dans les mémoires et a permis de renforcer encore la cohésion du groupe.

Une pensée particulière pour Serge et Jean-Luc qui pour de tristes raisons familiales n'ont pas pu être avec nous. Nous vous envoyons toute notre amitié.



AMIS DE LA NATURE

Les Amis de la Nature ont réalisé le samedi 27 avril 2024 de 9 à 11h30 au local des cantonniers de St Albain leur vente de plants de fleurs et de légumes.

La soirée paella aura lieu le samedi 20 juillet, toujours très appréciée et attendue.

Il y a encore beaucoup de personnes indélicates, c'est pourquoi une opération Nettoyons la nature est prévue avec les écoliers, les professeurs des écoles et les Amis de la Nature le vendredi 7 juin 2024. Nous donnons donc rendez-vous à 9h à l'école à toutes les personnes sensibles à la propreté du village qui se joindront à nous. Café, boissons et brioche offerts.

L'association a acheté une table de pique-nique aménagée pour les personnes à mobilité réduite, elle sera installée au sud du village au bord de la RD 906 par les employés municipaux. Elle sera égayée par le nouveau massif de tulipes et de jonquilles que nous avons créé ce début d'année.



Des nouvelles décorations de fin d'année vont compléter celles déjà fabriquées, surprise !

Des nouveaux membres sont venus agrandir notre équipe, merci et bienvenue à Mmes Perret Valérie, Pegon Paulette, Gisèle Leclercq et Mr Larchet Jean-Pierre.

Suite à l'AG du 02 mars, Annie Promonet, après 17 ans au sein de l'association reste parmi les membres actifs mais cède sa place de secrétaire à Valérie Baudet pour quelques mois.

Voici le nouveau bureau : Président Serge Guichard, vice Maria Feuvray, secrétaire intérim Valérie Baudet, vice Daniel Desmaris, trésorier Babeth Taton, vice Maurice Cote. Ces 6 personnes plus Hervé Desclas et Valérie Perret font partie du conseil d'administration.

Tous ces bénévoles plus Jean-Claude Bouteiller, Annie Promonet, Thérèse Joly, Agnès Dumont, Christian Monier, Paulette Pegon, Gisèle Leclercq et Jean-Pierre Larchet forment le groupe des membres actifs, non limité en nombre.



Toute l'équipe des Amis de la Nature vous souhaite une bonne saison estivale avec des belles fleurs et des bons légumes.

SANG ET VIE DU VAL DE SAÔNE

En 2024, pleins feux sur le plasma, ce liquide si précieux contenu dans notre sang. Notre plasma est utile pour la transfusion des patients mais aussi pour la fabrication des médicaments dont les besoins sont en forte augmentation.

Le don de plasma n'est possible qu'à la maison du don à Mâcon.

Pour le don de sang nous vous attendons le 29 avril à Laizé, le 26 juin à St Martin...les 2 dernières collectes de l'année seront à St Albain le 28 octobre et le 23 décembre, les malades comptent sur vous.

Don de sang, don de plasma, prenez rendez-vous sur dondesang.efs.sante.fr

Au printemps semez un don de sang et récoltez la vie.



COMITÉ DE JUMELAGE

En septembre, le comité de jumelage ST ALBAIN / RAMMERSMATT a fêté les 40 ans d'amitiés, de convivialité et d'échange entre les 2 communes.

Suite à l'assemblée générale, AGNES DUMONT a souhaité laisser sa place de présidente, au bout de 14 années de présence, en restant membre du comité. Nous la remercions pour son travail et pour tout ce qu'elle a apporté à l'association pendant toutes ces années.

Le comité a eu besoin d'un moment de réflexion pour rebondir. Soit il tombait en sommeil, soit nous trouvions une solution pour continuer. Quel dommage de balayer 40 ans de souvenirs depuis sa création par M. TATON, maire de ST ALBAIN et M. TSCHANN, maire de RAMMERSMATT et de tous ceux qui se sont investis depuis 40 ans.

Après une réunion avec ASSO 71 du département, sur une réflexion de changement de statut, Dominique ESCALIER, impliqué depuis longtemps dans le comité, a pris la place de la présidence. Un nouveau bureau a donc été constitué.

- Président : Dominique Escalier
- Vice-présidente : Elisabeth Taton
- Secrétaire : Monique Guichard
- Trésorier : Serge Guichard
- Trésorière adjointe : Estelle Berthier

Ce nouveau bureau et les membres du comité ont organisé leur journée pizzas, tartes au sucre, tartes pralines, cuites au feu de bois, le samedi 4 mai 2024, journée conviviale qui permet de perpétuer une amitié de 40 ans entre ST ALBAIN et RAMMERSMATT.



CLUB PERCE-NEIGE

Après son traditionnel **concours de belote du 24 février**, le club Perce Neige de ST ALBAIN a organisé un **concours de scrabble le mardi 19 mars 2024**. 24 personnes étaient inscrites (beaucoup venant des clubs voisins) pour passer un après-midi de jeux convivial.

La prochaine activité se déroulera **le jeudi 2 mai 2024** à la salle communale pour un après-midi de jeux intergénérationnels avec les enfants de l'école de ST ALBAIN.



Tous les premier et troisième jeudi après-midi du mois ainsi que chaque vendredi soir, nous continuons bien sûr nos rencontres tarot.

Vous êtes bien sûr les bienvenus pour nous rejoindre et passer d'agréables moments.



AMICALE LAÏQUE DES ENFANTS DE SAINT ALBAIN

Cette année encore, l'Amicale a financé intégralement le spectacle de Noël offert aux enfants de l'école.

Stéphane Guillermin, professeur de musique depuis 27 ans, est venu nous présenter son spectacle participatif, Harry Potter à l'école des sorciers. Durant ce spectacle, le professeur Rogue a pu proposer à ses apprentis sorciers des ateliers de potion et de magie, le jeu du Quidditch, une animation projection vidéo, un chant live inédit et la musique originale du film.

A travers ce spectacle, l'histoire de Harry Potter a été adaptée afin de proposer un spectacle familial et ludique aux enfants. Ils ont beaucoup aimé.

Le Père Noël est arrivé à la fin du spectacle avec des cadeaux pour chaque enfant de l'école. Ils étaient tous ravis. A l'issue du spectacle, l'amicale a également offert le goûter aux enfants.

La soirée a pu continuer avec une soirée jeux de société, dégustation d'escargots, tartines savoyardes et crêpes.

Au moment où nous écrivons ces lignes, l'Amicale prépare activement sa plus grosse manifestation : la brocante du 8 mai en espérant que le soleil soit au rendez-vous !

Nous en profitons pour remercier tous ceux qui de près ou de loin, nous aident dans tous nos projets dont le bénéfice est entièrement dédié aux enfants.



Spectacle
de Noël !

CALENDRIER MAI-SEPT 2024

MAI	Samedi 4	Vente de pizzas (Comité de jumelage) – local technique
	Mercredi 8	Marché aux puces (Amicale des enfants) – place des sports et loisirs
	Mercredi 8 à 11h	Commémoration (Municipalité) – monument aux morts
	Dimanche 12	Rassemblement de voitures (AutoPassion71) – place des sports et loisirs
JUIN	Vendredi 7 à 9h	Nettoyons la Nature (Amis de la Nature) – école
	Samedi 8 à 17h	Concert (Chorale Mélody Saône) – église de Senozan
	Dimanche 9	Rassemblement de voitures (AutoPassion71) – place des sports et loisirs
	Jeudi 13 à 19h	Réunion moustique-tigre (municipalité) – salle Pierre Taton
	Vendredi 21	Fête de la musique (Municipalité) – école et salle Pierre taton
	Samedi 22	Pétanque (Amicale des Pompiers) – place des sports et loisirs
	Mercredi 26 de 8h30 à 12h30	Collecte de sang – Saint Martin Belle Roche
	Vendredi 28	Fête de l'école - école
	JUIL.	Dimanche 14 à 11h
Dimanche 14		Rassemblement de voitures (AutoPassion71) – place des sports et loisirs
Samedi 20		Paëlla et feu d'artifice (Amis de la Nature) – salle Pierre Taton et place
AOÛT	Dimanche 11	Rassemblement de voitures (AutoPassion71) – place des sports et loisirs
	Lundi 26 de 8h30 à 12h30	Collecte de sang – La Salle
SEPT.	Dimanche 8	Rassemblement de voitures (AutoPassion71) – place des sports et loisirs
	Samedi 14	Olympiades (Bibliothèque) – Place des sports et loisirs

Bon gestes

DES AMIS DE LA NATURE

Frelon asiatique, frelon européen : quelles différences ?

- **Le frelon européen** fait partie de notre écosystème. Il ressemble à une grosse guêpe de 4 cm, se nourrit essentiellement de mouches mais également d'autres insectes (guêpes, chenilles, sauterelles...). Il construit son nid (peu solide, à base de bois pourri et malaxé) à l'abri des regards dans les troncs, les greniers, les cheminées. La colonie compte une centaine d'individus et périclète à l'arrivée du froid. Seules résistent les jeunes femelles fécondées qui, après avoir hiverné, généreront les nouvelles colonies au printemps suivant. C'est un frelon pacifique qui attaquera uniquement en cas de menace. Sa piqûre n'est pas plus dangereuse que celle d'une guêpe. Il faut être vigilant et apprendre à vivre avec.
- **Le frelon asiatique** détecté en France en 2004, s'y est bien établi. Plus petit (3 cm de long), sa tête est orange avec un front noir et son abdomen est doté d'un gros anneau orangé. Capable de faire des vols stationnaires, il est agressif et invasif. Il se nourrit de fruits, d'insectes, peut détruire des ruchers entiers, c'est un véritable fléau pour les abeilles. Il construit un petit nid puis la colonie migre à plus de 10 mètres en hauteur dans un arbre. Cette colonie peut être 5 fois plus importante que le frelon européen (jusqu'à 10000 individus !). A la fin de l'automne l'ensemble de la colonie va mourir, seules les femelles fécondées résisteront après avoir hiverné à l'abri sous des tuiles ou dans un mur. Sa piqûre est violente et reste dangereuse car le venin injecté est plus important que lors d'une piqûre de guêpe : il faut désinfecter la plaie, enlever les bagues ou bracelets, poser un glaçon recouvert d'un linge pour soulager la douleur, faire un contrôle régulier et contacter les services d'urgences si la situation s'aggrave.

