

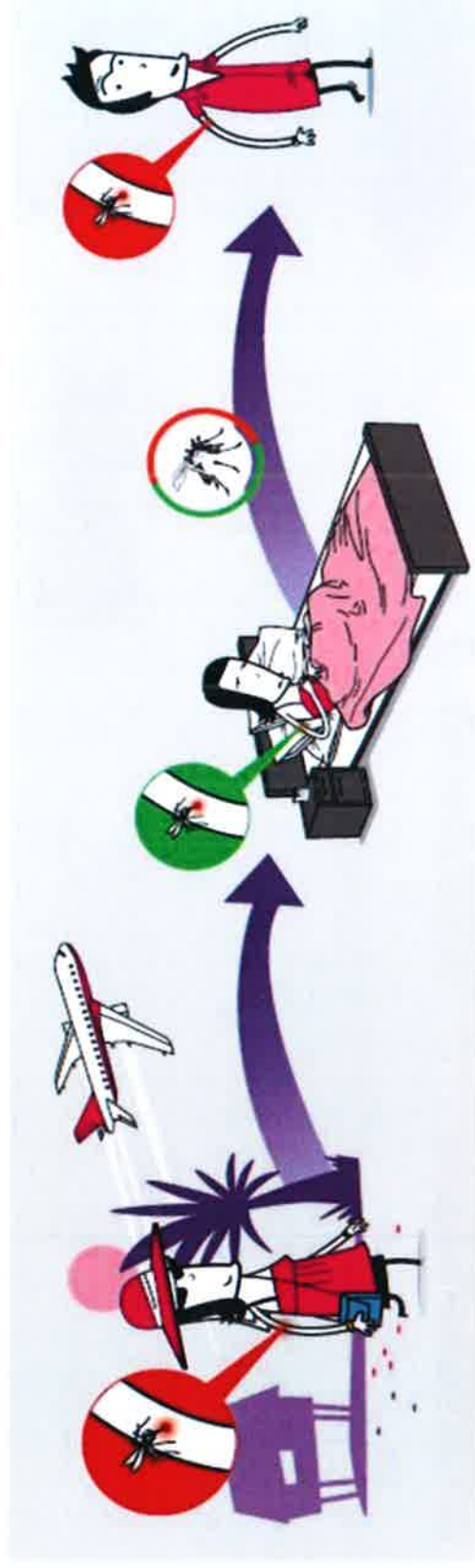
## — Maladies arboviroses - Définition

- **Arbovirose** = Maladie transmise à l'homme par un arthropode (moustique, tique ...) dit vecteur
- Pas de transmission directe d'homme à homme (sauf exception)
- Les arboviroses les plus répandues au niveau mondial selon l'OMS sont la **dengue** et le **chikungunya** et depuis peu le virus **zika**



## — Maladies arboviroses – mode de transmission

Moustique tigre (*Aedes albopictus*) = vecteur des maladies arboviroses



Risque épidémique seulement

si présence de malade **ET** de moustique tigre

## — Maladies arboviroses - Dengue

- genre Flavivirus
- 4 sérotypes différents sans immunité croisée
- Période d'incubation : 3 à 15 jours
- Clinique : forte fièvre brutale, maux de tête, douleurs musculo-articulaires, fatigue générale
- ...
- Formes asymptomatiques : 40-70 % des cas
- Cas graves : 1% des cas



## — **Maladies arboviroses - Chikungunya**

- **genre Alphavirus**
- **Période d'incubation : 1 à 12 jours**
- **Clinique : fièvre brutale, maux de tête, courbatures et douleurs articulaires intenses, autres symptômes (éruption cutanée, nausées ...)**
- **Formes asymptomatiques : 6-10 % des cas**
- **Cas graves : rares (1/1000 cas)**

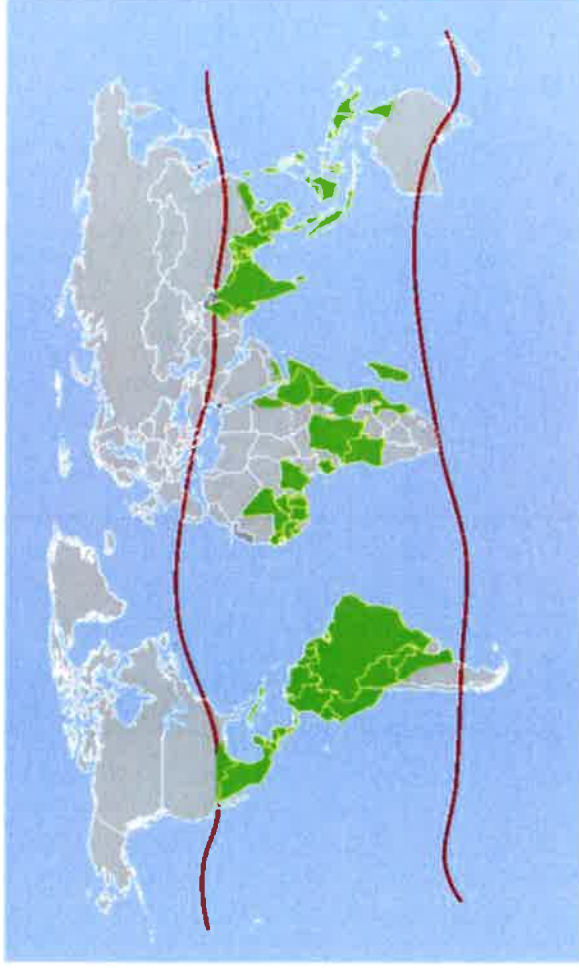


## — Maladies arboviroses - Zika

- genre Flavivirus
- Période d'incubation : 3 à 12 jours
- Clinique : éruption cutanée, douleurs articulaires ou musculaires, fatigue générale
- ...
- Formes asymptomatiques : 70-80 % des cas
- Cas graves : syndrome de Guillain-Barré et autres anomalies du développement cérébral intra-utérin
- **Transmission sexuelle ou intra-utérin**



## — Maladies arboviroses - Circulation



Circulation de la dengue, OMS, mars 2018

- Effets de la mondialisation :
- transit de voyageurs malades (circulation du virus)
  - transit de marchandises (circulation du moustique tigre originaire d'Asie)





## — Situation au niveau national

- Observation du moustique tigre en France métropolitaine depuis 1999
- Epidémie de chikungunya à la Réunion en 2006
- Mise en place depuis 2006 d'un plan national de lutte anti-dissémination du chikungunya et de la dengue

## Surveillances épidémiologique et entomologique

**Objectif : Prévenir les risques de dissémination des arboviroses**



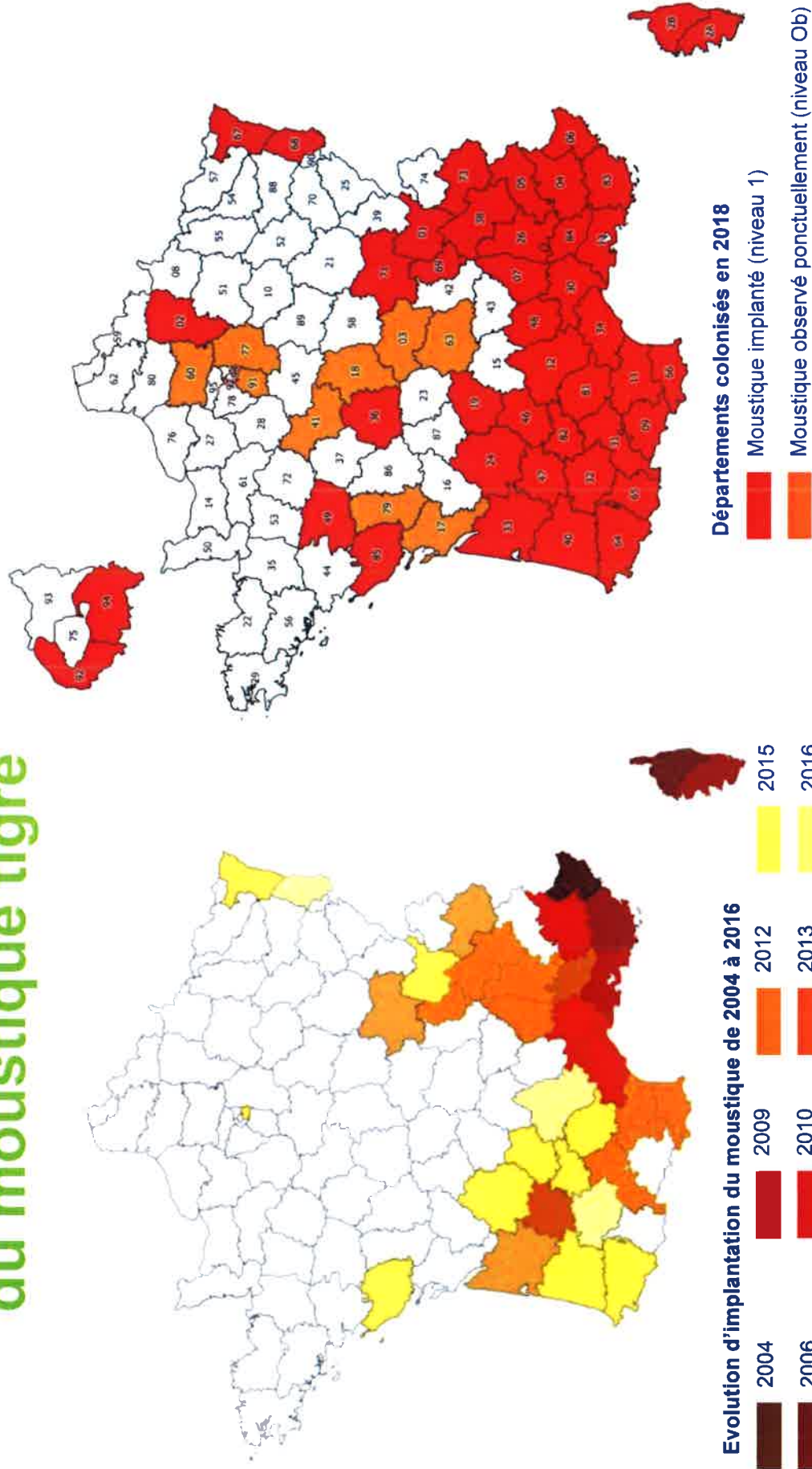
## — Situation national – Niveaux du plan

Niveau albopictus 0	<b>0a</b> – absence d' <i>Aedes albopictus</i> <b>0b</b> – présence contrôlée (observation suivie de traitement puis d'élimination ou d'une non prolifération du moustique)
Niveau albopictus 1	<i>Aedes albopictus</i> implanté
Niveau albopictus 2	<i>Aedes albopictus</i> implanté et actif et présence d'un cas humain autochtone
Niveau albopictus 3	<i>Aedes albopictus</i> implanté et actif et présence d'un foyer* de cas humains autochtones
Niveau albopictus 4	<i>Aedes albopictus</i> implanté et actif et présence de <b>plusieurs foyers*</b> (sans lien entre eux) de cas humains autochtones
Niveau albopictus 5	<b>5a</b> – répartition diffus de cas humains autochtones <b>5b</b> – <b>épidémie</b> sur une zone élargie avec un taux d'attaque élevé

\* Foyer = au moins 2 cas groupés dans le temps et dans l'espace



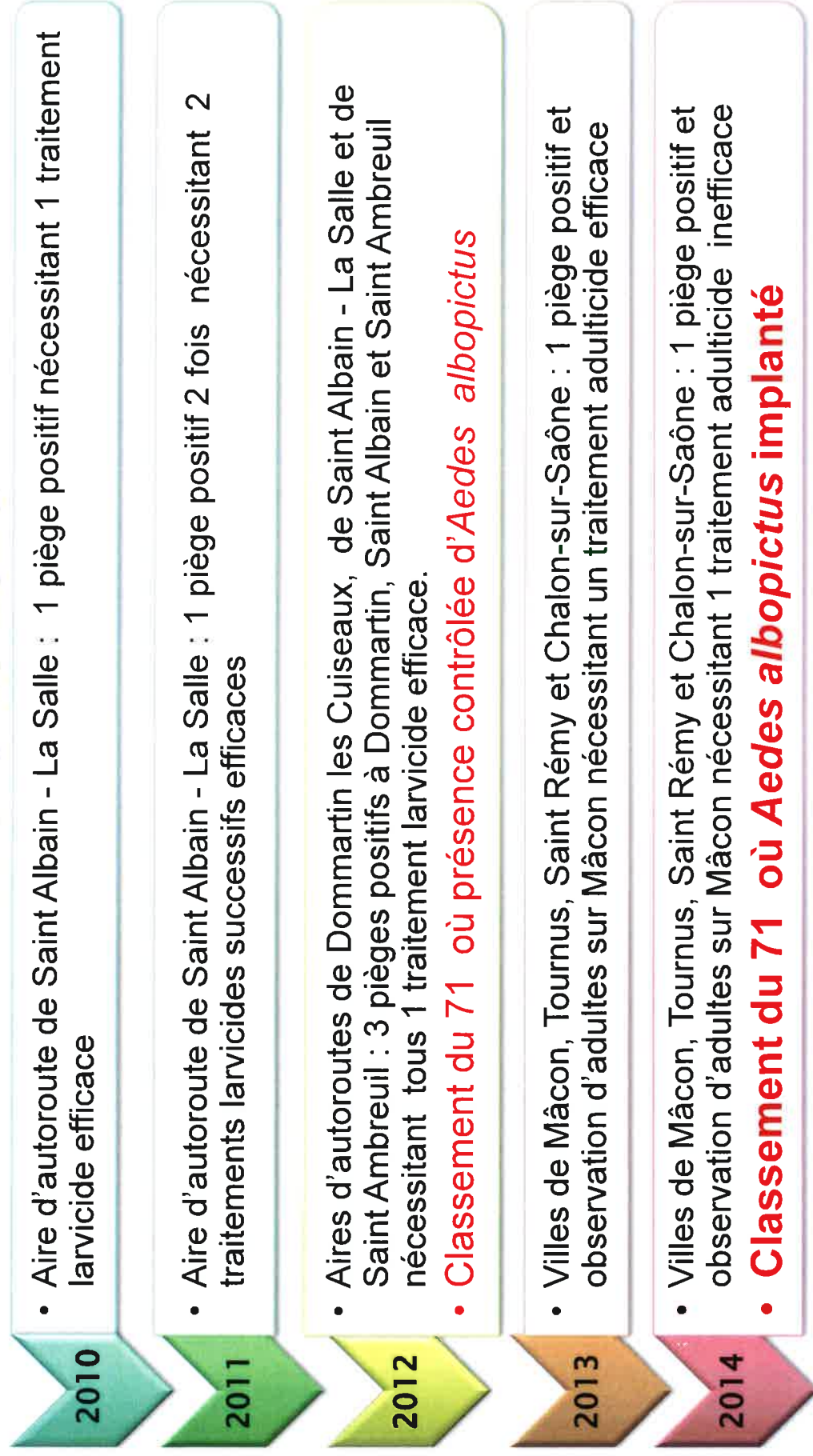
# Situation au niveau national – Territoire du moustique tigre



## Situation au niveau national – Arboviroses observées

Années	Cas confirmés importés	Cas confirmés autochtones
<b>2013</b>	<b>190</b> 188 Dengue + 2 Chikungunya	<b>1</b> Dengue / PACA
<b>2014</b>	<b>606</b> 163 Dengue + 443 Chikungunya	<b>11</b> Chikungunya / Languedoc-Roussillon
<b>2015</b>	<b>157</b> 127 Dengue + 30 Chikungunya	<b>6</b> Dengue / Languedoc-Roussillon
<b>2016</b>	<b>635</b> 167 Dengue + 18 Chik + 450 Zika	<b>0</b>
<b>2017</b>	<b>156</b> 137 Dengue + 4 Chik + 15 Zika	<b>17</b> Chikungunya / PACA
<b>2018</b> (jusqu'au 7/9/18)	<b>123</b> 120 Dengue + 3 Chikungunya	<b>0</b>

## Situation en Saône-et-Loire



## — **Situation en Saône-et-Loire**

Plan départemental annuel, du 1/5 au 30/11 avec :

### — **Surveillance épidémiologique**

par différents réseaux (signalement accéléré des médecins et laboratoires, maladies à déclaration obligatoires)

### — **Surveillance entomologique**

Pièges pondoirs et signalement des particuliers via internet

### — **Communication**

Flyers, communiqué et dossier de presse, information/formation des collectivités ...





## — Situation en Saône-et-Loire

Années	Cas confirmés importés	Cas confirmés autochtones
2015	0	0
2016	5 1 Dengue + 4 Zika	0
2017	1 1 Zika	0
2018 (jusqu'au 7/9/18)	0	0