

Mouzillon



la rentrée du

VIGNOBLE

à

Vélo

les **10** ans

dimanche 1^{er} sept. 2019

Départ entre
9h et 10h30
au Pont de l'Ouen
à Haute-Goulaine

Restauration
musique
animations

Parcours
de **10**
défis
pour petits
et grands

INSCRIPTION
GRATUITE





Chaque mois les mouzillonnais s'expriment...

Le Pont GALLO ROMAIN

*Mais qui parle donc ici, d'une voirie si pierreuse ?
Je suis le pont gallo romain, enfin pas si romain dit-on !*

*En m'étudiant de près, de savants historiens
Portèrent sur ma naissance un doute plus que certain...*

*Ils pensent que je pourrais dater du moyen âge,
M'enfin, me direz vous c'est déjà un bel âge !
Quand de mon parapet dix siècles vous contemplant,*

Ce n'est pas j'en conviens autant qu'une pyramide

*Pouvait se prévaloir aux yeux de Bonaparte,
A chacun sa mesure, sa hauteur, son espoir...
Le ministre de l'instruction publique et des beaux arts*

*Considéra il y quatre vingt quatorze ans de cela
Que je méritais l'appellation « monument historique »*

Il se peut bien aussi que depuis l'époque romaine

*Je fusse un embryon de passage à sec
Sur les eaux de la capricieuse Sanguèze*

Qui ne se laisse franchir que quand elle le décide...

*Peu m'importe, je suis là depuis déjà longtemps.
Et puisqu'ici ce soir, un tel aréopage
Entend m'inaugurer, je veux bien laisser faire.*

*Mais il faudra d'abord écouter mon propos :
J'ai de grandes confidences et de graves questions*

*A soumettre aux édiles qui viennent me saluer.
D'abord je dois bien avouer que c'est une grande fierté*

*Que de se voir ainsi de dix siècles rajeuni
Que ne donneriez vous, vous qui me regardez
Pour du même miracle aussi bénéficié ?*

*Je suis dorénavant bien aise du traitement
Que l'on m'administra dans les mois précédents.
Une telle cure de jouvence me plonge en euphorie,*

Je vois mes lendemains pleins de féerie.

*Déjà j'échafaude une idylle prometteuse
Que je sens devenir même très chaleureuse :
C'est le moins que je puisse par une telle canicule !*

Mais, dites-vous, de qui un pont peut il s'éprendre ?

Qui donc ces vieilles pierres fussent elles débarbouillées

*Sauraient-elles émouvoir dans ce bout de pré ?
Ce n'est pas tout de même la brebis d'Ouessant
Qui pâture depuis peu dans son environnement ?*

*Aurait-il aperçu en terrasse de brasserie
Une jeune jouvencelle lui troublant tous les sens ?*

Quelle nouvelle histoire après celle d'Abélard ?

A vous ce soir je vais confier mon si lourd secret :

*Oui je suis amoureux de l'onde qui me caresse,
De celle qui sait m'étreindre aussi tendrement !*

Certes il lui prend parfois de grands débordements,

*Elle vient alors recouvrir jusqu'à mon tablier,
Elle oblige en ce cas les pauvres petits ovins*

A grimper sur le talus pour sauver leur vie !

*Mais je lui pardonne ces élans passionnés,
Tant nos rapports sont empreints de sérénité.*

Je dénonce cependant la tournure que prit

*Ces vingt dernières années son flux sur mes piliers
On voulut par des buses dans le béton scellées*

*Permettre à ses eaux de s'écouler en laissant
Une dalle destinée aux carrosses à moteur*

Que les humains conduisent à longueur de journée.

Voilà bien que mes pieds en furent très affectés,

La sape continuelle qu'ils subirent alors

Faillit bientôt me conduire au trépas.

Je me voyais déjà les pierres toutes écroulées

Barrant le passage à celle qui m'est si chère...

Vous l'avez compris, mon amour porte un nom :

Depuis longtemps déjà, elle se nomme Sanguèze !

On ne lui fait pas à elle procès de sa naissance,

On l'aime comme elle est, enfin ce n'est pas si sûr

Car au fil du temps, elle subit bien des outrages.

Pensez que sur son cours de quarante quatre kilomètres,

On lui fit la vie dure avec vingt huit barrages !

Au moins sur Mouzillon quatre furent supprimés :

Chaintre, la Débaudière, la Grange, la Motte...

Et les petits poissons sont là pour témoigner

Du plaisir d'avoir retrouvé leur liberté.

Mais j'ose espérer que vous autres humains

Saurez allier sagesse et grande réflexion,

Que vous continuerez à libérer son cours

De toutes ces entraves qui n'ont plus grand usage !

On usa de sa force pour faire de la farine

Et ailleurs abreuver ou bien encore tanner,

Ces temps sont révolus et l'onde doit couler

En toute liberté, pouvoir s'oxygéner.

Comme il sied à personne ayant âge certain

On procède souvent à surveiller son cours

Par de fines analyses de tout ce qu'elle contient.

Le bilan n'est pas beau, c'est le moins qu'on puisse dire,

Elle n'a pas de cholestérol ni de glycémie,

Mais pleure de devoir porter jusqu'en Sèvre

Toutes sortes de molécules qui lui sont étrangères

Elles se nomment pesticides, matière organique,

Quand donc cesserez-vous de lui déverser

Tant directement que subrepticement

Les drogues de vos vies sur vitaminées ?

Prenez de la hauteur, regardez la couler

Imaginez un peu qu'il s'agisse de vous,

Son eau est votre sang, le laisserez vous périr ?

MAIRIE DE MOUZILLON

1, rue Clément Guilbaud

02 40 33 93 26

accueil@mairie-mouzillon.fr

www.mairie-mouzillon.fr

HORAIRE D'OUVERTURE

Lundi : 14h à 17h

Mardi : 9h à 12h30

Mercredi : 9h à 12h30 et de 14h à 17h

Jeudi : 14h à 17h

Vendredi : 14h à 17h

Samedi : 9h à 12h

ENFANCE ET JEUNESSE

Fabrice Grelaud

02 40 33 94 42

enfancejeunesse@mairie-mouzillon.fr

SERVICES MÉDICAUX

PHARMACIE

M. Mougin

02 40 36 20 51

Service de garde 32 37

Complexe des Deux rivières

1 Place de la Vendée

MÉDECIN

Docteur Beaupérin

02 40 33 97 49

ORTHOPHONISTES

Mmes Tesnier et Baroin

07 52 04 09 93

INFIRMIÈRE

Mme Brin-Favreau

02 40 36 41 77 ou 06 21 77 08 38

MASSEURS-KINÉSITHÉRAPEUTES

MM. Remaud et Therinca

Mmes Bossard et Charnet

02 28 06 43 44

OSTÉOPATHE

M. Remaud

02 28 06 43 44

LUXOPUNCTURE

Mme Botton-Amiot

07 66 59 73 77

PÉDICURE-PODOLOGUE

Mme Bardon

07 50 65 21 81

PSYCHOLOGUE CLINICIENNE

Mme Jaud

06 71 75 88 99

**VOUS AVEZ JUSQU'AU 10 SEPTEMBRE 2019
POUR NOUS FAIRE PARVENIR VOS
DOCUMENTS À PARAÎTRE DANS LE
BULLETIN D'OCTOBRE 2019.**

Nous vous ré-informons que passé ce délai,
nous ne pourrons plus prendre aucun contenu :
ceci afin de mettre en forme toutes vos
informations dans les meilleures conditions

Nous vous remercions pour votre
compréhension.

Suite
en p. 5



Le Maire

Patrick Baleydière**04**

MOUZILLON VOUS INFORME

05

VIVRE À MOUZILLON

07

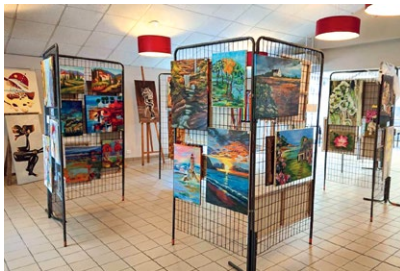
MOUZILLON ET LE VIGNOBLE

12

AGENDA DES MANIFESTATIONS



Atelier Art et Renaissance
Exposition collective
p. 6



Le début d'été fut fertile en événement pour notre commune. Après des mois de travail intensif nous avons été en mesure de présenter la projet d'aménagement et de développement durables aux Mouzillonnais lors d'une réunion publique. Nous avons expliqué notre proposition de créer une vraie centralité avec la place de la Vendée, regroupant les principaux services de proximité, et en faisant de la vallée de la Sanguèze un poumon vert et bleu du centre bourg. C'est dans cette logique que nous affirmons notre volonté d'étendre les constructions sur la partie sud de la rivière à proximité du bourg. Nous avons exposé notre volonté d'économiser autant que faire se peut les terres agricoles, en adaptant l'extension de la constructibilité aux besoins prévisibles de l'augmentation de la population. Dans le respect des nouvelles lois, nous sommes dans l'obligation de prévoir une urbanisation qui repose sur le principe de la densification. Nous veillerons à ce que les règles du PLU la permettent dans les villages. Nous avons noté que ce dernier aspect était une préoccupation de ceux qui assistaient à la réunion publique. Nous avons fait cette même présentation aux Personnes Publiques Associées, qui n'ont pas fait de remarque particulière et qui ont, au contraire, relevé notre souci de l'environnement et de l'économie de l'espace. Nous allons, maintenant nous lancer dans la rédaction du règlement du PLU, qui sera présenté, à son tour, aux Mouzillonnais, lors d'une réunion publique, à laquelle vous êtes fortement invités.

Un autre événement a mis notre commune en valeur, il s'agit de l'inauguration du pont gallo-romain restauré. Cette cérémonie très bien préparée par Jean-Yves Charrier et Virginie Berton, a été culturellement élevée avec un discours de haute teneur du pont auquel Gilles Mériodeau a prêté sa plume et sa voix. Vous le trouverez dans le bulletin. C'est une belle page de notre histoire communale que nous avons tournée, faisant, dans la belle tradition de notre commune, le lien entre le passé, le présent et l'avenir.

“ En effet ce pont sera un atout essentiel, pour permettre aux habitants du sud de la rivière de rejoindre, par des liaisons douces, la place de la Vendée, appelée, je le rappelle, à devenir le centre névralgique de la commune. ”

La manifestation s'est terminée par une fête de la musique très réussie, dans ce magnifique environnement de la prairie du pont, devant la brasserie dont les propriétaires ont apporté leur contribution. Comme c'était le soir du quart de finale de la coupe du monde féminine, France-USA, un grand écran a permis aux fans de suivre le match. Comme le club de foot de Mouzillon s'illustre par sa section féminine, la chaîne nationale CNews avait choisi notre commune, pour passer en direct, les réactions de supporters, dont l'enthousiasme n'a été que peu diminué par la défaite de notre équipe nationale.

Enfin les vigneronns ont profité de l'opportunité pour lancer officiellement le cru communal Mouzillon-Tillières, dont les participants ont pu apprécier la qualité. Cette soirée aura été très représentative de l'esprit de convivialité et de dynamisme de notre belle commune.

Le nouveau Conseil Municipal d'Enfants a été installé et a pu avoir les détails sur les projets du Conseil sortant, à savoir la mise en place d'une mini ferme et d'un parcours de santé, lesquels ont été ratifiés par le Conseil Municipal.

Enfin l'été aura, comme à l'accoutumée, commencé par la belle fête d'une Nuit en muscadet, organisée avec efficacité et qui a remporté un vif succès populaire, avec une ambiance très chaleureuse. Que les organisateurs soient félicités !

Après un été, qui je l'espère, aura su redonner des forces à tout le monde, je souhaite une bonne rentrée à tous et bon courage.

DIRECTEUR DE LA PUBLICATION : PATRICK BALEYDIÈRE

DIRECTEUR DE LA COMMUNICATION : VIRGINIE BERTON

NOMBRE D'EXEMPLAIRES : 1 235 EX

DÉPÔT LÉGAL : 3^{ÈME} TRIMESTRE 2019

RÉALISATION : migligraph

IMPRESSION : ICÔNES

IMPRIMÉ SUR UN PAPIER ÉCO-LABELLISÉ



— RECENSEMENT CITOYEN

OBLIGATOIRE

Les jeunes Français et Françaises doivent se faire recenser dès l'âge de seize ans et avant la fin du 3^{ème} mois suivant.

Ils se présentent à la Mairie de domicile, munis de leur carte d'identité et du livret de famille des parents ou font la demande sur le site service-public.fr.

A cette occasion, la Mairie leur remet une attestation de recensement.

ATTENTION : Ce document n'a pas de validité pour les démarches administratives, il permet exclusivement de justifier du recensement effectué.

En vous inscrivant sur le site www.majdc.fr, vous pourrez compléter votre dossier administratif, demander un report ou une exemption, changer la date de votre JDC, récupérer une attestation de position, etc. Pour plus d'informations consulter notre site Internet à la rubrique démarche administrative.

UN RECENSEMENT TARDIF : c'est une convocation tardive à la JDC, c'est l'impossibilité de s'inscrire à un examen, c'est une non inscription automatique sur les listes électorales.

Mouzillon DE L'INTÉRIEUR

Lors du conseil du 9 juillet, 16 membres étaient présents et 6 absents. Voilà ce qu'il s'y est dit :

PLAN LOCAL D'URBANISME (PLU)

Après présentation du Projet d'Aménagement et de Développement Durables (PADD) de la révision générale du PLU, les conseillers font les remarques ci-après :

Axe 1 - Préserver l'identité Mouzillonnaise

- Le secteur viticole est en évolution d'où la nécessité de définir les grandes orientations de la commune (reconversion vers le maraîchage, zone d'élevage...). Le tout en évitant les nuisances
- Nécessité de création de ceintures vertes autour des villages (arbres, végétaux ou animaux)

Axe 2 - Accompagner la croissance démographique en favorisant la qualité du cadre de vie

- Importance des demandes en achat comme en location immobilière alors que la commune n'a quasiment plus d'offres à proposer
- Les infrastructures scolaires actuelles seront-elles suffisantes pour répondre à la croissance démographique qui pourrait atteindre 3500 habitants dans 10 ans. Une étude est en cours sur cette thématique actuellement
- Les constructions dites de fonction pour les jeunes exploitants sont à étudier et régler en toute équité

Axe 3 - Accompagner le développement urbain et économique

- En raison des fortes demandes, la densification du bourg est une nécessité car le message est clair « on ne doit plus manger de terres agricoles »
- Le manque de locaux est une évidence
- Sur le plan économique, le secteur de la Sablette pourrait devenir zone économique à l'inverse de la semoulerie de La Grange qui pourrait être zonée en habitat
- Sur l'extension de la zone artisanale des 4 chemins, prise en compte de la proximité de la Moutonnière
- La structurante est indiquée dans une trame verte ce qui met bien en avant la réalité de ce projet

FINANCES

Le conseil valide le versement des subventions suivantes

- 1 350 € au CCAS
- 250 € à l'amicale « Section Pétanque » pour la participation de 3 équipes au championnat de France
- 250 € à l'Etoile Mouzillonnaise Gymnastique pour leur participation aux championnats de France FSCF
- 1 000 € à la Nuit en Muscadet pour le transport des personnes par la Société DOUILLARD mais sur présentation de facture
- 1 073 € à Amicitia Mansionem pour les frais de nos agents lors du séjour « Paris et Disneyland 2019 »

ENFANCE JEUNESSE

Le Conseil valide la révision des tarifs applicables à compter du 1^{er} septembre 2019. La hausse est de l'ordre de 1 %.

Vous pouvez les consulter en mairie.



État-civil

**JUIN-JUILLET
AOÛT 2019**

NAISSANCES

- Sibylle FAURE
née le 27 juin 4 impasse du Tertre
- Willow PRIJAC
née le 4 juillet 8 bis la Morandière
- Arthur NAVEAU MARTINET
né le 3 août 8 Ter route de la Motte

DÉCÈS

- Gérard BIDET
décédé le 1^{er} juillet 8 Champoinet
- Marie LEROUX
décédée le 16 juillet 2 la Fréchetière
- Jean-Pierre BANNIER
décédé le 16 juillet .. 2 la Cour de la Barillère
- Jean BRIFAULT
décédé le 21 juillet 1 la Haie Pallet
- Bernadette GANICHAUD
décédée le 30 juillet 4 l'Augerie
- Robert FONTENEAU
décédé le 12 août 10 rue du Corbin

Publication en accord avec les familles.



Chaque mois les mouzillonnais s'expriment...

URBANISME

Le Conseil valide :

- Echange de parcelle située à la Haute Recivière d'une part et à la Brangerie d'autre part moyennant une soulte de 0.30 € HT le m². La soulte et les frais d'actes seront à la charge du demandeur
- Vente par la commune de deux parcelles représentant 85 m² pour la somme de 610 € HT. Les frais seront à la charge de l'acquéreur
- Achat par la commune de deux parcelles situées au Rousseau pour l'euro symbolique. Les frais seront à notre charge

EQUIPEMENTS SPORTIFS

Le Conseil valide le choix du bureau d'étude 2LM pour la construction d'un terrain de football synthétique pour un montant de 16 300 € HT.

CIMETIERE

L'Assemblée valide la modification de l'article 38 du règlement du cimetière. Dorénavant les gravures sur les colombariums ne seront plus autorisées, seules les plaques seront autorisées.

CONSEIL MUNICIPAL DES ENFANTS

Le Conseil municipal entérine les projets des deux commissions

- Création d'une mini ferme
- Création d'un parcours santé avec une dizaine de structures

COMMUNAUTE DE COMMUNES SEVRE ET LOIRE

Composition du Conseil Communautaire

Actuellement il est constitué de 48 membres. Légalement il doit être au minimum de 39 mais la collectivité opte pour un nombre de 44 élus répartis comme suit.

COMMUNE	NOMBRE D'ELUS
VALLET	8
LE LOROUX BOTTEREAU	7
SAINT JULIEN DE CONCELLES	6
DIVATTE SUR LOIRE	6
LA CHAPELLE HEULIN	3
LE PALLET	3
LE LANDREAU	3
MOUZILLON	3
LA REGRIPIERE	2
LA REMAUDIERE	2
LA BOISSIERE DU DORE	1

Le conseil valide cette composition à compter des prochaines élections.

Convention RASED

Actuellement gérée par l'intercommunalité, cette compétence revient aux communes.

Pour faciliter la gestion du service c'est la ville de Vallet qui en assurera la gestion. Une participation financière sera demandée aux communes par enfant concerné.

SYDELA

Le Conseil valide les nouveaux statuts qui tiennent dorénavant compte des communes nouvelles et de la modification du périmètre d'intervention.

DIVERS

- La commune finit 3^{ème} à la Bouteille d'Or.

Le Compte Rendu sera consultable dans son intégralité en mairie après validation du conseil.

Le Pont GALLO ROMAIN (SUITE)

Quant à moi, je vous dois un bulletin de santé
Pour décrire le traitement que l'on m'a prodigué.
J'userais de mes mots sans doute pas très savants
Mais qui sauront j'espère vous instruire cependant.
Après que de brillants experts en vieilles pierres
Sur mon cas se penchèrent en plongeant dans mon corps
Toutes sortes d'instruments, grattèrent mes fondements
Ils se firent une raison des affres qui me conduisaient
Vers une mort certaine, se demandèrent comment je fus
construit.

Découvrant dans le lit de mon amie Sanguèze qui se
prêta au jeu,
Toutes sortes d'informations pour ma reconstruction,
Que les crues de 2014-2015 m'avaient fort affecté,
Qu'un de mes éperons de pilier s'en était effondré.
Exerçant ainsi leur sagace réflexion jusque dans la rivière,
Ils trouvèrent que mon fond avait de sérieuses bases.
Je m'en senti tout fier et pensais alors aux hommes du
moyen âge (Puisqu'il paraît que ...)
C'est alors que mon amie Sanguèze me glissa dans l'oreille
Un soir où nous avions un peu fait brûler l'herbe
« Tu devrais lire ce qu'écrivit ce Ken Follett
Il paraît qu'il décrit bien dans « les piliers de la terre »
La savante construction des ouvrages qui perdurent
Quand la bêtise humaine ne les réduit pas à néant... »
Bien me pris donc d'aller à la bibliothèque
Sise un peu plus haut dans le bourg de Mouzillon
Enrichir mon savoir de ces sages descriptions...

Ces savants établirent une feuille de route
Avec de beaux dessins de mon allure prochaine,
Transmirent ensuite le tout à des compagnons
Exercés dans l'art de la reconstruction.
Ceux-ci me démontrèrent comme un jeu de mécano,
De lego diraient les enfants d'aujourd'hui,
Reposant chaque pierre avec son numéro,
Et remontant le tout dans un ordre impeccable.
Ils glissèrent aussi des broches dans mon squelette
Afin que des ans je supporte les outrages.
N'omettant pas aussi d'ajouter au passage
Ce qui me vaut maintenant cette capacité
De permettre qu'à toute heure de la journée
J'assure fièrement à celui qui demande
Le franchissement de l'onde de ma si chère amie,
Cet éclairage discret autant que susceptible
Qui n'aime pas que l'eau s'immisce dans ses tuyaux...
Vous le verrez ce soir à la nuit tombée...

Mais il se fait temps à cette heure
D'aller rejoindre ma mie qui craint tant le soleil
Quand il chauffe si fort qu'elle s'en évapore...

Aussi je vous remets aux bons soins des élus
Qui vont en quelques mots me donner une vie
Car je n'ai pas compris ce que ce mot veut dire

“ M'inaugurer ”

Comme si j'étais né de la veille, M'enfin
A vous, je me tais à jamais, Enfin pour
un moment ...

Le pont
ou Gilles des bords de la Sanguèze 28 juin 2019

Atelier Art et Renaissance SAISON 2019/2020

▶▶ EXPOSITION COLLECTIVE

des artistes peintres de l'Atelier Art et Renaissance

le samedi 21 et dimanche 22 septembre de 10h à 18h

à la salle des Tilleuls de Mouzillon.

Entrée gratuite.

Vernissage le samedi 21 à 18h.

Cette exposition présente plus de 100 toiles de 25 artistes dirigés par Galina Courtois Moussina elle-même artiste peintre.

Ces tableaux sont le travail de l'année, en atelier ou en plein air, aux pinceaux et/ou aux couteaux, avec des thèmes très variés (nature morte, portrait, paysage...).

Ce temps d'exposition se veut aussi un moment de rencontre avec les artistes et le professeur.

Vous aurez aussi la possibilité de vous inscrire pour venir vous joindre aux élèves de l'atelier pour l'année à venir, que vous soyez débutant ou confirmé.

Un essai gratuit vous est proposé à la rentrée.



Les cours sont répartis sur plusieurs jours dans la salle 2 du centre Mathilde Sauvion.

- Le mardi de 14h à 17h
- Le jeudi de 9h à 12h et de 14h à 17h
- Le vendredi de 9h à 12h et de 14h à 17h

▶ Pour tout renseignement, contactez Galina au 07 85 58 66 85
gala-courtois@hotmail.fr

Inscriptions à l'école de Musique PÔLE LOIRE DIVATTE / PÔLE FORTISSIMO

De nombreuses activités musicales sont proposées : le jardin musical permet aux plus petits (dès 1 an), accompagnés d'un adulte, de découvrir et de pratiquer la musique.

L'école offre la possibilité à des enfants de Moyenne Section, Grande Section et CP de s'initier à la fois à la danse et à la musique en étant encadré par deux professeurs (en partenariat avec le centre socioculturel Loire-Divatte).

L'école de musique propose une large gamme d'instruments et de pratiques collectives : des plus connus comme la guitare, le piano, la flûte aux plus rares comme le basson, l'alto, le cor, la contrebasse et le hautbois, le jazz, les musiques actuelles amplifiées, la Musique Assistée par Ordinateur et le chant.

Si les propositions sont nombreuses pour les plus jeunes, les adultes ne sont pas en reste avec les ensembles vocaux, les ateliers djembés, les ensembles et les ateliers de découverte instrumentale.

Pour s'inscrire (ou se réinscrire) :

- Mercredi 4 septembre - 16h00 - 19h30 à Divatte sur Loire
- Jeudi 5 septembre - 7h00 - 19h30 à La Chapelle Heulin

▶ Plus d'informations sur www.ecoledemusiqueloiredivatte.fr



Apprenez à danser dans le vignoble AVEC MOUZIDANSONS !

Cours de rock, latines et danses de salon les samedis matin à Mouzillon et lundis soir au Pallet, et cours en solo latines et swing les mardis soir au Pallet.



Inscriptions et cours d'essai gratuit en septembre.

▶ Contact 06 14 15 93 80 - www.mouzidansons.fr

Service civique ÉCOLE LA SANGUÈZE

- ▶ Vous avez entre 18 et 25 ans.
- ▶ Vous souhaitez travailler avec des enfants.
- ▶ Vous profiterez de l'expérience de l'équipe enseignante pour mener des activités variées en autonomie tout en étant accompagné.

Mission principale : Participation à la gestion de la bibliothèque d'école

- entretien des livres, classement, mise en valeur d'ouvrages ;
- mise en place d'activités permettant aux enfants de se familiariser avec le fonctionnement de la BCD (prêt, lecture, recherches, projets ...)

Bibliothèque DE MOUZILLON

Contes, jeux, expositions, spectacles illustrés, rencontres d'auteurs, ateliers,... retrouvez toute la programmation du réseau des bibliothèques dans l'agenda du semestre !

A Mouzillon, rendez-vous le 5 octobre pour des lectures et jeux en anglais !

HI KIDS ! LECTURES ET JEUX EN ANGLAIS

Et si votre enfant se mettait à l'anglais ! Laurence Charroy et les bibliothécaires vous proposent lectures d'albums et découverte d'applications.

Samedi 5 octobre de 10h30 à 11h30

Bibliothèque de Mouzillon

Pour les enfants de 3 à 6 ans et leurs parents

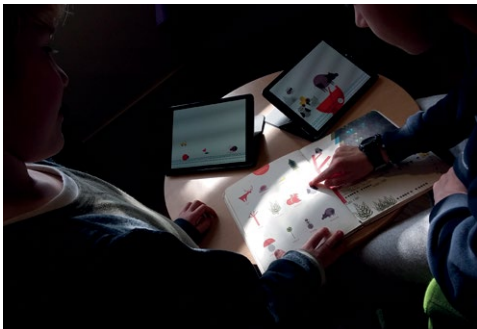
Retrouvez toutes les animations du réseau dans les news de la CCSL ou sur notre site internet.

POUR RAPPEL

Tarifs d'inscription au réseau des bibliothèques (pour la famille, pour 12 mois) :

- Gratuit pour les nouveaux arrivants sur présentation d'un bon cadeau à retirer en mairie.
- 15 € pour les résidents de la Communauté de communes
- 25 € pour les non-résidents.

➤ Réseau des bibliothèques 02 40 33 91 84
bibliotheques@cc-sevreloire.fr
www.bibliotheques.cc-sevreloire.fr



Club HÉLICOHEULINOIS

Le club Hélicoheulinois est ouvert à toute personne souhaitant partager la passion de l'aéromodélisme.

Nous pratiquons le vol en salle le vendredi soir à la chapelle Heulin à partir de 20h et sur un terrain situé à Vallet pour les plus gros appareils.

Le club organise une **porte ouverte et d'échanges le 7 septembre** au Pôle Sud Basse Goulaine, des membres de l'association vous feront découvrir les activités du club.

Si vous souhaitez adhérer à l'association ou prendre des informations, contactez le Président au 06 79 32 43 00, par mail : helico.heulinois@free.fr ou venez nous rencontrer un vendredi soir à la petite salle des sports à la Chapelle-Heulin.



Loire Goulaine IKEBANA OHARA

L'art de l'IKEBANA consiste à faire vivre les fleurs.

C'est aussi l'art de vivre avec les fleurs.

L'art IKEBANA permet de retrouver les grands équilibres de la nature et de mettre en valeur les végétaux de la saison.

L'association Loire Goulaine Ikébana Ohara vous propose une **démonstration gratuite** par les professeurs d'art floral japonais Ikébana Ohara **vendredi 13 septembre, salle des cours, 3 rue des Moulins au Loroux Bottereau à 18h30.**

Les cours pour les personnes débutantes ont lieu une fois par mois, le vendredi soir (18h30-20h30) d'octobre à juin.

➤ Contact X. Bénureau 06 85 16 71 66 ou A. M. Chon 02 40 06 44 38
xavierbenureau@free.fr



ANNÉE SCOLAIRE 2019-2020

Tâches annexes :

- valorisation du site internet de l'école ;
- mise en place avec l'équipe enseignante d'ateliers informatique ;
- assister les enseignants, pendant les temps de classe et notamment lors des activités sportives, artistiques, scientifiques et des sorties.

➤ Contact :
 école La Sanguèze, 7 rue de l'Evêché
 02 40 36 35 06

Université Permanente de Nantes

ANTENNE DE VALLET

MATINÉE D'INSCRIPTION POUR LA SAISON 2019-2020

L'équipe d'animation vous accueillera au cinéma le CEP pour les adhésions à l'antenne de Vallet le samedi 7 septembre de 9h30 à 12h30.

Les inscriptions seront également possibles avant notre 1^{ère} conférence prévue le lundi 14 octobre.

La sortie culturelle en Mayenne est prévue le jeudi 26 septembre départ parking du Champilambart à 7h30 retour vers 20h30.
(il reste quelques places disponibles.)

CréAccueil INSCRIPTIONS

L'association CréAccueil s'adresse à toute personne aimant et/ou recherchant les contacts humains. Pour les nouveaux arrivants dans la région, CréAccueil favorise leur intégration sur leur nouveau lieu de vie.

L'association propose des activités très variées : cartonnage, randonnées pédestres (12, 8 ou 4 kms), encadrement, vannerie, scrapbooking, art floral, vannerie, broderie, couture, atelier cuisine, aquarelle, gravure sur verre, patchwork, tricot, mosaïque, etc...

Tous les animateurs sont bénévoles.

La cotisation annuelle est fixée à 32 € pour les individuels et à 52 € pour une famille.

Les inscriptions pour l'année 2019-2020 se dérouleront à la salle située 5, rue de la Bourie à VALLET :

- Le 3 septembre de 9h à 20h (journée continue)
- Le jeudi 5 septembre de 19h à 20h
- Le samedi 7 septembre de 9h à 12h

L'association organise également deux bourses aux vêtements (octobre et avril) et une bourse aux jouets (novembre).

Une permanence est assurée de septembre à décembre le vendredi de 9h à 10h30 (sauf pendant les vacances scolaires).

PEPS Eurêka

DONNEZ DU PEPS À VOS NEURONES ET À VOTRE VIE !

Dans le cadre de ses actions de prévention, la MSA Loire-Atlantique - Vendée met en place des ateliers PEPS Eurêka sur la commune de Saint-Julien de Concelles en partenariat avec le Centre Local d'Information et de Coordination « Atout'âge ».

Si « avoir du peps » c'est avoir de l'enthousiasme et déborder d'énergie, le sigle PEPS signifie Programme d'Education et de Promotion de la Santé. Accolé à Eurêka, cela donne PEPS Eurêka : un cycle d'ateliers de 10 séances visant la bonne santé cognitive et le mieux vivre.

Le programme PEPS Eurêka vous permettra de comprendre le fonctionnement du cerveau et de la mémoire et de prendre conscience qu'il existe des facteurs susceptibles d'optimiser l'efficacité de celle-ci, ou au contraire de l'entraver.

A travers des exercices ludiques, PEPS Eurêka permet d'améliorer sa mémoire au quotidien tout en se divertissant.

EN PRATIQUE

PEPS Eurêka comprend 10 séances hebdomadaires de 2h30.

Toute personne à partir de 55 ans, peut s'inscrire, quel que soit son régime de sécurité sociale.

▶ RÉUNION D'INFORMATION

Le mardi 10 septembre à 14h00

Salle Saulnier, Rue des Heurthauds
44450 Saint-Julien-de-Concelles

Les inscriptions aux ateliers se feront à l'issue de la réunion.

Le cycle d'ateliers débutera à partir du **mardi 8 octobre**.
Tarif : 30 € le cycle.

▶ Contact Pôle Prévention MSA : 02 40 41 30 83.



Muses EN TROC

Cette année pour sa 17^{ème} édition, Muses en Troc change de lieu et vous accueille désormais sur l'espace verdoyant du site des Jardins du Gotay, les 6, 7 et 8 septembre.

La programmation s'internationalise et a le plaisir d'accueillir la compagnie espagnole **Zero en Conducta**, qui présentera deux spectacles remarquables : *La danse de Brigitte* et *Hé man He*, une narration à travers le mime, la danse et l'art du geste ainsi que **Lejo**, la compagnie hollandaise avec *Hands up*, un spectacle de marionnettes à doigts, drôle et original qui ravira petits et grands. Pour le grand plaisir des tout petits, **Grelette et Cie** est de retour avec le conte musical *Les découvertes de Grelette*. La **Cie La Main s'affaire**, spectacle de cirque de rue alliera burlesque et portés acrobatiques bluffants. Le groupe **Solar project** ensoleillera la soirée du samedi avec sa musique soul-funk et **The Royal Premiers** celle du dimanche soir avec un savoureux cocktail à vous décoller les semelles de vos boots. **Ekko kino** c'est le ciné concert du groupe **Ekko**. Et **Mireille**... C'est Mireille !

Et d'autres compagnies à découvrir dans le dossier de presse...

➤ Réservation billetterie : 06 27 77 53 08 - Vide grenier : 06 61 26 65 44
Site : www.musesentroc.com
Facebook : <https://www.facebook.com/Muses-en-troc-108598794910/>



Vide dressing à BARBECHAT

L'association « Penderie de folie » organise son 4^{ème} vide dressing automne/hiver le Week-end du 5 et 6 octobre 2019 à Barbechat, de 9h00 à 20h00 le samedi et 9h00 à 12h00 le dimanche.

Environ 3 500 articles sont exposés sur portants et classés par taille et catégories dans un hangar de 350m², vous y trouverez des vêtements, des accessoires, des bijoux, des sacs, des chaussures, des foulards, des bonnets... à des prix tout doux.

Si vous souhaitez vous inscrire pour vendre vos vêtements, n'hésitez pas à nous contacter avant mi-septembre.

➤ Contact 06 09 77 84 77



Faites des économies, LES BONS TUYAUX !

Par atlantic'eau, votre service public de l'eau potable.

A la maison, réduisez le débit sans négliger le confort

- Régulateur de débit, aérateur d'eau, mitigeur thermostatique, chasse d'eau à double commande : équipez vos salles de bain et sanitaires
- Changement de lave-vaisselle ou de lave-linge : faites le choix d'équipements économes en eau
- Exploitez vos appareils ménagers en mode éco et sans les surcharger

Au jardin, soyez malins

- Récupérez l'eau de pluie (ou l'eau de cuisson)
- Arrosez en soirée ou en début de matinée
- Privilégiez le goutte-à-goutte ou l'arrosoir pour cibler les racines
- Formez un paillis au pied des plantes pour préserver l'humidité du sol

Plus d'astuces et d'idées d'économies sur ademe.fr

➤ Retrouvez toutes vos démarches et conseils sur le site d'atlantic'eau : www.atlantic-eau.fr



Journées Européennes du Patrimoine, vendanges en famille et visite nocturne du Hellfest

AU PROGRAMME DE LA RENTRÉE

Pays et Musée du Vignoble Nantais proposent un programme riche d'animations pour cette rentrée. Habitants et visiteurs du territoire pourront y découvrir ou redécouvrir des classiques de la saison : les Journées Européennes du Patrimoine ou bien les Vendanges en famille.

Mais aussi de belles nouveautés telles qu'une soirée Halloween sur le site du Hellfest ou une visite architecturale du Musée à l'occasion des Journées nationales de l'architecture.

➤ Découvrez le programme détaillé et toutes les informations pratiques sur les sites www.vignoble-nantais.eu et www.musee-vignoble-nantais.fr



Vendanges en famille © David Gallard

La Rentrée du Vignoble à Vélo, LE 1^{ER} DIMANCHE DE SEPTEMBRE

Participez à la randonnée vélo organisée le dimanche 1^{er} septembre par la Communauté de communes Sèvre & Loire et l'Office de tourisme du Vignoble de Nantes.

Départ au Pont de l'Ouen

Rendez-vous au Pont de l'Ouen à Haute-Goulaine pour un départ entre 9h et 10h30. Inscription gratuite pour une boucle de 20 km, ponctuée d'étapes festives et gourmandes, à la découverte des paysages naturels des marais de Goulaine et du patrimoine local.

➤ Renseignements :
Office de Tourisme du Vignoble de Nantes - Bureau d'accueil à Vallet
2bis place Charles de Gaulle 44330 Vallet
02 40 36 35 87 - accueil.vallet@levignobledenantes.com
www.levignobledenantes-tourisme.com

RENDEZ-VOUS
AU PONT DE L'OUEN
À HAUTE-GOULAINÉ
LE 1^{ER} SEPTEMBRE
POUR LA RENTRÉE DU
VIGNOBLE À VÉLO

Spectacles pour enfants
/ groupes de musique /
chasse au trésor / activi-
tés sportives / découverte
nature / dégustations des
produits locaux



Accompagnement social

LES CENTRES MÉDICO-SOCIAUX DU DÉPARTEMENT DEVIENNENT LES ESPACES DÉPARTEMENTAUX DES SOLIDARITÉS

Pour renforcer la qualité de son accueil social et créer plus de liens avec ses partenaires, le service social du Département évolue.

A compter du 2 septembre, les centres médico-sociaux deviennent des espaces départementaux des solidarités. Ce changement de nom ne modifie ni le lieu ni les modalités d'accueil déjà en place.

LES SERVICES DU DÉPARTEMENT PRÈS DE CHEZ VOUS

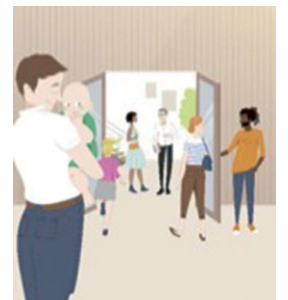
Les professionnel-le-s du Département, médecins, sages-femmes, puéricultrices de la protection maternelle et infantile, secrétaires médico-sociales et assistantes sociales continuent donc de vous accueillir à l'adresse suivante :

➤ Espace départemental des solidarités Le Loroux-Bottereau - Vallet

• Site du Loroux-Bottereau
15 route de Barbechat
44430 LE LOROUC-BOTTEREAU
Tél. 02 76 64 25 00

• Site de Vallet
48 rue d'Anjou
44330 VALLET
Tél. 02 40 33 96 19

Infos sur loire-atlantique.fr/eds



CPAM LE DOSSIER MÉDICAL PARTAGÉ, LA MÉMOIRE DE VOTRE SANTÉ

Médicaments, vaccins, résultats d'analyses, allergies,...
Comment se souvenir de tout ce qu'il faut dire à son médecin ? Avec le dossier médical partagé, toutes vos informations santé sont conservées, en toute sécurité, et dans un seul endroit. Vous pouvez les partager avec les professionnels de santé de votre choix : votre médecin traitant bien sûr, mais aussi le pharmacien, les spécialistes, le chirurgien-dentiste,...

Gratuit et confidentiel, le DMP vous permet d'être soigné plus efficacement et facilite votre prise en charge médicale (notamment en cas d'urgence). Il limite également les risques d'accidents liés à l'utilisation des médicaments et la redondance des prescriptions.

A noter : Votre DMP est conservé par un hébergeur de données de santé situé en France, ayant reçu un agrément du Ministère en charge de la santé.

QUELLES INFORMATIONS CONTIENT VOTRE DMP ?

Outre les informations apportées par les professionnels de santé consultés (synthèses médicales, comptes rendus d'hospitalisation, résultats d'analyses ou d'examens...), l'historique de vos soins des 24 derniers mois est automatiquement alimenté par l'Assurance Maladie. Vous pouvez le compléter, en quelques clics, depuis l'appli dédiée ou le site dmp.fr; des renseignements utiles à votre suivi médical : groupe sanguin, allergies, par exemple. Il vous est aussi possible d'indiquer la personne à prévenir en cas d'urgence ainsi que vos directives anticipées.

COMMENT CRÉER VOTRE DMP ?

- > En ligne, sur le site dmp.fr
 - > Auprès d'un professionnel de santé équipé d'un logiciel adapté
 - > Dans l'un des points d'accueil de votre CPAM (la liste est disponible sur le site ameli.fr)
- **Inscription au 02 40 46 27 52 (répondeur)**



Sécurité sociale des étudiants : CE QU'IL FAUT SAVOIR !

La fin du régime de sécurité sociale des étudiants interviendra au 1^{er} septembre. Aucune démarche n'est à effectuer, sauf pour les étudiants étrangers.



- **Pour les étudiants déjà affiliés pour l'année 2018-2019 à une mutuelle étudiante.** Dès le 1^{er} septembre, ils basculeront automatiquement et gratuitement au régime général de l'Assurance Maladie et seront rattachés à la CPAM de leur lieu de résidence.
- **Pour les bacheliers qui deviennent étudiants en 2019.** Rien ne change pour eux, ils restent affiliés à leur régime d'origine, le plus souvent celui de leurs parents (Assurance Maladie, MSA, régimes spéciaux,...).
- **Pour les étudiants étrangers qui viennent pour la 1^{ère} fois en France pour leurs études.** Depuis la rentrée 2018, les étudiants étrangers qui s'inscrivent dans un établissement d'enseignement supérieur doivent s'affilier à l'Assurance Maladie sur le site www.etudiant-etranger.ameli.fr. Cette démarche n'est pas à renouveler s'ils poursuivent leurs études en France pour plusieurs années universitaires.

▶▶ LES BONS RÉFLEXES

Pour une prise en charge optimale de ses frais de santé, chaque étudiant doit adopter dès à présent les bons réflexes :

- 1/ créer un **compte ameli** sur www.ameli.fr ou sur l'appli ameli, notamment pour vérifier :
 - son relevé d'identité bancaire (RIB) pour obtenir ses remboursements,
 - son adresse postale,
- 2/ déclarer son **médecin traitant**,
- 3/ mettre à jour sa **carte Vitale**, via les bornes installées dans les CPAM, en pharmacie et dans les établissements de santé,
- 4/ ouvrir son **dossier médical partagé (DMP)** sur www.dmp.fr, pour retrouver toutes ses informations santé en un seul endroit !



À vos agendas
....

* 1^{ER} SEPTEMBRE

Vignoble à Vélo, Office de tourisme du Vignoble de Nantes et CCSL,
départ à 9h, pont de l'Ouen à Haute-Goulaine



* 3 SEPTEMBRE

Conseil Municipal, Municipalité,
20h30, salle du Conseil



* 14 SEPTEMBRE

Concours de pétanque ouvert à tous en doublette,
Amicale Laïque section pétanque,
13h30, aire de la Motte



* 19 SEPTEMBRE

Réunion mensuelle, V.I.S.A.,
20h, Espace Buxeria,
la Boissière du Doré

* DU 21 AU 22 SEPT.

Exposition peinture,
Art & Renaissance,
de 10h à 18h, salle des Tilleuls

JUILLET
AOÛT
SEPTEMBRE
OCTOBRE

* 22 SEPTEMBRE

Randonnée pédestre à Guérande (journée),
Vert à pied,
rendez-vous sur la place de la Vendée

—
Vide lotissement,
de 9h à 17h, lotissement du Plessis

* 27 SEPTEMBRE

Commémoration aux casques bleus,
11h, cimetière de Mouzillon

MANIFESTATION
À VENIR

—
13 OCTOBRE,
Rando Moule,
Comité des Fêtes