



Notre Pont ...

Dans une période plus contemporaine, on se souvient de Monsieur DAROS Pierrot et Suzanne qui tenaient une crêperie dans ces lieux. Dans une ambiance toute particulière, ils vous présentaient l'album de photos et de cartes postales en guise de menu.

Témoin de notre histoire, notre pont a vu passer tant de personnages célèbres ou non.

Tous les rois de France, depuis Philippe Auguste ou le long cortège de Marie d'Anjou venant de Chinon pour un séjour à Montrichard ... François 1^{er} accompagnant Charles Quint de Loches à Chenonceaux ...

Sans oublier les heures troubles de l'exode de 1940, où tant de personnes empruntaient cet ouvrage pour rejoindre la zone libre, la destruction de ses arches centrales que des soldats français du génie feront sauter pour retarder l'avance allemande le 19 juin 1940.

Ces arches reconstruites en 1940 ont échappé de justesse à une seconde destruction en 1944.

À nouveau miné par les troupes d'occupation, tout est prêt pour la mise à

feu le 2 septembre, quand un contre-temps allemand permet à Monsieur Anatole BODARD, artificier, de neutraliser l'amorçage des explosifs, explosifs qui sont restés sous notre Pont jusqu'à ce que les plongeurs, venus vérifier ses piles, les retirent lors de leur inspection.

Mais la star n'en finit pas de briller, quelques réalisateurs ne se sont pas trompés au fil des ans, la caméra a figé le pont, les fictions, tels les 3 mousquetaires, ou un film muet en 1920 où une diligence dépose une voyageuse aux portes de la Maison du Passeur.

En septembre 2004, notre Pont brille de ses nouvelles étoiles. Lors d'une réception, il reçoit le 1^{er} prix Lumière 2004, malheureusement, le vandalisme et l'usure des éléments ont réduit à néant cette belle réalisation.

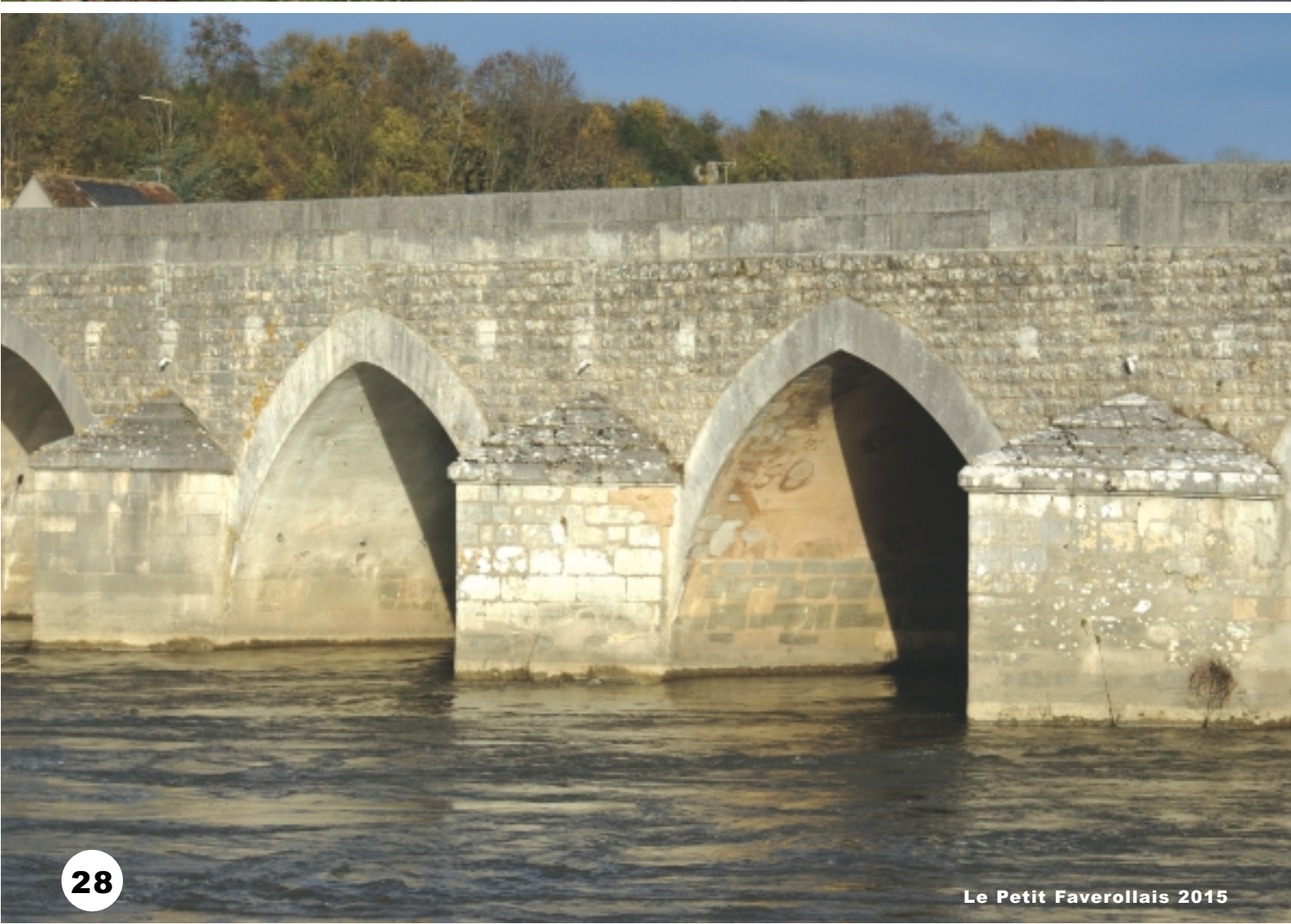
Mais, le saviez-vous, en 2009, les Amis du Vieux Montrichard font référencer le pont parmi les 500 plus beaux ponts de France.

Nous ne pouvons que lui souhaiter d'avoir une vie aussi active pour les 10 prochains siècles à venir.





Notre Pont ...



AEB
LOCATION-VENTE

Le bon outil au bon moment

Les outils du professionnel au service du particulier

www.aeb-branger.fr
contact@aeb-branger.fr

MAGASIN OUTILLAGE
MATÉRIEL NEUF ET OCCASION

Monthou s/Cher - Blois - Romorantin - Vendôme

Pour toutes distillations de fruits ou autres



Contactez l'Alambic de Faverolles sur Cher présent en janvier

Je distille dans le 36 - 37 - 41

Pour tout renseignement, contactez moi au :

06 86 91 05 90

ATTRACTIF COIFFURE
7, RUE DE TOURS
41400 MONTRICHARD

02 54 32 86 09

journée continue vendredi et samedi

Energies renouvelables
Plomberie-sanitaire
Chauffage

Bardet
Mathieu et Aurélien Fournier

HALL D'EXPO

QUALIBAT
Qualifluid
Professionnel du Gaz
LES PROS de la performance énergétique

Tél. 02 54 32 07 54 | www.bardet-sn.com | Montrichard

SARL BOISBOURDIN

INSTALLATION PLOMBERIE - DEPANNAGE ELECTRIQUE
CHAUFFAGE CENTRAL - RAMONAGE
AMENAGEMENT de COMBLE

9, rue du Château d'Eau
41400 SAINT JULIEN de CHEDON

N° de Siret: 493 933 717 00016 TEL/FAX 02 54 32 70 26

Entreprise de MAÇONNERIE

CAVEAUX - MONUMENTS FUNÉRAIRES
CARRELAGE - ISOLATION

Jean-Pierre BICQUEMARD

2 RUE DES FAUVETTES "LES LIÈVRETTES" MONTRICHARD

☎ / FAX : 02 54 32 09 44

ELECTRICITE GENERALE

Installation - chauffage - entretien - dépannage
Isolation - Faux plafond - Plomberie sanitaire
Aménagement de magasin

MICHEL CADORET

7, rue de Bourré - 41400 PONTLEVOY

☎ 02 54 32 58 54 Port. 06 10 03 92 93

E.mail : elect.mcadoret@sfr.fr

Carrefour market
FAVEROLLES SUR CHER

Grâce à votre carte de fidélité : 5% de réduction

OUVERT LE DIMANCHE MATIN

3 Rond point Montparnasse
41 400 FAVEROLLES SUR CHER
Tél: 02.54.32.02.05

Horaires d'ouverture
Lundi - Mardi - Mercredi - Jeudi : 8h30-12h30 et 14h30 à 19h30
Le Vendredi et Samedi de 8h30 à 19h30 et le Dimanche de 9h à 12h30

citeos

Eclairage public
Mise en valeur
Illuminations
Equipements urbains

Et la ville vous sourit !

02.47.67.80.25 - tours@citeos.com

A.U
SELARL CABINET & ARCHITECTURE URBANISME

Jean Pierre CAILLAUDEAU - Mathieu ALBERTINI
ARCHITECTES DPLG ASSOCIES

SELLES SUR CHER 41 130 - 8 avenue Cher Sologne

☎ 02 54 97 61 62 ☒ 02 54 97 42 12
cau-architectes.fr

Les réunions de quartiers

Repas à la Bigotterie

C'est sous un soleil radieux que les voisins de la Bigotterie se sont réunis le dimanche 22 juin.

Cette année, le rendez-vous était donné sur la terrasse du n°24 !

Après avoir dégusté le punch de Christophe et Nathalie, place à la dégustation des petits plats de chacun.

Pour finir, une partie de boules pour les hommes et une petite marche pour les femmes !

Et comme il restait un peu de punch ... un dernier verre s'est donc imposé avant de se donner rendez-vous en 2015 !



Fête des voisins 2014 à La Testuère



La fête des voisins à la Testuère est synonyme de bonne humeur et convivialité. Cette année nous avons eu la surprise de découvrir ce qu'un artisan boulanger pouvait réaliser. « Grandiose ».

Ce n'est plus une fête de quartier mais un rendez-vous de la gastronomie. La place me manque pour nommer ici tous nos chefs.

Bien entendu, jeux, chants, histoires ont ponctué la journée.

Vivement l'année prochaine pour de nouvelles surprises.

7^{ème} édition du repas de quartier de La Leschère



Tous les habitants de La Leschère attendaient cette journée avec impatience, c'est sous un superbe soleil que le traditionnel repas du quartier a eu lieu le samedi 6 septembre.

Comme chaque année de nouveaux habitants du quartier se joignent à cet événement.

L'organisation de cette journée est maintenant bien rodée car tous les convives participent à la préparation des aménagements et du repas.



La traditionnelle marquisette a ouvert l'appétit de tous les convives qui confectionnent les plats du buffet avec en prime cette année un excellent barbecue à base de poulet.

Cette rencontre est toujours aussi agréable et permet à chacun de converser dans la joie et la bonne humeur.

Rendez-vous en 2015.

Durdon



Peut-être est-ce le nom qui veut ça, ce hameau en haut de la colline de Faverolles-sur-Cher connaît chaque fin juillet un repas de quartier convivial et joyeux.

L'orage a menacé puis s'est éloigné et a permis aux habitants de se retrouver autour d'une table bien garnie de victuailles et boissons.



Soirée à renouveler bien évidemment en 2015.

La Clémencerie,



Le 6 juin, les habitants de la Clémencerie et des hameaux voisins se sont rencontrés pour partager un moment ensemble.

Monsieur Selez à la batterie et son ami à l'accordéon se sont proposés pour animer cette soirée ce qui a permis aux danseurs de faire quelques pas sur une piste improvisée.



Les Hayes



Une occasion de mieux se connaître, de passer un bon moment de détente ensemble.

La fête des voisins organisée chez Philippe et Murielle BAN le 27 juin a rassemblé une vingtaine de familles.

En toute simplicité, les mets proposés ont fait le bonheur des convives pour ce rendez-vous sympathique qui s'est clos tard dans la nuit.

Un moment de détente agréable qu'il conviendra de renouveler.

Repas de quartier les Mouillepenses et du chemin de Garenne

Le samedi 5 juillet 2014, les habitants du quartier des Mouillepenses et du chemin de Garenne se sont retrouvés très nombreux chez Frédérique et Alexandre pour leur deuxième réunion de la fête des voisins.

C'est dans une ambiance conviviale que s'est déroulée cette soirée autour d'une table copieusement garnie de spécialités salées et sucrées confectionnées par chaque personne présente.

Rendez-vous est pris pour l'année prochaine.

Groupe
CHAVIGNY
 un univers de Solutions

WWW.GROUPECHAVIGNY.FR



CMA
 Matériaux de construction

17 rue de St-Aignan
 41400 FAVEROLLES/CHER
 Tél : 02 54 32 04 58
 Fax : 02 54 71 38 88

Des spécialistes à votre écoute



Camping ★★★★★
Couleurs du monde



Ouverture de mars à septembre
www.camping-couleurs-du-monde.com

Couleurs du monde - Camping - Caravaning

1 rond point de Montparnasse - 41400 Faveroles sur Cher
 02 54 32 06 08 - 06 74 79 56 29

CLOUÉ
 S.A.S

Votre spécialiste matériels
 de motoculture et outillages de jardin

Kubota Husqvarna TORO univert



Route de la Varenne - 41400 Angé - Tél. 02 54 32 50 20

Carpy Technique d'Isolation



Tous fluides industriels

la Larderie 41400 Faveroles s/cher
 Tél: 02 54 32 83 83 / Fax: 02 54 32 83 84

Traiteur
 Charcuterie fine



Béatrice et José
 Cruchet



Spécialités : Rillettes - Rillons & Andouillettes
 28 Rue Nationale - 41400 Montrichard
 Tél./Fax : 02 54 32 00 79

Sarl CUISINIER
ELECTRICITE GENERALE

www.electricien41-sarlcuisinier.fr



Protection et gestion de l'habitat
 traitement de l'air, isolation
 chauffage électrique, pompe à chaleur

13, chemin de la basse Vallée - 41400 ST JULIEN de CHEDON
 TEL 02 54 32 59 28 - E-mail: sarlcuisinier@orange.fr

DEPANNAGE 24H/24 - 06 88 07 67 00

QUINCAILLERIE
OUTILLAGE - GAZ

CUVIER - JAVELIER

41400 MONTRICHARD - Tél. 02 54 32 00 77

Dépôt : Zone industrielle
 Produits Métallurgiques - Air liquide

DAHURON
 Plomberie Chauffage



Dépannage Rapide
 Installation neuve & rénovation



2 route de St Aignan
 41400 Faveroles S/ Cher
 Tél: 06 30 11 46 57

DMS41



Didier DEVAUD
 06 76 02 00 51
 didierdevaud.41@orange.fr



22 Rue des Alouettes - 41400 PONTLEVOY
 Tél. 02 54 71 26 82 - Fax. 02 54 71 31 35

Domaine de la Chapelle
 Chambres D'Hotes et Gîte Rural

Phillip et Rebecca Sacker
 Domaine de la Chapelle
 1 Route des Maugeres
 41400 Faveroles sur Cher
 +33(0) 2 54 32 58 48



www.domaine-de-la-chapelle.com
domaine.de.la.chapelle@gmail.com

Le devenir des peupliers

Certains peupliers du parc communal de Faveroles-sur-Cher présentaient des signes de dépérissement. Pour des raisons de sécurité, leur abattage a été décidé.

Cette opération, confiée à la Sarl PLASSAIS domiciliée à Chissay-en-Touraine, nous a conduits à nous intéresser à cette entreprise agricole qui développe une nouvelle activité liée au bois, énergie renouvelable de notre pays dont le boisement est important.

Cette Société à responsabilité limitée fait partie de la CUMA (Coopérative d'utilisation du matériel agricole) "Bois Déchiquetage 41" basée au Temple dans le nord du département qui regroupe une cinquantaine de membres.

En premier lieu, la Sarl Plassais procède à l'abattage des arbres principalement de janvier à avril, ce sont essentiellement des peupliers, des trembles et des saules. Leur broyage a lieu sur place courant juin. Cette opération est très impressionnante. Les arbres sont d'abord entassés par une pelleteuse équipée d'un grappin, puis la déchiqueteuse elle aussi équipée d'un grappin reprend les tas pour les réduire en copeaux. Elle peut avaler des arbres allant jusqu'à 40 cm de diamètre ; au-delà de cette taille, la pelleteuse se chargera de les fendre préalablement. Les copeaux sont ensuite stockés sur une plateforme de 520 m² prévue à cet effet. Celle-ci a été inaugurée en juin 2013. À ce jour, 1 500 m³ de copeaux sont en attente d'utilisation. Ensuite, la fermentation des copeaux dure 2 mois et ce, jusqu'à une température de 80 degrés. Cette étape ne nécessite aucune intervention.

Il faut savoir que la valeur énergétique d'une tonne de copeaux est la même pour tous les bois (chênes, peupliers, ...) seul le volume change, 3,5m³ par tonne de chêne contre 4m³ de peuplier.

Ainsi, prêts à être brûlés, les copeaux sont vendus par l'intermédiaire de la Société coopérative d'intérêt collectif (SCIC) basée à Blois et dont le président est M. Marc Fesneau.

Ce mode de chauffage, qui nécessite un lieu de stockage important des copeaux ainsi que l'installation d'une chaudière spécifique, intéresse les particuliers dont la consommation en énergie est importante. Des structures collectives (exemples : clinique, lycée ou autres) sont déjà clients de cette entreprise.

L'économie potentielle de ce moyen de chauffage peut atteindre 50% par rapport à certains autres moyens habituels. Pour exemple, 7 à 8 m³ de copeaux par semaine suffisent à chauffer 3 maisons plus une piscine. Ainsi, l'installation d'une nouvelle chaudière est vite amortie.

Cette exploitation forestière, présente aussi l'intérêt d'utiliser et de rentabiliser les « mauvais bois » qui poussent très vite dans des régions humides comme la nôtre.



Patrimoine culturel

Pour la 3^{ème} année, l'église Saint-Aubin ouvrait ses portes aux visiteurs.

Le Ministère de la culture & de la communication avait placé les Journées européennes du patrimoine 2014 sous l'intitulé :

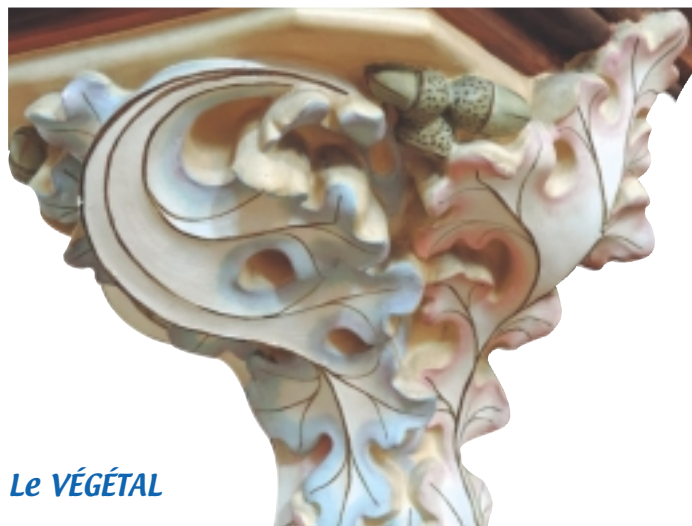
PATRIMOINE CULTUREL, PATRIMOINE NATUREL « LA PIERRE (le bâti), LE VÉGÉTAL ET LE MINÉRAL »

Au cours de cette visite, on pouvait découvrir ces trois éléments où **la pierre** (le bâti) **le minéral** et **le végétal** se côtoient, ainsi que le langage des symboles en religion.

- **La PIERRE** : élément principal, partout présente : édifice, bénitier, fonts baptismaux, statues, ...
- **Le VÉGÉTAL** : glands, pommes de pin, cep de vigne, fleurs, buis, palme,
- **Le MINÉRAL** : l'eau.

La PIERRE (le bâti)

La pierre représente la solidité, la durée. Elle vise un but, une signification. Ici la construction de l'édifice religieux fut le premier, en pierre, fin XI^{ème}, début XII^{ème} siècle. Lieu de prière et de recueillement, la halte du pèlerin, des gens de passage voire un refuge ...



Le VÉGÉTAL

Il a toute sa place, et y est fortement représenté dans l'église mais, aussi, autour de l'église. Nous le découvrons, notamment, sur les socles des statues de Saint Antoine de Padoue et Sainte Apolline où on voit, sculptés dans la pierre, des **glands** ; la statue de Saint Vincent (patron des vigneron) tenant une grappe de raisin, sa **palme** et son **cep de vigne** ; la statue de Saint Aubin tenant sa **palme** ; l'enfant Jésus du retable et sa branche de **buis** ; Jeanne d'Arc et Sainte Thérèse de l'Enfant Jésus où les socles, en pierre, sont soutenus par la **pomme de pin**.



Patrimoine naturel



Sur les vêtements sacerdotaux magnifiquement brodés, ainsi que certains objets du culte, les fleurs sont les plus représentées (rose, lys, iris, œillet).

À l'extérieur, l'église est admirablement fleurie par le personnel de la commune qui a su mettre en valeur l'édifice.

Le LANGAGE des SYMBOLES

La pomme de pin : symbole de l'immortalité qui représente, depuis l'antiquité, l'exaltation de la puissance vitale, la fécondité, le renouveau et la résurrection.

La pomme de pin est souvent représentée : elle ornaît le sommet du sceptre de Bacchus (Dionysos), Dieu de la vigne et du vin. C'était le sceptre de la « vérité manifestée ».

Le sceptre du Pape avec, en son centre, la pomme de pin qui symbolise le lien entre la terre (le corps) et le ciel (l'esprit). Au Vatican la plus grosse statue est une pomme de pin de 4 m de hauteur. Dans l'ancien presbytère (la maison qui jouxte l'église), se trouve une pomme de pin au début de la rampe de l'escalier.

Le gland : symbole d'abondance, de prospérité et de fécondité. Il figure au bout du cordon rouge qui entoure le chapeau des cardinaux, aux chapiteaux des colonnes ainsi que sur les blasons. Il symbolise aussi la naissance. Au sens spirituel, tout comme dans les attributs religieux, il désigne la puissance de l'esprit et la vertu nourrissante de la vérité, la vérité qui vient de deux sources : la nature et la révélation.

La palme : comme tout rameau, toute branche verte, la palme est considérée comme symbole de vitalité, de victoire sur la mort et le mal, d'ascension et d'immortalité. C'est pour cela que les chrétiens se sont saisis de ce symbole pour évoquer la glorification de leurs martyrs. La palme remplacée par le buis évoque la résurrection.

Le buis : symbole d'immortalité, d'éternité. Le dimanche des Rameaux est le dernier dimanche avant Pâques, il ouvre donc la Semaine Sainte. Durant la messe de ce dimanche, on commémore l'entrée triomphale de Jésus dans Jérusalem.

L'évangile raconte que Jésus décide de faire une entrée solennelle pour se manifester auprès de la foule comme étant le messie. En souvenir de cet épisode de la vie de Jésus, des processions sont organisées. Selon les régions les branchages utilisés peuvent varier : le buis est souvent utilisé en France, sauf dans le sud où on emploie le laurier et l'olivier.

Les fleurs : par leurs couleurs, leurs vertus ou leurs formes, ont un caractère symbolique très important. Nous les retrouvons fréquemment dans la religion catholique, sur les vêtements sacerdotaux mais aussi sur les objets du culte... Les plus symboliques sont :

- **La rose** : particulièrement riche en métaphore. À l'origine, selon certains Pères de l'église, elle était dépourvue d'épines. Celles-ci ne seraient apparues qu'après la Chute, pour rappeler à l'Homme sa faute originelle. Fleur royale, elle deviendra l'emblème de Marie et toute une série d'œuvres d'art montrera la Vierge avec cet attribut.

- **L'œillet** : dont le nom grec latinisé, Dianthus, signifie « fleur de Dieu » est l'un des nombreux symboles du Christ. Sa forme rappelle, en effet, celle du clou, et a été rapprochée des clous de la Passion.

- **Le lys** : du fait de sa couleur blanche, restera, jusqu'au XVI^{ème} siècle, privilégié pour représenter la pureté. Mis entre les doigts de Marie, elle symbolise aussi l'Immaculée Conception. La Vierge, elle-même, étant comparée au lys admirable de candeur, à la fleur la plus belle du paradis.

Le cep de vigne ou Sang du Christ : la vigne symbolise le Seigneur qui est la Vigne et, ensuite, les membres de son église qui en sont les sarments. Elle nous rappelle le mystère de l'Eucharistie. La vigne est la première plantation de Noé dans la Genèse (Gn9 : 20).

Dans le nouveau testament, c'est la transformation de l'eau en vin, lors des Noces de Cana, à l'ivresse érotique et brûlante du Cantique des Cantiques.

Le cep de vigne et son fruit sont fréquemment cités dans les Écritures, et sont généralement considérés comme des symboles du Christ, du sang versé lors de son sacrifice et de l'Eucharistie. Dans un célèbre passage de l'Évangile de Jean, le Christ affirme :

« JE SUIS LA VRAIE VIGNE ».

Patrimoine culturel

Patrimoine naturel

Le MINÉRAL

L'eau conductrice de divinité et de vie éternelle. L'eau mélangée au vin lors de l'Eucharistie représente l'humanité qui se mélange dans le sang du Christ. Elle porte le rôle d'eucharistie et de résurrection. Ce sont les baptêmes qui établissent la reconnaissance au christianisme. L'eau est symbole de passage ! L'eau renferme une forte puissance symbolique. L'eau reste précieuse « Don de Dieu ».

Les visiteurs de toutes communes avoisinantes et ceux plus éloignés (Romorantin et région parisienne), ont été très étonnés de cette richesse que nous possédons dans notre église (vêtements sacerdotaux, objets du culte, livres, ...), et de la sauvegarde de notre patrimoine (le bâti).



Je remercie Monsieur Bernard GIRAULT, maire de notre commune, les conseillers municipaux pour cette sauvegarde, le personnel de la commune et les bénévoles de l'église Saint Aubin pour leur soutien et leur aide apportés à cette exposition.

Danielle GOBLET
Sacristine, responsable de l'église

Semaine d'école à 4 jours 1/2

Prévue pour la rentrée scolaire 2013-2014, nous avons compte tenu de la complexité, du flou, de la fatigue des enfants et du coût de cette réforme, demandé comme la quasi-totalité des communes, le report d'une année en espérant l'annulation pure et simple de ce projet.

Le ministère ne changeant pas de position, nous avons, en concertation avec les enseignants et les parents d'élèves, mis en place de nouveaux horaires et des activités périscolaires le mercredi matin entre 11 et 12 heures, qui sont réparties en plusieurs ateliers :

- le judo avec Jean-Claude COUTANT à la salle du Temps Libre,
- la salle de sport à l'école avec Viviane SIMONÉ pour faire du théâtre,
- à la garderie avec Marie-Claude et Sylvie, les deux ATSEM pour les arts plastiques,
- à l'espace bibliothèque des enfants avec Françoise, Yvette et quelques fois d'autres bénévoles qui ont pris en charge l'atelier lecture interactif.



Ce sont 90 enfants sur les 130 inscrits à l'école qui participent aux différentes activités, les enfants ne participant pas peuvent quitter l'école à 11 heures ou rester à la garderie avec Micheline et Annick.

Pour assurer ces TAP, il a fallu augmenter les heures des intervenants, des ATSEM, de la garderie, prendre en compte le transport scolaire du mercredi matin. Nous avons estimé un coût supplémentaire de plus

de 13.000 € euros auquel il faut ajouter les achats nécessaires à la réussite de ces ateliers.

Pour cette année, nous allons percevoir en principe 90 € euros par enfant, pour les années à venir, la totalité de ces dépenses sera à la charge de la commune.

Une passionnée des arts

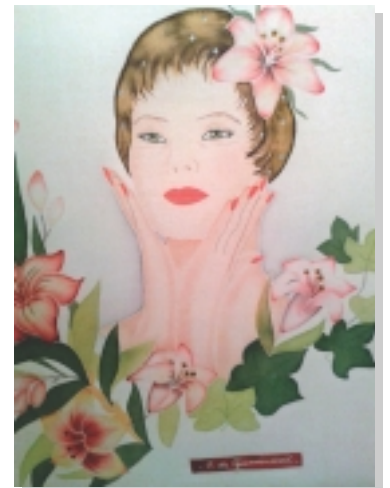
Madame Colette André

Née le 23 septembre 1928 à Vesoul dans une famille bourgeoise, Colette Matry de Goussaincourt habite le château familial jusque ses onze ans. Après un exode de deux ans dans le Tarn durant la Seconde guerre mondiale, elle revient avec sa famille à Versailles où elle est scolarisée et obtient son baccalauréat général. C'est une passionnée d'art sous toutes ses formes et cela malgré la réticence de toute sa famille qui ne voit pas d'un très bon œil cette « lubie ». Pourtant elle est très douée (chant, dessin, danse ...) et bénéficiera de la complicité de sa maman pour suivre quelques formations clandestines à l'école d'art de Versailles où elle obtiendra un premier prix.



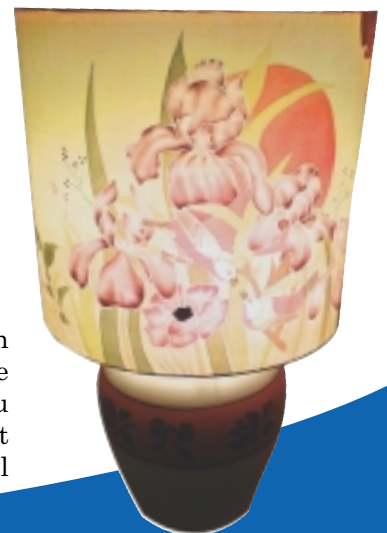
Elle se marie et travaille durant cinq années comme dessinatrice à l'I.G.N. (Institut géographique national) de Paris. Puis, changement de cap, elle est diplômée de gymnastique et devient professeur dans un institut privé à Antony pendant neuf ans.

Elle reviendra à sa passion première qui est le dessin au moment de la retraite et y consacrera une bonne partie de son temps, rattrapant les années perdues. Elle peint sur soie, foulards, tableaux, abat-jour, ses œuvres seront publiées dans une revue d'art à Lyon. Elle peint aussi quelques aquarelles, de la porcelaine, fait de la broderie et du crochet.



Elle découvre la photographie numérique

(une autre forme d'art ...). Pour cette gourmande de connaissances que rien n'arrête, elle prend des cours d'informatique et crée son propre site Internet le 6 juin 2012 (<http://colette.franceserv.com/index.php>) où elle met en ligne ses nouvelles créations : de magnifiques diaporamas musicaux visités jusque 400 fois par jour.



Après douze déménagements, elle pose ses valises en Touraine par pur hasard géographique. Elle ne regrette pas ce choix, et nous, nous sommes fiers d'avoir cette artiste hors du commun dans notre région, toujours débordante d'énergie et la tête pleine de nouveaux projets, arborant son perpétuel sourire, ce qui ne gâche rien.

Domaine de l'Audronnière

UMIS
UNION MUTUALISTE D'INITIATIVE SANTÉ
100 rue de la République - 41100 Faverolles-sur-Cher
02 54 98 28 87 15 - 02 54 98 28 87 15 - 02 54 98 28 87 15

ITEP *de l'Audronnière*
Institut Thérapeutique Éducatif et Pédagogique



*L'Audronnière 1ère phase
octobre 2012 - octobre 2013*

Qui sommes nous :

Géré par l'**Union mutualiste d'initiative santé** depuis 2008, le domaine de l'Audronnière est un **Institut thérapeutique éducatif et pédagogique**, situé à Faverolles-sur-Cher, financé par la sécurité sociale et placé sous l'égide de l'Agence régionale de santé (ARS). Il accueille des jeunes ayant des difficultés dans les apprentissages âgés de 5 à 18 ans. L'établissement accueille sur le site 50 jeunes, il est doté d'un service de 15 places supplémentaires pour accompagner les jeunes et leurs familles dans leurs différents lieux de vie (familles, établissements scolaires, associations, etc).

L'établissement est organisé autour de **deux pôles, un pour enfants et un pour adolescents**. Chaque pôle comprend des classes encadrées par des enseignants spécialisés de l'éducation nationale et des éducateurs, deux unités d'internat, une unité éducative de jour, un service thérapeutique encadré par des psychologues, psychiatre, orthophoniste et infirmière. Divers projets sont réalisés tout au long de l'année autour d'activités sportives, culturelles ... Pour organiser l'accueil, un service « transport », une équipe de cuisine, des maîtresses de maison, des personnels d'entretien, un service administratif et d'encadrement sont nécessaires.

Un équipement ouvert sur son environnement

Depuis 2008, l'ITEP et son service de proximité (Sessad), se transforment profondément. Acteur local en matière de prévention, de ressources sur les questions de handicaps, nous développons de nombreux partenariats. Notre volonté est de participer à la vie locale. Notre équipement (terrain de 38 hectares, salle de réunions équipées ...), nos matériels (véhicules, chapiteau, matériel d'impression, son et lumières ...) sont autant de moyens pour soutenir les associations dans le cadre de partenariat favorisant le développement local : **Projet de pépinière associative**. Notre établissement est aussi un acteur économique, employeur de 52 salariés, nous faisons travailler de nombreuses entreprises locales (taxis, électriciens, maçons, espaces verts ...).

Depuis trois ans, nous développons un partenariat avec le **Centre Jeunesse de Québec - Institut universitaire** dans le cadre de formations, de « recherche action » sur les meilleures pratiques cliniques, éducatives et pédagogiques. Nous ouvrons un service dénommé **IRRIS** (Initiative recherche en réseaux intégrés aux services). Son objectif est d'œuvrer pour la professionnalisation continue des professionnels, évaluer nos pratiques et soutenir l'innovation.



Domaine de l'Audronnière

Un projet de **centre équestre** implanté sur le site est à l'étude. Ce projet en partenariat est porté par deux entrepreneurs et la chambre d'agriculture. Nous espérons que ce projet verra le jour dans quelques mois.

Un établissement en pleine rénovation

Des travaux sont en cours de réalisation : deux nouvelles unités d'internat, une extension des locaux de soins et d'accueil des familles et mises aux normes accessibilité. Chaque unité de 350 m² pouvant accueillir 8 à 9 jeunes comprend une pièce à vivre avec cuisine, salle à manger, salon, bureau, lingerie, 2 salles de douches et wc, de nombreux rangements ainsi que 6 chambres de 2 à 3 lits. Ces aménagements doivent nous permettre d'accueillir chacun dans les meilleures conditions. Beaucoup reste à faire sur le site, mais notre équipe est mobilisée pour que notre domaine se développe le mieux possible et en harmonie avec notre territoire local. Une inauguration est prévue avant l'été. Nous réserverons le meilleur accueil aux associations locales et aux habitants de Faverolles-sur-Cher et des villes limitrophes pour vous présenter notre équipement qui doit être au service de tous.



Zoom sur un service en plein développement (Article rédigé par Bastien K, 15 ans)

LE SAPS : UN TREMPLIN POUR LES ADOS !

Sur le pôle des adolescents, afin de répondre aux demandes et aux besoins des jeunes, le Service d'accompagnement professionnel et scolaire (S.A.P.S.) a été créé.

La majorité des jeunes sont scolarisés sur le site et certains vont au collège à l'extérieur. Il y a deux classes sur ce service, chacune encadrée par un enseignant(e) et un éducateur (trice). Ce service est coordonné par une responsable et une éducatrice. Elles sont chargées d'accompagner chaque jeune dans le cadre de son projet professionnel.

Dans les classes d'une dizaine de jeunes, il y a cours les matins, souvent français et mathématiques et les après-midis sont consacrés à des ateliers divers. Il peut y avoir du travail du bois, de la peinture, des cours d'anglais ou d'histoire, de l'E.P.S., de la musique ...

En fin d'année scolaire, les jeunes âgés de 16 ans sont présentés au Certificat de formation générale. C'est un diplôme reconnu par l'Education nationale que l'on obtient en fin de 3^{ème} SEGPA et qui peut permettre de rentrer en formation en C.F.A. ou en lycée professionnel.

Une éducatrice prépare aussi les jeunes à passer à 13/14 ans l'A.S.S.R.1 et à 15/16 ans l'A.S.S.R.2. Le diplôme est passé au collège de Montrichard.

Depuis 4 ans, nous travaillons en partenariat avec la mairie de Montrichard et E.R.D.F. pour embellir les transformateurs électriques. C'est le projet « Logettes ». Deux à trois jeunes participent avec un éducateur et un artiste à la réalisation de belles œuvres qui donnent un peu de gaieté et de couleurs aux différents quartiers de la ville.

Pour aider les adolescents à découvrir des métiers et ensuite à se définir un projet professionnel, le S.A.P.S. met en place des stages de découverte chez des artisans et des entreprises des alentours. Ce sont les adolescents qui choisissent leurs stages, et une rencontre est organisée avec le jeune et le patron afin de signer une convention de stage. À la fin du stage, les jeunes doivent rédiger un rapport qui pourra leur permettre de passer l'épreuve orale du C.F.G. et qui traitera de leur expérience professionnelle.

Au cours de l'année, les jeunes vont aussi visiter des C.F.A., des entreprises, la mission locale ... tout cela leur permet de trouver des repères dans leur future vie d'adulte.

« Cela fait plusieurs années que je suis ici et je trouve que l'Audronnière a bien changé, bien progressé. Ce qui est mis en place nous aide à améliorer nos chances de trouver notre voie dans la vie ».
(Bastien, 15 ans 1/2)

« L'Audronnière m'a permis de reprendre confiance en moi, de me rendre compte de mes capacités et m'a donné une deuxième chance de construire mon avenir ».
(Elodie, 15 ans)



Nos amies les bêtes



Eh oui, certaines bestioles peuvent être de gentils auxiliaires pour le jardinier.

Bien sûr, tout le monde connaît la **coccinelle** ou « bête à bon dieu », dévoreuse de pucerons (jusqu'à 150 par jour) mieux qu'un insecticide, moins dangereuse pour l'être humain et si jolie au bout du doigt de l'enfant quand elle prend son envol. Une haie champêtre est son lieu de prédilection.



Cependant, d'autres insectes sont utiles aux amis de la terre (avec ou sans majuscule d'ailleurs) ou par leur beauté agrémentant la sortie « bol d'air » du week-end.



Je vais vous citer quelques exemples :

Qui connaît l'**apantele aggloméré** ?

Et bien, ce petit insecte de 3 à 4 mm de long pond 15 à 20 œufs détruisant ainsi 40 chenilles environ.

Quelques pieds de céleri, aneth, persil, cerfeuil en fleur attirent les apantèles adultes.



Et que dire de :

le **carabe doré** dont le repas est principalement composé d'escargots, de limaces et de larves de doryphore qu'il soit adulte ou larve.

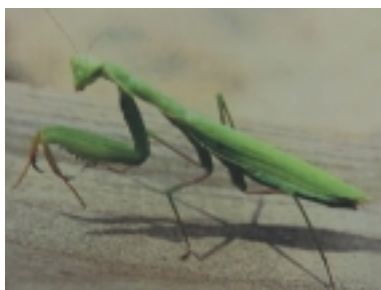


Allez, la coccinelle ne peut pas tout faire, voici la **chrysope commune**, le parfait complice de « la bête à bon dieu », sus aux pucerons et même lieu de vie.



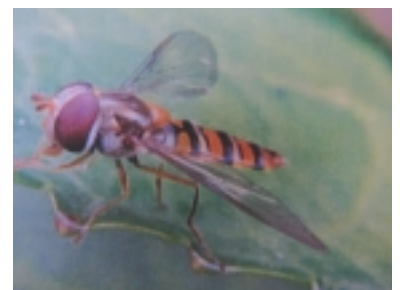
Les chenilles n'ont qu'à bien se tenir, voici l'**ichneumon** dont les larves sont carnivores et adorent la chenille de la piéride du chou.

La haie champêtre avec au pied des fleurs type ombellifères, potentilles, renoncules ou menthe est l'habitat indispensable.



Ne faites pas un green de golf, vous ne verrez pas la chasseresse du village, elle a besoin de hautes herbes pour vivre : la **mante religieuse**. Elle se nourrit de criquets, sauterelles, chenilles, mouches.

Pas besoin d'avoir faim, le **syrphe bâton** élimine les pucerons (100/jour/larve). La haie associée à un cortège floral facilite leur installation.





Ne pouvant être exhaustif, je finis la liste des copains du jardinier par le **ver luisant**, cet animal qui produit son éclairage. Ils sont carnassiers et se nourrissent principalement de limaces et escargots vivants. Imaginez, la larve inocule une goutte de salive toxique qui paralyse la proie puis injecte un autre type de salive qui liquéfie les chairs et absorbe ce liquide nutritif.



Après avoir passé en revue les insectes amis du jardinier, admirons ce que la nature peut offrir à nos pupilles grandes ouvertes face à la beauté de certains **papillons**.



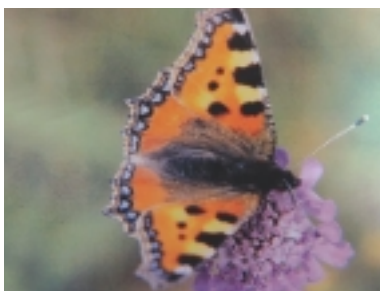
Et en plus, celui-ci vit grâce à une plante merveilleuse pour la santé et le jardin :

le **paon de jour** dont les chenilles dévorent les orties. Si vous voulez l'aider, un parterre d'asters d'automne ou de lierre facilite son hivernage.



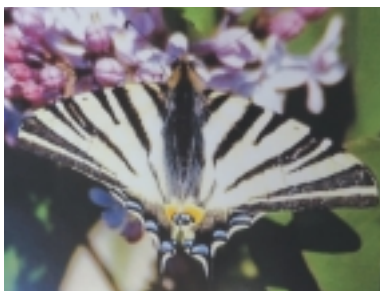
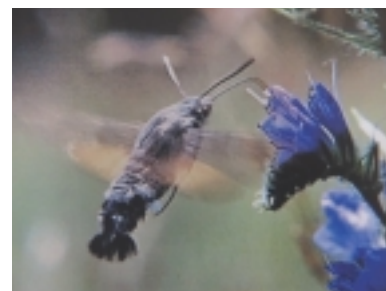
Trop d'épandage d'insecticides l'ont fait se raréfier :

Le **machaon**, superbe papillon, jolie chenille.



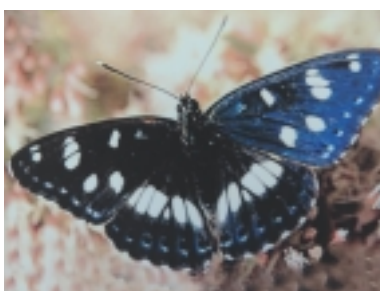
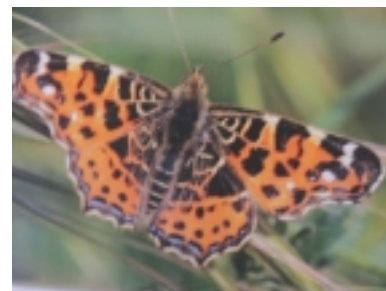
La **petite tortue**, gourmande aussi des feuilles d'orties.

Le **moro-sphinx** que certains apparentent à l'oiseau-mouche. Bizarrie de la nature, c'est un papillon nocturne à activité diurne.



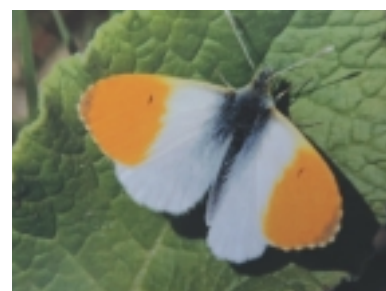
Le **flambé** dont la larve se nourrit de prunus

La **carte géographique**, encore une dévoreuse d'orties.



Le **sylvain azuré** qui préfère, quant à lui, le chèvrefeuille.

L'**aurore**, joli papillon bicolore.



Là encore, la liste est incomplète, je vous laisse donc découvrir les autres papillons ou insectes auxiliaires présents sur Faverolles-sur-Cher lors de vos travaux de jardinage (sans traitement biocide) ou lors de vos promenades, peut être verrez-vous l'unique spécimen encore présent sur notre commune.

S.A.R.L. FLORENT

Gérant Florent LEROY

ENTREPRISE ARTISANALE DE MENUISERIE

CUISINE, ESCALIER, RESTAURATION, AMÉNAGEMENT DE COMBLES, PARQUETS
MENUISERIES ISOLANTES BOIS ET PVC



Z.A. - 10 Clos des Raimbaudières
41400 St Georges sur Cher
Tél./Fax : 02 54 32 69 95

RCS Blois 493 353 197 00012



I. B. S. Connexions



Systèmes d'impression numérique - Informatique

ZA des Grandes bruyères 41200 Romorantin

Tél. 02 54 76 14 00 - Fax. 02 54 76 31 00

Signé...
La Gourmandière

Une histoire humaine
pour des vins de caractère

www.vignerons-gourmandiere.com

Cave de Francueil : 02 47 23 91 22
24, route de Chenoué

Cave de Civray : 02 47 23 92 15
19, rue Nationale

À 70 minutes du château de Chenoué
Stationnement aisé.

À la Pensée

Toutes compositions florales
Mariage - Deuils

15, rue Victor Hugo
41400 MONTRICHARD

☎ 02 54 32 02 89



Charles DUVIGNEAU OPTICIEN

6, Rue Nationale
Tél: 02.54.32.90.41

41400 MONTRICHARD
Fax: 02.54.32.90.42

ENTREPRISE LANDRÉ

TRAVAUX PUBLICS & PARTICULIERS
Terrassement - Aménagement d'étangs

BÉTON PRÊT À L'EMPLOI

Gièvres - Pouillé

Chantiers d'extraction :
Villefranche-sur-Cher - Gièvres - Noyers-sur-Cher

Siège Social : 41320 St-Julien-sur-Cher
Tél. 02 54 96 44 49 - Fax 02 54 96 84 71

EIFFAGE

TRAVAUX PUBLICS
ILE-DE-FRANCE/CENTRE

TRAVAUX ROUTIERS MATÉRIAUX ENROBÉS
TRAVAUX PUBLICS ET PARTICULIERS

41, rue de la Cendrésie
41140 NOYERS-SUR-CHER

Tél 02 54 75 03 81 Fax 02 54 75 23 80

Le Passeur

BAR - PUB - COCKTAILS - SOIRÉES À THÈMES - SOIRÉES PRIVÉES

Saison Hiver :
Fermé Dimanche et Lundi
Ouvert du Mardi au Samedi soir

2, rue du bout du Pont
41400 FAVEROLLES SUR-CHER

06 81 19 89 75

PLOMBERIE - CHAUFFAGE - ELECTRICITE - CLIMATISATION
Energie Solaire et Renouvelable



8 rue du Cdt J-Y Cousteau
37150 BLERE

20 Route de Blois
41140 NOYERS s/Cher

Sarl LEFRERE



J-P AUDOUIN
02.47.30.90.10
www.lefrere37.fr

phox

Photographe
BORIS GUIBOUT
10 Rue du Général De Gaulle
37 150 BLÉRÉ
Tél: 02 47 23 57 88
Tirage, portrait,
mariage, vente, etc...

C.C.A.S.

Le Centre communal d'action sociale est administré par un conseil d'administration présidé par le maire et composé, pour moitié, d'élus de la commune et, pour moitié, de personnes qualifiées dans le secteur de l'action sociale, nommées par le maire.

Le président est : Bernard GIRAULT (maire)

Les 5 membres élus sont :

- Yvette MERCIER (vice-présidente)
- Elisabeth AUGÉ, Maryse MARCHAIS, Brigitte VOLET et Jean-Claude COUTANT (membres)

Les 5 membres nommés sont :

- Françoise PEGUET (représentant les retraités et les personnes âgées)
- Jacqueline SURAUD (représentant l'UDAF)
- Elisabeth VRILLON (représentant les handicapés)
- Pierre DELUC (représentant les associations œuvrant dans le domaine de l'insertion et de la lutte contre les exclusions)
- Claude SIMIER (représentant la M.S.A)

Le CCAS s'adresse à tous les habitants de la commune, de la petite enfance aux personnes âgées.

Il fournit des renseignements et des services à divers publics. Il a pour mission de répondre aux besoins sociaux de l'ensemble de la population : des familles, des jeunes, des personnes âgées, des personnes handicapées et des personnes en difficulté.

De nombreuses associations de MONTRICHARD viennent en aide ponctuellement, à la population, soit :

L'Association du Secours Catholique :

34 rue du gazomètre - ☎ 02 54 32 79 46

mail : maryse-gaut@orange.fr

De nombreuses actions sont menées (accueil, aide, accompagnement, vacances enfants, familles, jardin solidaire, développement communautaire, etc.)

L'Association de Bienfaisance :

25 rue nationale ☎ 06 95 09 34 68

mail : labienfaisance41@gmail.com

Peut venir en aide à toute personne se trouvant dans le besoin par suite de maladie, chômage, ou autres difficultés.

Le Maillon - Epicerie Sociale et Solidaire :

34 rue du Gazomètre ☎ 06 71 44 62 34

mail : labienfaisance41@gmail.com

L'accès au Maillon est principalement déterminé par les travailleurs sociaux de la MDCS (Maison départementale de la cohésion sociale) de Contres.

Ce sont des professionnels de l'action sociale qui orientent les bénéficiaires vers l'épicerie.

Les restos du cœur :

rue du Gazomètre

☎ 02 54 32 29 38 ou 06 45 81 53 53.

Action menée par le CCAS

Adhésion à l'association Cultures du Cœur 41 en juillet 2014

Objectifs :

- **Permettre** aux personnes en situation de précarité d'accéder aux offres de cinéma, visites de châteaux, expositions, concerts, pratiques artistiques, sportives, etc.
- **Renforcer** les liens familiaux et sociaux,
- **Développer** le sens de l'autonomie et responsabiliser,
- **Prévenir** l'échec scolaire et la démotivation de l'enfant,
- **Favoriser** une attitude citoyenne.

Choix des spectacles

Il revient au public qui peut visualiser la diversité des spectacles offerts (théâtre, musique, danse, cinéma, cirque, sport) et décider de ses sorties, en naviguant sur le site : www.culturesducoeur.org

Réservations des spectacles :

Contactez le CCAS qui collectera les demandes de réservations en respectant rigoureusement les conditions d'attribution des places.

Le CCAS se tient à la disposition de la population de la commune, n'hésitez pas à le contacter auprès de la mairie.

La classe de mer

Les classes de GS/CP et CP/CE1 de Mesdames PAJOT et SEDILLEAU sont parties 3 jours en classe de mer à TALMONT-SAINT-HILAIRE du 16 au 18 juin.

Ce projet a été possible grâce aux subventions données par la mairie et l'Association de parents d'élèves ainsi qu'à une équipe de parents dynamiques qui nous ont accompagnés.

Ce séjour a permis aux élèves de participer à diverses activités liées au milieu marin : visite des marais salants, pêche à pied, ateliers d'observation de la faune et de la flore locale, visite de l'aquarium de LA ROCHELLE. Les élèves ont pu apprendre par exemple comment attraper un crabe sans se faire pincer, différencier les mâles des femelles, etc ...

Les enfants sont revenus enrichis tant au niveau pédagogique qu'au niveau de la vie en collectivité. Certains ne voulaient plus repartir !

Le plaisir de la pêche à pied : Que de découvertes !

Ce que j'ai préféré, c'est l'aquarium parce qu'on a vu des requins, des tortues et des poissons multicolores.
Ce que j'ai le moins aimé c'est le trajet parce qu'il y en a plein qui ont vomis.
Adrien Lecour



Ce que j'ai préféré, c'est l'aquarium, parce que j'ai vu des requins.
Ce que j'ai le moins aimé c'est le trajet, parce que c'était trop long.
Thibault



Ce que j'ai préféré c'est l'aquarium parce qu'il y avait plein de requins et de poissons.
Killian

Ce que j'ai préféré c'est l'aquarium parce qu'il y avait plein de beaux poissons.
Ce que j'ai le moins aimé c'était la pêche parce que c'était un peu trop long.
Diego



Devant les Marais salants

La classe de mer

Ce que j'ai préféré c'est l'aquarium car j'ai vu des grands poissons, et aussi la pêche à pieds parce que c'était bien de pêcher des crabes.

Ce que j'ai le moins aimé c'est le trajet en car parce que j'avais un peu mal à la tête.

Lola C

Ce que j'ai préféré c'est l'aquarium parce qu'il y avait plein de jolis poissons. Ce que j'ai le moins aimé c'est le trajet parce que c'était long.

Erwann D



Ce que j'ai préféré c'est l'aquarium et la pêche à pied parce que c'était rigolo.

Ce que j'ai le moins aimé c'était le trajet parce que c'était long et certains ont vomé.

Kassandra



Ce que j'ai préféré c'est l'aquarium car il y avait plein de poissons et des requins, c'était super.

Ce que j'ai le moins aimé c'est le trajet parce qu'il y avait plein de malades.

Tristan.

Ce que j'ai préféré c'est l'aquarium parce qu'on a vu des poissons de toutes les couleurs et de toutes les formes.

Ce que j'ai le moins aimé c'est le trajet parce que certains camarades ont vomé.

Nino

Ce que j'ai préféré c'est l'aquarium parce que j'ai vu plein de poissons de toutes les couleurs. Ce que j'ai le moins aimé c'est le trajet parce que c'était trop long.

Baptiste



La classe de mer

Ce que j'ai préféré c'est l'aquarium parce que j'ai vu des poissons de toutes les couleurs.

Ce que j'ai le moins aimé c'est le trajet parce que tout le monde a vomé !

Nicolas



Ce que j'ai préféré c'est la pêche à pied parce que j'ai pêché des crabes, et aussi l'aquarium parce que j'ai vu des poissons de toutes les couleurs.

Ce que j'ai le moins aimé c'est le trajet parce que c'était long et certains ont vomé !

Brice

Ce que j'ai préféré c'est l'aquarium parce que j'ai vu des requins.

J'ai préféré aussi le pique-nique avec les copains.

Ce que j'ai le moins aimé c'est le trajet en car parce que certains ont vomé !

Ewan



Ce que j'ai préféré c'est l'aquarium avec tous les poissons.

Ce que j'ai le moins aimé c'est dans le bus quand tout le monde a vomé.

Maxime

Société communale de chasse

La Société communale de chasse s'est restructurée avec la composition d'un nouveau bureau lors de l'Assemblée générale de février.

Nous veillerons à la bonne gestion du territoire et au respect de chacun envers autrui. Le plaisir de la chasse devient de plus en plus délicat et contraignant. Les règlements fédéraux, dus au faible potentiel de gibiers, nous obligent à beaucoup de restrictions : interdiction du tir des perdrix rouges et grises ainsi que des faisans communs. Le lièvre n'est autorisé que six dimanches et jours fériés pendant la période de chasse. Nous procédons à quelques lâchers de faisans vénérés (seule espèce autorisée). Nous limitons les chasseurs à un lièvre pour la saison ainsi que deux faisans vénérés par jour de chasse. Parallèlement à la chasse aux petits gibiers, nous menons une vive pression sur la destruction des nuisibles, principalement les renards. Nous en prélevons environ une trentaine par saison, et il le faut, afin d'éviter une surpopulation qui entraînerait des maladies mais également des dégâts dans les poulaillers ... et permettre au plan faisans communs de réussir. Un nombre important d'oiseaux ont été lâchés sur la commune depuis quelques années et nous espérons que la réussite sera au rendez vous, la récompense sera de retrouver du faisan sauvage sur le territoire de Faveroles.

Nos finances sont saines, mais sans plus, nous ne disposons que d'un petit budget il faut être vigilant. L'association ne compte qu'une vingtaine de sociétaires.

Merci à la commune, pour son aide qui nous permet d'assurer le plan faisan imposé par la Fédération au sud de la vallée du Cher.

Réservez le samedi 28 février, repas dansant avec menu chasseur, prix 15 € par personne sans les vins.

Réervations : A. Colas ☎ 02 54 32 74 14.

Nous souhaitons une bonne année de chasse à tous et soyons respectueux de la nature.

Le nouveau bureau : Président Arnaud COLAS - Vice-président Jean SURAUD -
Trésorier Thierry GASNIER – Secrétaire Jacky CLAVIER -
Membres Rémy LUCAS - Ludovic LECOURE - Rodolphe RIGOLET.



L'Art du cheveu
Centre Commercial
Montparnasse
41400 Faveroles s/C

RT Coiffure

☎ 05 54 71 41 07



SARL
Varvoux
T.P.F.

TRAVAUX PUBLICS ET FORESTIERS

TERRASSEMENTS, DÉBOISEMENTS
AMÉNAGEMENT DE RIVIÈRES, ASSAINISSEMENTS AUTONOMES
VOIRIE ET RÉSEAUX DIVERS

«La Beuchardière», 37460 BEAUMONT-VILLAGE - Tél. 02 47 92 60 84 - Fax : 02 47 92 75 32
e-mail : varvoux@wanadoo.fr

Tabac - Loto - Presse - PMU
Centre Commercial Montparnasse
Librairie-Papeterie - Carterie - Bijoux - Montres - Cave à cigares



Lundi : 9h à 12h
Mardi à Vendredi
8h30 à 12h30 et
14h30 à 19h00
Samedi
8h30 à 19h00
Dimanche et
jours fériés
9h00 à 12h00

Colet Carrefour
Faveroles s/Cher
☎ 09 79 54 58 19



Carrelage - Faïence
Yves Vigneau
29, route de la Clémencerie
41400 Faveroles-sur-cher

02 54 32 96 12
06 12 07 57 17

www.yvesvigneau.fr

Pascal LEMAIRE

MOTOCULTURE - 2 ROUES
VOITURETTES - QUADS
LOCATION MATÉRIELS

41400 ST GEORGES/CHER
Tél. 02 54 32 32 96



Mr. JARDINAGE



- Carrosserie peinture auto/moto
- Décoration tous supports
- Travail des métaux
- Soudure aluminium / inox

3, Beune Village - 41400 Chissay en Touraine

02 54 75 44 51

LUBY - LE GUIADER

VENTE DIRECTE
DANS NOS SERRES

Horticulture

PLANTES FLEURIES • PLANTES A MASSIF
COMPOSITION

02 54 32 07 98

25, Rue du Cher - FAVEROLLES S/CHER



Nicole Coiffure

Produits aux huiles essentielles
pures et naturelles

Denonin Jocelyne

Prothèses capillaires
(perruques et postiches)

1 bis route de Saint-Aignan
41400 Faveroles-sur-Cher
02 54 32 09 57



ligérienne granulats



SABLES et GRAVIERS ALLUVIONNAIRES
MATERIAUX CALCAIRES et FALUNS

Vente aux particuliers et entreprises
Livraisons toutes quantités

Siège Social : « La Ballastière »
37700 SAINT-PIERRE DES CORPS

Tél. 02 47 32 23 41 - Fax 02 47 44 67 98

PISCINE EG-41

CONSTRUCTION DE PISCINE | DÉPANNAGE - ENTRETIEN - PRODUITS
(BÉTON - BOIS) - SPA - HAMMAM | MATÉRIEL - ACCESSOIRES - MOBILIER



Flash moi !

8 RUE DU BOUT DU PONT - 41 400 FAVEROLLES SUR CHER
02 54 32 56 96 - 06 08 24 43 62 - www.piscineeg41.fr

MARTEAU BROCHERIOU

02 54 32 11 18

24h/24



ALLIANCE
FUNÉRAIRE
de Touraine

Un seul lieu
pour un service complet :

Chambre funéraire
Organisation d'obsèques
Marbrerie
Prévoyance obsèques



2A, rue d'Amboise - 41400 MONTRICHARD
(À côté des ambulances Marteau)

Pressing Montparnasse

NETTOYAGE RAPIDE SOIGNÉ
BLANCHISSERIE - RETOUCHES

3 rond-point de Montparnasse
(Près de l'entrée CARREFOUR MARKET)

41400 FAVEROLLES-SUR-CHER

Tél. 02 54 32 70 10

DOMAINE DE LA HAUTE CLÉMENCERIE VINS DE TOURAINE

EARL Patrick MAHOUDEAU
41400 FAVEROLLES-SUR-CHER

Tél/Fax : 02 54 32 49 38 - Port. 06 79 28 02 74



Blanc - Rosé
Rouge

Méthode
Traditionnelle



Fts Renaud s.a.

Société anonyme au capital de 100 000 euros

TERREAUX - TERRE de BRUYÈRE
AMENDEMENTS CALCIQUES et ORGANIQUES BIOS
ENGRAIS MINÉRAUX et ORGANIQUES BIOS
CLOTURES - GRILLAGES - PIQUETS acacia ou métal
Les Raimbaudières - 41400 St GEORGES sur CHER
Tél. 02 54 32 82 37 - Fax 02 54 32 88 63
Ouvert du lundi au vendredi de 8h à 12h (fermé AM)

Tarte Tatin de pommes au boudin noir

4 personnes, préparation 20 minutes, cuisson 40 minutes

- 4 ou 5 pommes
- 30gr. de beurre
- 15gr. de sucre
- 1 pâte feuilletée pur beurre
- 250 gr. de boudin noir
- Sel, poivre

- Préchauffez le four à 180° C (th.6).
- Epluchez les pommes et coupez-les en quartiers.
- Mettez le beurre et le sucre à colorer dans une poêle, ajoutez les pommes et laissez-les cuire en mélangeant au caramel. Elles doivent être colorées tout en restant fermes.
- Disposez harmonieusement les quartiers de pommes dans un moule huilé, salez légèrement, mettez des rondelles de boudin noir sur les pommes et recouvrez avec la pâte feuilletée.
- Enfourez pour 30 minutes (la pâte doit être bien dorée).
- Retournez et servez tiède avec une salade.



HALL D'EXPO

PERRET

Entreprise Générale de Peinture
Depuis 1981

6 rue des Fauvettes ZA
41400 MONTRICHARD



REVETEMENT SOLS ET MURS - STAFF
PEINTURE DECORATIVE - RAVALEMENT

Tél: 02 54 32 01 68 / 06 07 46 23 93

www.perret-peintures.com
mail: perret.peinture@orange.fr



ENTREPRISE GÉNÉRALE DE PEINTURE
VITRERIE - RAVALEMENT



SARL PERRET

- Produits en staff
(corniche, luminaires, panneaux décoratifs, fausses pierres...)
- Peintures décoratives
(à la chaux, stucc, patine, enduit à la cire...)
- Revêtements de sols
(PVC, moquette, parquets stratifiés et massifs)
- Grand choix de papiers peints classiques et haut de gamme
(Casadéco, Grantil, Lutèce...)

NOUVEAU HALL D'EXPO

Conseils en décoration intérieure
et harmonie des couleurs



ZA - 6 rue des Fauvettes - 41400 Montrichard
perret.peinture@orange.fr - Tél. 02 54 32 01 68 - Port. 06 07 46 23 93
Lundi, mardi, jeudi, vendredi : de 9h à 12h et de 13h30 à 17h & le samedi : de 9h à 12h

Communauté de communes



38, rue des Bois - 41400 MONTRICHARD

Tél 02 54 75 73 20 - Fax 02 54 75 73 25

Email : cc-cher-loire@wanadoo.fr

www.touraine-developpement.fr

Bureaux ouverts du lundi au vendredi

Nouvel exécutif

Suite aux élections municipales des 23 et 30 mars dernier, la Communauté de communes du Cher à la Loire (CCCL) a procédé au renouvellement de ses membres. Depuis le 7 avril 2014, le nouveau conseil communautaire est installé et comprend 26 conseillers communautaires, issus des conseils municipaux des 9 communes membres, qui ont procédé à la désignation des instances pour ce mandat. Le bureau communautaire et les diverses commissions ont aussi été constitués et un bureau de maires a été créé.

Le nouvel exécutif est le suivant :

- Président : Jean-François MARINIER, maire de Monthou sur Cher (réélu), chargé du développement économique et du centre aquatique.
- 1^{er} Vice-président Jean-Marie JANSSENS, maire de Montrichard, chargé de l'aire d'accueil des gens du voyage, de la culture, des ordures ménagères et du transport à la demande.
- 2^{ème} Vice-président : Jacques PAOLETTI, maire de Saint-Georges-sur-Cher, chargé des finances, de l'aménagement du territoire et du sport.
- 3^{ème} Vice-président : Bernard GIRAULT, maire de Faverolles-sur-Cher, chargé de la voirie et de l'assainissement
- 4^{ème} Vice-président : Christine OLIVIER, conseillère municipale à Pontlevoy, chargée de l'enfance jeunesse.
- 5^{ème} Vice-président : Emmanuèle NÉDEY, adjointe au maire de Bourré, chargée des ressources humaines, de la communication et du tourisme.

Emploi

L'emploi est une priorité pour l'avenir de notre territoire. Le partenariat se renforce encore un peu plus entre la Maison de l'emploi du Blaisois, la Mission locale, la Chambre des Métiers.

Que ce soit par le développement de forums de l'emploi, de job dating pour les jeunes, de clauses d'insertion dans les appels d'offres, tous les dispositifs sont mobilisés pour valoriser l'accès à l'emploi de proximité, la formation

professionnelle en adéquation avec les besoins en main d'œuvre des entreprises du territoire.

La promotion des filières de l'apprentissage et des lycées professionnels est une préoccupation pour les élus de la CCCL. L'objectif est de pouvoir mettre en lien le monde de l'entreprise et celui de la formation et de l'enseignement.

Des actions seront mises en place en 2015.

Enfance Jeunesse

Le volet enfance jeunesse constitue un axe de travail de la nouvelle mandature, avec une vice-présidence dédiée à ce sujet.

Les premiers mois de notre action ont porté sur un état des lieux et le recensement des besoins. Une commission se réunit régulièrement pour définir les axes prioritaires. Ainsi, se dégage un premier chantier autour de la mise en place d'un RAM (Relais assistantes maternelles) itinérant.

Ce service entièrement gratuit est destiné à renforcer sur l'ensemble du territoire, une qualité d'accueil et une proximité aux familles ayant de jeunes enfants confiés aux assistantes maternelles.

En effet, le RAM propose des activités aux enfants accompagnés de leur assistante maternelle (ateliers de motricité, sorties, animations). Il propose aux assistantes maternelles des formations et des temps d'échange sur leur pratique professionnelle. Enfin, il accueille les parents en recherche d'une assistante maternelle et intervient pour toutes les démarches liées au contrat de travail.

L'animatrice du RAM, diplômée, circulera sur l'ensemble du territoire à partir du 1^{er} semestre 2015. Elle assurera les permanences sur différents lieux de la communauté de communes pour les parents, les assistantes maternelles et les activités des enfants.

Sous réserve des décisions des communes, le RAM itinérant résultera de la fusion des RAM de Pontlevoy et Montrichard. Il sera augmenté à un temps plein pour répondre au potentiel des 138 assistantes maternelles de notre territoire et des 280 enfants qui leur sont confiés chaque jour.

D'autres projets sont à l'étude pour l'année 2015, notamment pour les jeunes de notre territoire.

Développement économique

Outre son soutien aux projets de développement des entreprises, la CCCL intervient pour augmenter l'offre foncière disponible pour les entreprises souhaitant s'installer ou se redéployer sur le territoire.

La CCCL a donc lancé une procédure pour réaliser l'extension de la zone d'activités de Saint-Georges-sur-Cher sur 20 ha. De plus, elle procédera à l'extension de la zone d'activités de Montrichard sur 4 ha dès l'approbation du Plan local d'urbanisme.

Culture – Aide à l'enseignement musical

Soucieuse de favoriser l'enseignement musical, la CCCL avait mis en place, depuis 2006, un système d'aides pour les jeunes de moins de 25 ans résidant sur le territoire communautaire et pratiquant une activité dans une école de musique agréée par la communauté.

L'AICEM, association loi 1901, dispense un enseignement sur 10 instruments ainsi que du solfège, du chant et de l'éveil musical. Sa situation financière se dégradait et était déficitaire depuis quelques années en raison d'une baisse régulière du nombre d'élèves et de charges difficilement compressibles. Cette situation menaçait, à terme, l'existence même de l'association.

Par conséquent, les élus de la CCCL ont décidé de modifier leur soutien en accordant une subvention de fonctionnement de 45.000 € à l'AICEM afin de permettre la pérennisation de l'activité et la mise en place de tarifs plus attractifs pour l'enseignement musical des jeunes.

Parallèlement, pour améliorer les conditions d'enseignement et d'accueil des élèves, la CCCL a participé au financement de l'ESCCAL, situé à l'ancien hôpital et porté par la Ville de Montrichard. Elle a financé les 400 m² qui sont mis à disposition de l'AICEM et d'autres associations musicales. Les locaux disposent de salles de cours, de lieux de stockage, de sanitaires et d'une grande salle de répétition.

Urbanisme

La loi pour l'Accès au logement et un urbanisme rénové (ALUR) du 24 mars 2014 porte plusieurs dispositions importantes à l'échelle communale et intercommunale, notamment en matière d'urbanisme, qui viennent profondément modifier le fonctionnement actuel.

Cette loi rend obligatoire le transfert de la compétence Plan local d'urbanisme aux communautés de communes dans trois ans (mars 2017) et met fin à l'instruction des autorisations d'urbanisme par les services de l'Etat à compter du 1^{er} juillet 2015.

Afin d'anticiper ces mesures et de répondre aux enjeux du territoire et aux besoins légitimes des communes, le Conseil communautaire a décidé de se doter de la compétence Urbanisme en septembre dernier.

Ainsi, dans l'attente de l'approbation d'un PLUI (Plan local d'urbanisme intercommunal), la CCCL est compétente pour engager, mener et finaliser des procédures de modification, d'élaboration et de révision de POS, de PLU et cartes communales initiées par les communes membres.

De plus, avec la fin de l'instruction par les services de l'Etat pour les communes membres d'une intercommunalité de + 10 000 habitants (cas de la nôtre), la CCCL est autorisée à prendre le relais sur cette mission et réfléchit à des collaborations avec d'autres collectivités afin de limiter le coût de cette nouvelle charge.

La loi ALUR vient renforcer la collaboration entre la communauté de communes et ses communes dans la mesure où l'élaboration du PLUI, à l'initiative et sous la responsabilité de la communauté, se fera en concertation avec les communes. Cette obligation ne changera pas le fonctionnement de la CCCL qui associe déjà les maires et les communes. La meilleure preuve est l'accord unanime donné par tous les conseils municipaux sur ce transfert de compétence qui ne prive pas les maires de leur pouvoir puisque ces derniers restent et resteront les seuls signataires des autorisations d'urbanisme.

Tourisme

Dans le cadre de sa politique touristique, la CCCL a créé un office de tourisme communautaire en avril 2013.

Suite aux nouvelles élections, l'Office de tourisme du Cher à la Loire, dirigé depuis quelque mois par la nouvelle directrice, Madame Véronique SAVARANIN, est administré par un nouveau Comité de direction qui a pris place en juin dernier, et le nouvel exécutif se compose d'une présidente et de deux vice-présidents :

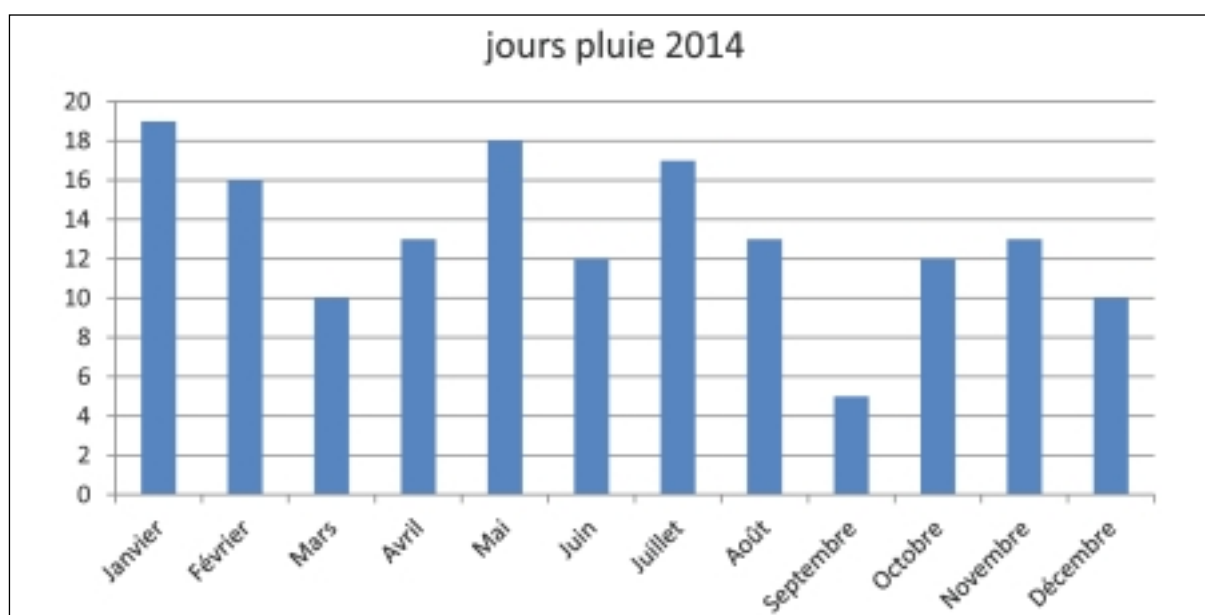
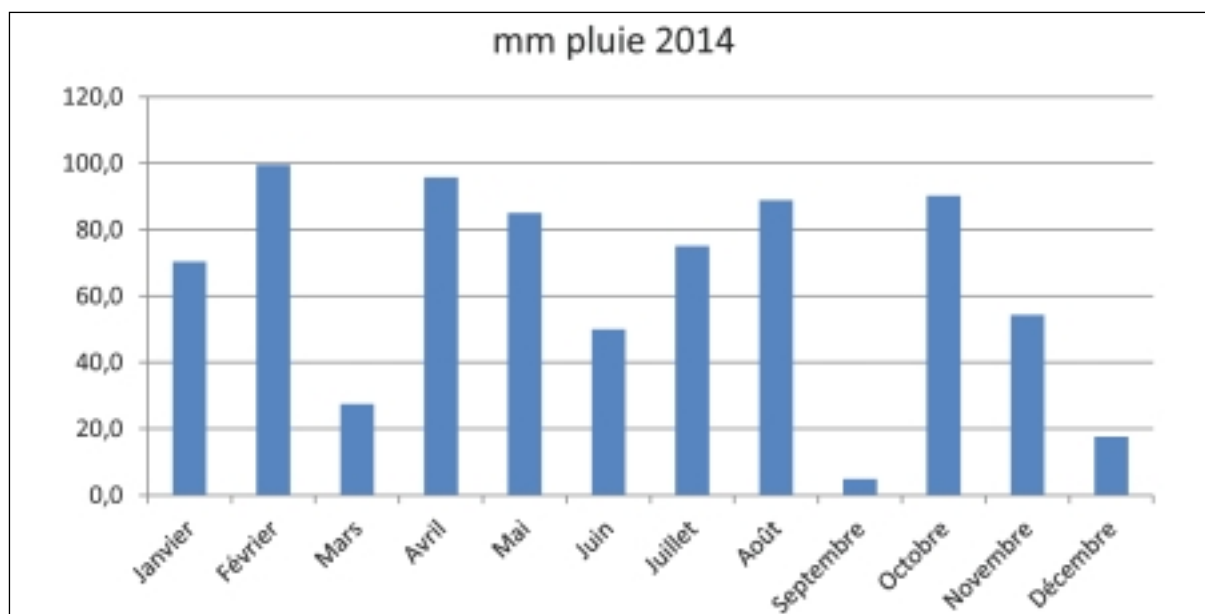
- Présidente : Emmanuèle NÉDEY, adjointe au maire de Bourré.
- 1^{ère} Vice-présidente : Dominique FIDRIC, représentante du collège d'élus composé de 9 membres titulaires et de 9 suppléants.
- 2^{ème} Vice-présidente : Caroline SIMIER, représentante du collège des socioprofessionnels composé de 6 membres titulaires et de 6 suppléants.

Dans le même temps, une taxe de séjour a été instaurée sur l'ensemble du territoire communautaire depuis le 1er janvier 2014. Cette taxe est payée par les touristes aux hébergeurs qui ensuite la reversent intégralement, via la CCCL, à l'office de tourisme communautaire afin d'accomplir les missions d'accueil, de promotion et de développement touristique du territoire.

Dans le cadre du Cher à vélo, la CCCL travaille sur des itinéraires cyclotouristiques. Dans un 1er temps, des boucles et une liaison avec Chenonceau et Amboise sont en cours d'aménagement avec les communautés de communes Bléré Val de Cher et Val d'Amboise. Dans un 2ème temps, des circuits sont à l'étude avec le Pays de la Vallée du Cher et du Romorantinais afin de poursuivre jusqu'à Saint Aignan.

La météo à Faverolles

Relevé météo rue de la Mairie



2014						
	jours pluie	mm pluie	t° maxi	t° mini	t° moy. maxi	t° moy. mini
Janvier	19	70,4	15,9	-2,0	11,0	3,5
Février	16	99,5	19,1	-1,3	12,0	3,1
Mars	10	27,5	26,9	-2,7	19,2	1,8
Avril	13	95,8	28,5	-0,9	21,5	5,3
Mai	18	85,0	28,3	3,5	21,7	8,6
Juin	12	50,0	30,5	8,0	26,0	12,8
Juillet	17	75,1	34,5	11,9	27,6	14,7
Août	13	88,9	30,7	6,3	25,1	12,5
Septembre	5	4,9	28,7	5,6	24,4	11,4
Octobre	12	90,3	24,8	4,4	19,6	9,4
Novembre	13	54,3	20,6	2,0	14,6	6,7
Décembre	10	17,6	12,1	-3,9	9,1	2,9

Etat Civil 2014

arrêté au 22 décembre 2014

Naissances

Rectificatif 2013

Nolan, Angélo, Dan LORILLOUX 9 novembre

2014

Alyssia, Danielle, Pierrette COUSIN 18 janvier

Soline, Pauline MARTINEAU 13 février

Carla, Leslie PENAUD 29 mars

Myla, Rosa DOS REIS PINTO 12 mai

Lana, Ellina, Inès NEGRERIE 14 mai

Sacha, Eliot, Nino BOURBONNAIS TISSOT 17 mai

Isis, Julia, Renée RION 19 mai

Ina, Estelle, Nadine BENARD 17 juin

Louise, Nelly, Reine GAILLARD 24 juin

Tom COMMENT 6 septembre

Mathis, Thomas, Jean-Michel FAYDI 25 août

Nathéa, Pauline, Annie RIBBES 21 septembre

Clélia, Elsa ROULLET 26 octobre

Mariages

Denis, Christian BRAULT et Christèle, Catherine, Guylaine CHAPLOT 2 mai

Yannick, Claude BOUCHER et Virginie, Annie, Stéphanie BOIRE 28 juin

Mathieu COMPAIN et Sabrina, Sidonie, Yvonne PICART 12 juillet

Pascal, Maurice GOISIER et Chantal, Marguerite THIOLET 23 août

Nicolas, Guy, Jacques DUPUIS et Laura, Aurore DUPUY 23 août

Daniel, Gérard, Emile, Jean COUBRUN et Chantal, Josiane, Sylviane HODIMONT 23 août

Vincent, Michel DE PAÏVA et Kathleen, Adeline LALEVÉE 20 septembre

Richard, Arthur BRICE et Laure, Noëlla GROSSE 13 décembre

Décès

Roberte, Jeanne, Marie GUIGNARD 1^{er} janvier

Epouse HEBERT

Patrick, Claude GIRAULT 20 février

Marie-Emmanuelle MARTIN 13 mars

Jeannie, Renée PINON 20 mars

Veuve BÉNARD

Pierre, Marcel, Eugène CHARBONNIER 9 avril

Yvonne, Marie-Louise THIÉLIN 16 avril

Veuve VONET

Jeannine, Jacqueline, Lucienne ALIBRAND 1^{er} juin

Veuve CASSANT

Gilbert, Paul, Auguste GIRAULT 4 juin

Jean-Claude MIRAULT 29 juin

Nathalie, Bernadette YZIQUEL 31 juillet

Epouse CABANES

Françoise, Thérèse GIRAULT 1^{er} août

Marie ROUDIÉ 9 août

Veuve GUITTET

Camille, Céline, Marie GUOIN 17 octobre

Veuve FIOT

Michel, André, Pierre NAHANT 21 octobre

Les présidents d'associations

CYCLO TOURISME FAVEROLLES - MONTRICHARD

M. Philippe MORIN ☎ 02 54 32 71 33

CANTINE SCOLAIRE

M. Jacky CLAVIER ☎ 02 54 32 66 95

COMITE DES FETES

Mme Anita LENOIR ☎ 02 54 32 27 41

LOISIRS D'AUTOMNE

Mme Bernadette BÉNARD ☎ 02 54 32 12 08

LOISIRS D'AUTOMNE section PHILATÉLIE

M. Jacky BÉNARD ☎ 02 54 32 12 08

SOCIETE DE CHASSE

M. Arnaud COLAS ☎ 02 54 32 74 14

AMICALE SAINT-VINCENT

M. Jean-Michel VRILLON ☎ 02 54 32 70 61

CLUB ANIMATION FAVEROLLES

M. Daniel DELMAIRE ☎ 02 54 32 23 61

LES DRÔLES DE FAVEROLLES

Mme Marinette GIRAULT ☎ 02 54 32 12 94

FÊT' ARTS

Mme Alison ORILLARD ☎ 02 18 09 13 71 - 06 46 74 57 92

ÉCOLE EN FÊTE

Mme Frédérique BURY ☎ 02 54 32 92 58

FLAIR ET CROCS

M. Philippe FOUGÈRES ☎ 02 54 32 87 19 - 06 65 79 16 95

ANCIENS COMBATTANTS

M. Camille BERGEAULT ☎ 02 54 32 18 27

Association SCIENTIFIQUE ET TECHNIQUE

M. Alain GRISON ☎ 02 54 32 23 61

1, 2, 3 BOUGE

Mme Sophie BACQUET ☎ 02 54 32 77 42



Le
Petit Faverollais

2015