




Communauté de Communes
Loue Lison

RAPPORT D'ACTIVITÉ

COMMUNAUTÉ DE COMMUNES LOUE LISON

2023

**Jean-Claude GRENIER**

*Président
Communauté de communes Loue Lison*

« Après les années de covid-19, le rapport d'activités 2023 démontre la pleine reprise de l'action menée par la Communauté de communes Loue Lison.

70 pages dans lesquelles chacun peut découvrir l'activité de nos divers services.

2023 est l'année de lancement de l'Opération Programmée d'Amélioration de l'Habitat (OPAH), une action ambitieuse pour le territoire Loue Lison qui vise la rénovation des logements du territoire. En parallèle, l'élaboration du Schéma de Cohérence Territoriale (SCoT) se poursuit avec pour objectif son approbation par le conseil communautaire à l'automne 2025.

Le Centre Aqualudique Nautilou a performé : 78 467 entrées enregistrées (tout public confondu), une année record ! Une belle saison estivale, avec l'ouverture du bassin extérieur dès les premières chaleurs et la réfection de l'espace détente. Un réel atout pour l'équipement qui sera bientôt complété par les travaux de réhabilitation de la pataugeoire intérieure.

Sur le plan budgétaire, la CC Loue Lison a porté un plan d'investissement ambitieux de 2 587 603 euros combiné à une gestion maîtrisée des dépenses de fonctionnement. Ainsi, la collectivité s'est désendettée de 1 130 000 euros (tous budget confondus) sur l'exercice.

Une santé financière qui permet d'engager avec sérénité de futurs investissements. Notamment, la création d'un pôle sportif sur le secteur Est du territoire, à Tarcenay-Foucherans. Un besoin identifié de longue date, destiné à l'accueil des scolaires et des associations, le développement du para sport et la désaturation des équipements environnants. »

TABLE DES MATIÈRES

1

PARTIE #1

La Communauté de communes Loue Lison..... p. 6

En quelques chiffres

Le territoire

Le fonctionnement de la collectivité

L'exécutif et les commissions

Les compétences

Les temps forts 2023

2

PARTIE #2

Un territoire attractif et dynamique..... p. 14

Développement économique

Tourisme

Culture et Sports

3

PARTIE #3

Un territoire en transition p. 26

Aménagement durable du territoire

Maîtrise de l'énergie

Actions en faveur de l'environnement

Mobilité

Gestions des déchets

Gestion du petit cycle de l'eau

4

PARTIE # 4

Un territoire au service de sa population..... p. 36

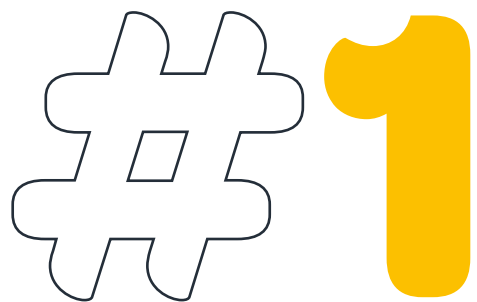
Action sociale**Services à la population****Petite enfance et jeunesse****Voirie****Gestion du patrimoine communautaire**

5

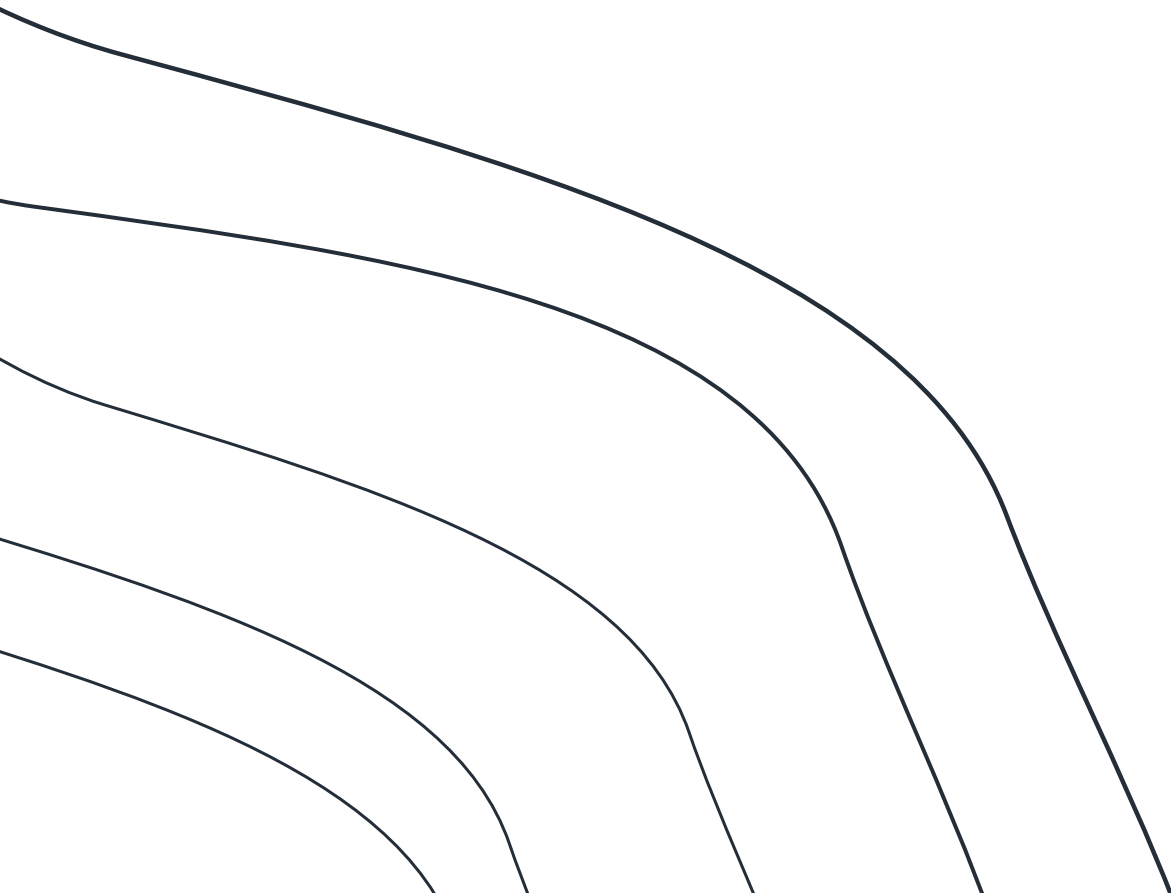
PARTIE # 5

Un territoire solidaire et mutualisé..... p. 51

Mutualisation**Equilibre et solidarité du bloc communal****Moyens généraux**



**LA COMMUNAUTÉ DE
COMMUNES LOUE LISON**



En quelques chiffres



25 907
habitants (données
DESL, 2024)



667
km²



72
communes



61
agents



780
entreprises



9
zones d'activité
économique dont 6
intercommunales



6 933
emplois sur le
territoire



18
sites inscrits ou
classés



550
km de sentiers
et **250 km**
d'itinéraire VTT



26
établissements
scolaires



14
structures petite
enfance



3
France Services et 1
Centre Intercommunale
d'Action Sociale



37%
du territoire classé site
Natura 2000 et 50 % du
territoire couvert de forêt



1
Opération d'amélioration
programmée de l'habitat à
4 271 240 €



5 684
tonnes de déchets
collectés

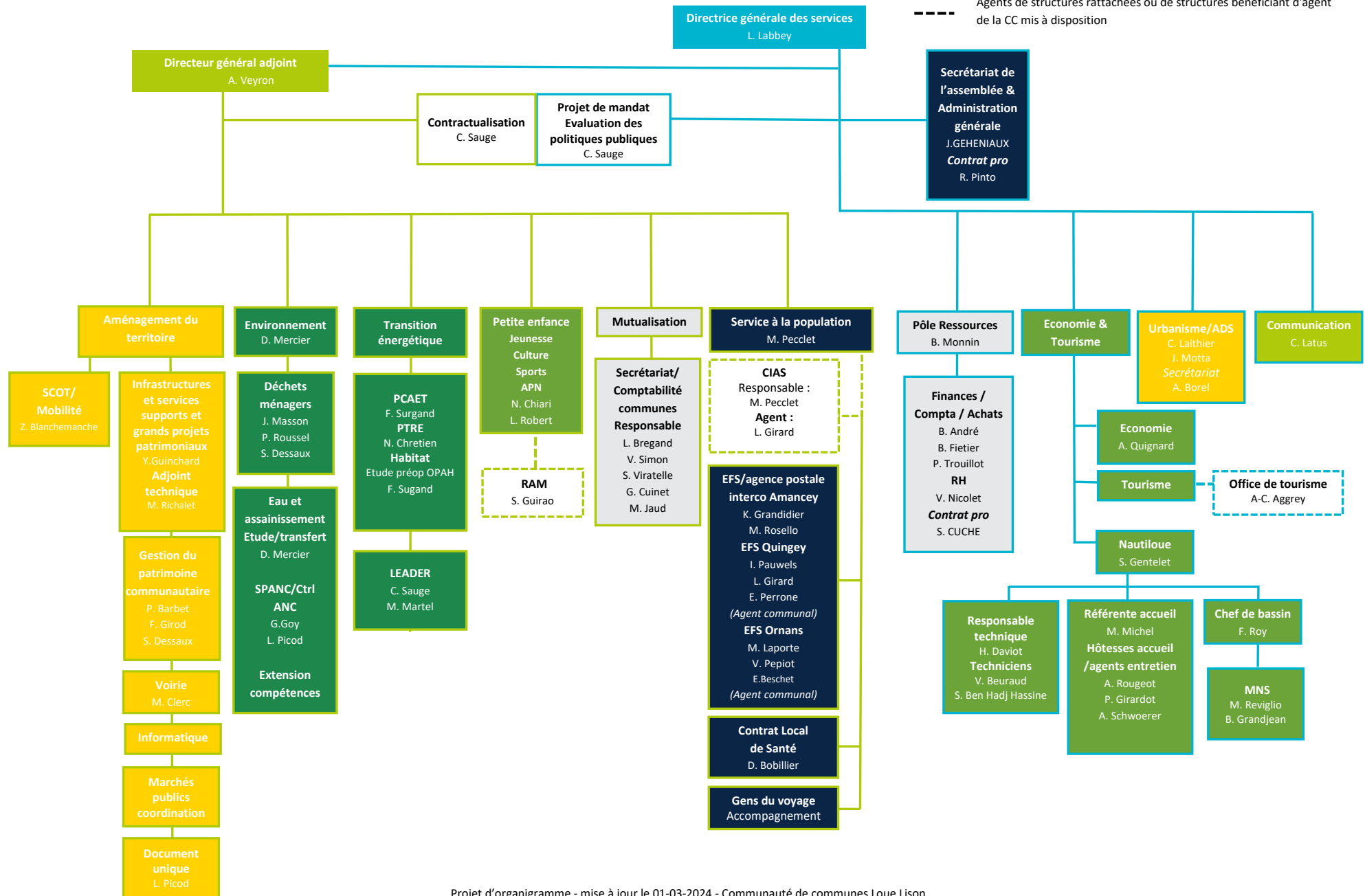


375
km de voirie
communautaire

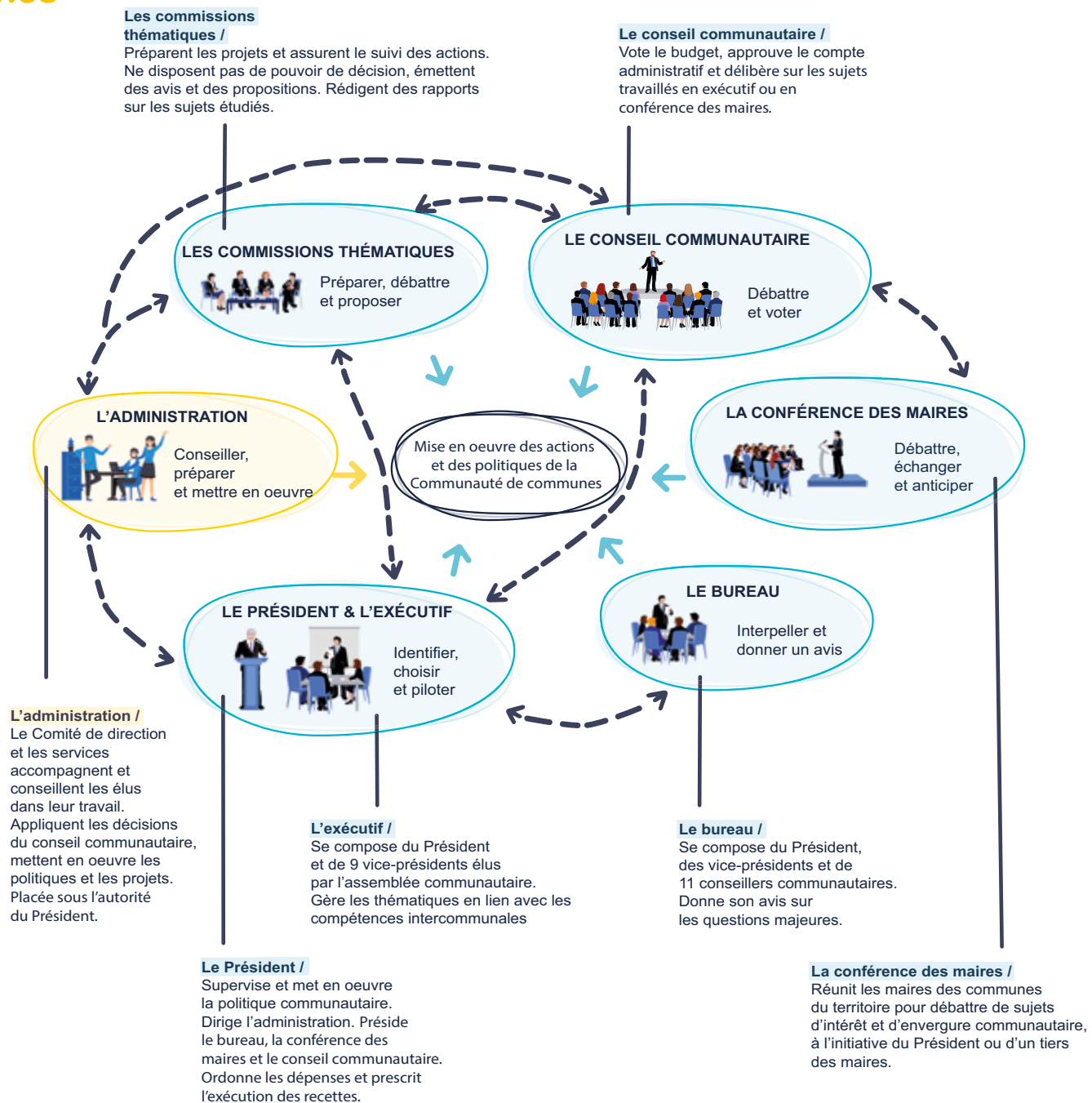
Le territoire



Le fonctionnement



La gouvernance



LE COMITÉ SOCIAL TERRITORIAL /

Il est compétent pour l'ensemble des agents, quel que soit leur statut et sur toutes les questions collectives intéressant l'organisation, le fonctionnement et la gestion des ressources humaines de la collectivité. Il est composé de représentants élus de la collectivité et du personnel.

LA COMMISSION LOCALE D'ÉVALUATION DES CHARGES TRANSFÉRÉES (CLECT) /

Evalue les charges liées aux transferts de compétences entre communes et intercommunalité ayant opté pour une fiscalité professionnelle unique.

LE CONSEILLER DÉLÉGUÉ /

Le Président attribue le suivi d'un dossier spécifique à un conseiller communautaire. Le conseiller peut constituer une commission thématique pour travailler sur le sujet pour lequel il a été missionné.

L'exécutif et les commissions



Président

Jean-Claude GRENIER
Administration générale,
Personnel, Urbanisme



1^{ère} VP

Sarah FAIVRE
Aménagement de l'espace,
environnement et habitat



2^e VP

Philippe Maréchal
Développement
économique,
aménagement numérique



3^e VP

Philippe BOUQUET
Tourisme, équipement
pleine nature, Centre
Aqualudique Nautilou



4^e VP

Isabelle GUILLAME
Action sociale et santé,
service à la population et
mutualisation



5^e VP

Vincent MARGUET
Finances et évaluation des
politiques publiques



6^e VP

Maxime GROSHENRY
Patrimoine, voirie
communautaire



Conseiller délégué

Dominique Berion
Secrétariat mutualisé



7^e VP

**Nathalie
VAN DE WOESTYNE**
Culture, jeunesse et sport



8^e VP

**Jean-Claude
STADELMANN**
Gestion des déchets et
mobilité



9^e VP

Angèle LIME
Eau et assainissement,
SPANC



Conseiller délégué

Christophe GARNIER
Contractualisation

Les compétences

OBLIGATOIRES	Aménagement de l'espace
	Développement économique et promotion du tourisme
	Gestion des milieux aquatiques et prévention des inondations
	Accueil des gens du voyage
	Collecte et traitement des déchets
FACULTATIVES	Gestion des équipements touristiques
	Boucles de randonnées (20 boucles), VTT et trail
	Développement culturel sportif et socio-éducatif
	Soutien aux écoles de musique
	Petite enfance (RAM + crèche)
	Activités périscolaires : Contrat territorial jeunesse
	Développement d'un réseau de partenaires (pôle emploi, CCI, AERE, Mission Locale, CIAS) dans les domaines de l'emploi, le développement économique et l'offre de santé
	Aménagement numérique
	Distribution publique d'électricité : Adhésion SYDED
	Programme LEADER : inscrit dans la démarche Pays
	Assainissement non collectif : SPANC
	Action en faveur de la mobilité : Transport à la demande
	Réseau de chaleur : supérieur à 2km, desservant particuliers et organismes publics
	Protection et mise en valeur de l'environnement et maîtrise de l'énergie
	Politique du logement et cadre de vie
	Conduites d'action d'intérêt communautaire pour la création, l'aménagement et l'entretien de la voirie
	Gestion des équipements culturels et sportifs d'intérêt communautaire
	Action sociale d'intérêt communautaire
	Création et gestion de Maison France Services et définition des obligations de service public y afférentes (MSAP et EFS)

Les temps forts 2023



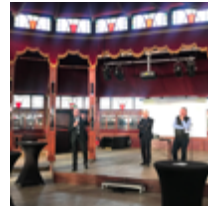
VOEUX

2023 à Montrond-le-Château



LANCEMENT

du Plan de Mobilité Simplifié (PMS)



RENCONTRE

des partenaires de l'office de tourisme à la Saline royale d'Arc-et-Senans



FORUM

santé pour tous : le sport et la nutrition à Bolandoz



RÉNOVATION

de l'espace détente au Centre Aqualudique Nautilou



PETIT-DÉJEUNER

avec les professionnels de la rénovation



SPORTACLE

à Quingey les 23 & 24 juin



INAUGURATION

des aménagements touristiques à Nans-Sous-Sainte-Anne



SIGNATURE

de l'Opération Programmée de Rénovation de l'Habitat (OPAH)



RECORD

1 415 entrées en 1 jour au centre aqualudique



FORUM

des associations à Amancey



JOURNÉE

portes ouvertes au Centre Aqualudique Nautilou



JOURNÉES

portes ouvertes hors les murs des France Services Loue Lison



SIGNATURE

des contrats Territoire en Action et LEADER avec la Région



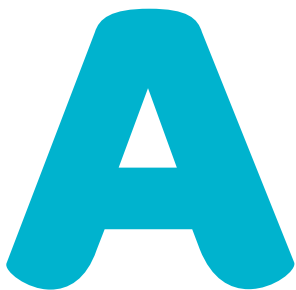
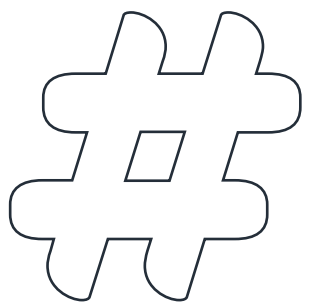
COLLECTE

solidaire de produits d'hygiène avec la CIAS



REPAS

de fin d'année pour le personnel et les membres de l'Exécutif



**UN TERRITOIRE
ATTRACTIF ET
DYNAMIQUE**



Développement économique

Le territoire Loue Lison met en avant une politique volontariste en termes de développement économique, notamment en poursuivant l'accompagnement de proximité auprès des entreprises de son territoire. Le développement économique concerne aussi la gestion des ZAE de son territoire.

Les moyens humains

1 ETP chargé de mission développement économique arrivée en avril 2023.

Les moyens financiers

44 414 € versés en aides à l'immobilier pour 10 entreprises

1 440 € versés en aide à l'investissement à 1 entreprise

Les partenaires :

- Etat ;
- Région Bourgogne-Franche-Comté ;
- Département du Doubs ;
- Agence économique régionale (AER) ;
- Chambre d'agriculture ;
- Chambre de commerce et de l'industrie (CCI) ;
- Communautés de Communes de Territoire d'Industrie ;
- BGE Franche-Comté ;
- Initiative Doubs Territoire de Belfort.



Rétrospective 2023

• Aides économiques

En 2023, **18 entreprises ont été accompagnées** : redirection vers nos partenaires BGE, Initiative, CCI, AER, etc., recherche de foncier et/ou de réglementation, aide économique. Plusieurs secteurs concernés : commerce, agriculture, restauration, santé...

- **Inventaire des ZAE du territoire Loue Lison** pour répondre au mieux aux demandes des porteurs de projets en recherche de foncier et pour développer les zones d'activité sur l'ensemble du territoire. Il permet de recenser les parcelles, leurs propriétaires et leurs occupants.

• Territoire d'Industrie Alliances Luxe et Précision Doubs

Avec 4 communautés de communes voisines, la CCLL a été retenue en 2019 comme un des 136 « Territoires d'industrie » répartis dans toute la France. La première phase a permis d'apporter une aide financière de 1,4 millions d'euros pour des projets d'entreprises présentes sur le territoire Loue Lison.

Fin 2023, la CCLL s'est de nouveau portée candidate avec cette fois 5 EPCI (avec l'intégration de Grand Besançon Métropole) et a été resélectionnée pour Territoires d'industrie 2023-2027 sous le nom Alliances Luxe et Précision Doubs.



Signature de la convention d'aide attribuée à Autoccasion à Amancey



Inauguration des nouveaux locaux d'ITW Rivex à Ornans

Tourisme

Office de Tourisme

Dans le cadre du projet de mandat développé par la Communauté de communes, l'Office de Tourisme porte et met en œuvre la stratégie touristique du territoire, aux côtés des acteurs touristiques privés et publics, via 18 fiches-actions.

Les moyens financiers

- **545 562 €** de recettes ;
- **519 026 €** de dépenses.

Les moyens humains

6.2 ETP

Quelques chiffres

- **407 452** arrivées de touristes ;
- **847 079** nuitées touristiques, dont 189 616 nuitées marchandes ;
- **2.08 jours** en moyenne de présence sur le territoire.



Rétrospective 2023

- **La place de marché, un écosystème de proximité au service des acteurs touristiques**

L'Office de Tourisme se positionne en tant que véritable « facilitateur d'affaires » via sa place de marché.

Il s'agit de proposer aux touristes et habitants du territoire une plateforme de réservation en ligne d'activités, d'hébergements, de visites, de spectacles, à l'échelle de la destination Loue Lison !

Quels objectifs ?

- Faciliter le parcours client, encourager la réservation et centraliser les achats sur une même interface
- Proposer une offre diversifiée et attractive en ligne pour optimiser la visibilité du territoire
- Doter les acteurs touristiques d'un outil de réservation afin de diversifier leurs canaux de vente

Les chiffres clés de la place de marché Destination Loue Lison en 2023 :

- **36 hébergements** en ligne
- **56 activités**
- **3 restaurants**
- **10 billetteries de spectacles**

127 234 € de retombées économiques sur le territoire

5 405 transactions réalisées

24 € de panier moyen



- **Une stratégie de communication à destination des touristes et des habitants :**

81% des voyageurs français préparent leur séjour sur le web.

Conscient de l'importance d'internet et des outils numériques dans la recherche de vacances et d'idées de sorties, l'Office de Tourisme met en œuvre une stratégie de communication afin de promouvoir l'offre de notre territoire.

Une campagne marketing ultra ciblée sur les réseaux sociaux : **701 328 personnes touchées via les réseaux sociaux**, sur Facebook (+ 111%) et Instagram (+ 238%)

149 594 consultations du site web www.destinationlouelison.com (+ 58%) grâce à la rédaction de 69 nouveaux contenus pour promouvoir le territoire et ses attraits.

Consultez le rapport d'activités de l'Office de Tourisme en ligne (mettre un flashcode) : <https://www.youtube.com/watch?v=Dw1W5dxPPFY&t=215s>

Les partenaires

- 203 acteurs touristiques partenaires ;
- CCLL ;
- Communes ;
- Val d'Amour (Jura) ;
- CDT ;
- CRT.

Activités de Pleine Nature (APN)

La CC Loue Lison exerce la compétence construction, entretien et fonctionnement d'équipements sportifs et touristiques, d'intérêt communautaire dont le rayonnement est extra régional. Elle s'engage dans le développement de la pratique des sports de nature (entretien, développement et coordination avec les communes des sentiers de randonnée pédestre, VTT, via ferrata, trail). Ces activités participent pleinement à une politique de développement touristique et sportif durable. Les ambitions et objectifs sont de pérenniser ces équipements et garantir ainsi, un niveau de qualité et de sécurité optimal. Un enjeu majeur du projet de mandat 2020-2026.

Objectifs :

- Garantir une offre sportive et touristique de **qualité** pour faire de Loue Lison un territoire attractif ;
- Maintenir une **sécurité** optimale des équipements et des usagers par un entretien régulier ;
- Garantir la **pérennité** des ouvrages ;
- **Coordonner** les maîtres d'ouvrage communaux et les associations partenaires.



Les moyens financiers

- **60 000 €** de fonctionnement (entretien du réseau et rémunération agent) ;
- **140 000 €** d'investissement (marché de rénovation, réparations spécifiques, travaux d'aménagement).

Les moyens humains

0.6 ETP

Quelques chiffres

- **20 sentiers de randonnée pédestre** communautaires ;
- **4 circuits de VTT** ;
- **2 via ferrata**.

Rétrospective 2023

Sentier Gargantua

Création d'un parcours pédestre à la découverte de la légende de Gargantua et de son tombeau situé sur Vuillafans visible depuis Echevannes.

A l'origine, c'est un conte musical écrit et composé par l'EMIPO, joué sur scène et qui s'adresse également aux publics scolaires. C'est tout naturellement que l'idée de créer un sentier de randonnée a émergé. Cet itinéraire est enrichi de plusieurs points d'écoute. Munis d'un smartphone ce parcours peut s'effectuer seul ou en famille. Au fil de l'itinéraire on en sait plus sur la légende et le tombeau de Gargantua. C'est aussi une manière différente de découvrir les paysages. Ici, ce sont les lieux qui ont la parole.

Ce projet est le premier sentier avec pour thème une légende du pays Loue Lison. Il est un moyen différent et complémentaire de découvrir le paysage du territoire.



Groupement de commande pour rénovation signalétique et équipements des boucles de compétence communale

Cette opération est la continuité de la rénovation des 20 boucles communautaires dont les travaux se sont terminés en février 2023. Au préalable, un diagnostic a été mené par un stagiaire entre mai et août 2023 sur les

300 km de sentiers pédestres et a permis un recensement des besoins en collaboration et en concertation avec les associations de baliseurs et les 22 communes concernées (19 de la CCLL et 3 hors CCLL). L'objectif étant de lancer un marché de rénovation de la signalétique et du mobilier via un groupement de commande piloté par la CCLL.

- Travaux : de février 2024 à juillet 2024 ;
- Montant du marché : 66 000 € HT.

Intervention ponctuelle pour l'entretien des itinéraires pédestres et des via ferrata



Itinéraires pédestres :

Tous les itinéraires pédestres sont balisés et entretenus par une association locale. Ce partenariat a permis pendant 15 ans, d'entretenir ces sentiers car l'importance du développement et du succès de la randonnée est étroitement liée à la qualité et à la quantité des itinéraires mis à la disposition d'un public de plus en plus exigeant orienté vers une pratique de découverte et de bien-être.



Cet entretien consiste au rafraîchissement de la peinture, au nettoyage du mobilier et au débroussaillage.

Cependant, certaines interventions demandent des prérogatives ainsi que du matériel spécifique. C'est pourquoi la CCLL entreprend des actions ponctuelles concernant le débroussaillage, des réparations sur des barrières ou table de pique-nique. Mais la grande majorité des interventions concerne le dégagement des chablis, particulièrement les frênes de nos forêts qui dépérissent.

Via ferrata:

Ces 2 infrastructures, très fréquentées, doivent présenter des conditions de sécurité optimum. Le contrat de maintenance et d'entretien d'une durée de 5 ans avec une entreprise spécialisée, comportant 6 visites annuelles, permet de garantir aux utilisateurs une qualité répondant à leurs attentes. La CCLL s'est engagée durablement à mobiliser des moyens financiers chaque année. Ce contrat est arrivé à échéance le 31/12/2023. Une consultation a permis de conclure un nouveau partenariat en 2024.



Centre Aqualudique Nautilou

Le Centre Aqualudique Nautilou poursuit son renouvellement.

Il propose à ses usagers :

- Des activités de loisir et de sport encadrées ;
- Des animations périodiques à destination de tout public ;
- Des espaces extérieurs avec pentagliss pour la saison estivale.

En 2023, les travaux de réfection de la zone détente, après l'incendie survenu en 2021, permettant une réouverture de l'espace le samedi 8 avril.

L'intégralité des éclairages du Centre Aqualudique a été remplacée par de l'éclairage LED et équipés de détecteurs (coût de l'opération : 9 500 €).

Les moyens humains

- 13 agents (**11 ETP**) salariés de la CC Loue Lison : 5 hôtesses d'accueil et d'entretien, 4 agents techniques et 3 maitres-nageurs-sauveteurs (MNS) et 1 responsable ;
- **16 saisonniers** : 6 Brevets nationaux de sécurité et de sauvetage aquatique (BNSSA), 8 agents d'accueil et 1 MNS.

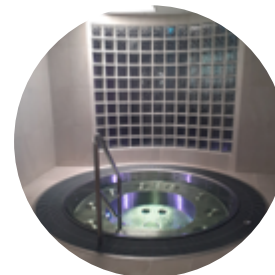
Rétrospective 2023

- **Recrutement** de plusieurs nouveaux personnels : MNS et 2 agents techniques ;
- **Journée « Portes ouvertes »** le 2 septembre ;
- **Journée des adhérents** le 14 juin ;
- Coloration des bassins à l'occasion d'**octobre rose** les 14 & 22 octobre ;
- Mise en place d'un **créneau Sport Santé** avec le réseau Sport Santé BFC.



Les partenaires :

- L'office du tourisme
- Le camping la Roche d'Ully
- L'Éducation nationale (conception du projet pédagogique et évaluation du Savoir Nager)
- Les comités d'entreprise d'Alstom, de Guillin et de Rivex
- Tarifs carte Avantage Jeune, comité des oeuvres sociales (COS), Passtime, CNAS **nouveau**
- Clubs sportifs (Natation des Portes du Haut-Doubs Loue Lison)



Quelques chiffres

- **347 jours d'ouverture** sur l'année 2023 ;
- **55 340 entrées public** dont 34 970 sur la période estivale ;
- **38 cours d'activités encadrées** chaque semaine (aquabike, aquagym, circuit-training, cours de natation...) : soit 12 200 entrées sur l'année ;
- **15 800 entrées pour le camping la Roche d'Ully** ;
- **10 270 entrées** pour les établissements scolaires (17 établissements primaires, 5 collèges) ;
- Près de **230 entrées pour le club de natation NPHD-LL** ;
- **36 créneaux de privatisation** enregistrés (11 créneaux bassins, 10 créneaux zone détente et 15 pour la salle fitness) ;
- **2 632 entrées zone détente** pour 28 400 € de recettes.



Camping la Roche d'Uilly

En investissant dans la construction d'un espace ludique et touristique doté d'un centre aqua ludique, d'espaces de manifestations et d'un camping, la communauté de communes marquait sa volonté de développer l'économie touristique. Pour la gestion du camping, elle faisait le choix d'une DSP dont le contrat en cours a commencé en 2020 pour 15 ans. Le rapport d'activité du délégataire étant à rendre en N+1, les chiffres communiqués sont ceux de 2022.



Les moyens humains

- **30 salariés** sur une période d'ouverture d'avril à octobre 2022.

Les moyens financiers

- Chiffre d'affaire : **577 217 €**

Quelques chiffres

- Chiffre d'affaire de la grignoterie : **31 457 €**;
- **26 897 nuitées** réparties pour moitié entre campeurs français et étrangers ;
- Durée moyenne de séjour : en emplacement, 3 jours et en locatifs, 4 jours ;
- **14 138 entrées** campeurs à Nautilou ;
- Investissements par le délégataire pour **202 720 €** ;
- Montant de la **redevance annuelle** payée par le gestionnaire à la CCLL : **27 000 €**.

Les partenaires

- Centre Aqualudique Nautilou ;
- Office de tourisme.



Rétrospective 2023

• Les + :

Belle évolution du chiffre d'affaire et de la fréquentation ;

Retour de la clientèle européenne et bonne présence des français ;

Exploitation grignoterie très positive ;

Plus de **200 000 € d'investissement**.

• Les - :

Difficultés de **recrutement** et de stabilisation des équipes ;

Difficultés d'**approvisionnement en matériaux** retardant les travaux ;

Coût **électricité** x4 et contentieux en cours.



Culture & Sports

Culture

L'accès à la culture est un élément fondateur du vivre ensemble et de l'inclusion sociale, la Communauté de Communes a mis cet élément au cœur de son projet culturel qui est construit sur 4 grandes orientations :

- Contrat Territorial Culture Jeunesse et Sports avec le Département ;
- Soutien à l'enseignement musical ;
- Programmation Art et Culture en territoire Loue Lison ;
- Dispositif « Partageons nos sports » avec le Département.

Les moyens financiers

- CAP 25 : Contrat de territoire Culture/Jeunesse/Sport : **56 050 €**
- Enseignement musical : **150 000 €**
- Programmation Art & Culture en territoire Loue Lison : **32 100 €**



Spectacle Lucie et les chevaux



Cie Punk à mouton, L'Illiade et l'Odyssée



Spectacle Robert sans travail, Les 2 Scènes

Les partenaires

- Le Département du Doubs ;
- Les écoles de musique ;
- Les Compagnies du territoire Loue Lison ;
- Les 2 Scènes de Besançon.

Rétrospective 2023

• Saison culturelle 2023 :

Saison culturelle Saintannière : Sainte-Anne & Crouzet-Migette ;
Soutien à la saison culturelle du Théâtre de l'Enchanteur à Amathay-Vésigneux ;
Récits vivants à Nans-sous-Sainte-Anne ;
Soutien à la saison culturelle de l'Office culturel de Quingey ;
Lunatic Festival à Quingey ;
Spectacles les 2 Scènes à Epeugney, Déservillers, Montrond et Amathay ;
Spectacle les Sens des Mots à Amancey ;
Ecole de cirque le Cloue à Quingey (médiations) ;
Spectacles Hubert Davant à la Ferme Courbet de Flagey ;
Soutien à l'Allée des cerisiers (comédie musicale) de Vuillafans ;
Spectacle Prudence Pasteur à Flagey, Quingey, Amathay ;
Saison estivale Lucie et les Chevaux à Eternoz ;

Saison de la Cie Punk à Mouton à Ornans et Quingey ;

- **Appel à projets culturels :**

Le vent des Saules (Allée des cerisiers) ;

Festival le Quinjoie (Office culturel) ;

Le Manoir à Mouthier-Haute-Pierre ;

Cie Lysimaque d'Epeugney ;

Les remuées de la Cie le Punk à mouton à Epeugney et Buffard ;

Interventions en EHPAD et MAS par la Cie la Gouaille ;

Urban Roads Festival à Quingey ;

Compagnie Nager en Forêt de Buffard ;

Challenge d'écriture dans les collèges par la Scène sur Loue ;

Association Mal lunée à Quingey.

- **Aides à la création artistique :**

La Gouaille et Sismique compagnie.

- **Les écoles de musique**

La Communauté de Communes soutient, dans le cadre de sa compétence culturelle, la pratique musicale des enfants inscrits dans les trois écoles de musique de son territoire :

Le **Centre Familial pour une Culture Musicale et Artistique (CFCMA)** à Fertans ;

L'**Ecole de Musique Intercommunale du Pays d'Ornans (EMIPO)** à Ornans ;
et **Musica'Loue** à Quingey.

Chacune de ces écoles de musique propose un enseignement musical et artistique de qualité avec des méthodes d'enseignement différentes, ce qui est une richesse pour notre territoire.

Elles accueillent les enfants du plus jeune âge jusqu'aux adultes et proposent l'apprentissage de nombreux instruments ainsi que des pratiques collectives (chorale, orchestre...).

Elles proposent chaque année une programmation riche en concerts.



CFCMA



Musicaloue

Bibliothèque intercommunale Amancey Loue Lison

La BIB'ALL, bibliothèque intercommunale Amancey Loue Lison est un lieu public et convivial où l'on peut se détendre, participer à des animations, consulter des documents sur place et/ou en emprunter.

Elle propose des livres, CD, DVD, revues pour petits et grands, ainsi qu'un abonnement à des ressources numériques...

Elle accueille petits et grands mais aussi des classes, le relais petite enfance d'Ornans, la crèche Badaboum, le centre de loisirs, le collège...

Elle propose des ateliers pour adultes ou enfants tout au long de l'année.

Les moyens humains

- **0.3 ETP** ;
- Des bénévoles.

Quelques chiffres

- 3 332 visiteurs dont 1 777 adultes et 1 555 enfants (hors classes) ;
- 104 accueils de classes sur l'année ;
- 29 427 transactions en 2023, soit 14 773 prêts et 14 654 retours ;
- 195 jours d'ouverture en 2022 ;
- 2 petites bibliothèques desservies : Bolandoz et Lizine ;
- Origine des lecteurs : Amancey, Fertans, Bolandoz, Déservillers, Eternoz, Montmahoux, Gevresin, Malans, Flagey, Lizine, Longeville, Amondans, Amathay-Vésigneux, Nans-sous-Sainte-Anne, Reugney, Saraz, Silley.

Rétrospective 2023

- Le Musée numérique s'est installé à la bibliothèque et a proposé des visites virtuelles des musées nationaux et internationaux, ainsi que des animations dans les classes et à la bibliothèque entre le 20 février et le 17 mars.

15 classes maternelles et primaires (327 scolaires)

3 classes de collégiens (48 collégiens)

1 groupe d'aquarellistes, cours adultes d'Amancey (10 adultes)

1 périscolaire (15 enfants)

Accueil du public avec animation pendant 16 permanences de la bibli !

Ateliers à la bibliothèque :

Pour les tout-petits

En partenariat avec le Relais Petite Enfance Ornans / Amancey & Badabou :

Atelier culinaire « galettes et couronnes » ;

Médiation Animale : une chèvre à la bibliothèque ! ;

Eveil musical 0-4 ans par l'association Tralalère en partenariat avec la Médiathèque Départementale du Doubs (2 séances) ;

Spectacle musical et participatif « Le petit bruit » de la Compagnie Badabulle.

Pour les enfants

Exposition / enquête interactive « La cour des contes » (dès 7 ans) ;

Ateliers sur le thème des émotions puis des sorcières, animé par Marie-France (bénévole) ;

Spectacle « Grand Dire » sur le harcèlement scolaire pour 4 classes de l'école d'Amancey

Atelier musical 100 cordes sensibles pour les + de 4 ans par l'association Tralalère ;

Atelier / exposition sur la qualité de l'air par le CPIE du Haut Doubs pour 4 classes et les lecteurs lors de la permanence en soirée.

L'action était proposée par le Contrat Local de Santé Loue Lison.



Musée numérique



Pour adultes / ados :

Atelier « Salut, comment vas-tu ? » à l'occasion de la semaine de la santé mentale, une formatrice a animé cet atelier. Action en partenariat avec le Contrat Local de Santé Loue Lison.

Atelier créatif « Poésie de papier de Noël » pour les adultes & ados.

Le Sportacle

Le Sportacle est un projet inédit et original porté par la **compagnie TeraLuna**. Il s'agit de créer un événement fédérateur, un espace d'expression sur le terrain et en dehors du terrain.

L'idée a été de **théâtraliser un match de handball**, en collaborant avec les forces vives d'un territoire (associations sportives et associations culturelles). Le théâtre qui interroge le sport ; le sport qui interroge le théâtre.

Le concept s'est stabilisé autour de l'idée de mobiliser les publics sportifs et les publics fréquentant les lieux culturels pour faire venir d'autres publics lors d'un match de handball théâtralisé au gymnase de Quingey. Les équipes des « UNS » et des « AUTRES » étaient composées d'artistes, de sportifs amateurs « handis » et « valides » ou professionnels, d'hommes, de femmes et de bénévoles issus de différentes associations locales. Un scénario artistique calibré était bâti autour de la finalité sportive et de son issue incertaine.



Les partenaires :

- Clubs de Handball d'Amancey et de Quingey ;
- QRC 25 Roller club de Quingey ;
- Musica'Loue, EMIPO, CFCMA ;
- la Gouaille ;
- Love Dance ;
- AFTC Bourgogne Franche-Comté (Association des traumatisés crâniens) ;
- Villages FM.

Quelques chiffres

- 9 séances d'entraînement ;
- Tournoi participatif à Crouzet Migette (100 participants) ;
- Entraînement délocalisé du GBDH à Amancey (200 jeunes) ;
- 8 portraits radiophoniques sur Villages FM (15 000 auditeurs) ;
- 2 «Soirs de match» à Buffard et Flagey (50 personnes) ;
- 2 conférences avec les collégiens (250 collégiens) ;
- 1 répétition générale (60 personnes) ;
- **2 représentations du Sportacle sous forme de match (23 et 24 juin 2023) ;**
- 28 joueurs et joueuses ;
- 608 personnes participantes au projet ;
- **450 spectateurs.**



Course d'orientation

La CCLL, dans le cadre de la compétence « développement sportif et socio-éducatif, a signé un contrat de coopération Sport, Culture, Jeunesse (CSCJ) et, dans ce cadre des cycles de course d'orientation de 5 séances sont enseignés dans les écoles primaires pour les classes allant de CE2 à CM2.

Objectifs :

- Développer la pratique des activités de pleine nature par l'enseignement de la course d'orientation.

Les partenaires :

- Education Nationale ;
- Conseiller pédagogique ;
- Professeurs des écoles.

Les moyens humains

0.3 ETP

11 écoles et 356 élèves touchés



Partageons nos sports

Le Département du Doubs a été labellisé « Terre de Jeux 2024 ». Ce label a pour objectif d'associer les collectivités territoriales à la grande aventure olympique et paralympique. Les JOP de Paris 2024 sont l'opportunité d'une grande mobilisation pour faire évoluer, grâce au sport, le regard sur les personnes en situation de handicap. La Communauté de Communes Loue Lison a choisi de s'associer à cette démarche en menant de nombreuses actions d'animation sur son territoire.

Objectifs :

- Rendre visible, communiquer, faire changer le regard sur la question du handicap et la pratique sportive et culturelle ;
- Travailler avec le tissu local pour lever les freins, créer les opportunités, normaliser l'attitude d'inclusion des opérateurs ;
- Développer la mixité entre sportifs valides et sportifs handicapés.

Les dates

- 31 mai à Quingey ;
- 17 mai à Ornans.

Les animations

- Boccia, tennis malvoyant, torball, basket fauteuil, danse fauteuil, Handi Bike VTT et route, promenade en joëlette et quadrix, randonnée avec âne, tandem, parcours de déficience visuelle, goalball, jeux de cirque ;
- Echanges, débats et dialogues ;
- Spectacles
- Conférence / débat : Le sport (animé par la Cie TeraLuna). L'histoire des JO et de Pierre de Coubertin. Image du corps par rapport au sport. Sport connecté.

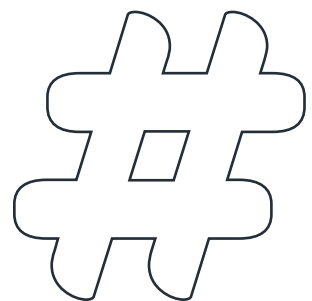
Les partenaires :

- Structures spécialisées (EHPAD, MAS, IME) ;
- Département ;
- Fédération handisport ;
- Fédération de Sport Adapté ;
- Associations sportives et para sportives ;
- Associations culturelles ;
- Collège Félix Gaffiot (Quingey).

Les moyens humains

0.1 ETP





B



**UN TERRITOIRE
EN TRANSITION**



Aménagement durable du territoire

Opération programmée d'Amélioration de l'habitat (OPAH)

L'étude pré-opérationnelle relative à la mise en place d'une OPAH a permis de la structurer et d'en définir les 5 axes majeurs : améliorer les performances énergétiques du parc privé ancien, adapter les logements au maintien à domicile, lutter contre l'habitat indigne, reconquérir le parc vacant et dégradé, renforcer l'attractivité en améliorant l'offre.



Signature de la convention d'OPAH,
juillet 2023

Les moyens humains

1 chargé de mission OPAH (0.5 ETP).

Les moyens financiers

Aides aux travaux : 4 271 240 € (sur 3 ans)

- Département : 226 000 €
- Anah : 2 851 276 €
- CCLL : 1 193 964 €

Bureaux d'études en charge du suivi animation (Urbam et Julienne Javel) : 219 000 € HT

- Département : 6 075 €
- Anah : 136 395 €
- CCLL : 76 530 €

Les partenaires :

- Agence nationale de l'habitat (Anah);
- Département du Doubs;
- Procivis;
- Urbam;
- CAUE;
- Association Julienne Javel.

Rétrospective 2023 :

L'OPAH a été lancée le 7 juillet 2023 lors de la signature de la convention d'opération OPAH à l'Hôpital du Grosbois en présence de nombreux acteurs de l'habitat du territoire (département, Anah, CAUE, Procivis, Urbam, Julienne Javel). Au total, plus de 440 aides sont programmées sur la durée de la convention de l'OPAH, 3 ans, et qui peut être renouvelée jusqu'à 5 ans.



Schéma de cohérence territoriale (SCoT)

Le Schéma de Cohérence Territoriale (SCoT) est un document de planification à l'échelle de l'intercommunalité avec une vision de développement à 20 ans. Le SCoT sert de cadre de référence pour l'élaboration des Plans Locaux d'Urbanisme (PLU) et des cartes communales, qui devront être en compatibilité avec celui-ci. Il contribue ainsi à garantir un développement territorial équilibré et durable, en prenant en compte les enjeux locaux, régionaux et nationaux.

La Communauté de Communes Loue Lison a terminé la deuxième phase de la démarche : le Projet d'Aménagement et de Développement Durable (PADD). Ainsi, la phase du Document d'Orientation et d'Objectifs (DOO) a débuté. Ce document traduit sous une forme prescriptive le PADD : ses orientations et objectifs doivent ensuite être déclinés dans les documents d'urbanisme locaux afin d'assurer la mise en œuvre réglementaire du SCoT.

Les moyens humains

- **1 chargée de mission SCoT pour le suivi et la concertation** (0.8 ETP) ;
- Urbicand et Even Conseil sont les deux bureaux d'études retenus pour mener les différentes étapes d'élaboration du SCoT ;
- L'AudaB (Agence d'urbanisme de Besançon Centre Franche-Comté) accompagne la collectivité à hauteur de 20 jours par an pour 11 000 € .

Les moyens financiers

- Le poste de l'agent en charge du SCoT et de la mobilité (0,2 ETP) est en partie financé par la Région, à hauteur de **18 500€** pour l'année 2023.
- Le coût des bureaux d'études s'élève à **50 000€** environ pour l'année 2023, cela comprend l'élaboration du SCoT et l'évaluation environnementale de ce dernier.

Les partenaires :

- Les communes ;
- L'Audab ;
- Les Personnes Publiques Associées (Région, DDT25, Chambres consulaires, etc.).



Rétrospective 2023 :

La phase du **Projet d'Aménagement et de Développement Durable (PADD)**, entamée en novembre 2021, a été conclue en octobre 2023 avec le débat au sein du Conseil communautaire. À la suite d'une présentation des 3 axes du PADD par le bureau d'étude Urbicand, les élus ont eu l'opportunité de partager leurs points de vue sur les orientations proposées. La validation de ce document marque une étape importante dans l'élaboration du Schéma de Cohérence Territoriale (SCoT), car il pose les fondations du projet politique qui guidera le contenu de la prochaine étape, à savoir le Document d'Orientation et d'Objectifs (DOO).

La phase du **Document d'Orientation et d'Objectifs (DOO)** a donc démarré avec la tenue de quatre ateliers thématiques proposés à l'ensemble des élus du territoire. Tenus de juillet 2023 à janvier 2024, ces ateliers avaient pour but d'établir une feuille de route partagée pour la mise en œuvre du projet de territoire sur différentes thématiques telles que le développement économique, l'habitat, le paysage, l'environnement, la consommation foncière et les formes urbaines.

Les ateliers de travail permettent d'impliquer les élus locaux dans l'élaboration du SCOT, garantissant ainsi une représentation des intérêts et des besoins des communes du territoire. Ils offrent un espace pour le débat et l'échange d'idées entre les élus, aidant à identifier les principaux enjeux territoriaux et à construire une vision partagée du développement de notre territoire à long terme.

Les discussions et les décisions prises par les élus lors des ateliers ont permis aux bureaux d'études de rédiger progressivement une première version du Document d'Orientation et d'Objectifs (DOO), qui sera ensuite présentée et reprise lors de Comités de Pilotage.

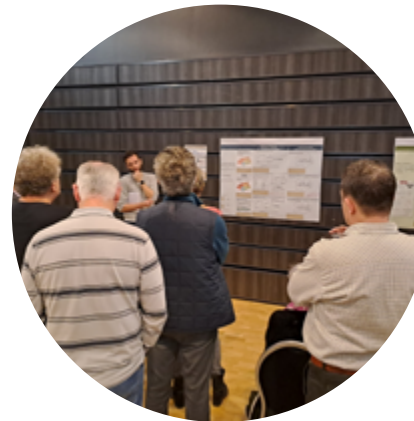
L'objectif de cette démarche étant de parvenir à l'approbation du Schéma de Cohérence Territoriale en 2025.



Atelier «Paysage et environnement»
novembre 2023



Atelier «Développement économique»
octobre 2023



Atelier «Formes urbaines et
consommation foncière»
janvier 2024



Maîtrise de l'énergie

Plateforme territoriale territorial de rénovation énergétique (PTRE)

Le Pôle Rénovation Conseil Loue Lison s'organise autour de deux missions principales :

- L'accompagnement des particuliers de la CCLL pour leur projet de rénovation énergétique en tant que Plateforme territoriale de la rénovation énergétique (PTRE) Effilogis de la Région BFC et Espace conseil France Rénov' ;
- L'animation et la mobilisation locale autour de la rénovation énergétique (communication, animations et sensibilisation des ménages, mobilisation des professionnels du bâtiment, des collectivités et acteurs sociaux-professionnels).



Conférence pour les propriétaires-bailleurs, novembre 2023



Réunion avec les artisans du territoire, juin 2023

Rétrospective 2023 :

• Réunion avec les artisans

Un temps d'information a été proposé à destination des artisans de la CCLL le 29 juin 2023 à Rurey. Ce temps d'information a été co-organisé avec le Pôle Energie Bourgogne-Franche-Comté (intervention sur les aides financières nationales et départementales) et le service développement économique de la CCLL (appui dans la logistique, intervention sur les aides au développement économique de la CCLL). 14 artisans étaient présents, originaires de 9 communes différentes et tous corps de métiers liés à la rénovation énergétique.

Les moyens humains

- **1 animatrice** (1 ETP) ;
- **1 accompagnateur** (0.75 ETP externalisé depuis mai 2023).

Les moyens financiers

- **46 238.05 €** ont été dépensés en 2023 sur la convention poste et communication (financement à 80 % de la Région) ;
- **40 530 €** sur la convention externalisation de conseils avec la Maison de l'Habitat du Doubs (MHD) (financement à 80 % de la région) ;
- **4 000 €** sur la convention AMO (Assistance à Maitrise d'Ouvrage) (pris en charge à 80 % par la Région) ainsi que 150 € de remboursement du reste à charge audit Effilogis (financement CCLL).

Les partenaires :

- Anah ;
- Maison de l'Habitat du Doubs (MHD) ;
- Région Bourgogne-Franche-Comté ;
- Pôle Energie Bourgogne-Franche-Comté ;
- Professionnels du bâtiment.

• Conférence propriétaires-bailleurs

La CCLL a organisé en collaboration avec la Maison de l'Habitat du Doubs une conférence pour les propriétaires bailleurs le 23 novembre 2023 à Ornans. La Maison de l'Habitat du Doubs a présenté les aides financières, l'Opération Programmée de l'Amélioration de l'Habitat et le Pôle Rénovation Conseil, la réforme du diagnostic de performance énergétique (DPE), la loi climat énergie, l'interdiction de location de passoires thermiques et la fiscalité du bailleur. Les 30 participants venaient de tous les secteurs de la CCLL.

Actions en faveur de l'environnement

Plan climat air énergie territorial (PCAET)

Le Centre Permanent d'Initiatives pour l'Environnement (CPIE) du Haut Doubs, le Conservatoire d'espaces naturels de Franche-Comté (CEN) et l'association Tri ont conventionné avec la Communauté de Communes Loue Lison pour mener à bien un projet d'éducation à l'environnement et au développement durable en milieu scolaire.

Rétrospective 2023 :

Dans la continuité des années précédentes, la communauté de communes a validé le financement en 2023 de **52 séances** d'intervention pédagogique. Le Sybert était cette année cofinanceur du projet. Les interventions ont été partagées entre les trois structures partenaires : Tri, CEN et le CPIE du Haut-Doubs (coordinateur de l'action). En 2023, cette action a concerné 26 classes et 13 établissements scolaires. Soit **632 élèves sensibilisés**.

Rénovation de l'éclairage public

La rénovation de l'éclairage public des communes est une action du PCAET. Elle vise à réduire la consommation d'énergie du parc de l'éclairage public des communes de la CCLL et donc de réduire la facture d'énergie des communes. 14 Communes ainsi que la CCLL font partie de ce projet.

Les moyens humains

1 chargé de mission PCAET (0.5 ETP)

Les moyens financiers

- Subvention du Syded : **175 €/point lumineux** pour les communes de - de 2 000 habitants et **125 €/point lumineux** pour les + de 2 000 habitants
- Fonds vert : **30 % des dépenses éligibles HT**

Les moyens humains

1 chargé de mission PCAET (0.5 ETP)

Les moyens financiers

- La CCLL : **18 000 €**
- Sybert : **7 000 €**

Les partenaires :

- CPIE ;
- CEN ;
- Association TRI ;
- Sybert.



Rétrospective 2023 :

Les travaux de rénovation de l'éclairage public des communes membres du groupement sont en cours ou achevés. Selon les bons de commande, ce sont plus de 1 200 points lumineux qui seront rénovés à la fin des travaux, pour un cout total d'environ 900 000€. A la fin de l'année 2023, plus de 800 points lumineux ont été rénovés.

Ce projet bénéficie d'une subvention au titre du fonds vert. Une convention a été signé en ce sens le 23 novembre 2023 entre la CCLL et le préfet.



*Signature de la convention
d'attribution Fonds vert,
novembre 2023*

Mobilité

En tant qu'Autorité Organisatrice de la Mobilité (AOM) depuis le 1er juillet 2021, la Communauté de communes s'engage dans l'élaboration d'un **Plan de mobilité simplifié (PMS)** et d'un **Schéma directeur cyclable** afin de répondre aux enjeux de mobilité sur son territoire. Elle a également mis en place une aide à l'achat de Vélos à Assistance Électrique qui a connu un véritable succès pour sa première année de lancement.

Rétrospective 2023 :

• Aide à l'achat des vélos à assistance électrique (VAE)

Dans le cadre d'une fiche action du PCAET, la Communauté de communes a mis en place une aide à l'achat pour Vélos à Assistance Électrique neuf d'un montant fixe de **200€**. Destinée à encourager l'adoption de modes de transport plus durables, à promouvoir la santé, à faciliter la mobilité et à réduire les coûts de déplacement, cette aide a connu un véritable succès.

Ainsi l'enveloppe totale de 15 000€ a permis d'aider au financement de 75 vélos à assistance électrique en 2023.



Atelier PMS en décembre 2023



Atelier PMS en décembre 2023

Les partenaires :

- Département du Doubs ;
- Région Bourgogne-Franche-Comté ;
- Banque des territoires ;
- Cerema ;
- Comité des partenaires.

• Lancement du Plan de Mobilité Simplifié (PMS) et Schéma directeur cyclable

Dès la signature des marchés avec le bureau d'études ITEM en mars, la phase de diagnostic a été amorcée. En parallèle des analyses réalisées par le bureau d'études, deux enquêtes ont été menées. L'une auprès des habitants et l'autre auprès des maires du territoire.

Ce diagnostic a permis de mettre en évidence la structuration du territoire, les pratiques de déplacement, l'état des lieux des offres de mobilités et l'évaluation de leur réponse aux besoins.

La deuxième phase du PMS, appelée Document d'Orientations Stratégiques, a débuté en novembre. Son but est de définir la stratégie de mobilité de la CCLL grâce à un groupe de travail réunissant des élus, des techniciens et des membres du panel citoyen.

Lors du premier atelier en décembre, les principaux enjeux en matière de mobilité sur Loue Lison ont été identifiés comme le manque d'offre de mobilité, la méconnaissance des services existants, la pratique du vélo, les aspects financiers et le développement de l'électromobilité.



Inauguration de
la voie verte de
L'Hôpital-du-Grosbois
à Ornans, juin 2023



Les moyens humains

1 chargé de mission (0,2 ETP) pilote la démarche, en assure le suivi et la concertation

Mobilisation d'autres services : office de tourisme, activités de pleine nature, action sociale...

Les moyens financiers

Le poste de l'agent en charge du SCoT (0,8 ETP) et de la mobilité (0,2 ETP) est en partie financé par la Région (à hauteur de **18 500€ pour l'année 2023**).

Le Plan de mobilité simplifié et Schéma directeur cyclable sont financés comme suit :

Dépenses		Recettes		
Objet	Montant HT	Financiers	Taux	Montant HT
Plan de Mobilité simplifié (ferme)	35 325 €	Région	20 %	11 250 €
Schéma directeur cyclable (optionnel)	20 925 €	Banque des territoires	20 %	11 250 €
		Département (50 % du Schéma directeur cyclable)	18,6 %	10 462,50 €
		AMI Avenir Montagne Mobilité	21,4 %	12 037 €
		Reste à charge CCLL	20 %	11 250 €
		Total	100 %	56 250 €

Gestion des déchets

Cette compétence obligatoire est exercée, pour la partie Collecte par des entreprises prestataires et pour la partie Traitement (incinération, tri, déchèteries, prévention et compostage) par délégation au **SYBERT** (Syndicat mixte de Besançon et sa Région pour le Traitement des déchets).

Organisation, optimisation et suivi des collectes assurées :

- Pour les **ordures ménagères résiduelles (OMR)**, par la société ÉCODÉCHETS Environnement (Lyon 69) : 2 333 T incinérées à l'Unité de Valorisation Énergétique ;
- Pour les **déchets recyclables (DMR)** par la société NICOLLIN (Saint-Fons 69) : 1 546 T triées au Pôle De Valorisation des Déchets, dont 392

Les moyens humains

2.9 ETP (personnel technique et administratif).

Les moyens financiers

Le service déchets dispose de son propre budget.

En fonctionnement : 2 700 000 € de dépenses et 2 860 000 € de recettes.

En investissement : 100 000 € de dépenses et 208 000 € de recettes.

- Soutiens financiers CITEO (recyclage des emballages et des papiers) ;
- Recettes revente matières des recyclables ;
- Recettes de la facturation de la Redevance Incitative.

Les partenaires :

- Sybert ;
- Citeo ;
- Ademe ;
- Ascomade.



tonnes de refus de tri.

- Pour le **verre**, par la société W. WETZEL (Tarcenay-Foucherans 25) : 1266 T déposées sur la plateforme du SYBERT ;
- Pour les **encombrants**, par l'Association Tri (Quingey 25) : 132 m³ collectées

Suivi du fichier et facturation de la redevance incitative au volume et à la levée ; dotations et changements de bacs, promotion du compostage individuel avec (62 composteurs vendus), actions de sensibilisation au tri, accompagnement des nettoyages de printemps dans les communes.

Rétrospective 2023 :

Dans la perspective d'améliorer la qualité du tri et de réduire le taux d'erreurs, des suivis de collecte en porte à porte ont eu lieu du 4 au 29 juillet dans 45 communes : **1800 bacs contrôlés avec 352 erreurs relevées et aucun bac refusé.**

La collecte des encombrants sur inscription a été déployée sur tout le territoire de la CCLL.

16 tambours des Points d'Apport Volontaires destinés aux ordures ménagères ont été remplacés.

La déclaration de projet en collaboration avec le SYBERT et la ville d'Ornans pour le projet d'écocentre à Ornans a été déposée.

Plan d'implantation du futur
écocentre à Ornans



Gestion du petit cycle de l'eau

Lors du Bureau communautaire du 24 février 2023 le principe de travailler en groupe de travail associé à des COPIL en vue d'une prise de compétence assainissement collectif anticipée au 1^{er} janvier 2025 a été validé. Un important travail d'analyse des données récoltées a été fait en 2023 en plus des missions d'assainissement non collectif déjà exercées par la CCLL et qui, elles aussi, ont connu de grandes évolutions.

Rétrospective 2023 :

• Travail de collecte et d'analyse budgétaires

Afin de faire un état des lieux budgétaire et financier objectif de l'exercice de la compétence assainissement sur le territoire Loue Lison, le service a réalisé un travail de collecte de données en bonne collaboration avec les 51 collectivités compétentes (communes et syndicats).

Par ailleurs, entre février et novembre, 4 réunions ont eu lieu sur le territoire pour partager et discuter ensemble des modes de gestions possibles, de l'organisation, des performances du services et des données financières et budgétaires relatives à l'assainissement collectif.

Cela a permis de formuler collégalement des pistes de réflexion et de proposer une préfiguration de service détaillée au COPIL du 7 novembre 2023 à Déservillers. A l'issue de cette réunion, un planning de transfert de compétence a été défini (puis validé en conseil communautaire du 9 avril 2024).

• Recrutement d'un adjoint technique à temps plein

En 2023, le service assainissement a été impacté par les arrêts de travail de deux agents dédiés puis le départ de l'un d'entre eux. L'organisation générale du service a été modifiée et un technicien recruté pour suivre l'étude de préfiguration du service, en soutien de la cheffe du service Environnement de la CCLL. Geoffrey Goy a pris ses fonctions tout début décembre 2023 pour assumer cette fonction.

Les moyens humains

2.3 ETP pour 3 agents.

Les moyens financiers

Service public qui dispose de son propre budget dont l'équilibre financier est assuré par les redevances perçues auprès des usagers et les différentes aides versées par l'Agence de l'eau.

Les partenaires :

- État ;
- Agence de l'eau ;
- Département ;
- Communes et syndicats ;
- Ascomade.

Service d'assainissement non collectif (SPANC)

Le conseil communautaire du 3 octobre 2023 a décidé de déléguer les diverses prestations de contrôles, initialement menées en interne. L'entreprise JD BE assure les contrôles pour un montant de **56 870 € TTC par an**, soit **113 740 €** pour deux ans.

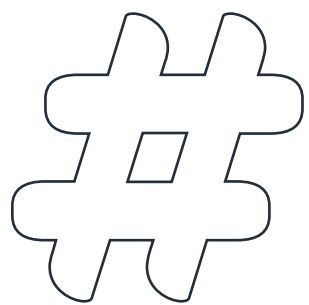
En 2023, **285 contrôles** ont été réalisés et se décomposent ainsi :

- **193** contrôles de **bon fonctionnement** ;
- **43** contrôles dans le cadre d'une **vente** ;
- **25** contrôles de **conception** ;
- **22** contrôles de **réalisation** ;
- **2** visites supplémentaires.



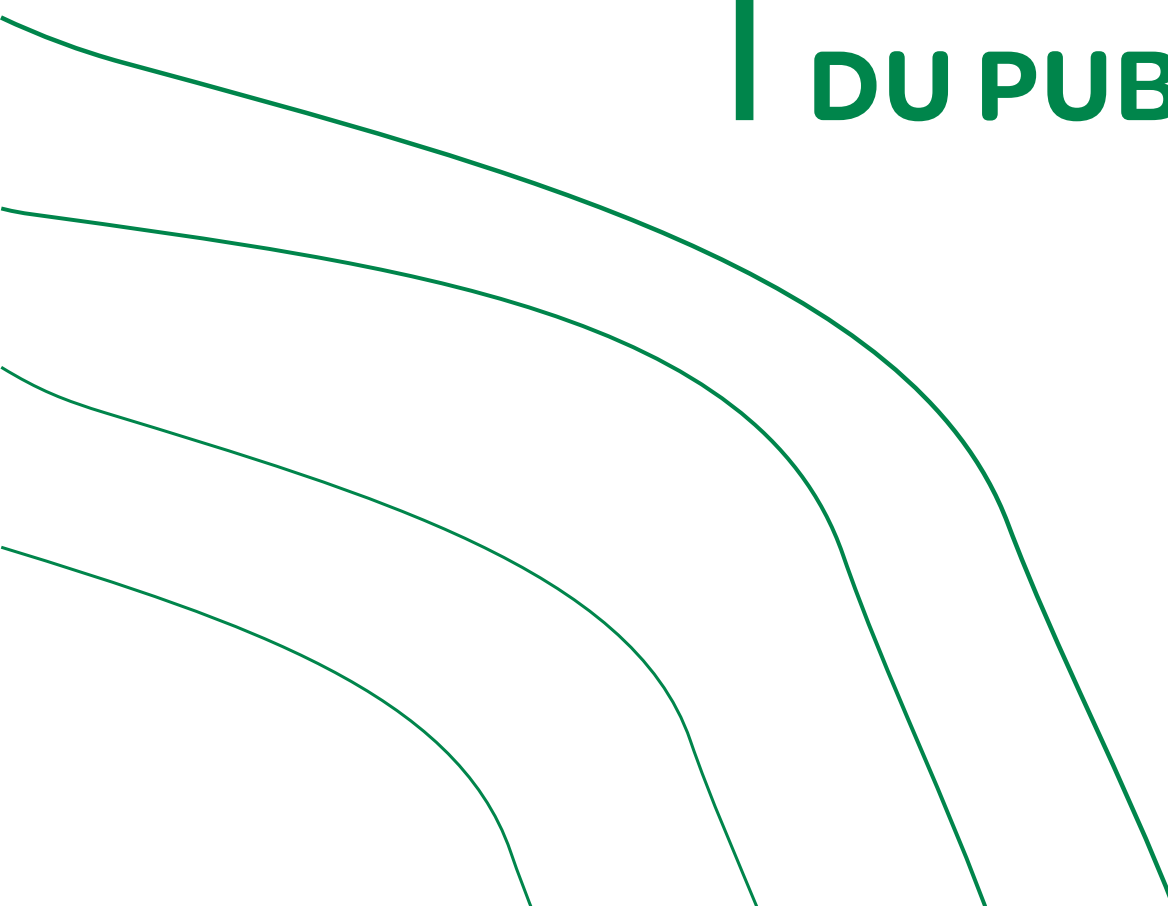
Schéma du petit cycle de l'eau





C

**UN TERRITOIRE AU
SERVICE DE
SA POPULATION ET
DU PUBLIC**



Services à la population

France services (FS)

Lieux d'accueil, de conseils, d'informations et d'orientation, les France Services (FS) de la CCLL proposent un accès à différents services publics par des professionnels qualifiés.

Les 4 ambitions de France Services pour faciliter l'accès aux services publics :

- Le retour du service public au cœur des territoires, au plus proche de la population ;
- Un service public moderne, qui apporte une réponse à visage humain aux besoins des citoyens par la présence physique d'au moins deux agents d'accueil formés pour accompagner les usagers dans leurs démarches, tout en exploitant les potentialités du numérique et en formant les personnes éloignées des usages de l'Internet ;

Les moyens humains

- **Ornans** : 2 ETP ;
- **Amancey** : 1.8 ETP ;
- **Quingey** : 1.8 ETP.

- Un niveau de qualité garanti grâce à une formation commune et continue pour tous les agents et à des outils numériques spécifiquement développés pour répondre aux besoins des usagers ;
- Un lieu de vie agréable et convivial, qui renouvelle la vision des guichets de services publics et qui donne accès, au-delà des formalités administratives, à une gamme élargie de services.

Le territoire Loue Lison dispose de 3 France Services situés respectivement à Amancey, Ornans et Quingey. Il s'agit de guichets de proximité accueillant toute la population (même hors CCLL), ouverts 34,5 heures par semaine dont 24 h minimum en binôme, du lundi au samedi matin (sauf mercredi après-midi). Ils assurent un accueil physique et sans RDV, un accueil téléphonique et répondent aux sollicitations par mail.

Soit 5.6 ETP au total pour 8 agents (dont 2 mis à disposition par les villes d'Ornans et de Quingey).

Principales recettes des France Services en 2023

- Dotations FNADT et FNFS ;
- Loyer Poste ;
- Loyer CIAS ;
- Dotations de base CNI Passeports ;
- Dotation complémentaire CNI Passeports ;
- Dotation exceptionnelle liée à la solution dématérialisée pour les rdv CNI Passeports ;
- Loyer mise à disposition partenaires ;
- Dotation exceptionnelle Fonds incivilités.



Rétrospective 2023 :

- **Un boom des sollicitations pour l'instruction des Cartes Nationales d'Identité et des Passeports**



Face à l'afflux des demandes de titres d'identité liées essentiellement à la fin de la crise sanitaire, les équipes des 3 France Services du territoire ont été en première ligne pour recevoir les usagers : elles ont multiplié les efforts et se sont adaptées dans des conditions parfois difficiles pour permettre aux citoyens de retrouver une vie normale.

Au total, ce sont **4 992 titres** qui ont été délivrés en 2023, répartis comme suit :

	Amancey	Quingey	Ornans
Titres	1218	1978	1796



L'agence postale intercommunale

L'Agence postale intercommunale est basée à Amancey depuis octobre 2016. Elle permet aux clients d'effectuer :

- L'affranchissement des courriers ;
- La remise du courrier non délivré ;
- L'achat de timbres, d'enveloppes, d'emballages ;
- Le dépôt ou le retrait d'espèces jusqu'à 350 euros par semaine ;
- Le dépôt de chèques ;
- L'achat de pièces de collection.

L'équipe de FS Amancey partage son temps entre les sollicitations de l'agence postale intercommunale et les missions France Services.

En 2023, près de **7 375** démarches y ont été effectuées.

- **Prise de RDV en ligne pour les cartes d'identité et les passeports**

Dans le but de décharger l'accueil des France Services et de garantir le label France Services (fiche action du projet de mandat).

- **Audits de préparation au label «Services publics +»**

Réalisés par le Mouvement Français de la Qualité dans le but d'obtenir le label Marianne puis «services publics +».

D'avril 2023 à janvier 2024, les 3 France Services de la CCLL ont été audités afin de mettre en évidence les forces et les écarts de chaque site par rapport au référentiel « services publics + » et ses 8 engagements simplifiés.

«Services publics +» s'articule autour de 5 grands piliers : les engagements de services publics, la transparence sur les résultats, l'écoute des usagers, la démarche d'amélioration continue, et la labélisation de la qualité de services.

Véritable temps fort pour encourager les bonnes pratiques, ces audits ont permis d'engager une démarche d'amélioration continue de la qualité des services proposées dans les France Services à destination de ses usagers afin d'obtenir ce label sur les 3 sites en 2025.

• Le déploiement des partenariats

En 2023, les France Services Loue Lison ont contracté de nouveaux partenariats sur les 3 sites, notamment avec la Fondation Pluriel, le Pôle Rénovation Conseil Loue Lison, la Maison des adolescents et Actiom.

• Promotion du bouquet de services hors les murs

Les équipes des 3 France Services du territoire se sont engagées lors de plusieurs manifestations en 2023 sur le territoire. Elles étaient présentes lors du **forum de la santé à Bolandoz**, ainsi qu'aux **forums des associations d'Ornans et d'Amancey**.

Ces interventions ponctuelles visaient à :

- Améliorer la lisibilité des France Services de la CCLL ;
- Valoriser l'image des FS sur le territoire et le savoir-faire des équipes ;
- Promouvoir le panel d'offres de services et les partenaires locaux présents sur sites ;
- Diffuser une image dynamique et positive en nouant des relations de proximité avec les habitants, les partenaires et les élus ;
- Renforcer la cohésion d'équipe autour de projets fédérateurs.

Les partenaires :

- **Opérateurs nationaux :** La Poste, France Travail, Caisse nationale des allocations familiales, Caisse nationale d'assurance maladie, Caisse nationale d'assurance vieillesse, Mutualité sociale agricole, ministères de l'Intérieur et de la Justice, Direction générale des finances publiques.
- **Partenaires hors opérateurs nationaux France Services :** CCLL (CIAS Loue Lison, Contrat local de santé, pôle rénovation conseil), Mission locale, CIDFF, API 25, Conciliateur de justice, Défenseur des Droits, Ligue contre le cancer, SOLEA Addictologie, Maison de l'adolescent ; fondation pluriel, CRTC ;

Quelques chiffres

- **4 572** demandes à France services Amancey ;
- **6 235** demandes à Frances services Ornans ;
- **5 776** demandes à France services Quingey.

Au total **16 383** requêtes sur l'année 2023 (23 758 avec celles de l'agence postale intercommunale).

*Journée portes
ouvertes «Hors les
murs» - octobre 2023*



Le Centre intercommunale d'action sociale (CIAS)

Le CIAS Loue Lison est garant de la **mise en œuvre de la politique d'action sociale de la Communauté de communes Loue Lison**. A cet effet, il exerce un panel de missions obligatoires (définies par le Code de l'Action Sociale et des Familles) ainsi que de missions facultatives complémentaires.

Accueil inconditionnel, écoute active et bienveillante, conseils, orientations auprès des partenaires, accompagnement à la mobilisation des droits communs, secours financiers exceptionnels, soutien des associations à vocation sociale, sont autant de principes d'actions mis en œuvre par l'équipe du CIAS Loue Lison, à destination des habitants les plus fragilisés du territoire de la Communauté de Communes Loue Lison.

Quelques chiffres

- Nombre de sollicitations en 2023 : **2 612 demandes** ;
- Moyenne mensuelle : **217**. Soit en moyenne une augmentation de 34,5% du nombre de demandes depuis 2020 ;
- **112** foyers accompagnés de manière régulière dont 78,6% de personnes isolées et 21.4 % de couples sans enfants ;
- **17** personnes domiciliées : procédure qui permet aux personnes sans domicile stable, en habitat précaire ou mobile, d'avoir une adresse administrative pour obtenir leurs droits civils, civiques et sociaux ;
- **364** dossiers constitués pour recourir aux droits ;
- **2 554,40 €** d'aides financières exceptionnelles ;
- **16** dossiers d'aide sociale à l'hébergement, 43 dossiers d'obligations alimentaires ;
- **57 600€** versés aux associations et structures à vocation sociale ;
- **57** communes couvertes par l'intervention du CIAS Loue Lison, soit 79% des communes de la Communauté de Communes Loue Lison.

Les moyens humains

- **1.6 ETP** avec 1 agent social à 1 ETP et 1 conseiller socio-éducatif et responsable du CIAS à 0.6 ETP

Les moyens financiers

Les finances du CIAS Loue Lison sont organisées en un budget indépendant de celui de la CCLL. Bien qu'ayant une personnalité juridique distincte, son fonctionnement est assuré essentiellement par la subvention octroyée par la CCLL. Le montant de cette dotation en 2023 était de **175 000 €**.

Les partenaires :

- Les services de la CCLL (France Services, Contrat Local de santé, communication, Pôle Rénovation Conseil...);
- Dispositif d'appui à la coordination ;
- Département du Doubs ;
- Associations d'aide à domicile ;
- CARSAT ;
- Les Restos du cœur Ornans ;
- Coup de pouce alimentaire Quingey ;
- L'Espace de Vie Sociale
- d'Ornans «La fabrique collective» ;
- Les bailleurs sociaux ;
- La Mission locale ;
- L'association de prévention en addictologie ;
- La Communauté Professionnelle Territoriale de Santé Loue Lison (CPTS).



Rétrospective 2023 :

• L'innovation sociale est au cœur des priorités du CIAS Loue Lison

Il s'agit d'adapter de façon inventive les interventions pour les rendre encore plus efficaces dans un monde devenu beaucoup plus instable et connecté et dans lequel les problématiques sociales sont plus complexes.

Dépassant la simple logique de prestation sociale ou de service pour tendre à innover dans les modalités d'interventions de l'équipe, le CIAS a déployé en 2023 de nouvelles actions et de nouveaux projets avec de multiples partenaires dans la perspective de répondre aux besoins des habitants de la CCLL les plus en difficulté, en coopération avec les acteurs sociaux et médico-sociaux du territoire.

- **Projet gestion de crise** : accompagnement des communes, en coopération avec le CLS Loue Lison et la CPTS Loue Lison, dans la création des registres des personnes vulnérables (identification des personnes les plus fragiles en cas de crises météorologiques ou épidémiologiques) en fournissant à chaque commune une boîte à outils comprenant une note d'informations, un formulaire d'inscription type, un support de suivi des sollicitations, une présentation du dispositif Fil d'Ariane. Présentation du projet et de la boîte à outils en conseil ommunautaire de juin 2023 à Arc-



et-Senans.

- **Adhésion à un logiciel d'actions sociale**: acquisition et personnalisation d'un logiciel intégré de gestion de l'action sociale pour piloter et qualifier l'activité du CIAS au plus près et permettre un « fil rouge » des différentes sollicitations des usagers afin de garantir un niveau de qualité d'accompagnement optimal, et ce, même à distance du siège social du CIAS Loue Lison (permanences délocalisées du CIAS Loue Lison à Amancey et à Quingey dans les locaux des France Services).
- **« Aller vers » les habitants** : présence du CIAS Loue Lison, explications de ses missions et de ses modalités d'interventions, transmission de supports d'information (Mémo des services de santé et de solidarité) lors de manifestations diverses (forums des associations à Amancey et à Ornans, forum santé à Bolandoz, réunions partenariales médico-sociales à Quingey)
- **Audit «Service public +»** le 13 juin 2023. Programme d'amélioration continue des services publics centré sur l'expérience usagers, pour des services publics plus proches, plus simples, plus efficaces. Cet audit a marqué le premier pas dans la démarche d'amélioration continue de qualité de service souhaitée par le CIAS Loue Lison pour les usagers.
- **Collecte solidaire de produits d'hygiène en fin d'année** : du 15 novembre au 22 décembre, habitants, élèves, professionnels ont été invités à déposer leurs dons de produits d'hygiène (gels douche, brosses à dents, coton, protections périodiques etc) dans les 3 France Services de la CCLL. Près de 800 produits ont été collectés puis redistribués aux associations locales de solidarité (Restos du cœur Ornans et Coup de pouce alimentaire Quingey) le 1^{er} février 2024.



Collecte solidaire
de produits d'hygiène,
2023

Contrat local de santé (CLS)

Le Contrat Local de Santé est un outil privilégié de coordination sur le territoire pour lutter contre les inégalités sociales et territoriales de santé. Il porte sur la promotion de la santé, la prévention, les politiques de soins, l'accompagnement social et médico-social et la santé environnement.

Missions de l'animatrice santé :

- Planifier, mettre en œuvre et évaluer les fiches actions du CLS ;
- Recenser, analyser les attentes et besoins des acteurs/partenaires locaux en prévention santé ;
- Accompagner les nouveaux professionnels de santé dans leur installation professionnelle : communiquer sur les opportunités d'installation, information sur les aides mobilisables et intermédiation ;
- Organiser, préparer et animer les différentes instances de gouvernances (COTECH, COPIL) et les différents groupes de travail ;
- Assurer la communication liée au CLS en lien avec la chargée de communication de la CCLL.

Les moyens humains

- **0.8 ETP** pour 1 agent

Les moyens financiers

Co-financement du poste de l'animatrice du CLS

- 50 % par l'Agence Régionale de Santé (ARS)
- 30 % par la Région

Par ailleurs, les actions en prévention et promotion de la santé réalisées dans le cadre du CLS sont accompagnées financièrement par l'ARS Bourgogne-Franche-Comté ou par des appels à projet (Département, Préfecture...).

Les partenaires :

- L'ARS BFC notamment la Direction territoriale du Doubs ;
- Le réseau des animatrices santé de Franche-Comté ;
- La Communauté Professionnelle Territoriale de Santé (CPTS) Loue Lison ;
- Développement de projets collaboratifs avec le CIAS et les Frances Services Loue Lison ;
- Les professionnels de santé du territoire ;
- Les opérateurs en prévention et promotion de la santé (CPAM, IREPS, Soléa, Mutualité française...) ;
- Les services sociaux et médico-sociaux, les écoles, les services et associations d'accueil de la petite enfance et de l'enfance du territoire Loue Lison...



Forum de la santé,
avril 2023 à Bolandoz

Rétrospective 2023 :

• Forum « Tous concernés par sa santé »

Le samedi 1^{er} avril 2023 à Bolandoz

Dans le cadre du Projet Régional de Santé, il convient de déployer la prévention et de la promotion de la santé en proximité. A ce titre le CLS, en collaboration avec la CPTS Loue Lison, ont souhaité mettre en place un forum santé. Ce forum s'articulait autour de la nutrition et de l'activité physique avec une sensibilisation à la maladie chronique du diabète qui correspond à une des missions du projet de santé de la CPTS Loue Lison.

9 partenaires présents (la CPTS, Ornans Rose, la CPAM, le Réseau sport santé, Familles Rurales du plateau d'Amancey, l'IREPS, les Francs Services de la CCLL, le CPIE du Haut-Doubs, Sylver Fourchette).

Environ 60 participants.

• Semaines d'information en santé mentale (SISM)

Du 9 au 22 octobre 2023. C'est à cette occasion qu'a eu lieu un temps de sensibilisation à la santé mentale et aux troubles psychiques.

Le cinéma d'Ornans a diffusé le film « The SON » le 9 octobre à 20h, suivi d'un débat autour de la question de la crise d'adolescence et du rôle parental coanimé par une psychiatre du Centre Hospitalier de Novillars, un éducateur spécialisé à la Maison de l'Adolescent du Doubs, un membre de la plateforme



Ciné-débat à Ornans,
SISM 2023

territoriale Santé mentale et représentant de l'UNAFAM.

Nombre de participants : 23 personnes.

La bibliothèque intercommunale à Amancey a accueilli l'installation d'un « Arbre à idées reçues », une action de déstigmatisation sur la santé mentale réalisée par une formatrice PSSM. Un temps d'échanges via l'action « Salut comment vas-tu ? » a également eu lieu le 17 octobre.

Cette action au sein de la bibliothèque a permis d'aller à la rencontre de personnes qui ne seraient pas venues initialement parler de ce sujet.

• Animations Santé environnement autour de la « Qualité de l'air »

Le mercredi 14 juin 2023 à la Maison de Santé d'Amancey et à la MARPA d'Amancey.

Des animations et informations pour améliorer la qualité de l'air que l'on respire au quotidien par Pôle Rénovation Conseil de la Communauté de Communes Loue Lison, le Conservatoire d'espaces naturels de Franche-Comté et le CPIE du Haut-Doubs.

Le mardi 21 novembre 2023 à la bibliothèque d'Amancey : des ateliers et une exposition sur la qualité de l'air animé par le CPIE du Haut-Doubs.

4 classes ont participé à cet atelier et ouverture grand public de l'exposition le soir.



Stand qualité de l'air
du Pôle Rénovation
Conseil Loue Lison

Castel Saint-Denis

Insertion sociale

Le chantier du Castel Saint-Denis débuté en 1994 se poursuit. Cette opération multi partenariale regroupe 4 thématiques : le social (chantier d'insertion), le patrimoine (restauration du Castel Saint-Denis), l'environnement (situé au cœur de la réserve naturelle du ravin de Valbois) et le tourisme (partenariat avec l'Office de Tourisme).

Les moyens humains

0.05 ETP depuis avril et en partenariat avec l'office de tourisme sur la partie mise en tourisme.

Les moyens financiers

Phase 13 : consolidation des ruines **190 000€ dont 70% de subventions de l'Etat, Région et Département.**

Les partenaires :

- API 25 ;
- Office de tourisme Destination Loue Lison ;
- Département du Doubs ;
- Région Bourgogne-Franche-Comté ;
- DRAC (Ministère de la culture) ;
- Réserve Naturelle Nationale du Ravin de Valbois (CEN Franche-Comté).

Rétrospective 2023 :

Travaux :

1. Etanchéité de la citerne d'eau de la basse-cour ;
2. Etanchéité de la voute de la cave aux violettes ;
3. Protection du four à pain ;
4. Etanchéité de la voute du treulle ;
5. Travaux de sécurité ;
6. Travaux d'entretien.



Mise en tourisme

Aujourd'hui, l'objectif est d'ouvrir ce site au public et de proposer une offre d'activités culturelles, sportives, et de loisirs pour tout public. En 2023, plusieurs actions sont allées en ce sens :

- Création d'une identité visuelle pour la mise en tourisme du site ;
- Réalisation de deux panneaux de présentation disposés pour l'un au parking du Champey à Scey-Maisières et l'autre à Chassagne-Saint-Denis ;
- Accueil d'un stagiaire pour la mise en tourisme du site ;
- Mise en sécurité du site par une commission sécurité avant l'ouverture au public au printemps 2024 ;
- Balisage et entretien du sentier d'accès par Scey-Maisières ;
- Réalisation de 3 visites guidées sur site (le chantier étant encore interdit au public en 2023) pour 64 personnes.



La petite enfance

La CCLL intervient dans le domaine de la Petite enfance via :

- Le **multi-accueil Badaboum** (délégation de gestion à l'ADAEJ 25, situé dans la Maison des services à Amancey) propose un accueil collectif (16 places), aux enfants de 2 mois et demi à 6 ans ;
- Les **Relais Petite Enfance (RPE)** sont des lieux d'information, de rencontres et d'échanges au service des parents, des assistants maternels et des professionnels de la petite enfance.

Ils assurent différentes missions : informations sur les différents modes de garde existants, informations sur les prestations/droits/démarches, accompagnement des assistants maternels et promotion du métier. Les Relais proposent également des animations en direction des enfants.

- La **ludothèque Ludodou** qui intervient en itinérance à Amancey, Trepot et sur le secteur de Quingey.

Le multi-accueil Badaboum

En 2023, une baisse de fréquentation a été constatée pour la structure.

Le relais assistante maternelle avait mis en évidence une baisse importante de la natalité en 2022 qui se ressent sur les inscriptions 2023.

Le taux d'occupation réel pour 2023 est de 70 %.

Les travaux se sont poursuivis sur la maison des services avec un deuxième déménagement à la mairie en avril 2023 pour 3 semaines.

Depuis septembre 2023, les travaux sont quasiment terminés sur la partie Badaboum. Les locaux sont plus spacieux, lumineux et mieux isolés ! Les professionnelles, les enfants et les familles profitent pleinement de ces aménagements.

Les projets mis en place en 2023 se poursuivent dans le cadre d'un partenariat avec la bibliothèque, le Relais Petite Enfance, le périscolaire...

Une sortie à la bergerie de M. Barbier de Fertans s'est tenue un samedi matin, ainsi qu'une réunion de rentrée et verre de l'amitié. Ces temps avec les parents favorisent les rencontres et créent du lien.

Les moyens humains

- 1 agent CCLL coordinateur du contrat CEJ CAF : **0,5 ETP** (temps partagé avec les services jeunesse et culture) ;
- 1 agent responsable du RPE d'Ornans : **1 ETP**.

Les moyens financiers

Part CCLL : **118 088.68 €**

Depuis 2022, les subventions CAF sont versées directement au prestataire.

Les partenaires :

- Caf ;
- Département du Doubs ;
- Familles rurales Fédération du Doubs ;
- ADAEJ 25.



Le Relais Petite Enfance Ornans / Amancey

117 assistants maternels dont 96 en activité.

10 grands évènements ont ponctué l'activité du RPE en 2023 :

- Carnaval en musique avec Pitchoune ;
- Sortie à la ferme pédagogique des Vaugeans à Montrond-le-Chateau ;
- 1 spectacle à Ornans « Y'a quoi dans les cartons » avec Pitchoune et la classe passerelle ;
- 2 sorties à la médiathèque d'Ornans ;
- Noël en musique avec Pitchoune ;
- Bain musical à Amancey proposé par la Médiathèque du Doubs, en partenariat avec la Médiathèque d'Amancey et Badaboum, animé par Tralalère ;
- 1 spectacle à Amancey, « Le petit Bruit » compagnie Badabulle, avec Badaboum ;
- 1 atelier culinaire à Amancey avec la bibliothèque ;
- Forum des associations à Amancey et « Tous famille » à Ornans : présentation des métiers de la petite enfance, valorisation et promotion du métier d'assistant(e) maternel(le).

Visite à la ferme,
RPE Amancey-Ornans



Carnaval,
RPE Amancey-Ornans

Le Relais Petite enfance Quingey

67 assistants maternels dont 54 en activité

Les évènements qui ont ponctué l'activité du RPE sur cette année 2023

- Deux conférences à destination des familles et des professionnels ;
- 4 spectacles jeunes publics ;
- Un grand projet autour du thème du jardin en partenariat avec la médiathèque qui s'est clôturé par une grande fête : « Graines de possibles » ;
- La présentation d'un film réalisé avec les assistantes maternelles « De nos mains qui signent » qui parle de leur métier et des évolutions possibles grâce à la formation continue ; En partenariat avec le Relais de Avanne Aveney et le Relais de Salins les bains dans le Jura.



Graines de possible,
RPE Quingey



Présentation du film des
assistant(e)s maternel(le)s,
RPE Quingey



La ludothèque Ludodou

La ludothèque itinérante Ludodou accueille petits et grands pour des temps de jeu sur place, ainsi que de la location de jeux pour les familles ou les structures. Elle propose des jeux de société pour petits et grands, des jeux de construction, des jeux d'imagination, des jeux d'éveil, des puzzles, des véhicules, des déguisements... Elle accueille des classes, assistantes maternelles, centres de loisirs, familles...

La CCLL finance cette action dans le cadre de la Convention Territoriale Globale 2020-2024, signée avec la CAF.

Elle intervient chaque mois sur le territoire de la CCLL à :

- Trepot : le 1er mercredi du mois de 15h à 18h, à la salle des Fêtes
- Amancey : le dernier lundi du mois de 14h à 18h, dans la salle motricité de l'école Cordier à Amancey
- Secteur de Quingey (une fois par mois de 9h à 12h, selon le planning à Chenecey-Buillon, Epeugney, Liesle, Le Val, Myon...)

Quelques chiffres pour 2023 :

60 familles sont venues à la ludothèque, dont 6 nouvelles. Cela représente 112 enfants.

9 structures sont venues jouer : 6 classes, 1 centre de loisirs, 1 périscolaire et 1 crèche. Cela représente 124 enfants.

Les moyens humains

0,5 ETP + 0,5 ETP (temps partagé avec les services culture et petite enfance)

Les moyens financiers

- Part CCLL dans Action Jeunes : **69 460 €**
- Participation Département CSCJ : **24 000 €**

Des services pour la jeunesse

La CCLL soutient un programme d'actions en direction des jeunes de 11 à 17 ans dans les collèges et pendant des temps extra-scolaires pour développer leur autonomie et favoriser les découvertes.

Les actions proposées aux jeunes dans le cadre du Contrat de Territorial Sport Culture et Jeunesse suivent les 3 axes de la Politique du Département : la réussite éducative, la vitalité et l'attractivité du territoire, et l'inclusion sociale.

Les partenaires :

- Département du Doubs ;
- Francas Quingey ;
- Familles rurales du plateau d'Amancey ;
- Collèges Pierre Vernier à Ornans, Felix Gaffiot à Quingey et le Sacré-Cœur à Amancey.

Action jeunes Francas

Secteur Quingey et Tarcenay-Foucherans

Le secteur ados propose des animations à destination des jeunes de 11 à 17 ans à Quingey et à Tarcenay-Foucherans.

L'année 2023 au secteur ados c'était :

- Des interventions au Collège de Quingey ;
- Un séjour d'une semaine : dans les gorges du Verdon ;
- Des sorties (1055) ;
- Des soirées (soirée jeux & pizzas) ;
- Des projets engagés (Stand au marché de Quingey, vente de crêpes) ;
- Des collaborations avec d'autres secteurs ados ;
- Et bien sûr, des grands jeux, du sport, des activités manuelles, des moments de détente, beaucoup de découvertes et de bonne humeur !



Familles Rurales du plateau d'Amancey

Secteur Ornans et Amancey

Activités proposées au 11-17 ans :

Perm'Ados à Amancey : Le mercredi : 14h-17h30 & le vendredi : 17h30 - 21h

- *Interventions dans les collèges :*

Collège Pierre Vernier à Ornans : Ouvert aux élèves présents sur le temps méridien.

Collège -Sacré-Cœur Amancey : Ouvert aux élèves présents sur le temps méridien.

- Accueil de loisirs pendant les vacances ;
- Camps et séjours organisés par les jeunes ;
- Actions d'autofinancement : Pour la réalisation de projet collectif ;
- Rencontre avec les jeunes des autres secteurs présents sur la CCLL (une par trimestre) ;
- Participation aux manifestations locales : Forum des Associations et Forum santé à Bolandoz.



Gestion du patrimoine communautaire

La CC Loue Lison est propriétaire de plusieurs bâtiments comme le Centre Aqualudique Nautilou et le camping de la Roche d'Ully, le bâtiment du pôle communautaire de Quingey et le gymnase, la chaufferie, la maison des services communautaires, le gymnase, la gendarmerie et la maison de santé d'Amancey, l'espace Beauquier à Nans-Sous-Sainte-Anne et enfin l'école de musique à Fertans.

C'est lors de la fusion des trois communautés de communes qu'il a été décidé de prendre la gestion des deux gymnases car classés comme étant d'intérêt communautaire. Néanmoins, le besoin d'un nouvel équipement sur le secteur nord-est est toujours d'actualité. Ainsi, pour faire face à la saturation des équipements de cette zone et dans le but d'accueillir des manifestations communautaires ou supra communautaires, la CCLL a choisi d'implanter un plateau sportif dans ce secteur.

Soucieux de construire l'équipement au meilleur endroit, l'exécutif a ouvert les candidatures, permettant ainsi aux communes d'exprimer leur motivation.

Rétrospective 2023 :

Choix de l'emplacement du futur plateau sportif lors du conseil communautaire du 13 novembre selon plusieurs critères :

- Éléments socio-démographiques ;
- Urbanisme ;
- Mobilité ;
- Contraintes ;
- Réseaux ;
- Scénarios d'aménagement et coûts de viabilisation.

Site retenu : Commune de Tarcenay-Foucherans, terrain 5 ha.



Les moyens humains

- **1 EPT** pour l'agent d'entretien patrimoniale et véhicule
- **0.5 ETP** pour l'agent d'entretien courant des locaux de Quingey
- **1 ETP** pour la responsable des services techniques et infrastructures (dont 45 % de gestion du patrimoine communautaire (grands projets, entretien des bâtiments et ZAE, voirie), 10 % marchés publics, 10 % informatique et bureautique, 30 % administration et coordination du service)

Les partenaires :

- Communes ;
- Département du Doubs ;
- Futurs financeurs.



Emplacement du futur plateau sportif intercommunal à Tarcenay-Foucherans



La voirie intercommunale

Dans le cadre de la gestion de la compétence voirie la CCLL intervient financièrement sur la voirie communautaire :

- **En investissement** : travaux de réfection de la voirie via un marché à bon de commande attribué à une entreprise pour une durée de 4 ans
- **En fonctionnement** : travaux d'entretien de la voirie via un marché à bon de commande attribué à plusieurs entreprises selon des lots géographiques.

La maîtrise d'œuvre est assurée par la CCLL.

Rétrospective 2023 :

Renouvellement des deux marchés (fonctionnement et investissement) arrivés à échéance en 2023.

Rédaction du dossier de consultation des entreprises par BEJ en lien avec service voirie de la CCLL.

• **Marché investissement :**

Durée maximale 4 ans

1 million d'€ HT par an

Attribitaire : Groupement SAS JC BONNEFOY / SAS TP MOUROT

• **Marché fonctionnement :**

Durée maximale 4 ans

Territoire de la CCLL découpé en 14 lots pour 3 attribitaires :

SN SAULNIER : Lots 1, 8, 9, 10 et 11

TP CLERC : Lots 2, 3, 4, 5

VERMOT SAS : Lots 6, 7, 12, 13 et 14



Travaux de voirie à L'Hôpital-du-Grosbois

Les moyens humains

1 ETP pour le technicien voirie

Les moyens financiers

Fonds propres + DETR

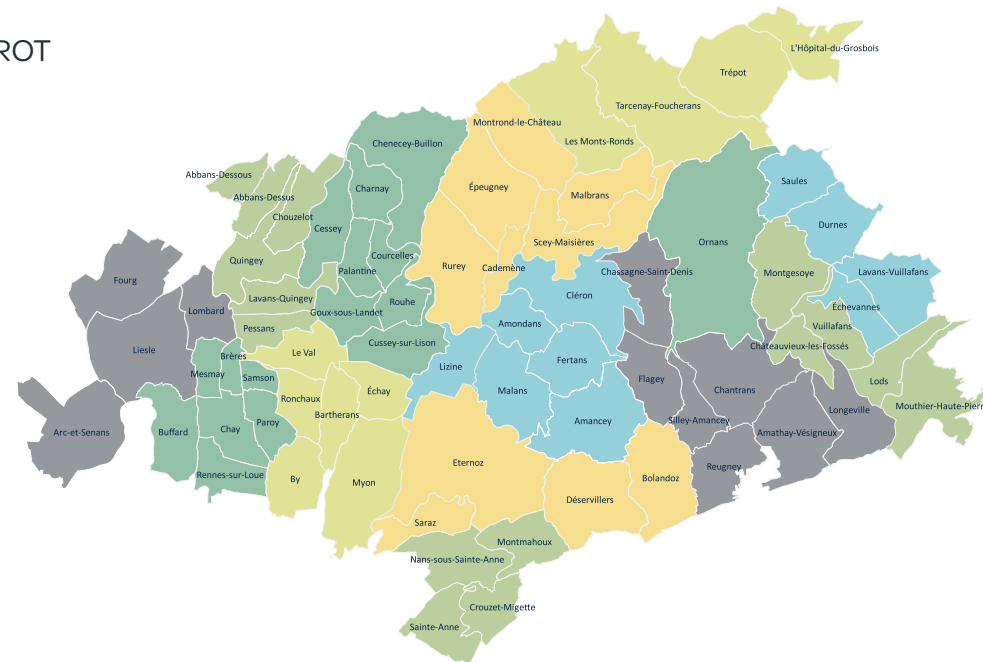


Les partenaires :

- Communes ;
- Etat ;
- AMO : BEJ.



Travaux de voirie à Crouzet-Migette





D | UN TERRITOIRE
SOLIDAIRE & MUTUALISÉ



Mutualisation

Le service urbanisme

Le service commun Application du Droit des Sols (ADS) assure, dans le respect des délais fixés par le code de l'urbanisme, le conseil sur les projets et l'instruction des dossiers transmis par les communes adhérentes.

Au dépôt de la demande

Le service vérifie la complétude du dossier, consulte les services extérieurs, vérifie l'emplacement du site, envoie aux maires les propositions de majoration de délai et/ou les demandes de pièces dans un délai d'un mois à compter de date de dépôt en mairie.

Lors de l'instruction

Il fait une synthèse des pièces du dossier y compris l'avis de l'ABF et prépare les décisions et les transmet au maire.

Lors de la post-instruction

Il contrôle et récole à la demande des communes (contrôle obligatoire pour les ERP, sites classés, secteurs couverts par PPRN/PPRT/PPRI), il transmet au service fiscalité de la DDT pour les statistiques et pour le recouvrement des taxes pour les dossiers déposés avant le 1er septembre 2022, ainsi que pour les modificatifs ou les transferts, il verbalise en cas d'infraction.

Pour le compte des communes en Règlement National d'Urbanisme (RNU), le service commun assure le conseil et les renseignements aux élus et pétitionnaires. Il assiste les communes dans la réflexion sur les PLU, carte communale, PLUi, SCOT, etc. Il effectue une veille juridique et prête assistance aux communes dans le cadre de contentieux.

Les moyens humains

- **2 ETP instructrices et 1 ETP secrétariat et instruction** (en cours de formation).

Les moyens financiers

Coût du service : **173 748.70 €**.

Rétrospective 2023 :

913 dossiers instruits contre 1 000 en 2022 et 834 en 2020.

467 dossiers ont été déposés sur le guichet unique en dématérialisé, **soit 51%**.

Le service organise, comme tous les ans, une permanence Architecte des Batiments de France riche en échanges entre l'ABF, le demandeur et le service. 11 permanences ont eu lieu à **Ornans** pour un total de **79 rendez-vous** et 8 permanences à **Quingey** pour **23 rendez-vous**.

24 dossiers ont fait l'objet d'un **retrait à la demande des pétitionnaires**.

Les partenaires :

- Tous les services consultés : DREAL, DDT (agricole, risques, nature, accessibilité), DRAC, SDIS, SIEHL, ENEDIS, SYDED etc. ;
- La DDT – Service animation ;
- Les communes.



Le secrétariat mutualisé

Le secrétariat mutualisé est basé depuis sa création, il y a plus de 25 ans, sur le pôle d'Amancey. Face à la diversité des missions exercées (comptabilité, budget, ressources humaines, facturation eau et assainissement, secrétariat, élections) et à la difficulté de recruter du personnel formé dans ces domaines, le service de secrétariat mutualisé met à disposition des collectivités adhérentes des agents gérant un portefeuille de collectivités en matière comptable (10 592 mandats et titres effectués sur l'année) et budgétaire (52 budgets traités).

A ce jour, 35 collectivités sont adhérentes au service. La plus récente ayant intégrée le secrétariat mutualisé est l'Association Foncière de Vuillafans avec une signature de sa convention au 1^{er} janvier 2023.

Rétrospective 2023 :

En phase de test depuis 2021, la spécialisation des missions a été officialisée par la signature d'une nouvelle convention au 1^{er} novembre 2023. Chaque agent à la charge, en plus de son portefeuille de collectivités en matière de gestion comptable, une mission spécifique :

- Gestion de la facturation eau et assainissement - 20 rôles effectués ;
- Gestion des Ressources Humaines - 1 221 paies réalisées ;
- Gestion du Secrétariat et des élections - 999 actes envoyés en préfecture pour visa.

En découle une réorganisation du service sur la base de 4.1 ETP au 3 juillet 2023 et la mise en place du travail en binôme.

Les moyens humains

4,1 ETP sont affectés à ce service (dont 0.3 ETP sur la part management)

Les moyens financiers

La masse salariale pour 2023 s'élève à **153 221 €**, financée dans sa globalité par les collectivités adhérentes.

Les partenaires :

- ADAT ;
- Trésorerie ;
- Préfecture ;
- Centre de gestion ;
- DDFIP ;
- SIE.



Équilibre et solidarité du bloc communal

Le schéma de mutualisation

Le schéma de mutualisation est fortement recommandé pour tout EPCI de + 20 000 habitants et les collectivités disposent d'une grande liberté pour en définir la forme et le fond. C'est à la fois un outil théorique avec un document transversal qui liste l'ensemble des actions de coopération entre collectivités (Communauté de communes et communes). C'est aussi un outil opérationnel qui permet d'envisager, en période de rationalisation des moyens, des nouvelles coopérations entre collectivités. Les mises à jour du schéma de mutualisation se font chaque année après le vote du budget.

Rétrospective 2023 :

Après un long travail de la commission 4, amorcé en 2020, l'année 2023 a vu se concrétiser deux étapes importantes du schéma de mutualisation :

- **Présentation du schéma de mutualisation en conseil communautaire du 11 décembre 2023 et notification aux communes pour avis par courrier du 16 janvier 2024**

Le schéma contient notamment un recensement des mutualisations existantes à la Communauté de communes Loue Lison, des fiches synthétiques de ces mutualisations, les besoins recensés, les principes de mise en œuvre, des propositions de mutualisation à venir.

- **Création d'un poste d'ingénierie aux communes suite à la conférence des maires du 23 octobre 2023 :**

Lors de cette conférence des maires, il a été proposé de créer un poste

Les moyens humains

0.15 ETP

Les moyens financiers

Masse salariale : **9 600 €**

Les partenaires :

- Les communes membres et syndicats de Loue Lison.

d'ingénierie aux communes dont les missions seront d'accompagner les communes dès le démarrage dans l'élaboration de leurs projets, les informer/les orienter sur les modalités de montage de projets, les orienter dans les procédures réglementaires applicables en matière d'urbanisme, d'environnement, de marché public...en leur communiquant le planning des démarches, les aider dans l'optimisation de leurs plans de financement grâce à une parfaite connaissance des aides traditionnelles, des dispositifs de contractualisation et des appels à manifestation d'intérêt. La participation aux rencontres organisées par les communes avec leurs partenaires et au suivi des dispositifs de contractualisation, tout particulièrement au contrat de relance et de transition écologique (CRTE), grâce aux connaissances des projets communaux est attendue.

Ce poste sera créé en 2024 et l'agent prendra ses fonctions dans le courant de l'année pour un contrat de 3 ans.



Moyens généraux

La contractualisation

Dans le cadre d'une démarche multi-partenaire, le territoire Loue Lison bénéficie d'enveloppes financières pour développer des projets. Ces partenaires accompagnent et soutiennent donc le territoire dans sa politique de développement local et d'aménagement du territoire. Un recensement régulier des projets sur Loue Lison est réalisé afin d'anticiper au mieux la consommation des enveloppes attribuées, et d'anticiper les besoins du territoire en matière de recherche de financements.

Rétrospective 2023 :

L'objectif de cette année 2023 pour la contractualisation a été de poursuivre le travail déjà établi pour chaque contractualisation et d'assurer un suivi précis des actions menées sur le territoire, et concernées par l'un ou plusieurs des contrats.

L'année 2023 a également été marquée par la **signature conjointe des contrats TEA** (Territoires en Action) **et LEADER** (Liaisons Entre Actions de Développement de l'Economie Rurale) le 19 octobre 2023, en présence d'Eric Houllay, vice-président en charge de la cohésion territoriale, de la politique de la ville, des ruralités, des parcs naturels et des contrats de plan et de Christian Morel, vice-président en charge de l'agriculture, de la viticulture et de l'agro-alimentaire.

L'enveloppe Territoires en Actions à vocation à accompagner des projets en lien avec diverses thématiques, à savoir :

- L'adaptation au changement climatique ;
- L'attractivité par le développement de l'offre de service à la population ;
- L'accès à la santé pour tous facilité ;
- Les mobilités durables favorisées au quotidien.

Signature TEA et LEADER,
novembre 2023



Quelques chiffres

- 1 304 978.29 € mobilisés au titre de la **DETR** ;
- 323 994.89 € mobilisés au titre du **Fonds Vert** ;
- 188 237.80 € mobilisés au titre du **FNADT** ;
- 59 972.62 € mobilisés au titre du **FNADT Massif du Jura** ;
- 877 916 € mobilisés au titre de l'**Agence de l'Eau**, uniquement pour le territoire et 214 100 € mobilisés sur un périmètre plus large et nécessitant une proratisation ;
- 2 755 099.60 € de financements de l'**Etat**, mobilisés pour le territoire.

Les partenaires :

- **Europe** : FEDER Rural, et LEADER ;
- **Etat** : Contrat de Relance et de Transition Ecologique (CRTE), Fonds Vert, DET, DSIL, FNADT, FNADT Massif du Jura ;
- **Région Bourgogne-Franche-Comté** : Territoire En Action (TEA) ;
- **Département du Doubs** : CAP 25.

Les moyens humains

Un agent de développement est en charge de ce dossier (**0.15 ETP** depuis juillet) et supervisé par le directeur adjoint (**0.05 ETP**). Ce dossier est suivi par Christophe Garnier, conseiller délégué.

Les moyens financiers

Les enveloppes disponibles varient en fonction des contrats et ne sont parfois pas territorialisées.

Quelques chiffres :

- **LEADER (2023-2027) : 1 290 610 €**
- **TEA (2022-2028) : 689 338 €**
- **C@P 25 (2022-2028) : 5 700 000 €** (répartis entre deux volets)



LEADER

LEADER (Liaison Entre Actions de Développement de l'Economie Rurale) est Le programme Européen « LEADER » correspond à l'acronyme Liens Entre Actions de Développement de l'Economie Rurale, il doit sa renommée à son mode de gouvernance et au type de soutien accordé à des projets innovants du territoire. La Stratégie de Développement Local a été élaborée de manière participative, en adéquation avec les besoins et les potentialités propres au territoire. Ensuite le groupe d'action locale donne vie au programme en accompagnant les projets soutenus de leur montage au versement de la subvention.

Les trois grandes priorités de la nouvelle Stratégie de Développement Local pour 2023 à 2027 sont les transitions vers le développement durable, l'économie de proximité à travers le commerce de proximité et le tourisme et enfin le développement des services sur le territoire.

Les partenaires :

- Union Européenne ;
- LEADER France ;
- Région Bourgogne-Franche-Comté ;
- Agence de Services et de Paiement ;

Rétrospective 2023 :

L'une des actions phares de l'année a été le dépôt de la quasi-totalité des demandes de paiement de la programmation 2014-2022. Au total, 29 des 36 demandes de paiement pour l'ingénierie et les projets ont été transmises à l'autorité de gestion cette année, ce qui correspond à plus de 80%.

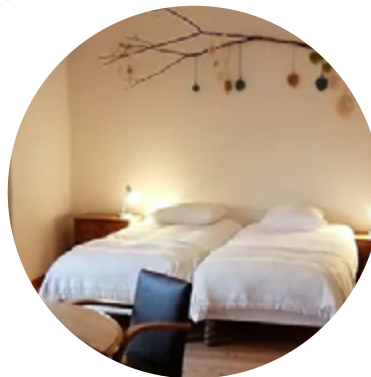
L'année a également été marquée par la fin du travail de conventionnement, au cours duquel le document cadre principal de l'action du GAL pour la période 2023-2027 a été façonné. Sur la base de la stratégie développée en concertation avec les acteurs locaux en 2022, les fiches actions ont été

Les moyens humains

- 1 ETP en janvier-février 2023
- 2 ETP de mars à juillet 2023
- 1.5 ETP de juillet à décembre 2023

Les moyens financiers

- 967 957.50 € **FEADER** seront attribués à des projets innovants pour la mise en œuvre de la stratégie de développement local.
- 322 652.50 € pour le soutien au **fonctionnement du GAL**
- Au total, **l'intégralité des opérations** menées dans le cadre de LEADER devraient obtenir 1 613 262.49 €, en comptant les contreparties publiques nationales attribuées.



Gîte Entre Loue et Lison à Amondans



Accrobranche Funambule à Chassagne-Saint-Denis

Restaurant Chez Gervais à Chenecey-Buillon



Viaduc à Cléron

précisées au fur et à mesure des échanges avec la région BFC, de sorte à se conformer aux autres politiques en vigueur et d'être opérationnelles dès 2024. Ce processus a abouti à la signature de la convention en Octobre.

L'installation du Comité de programmation a eu lieu à Amancey le mardi 28 novembre. Ce groupe est composé de 10 paires de membres (titulaire-suppléant) représentants du secteur privé et 10 membres publics, soit un total de 40 acteurs locaux. Ils auront la mission de sélectionner les projets soumis dans le cadre des appels à projets de la nouvelle programmation LEADER.

Pôle Ressources

Le service ressources est composé du service finances/comptabilité et du service des ressources humaines.

Il a la charge de la préparation et du suivi budgétaire et de la gestion de la comptabilité. Le service ressources humaines s'occupe de l'élaboration des payes, du suivi de carrières des agents, des recrutements, des formations...

Les moyens humains

- **Le service finances comptabilité** est composé de **3 ETP** répartis entre 4 agents ;
- **Le service ressources humaines** est composé de **1.5 ETP** répartis entre 2 agents. Une étudiante en alternance vient compléter l'équipe.

Les moyens financiers

Les dépenses du service sont composées essentiellement du personnel, du matériel informatique et de bureau et des progiciels.

Le service finances se fait accompagner par un cabinet d'expertise financière Analis finances.

La structure du budget en 2023 est donc la suivante :

Finances/comptabilité	3 ETP : 152 216 € Analis conseil : 5 000 € web prev : 1 740 €
Ressources Humaines	1.5 ETP : 77 283 € 1 apprenti : 19 200 €

Les partenaires :

- **Ressources humaines** : le Centre de gestion du Doubs, le CNFPT et France Travail ;
- **Finances/comptabilité** : Analis Finances, l'Ad@t, SVP et la DGFIP.

Ressources humaines :

L'année 2023 a été marquée par le déploiement complet des France services et le recrutement pour préparer le transfert de l'assainissement. La mise en place du CST avec 3 réunions annuelles.

Structure des effectifs :

	2023
Fonctionnaires titulaires/stagiaires	40
Agents contractuels permanents	12
Agents contractuels en contrats non permanents	7
Agents en apprentissage	2
Total	61



*Journée du personnel
au Gîte Entre Loue et
Lison 2023*



*Vols en montfollière
2023*

Structure des effectifs pour les emplois permanents, par filière :

	2023
Administrative	31
Technique	13
Sociale	2
Sportive	5
Animation	1
Total	52

Structure des effectifs pour les emplois non permanents, par filière :

	2023
Administrative	3
Technique	4
Total	7



Repas de Noël 2023

Les dépenses de personnel

Les dépenses de personnel en 2023 s'élèvent à **2 689 605 € brut** tous budgets confondus.

Elles sont composées entre autres :

Traitement de base indiciaire	1 342 090.19 €
Charges patronales	659 256.96 €
Bonification indiciaire + SFT	42 978.06 €
Régime indemnitaire - IFSE	197 817.36 €
Régime indemnitaire - CIA	37 418.67 €
Prime pouvoir d'achat (1^{er} versement)	11 955 €
Personnel MAD	95 832.90 €
Tickets restaurant	80 526.60 €
CNAS	13 547 €
CNFPT et CDG25	40 511.26 €
Assurance statutaire	117 114 079 €



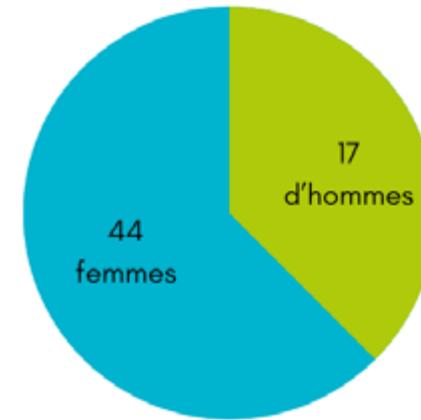
Tous en rose pour
octobre rose 2023



Il est à noter que **la masse salariale a été optimisée en 2023 par des recettes** : subventions, remboursements des communes, participations

SCOT	16 624.54 €
Prime volontaire territorial en administration	15 000 €
PTRE	Décalage solde 2024
CRTE	6 501.50 €
CLS	23 710 €
LEADER	54 405.40 €
Facturations service urbanisme -	173 747.99 €
Facturations secrétariat aux communes	157 171.10 €
FS Amancey, Ornans et Quingey	105 000 €
Budget Déchets	125 000 €
Budget CIAS	76 607.90 €
Contrôles SPANC	10 430.17 €
Budget Chaufferie	10 318.21 €
RAM	41 199.73 €
Remboursement CPAM + assurance	86 775.68 €
Tickets restaurant	32 084.48 €
Total recettes sur dépenses de personnel	908 492.22 €

Répartition Femmes-Hommes



2 nouveaux véhicules

Grandes masses des budgets 2023

		Dépenses (€)	Recettes (€)	Résultats (€)
GENERAL	Fonctionnement	9 733 979.95 €	12 274 383.27 €	2 540 403.32 €
	Investissement	4 499 578.20 €	3 478 349.05 €	-1 021 229.15 €
DECHETS	Fonctionnement	2 700 286.23 €	2 862 179.49 €	161 893.26 €
	Investissement	100 567.03 €	207 918.60 €	107 351.57 €
SPANC	Fonctionnement	51 172.54 €	35 620.44 €	-15 552.10 €
	Investissement	5 299.78 €	207 918.60 €	-3 979.78 €
CHAUFFERIE BOIS	Fonctionnement	793 647.84 €	160 211.71 €	-633 436.13 €
	Investissement	217 249.88 €	60 361.99 €	-156 887.89 €
MAISON DE SANTE	Fonctionnement	203 359.34 €	101 808.58 €	-101 550.76 €
	Investissement	82 363.81 €	200 857.41 €	118 493.60 €
ZA LA LOUIERE	Fonctionnement	344 686.06 €	264 598.13 €	-80 087.93 €
	Investissement	264 598.13 €	346 869.72 €	82 271.59 €
ZA SOUS LE BOIS	Fonctionnement	578 527.77 €	691 771.33 €	113 243.56 €
	Investissement	571 699.76 €	600 000 €	28 300.24 €
ZA EPEUGNEY	Fonctionnement	123 778.40 €	134 858.17 €	11 079.77 €
	Investissement	115 069.65 €	182 500 €	67 430.35 €

Taxes et impôts perçus en 2023

Nature	Taux (%)	Produits 2022 (€)	Produits 2023 (€)
Taxe d'habitation sur résidences secondaires	5.64	163 838	182 374
Taxe foncière bâti	4.62	1 045 2130	1 148 488
Taxe foncière non bâti	6.24	129 060	139 377
Cotisation Foncière des Entreprises	23.88	1 372 327	1 463 907
Cotisation sur la Valeur Ajoutée des Entreprises		1 185 460	1 463 907
Imposition Forfaitaire des Entreprises de Réseau		191 511	206 741
Taxe sur les Surfaces Commerciales		114 462	112 919

Secrétariat général

En 2023, la CCLL :

- a organisé **7 conseils communautaires** ;
- a pris **148 délibérations** ;
- a pris **3 arrêtés** ;
- a organisé **5 conférences des maires**.



Conseil communautaire de septembre 2023 à Quingey



Communication

Le service communication a la charge de la communication externe et de la communication interne.

En externe, il s'agit d'assurer la visibilité des actions de la CCLL auprès des habitants et des usagers via divers canaux de communication (site internet, affichage, IntraMuros, etc.), d'asseoir la notoriété de la collectivité et de relayer l'information des partenaires (OT, institutions, etc.).

En interne, il a pour objectif d'assurer la visibilité des actions de la CCLL auprès des agents, des élus et des partenaires de la collectivité (Lettre RH, veille médias), de favoriser un sentiment d'appartenance (par le biais de réunions de services, par pôles, de tous les agents), d'harmoniser graphiquement les supports de communication.



IntraMuros

Quelques chiffres

• Page Facebook de la Communauté de communes en 2022

28 700 personnes touchées par les posts de la page
10 500 visites sur la page CCLL
189 nouvelles mentions « J'aime la page »
1 565 abonnés au 31/12/23
20 publications ont dépassé les 1 000 personnes touchées

• Page Facebook du Centre Aqualudique Nautiloue

14 400 personnes touchées par les posts de la page
16 100 visites sur la page
251 nouvelles mentions « J'aime la page »
908 abonnés au 31/12/23
25 publications ont dépassé les 1 500 personnes touchées

Les moyens humains

1 ETP pour 1 agent.

Les moyens financiers

Le poste est en partie financé par la Région pour la part de travail réalisée pour la PTRE. Le reste est à la charge de la CCLL.

Les partenaires :

- Office de Tourisme Destination Loue Lison ;
- Ville d'Ornans et ville de Quingey ;
- Communes ;
- Médias.

• Site internet de la Communauté de communes

32 380 visites sur le site de la CCLL en 2023
5 278 visiteurs
101 actualités postées en 2023

Pages les + vues : accueil, Vivre / Déchets ménagers, Aménager / Urbanisme, Déchets / Régler sa facture, La CCLL / Annonces d'emploi

• Intramuros en 2022

3 602 visiteurs sur l'application en 2023 (83,5 %)
110 actus publiées par la CCLL et l'OT et 3 254 abonnés aux actualités intercommunales
Top 10 des actualités les plus vues sont intercommunales
2 173 agendas générés en 2023 pour 36 144 vues
105 fiches « Point d'intérêt »
1 296 fiches acteurs locaux

Rétrospective 2023 :

- Organisation de la **cérémonie des vœux** à Montrond-le-Château en présence du préfet le 25/01/2023 ;
- Accueil de Jean-Louis Debré pour l'**inauguration des aménagements touristiques à Nans-Sous-Sainte-Anne** en présence du préfet le 10/06/2023 ;
- **Mise en forme de documents** (réalisation d'une trame) : Rapport des Orientations budgétaires et Rapport d'activité 2022 notamment ;
- Réalisation de **3 bulletins intercommunaux** dans l'année (février, juin et décembre) ;
- La création d'un **mémo « Les essentiels de la CCLL »** ;
- **Accompagnement des services communautaires** dans leurs communications et mise en transversalité des projets touchant plusieurs services ;
- Organisation de la **journée du personnel** (4/07/2023) et du **repas de fin d'année** (13/12/2023) ;
- Finalisation de la **stratégie de communication** : déploiement de nouveaux indicateurs et outils de mesure de l'activité du service.



*Cérémonie des vœux,
janvier 2023*



*Inauguration à Nans-
sous-Sainte-Anne
juin 2023*





Communauté de Communes
Loue Lison

Communauté de communes Loue Lison

7, rue Edouard Bastide
25 290 Ornans

03 81 57 16 33

contact@cclouelison.fr

www.cclouelison.fr