

LE PUY-SAINT-MARTINOIS

JUILLET 2024 / NUMERO 98



L'EDITORIAL DU MAIRE

Anthony CELERIEN

« Rien n'est plus fort qu'une idée dont l'heure est arrivée » - Victor Hugo. C'est par ces quelques mots que je définirai le ressenti actuel de l'équipe municipale : quelle satisfaction de voir le dynamisme de Puy-Saint-Martin prendre le pas sur la morosité ambiante, nationale ou internationale : les engagements pris par la municipalité avancent, tous les feux sont au vert pour débiter ce grand chantier de réaménagement de la traverse du village, défi énorme que d'entreprendre une telle réhabilitation si nécessaire, sur le volet technique avec le remplacement des réseaux souterrains vétustes depuis bien des années, mais aussi sur les aspects d'aménagement pour que vous puissiez avoir accès à des lieux publics de qualité, innovants en prenant en compte les nouvelles manières d'occuper l'espace, plus vert et plus respectueux. Il aura fallu du temps (bien trop à mon goût !), les actions de la municipalité et les finances saines ont permis de pouvoir lever les budgets nécessaires sans hypothéquer l'avenir.

Les travaux du parc arriveront sous peu à leur terme avec l'inauguration du four communal qui se déroulera vraisemblablement lors du pique-nique du dimanche midi de la vogue (le 1^{er} septembre), les toilettes publiques seront

entièrement remplacées en novembre, le label « village d'avenir », que nous avons obtenu au début de l'année, nous ouvre toutes les portes de l'ingénierie publique pour redynamiser le cœur de village à travers un large projet pour repenser les espaces entre la mairie, le parc et le champ de Mars... A suivre sous peu !

La Commune... étymologiquement donc : pour le bien commun ! Ce bien commun passe également par ces moments du « vivre ensemble », ou du « faire ensemble » : depuis 2 ans et demi, une relation de confiance s'est tissée avec les associations si chères à la vie communale. L'équipe municipale s'efforce d'être présente, financièrement bien entendu (car c'est le nerf de la guerre !) mais également en mobilisant la logistique communale pour accompagner les événements. L'ensemble porte ses fruits : les rendez-vous de qualité se multiplient et nos associations s'engagent pleinement, comme d'habitude. A notre arrivée en 2022, il était donc évident à mes yeux que la municipalité « se mouille » un peu plus en adoptant une réelle politique culturelle, en s'engageant ouvertement. Cette année, le festival « Saveurs théâtrales », le festival de violoncelle Adèle Clément, le musée itinérant et virtuel « micro folie », sont autant de dates co-produites ou co-financées par Puy-Saint-Martin. Une fois de plus, un grand bravo à ces associations et leurs bénévoles qui alimentent cet esprit Puy-Saint-Martinois, ce dynamisme qui commence à faire parler de lui aux alentours !

Bonne lecture de ce nouveau numéro, qui met en lumière les nombreuses festivités de l'été. Prenez date et venez partager ces moments, car plaisir non partagé n'est plaisir qu'à moitié !

DANS CE NUMERO

KALEIDOSCOPE.....	2
LES ELUS VOUS INFORMENT	3
PLEINS FEUX SUR LA VIE ASSOCIATIVE.....	8
LES AUTRES FESTIVITES.....	14
PORTRAITS DE FEMMES.....	16
INFOS PRATIQUES	19
AGENDA.....	20

Directeur de Rédaction : Anthony Célérien
Comité de Rédaction : Irène Maurin, Barbara Breheret, Claude Costechareyre,
Xavier Du Garreau, Céline Brachet
Conception : Anne-Marie Cahart
Impression : Veziant (Crest)



Foire aux fleurs



Repas arménien



Enf de Puy



Porte-drapeaux au 8 mai



Concierto en arena



Loto des Minots de Chevière



Repas des chasseurs



Conservatoire de Montelimar



Fête de l'Ecole de Musique



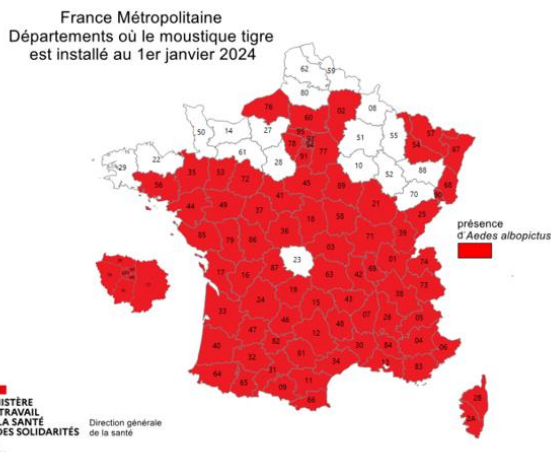
Le CMJ et leurs gâteaux sur le marché

Lutter contre le moustique tigre !

Par Irène MAURIN



La lutte contre le moustique tigre fait partie intégrante de la lutte antivectorielle. Elle devient une priorité pour les municipalités afin d'assurer la sécurité et le bien être des habitants. Le moustique *Aedes albopictus*, appelé « moustique tigre », est originaire d'Asie. Il est vecteur de maladies telles que la dengue, le chikungunya ou le zika. En métropole, ce moustique s'est développé rapidement depuis 2004 et est désormais implanté dans 78 départements.



1. À chacun d'agir pour limiter sa prolifération.

Ce moustique est reconnaissable à ses rayures noires et blanches sur son corps et ses pattes. Il mesure à peine 5 mm. Seule la femelle pique : elle a besoin des protéines du sang pour produire des œufs. Ces œufs restent viables s'il

fait sec ou froid, mais ont besoin d'eau pour se développer. Pour cette raison, il est indispensable de repérer et d'éliminer les dépôts d'eau : une toute petite quantité d'eau stagnante suffit pour abriter une colonie de moustiques.

2. Ciblez les endroits où il pond

Couppelles sous les pots de fleurs, arrosoirs, cache-pots, jouets en plastique oubliés, gamelles du chat, vieux pneus... Supprimez ou retournez tous ces réceptacles, suspendez vos arrosoirs tête en bas, vérifiez l'étanchéité de vos récupérateurs d'eau de pluie et l'écoulement de vos gouttières. Après chaque averse, refaites une inspection.

3. Sensibilisez vos voisins

Par temps chaud, il suffit d'une semaine pour qu'un œuf devienne un moustique adulte. Et chaque femelle peut pondre jusqu'à 700 œufs. Autant dire que la prolifération s'avère exponentielle ! Mais l'espèce a un point faible : ce moustique ne vole pas loin, ne dépassant pas 150 m de périmètre. Si vos voisins adoptent les mêmes précautions que vous, la population devrait logiquement s'amenuiser.

4. Accueillez les prédateurs naturels

En nombre sur le périmètre concerné, les pièges simulant un lieu de ponte ou la présence d'un mammifère se révèlent efficaces. Mais coûteux (plus de 150 euros pièce), ils fonctionnent à l'électricité et nécessitent des recharges. La bougie à la citronnelle, elle, n'a pas d'effet, pas plus que les bracelets antimoustiques ou les applis téléphoniques ! Seul un ventilateur placé près de vous peut agir ponctuellement, l'insecte craignant le mouvement d'air. Les crèmes ou sprays répulsifs vendus en pharmacie vous épargneront aussi quelques piqûres. Mieux vaut laisser vivre et agir les prédateurs naturels de l'insecte : araignées, oiseaux, chauve-souris...

Parcours de citoyenneté

3 étapes obligatoires

Ce parcours est obligatoire pour passer :

- ✓ vos examens (BAC, CAP, permis de conduire...);
- ✓ vos concours (fonction publique, grandes écoles...).



1

L'enseignement de défense (classes de 3^e et 1^{re})

2

Le recensement à 16 ans en mairie ou en ligne pour certaines communes (www.service-public.fr)

3

La Journée Défense et Citoyenneté (www.majdc.fr)

La JDC est une étape clé, à ne pas manquer !

Aménagement du Parc Adèle Clément

Par Xavier DUGARREAU

Ça y est, les beaux jours arrivent, le parc Adèle Clément n'a pas été aussi vert depuis bien longtemps en cette saison et nous fait redécouvrir toutes ses belles essences d'arbres.

L'aménagement avance, la piste est terminée et les enfants découvrent les joies du vélo, des trottinettes, à travers un cheminement convivial en dessous de ses grands arbres. La construction du four est engagée et les barrières pour sécuriser le parc sont en cours

d'installation, les futures zones de jeux vont bientôt voir le jour.

La scène va vibrer à travers de nombreux spectacles pendant cette période estivale.

Nos amis les chiens restent nos amis, mais qui peut croire encore que ça porte bonheur, 😊 ? respectons ce lieu ! Ce poumon vert produit une énergie où il fait bon s'y retrouver.

A bientôt au **P**artage **A**rboré **R**ire **C**oncert !



C'est quoi ces traces de peinture dans les rues ?

Par Anthony CELERIEN

Depuis quelques semaines, certains se demandent que peuvent bien signifier ces hiéroglyphes qui sont apparus au sol des rues du village ! Ce sont tout simplement les prémices des travaux de réaménagement de la traverse du village : la municipalité a missionné un cabinet de géomètres afin de localiser tous les réseaux souterrains. Eau potable, eaux usées, eaux pluviales, électricité, réseau télécom, sont ainsi recensés et implantés afin de mettre à jour les informations nécessaires à la mise en chantier. Comme vous le savez, la plupart des réseaux souterrains présents sous la Grand Rue sont caduques depuis bien des années, et le principal objectif de cette réhabilitation de la traverse du village est de les remplacer.

Profiter de l'occasion pour revoir complètement « la surface » en remplaçant cette route, qui n'en est plus vraiment une, par un vrai espace public pour le public : c'est ce qui a été discuté et concerté avec vous depuis 2018 lors des différentes réunions organisées sur le sujet ! Le résultat sera beau, pratique, avec une place pour chacun (piétons, voitures,

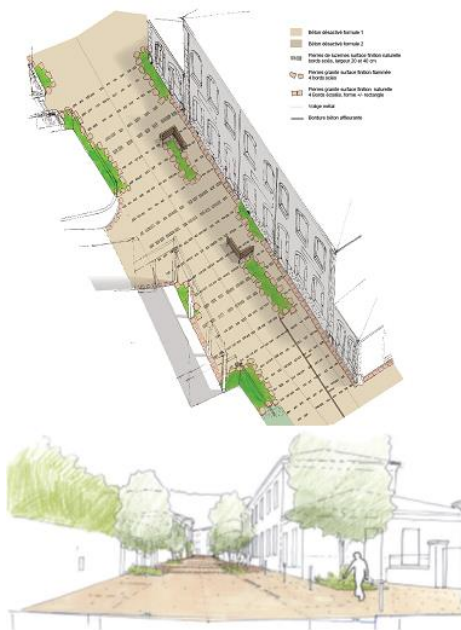
vélos...). De belles plantations prendront place pour un peu plus de vert et moins de pierre, un accès sécurisé à la zone d'activité, un parvis de l'école accueillant et baigné d'ombre pour des étés plus confortables, des pas de porte aménagés pour les riverains de la Grand Rue... bref, de vrais espaces pour



les Puy-Saint-Martinois.

Les travaux débuteront avant la fin de l'année, depuis la zone d'activité pour remonter de semaines en semaines jusqu'au garage Citroën. Une grande réunion publique sera organisée avec les entreprises et l'équipe de maîtrise d'œuvre à l'automne afin de vous informer au mieux sur le déroulement et l'organisation quotidienne durant ces 2 ans de chantier...

Quelques désagréments bien entendu, mais pour la bonne cause !



Les écoles en fêtes !

Par Irène MAURIN



Oui en fêteS, car cette année deux dates ont été proposées aux élèves, à leurs parents et amis pour marquer la fin de cette année scolaire 2023/2024.

Le premier temps a eu lieu le 14 juin à la Salle des fêtes de Puy-Saint-Martin. Les maires de Puy-Saint-Martin et de Roynac ont procédé à la traditionnelle remise des calculettes aux élèves de CM2 qui vont quitter l'école primaire pour rejoindre les bancs du collège l'an prochain. Un moment à la fois solennel pour les élèves qui se sont vu remettre ce cadeau nominativement, et émouvant certainement pour les parents qui voient leurs enfants franchir un nouveau pas vers l'autonomie.

Ce même jour, toutes les classes du RPI de la maternelle au CM2 ont montré leurs talents de chanteurs et danseurs. Entraînés toute l'année par une professeure du conservatoire mise à disposition par Montélimar Agglo pour les élèves de primaire et une professeure des CMR pour les élèves de maternelle, les prestations étaient de qualité et les élèves ont été applaudis très chaleureusement par un public enthousiaste !



Et ensuite le 28 juin, l'association des Minots de Chevrière a organisé une belle fête du RPI sur le thème des jeux olympiques dans le parc Adèle Clément. Les élèves sont arrivés en grande pompe avec la (fausse) flamme olympique. Des jeux étaient savamment organisés représentant les épreuves des JO avec un chronométrage et une mesure des performances de toutes les équipes. Tous les enfants se sont pris « aux jeux » et les plus performants étaient encouragés par de beaux applaudissements. Pour finir, tous les jeunes champions ont reçu une belle coupe :

« Le plus l'important n'est pas de gagner mais de participer, car l'important dans la vie ce n'est point le triomphe mais le combat ; l'essentiel ce n'est pas d'avoir vaincu mais de s'être battu » ! Merci aux membres de cette association toujours prêts à rendre les enfants heureux !



« Maison des lettres » : un nouveau service !

Par Denis PERRIN

Depuis quelques mois, la municipalité et l'agence postale communale (APC) ont mis en place des **aides aux démarches administratives numériques**.

Notre local multi-accueil dispose d'un îlot numérique mis à disposition par la Poste avec la possibilité de recevoir du public sur rendez-vous, ou éventuellement en accès libre pour apporter une aide, un accompagnement, dans les démarches administratives de la vie quotidienne : aides et prestations sociales (CAF), emploi (France Travail), retraite, énergie, Service des impôts, et tout ce qui concerne les services publics.

Ce service s'adresse principalement aux personnes n'ayant pas accès à internet et/ou en manque de pratique du numérique. Ce guichet unique non labellisé fonctionne comme une maison de services au public (MSAP), ou un espace France Services.

Accès sur rendez-vous avec l'aide de l'animatrice : **le vendredi de 13h à 16h** .

Accès en autonomie: **aux heures d'ouverture de la Maison des Lettres**.(voir horaires dans la partie Infos Pratiques du présent bulletin).

Si besoin d'un accès urgent, contacter Patricia au 04 75 90 28 08 ou par mail au bibliopuy@gmail.com



Micro-folie

Par Claude COSTECHAREYRE

C'est quoi une itinérance Micro-folie ?

Une itinérance, c'est la Micro-Folie (matériel et médiateurs) qui s'installe dans une salle communale pendant 1 semaine afin d'y recevoir tous types de publics : scolaires (de la maternelle au lycée), périscolaires, seniors, structures socio-éducatives et le grand public.

Pour faire quoi ?

Découvrir, grâce à un musée numérique, des collections d'œuvres diverses et originales
Participer à des ateliers comprenant des jeux et/ou une activité créatrice

Comment ça se passe ?

- ❖ Dans un environnement agréable, de 10H00 à 12H00 et de 14H00 à 18H00, pour le grand public



Venez découvrir ce musée virtuel d'un nouveau genre

- Des œuvres issues d'institutions culturelles nationales, comme le Louvre, le Centre Pompidou, le Musée Picasso, etc.
- Universcience, la Philharmonie de Paris, l'Opéra de Paris, la Villette, le château de Versailles, etc.
- Des collections régionales, des collections étrangères, de Union européenne ;
- Des collections thématiques : spiritualité, arts du cirque

- Des films en réalité virtuelle, autour de la vie et l'œuvre d'artistes comme Munch, Le Caravage, Gauguin, Monet, etc.
- Des films documentaires : 700 requins, Pompéi, Teotihuacan, etc.

- ❖ Des ateliers Histoire de l'art pour les jeunes et les moins jeunes

Pour en savoir plus : <http://micro-folie-dieulefit-montelimar.fr>



Ouvert depuis juin !

Le magasin de productrices & producteurs à Puy-Saint-Martin vous propose quelques produits que vous pourrez retrouver au magasin : légumes, fruits, viandes, fromages et yaourts, pains, boissons avec et sans alcool, conserves salées et sucrées, farines, pâtes, huiles, olives, miel, tisanes, sirops, gemmothérapie et autres produits à base de plantes aromatiques et médicinales.

Horaires d'ouverture :

Mardi de 9h à 13h et de 15h à 19h
Mercredi 9h à 13h
Vendredi de 9h à 13h et de 15h à 19h
Samedi 9h à 13h

Contact :

Eva Chelepine lesmainspaysannes@gmail.com
ou 07 82 49 34 74

Les Saveurs théâtrales 2024 : c'est fini ! Vive le festival 2025 !

Par Patric CISTERNE

Spectacles de qualité dans une ambiance de convivialité unissant spectateurs, acteurs, bénévoles, le festival de théâtre « Saveurs théâtrales » a été une belle réussite, fruit d'un investissement collectif. Merci aux acteurs, aux bénévoles nombreux, impliqués, efficaces. Merci aussi aux mécènes du village qui ont contribué efficacement à sa réalisation. Tous ont exprimé le désir que l'évènement soit pérenne.

Donc en route pour le festival 2025 !

Le **24 septembre à 18h00** à la Salle des fêtes, un nouveau collectif se réunira pour jeter ses fondations. Tous ceux qui souhaitent apporter une contribution à la réflexion et à la réalisation sont invités à y participer.!



Les professeurs de l'Ecole de Musique

Par Barbara BREHERET

L'année musicale de l'Ecole André Borne vient de s'achever, grâce à une belle équipe de professeurs et des élèves motivés ! La fête de fin d'année a été rythmée par de belles performances.

Bientôt la **rentrée musicale 2024** ! Elle est prévue **le lundi 16 septembre**, et vous pouvez dès à présent vous inscrire ou renouveler votre **inscription** auprès de l'accueil de la mairie de Puy-Saint-Martin ou des professeurs. Les modalités restent inchangées (voir sur le site de la commune <https://puy-saint-martin.fr/fr/rb/659869/ecole-de-musique-municipale-andre-borne>).

Pour les nouveaux amateurs, ils pourront se rapprocher des professeurs pour un cours d'essai début septembre ou pour obtenir des renseignements complémentaires.

Vous voulez mieux connaître les professeurs ; pour vous, ils ont répondu à quelques questions :

Philippe MELI, professeur de piano

Quel est ton groupe de rock préféré ?

Pourquoi choisir ? Fats Waller, Muddy Waters, Ma Rainey. Bon, ce n'est pas du rock, mais ça vient de là.

Ton meilleur / pire souvenir de scène ?

Le batteur avait oublié sa caisse claire. Et bien, on a fait le début du concert sans, et on s'en est sorti... Meilleur et pire souvenir

Une anecdote avec un élève atypique ?

J'ai eu un élève pris de stress avant de monter sur scène, mais vraiment, même gravement... et qui m'a dit "le trac, c'est marrant" en sortant de scène.

Avec quel artiste rêves-tu de jouer ? (vivant ou regretté)

Jouer avec Ron Carter, Baptiste Herbin, Cyrille Aimée... ce serait le pied !

Aurélien Griffon, professeur de flûte traversière

Quel est ton groupe de rock préféré ?

Radiohead - j'ai écouté en boucle l'album *OK Computer* quand j'étais au lycée

Ton meilleur / pire souvenir de scène ?

(à vous de choisir 😊) Quand le public, lors d'une ligne mélodique ascendante et groovy grâce à mes collègues musiciens se met A DANSER, SAUTER, SOURIRE. Donner et partager l'énergie, c'est cela qui est bon !

Une anecdote avec un élève atypique ?

Ce n'est pas avec un élève mais en voyage, lorsque dans le pays, on ne connaît que la flûte droite. Un jeune homme voit ma flûte traversière et essaye de



Ecole de musique
Puy Saint Martin

jouer en soufflant au bout de l'instrument et non dans l'embouchure : ça m'a bien fait marrer.

Avec quel artiste rêves-tu de jouer ? (vivant ou regretté)

Avec la flûtiste Naïssam Jalal et les musiciens qui l'accompagnent.

Romain VERGNON, professeur de guitare, batterie, trompette

Quel est ton groupe de rock préféré ?

Pas facile tellement il y en a !! Il y a bien sûr tous les Rory Gallagher, Pink Floyd, Queen, King Crimson et compagnie mais comme groupe actuel, je dirais Tyler Bryant and the Shakedown ou Markus King.

Ton meilleur / pire souvenir de scène ?

Meilleur souvenir de concert, le CCO à Villeurbanne (près de 10 ans déjà) ! Avant, je jouais surtout dans des bars ; là, c'était une vraie salle de concert bien sonorisée avec des éclairages, des retours de scène, des loges pour les artistes... Quand tu as l'habitude des bars bondés où les musiciens s'entassent dans un coin, les grosses scènes comme ça, c'est incroyable !

Une anecdote avec un élève atypique ?

Il y en a plein... Une fois, il y en a un qui m'a contacté car il voulait jouer un morceau de Paco de Lucia à son mariage 6 mois plus tard, sauf qu'il était débutant ! Je lui ai dit que l'apprentissage de la guitare à ce niveau-là prend des années et des années. Il a voulu essayer quand-même mais après 5h de cours/semaine pendant trois semaines, il a finalement décidé d'engager un DJ !

Avec quel artiste rêves-tu de jouer ? (vivant ou regretté)

Sans hésiter Chet Baker, c'est lui qui m'a donné envie de jouer de la trompette et c'est probablement le musicien qui m'a le plus ému. J'aurai adoré le voir en concert, mais je suis un peu trop jeune pour ça...

Les associations

Elles font le dynamisme



AAR
ASSOCIATION D'ANIMATION RURALE
Marie-Claire DEBOUVERIE
mcdebouverie@orange.fr
06 32 01 32 57
Activités de temps libre



ASSOCIATIONS DES ANCIENS COMBATTANTS ET VICTIMES DE GUERRE ROYNAC / PUY SAINT-MARTIN
Gérard Louis
jeanine.louis@wanadoo.fr
07 86 04 17 43
Commémorations



AAR
« Atelier informatique »
Marie-Claire DEBOUVERIE
mcdebouverie@orange.fr
06 32 01 32 57
L'informatique pour tous



CHATS L'HEUREUSEMENT VOTRES
Michel VASSEUR
michelvasseur@icloud.com
04 75 90 43 83
Maîtrise de la prolifération des chats errants



AAR « Si je serais »
Patric CISTERNE
pc63ne@gmail.fr
06 01 22 28 69
Troupe de théâtre



CLUB CYCLO PUY SAINT MARTIN
jean Luc FARGIER
jean.luc.fargier@orange.fr
Randonnées à vélo



A.C.C.A
PUY SAINT MARTIN
Jean-Pierre BEZAC
jpbezac@yahoo.fr
accapuy@yahoo.fr
06 86 85 88 90
Chasse



COMITES DES FETES
Florence DUMOURIER
lf Dumou@gmail.com
comitedesfetespuysaintmartin@gmail.com
<https://www.facebook.com/comite.fetes.puysaintmartin/>
06 58 26 03 73
Organisation d'évènements



ARCHIVES ET PATRIMOINE DE PUY-SAINT-MARTIN
Alexandre COSTANTINI
gildalex.costantini@orange.fr
06 60 84 82 94
Gestion des archives historiques



CONVIVIALE PETANQUE
Cornille Christophe
conviviale.petanque.psm@gmail.com
<https://www.facebook.com/conviviale.petanque.psm/>
06 79 42 96 95
Concours de pétanque

de Puy-Saint-Martin

de notre village



EQUI BAILA
Lucie VAUTHIER & Annie BOULOUMOIS
equibaila26450@gmail.com
06 86 44 31 61 & 06 08 15 24 21
Spectacles équestres



LIBERTALIA
Nadine CROUZET & Cécile BAYARD
<https://www.facebook.com/libertalia.drome.11>
assolibertalia@ecomail.fr
Solidarité et vie locale



ETE DE LA SAINT MARTIN
Huguette ROSTAING
jean-luc.rostaina@hotmail.com
04 75 90 13 53
Jacqueline PERIGOT
coucoue@str.fr
04 75 01 08 95
Alexandre COSTANTINI
aıldalex.costantini@orange.fr
06 66 84 82 94
Club 3ème âge

MOEUNG YI Phally (AMY)
Soon MOEUNG Julie MOEUNG
julie.moeung@gmail.com
Actes humanitaires et culturels en France et à l'Étranger



PUY MEDIA
Gilbert BESSET
bibliopuy@gmail.com
04 75 90 28 08
Médiathèque et animations



FESTIVAL ADELE CLEMENT
Alice Mayoud
06.62.05.90.41
Festival de violoncelle



RANDO CHEVRIERE
Denis PERRIN & Jean-Michel MURET
perrin.dd@wanadoo.fr
06 08 56 22 55 & 06.70.69.06.55
Randonnées pédestres




FC VALDAINE
Julien MITTON
sabju7@aol.com
fcvaldaine@gmail.com
<https://www.facebook.com/SIANLOUFVCV/>
06 79 49 74 55
Football



PUY SAINT MARTIN INITIATIVES - PSMI
THIERRY ASSELINEAU
asselinau.psmi@gmail.com
07.70.02.33.77
Cinéma, foire aux fleurs, marché estival, circuit Adèle Clément



GYMNASTIQUE DOUCE
Corine NOYER
06 82 05 31 34
Gymnastique



UN AIR DE MUSIQUE
Thierry BONTE
unairdemusique26@gmail.com
Animation avec l'École de Musique



LES MINOTS DE CHEVRIERES
Melissa KEVRAN
<https://www.facebook.com/Les-Minot/>
lesminotsdechevriere@hotmail.fr
Parents d'élèves



VIELLIR AU VILLAGE
Anne GILES
viellirauvillage@gmail.com
04.75.90.14.85
Aide aux personnes âgées

Un été bien rempli avec Puy-Saint-Martin initiatives (PSMi)

Notre association reconduit cet été, avec le soutien de la municipalité, le **marché estival également connu sous l'appellation « Les cabas du soleil »**

Nous souhaitons bien évidemment que le soleil soit de la partie, mais nous savons également qu'il peut être vraiment très chaud.

C'est pourquoi, pour le confort de chacun, les horaires ont été décalés.

C'est désormais **de 18h30 à 20h30** que nous vous accueillons.

De nombreux nouveaux exposants ont répondu présent !

Ils vous proposeront des produits alimentaires frais, locaux et régionaux (légumes, fruits, fromages, salaisons et autres olives et coulis...). Vous trouverez également des spécialités alimentaires orientales cuisinées, à consommer sur place si l'on souhaite, ainsi que, en alternance, un producteur de vin et un bar à jus. Vous seront également proposées des fabrications artisanales diverses (idées cadeaux, souvenirs ou tout simplement petits plaisirs personnels).

Cerise sur le gâteau, l'animation musicale, comme chaque année, contribuera à la convivialité de ce moment où touristes, vacanciers et locaux aiment à se retrouver, profitant en outre de la présence de la pizzeria et du restaurant immédiatement voisins.

Cinéma :

Deux projections en extérieur sont prévues :

- Jeudi 18 juillet, 21h45 : « Bob Marley One love ». Exploration émouvante et profonde de la vie de l'icône du reggae, offrant un regard intime sur son héritage musical et son impact dans la musique moderne.
- Jeudi 15 août, 21h30 : « Un p'tit truc en plus ». Pour échapper à la police, un fils et son père en cavale sont contraints de trouver refuge dans une colonie pour jeunes adultes en situation de handicap...



Par ailleurs, notre équipe, aidée par celles d'Archives et Patrimoine et de l'A.A.R., a longuement travaillé sur la nouvelle mouture du **Parcours Adèle Clément**.

Cette visite des points marquants de notre village est effectuée sous la conduite virtuelle d'Adèle Clément qui, à chacun des 15 points marquants du village nous fait part de ses souvenirs et fait revivre le village à travers son histoire.

Ces nouveaux panneaux vont être accompagnés d'une signalétique permettant à chacun de s'orienter. Nous allons faire en sorte que l'ensemble soit installé courant juillet.

Un audioguide sera également mis en place (mais là, il faudra peut-être attendre la rentrée, car il doit également être traduit en allemand, anglais et néerlandais...)

1 Adèle Clément

Je m'appelle Adèle Clément. Je suis née en 1884 en Saône-et-Loire, j'ai suivi mes études musicales à Paris. Je n'ai pas été peu fière d'obtenir, en 1902, le 1^{er} prix de violoncelle du Conservatoire national ! Ensuite, j'ai joué en Europe, en Afrique et en Asie... Afin de répéter dans toutes circonstances discrètement, j'ai eu l'idée d'inventer un violoncelle muet ! Mon talent a été reconnu.



Pendant les vacances que je passe à Puy-Saint-Martin, je participe à la vie culturelle du village en donnant des concerts. J'ai aménagé une salle de spectacle ou-dessus de l'écurie de ma maison où j'anime une chorale et des spectacles de théâtre et de marionnettes avec les enfants. Les dernières années de ma vie, j'ai connu quelques difficultés pécuniaires ; aussi ai-je été amenée, en 1955, à vendre en viager ma maison à la commune. Je suis décédée à Paris en 1958.



Je sais, je passais un peu pour une originale avec mon chat qui me suivait dans mes voyages, mes longues et amples robes bleues, le bandeau qui serrait mes cheveux... Mais je crois avoir laissé quelques traces dans l'histoire de mon village.

Suivez-moi donc, je vais vous faire visiter ce village que j'ai tant aimé



Le petit mot du Comité des Fêtes

Comme chaque année en ce début d'été, l'équipe du Comité des Fêtes vous présente succinctement **la programmation 2024** :

- **13 juillet** Traditionnel repas (Civet de Porcelet, pensez à réserver) et Bal (DJ Full Events) au Parc Adèle Clément.
- **14 juillet** Concours de pétanque au Bistrot (matin et après-midi)
- **Dernier week-end d'août : 29/30/31 août 2024 => C'est la VOGUE !!**
 - o **Jeudi 29 août** après-midi, grande finale Conviviale Pétanque PSM avec soirée musicale et buvette au Champ de Mars.
 - o **Vendredi 30 août** : Concours de pétanque au Champ de Mars (en fin de journée)
 - o **Samedi 31 août** :
 - Le matin, les aubades auront lieu à partir de 10h. Venez nombreux boire un verre et casser la croûte avant de déambuler en musique du Champ de Mars au Bistrot !
 - L'après-midi, concours de pétanque au Bistrot
 La Pena Del Fuego ambiancera notre fête votive tout au long de la journée.
 Le traditionnel repas GodiVogue sera suivi d'un bal avec l'orchestre de renom « Song Family ».
 - o **Dimanche 1er septembre** :
Concours de pétanque au Champ de Mars (matin et après-midi)



COMITÉ DES FÊTES
Puy-Saint-Martin

13 juillet 2024

DJ BAL DANSANT BUVETTE 18H

menu 20H
tomates mozza
civet de porcelet
fromage
dessert
vin compris

FORMULE REPAS
16€/ADULTE
6€/ENFANT
-13 ANS

Concours de pétanque
DU 14 JUILLET
9h30 Tête à tête
14h30 6 boules
(1/2/3 joueurs)

Puy-Saint-Martin
CB acceptée
réservation conseillée
0632446776
0661934783
COMITEDESFETESPUYSAINTMARTIN@GMAIL.COM

Nous vous donnerons plus de précisions sur les flyers et affiches à l'approche de ces manifestations.

Venez nombreux participer à ces festivités annuelles ! Nous comptons sur tous les Puy-Saint-Martinois pour que nos traditions puissent perdurer, n'hésitez pas à rejoindre notre équipe !

Pour tout contact : comitedesfetespuysaintmartin@gmail.com ou 0632446776 (Cédric)

Le programme du CCPSM

Le Club Cyclo Puy-Saint-Martinois sera heureux de vous accueillir tout l'été.

Voici son programme :

- **Du dimanche 7 au vendredi 12 juillet** : la 46^{ème} édition de la semaine cyclo.
Tous les jours, 2 circuits encadrés.
Inscriptions le dimanche à partir de 10 heures (ou chaque matin avant le départ) devant la Salle des fêtes de Puy-Saint-Martin. Ouvert à tous.
- **Samedi 14 septembre** : Les Balcons de la Valdaine.
3 circuits ("famille" 40 kms, "amateurs" 62 kms et "Brevet Fédéral" 100 kms).
Ouvert à tous, inscriptions à partir de 7 heures devant la Salle des fêtes de Puy-Saint-Martin.
- **Samedi 5 octobre** : la « rando spécifique féminines » avec la visite du musée de la soie de Taulignan.
Ouvert à toutes, inscriptions à partir de 8 heures devant la Salle des fêtes de Puy-Saint-Martin.
Pique-nique tiré du sac.



2^{ème} édition du Festival de violoncelle Adèle Clément

« Du baroque aux étoiles »

Les 9 et 10 août 2024, se tiendra la deuxième édition du Festival de violoncelle initiée l'année passée par Claude Goudal et coproduite cette année par l'association « Festival Adèle Clément » et la municipalité de Puy-Saint-Martin. Sous le marrainage d'Astrig Siranossian, violoncelliste de renommée internationale, elle affiche un programme concocté pour tous les goûts (ci-dessous) : représentations solo, musique de chambre et œuvres orchestrales. En plus des représentations données par Astrig accompagnée une première fois par les élèves de la Master Class et une seconde fois par Emmanuel Rossefelder dans un duo violoncelle guitare, Unicelli se produira pour visiter le Baroque et revisiter Star War. D'où le nom donné à cette 2^{ème} édition : « Du baroque aux étoiles ». « *La grande innovation de cette année*, explique Alice Mayoud, présidente de l'association, *est la création d'une balade musicale intitulée « Sur les pas d'Adèle » qui se tiendra de 14 à 18h le samedi* ». En effet, l'association PSMI a entamé une rénovation de ce parcours (guides audio, panneaux directionnels, etc.). Certaines stations identifiées par ce nouveau tracé se transformeront en scène pour accueillir des artistes. Deux jours de festivités à ne manquer sous aucun prétexte !

Pour l'achat de billet, flashez le QR code de l'affiche, connectez-vous sur Festik ou rendez-vous à la médiathèque municipale.

Programme

Vendredi 9 août

- **Matin, église du village** - Répétition de la Master Class sous la houlette d'Astrig Siranossian. 5 violoncellistes en herbe viendront s'entraîner avec la maestro sur le thème des suites de violoncelle de Bach.
- **18h30** – Concert donné par Astrig Siranossian qui se produira au côté d'Emmanuel Rossefelder dans un duo violoncelle guitare.

Samedi 10 août

- **Matin, église du village** – Suite de la répétition de la Master Class.
- **14h-18h** - Balade musicale intitulée « Sur les pas d'Adèle » pour découvrir le village mais plus encore. Chaque station du parcours sera animée : Rémy Dumas présentera le métier de luthier. Alice Poussin (violoncelle) et Nicolas Pardo (guitare) seront réunis dans un duo nommé Decacorda. Delphine Fournier mêlera violoncelle et chant. Julie Ory déclamera des contes en s'accompagnant de violoncelle. Concert donné par la Master Class. Sans compter bien d'autres surprises.
- **18h30** - Concert d'UniCelli, un sextuor de violoncellistes fondé par Valentin Catil : œuvres orchestrales d'Antonio Vivaldi, Ludwig van Beethoven, Anton Dvorak, mais aussi musiques de films de John Williams.

En parallèle, rétrospective de l'année précédente, dégustation de ravioles *La Mère Maury* et buvette. Et là encore, bien d'autres surprises.

FESTIVAL DE VIOLONCELLE

Vendredi 9 et samedi 10 août 2024

à PUY-SAINT-MARTIN
(26 - Drôme)




Astrig Siranossian
direction artistique

- Concerts** - Vendredi (Astrig Siranossian et Emmanuel Rossefelder) et Samedi soir (Decacorda et Unicelli)
- Ballade musicale gratuite** le samedi après-midi sur le pittoresque itinéraire "Les Pas D'Adèle"
- Master-class** avec Astrig Siranossian







Place de la mairie 26450 Puy-Saint-Martin
accueil@festival-adelecllement.com
06-62-05-90-41 / 06-87-35-40-97

La Maison des Lettres fait la fête !

A vos agendas !

Le 28 septembre 2024, la médiathèque municipale, en collaboration avec les bénévoles de Puy Média, organise une manifestation.

Pour fêter quoi ? Mais le Livre, voyons !

L'événement débutera à 13h30 et se terminera tard dans la soirée.

Le programme réjouira enfants et parents grâce à des activités variées centrées sur le Livre :

- Atelier **d'origami** (l'art du pliage en papier), pour adultes et enfants de + de 7 ans
- Atelier de **calligraphie** (l'art de la belle écriture), pour adultes et ados



- Atelier « **Poésie de papier** » pour adultes et ados

- Atelier « **pliage de livres** » pour tous

- Des **lectures** ponctueront la journée avec notamment à 15h00 les « **Cafés littéraires** » (lecture donnée par un.e comédien.ne qui propose des extraits d'œuvres littéraires).

- **Kamishibai** (l'art du théâtre de papier d'origine japonaise) pour enfants

- **Jeux de société, coloriage, puzzle, ...**

- Initiation à la **bibliothèque numérique** : le Livre s'est réinventé avec le numérique et un nouveau service est proposé par la Médiathèque

Une **buvette** et un **vide-livres** favoriseront les échanges.

La journée se clôturera à 18h30 par un **concert, donné par Badjoule.**

Julien Certin, l'homme-orchestre de Badjoule (accordéon, toy piano, compositions et écriture), c'est l'histoire d'un garçon un peu perché, qui se raconte des histoires en musique.

Bref, une journée centrée sur le Livre, lequel, comme dirait le proverbe « vous ouvrira au monde » !



Des nouvelles de L'Été de la Saint Martin

Nous n'avons rien fait paraître dans le précédent Puy-Saint-Martinois ; voici quelques informations sur notre activité durant le semestre passé :

- Le premier trimestre a été marqué par le tirage des rois le 4 janvier 2024 ;
- Les anniversaires n'ont pas été oubliés.
- Il y a eu le loto du 11 février qui a accueilli beaucoup de monde et distribué de jolis lots.
- Nous nous sommes engagés, avec succès, dans la collecte pour les Restos du Cœur le 6 avril,

- La sortie à Barbière pour assister au spectacle de Dany Lary, comme le voyage en Italie et le traditionnel repas de fin de saison sont toujours très appréciés de nos membres. Vous le voyez, une association chaleureuse et dynamique qui sera heureuse de vous accueillir tous les jeudis autour des jeux de cartes et de boules. Tous les retraités et autres sont les bienvenus.

Bonnes vacances à tous et notez bien que le club reprendra ses activités en septembre.

Huguette : 04 75 90 13 53

Alexandre : 06 66 84 82 94

Jackie : 04 75 01 08 95

La Comédie de La Comédie et Autres Textes, de Jean Tardieu

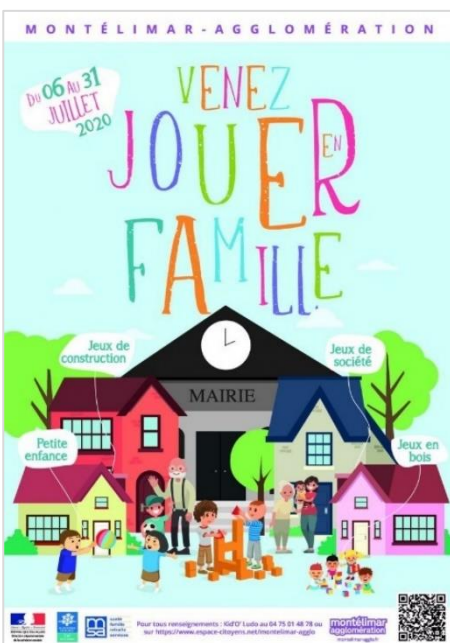
Les Tréteaux du Fenouillet 2024

La Comédie de La Comédie parue en 1966 est un recueil de sept courtes pièces. S'ensuit La Comédie des arts et Les poèmes à jouer. Tardieu s'amuse à parodier les codes classiques du théâtre en se moquant allégrement des intrigues conventionnelles traitées sous un mode réaliste, des personnages schématiques et des sempiternels décors que répète inlassablement « le vieux théâtre de boulevard ». Tout chez Tardieu n'est que parodie et rien n'est pris au sérieux. Dans le rire et la joie, l'auteur nous donne à voir le dérisoire et l'absurdité du théâtre, mais aussi et surtout, de nos existences

Tarif participatif : 17€
 Tarif plein : 15€

Tarif réduit : 12€
 Tarif enfant : 9€

Mercredi 17 juillet à 20h30
 Parc Adèle Clément



Le ludobus

Le Ludobus et ses jeux en bois, de construction... vont s'installer à Puy-Saint-Martin, pour que les familles puissent bénéficier d'un moment convivial.



Vendredi 19 juillet à 9h30
 Parc Adèle Clément

Le Cercle de Craie Cocassien

Par la troupe Mirandolina

Le défilé de personnages qui pointent leur nez dans ce chef-d'œuvre de Brecht est impressionnant : autour de quarante. La Commedia dell'arte : un art théâtral qui permet d'alléger et délester n'importe quelle lourdeur qui s'affiche, qu'elle soit réelle ou présumée. Voilà pourquoi le titre original « Le cercle de craie Caucasien » est vu légèrement transformé en « Le Cercle de Craie *Alberto Nason* Cocassien ».

Renseignements : Tél : 06 33 30 64 46
 Email : mirandolina.cie@gmail.com

Tarif plein : 15€
 Tarif réduit : 10€ chômeurs et enfants (de 6 à 13 ans)

Gratuit pour les moins de 6 ans
 Pas de paiement par carte

Samedi 3 août à 20h
 Parc Adèle Clément



Dimanche 11 août 19h
Parc Adèle Clément

Les Guinguettes de l'Agglo

Groupe musical : Melting Pot's
 Variété pop-rock
 Plusieurs food trucks



Les légendes du rock

Samedi 24 août 19h
Parc Adèle Clément

LES LÉGENDES DU ROCK
 BEATLES / ROLLING STONES
 CONCERT

PUY-SAINT-MARTIN

LEVENTON
 A TRIBUTE TO THE BEATLES

SATISFACTION
 Tribute Rolling Stones

ÉDITION #1

SAMEDI 24 AOUT / 19H

RÉSERVATIONS → WWW.IDEEHALL.COM **22€**

Dès 18h ouverture de la Guinguette Rock
 Restauration buvette sur place
 19h les 1ères parties
 20h30 les Tributes

Billetterie: Weezticket et points de vente habituels
idee-hall@wanadoo.fr - 06 09 42 46 48

LEVENTON
 A TRIBUTE TO THE BEATLES

Groupe de rock drômois - Trio énigmatique – une famille, un véritable trio qui, par la mélodie de leurs trois voix, partage leur passion de la musique et des Beatles.

SATISFACTION
 Tribute Rolling Stones

Tout y est, la voix, les guitares, le feeling, pour revisiter un répertoire mythique connu de tous et qui a fait vibrer tant de générations. Et puis ce sont les Stones, quoi !

Soirée de soutien à l'association « La prévention » avec un concert des Afronautes

Samedi 21 septembre
Parc Adèle Clément



Les Afronautes, ce sont des musiciens de Dieulefit et ses environs qui forment un collectif avec un répertoire qui emprunte au continent Africain différents styles comme l'Afrobeat, l'Afro jazz et l'Ethio jazz. A l'origine (2015), atelier de musique Afro plutôt acoustique dirigé par Grégoire Perdriau et Benoît Black, la formation s'est développée et regroupe aujourd'hui une vingtaine de musiciens (section rythmique / cuivres, percussions), amateurs et professionnels, qui s'inspirent du groove, de la funk, de la soul et du jazz, des musiques toutes propices à l'improvisation et à la créativité.



« La Prévention » est une association franco-burkinabé, basée à Roynac, ayant pour but initial la lutte contre le SIDA. Depuis une quinzaine d'années, son champ d'actions s'est élargi, avec la construction d'une école primaire. Cette école est basée dans une zone défavorisée de Ouagadougou (capitale du Burkina Faso) et permet à de nombreux enfants d'être scolarisés à moindre coût. Sans cette école « communautaire », la majorité de ces enfants n'auraient pas accès à l'éducation.

Nous vous attendons nombreux pour une belle soirée musicale et conviviale. Buvette et petite restauration sur place. Entrée payante, selon les possibilités de chacun (de 7 à 15€).



Rencontre avec Louise MUNKA

Par Irène MAURIN



Parfois, nous nous côtoyons sans nous rencontrer, une vraie rencontre s'est mise en place avec cette artiste !

Louise est une chanteuse, musicienne et comédienne vivant à Puy-Saint-Martin depuis juin 2021.

Elle a vécu en Espagne pendant 18 ans, à Barcelone, puis à Grenade où elle rencontre son compagnon. Ils sont aujourd'hui les heureux parents de Tom qui a 3 ans. Le père de Louise habite lui aussi à Puy-Saint-Martin et sa mère à Privas. Ses parents prennent le relais pour garder Tom lorsque papa et maman sont au travail.

Louise est plutôt autodidacte en ce qui concerne le chant et la musique. Elle a cependant suivi la formation de théâtre « Pédagogie Lecoq » à Barcelone.

Après avoir échangé avec elle, je retiens trois marqueurs à son art : ses interventions sont souvent empreintes de **voyages**, d'engagement pour **la cause des femmes** et de sensibilité à une forme de **solidarité**.

En Espagne, elle est intervenue en lycée et collège avec différentes troupes de théâtre en utilisant l'outil « théâtre forum » comme moyen d'expression pour des élèves sur des sujets qui les préoccupent. Aussi, avec ce même public, elle a fait du théâtre en anglais.

A Grenade, c'est le théâtre de rue qui devient son école. Là, elle intègre plusieurs troupes œuvrant dans ce domaine.



En France, elle est maintenant intermittente du spectacle depuis 2020. Elle se produit principalement en Drôme/Ardèche. Elle crée ses propres spectacles en solo comme « Guinguette Sans Frontières » où l'idée des **voyages** est bien présente.

Ces activités foisonnent :

Elle a monté un spectacle engagé sur **la cause féministe** et sur le thème de la liberté retrouvée d'une femme qui se défait de l'emprise d'un homme, l'histoire de vie de Carmen.

Dans un esprit de **solidarité** et pour faire voyager son public, elle met en lumière un public de demandeurs d'asile d'un centre social à travers les chants de leurs pays qu'elle remettra en forme à sa façon, une manière de leur donner une place et de l'importance.

Un CCAS (Centre Communal d'Action Sociale) a fait appel à son talent pour monter avec les habitants d'un même quartier une déambulation à partir de l'histoire de ce quartier : encore une occasion d'emmener les gens en **voyage** dans leur propre quartier.

Louise souligne que tous ses spectacles sont plutôt menés dans la joie et la bonne humeur avec un souci permanent de montrer à quel point une femme est en capacité de mener de bout en bout et seule son activité artistique.

Elle adore ce qu'elle fait mais voudrait aussi se tourner vers le théâtre plus classique pour apprendre des textes et les restituer au public avec sa sensibilité.

D'ailleurs, actuellement elle travaille sur un projet de théâtre musical avec les habitants des communes alentours intitulé « Orphée au-delà » et mené par Samuel Giezek, un jeune metteur en scène. Cette représentation sera donnée à La Répara et à Roche sur Grâne les 13 et 14 septembre prochain. Ce ne sont pas loin de 25 chanteurs et comédiens amateurs qui ont répondu présents à ce projet sur le thème du mythe d'Orphée et Eurydice. Louise, dans un répertoire plutôt classique jouera le rôle d'Orphée. Parions que ce ne sera pas une descente aux Enfers !

La liste de ses activités est encore longue ! Pour la suivre, rendez-vous sur son site : **louisemunka.com**.

Nul doute, Louise est une artiste accomplie, qui sait donner du sens à tous ses spectacles. Elle utilise son art comme vecteur de transmission de valeurs auxquelles elle adhère. Elle se met au service d'une fin, sans transiger. Son dynamisme, sa joie de vivre, sa force de conviction et sa sincérité m'amène à penser que c'est une artiste engagée pour de belles causes !



Dans les yeux d'une danoise...

Par Barbara BREHERET

J'ai rencontré Katrine HAU dès mon installation à Puy-Saint-Martin en juin 2021.

D'origine danoise, elle vit dans la partie historique depuis 23 ans.

Quel regard porte-elle sur son pays d'adoption et notre joli village ?

Pour m'en parler, elle me reçoit dans sa jolie maison avec un verre de Chablis frais, un regard pétillant de jeune fille et un sourire qui invite à la causerie.

« C'est lors de mes vacances en 1976 que j'ai découvert la Drôme que j'ai aimée instantanément avec ses paysages vallonnés et son soleil généreux. Photographe de formation, je suis sensible à la lumière et aux couleurs. Mais c'est Puy-Saint-Martin qui a été un véritable coup de foudre, et dont j'ai tout de suite aimé l'ambiance. Vivre ici est devenu mon objectif, une sorte de rêve.

Aussi, j'ai commencé à chercher mon nid douillet, conseillée par mon fils qui est artisan et surtout fin bricoleur. Et c'est le 11 septembre 2001 (date inoubliable n'est-ce pas ?) que je me suis décidée pour l'achat de ma maison actuelle.

J'ai toujours eu une fascination pour la France : son art de vivre, son climat doux, ses marchés et sa langue si romantique. Alors je n'ai jamais eu de doute ou d'hésitation : Puy-Saint-Martin sera mon chez-moi. J'ai déménagé dans la semaine qui a suivi mon départ à la retraite en 2003, malgré une petite inquiétude que je devinais chez mes deux enfants.

Grâce à un apprentissage du français sommaire au Danemark et mon adhésion au Club de randonnées dès

mon arrivée à Puy-Saint-Martin, j'ai rencontré de très belles personnes dont ma chère amie Ida Borel. Il y a tellement d'associations pour tous les goûts qu'on n'a pas le temps de s'ennuyer.

Qu'est-ce que j'aime le plus à Puy-Saint-Martin ? Déjà ma rue... cette partie du village historique est charmante, chargée d'histoire et bien fleurie. Et puis les voisins sont tellement accueillants et gentils avec les nouveaux arrivants. Tous dans le village semblent vous souhaiter la bienvenue.

Ce qui m'a séduit aussi en arrivant ici, ce sont les formules de politesse et d'échange partout et entre tous.... Bonjour, comment ça va ? passez une bonne journée... Ça n'existe pas chez moi au Danemark. Je regarde avec beaucoup de bonheur les jeunes parents transmettre ces valeurs à leurs enfants dès le plus jeune âge. C'est tellement agréable au quotidien et important pour maintenir un lien intergénérationnel.

Le village a beaucoup changé depuis la déviation et je trouve que nous avons gagné en qualité de vie depuis. Les travaux de la traverse l'embelliront davantage j'en suis sûre.

Une anecdote : j'avais une vieille 2CV pour voiture en arrivant en France, révisée bien sûr chez Claude Chapouan ; hum ! hum ! disons que j'avais pas mal de soucis techniques sur ce véhicule, si bien que Claude a fini par me dire : mais Katrine, c'est une voiture pour aller du garage à l'épicerie, mais pas pour aller au Danemark. Mais moi je sais que Saint Christophe, le saint des voyageurs, m'a toujours protégée. Et me protège toujours. »

ETAT CIVIL (AVRIL à JUIN)



1 mariage

Le 08 juin 2024
Stéphanie CHARRE et Stéphane VAGNON



1 décès

Le 26 avril 2024
Pierrette SAUVAN

Mairie de Puy-Saint-Martin	1 place de la Mairie Lundi, mardi et jeudi : 9h00-12h30 Fermeture le mercredi Vendredi : 9h00-12h30, et 14h00-16h00	Tél. 04 75 90 16 70 / accueil@puysaintmartin.fr 07 87 15 16 13 (pour urgences hors heures d'ouverture de la mairie) Site internet de la commune : https://puysaintmartin.fr/fr/ .
Agence postale communale	Maison des Lettres Mardi : 9h00-12h00 Mercredi : 9h00-12h00 et 15h00-17h00 Jeudi 9h00-12h00 Vendredi : 9h00-12h00 et 16h00-18h00 Samedi : 9h00-12h00	Tél. 04 75 01 00 72 Levée du courrier : Lundi au vendredi : 12h00 Samedi : 11h30
Médiathèque Municipale	Maison des Lettres Mardi, mercredi et jeudi : 9h00-12h00 et 15h00-17h00* Vendredi : 9h00-12h00 et 16h00-18h00 Samedi : 9h00-12h00 Fermé les mardis et jeudis après-midi pendant les vacances scolaires	Tél. 04 75 90 28 08 / bibliopuy@gmail.com
Ecole	4, Grande Rue	Tél. 04 75 90 15 35
CCAS permanence	Sur rendez-vous à la mairie	04 75 90 16 70 / irene.maurin@puysaintmartin.fr
Amicale laïque Puy-Saint-Martin	8, Rue du 11 Novembre 1918	Tél. 06 72 00 58 95 ou 04 75 90 28 84 amicalelaique.psm.roynac@outlook.fr
Périscolaire	Accueil périscolaire pour les enfants scolarisés sur Puy-Saint-Martin. 12h10-13h40 et 16h10-18h20	Tél. 06 82 94 11 93 andrea.borel@montelimar-agglo.fr
Assistant(e) social(e)	33 avenue d'Espoulette, Montélimar	Tél. 04 26 79 10 40
Conciliateur de Justice	Mardi après-midi à Puy-Saint-Martin sur RV (intervention gratuite)	Tél. 06 64 95 70 28 didier.lalanne@conciliateurdejustice.fr
Cabinet d'infirmiers	7 rue du 19 mars 1962	Tél. 04 75 98 92 18
Ostéopathe	Marianne Duligner Chemin des Mourrats	Tél. 04 75 04 89 76
Kinésithérapeute	Grégoire Cottin 100 Chemin de St Jean	Tél. 04 75 01 73 38
Thérapie manuelle, psychothérapie corporelle	Thierry Tournet	Tél. 06 13 38 79 05
Pharmacie Centrale de la Valdaine	Route de Montélimar 26450 Cléon d'Andran	Tél. 04 75 90 12 02 https://www.pharmaciecentralevaldaine.fr/
Brigade de Gendarmerie	Route d'Aleyrac 26160 La Bégude-de-Mazenc	Tél. 04 75 46 22 06 cob.dieulefit@gendarmerie.interieur.gouv.fr
Centre d'Incendie et de Secours de la Valdaine	1940 av de Fourège (route de Cléon) 26160 Saint-Gervais-sur-Roubion	Tél. 04 75 91 89 82

2024

Date	Heure	Titre	Organisateur	Lieu
Dimanche 07 au samedi 13 juillet	Toute la semaine	Semaine cyclo	Cyclo Club	Salle des fêtes
Lundi 08 juillet	18h30	Marché estival	PSM initiatives	Champ de Mars
Tous les vendredis à partir du 12 juillet	19h00	Spectacle équestre	Equi Baïla	Haras de Saumelongue
Samedi 13 juillet		Repas dansant	Comité des fêtes	Salle des fêtes
Lundi 15 juillet	18h30	Marché estival	PSM initiatives	Champ de Mars
Mercredi 17 juillet	20h30	Théâtre « La comédie de la comédie » par Jean Tardieu	Théâtre du Fenouillet	Parc Adèle Clément
Jeudi 18 juillet	18h30	Conseil Municipal	Commune	Salle des fêtes
Jeudi 18 juillet	21h45	Cinéma en plein air	PSM initiatives	Salle des fêtes
Vendredi 19 juillet	9h30-12h00	Ludobus	Montélimar Agglo	Parc Adèle Clément
Lundi 22 juillet	18h30	Marché estival	PSM initiatives	Champ de Mars
Lundi 29 juillet	18h30	Marché estival	PSM initiatives	Champ de Mars
Samedi 03 août	20h00	Théâtre « Le Cercle de Craie Cocassien »	Mirandolina	Salle des fêtes
Lundi 05 août	18h30	Marché estival	PSM initiatives	Champ de Mars
Vendredi 09 août et samedi 10 août		Festival Adèle Clément	Festival Adèle Clément	Parc Adèle Clément
Dimanche 11 août	19h00	Guinguettes de l'Agglo	Montélimar Agglo	Parc Adèle Clément
Lundi 12 août	18h30	Marché estival	PSM initiatives	Champ de Mars
Jeudi 15 août	21h30	Cinéma plein air	PSM initiatives	Parc Adèle Clément
Lundi 19 août	18h30	Marché estival	PSM Initiative	Champ de Mars
Samedi 24 août	19h00	« Les légendes du rock »	Idée Hall	Parc Adèle Clément
Lundi 26 août	18h30	Marché estival	PSM initiatives	Champ de Mars
Jeudi 29 août		Conviviale pétanque finale	Conviviale pétanque	Champ de Mars
Vendredi 30 août au samedi 31 août		Vogue	Comité des fêtes	
Dimanche 01 septembre		Accueil des nouveaux arrivants et pique-nique	Commune	Salle des fêtes
Lundi 09 au samedi 14 septembre	Journée	Micro-Folies	Commune	Salle des fêtes
Samedi 14 septembre	Journée	Cyclo Club - Balcons de la Valdaine	Cyclo Club	Préfabriqués
Jeudi 19 septembre	18h30	Conseil municipal	Commune	Salle des fêtes
Samedi 21 septembre	20h00	Concert des musiciens « Les afronautes »	Assoc. extérieure « La prévention »	Salle des fêtes
Samedi 28 septembre	13h30	Fête de la médiathèque	Puy Media	Puy Media
Samedi 28 septembre	8h00-12h00	Geste premier secours		Salle des fêtes
Mardi 01 octobre	20H30	Cinéma	PSM initiatives	Salle des fêtes
Samedi 05 octobre	Journée	Cyclo Club randonnée - féminines	Cyclo Club	Salle des fêtes