

KNAUFINSULATION

501 Voie Napoleon III
65300 LANNEMEZZAN



DOSSIER DE DEMANDE D'AUTORISATION ENVIRONNEMENTALE (DDAE)

KNAUF – AUGMENTATION DE CAPACITÉ


PIECE JOINTE N°47 DU CERFA N° 15964*03

VERSION 0 – SEPTEMBRE 2023

Ce dossier a été réalisé avec le concours de l'Unité Conseil



Agence de BIARRITZ
63 Allée Fauste d'Elhuyar
64 210 BIDART

| | | |
|--|--|--------------|
|  | DOSSIER DE DEMANDE D'AUTORISATION ENVIRONNEMENTALE | septembre 23 |
| | PIÈCE JOINTE N°47 - CAPACITES TECHNIQUES ET FINANCIERES | Page : 2/11 |

VALIDATION


| RÉDACTEUR(S) | FONCTION(S) / QUALITÉ(S) / QUALIFICATION(S) | DATE DE RÉDACTION |
|-----------------|--|----------------------|
| Pascal LAGARDE | Consultant Environnement et Risques Industriels APAVE SUDEUROPE | 29/09/2023 |
| VÉRIFICATEUR(S) | FONCTION(S) / QUALITÉ(S) / QUALIFICATION(S) | DATE DE VÉRIFICATION |
| Gilles DANE | Consultant Environnement et Risques Industriels APAVE SUDEUROPE Réfèrent technique | 29/09/2023 |
| APPROBATEUR(S) | FONCTION(S) / QUALITÉ(S) / QUALIFICATION(S) | DATE D'APPROBATION |
| Sophie TAJAN | HSE Manager KNAUF INSULATION | 29/09/2023 |

HISTORIQUE DES MODIFICATIONS

| VERSION | DATE | OBJET DE LA MODIFICATION |
|---------|------------|--------------------------|
| 0 | 09/08/2022 | Création du document |
| | | |
| | | |
| | | |

SOMMAIRE

| | |
|---|-----------|
| VALIDATION..... | 2 |
| HISTORIQUE DES MODIFICATIONS | 2 |
| SOMMAIRE..... | 3 |
| LISTE DES TABLEAUX..... | 4 |
| LISTE DES FIGURES | 4 |
| 1. CAPACITÉS TECHNIQUES ET FINANCIÈRES | 5 |
| 1.1. Présentation du groupe KNAUF..... | 5 |
| 1.1.1. Historique de la société KNAUF | 5 |
| 1.1.2. Présentation des activités du groupe..... | 5 |
| 1.1.2.1. Activité « Construction à sec » | 5 |
| 1.1.2.2. Activité « Plaques et enduits de plâtres » | 5 |
| 1.1.2.3. Activité « Matériaux Isolants »..... | 6 |
| 1.1.2.4. Activité « Injection plastique/moulage »..... | 6 |
| 1.2. Présentation de la société KNAUF INSULATION | 6 |
| 1.2.1. Historique de KNAUF INSULATION Lannemezan..... | 6 |
| 1.2.2. Produits fabriqués | 7 |
| 1.3. Capacités techniques | 8 |
| 1.4. Capacités financières | 10 |
| 2. ANNEXES..... | 11 |


| | | |
|--|---|--------------|
|  | DOSSIER DE DEMANDE D'AUTORISATION ENVIRONNEMENTALE | septembre 23 |
| | PIÈCE JOINTE N°47 - CAPACITES TECHNIQUES ET FINANCIERES | Page : 4/11 |

LISTE DES TABLEAUX

Tableau 1 : Résultats financiers passés 10

LISTE DES FIGURES

Figure 1 : Organigramme du site 9

| | | |
|--|---|--------------|
|  | DOSSIER DE DEMANDE D'AUTORISATION ENVIRONNEMENTALE | septembre 23 |
| | PIÈCE JOINTE N°47 - CAPACITES TECHNIQUES ET FINANCIERES | Page : 5/11 |

1. Capacités techniques et financières

Ce paragraphe décrit les capacités techniques et financières mentionnées à l'article L. 181-27 dont KNAUF INSULATION dispose.

1.1. Présentation du groupe KNAUF

1.1.1. Historique de la société KNAUF

Le Groupe international KNAUF actuel est issu de la Société « GEBR. KNAUF RHEINISCHE GIPSINDUSTRIE » fondée en 1932 à Perl en Moselle (Sarre) par les Frères Alfons et Karl KNAUF. La construction de l'usine d'Iphofen au Nord de la Bavière, où se trouve le siège actuel du groupe, débuta après la seconde Guerre Mondiale et constitua un nouveau départ pour l'entreprise

Depuis 1932, KNAUF est un acteur majeur dans le domaine des matériaux de construction. KNAUF possède de nombreuses usines en Europe mais également en Asie et aux Etats-Unis. Ces dernières années, plusieurs pays de l'Europe de l'Est, dont la Russie, et la Chine ont contribué de manière considérable aux résultats d'exploitation de la société.

L'expansion du groupe est également liée à la diversification des activités, qui ne se limitent plus aux matériaux de construction à base de gypse, mais englobent les matériaux d'emballage et d'isolation.

Le siège principal se trouve à Iphofen, une ville entre Nurnberg et Francfort. Au total, 18000 personnes travaillent chez KNAUF, répartie sur plus de 30 pays. Le chiffre d'affaires annuel avoisine les 3 milliards d'Euro. La culture d'entreprise reste toujours dans l'esprit des fondateurs. Malgré l'ampleur de la société, KNAUF reste toutefois une entreprise familiale.

La famille KNAUF est toujours propriétaire de l'entreprise familiale dont la direction est assurée par les deux cousins Baldwin et Nikolaus KNAUF, héritiers directs des fondateurs. D'autres membres de la famille exercent des fonctions de direction au sein des diverses entités du groupe.


1.1.2. Présentation des activités du groupe

1.1.2.1. Activité « Construction à sec »

La production de ces matériaux remonte à 1958, date de construction de la première usine KNAUF de plaques de plâtre et carton à Iphofen. Depuis cette époque ce secteur d'activité n'a cessé de s'accroître et de se développer du point de vue technologique. Une croissance propre et l'acquisition des sociétés danoise DANOGIPS en 1992 et norvégienne NORGIPS en 2004 ont permis au groupe KNAUF de consolider sa position sur le Marché. Actuellement les 40 usines en activité disposent d'une capacité de production de plus de 1,0 Mrd. de mètres carrés.

1.1.2.2. Activité « Plaques et enduits de plâtres »

Le groupement KNAUF est intimement lié à la fabrication de plâtres qui marqua ses débuts. Le secteur «plâtre» qui au début des années 30 du siècle dernier commença par la production de plâtre à base de gypse à usage manuel s'est entre temps développé et propose actuellement un éventail de produits très étendu. La gamme d'enduits de plâtres à base de gypse, chaux, et

| | | |
|--|---|--------------|
|  | DOSSIER DE DEMANDE D'AUTORISATION ENVIRONNEMENTALE | septembre 23 |
| | PIÈCE JOINTE N°47 - CAPACITES TECHNIQUES ET FINANCIERES | Page : 6/11 |

de ciment permet des applications intérieures ou extérieures d'un niveau technique exceptionnel.

1.1.2.3. Activité « Matériaux Isolants »

Le secteur d'activités « matériaux isolants » vient compléter les activités traditionnelles du Groupe KNAUF. La première pierre du nouveau département fut posée en 1978, par l'achat à Shelbyville aux États Unis d'une société fabriquant des fibres de verre. Cette société s'appelle maintenant KNAUF INSULATION USA et exploite quatre unités de productions aux États Unis. Le développement du secteur « produits isolants » s'est ensuite poursuivi avec l'acquisition en 2002 de la société OWENS CORNING avec au total sept usines au Royaume Uni, en France, en Italie et au Benelux, puis par l'acquisition de Heraklith en 2006. L'activité de KNAUF INSULATION s'est récemment étendue vers l'est, avec le démarrage d'une ligne de production en République Tchèque en 2006 et en Russie en 2007.

1.1.2.4. Activité « Injection plastique/moulage »

Les activités du Groupe KNAUF dans ce secteur commencèrent avec l'acquisition de plusieurs petites entreprises pour aboutir à la Division autonome «injections plastiques /moulages» actuelle. Les pièces en polystyrène expansé pour l'emballage, en matières plastiques injectées pour l'Industrie Automobile et l'Électronique Grand Public sont fabriquées principalement en France. Dans toutes les divisions du Groupe, la marque KNAUF garantit des produits de très haute qualité et un service complet. Quel que soit le marché, clients et utilisateurs, commerçants et architectes vivent avec KNAUF un partenariat favorisé par la structure décentralisée du groupe. Toute la psychologie des collaborateurs KNAUF est axée sur la clientèle.

1.2.Présentation de la société KNAUF INSULATION


Le site de Lannemezan destiné à la fabrication de laine de verre fait partie de la branche d'activité « Matériaux isolants » du groupe KNAUF et est géré par sa filiale KNAUF INSULATION.

1.2.1. Historique de KNAUF INSULATION Lannemezan

KNAUF INSULATION a fait ses premiers pas dans la laine de verre en Amérique à la fin des années soixante-dix avec le rachat de l'usine de Shelbyville dans l'Indiana, dont il a assuré la croissance et le développement constant. La deuxième usine a été construite à Lanett en Alabama en 1988, précédant de peu un troisième site lui aussi basé à Shelbyville. Une dernière usine a vu le jour en 2002 à Shasta Lake en Californie.

En Europe, les grands investissements ont commencé en 2002 avec le rachat d'usines du groupe Owens Corning Alcopor, ainsi que les marques déposées européennes, telles que Crown au Royaume-Uni, Thermolan en Europe continentale, et le polystyrène extrudé Polyfoam.

La plus grande usine de KNAUF INSULATION en Europe a été construite en 1978 à Visé, en Belgique. C'est un des plus grands sites de production de laine de verre du vieux continent. Deux autres usines de laine de verre et une de laine de roche au Royaume Uni, ainsi que trois usines de polystyrène extrudé, en Italie, en Angleterre et en France sont venues compléter la capacité de production.

| | | |
|--|---|--------------|
|  | DOSSIER DE DEMANDE D'AUTORISATION ENVIRONNEMENTALE | septembre 23 |
| | PIÈCE JOINTE N°47 - CAPACITES TECHNIQUES ET FINANCIERES | Page : 7/11 |

Enfin, pour étoffer l'offre isolation, KNAUF INSULATION assure la production des produits EPS (polystyrène expansé) dans cinq usines en Allemagne et une usine aux Pays-Bas.

Aujourd'hui, avec plus de 30 usines, environ 5 000 employés et un chiffre d'affaire de 1,2 milliards d'Euro, KNAUF INSULATION est le troisième producteur mondial de laine de verre.


Le futur dynamique de KNAUF INSULATION passe par de nombreux investissements, en plus du projet de Lannemezan : doublement de la capacité de production de laine de roche sur le site de Queensferry (UK), nouvelles usines à Krupka (République Tchèque) et à Moscou et dernièrement, le rachat de Vuzinol et de Heraklith.

1.2.2. Produits fabriqués

La société KNAUF INSULATION est spécialisée dans la fabrication de :

- 1. **laine de verre** qui se présente sous trois formes :
 - ▷ rouleaux de laine de verre (isolation de combles),
 - ▷ laine de verre à souffler (isolation de combles difficilement accessibles),
 - ▷ panneaux (doublage des murs).
- 2. **polystyrène extrudé** (isolation murs, toitures, chambres froides,....),
- 3. **laine de roche** (isolation combles).
- 4. **fibre de bois.**

Le site de Lannemezan est, quant à lui, spécialisé dans la fabrication de laine de verre.

| | | |
|--|---|--------------|
|  | DOSSIER DE DEMANDE D'AUTORISATION ENVIRONNEMENTALE | septembre 23 |
| | PIÈCE JOINTE N°47 - CAPACITES TECHNIQUES ET FINANCIERES | Page : 8/11 |

1.3. Capacités techniques

L'unité KNAUF INSULATION a ses propres ressources tant d'un point de vue matériel qu'humain.

L'unité dispose d'un Directeur usine assisté par la responsable sécurité et environnement et l'assistance de direction.

Il dirige les responsable administratif et financier, responsable qualité, responsable de production et responsable maintenance.

Concernant la fonction support HSE, elle est structurée de manière à assumer les aspects relatifs à la sécurité, l'hygiène et l'environnement.

L'organigramme est le suivant :

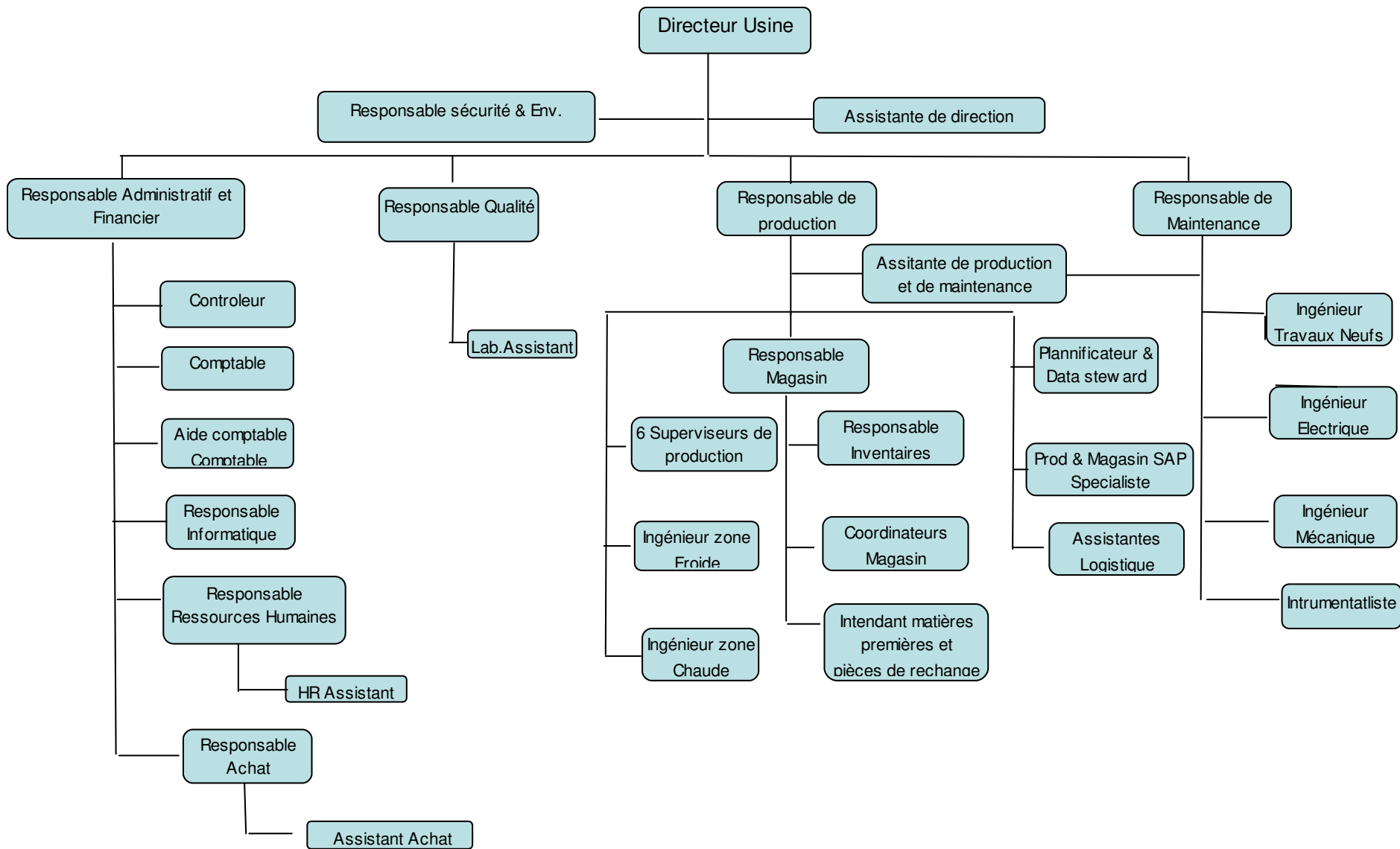


Figure 1 : Organigramme du site

1.4. Capacités financières

Les résultats financiers sur les dernières années sur le site de KNAUF INSULATION sont décrits dans le tableau suivant :


| | 2017 | 2018 | 2019 | 2020 | 2021 |
|---------------------------------------|---------|---------|---------|---------|---------|
| CAPITAL SOCIAL (M€) | 83 | 83 | 83 | 83 | 83 |
| CA (M€) | 82,6 | 80,4 | 92,5 | 107 | 133 |
| RÉSULTAT NET (M€) | 3,11 | 5,03 | -4,19 | -15,9 | -18,95 |
| CAPACITÉ D'AUTOFINANCEMENT (€) | 15,8 M€ | 13,5 M€ | 2,17 M€ | -880 k€ | -3,4 M€ |

Tableau 1 : Résultats financiers passés

En cas de dommages environnementaux, l'assurance dommage du site assure une couverture à hauteur de 5 M€ par sinistre et par année d'assurance.

Les 3 derniers bilans, l'extrait KBIS de la société et les attestations d'assurance sus-visées sont annexées ci-après.

KNAUF INSULATION aura donc les capacités techniques et financières pour assurer la sécurité du site et pour limiter son impact sur l'environnement.

| | | |
|--|---|--------------|
|  | DOSSIER DE DEMANDE D'AUTORISATION ENVIRONNEMENTALE | septembre 23 |
| | PIÈCE JOINTE N°47 - CAPACITES TECHNIQUES ET FINANCIERES | Page : 11/11 |

2. ANNEXES

Annexe 47.1 Derniers bilans, l'extrait KBIS de la société et les attestations d'assurance

| Rubriques | Montant Brut | Amort. Prov. | 31/12/2019 | 31/12/2018 |
|--|--------------------|--------------------|--------------------|--------------------|
| Capital souscrit non appelé | | | | |
| IMMOBILISATIONS INCORPORELLES | | | | |
| Frais d'établissement | | | | |
| Frais de développement | | | | |
| Concessions, brevets et droits similaires | 368 481 | 368 481 | | 13 664 |
| Fonds commercial | | | | |
| Autres immobilisations incorporelles | | | | |
| Avances, acomptes sur immo. incorporelles | | | | |
| IMMOBILISATIONS CORPORELLES | | | | |
| Terrains | 4 713 760 | 3 507 931 | 1 205 830 | 1 221 568 |
| Constructions | 86 341 970 | 61 425 690 | 24 916 280 | 29 544 483 |
| Installations techniques, matériel, outillage | 66 851 412 | 63 588 887 | 3 262 525 | 2 156 426 |
| Autres immobilisations corporelles | 1 781 780 | 1 572 694 | 209 086 | 245 997 |
| Immobilisations en cours | 118 388 730 | 1 124 618 | 117 264 112 | 27 329 058 |
| Avances et acomptes | 2 283 983 | | 2 283 983 | 21 365 884 |
| IMMOBILISATIONS FINANCIERES | | | | |
| Participations par mise en équivalence | | | | |
| Autres participations | | | | |
| Créances rattachées à des participations | | | | |
| Autres titres immobilisés | | | | |
| Prêts | | | | |
| Autres immobilisations financières | 42 000 | | 42 000 | 42 000 |
| ACTIF IMMOBILISE | 280 772 116 | 131 588 301 | 149 183 815 | 81 919 080 |
| STOCKS ET EN-COURS | | | | |
| Matières premières, approvisionnements | 9 344 072 | 152 436 | 9 191 636 | 4 710 796 |
| En-cours de production de biens | 140 716 | | 140 716 | 122 263 |
| En-cours de production de services | | | | |
| Produits intermédiaires et finis | 6 106 821 | 689 622 | 5 417 199 | 4 774 200 |
| Marchandises | 462 680 | 8 430 | 454 250 | 153 708 |
| Avances et acomptes versés sur commandes | | | | |
| CREANCES | | | | |
| Créances clients et comptes rattachés | 8 392 159 | | 8 392 159 | 7 525 655 |
| Autres créances | 16 516 975 | | 16 516 975 | 9 302 706 |
| Capital souscrit et appelé, non versé | | | | |
| DIVERS | | | | |
| Valeurs mobilières de placement (dont actions propres :) | | | | |
| Disponibilités | | | | |
| COMPTES DE REGULARISATION | | | | |
| Charges constatées d'avance | 134 468 | | 134 468 | 10 000 |
| ACTIF CIRCULANT | 41 097 892 | 850 488 | 40 247 404 | 26 599 328 |
| Frais d'émission d'emprunts à étaler | | | | |
| Primes de remboursement des obligations | | | | |
| Ecarts de conversion actif | | | | |
| TOTAL GENERAL | 321 870 009 | 132 438 789 | 189 431 220 | 108 518 408 |

| Rubriques | 31/12/2019 | 31/12/2018 |
|---|--------------------|--------------------|
| Capital social ou individuel (dont versé : 83 000 000) | 83 000 000 | 83 000 000 |
| Primes d'émission, de fusion, d'apport | | |
| Ecarts de réévaluation (dont écart d'équivalence :) | | |
| Réserve légale | 236 957 | |
| Réserves statutaires ou contractuelles | | |
| Réserves réglementées (dont rés. Prov. fluctuation cours) | | |
| Autres réserves (dont achat œuvres originales artistes) | | |
| Report à nouveau | 4 502 181 | -292 892 |
| RESULTAT DE L'EXERCICE (bénéfice ou perte) | -4 193 116 | 5 032 030 |
| Subventions d'investissement | 2 706 000 | 425 984 |
| Provisions réglementées | | |
| CAPITAUX PROPRES | 86 252 022 | 88 165 121 |
| Produits des émissions de titres participatifs | | |
| Avances conditionnées | | |
| AUTRES FONDS PROPRES | | |
| Provisions pour risques | 479 000 | 225 003 |
| Provisions pour charges | 459 401 | 380 207 |
| PROVISIONS | 938 401 | 605 210 |
| DETTES FINANCIERES | | |
| Emprunts obligataires convertibles | | |
| Autres emprunts obligataires | | |
| Emprunts et dettes auprès des établissements de crédit | | 179 071 |
| Emprunts et dettes financières divers (dont empr. participatifs) | 70 000 000 | |
| Avances et acomptes reçus sur commandes en cours | | |
| DETTES D'EXPLOITATION | | |
| Dettes fournisseurs et comptes rattachés | 20 697 693 | 15 687 536 |
| Dettes fiscales et sociales | 5 591 541 | 3 881 470 |
| DETTES DIVERSES | | |
| Dettes sur immobilisations et comptes rattachés | 5 951 562 | |
| Autres dettes | | |
| COMPTES DE REGULARISATION | | |
| Produits constatés d'avance | | |
| DETTES | 102 240 796 | 19 748 077 |
| Ecarts de conversion passif | | |
| TOTAL GENERAL | 189 431 220 | 108 518 408 |

| Rubriques | Montant Brut | Amort. Prov. | 31/12/2020 | 31/12/2019 |
|--|--------------------|--------------------|--------------------|--------------------|
| Capital souscrit non appelé | | | | |
| IMMOBILISATIONS INCORPORELLES | | | | |
| Frais d'établissement | | | | |
| Frais de développement | | | | |
| Concessions, brevets et droits similaires | 676 432 | 471 131 | 205 301 | |
| Fonds commercial | | | | |
| Autres immobilisations incorporelles | | | | |
| Avances, acomptes sur immo. incorporelles | | | | |
| IMMOBILISATIONS CORPORELLES | | | | |
| Terrains | 8 113 751 | 3 523 669 | 4 590 082 | 1 205 830 |
| Constructions | 142 077 097 | 68 009 348 | 74 067 749 | 24 916 280 |
| Installations techniques, matériel, outillage | 128 712 817 | 71 240 183 | 57 472 634 | 3 262 525 |
| Autres immobilisations corporelles | 4 500 854 | 1 953 712 | 2 547 142 | 209 086 |
| Immobilisations en cours | 4 791 824 | | 4 791 824 | 117 264 112 |
| Avances et acomptes | 2 536 407 | | 2 536 407 | 2 283 983 |
| IMMOBILISATIONS FINANCIERES | | | | |
| Participations par mise en équivalence | | | | |
| Autres participations | | | | |
| Créances rattachées à des participations | | | | |
| Autres titres immobilisés | | | | |
| Prêts | | | | |
| Autres immobilisations financières | | | | 42 000 |
| ACTIF IMMOBILISE | 291 409 181 | 145 198 043 | 146 211 138 | 149 183 815 |
| STOCKS ET EN-COURS | | | | |
| Matières premières, approvisionnements | 11 175 872 | 176 955 | 10 998 917 | 9 191 636 |
| En-cours de production de biens | 215 517 | | 215 517 | 140 716 |
| En-cours de production de services | | | | |
| Produits intermédiaires et finis | 8 618 694 | 1 104 552 | 7 514 142 | 5 417 199 |
| Marchandises | 848 537 | 8 370 | 840 167 | 454 250 |
| Avances et acomptes versés sur commandes | | | | |
| CREANCES | | | | |
| Créances clients et comptes rattachés | 10 105 819 | | 10 105 819 | 8 392 159 |
| Autres créances | 4 025 440 | | 4 025 440 | 16 516 975 |
| Capital souscrit et appelé, non versé | | | | |
| DIVERS | | | | |
| Valeurs mobilières de placement (dont actions propres :) | | | | |
| Disponibilités | 17 041 | | 17 041 | |
| COMPTES DE REGULARISATION | | | | |
| Charges constatées d'avance | 225 251 | | 225 251 | 134 468 |
| ACTIF CIRCULANT | 35 232 171 | 1 289 877 | 33 942 294 | 40 247 404 |
| Frais d'émission d'emprunts à étaler | | | | |
| Primes de remboursement des obligations | | | | |
| Ecart de conversion actif | | | | |
| TOTAL GENERAL | 326 641 352 | 146 487 920 | 180 153 432 | 189 431 220 |

| Rubriques | 31/12/2020 | 31/12/2019 |
|---|--------------------|--------------------|
| Capital social ou individuel (dont versé : 83 000 000) | 83 000 000 | 83 000 000 |
| Primes d'émission, de fusion, d'apport | | |
| Ecarts de réévaluation (dont écart d'équivalence :) | | |
| Réserve légale | 236 957 | 236 957 |
| Réserves statutaires ou contractuelles | | |
| Réserves réglementées (dont rés. Prov. fluctuation cours) | | |
| Autres réserves (dont achat œuvres originales artistes) | | |
| Report à nouveau | 309 065 | 4 502 181 |
| RESULTAT DE L'EXERCICE (bénéfice ou perte) | -15 895 227 | -4 193 116 |
| Subventions d'investissement | 2 435 400 | 2 706 000 |
| Provisions réglementées | | |
| CAPITAUX PROPRES | 70 086 195 | 86 252 022 |
| Produits des émissions de titres participatifs | | |
| Avances conditionnées | | |
| AUTRES FONDS PROPRES | | |
| Provisions pour risques | 351 000 | 479 000 |
| Provisions pour charges | 595 064 | 459 401 |
| PROVISIONS | 946 064 | 938 401 |
| DETTES FINANCIERES | | |
| Emprunts obligataires convertibles | | |
| Autres emprunts obligataires | | |
| Emprunts et dettes auprès des établissements de crédit | | |
| Emprunts et dettes financières divers (dont empr. participatifs) | 80 000 000 | 70 000 000 |
| Avances et acomptes reçus sur commandes en cours | | |
| DETTES D'EXPLOITATION | | |
| Dettes fournisseurs et comptes rattachés | 19 448 619 | 20 697 693 |
| Dettes fiscales et sociales | 7 191 842 | 5 591 541 |
| DETTES DIVERSES | | |
| Dettes sur immobilisations et comptes rattachés | 1 193 900 | 5 951 562 |
| Autres dettes | 1 286 811 | |
| COMPTES DE REGULARISATION | | |
| Produits constatés d'avance | | |
| DETTES | 109 121 173 | 102 240 796 |
| Ecarts de conversion passif | | |
| TOTAL GENERAL | 180 153 432 | 189 431 220 |

| Rubriques | Montant Brut | Amort. Prov. | 31/12/2021 | 31/12/2020 |
|--|--------------------|--------------------|--------------------|--------------------|
| Capital souscrit non appelé | | | | |
| IMMOBILISATIONS INCORPORELLES | | | | |
| Frais d'établissement | | | | |
| Frais de développement | | | | |
| Concessions, brevets et droits similaires | 676 432 | 471 131 | 205 301 | 205 301 |
| Fonds commercial | | | | |
| Autres immobilisations incorporelles | | | | |
| Avances, acomptes sur immo. incorporelles | | | | |
| IMMOBILISATIONS CORPORELLES | | | | |
| Terrains | 8 113 751 | 4 114 499 | 3 999 252 | 4 590 082 |
| Constructions | 142 061 873 | 73 461 264 | 68 600 609 | 74 067 749 |
| Installations techniques, matériel, outillage | 129 964 505 | 78 929 013 | 51 035 493 | 57 472 634 |
| Autres immobilisations corporelles | 4 528 121 | 2 342 335 | 2 185 786 | 2 547 142 |
| Immobilisations en cours | 20 140 903 | | 20 140 903 | 4 791 824 |
| Avances et acomptes | | | | 2 536 407 |
| IMMOBILISATIONS FINANCIERES | | | | |
| Participations par mise en équivalence | | | | |
| Autres participations | | | | |
| Créances rattachées à des participations | | | | |
| Autres titres immobilisés | | | | |
| Prêts | | | | |
| Autres immobilisations financières | | | | |
| ACTIF IMMOBILISE | 305 485 585 | 159 318 242 | 146 167 343 | 146 211 138 |
| STOCKS ET EN-COURS | | | | |
| Matières premières, approvisionnements | 16 245 390 | 182 467 | 16 062 923 | 10 998 917 |
| En-cours de production de biens | 494 570 | | 494 570 | 215 517 |
| En-cours de production de services | | | | |
| Produits intermédiaires et finis | 11 107 990 | 1 080 446 | 10 027 545 | 7 514 142 |
| Marchandises | 378 422 | 8 370 | 370 052 | 840 167 |
| Avances et acomptes versés sur commandes | | | | |
| CREANCES | | | | |
| Créances clients et comptes rattachés | 11 821 909 | | 11 821 909 | 10 105 819 |
| Autres créances | 4 861 031 | | 4 861 031 | 4 025 440 |
| Capital souscrit et appelé, non versé | | | | |
| DIVERS | | | | |
| Valeurs mobilières de placement (dont actions propres :) | | | | 17 041 |
| Disponibilités | | | | |
| COMPTES DE REGULARISATION | | | | |
| Charges constatées d'avance | 219 558 | | 219 558 | 225 251 |
| ACTIF CIRCULANT | 45 128 869 | 1 271 283 | 43 857 587 | 33 942 294 |
| Frais d'émission d'emprunts à étaler | | | | |
| Primes de remboursement des obligations | | | | |
| Ecart de conversion actif | | | | |
| TOTAL GENERAL | 350 614 454 | 160 589 525 | 190 024 930 | 180 153 432 |

| Rubriques | 31/12/2021 | 31/12/2020 |
|---|--------------------|--------------------|
| Capital social ou individuel (dont versé : 83 000 000) | 83 000 000 | 83 000 000 |
| Primes d'émission, de fusion, d'apport | | |
| Ecart de réévaluation (dont écart d'équivalence :) | | |
| Réserve légale | 236 957 | 236 957 |
| Réserves statutaires ou contractuelles | | |
| Réserves réglementées (dont rés. Prov. fluctuation cours) | | |
| Autres réserves (dont achat œuvres originales artistes) | | |
| Report à nouveau | -15 586 162 | 309 065 |
| RESULTAT DE L'EXERCICE (bénéfice ou perte) | -18 952 100 | -15 895 227 |
| Subventions d'investissement | 2 164 800 | 2 435 400 |
| Provisions réglementées | | |
| CAPITAUX PROPRES | 50 863 495 | 70 086 195 |
| Produits des émissions de titres participatifs | | |
| Avances conditionnées | | |
| AUTRES FONDS PROPRES | | |
| Provisions pour risques | 327 000 | 351 000 |
| Provisions pour charges | 753 590 | 595 064 |
| PROVISIONS | 1 080 590 | 946 064 |
| DETTES FINANCIERES | | |
| Emprunts obligataires convertibles | | |
| Autres emprunts obligataires | | |
| Emprunts et dettes auprès des établissements de crédit | | |
| Emprunts et dettes financières divers (dont empr. participatifs) | 80 000 000 | 80 000 000 |
| Avances et acomptes reçus sur commandes en cours | | |
| DETTES D'EXPLOITATION | | |
| Dettes fournisseurs et comptes rattachés | 29 381 719 | 19 448 619 |
| Dettes fiscales et sociales | 8 925 627 | 7 191 842 |
| DETTES DIVERSES | | |
| Dettes sur immobilisations et comptes rattachés | | 1 193 900 |
| Autres dettes | 19 773 498 | 1 286 811 |
| COMPTES DE REGULARISATION | | |
| Produits constatés d'avance | | |
| DETTES | 138 080 844 | 109 121 173 |
| Ecart de conversion passif | | |
| TOTAL GENERAL | 190 024 930 | 180 153 432 |



N° de gestion 2007B40056

Extrait Kbis

EXTRAIT D'IMMATRICULATION PRINCIPALE AU REGISTRE DU COMMERCE ET DES SOCIETES

à jour au 17 février 2022

IDENTIFICATION DE LA PERSONNE MORALE

| | |
|---|---|
| <i>Immatriculation au RCS, numéro</i> | 498 752 765 R.C.S. Tarbes |
| <i>Date d'immatriculation</i> | 28/06/2007 |
| <i>Dénomination ou raison sociale</i> | KNAUF INSULATION LANNEMEZAN |
| <i>Forme juridique</i> | Société par actions simplifiée (Société à associé unique) |
| <i>Capital social</i> | 83 000 000,00 Euros |
| <i>Adresse du siège</i> | 501 Voie Napoléon III 65300 Lannemezan |
| <i>Activités principales</i> | Fabrication de fibres de verre dites isolation en masse, en nappe ou en coquille, dites textiles en mats rowings, mèches, fabrication de laine de verre et de produits non tissés en ces matières. L'enseignement et la formation professionnelle continue, en sous-traitance totale ou partielle le cas échéant. |
| <i>Durée de la personne morale</i> | Jusqu'au 27/06/2106 |
| <i>Date de clôture de l'exercice social</i> | 31 décembre |

GESTION, DIRECTION, ADMINISTRATION, CONTROLE, ASSOCIES OU MEMBRES

Président

| | |
|----------------------------------|--|
| <i>Nom, prénoms</i> | LEVERTON Mark |
| <i>Date et lieu de naissance</i> | Le 04/09/1965 à BARNET (ROYAUME-UNI) |
| <i>Nationalité</i> | Britannique |
| <i>Domicile personnel</i> | 79 rue du Bemel Wolawe Saint-Pierre (BELGIQUE) |

Directeur général

| | |
|----------------------------------|---|
| <i>Nom, prénoms</i> | DITSCH Yann Daniel Pierre |
| <i>Date et lieu de naissance</i> | Le 05/04/1969 à Courbevoie (92) |
| <i>Nationalité</i> | Française |
| <i>Domicile personnel</i> | 10 A Rue de Riquewihr 68180 Horbourg-Wihr |

Commissaire aux comptes titulaire

| | |
|---------------------|--|
| <i>Dénomination</i> | PRICE WATERHOUSE COOPERS AUDIT |
| <i>Adresse</i> | 63 Rue de Villiers 92200 Neuilly-sur-Seine |

RENSEIGNEMENTS RELATIFS A L'ACTIVITE ET A L'ETABLISSEMENT PRINCIPAL

| | |
|--|---|
| <i>Adresse de l'établissement</i> | 501 Voie Napoléon III 65300 Lannemezan |
| <i>Activité(s) exercée(s)</i> | Fabrication de fibres de verre dites isolation en masse, en nappe ou en coquille, dites textiles en mats rowings, mèches, fabrication de laine de verre et de produits non tissés en ces matières. L'enseignement et la formation professionnelle continue, en sous-traitance totale ou partielle le cas échéant. |
| <i>Date de commencement d'activité</i> | 01/10/2007 |
| <i>Origine du fonds ou de l'activité</i> | Création |
| <i>Mode d'exploitation</i> | Exploitation directe |

RENSEIGNEMENTS RELATIFS A L'AUTRE ETABLISSEMENT DANS LE RESSORT

| | |
|-----------------------------------|---|
| <i>Adresse de l'établissement</i> | 130 Voie Impératrice Eugénie 65300 LANNEMEZAN |
| <i>Nom commercial</i> | Ecole de l'Isolation TM |

Greffé du Tribunal de Commerce de Tarbes

CENTRE KENNEDY
1 RUE DES EVADES DE FRANCE
65003 TARBES

N° de gestion 2007B40056

| | |
|--|---------------------------|
| <i>Activité(s) exercée(s)</i> | Formation professionnelle |
| <i>Date de commencement d'activité</i> | 03/05/2021 |
| <i>En attente de la production de la pièce justifiant de la capacité</i> | |
| <i>Origine du fonds ou de l'activité</i> | Création |
| <i>Mode d'exploitation</i> | Exploitation directe |

IMMATRICULATION HORS RESSORT

R.C.S. Thionville

Le Greffier



FIN DE L'EXTRAIT

ATTESTATION D'ASSURANCE

RESPONSABILITE CIVILE

Nous, soussignés la société **Zurich Insurance Plc**, agissant par l'intermédiaire de sa succursale française située 112 avenue de Wagram, 75808 PARIS Cedex 17, attestons par la présente que la société :

KNAUF SSC
RUE PRINCIPALE
ZONE D'ACTIVITE
68600 WOLFGANTZEN
France

Agissant tant pour son compte que celui de la société

KNAUF INSULATION LANNEMEZAN
501 voie Napoléon III
65300 Lannemezan (siège)

a souscrit auprès de notre Compagnie un contrat d'assurance **Responsabilité Civile** n°07401829, pour la période du **01/01/2022- 0h00** au **01/01/2023- 0h00**

Ce contrat d'assurance garantit les conséquences pécuniaires de la responsabilité civile pouvant incomber à l'assuré en raison des dommages causés aux tiers dans le cadre de l'exercice des activités déclarées au contrat, et ce conformément aux termes et conditions du contrat, en ce compris les limites de garantie et franchises qu'il prévoit.

A) RESPONSABILITE CIVILE EXPLOITATION ET APRES LIVRAISON

Tous dommages confondus corporels, matériels et immatériels consécutifs :

5 000 000 EUR par sinistre et par année d'assurance

Dont :

- Pollution soudaine et accidentelle :

5 000 000 EUR par sinistre et par année d'assurance

- Biens confiés :

5 000 000 EUR par sinistre et par année d'assurance

B) RESPONSABILITE CIVILE FABRICANTS

Les conséquences pécuniaires de la responsabilité incombant à l'assuré en raison des dommages matériels subis par l'ouvrage dans lequel ont été incorporés les produits ou matériaux fournis ainsi les conséquences pécuniaires de la responsabilité solidaire pouvant incomber à l'assuré, en vertu de l'article 1792.4 du Code Civil Français,

Cette garantie est conforme aux dispositions légales et réglementaires de l'assurance obligatoire dans le domaine du bâtiment.

Par ailleurs, la garantie est étendue aux produits couverts par le contrat, exportés par l'assuré, dans le Monde Entier, à l'exception des U.S.A et du Canada .

Il est entendu que la garantie ne peut concerner que les produits exportés à partir d'établissements de l'assuré situés en France Métropolitaine et que les indemnités sont payables en France, à concurrence de leur contre-valeur en Euros.

Le contrat a été établi dans le cadre du programme international d'assurance de la société **Gebr. Knauf KG**, dont il fait partie intégrante. La résiliation de celui-ci entraîne automatiquement la résiliation du présent contrat à la même date.

La présente attestation est délivrée pour servir et valoir ce que de droit, sous réserve du paiement de la prime. Elle ne saurait engager l'assureur au-delà des clauses et conditions du contrat d'assurance auquel il convient de toujours se référer.

Fait à Paris, le 6 décembre 2021

Pour la Compagnie

ZURICH INSURANCE PLC
484 373 295 RCS Paris
112, avenue de Wagram
75808 Paris cedex 17

Florence Tondu Mélique