

Marssac Info

Journal Municipal d'information

Octobre 2017 - N° 81

14 octobre à 10h

Marssac inaugure son complexe
omnisports !

Venez nombreux découvrir cet
équipement tant attendu.

Anne-Marie Rosé



[sommaire]

| | |
|---|---------|
| Travaux sur la commune | p 3 |
| Pendant les travaux rue Tonimarié, prenez les chemins de traverse | p 3 |
| Le temps de dire | p 4 & 5 |
| Vente de fleurs de la Toussaint par l' ADMR | p 4 |
| Rentrée musicale | p 4 |
| PLU intercommunal – premières permanences d'information pour les marssacois | p 6 |
| Une journée du patrimoine réussie | p 6 |
| Une belle année pour les Amis de l'école | p 7 |
| Le point sur la rentrée | p 8 |
| Mon enfant mange à la cantine | p 9 |
| Moins de bruit pendant les repas | p 9 |
| Lutte contre l'ambrosie, une affaire qui nous concerne tous | p 10 |
| Une matinée éco-citoyenne encourageante | p 11 |
| AMAP « Les Paniers de Sylvain » | p 12 |
| Une naturopathe et une infirmière s'installent à Marssac | p 12 |
| Vous faites ça chez vous ? | p 13 |
| Nouvelle rentrée : nouveau directeur au centre de loisirs | p 13 |
| Commémoration du 11 novembre | p 13 |
| Toussaint : une navette de bus pour se rendre au cimetière | p 13 |
| Wa-Jutsu : tout nouveau, tout beau | p 14 |
| Le Judo Club Marssacois récupère votre enfant au Claé de Marssac | p 14 |
| Miniatures agricoles | p 14 |
| Bibliothèque | p 15 |
| Numéros utiles | p 15 |
| Vos relais de quartier | p 16 |

Précision

Marssac info, journal municipal d'information

Directrice de la publication :

Anne-Marie Rosé

Coordination de la rédaction :

P. Crépin, T. Stéfanon avec la participation des commissions municipales et des associations

Création et mise en page :

P. Crépin

Tirage : 1 600 ex

Distribution : par nos soins

Papier entièrement recyclé

Impression : Sorep Albi

Dépot légal en cours

Votre Mairie

Horaires d'ouverture

Lundi, mardi, mercredi et jeudi

8h30 à 12h et de 13h30 à 17h

Vendredi

8h30 à 12h et de 13h30 à 16h30

Samedi matin de 8h30 à 12h

Tél 05 63 55 40 47

Fax 05 63 53 10 15

accueil@marssac-sur-tarn.fr

www.marssac-sur-tarn.fr

Mme Catala, assistante sociale, reçoit sur rendez-vous le mardi de 9h30 à 12h. Tél : 05 63 48 17 20

à vous !

Vous souhaitez donner votre point de vue, proposer ou animer des rubriques... contactez

Pascal Crépin

06 80 41 20 42

pascal.crepin@wanadoo.fr

ou

Thierry Stéfanon

06 23 87 24 98

thierry.stefanon@wanadoo.fr

LA DÉPÊCHE

Paulette Cluzel, correspondante de la Dépêche pour la commune de Bernac depuis 2010, assure également le poste de correspondante pour la commune de Marssac.

Vous pouvez lui transmettre vos brèves ou vos articles et photos pour les activités ou les événements que vous organisez et pour lesquels vous souhaitez une parution en page locale sur la Dépêche.

La Grèze - 81150 BERNAC - tél 05 63 55 22 81 - popojournal@outlook.fr

Le Tarn Libre
Le Journal du Tarn

Marssac Info

Envoyez vos articles et vos photos à
Christine Balazard : christine.balazard@wanadoo.fr

Envoyez vos articles et vos photos à Pascal Crépin :
pascal.crepin@wanadoo.fr

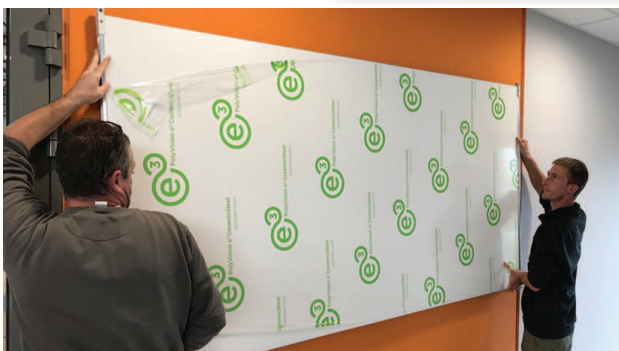
..... Retrouvez votre Marssac Info

TOUT EN COULEUR

sur : www.marssac-sur-tarn.fr

Vous souhaitez communiquer, vous êtes une association, une entreprise. Vous voulez annoncer un événement, une manifestation, des résultats...

Les travaux de notre commune



Rue Tonimarié : les chantiers redémarrent

Les travaux de gros œuvre ont démarré pour le chantier de «Maisons Claires» qui construit un petit collectif de 31 appartements, en R+2, et 5 maisons, le tout destiné à la location. Le chantier devrait durer 18 mois. Les travaux de réaménagement de la rue devraient commencer, pour leur part, mi-octobre.



Pendant les travaux, prenez les chemins de traverse

La prudence est de mise dans la rue Tonimarié où les travaux ont redémarré et, avec eux, le ballet continu des camions de chantier. Pour renforcer la sécurité des piétons et des cyclistes un arrêté municipal a été pris, instaurant un sens unique de circulation

(Esplanade de la Liberté vers rue des Ecoles). La voie sera fermée à la circulation lorsque le chantier d'aménagement de la rue commencera.

Malgré les mesures prises, il est vivement conseillé d'éviter de circuler à pied ou à vélo

dans cette rue pendant les travaux.

Si vous souhaitez, venant de la rue des Ecoles, gagner le complexe omnisports, il vous est recommandé d'emprunter le cheminement qui longe la voie ferrée, tel qu'indiqué sur le plan ci-dessus.

Derniers petits travaux au complexe omnisports
Dernières touches au complexe omnisports où les agents municipaux se sont encore affairés ces derniers jours pour installer racks à vélo, poubelle et cendrier à l'extérieur et finaliser l'installation des équipements

d'intérieur. Le bureau du dojo est maintenant équipé de tables, chaises et armoire et les tableaux d'information sont en place. Les box de rangement des associations ont été également équipés d'étagères supplémentaires.

Votre article dans le prochain Marssac info de novembre ?

à envoyer avant le 15 octobre 2017
à : pascal.crepin@wanadoo.fr

Pas de fichiers en PDF
Textes sous word
Photos en JPEG

Attention : pour des raisons d'équité éditoriale et de budget, vos articles feront au maximum une demi page (environ 2 500 caractères, espaces compris). Merci de votre compréhension.



Le temps de dire

(voir page de droite)

Partir à la rencontre d'habitants d'une commune, d'un quartier, écouter et recueillir leurs histoires, leurs anecdotes, leurs mémoires, pour ensuite restituer ces paroles le lendemain, quelques kilomètres plus loin, aux habitants d'une autre commune, d'un autre quartier, telle est l'aventure du « Temps de dire » manifestation initiée en 2012 par les conteurs-musiciens de l'association RaconTarn. Cette année encore, ces artistes parcourront les chemins et les routes du Tarn et croiseront pour la première fois la route du médiabus.

RaconTarn sera à MARSSAC le jeudi 19 octobre à 20h30 en salle du conseil municipal.

Rentrée musicale



L'Association Culturelle Marssacoise a fait sa rentrée le 1^{er} septembre et vous attend nombreux(ses). Débutants ou confirmés, n'hésitez pas à venir vous inscrire !

Trois professeurs confirmés proposent l'apprentissage d'instruments variés : piano, guitare, batterie, violon, basse, accordéon, saxophone, trompette, flûte traversière...

Les cours ont lieu à la salle des fêtes de Marssac ou à la salle associative l'Astrolabe. Les horaires sont à déterminer directement avec le professeur en fonction de ses disponibilités et des vôtres.

Cours collectif : 42 € / mois
Cours individuel : 20 € / heure

Pour plus de renseignements, contactez Nelly Leveaux (présidente) : 06.70.07.04.76 ou assoc.culturelle.marssacoise@gmail.com



A l'occasion de la Toussaint l'ADMR de Marssac vous propose une vente de chrysanthèmes et de fleurs

- Samedi 21 octobre 2017
- Dimanche matin 22 octobre 2017
- Samedi 28 octobre 2017
- Dimanche 29 octobre 2017
- Lundi matin 30 octobre 2017

Sur le parking du bowling – route départementale 988 de Marssac à Gaillac, lieu dit ST MAURY

Retrouvez votre Marssac Info

TOUT EN COULEUR

sur : www.marssac-sur-tarn.fr

Du 15 sept au 16 nov 2017
Récits des champs et histoires des villes

6ème
Édition

LE TEMPS de DIRE

Eva Hahn
Dominique Rousseau
Jean-Michel Hernandez

Céline Verdier
Claudio le Vagabond
Marco Bénard

LS 2-1078527 et 3-1078524 - NE PAS JETER SUR LA VOIE PUBLIQUE



RaconTarn

www.racontarn.fr



Une belle année pour les Amis de l'école

Une équipe remaniée, de nouveaux projets, un bel écho auprès des parents, voilà qui nous a permis de réaliser une très belle année scolaire 2016-2017. Une fois n'est pas coutume, les nouveaux projets (repas dansant HALLOWEEN PARTY ; après-midi clown, ...) pris après avis recueilli des parents via un sondage réalisé par les Amis de l'école ont su fédérer et enrichir la cagnotte habituelle.



Cette année, lors de l'assemblée générale qui a eu lieu le 18 septembre, ce sont 8 000€ (contre les 6 500€ habituels) qui ont été remis à Monsieur le Directeur pour la Coopérative scolaire.



C'est une bonne nouvelle car nous avons appris avec soulagement l'ouverture d'une 12^{ème} Classe et nous souhaitons la bienvenue à Mme Marie-Véronique DROUARD qui enseignera en CP-CE1. Cette cagnotte un peu «gonflée» permettra ainsi aux enseignants de pouvoir disposer du même budget par classe (et même un peu plus...) pour contribuer au financement des activités artistiques, voyages et sorties scolaires...
A VENIR : REPAS HALLOWEEN PARTY Le 14/10/2017 inscriptions en Mairie – LOTO de l'ECOLE le 03/02/2018...

Appel aux bonnes volontés !

Cela ne doit pas nous faire oublier que l'équipe des Amis de l'école est surtout riche des bénévoles qui la composent. Or les membres actuels ont leurs enfants qui grandissent et doivent ainsi laisser les rênes...

Ainsi, Sandra quitte l'association, Karine le bureau et Marjorie entame avec nous sa dernière année. Une petite attention leur a été offerte à toutes les trois pour les remercier de leur implication, grâce à la participation de tous les membres. De plus, à très court terme c'est-à-dire dès l'an prochain, d'autres membres quitteront l'association avec le départ en 6^{ème} de leurs enfants. **Les amis de l'école ont donc besoin de nouveaux membres pour continuer de mener à bien les projets pour les enfants.** Nous lançons donc un appel à tous les parents intéressés. Il s'agit en intégrant notre association de se lancer dans une aventure totalement apolitique, utile pour nos écoliers, et les enseignants qui composent notre école, mais aussi une formidable aventure humaine, d'abnégation, de bonne humeur et de convivialité. Notre association a été pour nous tous un énorme



tremplin pour mieux nous connaître d'abord entre parents, génératrice de très belles amitiés, mais elle permet aussi de mieux comprendre et connaître le fonctionnement et les acteurs de l'école et alentour (Mairie, CLAE...). Il serait regrettable qu'une si belle aventure prenne fin.



N'hésitez pas à venir nous rejoindre. Ceux qui ont franchi le pas sont souvent restés ! Nous sommes à votre disposition pour répondre à vos interrogations. nous comptons sur vous !

L'association LES AMIS de L'ECOLE
Contact isanes@free.fr

Le point sur la rentrée

Notre groupe scolaire a accueilli 330 enfants à la rentrée de septembre, soit 33 enfants de plus que l'année dernière. Situation anticipée par l'inspection académique et la municipalité puisque la décision d'ouvrir une nouvelle classe avait été prise dès la fin juin. Les effectifs s'élevaient à 113 élèves en maternelle et 217 en primaire, répartis sur 12 classes, dont 4 à double niveau, 1 en maternelle, 3 en primaire.

Notre équipe d'ATSEM est fidèle au poste avec mesdames Christine Rouquet, Martine Assié, Françoise Sudre et Marie-Paule Bousquet. La direction de l'école est toujours assurée par monsieur Joël Scaïni qui partage son emploi du temps entre sa fonction de directeur et sa fonction d'enseignant.

A noter : Monsieur le directeur reçoit les familles sur rendez-vous le jeudi et le vendredi.

Bienvenue à nos nouveaux enseignants

Bienvenue à Séverine Burato, Marie-Véronique Drouard-Guiet, Pascal Dubasque et Manon Clergeau. Nous leur souhaitons à tous une belle année scolaire.

Les petits + de cette rentrée

La climatisation du dortoir des tout petits, pour un meilleur confort de la sieste.

La mise à disposition du nouveau complexe omnisports plusieurs fois par semaine pour les activités d'éducation physique et sportive.



Mme Manon Clergeau



Mme Séverine Burato à droite et Mme Drouard-Guiet Marie-Véronique à gauche



Effectif rentrée 2017/2018

| Enseignants | Classes | Effectifs |
|--|--------------------------------------|-----------|
| Mme Linette ANTAO | Petite section maternelle | 29 |
| Mme Karine BAYLE | Petite et Moyenne section maternelle | 27 |
| Mme Carole MONSARRAT | Moyenne section maternelle | 28 |
| Mme Etienne BETTY | Grande section maternelle | 29 |
| Mme Muriel LACAZE | CP | 26 |
| Mme Marie-Véronique DROUARD / M. Pascal DUBASQUE | CP/CE1 | 24 |
| Mme Laurence MARCHAL | CE1 | 26 |
| M. Clément SICARD/Mme Manon CLERGEAU | CE1/CE2 | 25 |
| Mme Solange ROBLES | CE2 | 28 |
| M. Joël SCAÏNI/Mme Séverine BURATO | CM1 | 30 |
| Mme Laurence ROUMEGOUX | CM1/CM2 | 28 |
| Mme Sandrine KUBANIK | CM2 | 30 |

Mon enfant mange à la cantine

Depuis la rentrée, c'est la cuisine centrale de Castres, rattachée au groupe Scolarest, qui confectionne les repas de l'école de Marssac.



Petit coup d'œil aux menus de ces deux dernières semaines !

Comme vous le voyez, les fruits et les légumes y ont une large place, tout comme les laitages et le fromage. Sans oublier bien sûr la viande, le poisson, une fois par semaine, les œufs, les féculents, les céréales et les légumes secs. Les menus de la cantine sont élaborés par la diététicienne de la cuisine centrale dans le respect des recommandations nutritionnelles de santé publique qui visent à lutter contre le surpoids et l'obésité infantine. Ainsi la composition des repas est faite en respectant à la fois les besoins journaliers mais aussi l'équilibre alimentaire sur une semaine. Les portions servies aux enfants respectent les grammages recommandés par le GEM-RCM (groupement d'étude des marchés, de la restauration collective et la nutrition). N'hésitez pas à vous informer sur le contenu des menus. Ils sont affichés aux écoles et peuvent être consultés sur le site internet de la commune.

Moins de bruit pendant les repas

Que l'on soit enfant ou adulte, le bruit nous fatigue tous et il est préférable de déjeuner dans une ambiance calme et détendue. Alors pour aider les enfants qui mangent à la cantine à gérer eux-mêmes le niveau du bruit ambiant, la municipalité a équipé la salle de restauration d'un indicateur de bruit. Le dispositif, installé depuis la rentrée, se présente sous la forme d'un panneau lumineux, avec une oreille comme logo, qui s'illumine de différentes couleurs suivant le niveau sonore. Verte quand tout va bien, elle passe à l'orange puis au rouge dès qu'un certain niveau sonore est dépassé. Les enfants, qui ont été sensibilisés par les animateurs du CLAE, se sont pris au jeu et invitent spontanément les plus bruyants à baisser le ton par des «CHUUUT...» vigoureux !



| | LUNDI | MARDI | JEUDI | VENDREDI |
|-----------------|---|---|---|--|
| 18 -22 sept | Carottes rapées Rôti de porc aux olives Lentilles Fromage blanc Abricot | Salade Bulgare Risotto de volaille au parmesan Gouda Cookie | Tomates au basilic Raviolis Yaourt Pêche | Taboulé Poisson pané Gratin de courgette Carré frais Crème dessert vanille |
| 25 - 29 sept | Thon mayonnaise Paupiette au jus Pâtes Yaourt aux fruits Fruit | Salade mexicaine Saucisse de Toulouse Haricots beurre à la tomate Fromage aux fines herbes Banane | Pommes de terre méditerranéenne Nuggets de poulet Ratatouille Yaourt aromatisé Poire | Salade verte Poisson meunière Petits pois Mimolette Compote |

Lutte contre l'ambrosie, une affaire qui nous concerne tous

Le code de la santé publique a désigné les ambrosies comme espèces végétales nuisibles à la santé humaines depuis la loi n°2016-41 du 26 janvier 2016 de modernisation de notre système de santé. En effet ces plantes exotiques envahissantes émettent en fin d'été un pollen très allergisant qui peut provoquer des symptômes allergiques sévères : rhinites, conjonctivites, urticaire, apparition ou aggravation de l'asthme. Un décret, pris en avril 2017, fixe désormais les mesures qui doivent être prises au niveau national et local pour prévenir leur expansion.

Si la région la plus touchée est la région Rhône Alpes, notre région Occitanie n'est pas épargnée. Les cartes les plus récentes de la répartition de l'*Ambrosia artemisiifolia* (ambrosie à feuille d'armoïse) y font état de plusieurs foyers d'expansion présents dans notre département et notamment dans la vallée du Tarn.

Pour lutter contre l'ambrosie, chacun peut agir !

Que faire si je vois de l'ambrosie ?

**Sur ma propriété, dans mon jardin... :
je l'arrache !**

**Hors de chez moi, sur un terrain public, s'il y a seulement quelques plants :
je l'arrache !**

**Hors de chez moi, s'il y en a beaucoup :
je signale la zone infestée.**

Comment le signaler ?

Plusieurs moyens sont à ma disposition.

Je fais un signalement grâce à l'application «Signalement Ambrosie» téléchargée sur mon Iphone ou mon smartphone ou sur le site <http://www.signalement-ambrosie.fr>.

Je peux aussi m'adresser directement au «Réfèrent Ambrosie» de ma commune (contact mairie : 05 63 55 40 47).

Gilbert Roche, notre élu «Réfèrent Ambrosie»



Toutes les communes de la région Occitanie ont été sollicitées par l'Agence Régionale de Santé pour désigner un Réfèrent

Ambrosie. Son rôle ? Participer au repérage des foyers d'ambrosie sur les terrains privés et publics de la commune et sensibiliser la population, les propriétaires ou gestionnaires concernés, à la mise en place de mesures de prévention et de lutte.

Gilbert participera bientôt, comme tous les autres référents ambrosie du Tarn, à une formation mise en place par l'ARS pour accompagner les référents dans leur mission.



En savoir plus :

<http://pee.cbnpmp.fr/dispositif-ambrosie-en-r%C3%A9gion-occitanie>
<https://www.occitanie.ars.sante.fr/> (rubrique santé et prévention – santé et environnement – air – pollens)

Une matinée éco-citoyenne encourageante

Une quinzaine de personnes se sont retrouvées ce samedi 23 septembre devant la mairie, des habitués mais aussi de nouveaux venus qui ont tous été accueillis avec plaisir. Armées de gants de protection et de gilets fluorescents, elles ont arpenté la route de Terssac, l'avenue d'Albi jusqu'à son débouchée sur le rond-point de l'autoroute, la rue des Trincades tout le long de la voie ferrée, la rue des Peyragues, la route de Lagrave, la route de Florentin et bien d'autres chemins... Des kilomètres à pied ou à vélo pour ramasser les déchets jetés un peu partout, sur les trottoirs, dans les fossés et sur les bas-côtés des chemins.

La balade n'a pas été vaine puisque ce sont un peu plus de 200 kilos qui ont été ramassés en une matinée. Bouteilles en plastique ou en verre, emballages alimentaires, canettes, mégots, sacs de chaussures, tuyaux de tout calibre, polystyrène..., il y avait de tout dans le chargement de la remorque qui est partie pour la déchèterie.

Heureusement la bonne humeur était là, renforcée par la présence des enfants, très actifs à collecter le moindre déchet, et les encouragements de plusieurs passants qui ont assuré qu'à la prochaine collecte, ils seraient de la partie. A la fin de la matinée, tous les participants en ont convenu eux aussi : l'an prochain, ils seront là aussi !



AMAP « Les Paniers de Sylvain »

L'AMAP des Paniers de Sylvain relance une nouvelle session pour la période hivernale. Le principe de l'AMAP est simple : il s'agit d'un engagement entre le producteur et les consommateurs. Nous vous proposons un panier de légumes BIO chaque semaine, vous venez chercher votre panier à la ferme le vendredi soir de 18h à 19h ou le samedi matin de 10h à 13h. N'hésitez pas à venir vous renseigner, il reste encore quelques places.

Au sein d'une exploitation agricole à taille humaine, Sylvain et Magali produisent des légumes de saison en agriculture biologique. Vous apprécierez les variétés classiques mais aussi anciennes, atypiques et colorées.

Les légumes sont récoltés à la demande. Fraîcheur garantie !

Légumes d'hiver : carotte, salade, poireau, choux (fleur, romanesco, frisé, rouge, kale, pointu...), épinard, betterave, courge (butternut, potimarron, potiron...), radis, oignon, mâche, blette, navet, patate douce...

Le retrait des paniers de l'Amap se fait le vendredi de 18h à 19h.



La vente à la ferme, avec étal au choix, est ouverte tous les samedis matin de 10h à 13h. L'exploitation se trouve à la sortie de Marssac en bordure de la route départementale.

Tous les légumes sont issus de l'agriculture biologique certifiés FR-BIO-01.

Les Paniers de Sylvain
06.12.25.90.61
eirl.sainteros@gmail.com

Facebook@LesPaniersdeSylvain

Une naturopathe et une infirmière s'installent à Marssac

Sonia Vandenberg Infirmière libérale, et Saralie Rouzaud, naturopathe praticienne de la méthode N.a.e.t. et masseuse bien-être depuis 2011, sont heureuses de vous accueillir sur rendez-vous au 2 rue Saint Orens à Marssac sur Tarn (en face de l'église).

La Naturopathie est l'ensemble des méthodes naturelles visant au bon fonctionnement de l'organisme, en considérant l'individu dans sa globalité. L'objectif étant de lever les blocages pour retrouver une harmonie et se reconnecter à sa force vitale auto guérisseuse. Vous pouvez consulter pour un motif en particulier ou pour un simple bilan.

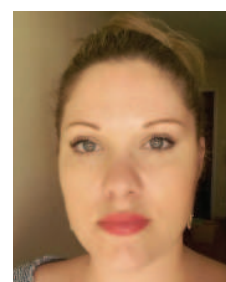
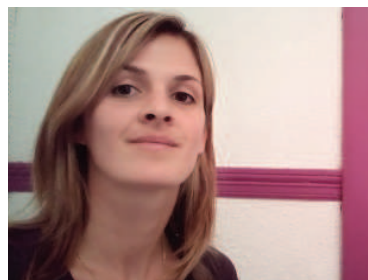
Outils utilisés : Conseils alimentaires, micronutrition, Fleurs du Dr Bach, phyto, gemmo, et aromathérapie, kinésiologie, rééquilibrages énergétiques et émotionnels, réflexologie plantaire, massage global harmonisant, médecine traditionnelle chinoise, ...

La méthode NAET (Nambudripad's Allergy Elimination Techniques) est une méthode de traitement énergétique des allergies, intolérances et diverses hypersensibilités créée par le docteur Devi S. Nambudripad en 1983. Le concept est la transmission d'une nouvelle information au cerveau qui conduit celui-ci à revenir sur sa perception erronée de la substance allergisante. Méthode totalement non invasive et adaptée à tout âge.

Sonia Vandenberg
Infirmière (cabinet, soins à domicile)
2 rue St Orens 81150 Marssac/Tarn
Mobile : 06 41 83 21 63

Saralie Rouzaud
Naturopathe - Praticienne NAET - Masseuse bien-être
2 rue St Orens 81150 Marssac/Tarn
Mobile : 06 19 32 02 32
rouzaud.saralie@neuf.fr

<https://rouzauddaralie.wixsite.com/lalienature>
<https://www.facebook.com/SaralieRouzaud/>



Vous faites ça chez vous ?



Nouvelle rentrée : nouveau directeur au centre de loisirs

Fabienne BORIES, permanente de l'association, qui exerçait ses fonctions sur le CLAE de Marssac l'an passé, est partie en formation, dans le cadre d'un Congé Individuel de formation.

C'est donc un nouveau directeur, en la personne de Rémi DELSARTE, que nous avons accueilli récemment dans notre équipe de salariés, venant d'une autre région.

Exerçant des fonctions similaires jusqu'alors, titulaire d'un diplôme profes-

sionnel de l'animation, Rémi s'est très vite intégré dans l'équipe et a trouvé ses marques pour être opérationnel dès la rentrée scolaire.

Nous ne pouvons que souhaiter une très bonne année scolaire à Rémi, (qui ne manque pas d'idées ni d'envies) et à toute l'équipe d'animation de Marssac.



ASSOCIATION CLE DES CHAMPS
19 rue de la Mairie 81150 LAGRAVE
Tel : 05 63 81 51 02

Commémoration du 11 novembre

Toute la population est invitée à participer à la cérémonie commémorative de l'armistice du 11 novembre 1918 en hommage à tous les morts pour la France.

Celle-ci aura lieu le samedi 11 novembre à 11h au monument aux morts.

A l'issue de la cérémonie un vin d'honneur sera offert à la mairie.

Toussaint : une navette de bus gratuite pour se rendre au cimetière



L'annonce avait été faite lors de la cérémonie des vœux. : il y aurait une navette pour conduire gratuitement les marssacois qui ont des difficultés à se déplacer au cimetière à l'occasion des fêtes de la Toussaint. Engagement tenu : **les 27 et 31 octobre prochain, une navette 9**

places desservira le vieux cimetière et le cimetière du Buc de 9h à 17h.

Une occasion pour tous de pouvoir se déplacer plusieurs fois au cimetière, pour nettoyer les tombes, y déposer des fleurs et enfin s'y recueillir.

Les personnes intéressées doivent contacter la mairie pour se faire connaître.

Tous renseignements complémentaires en mairie au 05 63 55 40 47

Wa-Jutsu : tout nouveau, tout beau

Oui, c'est dans un dojo tout nouveau tout beau que les cours de Wa-Jutsu ont repris début septembre. 180 m² de tatamis tout neufs, un plafond qu'on ne peut pas du tout atteindre, de vrais beaux vestiaires, des sanitaires au top, des rangements, on ne sait plus où donner de la tête !



Après les fêtes des associations d'Albi et de Terssac, où les pratiquants sont allés aider leurs clubs-frères,

ce sont désormais les cours «normaux» qui ont pris le relais. Enfants le mardi soir (18h-19h), mais aussi adolescents (18h-19h30) et adultes (19h30 – 21h30), avec cette année l'ajout d'un nouveau cours adultes, le jeudi de 18h30 à 20h, les soirées sont bien occupées! Surtout si vous les complétez avec les cours d'Albi du lundi soir, ou ceux de Terssac les mercredi et vendredi soir...

Plusieurs passages de ceintures noires sont encore prévus cette année, nous vous en reparlerons ultérieurement ; nous allons également nous promener, avec un stand et une belle démonstration pour le festival Jap'in Tarn de Mazamet, et des entraînements «multiclubs» à Toulouse, La Fare Les Oliviers et Mas Grenier... Le Wa-Jutsu est une grande famille, et les occasions de se rencontrer sont un vrai bonheur que nous ne nous refusons pas. Vous rejoindrez-vous ?

Plus d'infos, plus de photos sur www.jujutsu-traditionnel-81.fr

Le Judo Club Marssacois récupère votre enfant au CLAE de Marssac



Nouveau service en place en ce début de saison pour le Judo Club Marssacois

Désormais, le club propose **gratuitement** aux parents qui travaillent le mercredi après-midi et le vendredi, de venir chercher leurs enfants au CLAE de Marssac et de les accompagner au dojo.

S'ils le souhaitent, le club peut aussi les ramener au CLAE à la fin du cours.

Faites le savoir autour de vous et n'hésitez pas à vous inscrire à ce nouveau service !

La saison est lancée pour petits et grands : venez nous rejoindre.

2 cours d'essai sont proposés, et le kimono prêté.

Planning des cours

Mercredi

Baby Judo 4/5 ans : 16h15 – 17h

Mini Poussins 6/7 ans : 17h – 18h

Minimes 8/13 ans : 18h – 19h

Adultes : 19h30 – 21h

Vendredi

Mini Poussins 6/7 ans : 18h – 19h

Minimes 8/13 ans : 18h – 19h

Adultes : 19h30 – 21h

Renseignements : Franck Drouet, Président du Judo Club Marssacois, au 06 63 38 50 04 ou au dojo aux horaires des cours.

Retrouvez nous sur notre site internet judo-club-marssacois.fr et notre page facebook «judo club marssacois».

A NOTER

La 9^{ème}
exposition et
bourse d'échanges
de miniatures
agricoles aura
lieu le dimanche
12 novembre
à la salle
des fêtes de
Marssac.

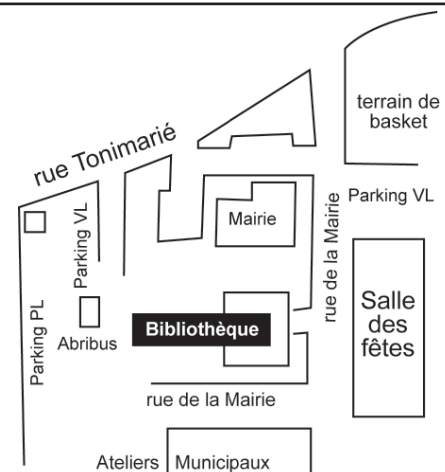
La Vieille Cantine

Bibliothèque associative de Marssac

Horaires d'ouverture : le mercredi de 15h00 à 17h30
le vendredi de 15h00 à 17h30
le 1^{er} samedi du mois de 9h30 à 11h30

Cotisation : 6 euros/an - marssacbiblio@laposte.net

+ de 13 000 ouvrages dont 400 bandes dessinées



ARTISTIC'NOËL du 3 décembre.

N'oubliez pas de vous inscrire! il reste encore quelques places !

La rentrée est passée et nous aurons le plaisir de recevoir une classe en janvier. Une enseignante, fidèle à la bibliothèque, revient tous les ans.

Nous invitons cordialement ses collègues à faire comme elle et à profiter de la bibliothèque. Un créneau horaire particulier est réservé à l'école le vendredi de 14 à 15 h. en dehors des heures d'ouverture au public.

Toujours des nouveautés :

D. LAGERCRANTZ : Millénium T.5 «La fille qui rendait coup pour coup»
P. CORNWELL : Chaos
M. WELINSKI : Le syndrome de Croyde
K. FOLLET : Une colonne de feu T.3
E.E.SCHMITT : La vengeance du pardon
M TABACHNIK : L'impossible définition du mal
N. MONFILS : Elvis Cadillac king of Charleroi

Bonne lecture à tous!

I. KERVOËL

Numéros utiles

| | | | |
|-------------------------------------|----------------|--|----------------|
| Mairie de Marssac | 05 63 55 40 47 | Ecoute Alcool | 0811 91 30 30 |
| Gendarmerie | 17 | Ecoute Cannabis | 0811 91 20 20 |
| Samu | 15 | Ecoute Handicap moteur | 0800 500 597 |
| Samu Social | 115 | Ecoute Infos Sclérose en plaques | 0800 854 976 |
| Pompiers | 18 | Enfance et Partage | 0800 05 12 34 |
| EDF (service dépannage) | 0810 33 30 81 | Protection et Assistance aux personnes âgées | 0800 020 528 |
| Sécurité/Urgence Gaz GRDF | 0800 47 33 33 | Sida Info Service | 0800 840 800 |
| Chenil Communautaire | 05 63 38 38 24 | SOS Amitié | 05 63 54 20 20 |
| Déchèterie de Ranteil | 05 63 38 59 80 | SOS Enfants disparus | 0810 012 014 |
| Déchèterie de Gaillaguès | 05 63 46 20 98 | Suicide Ecoute | 01 43 39 40 00 |
| Alcooliques anonymes | 05 63 35 66 17 | Tabac Info Service | 0825 309 310 |
| Alzheimer Info | 0811 112 112 | Violence Conjugale Femmes | 01 40 33 80 60 |
| Cancer Info Service | 0810 810 821 | Viols Femmes Informations | 0800 05 95 95 |
| Croix Rouge Ecoute | 0800 858 858 | Allo Enfance maltraitée | 0800 559 557 |
| Dons d'organes et de moelle osseuse | 0800 20 22 24 | | |
| Drogues Info Service | 0800 23 13 13 | | |

RELAIS DE QUARTIER AU COEUR DE MARSSAC

Connaissez-vous votre relais de quartier ?

Ces volontaires, hommes et femmes, se mettent bénévolement au service de leur quartier pour plus de proximité entre les hommes. Ils sont présents dans chaque quartier. Vous trouverez ici leurs noms, leurs numéros de téléphone et/ou leurs mails.

N'hésitez pas à les contacter. Ils sont là pour vous informer, au plus près des réalités de la vie de votre quartier. Ils sont là aussi, à votre écoute, pour faire remonter vos observations en mairie et s'assurer des suites qui y sont données.

Secteur 1 Centre ville - Tonimarié Le hameau 2 - Vieux Marssac

Mme LO Catherine 05 63 55 20 51
M. MIAILHE Xavier 06 83 20 31 96
xavier.miailhe@sfr.fr
M. GUILHEM Jean 06 63 67 58 18
jean.guilhem@bbox.fr

Secteur 5 Le Clos Fleuri - Le Clos Provençal - Les Zagadies - Plaisance - Clos de Barret

Mme VINCENT Yveline 05 63 53 01 06
M. BRISSEBRAT Claude 06 69 56 50 17
claude.brissebrat@sfr.fr

Secteur 2 Le Buc - Tourtignac

M. PECH Roger 05 63 55 42 75

Secteur 6 La Tancade - la Pelatié - Lavergne

Mme MAES Chantal 05 63 53 10 47

Secteur 3 Lamartine - Pelbousquié

M. REDELSPERGER Olivier 06 18 50 76 87
olivier.redels@sfr.fr

Secteur 7 La Viallette - St Barthélémy - Guille Rieumas

Mme FERRIERE Charlette 05 63 55 40 41
Mme RIVES Yvette 05 63 53 95 07

Secteur 4 entre la route de Lagrave, la rue Bernissard et la SNCF

Mme CINTAS Marie Line 05 63 53 23 12
Mme ALARY Sylvie 05 63 55 46 16
M. PECH Roger 05 63 55 42 75