



Invitation



**Venez fêter le
printemps avec nous
le samedi 6 avril.**

**Entrée gratuite !
(voir page 18)**

Mercredi 20 mars, 4h06 premier jour du printemps !

Nous voilà déjà presque arrivés au printemps. Voici le retour des beaux jours. Quand le printemps s'installe, l'air devient plus doux, le ciel plus bleu, les jours rallongent. C'est une saison qui nous redonne de l'énergie, qui nous donne envie de sortir, d'ouvrir en grand les fenêtres, de faire le grand ménage, de faire peau neuve, de repartir avec encore plus d'ardeur...

Je vous souhaite un très joli mois de mars.

Anne-Marie Rosé

[sommaire]

Les travaux sur notre commune	p 3
Avenue de Toulouse : réfection complète	p 4
Cérémonie commémorative du 19 mars 1962	p 5
Passage à l'heure d'été	p 5
Appel à bonne volonté pour la tenue des bureaux de vote	p 5
Point d'accueil gendarmerie	p 5
Le Comité des Fêtes de Marssac organise une grande chasse aux œufs	p 6
Combien sommes-nous à Marssac ?	p 7
Important : école de Marssac, inscriptions des nouveaux élèves pour la rentrée de septembre 2024	p 7
Du bruit oui mais pas à n'importe quelle heure	p 7
Tous au compost ! 11 ^{ème} édition	p 7
Pour bien préparer l'été	p 8 & 9
Le frelon asiatique est toujours là, c'est le moment de piéger...	p 9
Mars au jardin	p 10
Taille des haies, attention aux dates	p 10
Des arbres et arbustes pour attirer et nourrir les oiseaux	p 11
Une livre de saison à découvrir	p 11
Calendrier des collectes 2024	p 12 & 13
Café-Concert Mélodie'nSol	p 14
Fête du livre de jeunesse : une autrice à Marssac	p 14
Le Budget participatif est de retour en 2024	p 15
Centre chorégraphique DuolaB	p 16
MarssAttack Handball Club Loisirs n'attend que vous !	p 17
A vos agendas	p 17
Concert gratuit !	p 18
Un thé dansant pour fêter le printemps	p 18
Prenez la navette pour faire votre marché	p 19
Comité des Fêtes : saison 2024	p 20
Cyclistes, roulez en toute sécurité	p 21
Numéros utiles	p 21
Le tennis de Marssac poursuit sa progression	p 22
Balade des lucioles	p 23
Tennis : Marssac, champion du Tarn en double une fois de plus !	p 23
Pendant les travaux vos commerces restent ouverts	p 24

Précision

Marssac info, journal municipal d'information

Directrice de la publication :

Anne-Marie Rosé

Coordination de la rédaction :

P. Crépin, T. Stéfanon avec la participation des commissions municipales et des associations

Tirage : 1 600 ex

Distribution : par nos soins

Papier entièrement recyclé

Impression : Sorep Albi

Votre Mairie

Horaires d'ouverture

Le lundi, mardi et jeudi de

8h30 à 12h - 13h30 à 17h

Le mercredi de 8h30 à 12h

Le vendredi de 8h30 à 12h - 13h30

à 16h30

Le samedi matin de 8h30 à 12h

Mairie fermée tous les mercredis

après-midi et le 1^{er} samedi de

chaque mois.

Tél 05 63 55 40 47

Fax 05 63 53 10 15

accueil@marssac-sur-tarn.fr

www.marssac-sur-tarn.fr

Une assistante sociale,

reçoit sur rendez-vous.

Tél : 05 63 48 17 20

à vous !

Vous souhaitez donner votre point de vue, proposer ou animer des rubriques... contactez

communication@marssac-sur-tarn.fr

ou

Thierry Stéfanon

06 23 87 24 98

thierry.stefanon@wanadoo.fr

.....
Vous souhaitez communiquer, vous êtes une association, une entreprise, Vous voulez annoncer un évènement, une manifestation, des résultats...

LA DÉPÊCHE

Paulette Cluzel, correspondante de la Dépêche pour la commune de Bernac depuis 2010, assure également le poste de correspondante pour la commune de Marssac.

Tél 05 63 55 22 81 - popojournal@outlook.fr

Le Tarn Libre
LE JOURNAL DE TARN

Envoyez vos articles et vos photos à redaction@letarnlibre.com

Marssac Info

Envoyez vos articles et vos photos à communication@marssac-sur-tarn.fr



Suivez-nous sur facebook : Marssac sur Tarn

Prochaine parution du Marssac Info : avril 2024

Envoyez vos articles avant le 20 mars à :

communication@marssac-sur-tarn.fr

Les travaux sur notre commune



Du côté du pumtrack

Deux bancs béton initialement installés devant le CLAE, mais très peu utilisés, ont été mis en place contre le mur du complexe omnisports afin que les parents puissent s'asseoir tout en surveillant leurs enfants sur le circuit du pumtrack. D'autres bancs de même type seront installés dans les mois à venir.



De nouveaux box au complexe omnisports

Nous avons d'ores et déjà 10 box dans le local matériel du complexe mais quelques associations sont aujourd'hui demandeuses de box complémentaires. Nos agents techniques se sont mis à la tâche et 4 box supplémentaires sont maintenant en cours de fabrication. Les grilles sont parties en peinture chez la société ANO'TECH de Lagrave. Elles devraient être posées en suivant dans le local matériel courant Mars.



Travaux de peinture rue Lilian Doire

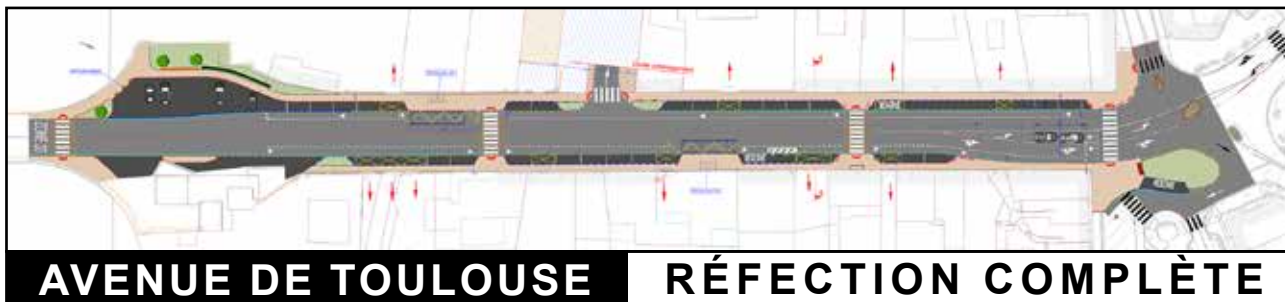
Les 13 barrières de protection installées par les agents de l'agglomération sont toujours en bon état mais la peinture, elle, commençait à défraîchir. Toutes ont été repeintes au couleur gris anthracite du mobilier public.



Entretien annuel du matériel

Comme chaque hiver le matériel (tondeuses, souffleurs, taille-haies, débroussailluses, microtracteur, tracteurs et voitures) fait l'objet d'un entretien annuel : vidanges, changement des filtres, réparations diverses et variées (remplacement de pièces d'usure ou cassées...). Grâce à la qualification de l'un de nos agents ces travaux de mécanique qui sont indispensables pour le bon fonctionnement du matériel sont réalisés en interne à moindre coût.

Retrouvez votre Marssac Info
TOUT EN COULEUR
 sur : www.marssac-sur-tarn.fr



Les travaux avancent bien sur l'avenue de Toulouse. L'entreprise BENEZECH TP qui assure les travaux d'assainissement progresse et devrait arriver à la fin du mois au pont de Marssac pour basculer par la suite sur le côté gauche de l'avenue. L'entreprise assure en parallèle la pose du réseau pluvial pour le compte de la commune, la pose du réseau d'eaux usées pour le compte de l'agglomération de l'albigeois et la pose du réseau d'eau potable pour le compte du SIAEP. La réalisation des travaux en simultanée permet ainsi de gagner un temps précieux dans le phasage des travaux.

Passage à l'heure d'été



Cette année il s'effectuera dans la nuit du samedi 30 au dimanche 31 mars. Il faudra avancer montres et horloges d'1h : à 2h du matin, il sera 1h. Nous perdrons donc 1 heure de soleil.



Appel à bonne volonté pour la tenue des bureaux de vote



A chaque élection nous avons besoin de bénévoles pour renforcer les effectifs des permanences des deux bureaux de vote de la commune, en journée (permanence de 2h45) ou à partir de 19h pour le dépouillement.

Si vous êtes intéressé(e) et disponible, contactez le service «Elections» de la mairie au 05 63 55 07 48.



Cérémonie commémorative du 19 mars 1962

Afin de ne jamais oublier, nous vous donnons rendez-vous

le dimanche 17 mars à 11h30

devant le Monument aux Morts de Marssac pour la cérémonie du 62^{ème} anniversaire du cessez-le-feu de la guerre d'Algérie.

A l'issue de la cérémonie, la Municipalité vous invite à nous retrouver autour du verre de l'amitié.

Point d'accueil gendarmerie. Tous les premiers mercredis du mois Salle Tonimarié



Le point d'accueil de la gendarmerie se tient le 1^{er} mercredi du mois, de 9h à 12h, dans la salle Tonimarié. L'accès à la salle se fait par l'avenue d'Albi ou le parc Montois.



Retrouvez votre Marssac Info

TOUT EN COULEUR

sur : www.marssac-sur-tarn.fr



Le 1^{er} avril, le Comité des Fêtes de Marssac organise une grande chasse aux œufs



Le Comité des Fêtes organise une grande chasse aux œufs de Pâques le lundi 1^{er} avril de 10h à 12h.

Cette joyeuse activité est ouverte à tous les enfants de moins de 12 ans scolarisés à Marssac ou faisant partie d'une association sportive ou culturelle de notre commune.

- Pour les plus jeunes : l'évènement se déroulera sur l'aire de jeu située devant le complexe omnisports, spécialement dédiée pour eux.
- Pour les plus grands : un parcours semé d'objets les attend, avec un périmètre de jeu s'étendant du parking de l'ADMR jusqu'au complexe.

Inscription obligatoire pour participer : il vous suffit de remplir le bulletin d'inscription disponible en bas de page et de le déposer en mairie ou de l'envoyer par mail avant le 23 mars (cfmarssac@gmail.com).

Bonne nouvelle : cette animation est entièrement gratuite !
Un espace «Rencontre petit dej» sera également installé au complexe pour les parents.

Rendez-vous le 1^{er} avril à partir de 9h30 devant le complexe omnisports (rue Tonimarié). Le Comité des Fêtes se réserve le droit d'annuler la manifestation en cas de mauvais temps ou manque de participants.

Inscription à la Chasse aux Oeufs du lundi 1^{er} avril 2024

Bulletin d'inscription à compléter pour l'ensemble des enfants de la famille participant à la chasse aux œufs.

Bulletin d'inscription à déposer dans la boîte aux lettres de la Mairie ou à envoyer par mail à : cfmarssac@gmail.com avant le 23 mars

Nom/Prénom	Age	Inscrit à l'Ecole de Marssac en classe de :	Inscrit à l'association sportive/culturelle de Marssac (laquelle ?)

Numéro de téléphone obligatoire : parent 1 _____

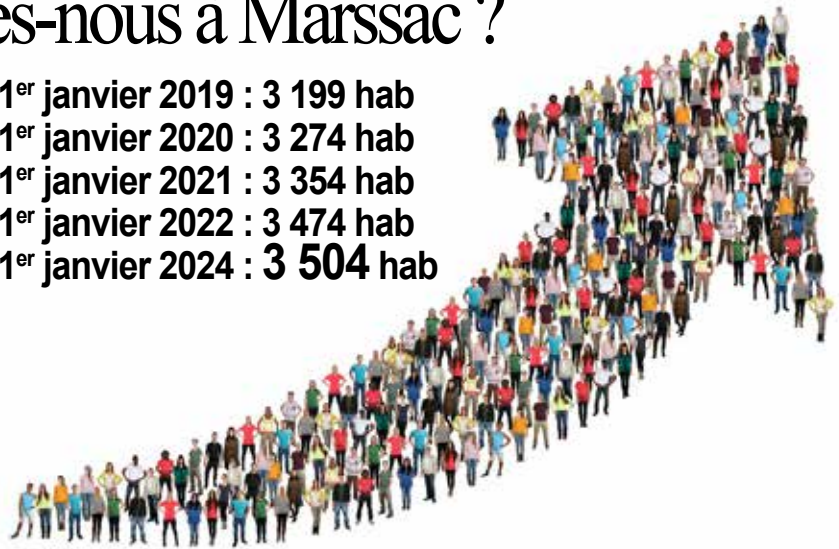
parent 2 _____

Combien sommes-nous à Marssac ?

Au 1^{er} janvier 2019 : 3 199 hab
 Au 1^{er} janvier 2020 : 3 274 hab
 Au 1^{er} janvier 2021 : 3 354 hab
 Au 1^{er} janvier 2022 : 3 474 hab
 Au 1^{er} janvier 2024 : **3 504 hab**

Le recensement se termine.
 Voici les premiers chiffres...

Nous sommes 3 504 habitants.
 En constante augmentation
 depuis des années. Preuve du
 dynamisme et de l'attractivité
 de notre commune.



Rappel nécessaire



Le printemps
 est là, l'herbe
 pousse... il faut
 tondre !

Les travaux bruyants
 sont autorisés
 uniquement aux
 horaires suivants :
du lundi au vendredi
 9h à 12h - 14h à 20h
Le samedi
 9h à 12h - 15h à 20h
Le dimanche et jours
fériés : 10h à 12h

Mais attention,
 pas n'importe
 quand !



Chuuut !

Tous au compost ! 11^{ème} édition

Du 23 mars au 7 avril 2024 se tiendra la 11^{ème} quinzaine nationale du compostage de proximité

Des questions sur le compostage ? Envie de vous équiper ? Venez à la rencontre de l'agglomération sur les marchés du Grand Albigeois

Samedi 23 mars
 Albi, autour du Marché couvert (7h - 12h)
Judi 28 mars
 Saint-Juéry, Place Marie-Curie (7h - 12h)
Samedi 30 mars
 Albi, Place Fernand Pelloutier (7h - 12h)
Samedi 6 avril
 Albi, Boulevard de Strasbourg (7h - 12h)

www.tousaucompost.fr

Passé l'info à ton voisin Ecole de Marssac, inscriptions des nouveaux élèves pour la rentrée de septembre 2024



Les inscriptions à l'école concernent :
 - les enfants qui rentrent à la maternelle pour la 1^{ère} fois (enfants nés en 2021),
 - les enfants qui changent d'école suite à un déménagement de leur famille sur la commune.

Elles se font courant mars au service Accueil de la mairie. La présence physique des titulaires de l'autorité parentale est nécessaire. Il est demandé de se munir du livret de famille et d'un justificatif de domicile récent.

Concernant les inscriptions des enfants en petite section de maternelle, les parents seront invités à rencontrer les enseignants de l'école maternelle. La date de la rencontre n'est pas connue à ce jour. Elle sera diffusée plus tard par mail et par voie d'affichage à l'école maternelle.

Pour bien préparer l'été

La Check List



anti moustique tigre

Le moustique tigre vit dans un rayon de 150 m.
Il est donc né chez vous ou pas loin !

Pour s'en débarrasser, une seule solution :
supprimer les eaux stagnantes où il pond
ses œufs et prolifère...

Rangez

à l'abri

- Brouettes
- Seaux et arrosoirs
- Jouets d'enfant, même les plus petits
- Cendriers ou tout petit objet pouvant recueillir de l'eau
- Poubelles
- Caisses, pots...
- Remorques et matériel de chantier (tuiles...)

Videz

au moins après chaque pluie

- Coupelles de pots de fleur (l'astuce du pro : mettez-y du sable ! La plante y puisera l'eau sans que le moustique puisse y pondre)
- Gamelles pour animaux
- Pieds de parasol
- Plis de bâches (pour mobilier de jardin, piscine...)
- Jeux pour enfants (toit de cabane, toboggan, chaise...)
- Pluviomètres
- Éléments de décoration
- Bref, vous avez compris : tout ce qui retient la moindre quantité d'eau !

Nettoyez

pour faciliter l'écoulement des eaux

- Gouttières, chéneaux
- Regards d'eau de pluie
- Rigoles ouvertes ou couvertes de grille
- Bondes et siphons d'évacuation d'eau (fontaines, évier...)

Couvrez

avec un voile ou une moustiquaire

- Récupérateurs d'eau de pluie (ou vérifiez-les toutes les semaines, car même s'ils ont un couvercle, le moustique entre et sort tranquillement par la gouttière... Supprimez régulièrement les larves, sinon c'est un peu le «Club Med» pour lui !)
- Bidons et fûts devant rester dehors

Entretenez

- Piscines (veillez au bon dosage du chlore)
- Bassins et mares (mettez-y des poissons friands de larves !)
- Terrasses sur plots
- Caillebotis
- Pompes de relevage
- Bornes d'arrosage

COUPEZ L'EAU
aux moustiques tigres !

et passez le message à votre voisin !

Photos
(mauvais)
souvenirs





Pour se protéger des piqûres il y a quelques règles simples. Mais pour éviter les produits chimiques et les moustiquaires, il existe des moyens naturels : favoriser l'habitat des prédateurs.

Deux exemples

1/ Installer des nichoirs à mésanges. A fabriquer soi-même ou à acheter tout fait. On trouve de nombreuses références et explications sur le Net.



Une hirondelle mange jusqu'à 1 000 insectes volants minimum par jour dont les moustiques.

2/ Favoriser l'installation de chauves-souris.

Méconnue, décriée, la Pipistrelle est pourtant une redoutable tueuse de moustiques. En favorisant son installation à proximité de votre habitation, vous vous en ferez une alliée précieuse dans la lutte contre les moustiques.

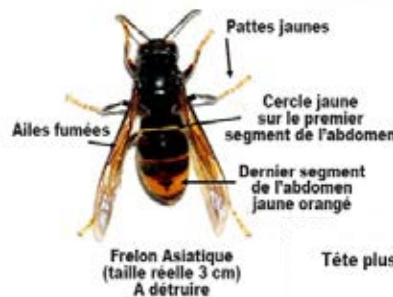
NB : une chauve-souris peut manger en une nuit son poids en moustiques.



Là encore, on trouve de nombreux conseils de fabrication et de pose sur le Net.

Du côté du frelon asiatique, c'est le moment de piéger...

De février à mai, c'est la saison pour piéger les fondatrices, c'est-à-dire les reines des frelons asiatiques. Le piégeage constitue une des deux actions prioritaires en matière de lutte contre le frelon asiatique. Bien conduit, il est aujourd'hui le moyen le plus efficace de régulation de la population.



Frelon Asiatique (taille réelle 3 cm) A détruire

Frelon asiatique : comment l'identifier



Frelon Européen (jusqu'à 4 cm) A préserver

Un calendrier précis à respecter

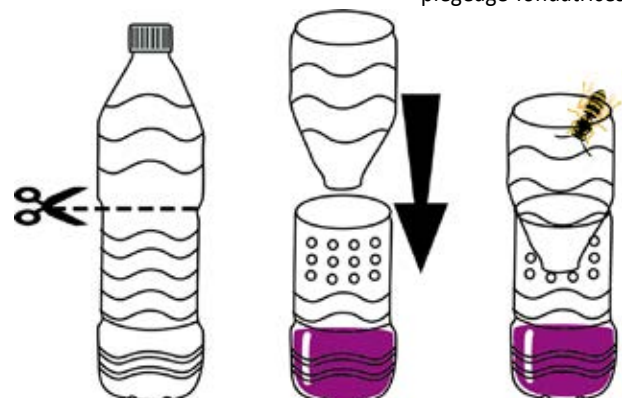
À la sortie de l'hivernage, les reines des frelons asiatiques ont besoin d'énergie, elles se mettent à la recherche de sucre.

C'est le moment de commencer le piégeage. Il faut toutefois respecter le calendrier suivant :

- De la mi-février à la fin mars, le piégeage doit être pratiqué à proximité des nids de l'année précédente. Il est très important de limiter la capture à ces zones afin d'éviter de piéger d'autres insectes.

- En avril, mai et jusqu'à la mi-juin, le piégeage doit être étendu sur les sites attractifs tels que le rucher, les tas de hausses, le compost, les lieux de stockage des fruits et légumes, les déchetteries... Tout le monde a un rôle à jouer !

Référence article <https://blog.icko-apiculture.com/piegeage-fondatrices/>



Il existe de nombreux modèles de pièges. A fabriquer soi-même ou à acheter dans le commerce.

Mars au jardin

Mars annonce le printemps, avec les premiers bourgeons, la floraison des forsythias, les crocus, puis les jonquilles et les narcisses, et enfin les tulipes.

Les jardiniers sont impatients, mais attention aux giboulées et aux gelées.

Récoltez les dernières endives, les laitues d'hiver, la mâche et les salsifis.

Il n'est pas trop tard pour tailler les poiriers, les pommiers, les rosiers, les hortensias et tous les arbustes à fleurs.

Si le temps ne vous a pas permis de le faire plus tôt, vous pouvez encore bêcher et fumer votre jardin au mois de mars.

Au jardin d'ornement, semez les fleurs annuelles et vivaces qui ne craignent pas trop le froid, les œillets, les impatiens, les reines-marguerites, et surtout, plantez, plantez, plantez : bégonias, dahlias, glaïeuls, lupins, lis, roses trémières, clématites, chèvrefeuilles.

Au jardin fruitier, plantez les cassisiers, framboisiers, groseilliers.

Au jardin potager, plantez en pleine terre l'ail, les échalotes, les oignons et les poireaux.

Semez les asperges. La culture des asperges s'échelonne en général sur au moins 3 années. Le repiquage des griffes est un peu complexe, mais la plante est rustique. Vérifiez bien sur l'emballage du semis que vous êtes

en «accord avec la méthode». Vous pouvez aussi acheter des griffes d'asperges pour limiter la durée de la plantation.

Semez (en pleine terre ou sous abri - serre ou châssis - en fonction de la région) les artichauts, carottes, laitues, les aubergines, les choux d'été, fèves, piments, pois, radis, salsifis et scorsonères, les tomates et les poivrons, les concombres et céleris. Plantez les oignons.

Mars est aussi le mois du semis pour les plantes aromatiques, telles que le cerfeuil, la ciboulette, le persil et le thym.

Apportez un traitement anti-cloque aux cerisiers, pruniers et pêchers, si vous ne l'avez pas déjà fait en février.

En règle générale, à partir de mars, pensez au traitement éventuel des arbres fruitiers après floraison, mais largement avant consommation !

Source : <https://www.calagenda.fr/mois-de-mars>



Taille des haies, attention aux dates !



La taille des haies entre le 15 mars et le 31 juillet peut avoir de graves conséquences pour le bon accomplissement du cycle biologique des espèces animales et contribue au déclin de la biodiversité. Il est vivement recommandé de ne pas tailler les haies durant cette période.

Pour les agriculteurs, la taille des haies est strictement interdite du 1^{er} avril au 31 juillet par application de l'arrêté du 24 avril 2015 relatif aux règles de bonnes conditions agricoles et environnementales.

Les haies sont, durant le printemps et l'été, un formidable habitat de reproduction et d'alimentation pour de nombreuses espèces animales et plus particulièrement pour les oiseaux qui y nidifient. Les oiseaux sont pour la plupart, des espèces protégées par la réglementation nationale. Par conséquent la destruction d'individu, la perturbation intentionnelle et la destruction de l'habitat sont interdits et sanctionnables.



Suivez-nous
sur facebook :
Marssac sur Tarn

Des arbres et arbustes pour attirer et nourrir les oiseaux



Le principe de ces haies est d'être aussi variées que possible afin de fournir de la nourriture sur une longue période allant du mois d'août jusqu'à début mars. Certaines baies attirent plus particulièrement certains oiseaux que d'autres.

L'amélanchier appâte les rouges-gorges, fauvettes grisettes, bouvreuils et étourneaux.

L'épine-vinette (Berberis) séduit davantage la grive, le gobe-mouche, la mésange et la sittelle.

Le fusain d'Europe, espèce caduque indigène, supporte bien le calcaire. Ses fruits dits en «bonnet d'évêque» s'ouvrent en quatre valves rose corail vif. **Le fusain** est le fief : du bouvreuil, de la fauvette à tête noire et de la mésange à longue queue.

Le buisson ardent (Pyracantha) plaît par son feuillage lustré touffu, sa floraison crème en avril-mai où viennent butiner les abeilles, et ses innombrables baies rouges, oranges ou jaunes. Les oiseaux s'en délectent tout au long de l'hiver.

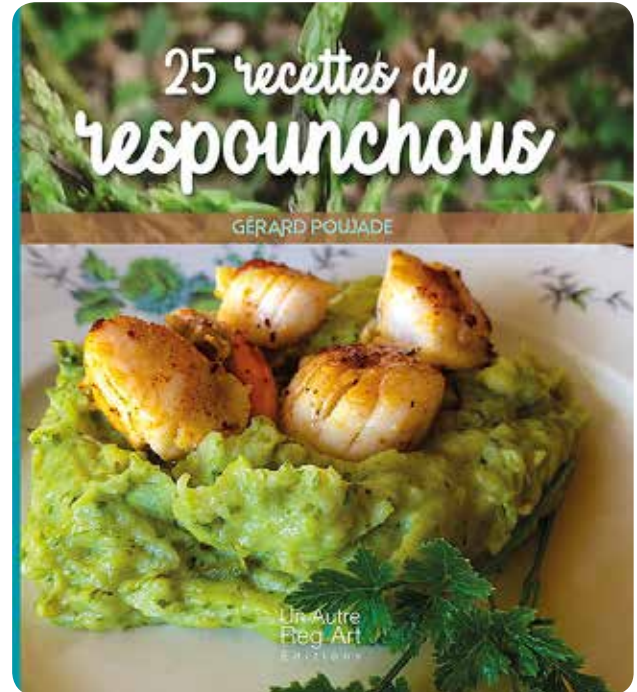
Le troène (Ligustrum vulgare) est un petit arbre persistant qui produit des grappes d'un blanc crème en mai-juin suivies de baies noires, appréciées des mésanges, du gros-bec casse-noyaux, du verdier... On peut citer également la **viorne obier** (Viburnum opulus) ainsi que **Le Mahonia**.

Votre article dans le prochain Marssac Info d'avril ?

à envoyer avant le 20 mars 2024
à communication@marssac-sur-tarn.fr

Pas de fichiers en PDF
Textes sous word
Photos en JPEG

Une livre de saison à découvrir



Le tamier, son nom français, pousse de mars à mai. Il y a un an, Gérard et Anne ont profité des cueillettes pour expérimenter des plats originaux. Il en est sorti un ouvrage aux éditions «Un autre reg'Art».

Vous pouvez le commander sur le site de l'éditeur
<https://www.unautre-reg-art.com>

Plusieurs séances de dédicaces sont prévues. La première se déroulera le vendredi 29 mars, au «Ô saveurs paysannes» du Séquestre. Ce jour-là, il sera possible de réserver un repas avec 3 recettes originales à base de respouchous.

Réservation au 05 63 43 37 68.

«Gérard Poujade et Anne Bermont ont imaginé, testé, confectionné et photographié 25 recettes de respouchous. Le tamier commun ou respouchou est une sorte d'asperge sauvage, principalement consommée dans le Sud-Ouest, que l'on ramasse dès le début du printemps au détour d'un chemin, émergeant des buissons ou slalomant dans les talus. Généralement accomodé en omelette, le respouchou peut agrémenter des entrées ou des plats à déguster sans modération. Les auteurs vous proposent 25 recettes originales, faciles à réaliser, qui vont surprendre vos invités.»

g.poujade@yahoo.fr

Retrouvez votre Marssac Info

TOUT EN COULEUR

sur : www.marssac-sur-tarn.fr



Vous avez été nombreux à nous demander la version papier du calendrier des collectes 2024 des ordures ménagères.

Le voici enfin, à accrocher sur le frigo.

CALENDRIER DES COLLECTES 2024 MARSSAC Secteur 1

JANVIER : Collecte les 1, 4, 8, 11, 15, 18, 22, 25, 29, 31. Non-collecte les 2, 3, 5, 6, 7, 9, 10, 12, 13, 14, 16, 17, 19, 20, 21, 23, 24, 26, 27, 28, 30.

FÉVRIER : Collecte les 1, 5, 8, 12, 15, 19, 22, 26, 29. Non-collecte les 2, 3, 4, 6, 7, 9, 10, 11, 13, 14, 16, 17, 18, 20, 21, 23, 24, 25, 27, 28.

MARS : Collecte les 1, 4, 8, 11, 15, 18, 22, 25, 29, 31. Non-collecte les 2, 3, 5, 6, 7, 9, 10, 12, 13, 14, 16, 17, 19, 20, 21, 23, 24, 26, 27, 28.

AVRIL : Collecte les 1, 5, 8, 12, 15, 19, 22, 26, 29. Non-collecte les 2, 3, 4, 6, 7, 9, 10, 11, 13, 14, 16, 17, 18, 20, 21, 23, 24, 25, 27, 28.

MAI : Collecte les 1, 4, 8, 11, 15, 18, 22, 25, 29, 31. Non-collecte les 2, 3, 5, 6, 7, 9, 10, 12, 13, 14, 16, 17, 19, 20, 21, 23, 24, 26, 27, 28.

JUIN : Collecte les 1, 5, 8, 12, 15, 19, 22, 26, 29. Non-collecte les 2, 3, 4, 6, 7, 9, 10, 11, 13, 14, 16, 17, 18, 20, 21, 23, 24, 25, 27, 28, 30.

JUILLET : Collecte les 1, 4, 8, 11, 15, 18, 22, 25, 29, 31. Non-collecte les 2, 3, 5, 6, 7, 9, 10, 12, 13, 14, 16, 17, 19, 20, 21, 23, 24, 26, 27, 28.

AOÛT : Collecte les 1, 5, 8, 12, 15, 19, 22, 26, 29. Non-collecte les 2, 3, 4, 6, 7, 9, 10, 11, 13, 14, 16, 17, 18, 20, 21, 23, 24, 25, 27, 28, 30, 31.

SEPTEMBRE : Collecte les 1, 4, 8, 11, 15, 18, 22, 25, 29, 30. Non-collecte les 2, 3, 5, 6, 7, 9, 10, 12, 13, 14, 16, 17, 19, 20, 21, 23, 24, 26, 27, 28.

OCTOBRE : Collecte les 1, 5, 8, 12, 15, 19, 22, 26, 29. Non-collecte les 2, 3, 4, 6, 7, 9, 10, 11, 13, 14, 16, 17, 18, 20, 21, 22, 23, 24, 25, 27, 28, 30, 31.

NOVEMBRE : Collecte les 1, 4, 8, 11, 15, 18, 22, 25, 29. Non-collecte les 2, 3, 5, 6, 7, 9, 10, 12, 13, 14, 16, 17, 19, 20, 21, 23, 24, 26, 27, 28.

DÉCEMBRE : Collecte les 1, 4, 8, 11, 15, 18, 22, 25, 29, 30. Non-collecte les 2, 3, 5, 6, 7, 9, 10, 12, 13, 14, 16, 17, 19, 20, 21, 23, 24, 26, 27, 28.

JOURS FÉRÉS : pas de collecte. **CITEO**

Un doute, une question ? Un bac trop petit, trop grand ou abîmé ? Besoin d'un composteur ?
 Contactez le service Gestion des déchets :
 05 63 76 06 07 ou collecte.selective@grand-albigeois.fr

COMMUNAUTÉ D'AGGLOMÉRATION DE L'ALBIGOIS

Marssac secteur 1

RUE CLÉMENT ADER
 AVENUE D'ALBI
 IMPASSE DES AMANDIERS
 RUE LUCIE AUBRAC
 CHEMIN D'AYRAL
 AYRAL
 BANNAS
 LA BARRABIÉ
 PLACE DU BARRY
 RUE LA BARTHE
 RUE ANTOINE BECQUEREL
 CHEMIN DE BEL AIR
 BELCASTEL
 RUE LOUIS BLÉRIOT
 RUE DES BOUGAINVILLIERS
 BOUISSET
 LE BOURDELAS
 LE CARREFOUR
 RUE DU CHALET
 PLACE DE LA CHAPELLE
 IMPASSE CHENERAIE
 CHEMIN DE LA CLARE
 LA CLARE
 RUE CAMILLE CLAUDEL
 LA COMBE EST

EN COUPES
 IMPASSE PIERRE ET MARIE CURIE
 RUE SALVADOR DALI
 RUE DE LA DISTILLERIE
 RUE LILIAN DOIRE
 RUE DES ÉCOLES
 PLACE DE L'ÉGLISE
 RUE DE L'ÉGLISE
 IMPASSE DE L'ENCLOS
 LA FAVARIER
 FAYTY
 FERREFEDE
 FERRÉT
 CHEMIN DE FLORENTIN
 FONLABOUR
 RUE JEAN FRAISSÉ
 RUE DE LA GARE
 LOTISSEMENT LA GRIEULIE
 LA GRIEULIE
 RUE EUGÉNIE DE GUÉRIN
 CHEMIN DE GUILLE
 GUILLE
 LOTISSEMENT HAMEAU I
 LOTISSEMENT HAMEAU II
 RUE DES HAMEAUX II

RUE DES JASMINES
 RUE JEAN JAURÈS
 LABARTHE
 LABIRBAL
 RUE R LAENNEC
 LAGRÈZE
 RUE LAPÉROUSE
 IMPASSE LAS PARETS
 LAS PARETS
 LAS PEYRAGUES
 CHEMIN DE LAVERGNE
 LAVERGNE
 LE MOULIN
 RUE FRANCOIS MARTIN
 LEBRUN
 ESPLANADE DE LA LIBERTÉ
 LIEURE
 LOUMAN
 RUE DE LA MAIRIE
 LE MARSSAC BAS
 MARSSAC EST
 LOTISSEMENT LA MARTINE
 LA MARTINE
 LE MARTY
 MESTURIÉS

MÉTAIRIE DE LA BARRABIE
 RUE DU MOULIN
 LA MOULINE BASSE
 RUE DU NORD
 LA PALO SUD
 CHEMIN DES PARETS
 LE PARIÉ HAUT
 RUE BLAISE PASCAL
 LA PELBOUSQUIÉ
 PELLETIER
 IMPASSE JEAN PERRIN
 RUE JEAN PERRIN
 IMPASSE DES PEYRAGUES
 RUE PABLO PICASSO
 IMPASSE DE PINERULE
 PINERULE
 ALLÉE DES PLATANES
 RUE DU PORT
 LE PORT
 RUE DE LA POSTE
 LE PRADEL
 RIEUMAS
 RUE R ROLLAND
 ROUTE DE ROUFFIAC
 ROUGE

SABATAYRENC
 SAINT BARTHÉLEMY
 RUE DE SAINT-ORENS
 SANDRAIL
 IMPASSE PAUL SARNY
 LOTISSEMENT SAINT-BARTHÉLEMY
 RUE SAINT-BARTHÉLEMY
 RUE SAINT-EXUPÉRY
 RUE DU STADE
 CHEMIN DE LA TANCADE
 IMPASSE LA TANCADE
 TANCADE
 ROUTE DE TERSSAC
 IMPASSE TONIMARIE
 RUE TONIMARIE
 TONIMARIE
 AVENUE DE TOULOUSE
 CHEMIN DE TOURSEILLES
 IMPASSE DE TOURSEILLES
 TOURSEILLES
 TRINQUE DE JUIN
 VALENTY
 RUE VINCENT VAN GOGH
 RUE DU VERDIER
 LE VERDIER

IMPASSE LE VERGER
 LOTISSEMENT LE VERGER
 CHEMIN DE LA VIALETTE
 RUE DE LA VIALETTE
 LA VIALETTE
 PLACE DE LA VILLE VIEILLE
 RUE DE LA VILLE VIEILLE
 LA VILLE VIEILLE
 RUE LOUISE WEISS
 LES ZAGADIES



Janvier	Février	Mars	Avril
L M M J V S D	L M M J V S D	L M M J V S D	L M M J V S D
1 2 3 4 5 6 7	1 2 3 4	1 2 3	1 2 3 4 5 6 7
8 9 10 11 12 13 14	5 6 7 8 9 10 11	4 5 6 7 8 9 10	8 9 10 11 12 13 14
15 16 17 18 19 20 21	12 13 14 15 16 17 18	11 12 13 14 15 16 17	15 16 17 18 19 20 21
22 23 24 25 26 27 28	19 20 21 22 23 24 25	18 19 20 21 22 23 24	22 23 24 25 26 27 28
29 30 31	26 27 28 29	25 26 27 28 29 30 31	29 30
Mai	Jun	Juillet	Août
L M M J V S D	L M M J V S D	L M M J V S D	L M M J V S D
1 2 3 4 5	1 2	1 2 3 4 5 6 7	1 2 3 4
6 7 8 9 10 11 12	3 4 5 6 7 8 9	8 9 10 11 12 13 14	5 6 7 8 9 10 11
13 14 15 16 17 18 19	10 11 12 13 14 15 16	15 16 17 18 19 20 21	12 13 14 15 16 17 18
20 21 22 23 24 25 26	17 18 19 20 21 22 23	22 23 24 25 26 27 28	19 20 21 22 23 24 25
27 28 29 30 31	24 25 26 27 28 29 30	29 30 31	26 27 28 29 30 31
Septembre	Octobre	Novembre	Décembre
L M M J V S D	L M M J V S D	L M M J V S D	L M M J V S D
1	1 2 3 4 5 6	1 2 3	1
2 3 4 5 6 7 8	7 8 9 10 11 12 13	4 5 6 7 8 9 10	2 3 4 5 6 7 8
9 10 11 12 13 14 15	14 15 16 17 18 19 20	11 12 13 14 15 16 17	9 10 11 12 13 14 15
16 17 18 19 20 21 22	21 22 23 24 25 26 27	18 19 20 21 22 23 24	16 17 18 19 20 21 22
23 24 25 26 27 28 29	28 29 30 31	25 26 27 28 29 30	23 24 25 26 27 28 29
30			30 31

JOURS FÉRIÉS - pas de collecte CITE@

Un doute, une question ? Un bac trop petit, trop grand ou abîmé ? Besoin d'un composteur ?
 Contactez le service Gestion des déchets :
 05 63 76 06 07 ou collecte.selective@grand-albigeois.fr

Marssac secteur 2

- | | | |
|-----------------------|---------------------------|---------------------------|
| RUE BARRET | LOTISSEMENT LA SOURCE | RUE OCÉANE |
| LOTISSEMENT BEAU SITE | ROUTE DE LAGRAVE | RUE DU PASTEL |
| RUE BERNISSARD | LASBORDES | LOTISSEMENT LES PEYRAGUES |
| BERNISSARD | LE BUC | RUE DES PEYRAGUES |
| IMPASSE DE BERNISSARD | LE MEYRE | PERELLE |
| RUE DES CAMÉLIAS | RUE LES LIZES | CHEMIN DES PEUPLIERS |
| RUE DU CLOS PROVENÇAL | RÉSIDENCE LES LIZES | RUE DE PLAISANCE |
| RUE DES COQUELICOTS | LOTISSEMENT LES LIZES | RUE DES ROSIERS |
| DURESTAT | LES LIZES | RUE DU ROUGE |
| ALLÉE DE L'ÉTANG | RUE DES LILAS | RUE SAINT-MARTIN |
| RUE DE FLORENTIN | IMPASSE DE L'ORÉE DU BOIS | LOTISSEMENT SAINT-MARTIN |
| IMPASSE FLORENTIN | MARSSAC SUD | SAMBAIU |
| IMPASSE DE GRANOULES | RUE DU MEYRE | SOUCANE |
| GRANOULES | CHEMIN DU MEYRE | TOURTIGNAC |
| ROUTE DE GRAULHET | RUE DU MIDI | RUE DES TRINCADES |
| RUE J B CHARCOT | RUE DES MIMOSAS | LES TRINCADES |
| ALLÉE JULES VERNE | RUE DES MYOSOTIS | RUE DES TROIS PILIERS |
| IMPASSE JULES VERNE | RUE NEUVE | TROIS PILIERS |
| LA PRADE | RUE OCCITANE | RUE DES ZAGADIES |
| CHEMIN DE LA SOUCANE | | |



Café-Concert Mélodie'nSol

**Café-Concert Mélodie'nSol
samedi 27 avril 2024 à 20h30
salle polyvalente de Marssac**

Les répétitions s'enchaînent, le programme s'enjolie et notre motivation va croissant suivant notre devise «Chanter pour un public est pour nous donner un espace de joie et de paix !»

Au programme de la soirée :

ELK RIVER un groupe composé de guitaristes, violonistes, percussionniste, intervention de mandoline, banjo ou harmonica, chanteuses et chanteurs. Leur répertoire est principalement Old time, traditionnel nord-américain, surtout du sud des Appalaches et du sud-ouest, un peu de la Louisiane, avec aussi quelques airs irlandais qu'on retrouve parfois dans l'old time music. Essentiellement des airs de danse mais aussi des ballades...

Suivi ensuite par la chorale Mélodie'nSol de Marssac, avec Luc Antoons à la direction de 40 choristes seront présents sur scène avec des nouveautés, des solos, des duos, des chansons françaises. L'humour, l'esprit et la poésie seront présents.

Nous aurons le plaisir d'être accompagnés sur certaines chansons par le groupe ELK RIVER, ainsi qu'un petit chœur d'enfants qui viendra agrémenter la musique de leurs jeunes voix.

Sur place : possibilité de se restaurer à partir de 19h30 le spectacle commençant à 20h30. Une restauration simple autour de charcuterie, fromage et gâteaux maisons, accompagnée de jus de fruit, bière ou vin, le tout à petit prix.

Entrée gratuite !

Venez nombreux, nous vous attendons !

Pour tous renseignements 06 16 17 54 27.

Pas de réservation



Fête du livre de jeunesse : une autrice à Marssac



Dans le cadre de la Fête du livre jeunesse d'Albi qui se déroulera du 2 au 6 avril 2024, venez rencontrer **Maria Jalibert**, auteure jeunesse qui vous fera découvrir son univers et ses albums jeunesse, **au niveau de la desserte du mediabus - parking de la mairie le mardi 2 avril à partir de 16h30**. Tout public à partir de 5 ans. La rencontre sera suivie d'une séance de dédicace avec la Librairie les Petits Vagabonds à partir de 16h30.

Après avoir passé son enfance entre la bibliothèque et le ciné-club, Maria entre à l'école des Beaux Arts de Toulouse où elle apprend à peindre, à dessiner et photographier. C'est en rangeant la chambre de ses enfants pour la centième fois qu'elle a l'idée d'utiliser leurs jouets pour créer un album. Bric-à-Brac voit le jour en 2013 et sera suivi d'autres albums remplis de jouets. Depuis, c'est l'atelier de Maria qui est devenu un véritable bric-à-brac dans lequel elle continue néanmoins à créer, à découper, à photographier pour ses projets d'albums, d'illustrations, d'expositions ou d'affiches. Parfois, avec son panier rempli de jouets, elle sort de sa caverne multicolore et rencontre les enfants dans les écoles.



Le Budget Participatif Tarnais est de retour !

Et vous, que feriez-vous, avec 1 000 000 € pour Le Tarn ?



Qui peut déposer un projet pour le Tarn ?

Tout citoyen de plus de 16 ans ou étudiant dans le Tarn et les associations à but non lucratif peuvent déposer un projet. **Celui-ci doit être déposé entre le 8 janvier et le 14 avril 2024.**

Quel type de projet peut-on déposer ?

Les projets doivent entrer dans un ou plusieurs champs d'action du Département du Tarn :

- ✓ Solidarité ✓ Personnes âgées ✓ Handicap
- ✓ Education et jeunesse ✓ Citoyenneté ✓ Sport
- ✓ Développement durable et cadre de vie
- ✓ Tourisme et loisirs ✓ Culture ✓ Numérique
- ✓ Mobilités alternatives ✓ Proximité et accessibilité du service public pour tous.

Pour cette 3^{ème} édition une nouvelle catégorie a été créée «Tarn, terre de jeux 2024» incluant au moins un projet parasport.

Les projets doivent avoir une portée collective, et doivent concerner des dépenses d'investissement et ne pas engendrer des dépenses de fonctionnement qui ne pourraient pas être assumées par la suite.

Où doit-on déposer les projets ?

Ils doivent être déposés uniquement en ligne sur le site : budgetparticipatif.tarn.fr

Du 15 avril au 13 octobre analyse et instruction

Durant cette période, les services du Département analyseront la recevabilité de chaque projet.

L'objectif : être conforme au règlement. Les services du Département ne jugeront pas de l'opportunité du projet. Il n'y a pas de mauvaise idée ! Si des pièces constitutives du dossier sont manquantes, elles seront alors demandées. Des échanges réguliers pourront avoir lieu lors de cette phase.

Quand et comment les tarnais pourront voter pour leurs projets préférés ?

Du 14 octobre au 17 novembre 2024 minuit, tous les tarnais résidants et étudiants, à partir de 16 ans, sans condition de nationalité, pourront voter pour leur 5 projets préférés, sur le site du Budget Participatif Tarnais : budgetparticipatif.tarn.fr

Combien de projets seront financés par le Département ?

En tout, 33 projets tarnais seront financés par le Département. 1 projet par canton, 2 au niveau de l'échelon départemental, 3 dédiés aux jeunes de 16 à 25 ans et 5 dans la nouvelle catégorie intitulée «Tarn, Terre de jeux 2024» incluant au moins un projet parasport.

Quand seront annoncés les projets gagnants ?

Ce sera le 26 novembre 2024 !

Source : Atouts Tarn N°46



Retrouvez votre Marssac Info

TOUT EN COULEUR

sur : www.marssac-sur-tarn.fr

En collaboration avec le
CENTRE CHORÉGRAPHIQUE DUOLAB
30 & 31 MARS 2024

4 PROFESSEURS
DE LA NEODANCE ACADEMY
(PARIS)

- NATHALIE LUCAS
- JUSTINE UNZEL
- MANON BOUQUET
- AURELIE GUIBOUT

8 COURS
FORFAIT UNIQUE :
150€

CONCOURS
VOUS ÊTES AMATEURS OU SEMI-PRO EN DANSE ?
VENEZ PARTICIPER AU CONCOURS LE
SAMEDI 30 MARS À LA MAISON DE LA MUSIQUE À CAP DÉCOUVERTE (81450 LE GARRIC)

LIEU DU STAGE :
Salle polyvalente, Rue Tonimarié
81150 MARSSAC-SUR-TARN
(10 minutes de Toulonnet)

RENSEIGNEMENTS & INSCRIPTIONS :
www.neodanceacademy.com

@centre_choreographique_duolab
@neodance_community
@neodance_academy

RENSEIGNEMENTS & INSCRIPTIONS :
www.neodancecontest.com

Depuis la reprise des cours suivant les vacances d'hiver, toute l'équipe de DuolaB continue à travailler sur l'organisation de notre plus gros évènement de l'année : le Néodance Tour.

Le week-end du 30 et 31 mars, nous aurons, en effet, le plaisir d'accueillir le Néodance Tour 2024: un stage de danse à grande échelle sur le week-end tout entier à la salle polyvalente de Marsrac !

- 4 professeurs renommées de l'école de danse professionnelle parisienne, la Néodance Academy : Nathalie Lucas, Justine Unzel, Manon Bouquet et Aurélie Guibout.
- 8 cours mêlant les styles : modern'jazz, street jazz, lyrical, contemporain, moderne.
- 1 forfait unique donnant accès à tous les cours du week-end !

Tu es curieux.se, passionné.e, tu as envie d'enrichir ta danse et de te challenger auprès de ces 4 professeurs de renom ? Cet évènement est fait pour toi ! Il ne reste plus que quelques jours pour s'inscrire !

Toutes les modalités d'inscriptions sont à retrouver sur nos réseaux sociaux ou sur le site de la Neodance Academy : www.neodanceacademy.com dans la rubrique «stages».

Mais ce n'est pas tout !

Pour la première fois, le Neodance Tour s'accompagne du Néodance Contest : concours pour danseurs amateurs et semi-professionnels qui se déroulera

le samedi 30 mars après le stage, à la Maison de la Musique de Cap'Découverte.

Que ce soit en solo, en duo, en groupe, tous les talents sont les bienvenus! Les candidats seront jugés sur la technique et l'artistique par nos 4 professeurs du stage !

Là aussi, il ne reste que quelques petits jours pour s'inscrire : retrouvez le règlement et inscriptions sur le site : www.neodancecontest.com.

Nous sommes très heureux.es de cette collaboration qui offre aux danseurs du Tarn et de la région un accès à la pédagogie de ces grandes personnalités du monde de la danse et sommes très fier.es que cet évènement se déroule à Marsrac.

Vous pouvez retrouver toutes les actualités du Centre sur les réseaux sociaux et sur notre site internet : www.duolab-tempsdanse.fr.



HANDBALL LOISIRS DE MARSSAC

Hand ON RECRUTE !

GARÇONS, FILLES, JEUNES & MOINS JEUNES

Venez vous essayer au Hand
tous les mercredis de 20h à 22h au Gymnase de Marssac
Bonne humeur assurée !



MARSSATTACK HANDBALL CLUB
Contact : 06 07 46 31 22

Le mercredi soir de 20h à 22h... c'est handball au sein de la salle flambant neuve du complexe sportif de Marssac-sur-Tarn.

Cette équipe loisir composée d'hommes et de femmes adultes de tout âge se rejoignent tous les mercredis pour pratiquer leur passion et se défouler en toute convivialité ou chacun s'investit selon ses propres capacités. Ce qui compte ici : la bienveillance

MarssAttack Handball Club Loisirs n'attend que vous !

et le respect du niveau de chacun des membres, afin de faire progresser tout le monde!

Cohésion, esprit d'équipe, partage de bons moments sont les maîtres mots de MarssAttack. C'est avec cet enthousiasme que le club organise régulièrement des rencontres contre les autres clubs loisirs de Hand du département, le tout se terminant toujours par une bonne réception en mode auberge espagnole faisant office de troisième mi-temps.

Notre club en constante évolution vous offre la possibilité de vous dépenser, dans une bonne ambiance, tout en perfectionnant votre maîtrise du handball dans les règles de l'art au contact de notre équipe.

Car un Karabatic ou une Pineau sommeille déjà en vous, nous vous invitons à rejoindre notre effectif dès maintenant en prévision de la rentrée prochaine.

N'hésitez pas ! La seule crainte est de passer de super moments.

Car au final nous sommes ensemble pour faire du handball, mais avant tout nous faisons du handball pour être ensemble !

(Licence à prix réduit car saison entamée).

Contact 06 07 46 31 22

A vos agendas

Dimanche 10 mars

Loto des amis de l'école - 14h30 - Salle polyvalente

Samedi 16 mars

Les assiettes musicales - 19h30 - salle polyvalente
Organisation association Tempo Harmonie

Dimanche 17 mars

Cérémonie du cessez le feu en Algérie - Rendez-vous au monument aux morts à 11h30

Samedi 23 mars

Concert CROSSROAD 88 - 20h - Salle polyvalente
Organisation Comité des fêtes

Lundi 1^{er} avril

Grande chasse aux œufs de Pâques gratuite
10h à 12h - Organisation Comité des fêtes

Vendredi 5 avril

Randonnée nocturne Balade des lucioles - RDV salle des fêtes de Lagrave à partir de 19h - Organisation Rive du Tarn Running

Samedi 6 avril

Thé dansant gratuit - 14h à 17h - salle polyvalente
Organisation : Mairie (CCAS)

Samedi 27 avril

Café-Concert - salle polyvalente
Organisation Chorale Mélodie n'Sol

Samedi 1^{er} juin

Troupe «Les 2 chanteurs» - salle de l'ancienne cantine - repas et soirée dansante - 19h30
Organisation Comité des fêtes

Samedi 8 et dimanche 9 juin

Spectacle «les 10 ans des Planches» - salle polyvalente - Organisation association Les Planches

Dimanche 9 juin

Elections européennes



**Suivez-nous
sur facebook :
Marssac sur Tarn**



Concert gratuit !

Le samedi 23 mars, à partir de 20h, la salle polyvalente de Marssac vibrera au son du rock des années 60, 70, 80 et 90 en compagnie du groupe Crossroad88.

Venez déguster les bières artisanales de la brasserie Marssacoise «Que D'ALE» et celles de La Berlué. L'entrée est libre.

Crossroad 88 est un groupe de reprises des standards du Rock des années 60 et 70, jusqu'à nos jours. Il vous propose un voyage au cœur du rock, en parcourant les plus grands tubes et moments musicaux de cette période. L'objectif de la formation est de retrouver l'essence de chaque morceau et sa puissance, le tout interprété avec la voix unique de Marianne. Leur spectacle dure plus de deux heures chargées de rythmes, de riffs et de bonne humeur.

Avec des titres entraînants comme le twist, le rock ou le madison, ou encore des morceaux plus lents pour l'apéro, Crossroad 88 saura accompagner tous les instants de votre soirée et s'adapter à vos demandes. Depuis leur création, le groupe enrichit constamment son répertoire avec de nouveaux morceaux et de nouveaux artistes, offrant ainsi une palette musicale toujours plus large. Leur composition, avec deux guitares, un piano, une basse et une batterie, est un atout pour offrir un son fidèle aux groupes de légende que Crossroad 88 interprète.

Invitation

Un thé dansant pour fêter le printemps



Samedi 6 avril de 14 h à 17h
animé par l'orchestre
de Florence Olivier
Salle polyvalente de Marssac
Entrée gratuite.

Pour cette première,
le Centre Communal d'Action Sociale
(CCAS) de la mairie de Marssac
a le plaisir de vous inviter à venir fêter le
printemps par un thé dansant.

Venez nombreux !

Votre article dans le prochain Marssac Info d'avril ?

à envoyer avant le 20 mars 2024
à communication@marssac-sur-tarn.fr

Pas de fichiers en PDF
Textes sous word
Photos en JPEG



Nouveau à Marssac

A partir du vendredi 5 avril

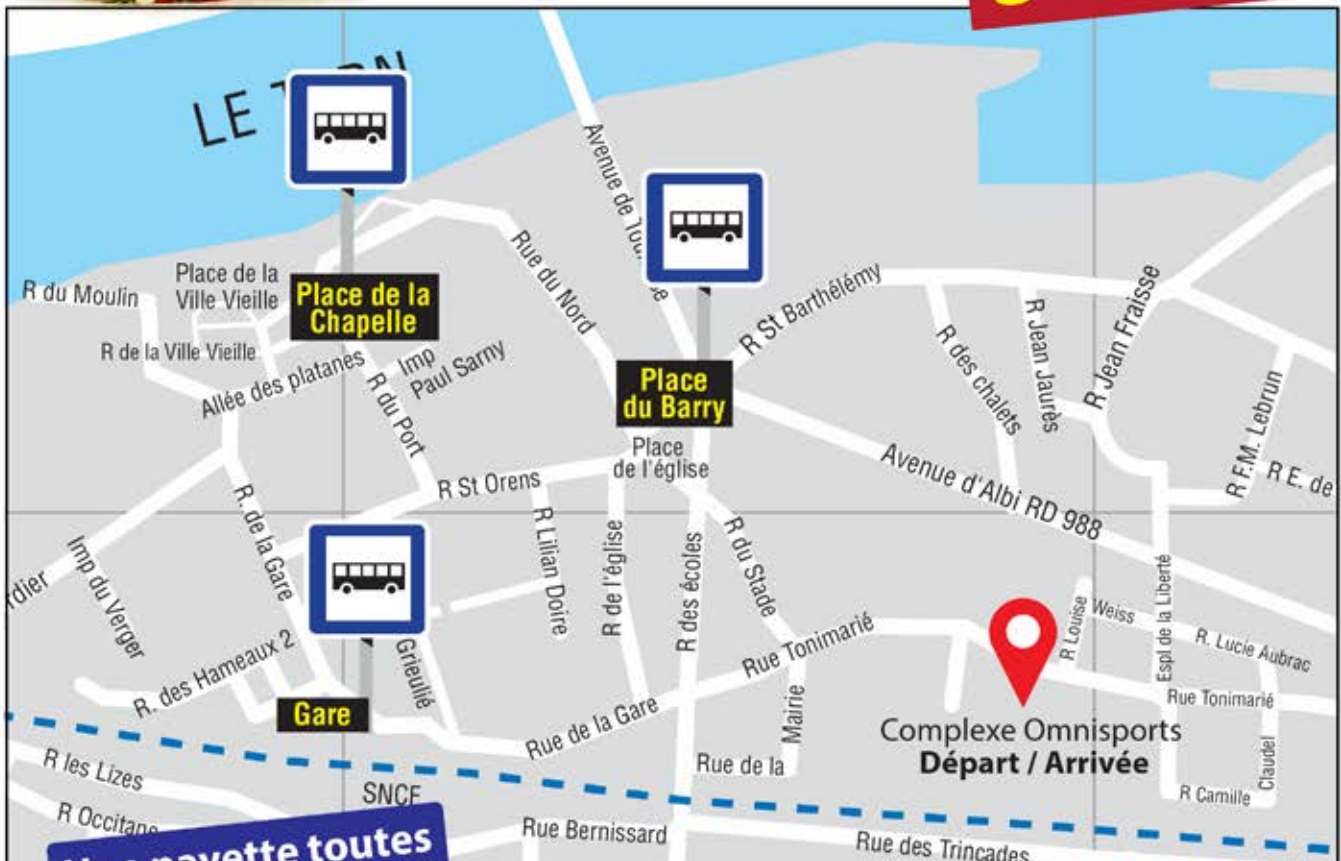
Prenez la navette pour faire votre marché

Pendant la durée des travaux de l'avenue de Toulouse, le marché du vendredi matin, place du Barry, a été déplacé sur le parking de la salle Omnisports.

Durant cette période la mairie met à disposition une navette gratuite du centre bourg au marché.



Navette gratuite



Une navette toutes les 30 mn de 8h30 à 12h30

Départ et arrivée

Parking du marché devant la salle omnisports

Arrêts

Place du Barry (devant la Caisse d'Épargne)

Place de la Chapelle

Gare de Marssac

Une période d'observation sera mise en place sur les 6 premières semaines afin d'estimer le taux de fréquentation de la navette et de vérifier l'intérêt de pérenniser ce nouveau service.

Mairie de Marssac

Tél 05 63 55 40 47 - www.marssac-sur-tarn.fr

Comité des Fêtes de MARSSAC

Saison 2024

Contact : cfmarsrac@gmail.com

samedi 23 mars



CROSSROAD 88
En concert à MARSSAC
20h00
Salle des Fêtes
REVIVEZ LE MEILLEUR DU ROCK
DES ANNÉES 60's 70's 80's 90's

Lundi 1er avril



Chasse aux Œufs
De 10h00 à 12h00
Gratuit

samedi 31 août



Place de la Chapelle
KARAOKE
A partir de
19h00

dimanche 1er septembre



VIDE GRENIER
Dans le vieux MARSSAC
De 8:00 à 18:00

samedi 21 septembre



Soirée Spéciale Année 80
Avec Loëtitia et Daniel
Repas animé avec spectacle
+ Soirée dansante
19h30
Cour de l'ancienne école
« la récréation »

Dimanche 13 octobre



Speed vide-Dressing
D'automne
8h00 – 13h00
Salle des Fêtes

jeudi 31 octobre



HAPPY HALLOWEEN
19h00
Danse parc
N. MONTAIS
Spectacle
Conte
Retraite aux flambeaux
Gratuit

Dimanche 3 mars



MARSSAC sur Tarn
Speed Vide-Dressing
Dimanche 3 mars
8h00 – 13h00
Salle des Fêtes
Contact : cfmarsrac@gmail.com
Comité des Fêtes de MARSSAC

samedi 1er juin



La troupe Les 2 Enchanteurs
Les 2 enchanteurs
19h30
Dans la cour de l'ancienne école
« la récréation »
Repas animé avec spectacle
soirée dansante

dimanche 24 novembre



SUPER LOTO DE NOËL

Cyclistes, quelques règles pour rouler en toute sécurité

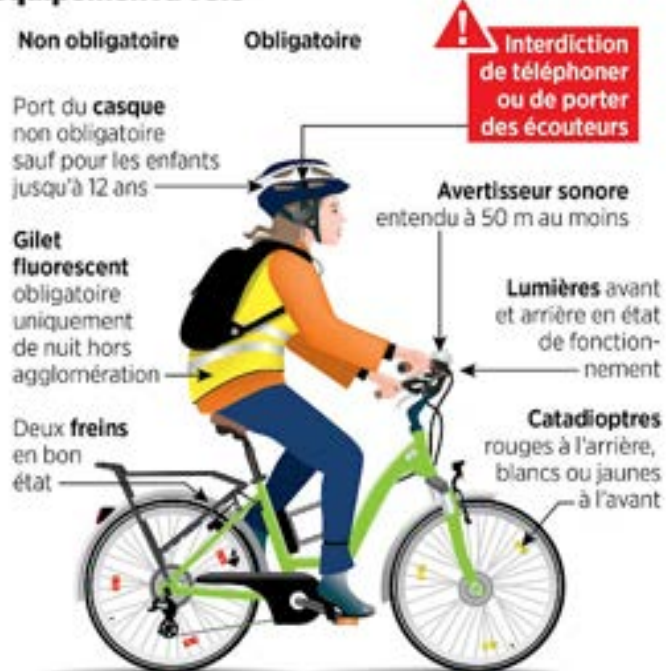
Nous sommes de plus en plus nombreux à choisir le vélo pour nous déplacer. Afin que ces trajets de loisirs ou du quotidien se fassent en toute sécurité, il y a quelques règles à connaître et à respecter.

Les équipements obligatoires pour le cycliste

Le casque est obligatoire pour le conducteur et le passager d'un cycle, s'ils sont âgés de moins de 12 ans. Au-dessus de cet âge, il reste fortement recommandé car il réduit de 70 % la gravité des blessures à la tête lors d'un accident. Ce casque doit être adapté à votre tête et attaché. Après un choc, remplacez-le, même si aucun dommage n'est visible.

Le port d'un gilet rétro-réfléchissant est obligatoire pour le cycliste, et son éventuel passager, hors agglomération, la nuit, ou lorsque la visibilité est insuffisante.

L'équipement à vélo



SOURCE : SECURITE-ROUTIERE.GOUV.FR

Les équipements obligatoires pour le vélo

Deux freins, avant et arrière, en état de fonctionnement.

Les éclairages obligatoires pour voir et être vus !

Des dispositifs rétro-réfléchissants de couleur rouge à l'arrière, de couleur blanche ou jaune à l'avant, de couleur orange sur les côtés et sur les pédales doivent être présents sur le vélo.

Des feux de position : l'un émettant une lumière jaune ou blanche à l'avant et une lumière rouge à

l'arrière. Avec une remorque dont la largeur dépasse 1,30 mètre, les dispositifs d'éclairage doivent être ajoutés à cette dernière.

Un avertisseur sonore pouvant être entendu à 50 mètres au moins.

Rester attentifs !

Il est interdit de porter à l'oreille des écouteurs, oreillettes ou casques audio. L'usage du téléphone tenu en main est également interdit.

Source : le Séquestre info février 2024

Numéros utiles

Mairie de Marssac	05 63 55 40 47
Gendarmerie	17
Samu	15
ou le 114 pour les sourds et malentendants	
Samu Social	115
Pompiers	18
Docteur : nuit, urgence et week end	3966
Pharmacie de garde : dimanche, jours fériés et urgences de nuit	3237
Enfance en danger	119
Femmes victimes de violences	3919
Harcèlement scolaire enfants parents	3020
Prévention du suicide	3114
EDF (service dépannage)	0810 33 30 81
Sécurité/Urgence Gaz GRDF	0800 47 33 33
Chenil Communautaire	05 63 38 38 24
Déchèterie de Ranteil	05 63 38 59 80
Déchèterie de Gaillaguès	05 63 46 20 98
Alcooliques anonymes	05 63 35 66 17
Alzheimer Info	0811 112 112

Coronavirus Covid-19	0 800 130 000
Cancer Info Service	0810 810 821
Croix Rouge Ecoute	0800 858 858
Dons d'organes et de moelle osseuse	0800 20 22 24
Drogues Info Service	0800 23 13 13
Ecoute Alcool	0811 91 30 30
Ecoute Cannabis	0811 91 20 20
Ecoute Handicap moteur	0800 500 597
Ecoute Infos Sclérose en plaques	0800 854 976
Enfance et Partage	0800 05 12 34
Protection et Assistance aux personnes âgées	0800 020 528
Sida Info Service	0800 840 800
SOS Amitié	05 63 54 20 20
SOS Enfants disparus	0810 012 014
Suicide Ecoute	01 43 39 40 00
Tabac Info Service	0825 309 310
Violence Conjugale Femmes	01 40 33 80 60
Viols Femmes Informations	0800 05 95 95
Allo Enfance maltraitée	0800 559 557

Le tennis de Marssac poursuit sa progression



En cathare (départemental), les équipes engagées ont souffert cette année, mais n'ont pas plié.

Dans des poules relevées, les gars de la 1, en division 2, ont enchaîné des matchs de qualité (photo du déplacement à Graulhet) avec d'excellentes performances notamment contre le Séquestre où un match nul 3/3 n'a pas récompensé les excellentes prestations individuelles de Théau, Jeje, Seb et François. Quant aux autres, Teddy, Seb, Nico P, Pat A, ils ont réalisé de gros matchs préparant ainsi le Régional.

Idem pour l'équipe 2 (en division 3) qui, lors de son derby contre le futur vainqueur de l'épreuve (Lagrave), a fait un bon match nul. Les déplacements difficiles à Roquecourbe, Sémalens (futur finaliste) et Sorrèze ont été des journées mémorables pour Capitaine Damien, Jano, Stef, Daniel, Guillaume, Lucas, Jean, Nico et Sylvain..

On retiendra aussi que l'école des grands du vendredi a produit ses effets, car deux joueurs débutants sont passés du loisir à la compétition et ont marqué ainsi une belle progression.

L'expérience sera renouvelée en Régional où certains déplacements jusqu'à Figeac sont redoutés mais une fois de plus, les 7 matchs annoncés seront des moments de dépassement individuel et collectif (les matchs se jouent sur des formats de 4 simples et un double).

Quant aux filles, vainqueurs l'an passé, nos girls devaient se passer de leur capitaine Marie. S (cause blessure) mais, là aussi, les matchs dans une poule difficile ont donné lieu à de belles rencontres.

Merci donc à Marie L, Nat, Stephanie, Séverine, Virginie qui n'ont pas démérité et à la nouvelle capitaine, Marie P, qui a dû parfois enchaîner simple et double, ce qui est une très belle performance.

Contact 06 24 38 81 80

Si vous voulez vous lancer, il suffit de nous envoyer votre adresse mail. Nous vous ferons parvenir le livret d'accueil, puis nous échangerons clé contre 65 euros (individuel) ou 90 euros en couple.

A Noter : vous pouvez d'ores et déjà préinscrire votre enfant à la future école du tennis qui débutera en septembre.



Retrouvez votre Marssac Info

TOUT EN COULEUR

sur : www.marssac-sur-tarn.fr

Les Rives du Tarn Running organise

LA BALADE DES LUCIOLES

RANDONNEE NOCTURNE

10 ET 14 KMS

VENDREDI 05 AVRIL 2024
LAGRAVE 81150

LAMPE OBLIGATOIRE

RDV SALLE DES FETES DE LAGRAVE 81150

INSCRIPTION A PARTIR DE 19H
DEPART DE LA RANDO A 20H

6€

TOMBOLA

APRES L'EFFORT PETITE COLLATION

Plus d'infos
www.facebook.com /rivesdutarnrunning
Alain 0674521540

Balade des lucioles

Les Rives du Tarn Running organisent leur traditionnelle randonnée nocturne le vendredi 5 avril prochain.

Deux circuits au choix : 10 ou 14 km au départ de la salle des fêtes de Lagrave à 20h.

Ouverture des inscriptions à partir 19h. Attention ne soyez pas en retard ! En 2023, près de 500 personnes sont venues arpenter la campagne lagravoise à la lueur des frontales.

Vous trouverez un ravitaillement à mi parcours et une collation festive à l'arrivée.

De nombreux lots sont à gagner lors du tirage au sort de la tombola.

Pour tout renseignement : Alain 06 74 52 15 40
www.facebook.com/rivesdutarnrunning



Suivez-nous
sur facebook :
Marssac sur Tarn

Tennis : Marssac, champion du Tarn en double une fois de plus !

Les victoires de petits clubs en Tennis sont rares et pourtant c'est bien la deuxième fois qu'une paire de double du club MFATC (Marssac Florentin Aussac Tennis Club) triomphe. Dix ans auparavant, c'était la paire de Florentinois Rafa Bugarel - Jean Michel Vaissières qui avait gagné d'abord en départemental puis carrément en régional.

Cette année, le 6 février, alors que la compétition avait regroupé près de 130 équipes, dans la catégorie 4ème série, le double marssacois Sébastien Jullien et Sylvain Pouillard est venu à bout, en finale, des anciens champions du Tarn, à savoir les Lautrécois P.Pagoto et F. Place.

Ainsi, les Marssacois n'ont pas tremblé face aux favoris. Devant un groupe de supporters chaleureux, la paire marssacoise a affiché un tennis clinique, alternant les coups gagnants et les volées fracassantes pour un score de 6/2 -6/3 sans appel. Cette belle soirée s'est soldée par le verre de l'amitié et les félicitations des conseillers municipaux T.Mallé, J. Guihem et P. Mazurier, très heureux des échanges spectaculaires et de la progression du club.



L'aventure n'est pas terminée puisque le samedi 23 mars, nos nouveaux champions tarnais défilèrent les autres vainqueurs départementaux et si l'histoire est belle et se répète parfois, on peut espérer qu'ils nous rapportent la grande coupe de champion d'Occitanie.



Marssacoise, Marssacois durant la durée des travaux

de janvier 2024 à février 2025

**Vos commerces sont
ouverts et vous accueillent
aux horaires habituels.**

Ne les oubliez-pas !

**Stationnement
facilité
pendant toute
la durée des
travaux**

La circulation est fluide en dehors des heures de pointe du matin et de la fin de la journée

J'aime mon
commerce de proximité
Je le soutiens !

M
marssac

