

Ville du **CROISIC**

MAGAZINE
D'INFORMATIONS
MUNICIPALES

#62

OCTOBRE
2024



www.lecroisic.fr  



CULTURE

PROGRAMMATION
2024/2025



SANTÉ

CONSTRUCTION
D'UN EHPAD

SOMMAIRE | OCTOBRE 2024



5 | SALLE JEANNE D'ARC 2024 / 2025



30 | NOUVEL EHPAD EN 2026



48 | MICRO-CRÈCHE « LES MOUSSAILLONS »

3 ÉDITO

5 CULTURE

Saison culturelle, salle Jeanne d'Arc
18^e festival du film du Croisic
Offenbach en folie

24 ENVIRONNEMENT

Un « spot » de biodiversité
Atlas de la biodiversité communale

28 LOGEMENT

Résidence du Pré Joli, 22 logements

30 SANTÉ

Les Embruns: nouvel établissement
d'hébergement pour personnes âgées

33 URBANISME

Un nouveau règlement local de publicité

34 SPORT

Retour du marathon de la Côte d'Amour

38 SOCIAL

Les services du CCAS

40 RENTRÉE

« Je préfère manger à la cantine »
Rentrée 2024-2025

48 JEUNESSE

La micro-crèche « Les Moussailons »
Une journée à la micro-crèche

52 RÉTRO

58 HOMMAGE

Christian Cabellic: passeur de mémoire

60 AGENDA

62 TRIBUNES

IMPRIMERIE Corlet Imprimeur

DIRECTRICE DE LA PUBLICATION Michèle Quillard, maire du Croisic.

RÉDACTEURS Joëlle Meunier, William Nocus, Laurent Delpire. MAQUETTE Delphine Chateau, William Nocus.

5100 tirages - octobre 2024

© Toutes reproductions d'articles ou photos sont soumises à autorisation municipale



Vincent Raphalen, assistant temporaire de police municipale en saison estivale, Morgane Bihoré, assistante temporaire de police municipale en saison estivale, Frantz Klitsch, gardien brigadier, Matthieu Charbonneau, éco-garde, Philippe Goslin, gardien brigadier, Fabrice Grall, chef de service principal 1^{re} classe, Fabrice Grondin, brigadier-chef principal et Benoit Bihoré, brigadier-chef principal.

UNE POLICE MUNICIPALE RENFORCÉE ET ARMÉE

Ces dernières années, les compétences octroyées aux agents de la police municipale ne cessent de s'accroître, au gré des textes législatifs. Sur le terrain, la population requiert la présence de policiers municipaux pour exercer des missions jusque-là dévolues à leurs homologues nationaux. Ces missions augmentent les risques des agents puisqu'ils interviennent sur de nombreuses situations

conflictuelles voire délictuelles. Il en découle que les policiers municipaux sont désormais de facto en primo-intervenants dans la sécurité quotidienne des citoyens.

Les policiers municipaux sont, en cas d'intervention, distingués par les auteurs des faits, par leur apparence de représentants des forces de l'ordre, ne serait-ce que par leur uniforme qui impose l'autorité et la loi.

Il devient, de plus en plus souvent,

nécessaire d'adapter le temps et les missions à la réalité du terrain. Les créneaux horaires, et notamment débordant sur la nuit, exposent, parfois, les policiers municipaux à la violence. Pour exemple, ils sont en service lors de toutes manifestations, surtout en été, où des services de nuit sont désormais en place.

Malgré des missions prioritairement préventives, les agents sont souvent, dans le temps et l'es-

pace, les premiers sur site. Ces interventions parfois d'apparence anodine peuvent dégénérer en troubles importants mettant en péril leur intégrité physique, voire celles des administrés que nous devons protéger.

Devant cette évolution incontestable, même si je le déplore, de la société, j'ai échangé avec les fonctionnaires du service et soutenu leur demande d'évolution vers une police municipale équipée de tous les moyens légaux pour exercer leurs missions en toute sécurité. En France, aujourd'hui, 60 % des policiers municipaux sont dotés d'une arme létale.

La ville du Croisic n'est pas insécure, loin s'en faut, mais je me dois d'être vigilante pour la sécurité des personnes et des biens et bien sûr celle de mes agents.

J'ai donc demandé à la directrice générale des services et au chef de la Police municipale d'établir un projet de service. Les élus et les représentants du personnel ont validé ce projet. Cette évolution est le fruit d'un travail collectif puisque l'ensemble des agents a participé à son élaboration.

Le maire est l'autorité de police administrative au nom de la commune. Il possède des pouvoirs de police générale lui permettant de mener des missions de sécurité publique, tranquillité publique et salubrité publique. J'ai validé le recrutement de deux agents et le renforcement de l'armement de

notre police municipale. Ne croyez pas que le port d'arme létale est anodin. C'est un moyen de dissuasion. Avant d'obtenir l'agrément préfectoral, les agents ont suivi, une formation poussée, sanctionnés par un examen où le volet psychologique est pris en compte. Ils ont été brillamment reçus. Je rappelle que l'utilisation d'armes létales ou non, s'effectue dans un cadre très strict. C'est une sécurité supplémentaire pour eux.

J'assume donc complètement ce choix, suivie sur cette voie par le conseil municipal et les représentants du personnel. 📌



EN BREF

Le service de la police municipale

- ▶ 5 agents de police municipale
- ▶ 1 agent éco-garde
- ▶ 2 assistants temporaires de police municipale en saison estivale

Armement (5 agents de police municipale)

- ▶ Gilets pare-balles
- ▶ Caméras piétons
- ▶ Bâtons de défense
- ▶ Générateur d'aérosols incapacitants ou lacrymogènes
- ▶ Pistolet à impulsion électrique
- ▶ Pistolets semi-automatiques



ZOOM SUR

Bienvenue aux nouveaux arrivants : vendredi 15 novembre 2024

Vous avez récemment choisi de vivre au Croisic, nous nous réjouissons de vous y accueillir. Nous ne doutons pas que les raisons qui ont motivé votre choix sont les mêmes qui animent nos propositions pour que Le Croisic soit et demeure une ville où il fait bon vivre.

Ainsi, la Ville du Croisic invite tous nouveaux arrivants à participer à une cérémonie d'accueil, organisée le vendredi 15 novembre, à la salle Jeanne d'Arc par la Ville du Croisic et l'association Accueil des villes françaises (AVF). Vous pouvez vous inscrire soit en vous rendant directement à l'accueil de l'hôtel de ville soit par mail à e.robert@lecroisic.fr en renseignant votre nom, prénom, adresse postale, adresse mail, numéro de téléphone, date d'arrivée sur la commune, ville ou pays de provenance.



SAISON
2024
2025

VILLE DU CROISIC

SAISON culturelle

SALLE JEANNE D'ARC

THÉÂTRE **DANSE** MUSIQUE
CONFÉRENCES SPECTACLES

SALLE JEANNE D'ARC

programmation saison 2024-2025

Au fil des saisons, les choix artistiques recueillent davantage votre adhésion et je ne peux que m'en réjouir. Sur la saison précédente et ses 13 spectacles proposés, nous affichons 82 % de remplissage dont 6 dates à guichet fermé.

Une fidélité s'est créée entre vous et notre salle Jeanne d'Arc. Vous revenez toujours plus nombreux et cette reconnaissance nous touche énormément.

Construire une programmation

culturelle est une gageure, nous partons à la découverte de nouvelles compagnies, d'artistes, nous avançons pas à pas, avec moult interrogations sur nos choix, nous prenons en compte l'avis des spectateurs, leurs demandes... Mais ce qui nous guide, c'est que nous gardions à l'esprit que rien n'est jamais acquis.

Pour 2024-2025, ce sont 12 spectacles pour 15 représentations, 4 d'humour, 7 séances de théâtre

(théâtre amateur et professionnel), 2 concerts, 1 illusionniste et 1 séance jeune public. Mais aussi plusieurs têtes d'affiche: Philippe Lellouche et Caroline Vigneaux dans leur seul en scène, ou bien la Grande Sophie pour un concert. Nos objectifs sont toujours les mêmes: de la qualité, de la diversité et surtout de la bonne humeur. La saison est prête, elle n'attend plus que vous!

[Michèle Quellard, maire du Croisic](#)

// PARODIE MUSICALE



Photographie © Michel Adam



Durée: 1h20
20h30

[IN]CERTAIN REGARD

par les frères Jacquard

Dans une scénographie minimaliste mais néanmoins fonctionnelle, ils nous proposent une conférence musicale et pédagogique autour de la musique dite de « variétés », compagne fidèle de nos vies modernes.

Ouverture de la saison 2024-2025

GRATUIT sur réservation

// SEUL-EN-SCÈNE



Photographie © Studio Arthur



20h30

STAND ALONE

par Philippe Lellouche

Un spectacle drôle et réconfortant sur la nostalgie heureuse où il aborde avec autodérision ses souvenirs d'enfance en famille, ses premiers émois amoureux, mais aussi ses névroses et ses coups de gueule, qu'il partage sans retenue avec un public conquis.

catégorie A **25 €** - Tarif plein **20 €** - Tarif réduit

// THÉÂTRE AMATEUR



Durée: 1h30

20h30 - 15h30

VENDREDI 13

Théâtre du Grand Traict

Jérôme et Christelle ont invité à dîner un couple d'amis. Patrick arrive seul, effondré. Il vient d'apprendre que l'avion qui ramenait sa femme à Paris s'est crashé en mer. Suspendu aux nouvelles avec le veuf potentiel, le couple apprend qu'il vient de gagner au super tirage du loto. Le mot d'ordre est dès lors « cache ta joie... ».

catégorie D **10 €** - Tarif plein **5 €** - Tarif réduit

// THÉÂTRE AMATEUR



Photographie © Jean-Claude Garnier



Durée: 2h00

20h30 - 15h30

UN AMOUR DE JEUNESSE

Théâtre Ad'Hoc

À trente ans, Antoine sans un sou en poche, s'est marié avec Maryse... Mais elle l'a quitté du jour au lendemain pour des missions humanitaires en Afrique. Trente ans plus tard, Antoine a fait fortune dans l'internet et vit avec Diane, une romancière d'origine aristocratique. Seul souci, il a complètement oublié Maryse, qui revient d'Afrique pour divorcer...

catégorie D **10 €** - Tarif plein **5 €** - Tarif réduit

// THÉÂTRE AMATEUR



Photographie © Jean-Claude Garnier



Durée: 2h00

20h30 - 15h30

UN COUPLE INQUIÉTANT

Théâtre Ad'Hoc

Un inconnu arrive pour faire un sondage d'opinion chez un couple dont le comportement se révèle vite étrange. Le mari est-il fou ? À moins que ce ne soit sa femme qui n'ait plus toute sa tête ? Mais, attention, c'est peut-être l'enquêteur qui leur joue la comédie ? Impossible de ne pas se demander, tout au long de l'intrigue, mais qui est qui ? Et qui veut quoi ?

catégorie D **10 €** - Tarif plein **5 €** - Tarif réduit

// SEULE-EN-SCÈNE



Photographie © Stéphane de Bourgies



Durée: 1h40

20h30

IN VERITAS

par Caroline Vigneaux

Caroline est pile à la moitié de sa vie. Elle a fini de grimper en haut de la montagne et elle admire la vue, avant d'entamer la redescente. Elle est à ce point d'équilibre où elle comprend encore les jeunes et déjà les vieux. Et elle est bien décidée à en profiter pour leur dire la vérité, toute la vérité, mais pas que la vérité... Sur quoi ?

catégorie A **25 €** - Tarif plein **20 €** - Tarif réduit

// SPECTACLE JEUNE PUBLIC



Photographie © E. Touron



Durée: 40 mins

18h00

TITI TOMBE, TITI TOMBE PAS

Titi joue en solitaire, concentré sur sa recherche permanente de l'équilibre parfait. De la plus petite brique de bois à la planche démesurée, Titi veut que ça tienne droit! Surgit alors l'explosive Nana qui va bousculer ce monde millimétré de sa fraîcheur maladroite...

Mêlant jeu de clown, échafaudages d'une extrême précision et poésie acrobatique, Titi et Nana apprivoisent leurs différences.

catégorie D **10 €** - Tarif plein **5 €** - Tarif réduit

// SEULE-EN-SCÈNE



Photographie © Lambert Davis

**20h30**

SEXE

par **Bérangère Kreif**

Bérangère Krief questionne avec humour notre consommation de la sexualité. Dans une société en pleine « sex-récession », elle apporte un nouvel éclairage et un regard sensible sur la place du plaisir dans notre éducation qui prône souvent plus la prévention que l'extase.

catégorie A **25 €** - Tarif plein **20 €** - Tarif réduit

//MUSIQUE



Photographie © Jules Faure

**20h30**

LA GRANDE SOPHIE

Ce spectacle hybride mis en scène par Johanna Boyé se chante et se lit. Il raconte le parcours d'une chanteuse qui revient sur les moments importants de sa carrière, ses 9 albums, ses chansons phares, ses rencontres, son enfance, les étapes de la vie, ses voyages, ses humeurs, l'envers du décor à travers l'évolution de la musique.

catégorie A **25 €** - Tarif plein **20 €** - Tarif réduit

// THÉÂTRE



Photographie © Jérémy Nebot



Durée: 1h20

20h30

SMILE

Comment Charlie est devenu Chaplin. C'est ce que raconte « Smile », pièce entièrement en noir et blanc, des décors aux costumes en passant par les maquillages. Nous sommes en 1910 dans un bar de Londres. Charlie a rendez-vous avec une jeune femme pour lui déclarer sa flamme. Et ce rendez-vous pourrait bien changer sa vie...

catégorie B **20 €** - Tarif plein **15 €** - Tarif réduit

// ILLUSION



Photographie © Ulysse Thevenon



Durée: 1h25

20h30

CONFIDENCES D'UN ILLUSIONNISTE

de Rémi Larrousse

Pour la première fois, le mentaliste et illusionniste Rémi Larrousse lève le voile sur les coulisses de sa discipline. En se livrant à quelques confidences sur la mécanique de la magie, il nous révèle les illusions qui guident nos vies: nos certitudes, notre attention, nos choix, nos souvenirs, autant d'occasions de se laisser leurrer par notre propre esprit.

catégorie B **20 €** - Tarif plein **15 €** - Tarif réduit

// MUSIQUE DU MONDE



Photographie © Margot Luciarte



Durée: 1h15

20h30

LABESS

C'est sur la route de l'exil que le groupe Labess rencontre son identité musicale. Plurielle, libre, vivante. Nourrie des racines algériennes et du vaste voyage de l'artiste Nedjim Bouizzoul. Labess ouvre une voie musicale singulière au-delà des frontières.

catégorie B **20 €** - Tarif plein **15 €** - Tarif réduit



BILLETTERIE - MODE D'EMPLOI

Ouverture de la billetterie depuis le 18 septembre 2024

Horaires d'ouverture de l'hôtel de ville;

- du lundi au jeudi: 8h30 - 12h00 et 13h15 - 17h30
- le vendredi: 8h30 - 12h00 et 13h15 - 16h00

Horaires d'ouverture de l'office de tourisme

- octobre à mars / du lundi au samedi, 10h00 - 12h00 et 14h00 à 17h30
- avril à juin / du lundi au samedi, 10h00 - 12h00 et 14h00 à 17h30, dimanches et jours fériés, 10h30 - 12h30 et 14h00 - 17h00

Mode de règlement

- par carte bancaire à l'hôtel de ville et à la salle Jeanne d'Arc (le soir du spectacle)
- par chèque à l'ordre du Trésor Public
- en espèces

BILLETTERIE EN LIGNE

Vous pouvez également réserver vos places de spectacles sur notre site de billetterie en ligne.

www.lecroisic.fr - Pages d'accueil > En un clic > Billetterie en ligne





FESTIVAL DU FILM DU CROISIC **« DE LA PAGE À L'IMAGE »** du 5 au 12 octobre 2024

Après l'écrivain Philippe Besson l'année dernière, c'est l'actrice Marianne Denicourt qui présidera le jury de cette 18^e édition du festival du film du Croisic

À l'heure où nous publions, tout le programme du festival n'est pas encore révélé, notamment les horaires et jours de projections des films, certains artistes qui n'ont toujours pas confirmé, etc. Néanmoins, cette 18^e édition promet d'être riche et intense.

5 FILMS EN COMPÉTITION

© 2023 CineFrance Studios - Madison Films



LE SYSTÈME VICTORIA

Drame de Sylvain Descloux, avec Damien Bonnard, Jeanne Balibar, Cédric Appietto.

Directeur de travaux, David est à la tête du chantier d'une grosse tour en construction à La Défense. Retards insurmontables, pressions incessantes et surmenage des équipes : il ne vit que dans l'urgence. Lorsqu'il croise le chemin de Victoria, ambitieuse DRH d'une multinationale, il est immédiatement séduit par son audace et sa liberté. Entre relation passionnelle et enjeux professionnels, David va se retrouver pris au piège d'un système qui le dépasse.

- Adapté du roman éponyme d'Éric Reinhardt.

© 2023 Camille Clément, 2024 - Ch'Fouki Productions - River Films - France 3 Cinéma - Cool Inhouse



LEURS ENFANTS APRÈS EUX

Drame de Ludovic & Zoran Boukherma, avec Paul Kircher, Angelina Woreth, Sayyid El Alami, Gilles Lellouche, Ludivine Sagnier.

Mostra de Venise 2024, Prix Marcello Mastroianni du meilleur espoir à Paul Kircher.

Août 1992. Une vallée perdue dans l'Est, des hauts fourneaux qui ne brûlent plus. Anthony, quatorze ans, s'ennuie ferme. Un après-midi de canicule au bord du lac, il rencontre Stéphanie. Le coup de foudre est tel que le soir même, il emprunte secrètement la moto de son père pour se rendre à une soirée où il espère la retrouver. Lorsque le lendemain matin, il s'aperçoit que la moto a disparu, sa vie bascule.

- D'après le roman éponyme de Nicolas Mathieu.

© 2020 Ex Nihilo - Les Compagnons du cinéma - Studiocanal - France 3 Cinéma



LA PLUS PRÉCIEUSE DES MARCHANDISES

Film d'animation / Drame historique de Michel Hazanavicius, avec les voix de Jean-Louis Trintignant, Dominique Blanc, Grégory Gadebois, Denis Podalydès.

Il était une fois, dans un grand bois, un pauvre bûcheron et une pauvre bûcheronne.

Le froid, la faim, la misère, et partout autour d'eux la guerre, leur rendaient la vie bien difficile.

Un jour, la pauvre bûcheronne recueille un bébé. Un bébé jeté d'un des nombreux trains qui traversent sans cesse leur bois. Protégé quoi qu'il en coûte, ce bébé, cette petite marchandise va bouleverser la vie de cette femme, de son mari et de tous ceux qui vont croiser son destin, jusqu'à l'homme qui l'a jeté du train. Leur histoire va révéler le pire comme le meilleur du cœur des hommes.

- Adapté du livre éponyme de Jean-Claude Grumbert.

© 2023 Les Compagnons du cinéma - France 3 Cinéma



C'EST LE MONDE À L'ENVERS !

Comédie dramatique de Nicolas Vanier, avec Michael Youn, Valérie Bonneton, Eric Elmosnino.

C'est la crise, tout s'arrête : plus d'eau, plus d'électricité, plus de réseau... Stanislas, homme d'affaires parisien, perd tout y compris sa fortune. Lui qui déteste la campagne est contraint de partir se réfugier avec sa femme et son fils dans une des exploitations agricoles qu'il avait acquise dans un but spéculatif. Mais à son arrivée, il se retrouve face à Patrick et sa famille, agriculteurs exploitants des lieux, qui n'ont pas l'intention de quitter la ferme... Dans cette atmosphère chaotique où tout est inversé, nos deux familles que tout oppose parviendront-elles à cohabiter pour survivre et peut-être reconstruire ensemble un nouveau monde ?

- Adapté du livre éponyme de Nicolas Vanier.



LE QUATRIÈME MUR

Drame de David Oelhoffen, avec Laurent Lafitte, Simon Abkarian, Manal Issa.

Liban, 1982. Pour respecter la promesse faite à un vieil ami, Georges se rend à Beyrouth pour un projet aussi utopique que risqué : mettre en scène Antigone afin de voler un moment de paix au cœur d'un conflit fratricide. Les personnages seront interprétés par des acteurs venant des différents camps politiques et religieux. Perdu dans une ville et un conflit qu'il ne connaît pas, Georges est guidé par Marwan. Mais la reprise des combats remet bientôt tout en question, et Georges, qui tombe amoureux d'Imane, va devoir faire face à la réalité de la guerre.

▪ Adapté du roman éponyme de Sorj Chalandon.



OUVERTURE DU FESTIVAL

Samedi 5 octobre à 18 h 30 au cinéma Le Hublot

Suivie du film *Le Panache* de Jennifer Devoldere, en présence d'une partie de l'équipe du film.



ZOOM SUR

1 minute 2 courts

4^e année de partenariat avec ce Festival de courts-métrages sur Instagram. Les 10 films de 1 minute chacun, primés en juin dernier seront projetés au Festival du Croisic pour concourir pour le Chabrol du meilleur court-métrage.

Tous projetés en présence des équipes à la salle Jeanne d'Arc.

Projection du court-métrage de « Des vagues »
Drame de Charles Grammare, avec Gabriel Gozlan-Hagendorf, Delphine Bronzi.



7 FILMS HORS COMPÉTITION

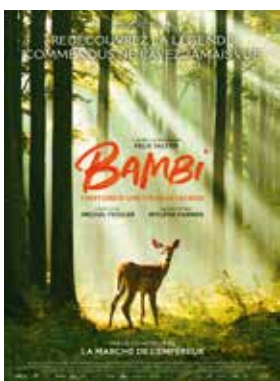


LE PANACHE

De Jennifer Devoldere, avec José Garcia, Aure Atika, Joachim Arseguel.

Colin, 14 ans, fait son entrée dans un nouveau collège et il flippe : comment s'en sortir quand, comme lui, on est bègue ? Sa rencontre avec Monsieur Devarseau, charismatique prof de français, va le pousser à affronter ses peurs et sortir de son isolement. Maintenant Colin a une bande de copains et un projet : monter sur scène pour jouer Cyrano devant toute l'école.

▪ Adapté de la pièce Dans la Peau de Cyrano de Nicolas Devort.



BAMBI

Aventures / Drame de Michel Fessler.

Le film raconte les aventures d'un jeune faon, entouré de sa mère et des animaux de la forêt : son ami le corbeau, le lapin, le raton-laveur... Il découvre le monde des arbres et leurs secrets. Chaque jour, sa mère l'éduque pour qu'il puisse grandir avec force. Mais l'automne arrivé, Bambi s'aventure en terrain découvert lorsque des chasseurs le séparent de sa mère à tout jamais. Dès lors, le jeune faon doit apprendre à vivre seul, heureusement il retrouve Faline son amie d'enfance.

Puis un grand et majestueux cerf, qui n'est autre que son père, va le retrouver et va l'aider à grandir. Bambi va alors prendre son destin en main.

▪ Adapté du livre « Bambi, l'histoire d'une vie dans les bois » de Felix Salten.



LE COMTE DE MONTE CRISTO

Drame historique de Matthieu Delaporte & Alexandre De la Patellière, avec Pierre Niney, Laurent Lafitte, Anaïs Demoustier, Julien De Saint-Jean, Anamaria Vartolomei, Bastien Bouillon.

Victime d'un complot, le jeune Edmond Dantès est arrêté le jour de son mariage pour un crime qu'il n'a pas commis. Après quatorze ans de détention au château d'If, il parvient à s'évader. Devenu immensément riche, il revient sous l'identité du comte de Monte-Cristo pour se venger des trois hommes qui l'ont trahi.

▪ Adapté du chef-d'œuvre d'Alexandre Dumas.



SUR UN FIL

Comédie dramatique de Reda Kateb, avec Aloïse Sauvage, Philippe Rebbot.

Jo, une jeune femme, artiste de cirque de rue, découvre le travail des clowns professionnels de « Nez pour rire ». Vite - peut-être trop vite - entrée dans l'association, elle se retrouve à l'hôpital au contact des enfants, des malades, des soignants et des familles, à qui ces clowns tentent inlassablement d'apporter de la joie et du réconfort.

▪ Adapté du livre « Le rire médecin : le journal du Docteur Girafe » de Caroline Simonds.



EMMANUELLE

Drame érotique d'Audrey Diwan, avec Noémie Merlant, Will Sharpe, Naomi Watts.

Emmanuelle est en quête d'un plaisir perdu. Elle s'envole seule à Hong Kong, pour un voyage professionnel. Dans cette ville-monde sensuelle, elle multiplie les expériences et fait la rencontre de Kei, un homme qui ne cesse de lui échapper.

▪ Adapté du best-seller d'Emmanuelle Arsan.



JOUER AVEC LE FEU

Drame de Delphine & Muriel Coulin, avec Vincent Lindon, Benjamin Voisin.
Mostra de Venise 2024, Coupe Volpi du meilleur acteur à Vincent Lindon

Pierre élève seul ses deux fils. Louis, le cadet, réussit ses études et avance facilement dans la vie. Fus, l'aîné, part à la dérive. Fasciné par la violence et les rapports de force, il se rapproche de groupes d'extrême-droite, à l'opposé des valeurs de son père. Pierre assiste impuissant à l'emprise de ces fréquentations sur son fils. Peu à peu, l'amour cède place à l'incompréhension...

▪ Adapté du livre « Ce qu'il faut de nuit » de Laurent Petitmangin.



MONSIEUR AZNAVOUR

Biopic musical de Medhi Idir & Grand Corps Malade, avec Tahar Rahim, Bastien Bouillon, Marie-Julie Baup.

Fils de réfugiés, petit, pauvre, à la voix voilée, on disait de lui qu'il n'avait rien pour réussir. À force de travail, de persévérance et d'une volonté hors norme, Charles Aznavour est devenu un monument de la chanson, et un symbole de la culture française. Avec près de 1 200 titres interprétés dans le monde entier et dans toutes les langues, il a inspiré des générations entières.

▪ Adapté du roman éponyme d'Éric Reinhardt.





Chabrol d'honneur à **L'ACTRICE NATHALIE BAYE**

Vendredi 11 octobre à 20h00, cinéma Le Hublot

Nathalie Baye est née à Mainneville dans l'Eure. Fille d'un couple d'artistes peintres, elle grandit dans le quartier de Montparnasse à Paris. Elle intègre le conservatoire d'Art Dramatique de Paris d'où elle sort diplômée en 1972. Remarquée dès sa sortie, la jeune débutante apparaît dans deux films en 1972 *Brève rencontre à Paris* et *Faustine et le bel été*. Elle enchaîne les seconds rôles durant cette décennie; *La gueule ouverte* de Maurice Pialat, *La gifle* de Claude Pinoteau, *Mado* de Claude Sautet...

Le réalisateur François Truffaut la découvre et la fait tourner dans trois films; *La nuit américaine* (1973), *L'homme qui aimait les*

femmes (1977) et *La chambre verte* (1978). En 1981, c'est Jean-Luc Godard qui la révèle au grand public et lui permet de décrocher le César de la meilleure actrice dans un second rôle pour *Sauve qui peut la vie*. L'actrice récidive l'année suivante avec le César de la meilleure actrice dans un second rôle pour *Une étrange affaire* de Pierre Granier-Deferre. La consécration arrive en 1983, son rôle de prostituée dans *La Balance* aux côtés de Philippe Léotard, lui permet de rafler le César de la meilleure actrice.

Curieuse de s'atteler à des personnages très différents elle tourne deux thrillers, *Lune de miel* (1985) et *En toute innocence*

(1987). L'actrice tourne également pour de nombreuses réalisatrices; Diane Kurys (*La Baule-les-Pins*), Nicole Garcia (*Un week-end sur deux*), Jeanne Labrune (*Si je t'aime prends garde à toi*) ou encore Tonie Marshall (*Enfants de salaud*). Cette dernière lui confie en 1999, l'un des rôles principaux de *Vénus Beauté Institut* qui rencontre un vif succès. Assez rare dans les comédies, Nathalie Baye s'illustre dans « Absolument fabuleux » (2001) aux côtés de Josiane Balasko. Prolifique, l'actrice ne cesse d'allonger sa filmographie. En 2002, elle rejoint le casting d'une production hollywoodienne, « Arrête-moi si tu peux » de Steven Spielberg. Elle multiplie ensuite

les collaborations prestigieuses, Claude Chabrol (*La fleur du mal*), Noémie Lvovsky (*Les sentiments*), Claude Berri (*L'un reste, l'autre part*) ... En 2006, elle reçoit le quatrième César de sa carrière, celui de meilleure actrice pour « *Le Petit lieutenant* » de Xavier Beauvois.

Elle retrouve Josiane Balasko pour « *Cliente* » en 2008. Nathalie Baye suscite également l'intérêt de la jeune génération de réalisateurs comme Jacques Fieschi (*La Californie*), Frédéric Sojcher (*HH, Hitler à Hollywood*) ou encore Xavier Dolan (*Laurence Anyways*). En 2016,

elle retrouve Xavier Dolan pour « *Juste la fin du monde* » qui lui vaut une nomination au César de la meilleure actrice dans un second rôle. En 2017, elle est à l'affiche deux films; « *Les gardiennes* » de Xavier Beauvois, et « *Alibi.com* » de Philippe Lacheau. 📌

LES INVITÉS du festival

Nicolas Vanier

Né au Sénégal, Nicolas Vanier est un écrivain, un aventurier et un réalisateur. Il fait d'ailleurs des études au lycée agricole de Montargis pour prendre la direction du domaine. Cette expérience va lui donner un véritable amour pour la nature et l'aventure. Passionné par le Grand Nord, il se lance à la découverte du Canada, des montagnes rocheuses de l'Alaska, de la Colombie-Britannique, etc. Il n'hésite pas à réaliser des films sur ses voyages ou à écrire des livres. « *Belle et Sébastien* » est l'une de ses plus remarquables réalisations. 📌



Acroty: jk/wazsu@ip ©



Michel Hazanavicius

Né à Paris, Michel Hazanavicius participe à plusieurs projets: l'écriture des *Daltons* (2004) et la mise en scène du spectacle d'Éric et Ramzy. 2006 est l'année d'*OSS 117: Le Caire, nid d'espions*. Le film fait un carton. En 2009, il récidive avec *OSS 117: Rio ne répond plus*. Porté par le succès, Michel Hazanavicius en profite pour se lancer dans un projet audacieux: un film entièrement muet en noir et blanc, inspiré du cinéma américain des années 1920 et 30. Le film *The Artist* fait l'unanimité et remporte plus de 100 récompenses dont un oscar. 📌

Jennifer Devoldere

Réalisatrice et scénariste française, elle est la nièce de l'acteur Bruno Devoldère. Après plusieurs courts-métrages, Jennifer Devoldère écrit et réalise son premier long-métrage, *Jusqu'à toi*, en 2009. Déjà tête d'affiche de son premier film, elle retrouve la comédienne Mélanie Laurent dans son second long-métrage *Et soudain, tout le monde me manque* (2011). Douze ans plus tard, elle rencontre le succès en salles avec *Sage-homme* mettant en scène Karin Viard. En 2024, elle revient avec *Le Panache*. 📌



Sylvain Desclous

Sylvain Desclous est un réalisateur et scénariste français. Il réalise les courts métrages, *CDD/I* (2005), *Là-bas* (2009), *Flaubert et Buisson* (2011), *Le Monde à l'envers* (2012) et *Mon Héros* en 2015. Son premier long métrage, *Vendeur* avec Gilbert Melki et Pio Marmaï, sort en 2016. Suivront trois documentaires. Il réalise ensuite *De Grandes espérances* (2023) avec Rebecca Marder, Benjamin Lavernhe et Emmanuelle Bercot puis *Le Système Victoria* adapté du roman d'Éric Reinhardt, avec Damien Bonnard et Jeanne Balibar (sortie prévue en 2025). ❖



David Oelhoffen

Après avoir réalisé cinq courts métrages entre 1996 et 2004 (*Sous le bleu*, *Echafaudages*, *En mon absence*, *Big Bang* et *Le Mur*), David Oelhoffen saute le pas et met en scène son premier long métrage, *Nos retrouvailles*, porté par le duo Jacques Gamblin/Nicolas Giraud, le film connaît un succès d'estime lorsqu'il sort dans les salles. En 2013, il réalise son deuxième long métrage, *Loin des hommes*, emmené par Reda Kateb et la star internationale Viggo Mortensen. Cinq ans plus tard, le cinéaste revient avec *Frères ennemis*, porté par Reda Kateb et Matthias Schoenaerts. ❖

Les frères Boukherma

Féru de cinéma depuis leur plus jeune âge, les frères jumeaux Ludovic et Zoran Boukherma intègrent, après le lycée, l'École de la Cité du Cinéma fondée par Luc Besson. En 2016, le quatuor met en scène son premier long métrage, la comédie dramatique *Willy 1^{er}*. En 2019, Ludovic et Zoran Boukherma signent *Teddy*, le premier long-métrage qu'ils co-réalisent en duo. L'année suivante, les frères jumeaux tournent leur troisième long-métrage *L'Année du requin*, qui réunit Marina Foïs, Kad Merad, Jean-Pascal Zadi et Christine Gautier. ❖



Michel Fessler

Il a grandi au Sénégal, ce qui l'a beaucoup inspiré dans sa passion pour le cinéma. Il ouvre à l'âge de 20 ans deux salles de cinéma d'art et d'essai dans sa ville, puis réalise ensuite des documentaires sur le cinéma, la littérature et l'art pour France 3 et La Cinq/Arte. Il devient ensuite auteur de séries télévisées et de films à succès.

Michel Fessler a signé le scénario de plus de 25 films internationaux et français. Trois d'entre eux ont été nominés aux oscars : *Farinelli*, *Ridicule* et *La Marche de l'Empereur*. ❖

Autres

Une partie de l'équipe de Monte Cristo devrait être présente, ainsi que de nombreux autres invités dont l'agenda de tournage n'est pas encore fixé à ce jour.

LES MEMBRES DU JURY 2024

MARIANNE DENICOURT



© Philippe Quaiasse

Actrice

Née à Paris, Marianne Denicourt grandit bercée par le 7^e art.

C'est donc tout naturellement qu'elle se tourne vers le cinéma à son tour, faisant ses premiers pas comme figurante dans *L'argent* de Robert Bresson. Bien décidée à faire carrière, elle intègre l'école des Amandiers de Nanterre, pour étudier le théâtre. En 1987, les efforts de la jeune Marianne sont récompensés. Alors que Jacques Doillon tourne avec les élèves de l'établissement son film *L'Amoureuse*, il lui offre le rôle principal.

Avide d'apprendre, Marianne Denicourt multiplie les tournages principalement dans des films d'auteur. Elle se tourne par la suite vers un cinéma plus grand public, en étant à l'affiche de *Passage à l'acte* de Girod, *Sade* de Jacquot ou encore *À mort la mort!* de Romain Goupil. Véritable caméléon, Marianne Denicourt incarne des personnages divers, alternant drames et comédies. 🍷

OLIVIER PEYON



© Marie-Rouge-Unifrance

Réalisateur

Les Petites Vacances (2007), *Une vie ailleurs* (2017), *Tokyo Shaking* (2021), *Arrête avec tes mensonges* (2023 - Chabrol du jury au Festival du Film du Croisic 2022). Olivier Peyon est un réalisateur et scénariste français, né à L'Haÿ-les-Roses dans le Val-de-Marne. Olivier Peyon réalise quatre courts métrages sélectionnés dans de nombreux festivals. Parallèlement, il a traduit plus de 150 films pour le cinéma dont ceux des frères Coen (*Fargo*, *The Big Lebowski*, *O'Brother*), Ken Loach (*Le Vent se lève*), Stephen Frears (*High Fidelity*), Danny Boyle (*Trainspotting*, *Petits meurtres entre amis*) ou encore *Scream* et la série *Les Experts*.

En 2007, est sorti son premier long métrage *Les Petites Vacances* avec Bernadette Lafont et Claude Brasseur. Il a également réalisé deux documentaires pour la série *Empreintes*, l'un consacré à Élisabeth Badinter et l'autre à Michel Onfray. 🍷

LAURENT TURNER



Scénariste

La Chance de ma vie (2011), *Radin!* (2016), *L'Odyssée* (2016), *L'Embarras du choix* (2017), *Le Petit Spirou* (2017), *Pourris Gâtés* (2021), *Le Temps des secrets* (2022), *Natacha* (2025). Laurent Turner est né à Chinon. Durant sa jeunesse, Laurent dévore, livres et bandes dessinées confondus. Garçon enthousiaste et curieux, il est transporté par ce qu'il découvre de la vie. Ses principales influences lui viennent du cinéma, sa passion. Il déclare ressentir une admiration toute particulière pour Billy Wilder, à la fois réalisateur, scénariste et producteur, dont les scénarios, dit-il, sont empreints d'une finesse, d'une intelligence et d'un humour indéniables. Sa passion le pousse à envoyer de manière spontanée et culottée, quelques lettres délirantes à des réalisateurs en espérant une collaboration. Philippe de Broca, surpris et intrigué, lui offrira sa première chance. Il aime ce qui est visuel et ce qui a du rythme, l'animation lui va comme un gant. 🍷

ANAÏS DELL**Libraire (Les Cerfs-volants - Le Croisic)**

Née à Paris, elle passe son adolescence à Fontainebleau, avec l'apprentissage du russe au collège international de Fontainebleau. Après Hypokhâgne et Khâgne, elle enchaîne la faculté de droit (université Assas): obtention d'un DEA de droit public. Elle mène, en parallèle, une licence de philosophie à La Sorbonne et une première année d'histoire de l'art à l'université de Strasbourg. Elle démarra sa carrière professionnelle dans la fonction publique territoriale pendant 15 ans: juriste en conseil départemental puis directrice générale adjointe pendant 6 ans dans une communauté d'agglomération de 55 000 habitants du Jura. En 2020, elle entame une reconversion professionnelle à l'École de la librairie (Maisons Alfort). En octobre 2022, elle ouvre sa librairie indépendante et généraliste « Les Cerfs-Volants » au Croisic. 📖

DANIEL FLORIMOND**Conseiller municipal**

Croisicais d'origine et d'ascendance bigoudène, Daniel Florimond effectue sa scolarité au Croisic. Il poursuit des études secondaires à Saint-Nazaire et à La Baule, puis des études supérieures à Nantes et à Paris, avant de débiter sa vie professionnelle dans un domaine technico-commercial. Il dirige des sociétés pour le compte de multinationales, ce qui l'amène à vivre au Brésil pendant quinze ans. Il monte sa société dans le district de Manaus en Amazonie. Cette vie d'industriel laisse peu de place à la vie associative et culturelle, malgré tout, il prendra la présidence de l'Alliance Française de Manaus.

À la retraite, c'est le retour au Croisic et à la lecture: biographies et Histoire. Il s'engage dans le bénévolat, devient conseiller municipal et président du conseil d'exploitation du Cinéma le Hublot où il découvre les arcanes du 7^e Art. 🎬

**Soirée de clôture & Remise des prix**

Samedi 12 octobre à 20 h 30 à l'ancienne criée du Croisic

Autour d'un grand cocktail dînatoire, avec le magicien Antoine Leroux sur scène.

Réservations possibles en ligne sur le site du festival à partir du 28 septembre ou sur place pendant le festival.

26 € / personne (si muni d'un pass) ou 32 € / personne (sans pass).





COMMENT RÉSERVER & ASSISTER AU FESTIVAL ?

Pass festival « films en compétition & films avec invités »

Avec le pass Festival, accédez aux films en sélection officielle (dont les films en compétition) en présence d'une équipe de film ou d'invités. Ce pass donne accès à une séance de chacun de ces films et vous assure une place à toutes les « séances/soirées spéciales » à projection unique.

Réservations des « pass Festival » le samedi 28 septembre.

Dans la limite du stock disponible et de 5 pass maximum / client lors de la réservation. Tarif: 90 € le pass.

- ⌚ Sur place, salle du Soleil Royal (hôtel de ville) de 10 h 00 à 12 h 00.
 - ⌚ En ligne sur le site Internet du Festival: à compter de 10 h 00
- Attention, prévoir des frais de réservation en plus.

Ce pass Festival vous donne accès aussi:

- ⌚ À la soirée hommage à Nathalie Baye.
- ⌚ Aux séances courts-métrages et divers rendez-vous.
- ⌚ À tous les autres films en sélection officielle, pour seulement 3 € la séance à payer en plus en caisse, sur présentation de votre pass Festival.

Place à l'unité, sans pass Festival

Séances spéciales avec « Équipes de films »: réservations possibles uniquement le samedi 5 octobre de 10 h 00 à 12 h 00, au cinéma Le Hublot ou directement sur place avant chaque séance. Dans la limite des places disponibles. Tarif: 9 € la place. Important: il se peut que sur certaines « séances spéciales » des festivaliers munis d'un pass Festival ne viennent pas, alors leurs places sont revendues 10 minutes avant la séance.

Autres séances, sans équipe: réservations possibles en ligne sur le site du Festival pour certaines séances dès le lundi 30 septembre, l'impression du billet de réservation vous sera obligatoirement demandée en caisse. Ou billetterie sur place à l'ouverture des portes avant chaque séance (30 minutes avant). Tarif: 7 € la place (séances « normales », sans équipe ou sans invité).



Informations importantes

- ⌚ Le nombre de pass Festival est limité à 5 pass par client lors des réservations. Ce afin de répondre à un très grand nombre de demandes.
- ⌚ Les cartes d'abonnements annuelles du cinéma Le Hublot, les contremarques diverses ou l'opération Orange Cinéday ne fonctionnent pas pendant toute la durée du Festival.
- ⌚ Le placement est libre à chaque séance. L'ouverture des portes aux « Séances Spéciales » se fera en moyenne 30 minutes avant le début de chaque séance et dans la mesure où la séance qui précède est terminée (et l'équipe Festival prête à vous accueillir).
- ⌚ Le Festival se réserve le droit de revendre toute place non occupée aux « Séances Spéciales », afin de répondre aux demandes supplémentaires. Les places qui se libèrent sont revendues 10 minutes avant l'heure de la séance prévue.

Aucune réservation ne se fait par téléphone ou par mail. Les pass et les accréditations ne sont ni échangeables, ni remboursables.



OFFENBACH en folie

Dimanche 17 novembre à l'ancienne criée, l'association La Calebasse propose son concert annuel joué par la « Philharmonie des 2 mondes » et « Musica Saint-Nazaire ». À l'honneur de cette édition, le compositeur et violoncelliste allemand naturalisé français, Jacques Offenbach (né le 20 juin 1819 à Cologne et mort le 5 octobre 1880 à Paris). L'œuvre de ce maître du rire musical, dont le seul nom évoque la gaieté, va se décliner dans une soirée festive et populaire.

L'orchestre sera accompagné par un chœur créé pour cet événement, fruit de la collaboration entre la Philharmonie des 2 mondes et Musica Saint-Nazaire, 150 choristes rejoignent l'orchestre symphonique pour interpréter ce projet original autour d'airs et de chœurs d'opérettes de Jacques Offenbach. Ania Wozniak et Yves

Coudray, solistes et spécialistes reconnus du style offenbachien, interpréteront des joyaux et tubes incontournables.

Les œuvres du programme

Jacques Offenbach a mené une double carrière entre Paris et Vienne où tous ses ouvrages ont été créés ou repris en exclusivité. Joué de son vivant à Paris,

Vienne, Bruxelles, Londres, New-York, Moscou et tant d'autres, il a été fêté comme le maître de l'Opéra-Bouffe. Emprunté à l'Italie, Offenbach reprend ce terme pour les œuvres ayant une envergure plus proche de l'opéra que de l'opérette avec des sujets satiriques dans lesquels il vise les institutions du Second Empire et les mœurs de la société. Elles

véhiculent une critique politique et sociale sous couvert de l'humour. Elles restent d'une actualité étonnante. « Offenbach en folie » reprend des extraits des titres les plus célèbres du genre.

► Orphée aux enfers; 1858

En 1855, Offenbach inaugure un petit théâtre qu'il achète et nomme « Bouffes-Parisiens » dans lequel triomphe ce premier opéra-bouffe d'inspiration antique.

► La belle Hélène - 1864

Parallèle anachronique entre la mythologie grecque et le XIX^e siècle.

► La Périochole - 1868

Précurseur sur des sujets sociaux, ses héroïnes sont féministes et prennent leur destin en main.

► La vie parisienne - 1866

Reflet de la joie de vivre d'une époque en véhiculant une critique politique et sociale sous couvert de l'humour.

► Les brigands - 1869

Dernier succès avant la guerre franco-prussienne de 1870, dont le « bruit de bottes » résonne déjà dans le fameux chœur des carabiniers.

► La fille du tambour major - 1879

En 1873, Offenbach prend la direction du théâtre de la Gaîté, réaffirme sa naturalisation française au travers de cet opéra patriotique.

LES INTERPRÈTES

LA PHILHARMONIE DES 2 MONDES

À sa création en septembre 2013, la Philharmonie des 2 mondes portait intrinsèquement un pari, aujourd'hui réussi. Elle permet à une quarantaine de musiciens professionnels des Pays-de-la-Loire, professeurs de leur instrument dans les établissements d'enseignement musical ou jeunes musiciens en situation préprofessionnelle, d'exprimer leur art en formation orchestrale.

Elle a créé la Philharmonie des quartiers, orchestre d'enfants des quartiers prioritaires, qu'elle anime. Portant le répertoire universel en tous lieux à la rencontre de tous les publics, notre orchestre a pris une place déterminante dans la vie musicale de Saint-Nazaire et rayonne sur tout le territoire.

Philippe Hui dirige la Philharmonie des 2 mondes, qu'il a fondée en 2013. Premier prix de direction d'orchestre du Conservatoire national supérieur de musique de Paris, il a dirigé régulièrement à l'opéra de Paris. Il a développé une collaboration avec les scènes étrangères autour de la musique française et notamment l'œuvre d'Offenbach dont il est spécialiste. 📌



Offenbach en folie

Dimanche 17 novembre 2024 à 16h00, ancienne criée, place Boston.

Adultes: 17 €. Enfants: moins de 12 ans: 8 €

Réservation: <https://www.helloasso.com/associations/la-calebasse/evenements/concert-philharmonique-des-deux-mondes>

LE CHŒUR MUSICA SAINT-NAZAIRE

150 choristes, issus des groupes musicaux déjà constitués sur l'ensemble du bassin nazairien, ont accueilli avec enthousiasme l'idée de participer à ce projet musical intégrant amateurs et musiciens professionnels. Cette aventure passionnante commencera avec des répétitions par pupitres séparés sous la direction de chefs de chœurs de la région. 📌



YVES COUDRAY, TÉNOR

Diplômé du Conservatoire National Supérieur de Musique et de Danse de Paris, Yves Coudray a une prédilection pour le répertoire français. Parallèlement à sa carrière d'interprète, il a réalisé des mises en scène qui l'ont mené au Liceu de Barcelone, à San Francisco, New York et Boston. Il consacre une partie de son activité à la formation scénique de jeunes chanteurs. Il a été directeur artistique du Festival Offenbach d'Étretat pendant 10 ans. 📌

DELPHINE HAUTCŒUR, CHEF DE CHŒUR

Elle est titulaire du diplôme universitaire de Musicien Intervenant, d'une licence de Musicologie. Après plusieurs années au conservatoire intercommunal de Cap Atlantique avec les classes à horaires aménagés musique, elle est depuis septembre 2017 chef de chœur de l'école municipale de Musique de Carquefou. Elle dirige le chœur d'hommes « Appogiatore » depuis sa création. 📌



ANIA WOZNIAK, MEZZO-SOPRANO

Lauréate du 26^e concours international de chant de Clermont-Ferrand, Ania Wozniak incarne les rôles-titres et se distingue dans le répertoire rossinien. Les opérettes complètent son parcours scénique. Elle se produit en récital et chante également un vaste répertoire d'oratorio. Elle est directrice de la compagnie lyrique Vivopera. 📌



UN « SPOT » de biodiversité

Après 30 mois de réflexion, le projet de création d'une réserve de chasse et de faune sauvage (RCFS) des Traicts du Croisic porté par la fédération départementale des chasseurs de Loire-Atlantique (FDC 44) devrait voir le jour. Les projets d'arrêtés portés par la préfecture maritime de l'Atlantique ont été en consultation du public jusqu'au 31 juillet et doivent être signés courant septembre.

Ce projet élaboré par la FDC 44 a fait l'objet d'une phase de concertation et d'échanges sous différentes formes (rencontres sur le terrain, réunions bilatérales et réunions plénières) avec les parties prenantes identifiées (collectivités, professionnels, associations de protection de la nature, clubs nautiques, représentants d'usagers de loisirs).

Les 500 hectares des Traicts du Croisic constituent un site d'intérêt majeur pour la biodiversité sur lequel il convient de procéder à un renforcement réglementaire et à une extension du périmètre de la réserve de chasse et de faune sauvage instituée dès 1973 afin de limiter les activités de loisirs, sources constatées d'impact sur

les espèces. À cette fin, la Fédération des chasseurs de Loire-Atlantique (FDC44) conduit depuis 2022 des travaux afin d'identifier les leviers de protection du site et a déposé en novembre 2023 un dossier de demande de renforcement de la RCFS des Traicts du Croisic. Cela se traduit réglementairement par un arrêté interpréfectoral portant, en particulier, sur les points suivants : agrandissement du périmètre de la RCFS avec l'intégration de la pointe de Sissable ; mise en place de restrictions avec une période hivernale plus sensible pour les espèces, au cours de laquelle sont interdits l'accès à pied ou en véhicule, avec ou sans chien, et les activités nautiques et une période estivale moins sensible, entre le 16 mars et le 14 octobre, au cours

de laquelle sont autorisés, sous certaines conditions, l'accès et les activités nautiques.

Un zonage différencié est également institué, avec une zone de protection renforcée en lien avec les forts enjeux de conservation qui y sont identifiés.

Richesse faunistique et floristique

Les Traicts du Croisic présentent une richesse faunistique et floristique incontestée. En tant que zone humide côtière, cet ensemble attire en particulier de nombreuses espèces d'oiseaux d'eau : anatidés, limicoles, échassiers, migrateurs ou non, mais aussi des passe-reaux de fourrés humides comme le Gorgebleue à miroir ou encore la Linotte mélodieuse.

Les côtes de Loire-Atlantique sont situées au centre d'un des axes migratoires principaux de France. Le site des Traicts du Croisic est très apprécié des oiseaux hivernants, notamment en tant que vase riche en nourriture, bordée de schorres émergés jouant un rôle de reposoir.

Chaque année, ce sont 20 000 à 25 000 oiseaux qui viennent hiverner sur la presqu'île de Guérande entre novembre et février, avec un pic de fréquentation en janvier. Les Traicts du Croisic accueillent par exemple 10 % de la population mondiale de la sous-espèce islandaise de la barge à queue noire, soit 4 500 oiseaux.

L'enjeu floristique majeur est la

zostère (et notamment la zostère naine), qui recouvre environ 27 % de la surface. Ressource alimentaire très appréciée de plusieurs espèces d'oiseaux, ces herbiers de zostère sont en déclin en France ainsi qu'en Europe, et font l'objet de plusieurs niveaux de protection. De fait, la valeur écologique des Traicts a été progressivement reconnue par la mise en place de différents zonages environnementaux ayant pour vocation d'inventorier et protéger les espaces naturels et espèces sauvages, notamment au titre de Natura 2000 (site « Marais de Guérande, Traicts du Croisic et dunes de Pen-Bron »).

Un site qui subit de nombreux dérangements préjudiciables à la biodiversité

Aujourd'hui, les Traicts du Croisic sont le support de nombreux usages : production profession-

nelle de coquillages, par la présence de parcs conchylicoles et de zones de pêche à pied professionnelle, activités paludicoles avec les marais salants qui bordent le site, tourisme paysager (promenade avec ou sans chien, photographie ou autres...), activités nautiques (à moteur, à propulsion par le vent ou à propulsion humaine), activités aériennes (ULM, paramoteur...) et activité portuaire.

Ces usages conduisent, selon les périodes, les marées ou les saisons, à des pics de fréquentation humaine sur le site qui occasionnent du dérangement pour les espèces d'oiseaux, et en particulier quatre espèces d'oiseaux hivernants que sont la barge à queue noire, l'avocette élégante, l'aigrette garzette et la bernache cravant. La flore est également atteinte et régresse, d'où l'enjeu de cette réserve. 🟢





Pipit maritime Sarzeau

Atlas de la **BIODIVERSITÉ** **COMMUNALE**

Ce projet de trois ans sur cinq communes (Batz-sur-Mer, La Turballe, Le Croisic, Le Pouliguen, Piriac-sur-Mer) a débuté en février 2024. Il est piloté par CapAtlantique La Baule-Guérande Agglo et porte sur un montant de 335 000 €, financés par l'Office français de la biodiversité (40 %), l'Union européenne (37 %), les communes (3 %) et l'Agglo (20 %).

Quatre grands objectifs

④ Réalisation d'inventaires naturalistes de terrain : inventaires des oiseaux diurnes, des oiseaux nocturnes, des amphibiens (grenouilles et tritons) et des reptiles sont réalisés en régie par l'Agglo. Les inventaires de la flore, des

habitats naturels, des chauves-souris et des insectes sont réalisés par plusieurs bureaux d'études.

- ④ Production de cartographie d'enjeux de biodiversité qui pourront être intégrés dans les projets d'aménagement et de valorisation du territoire
- ④ Définition d'un plan d'actions avec les communes qui pourra s'intégrer dans la révision du plan local d'urbanisme et permettra de proposer aux propriétaires des aménagements tels que la restauration de mares ou la plantation de haies
- ④ Sensibilisation des habitants aux enjeux faunistiques et floristiques présents sur leur commune. Des animations à

destination du grand public durant les trois années. D'autres, à destination des scolaires, proposées par le CPIE Loire Océane sous Maîtrise d'Ouvrage Agglo.

À la recherche des espèces patrimoniales locales

Les inventaires des oiseaux diurnes ont démarré ce printemps au Croisic. 66 espèces ont été répertoriées. Parmi celles-ci, 8 sont des espèces menacées ou quasi-menacées.

On peut par exemple citer le Pipit maritime, petit passereau d'une quinzaine de centimètres nichant sur les côtes rocheuses.

Afin de rassembler un maximum de données pour les inventaires, nous vous lançons un appel.

Si vous observez :

- Des nids d'Hirondelles ou de Martinets
- Des colonies de chauves-souris
- Des hérissons
- Des reptiles

Nous vous invitons à transmettre par mail vos coordonnées et adresse postale ainsi que si vous le pouvez et souhaitez, une photo de votre observation, à l'adresse: morgane.lorsong@cap-atlantique.fr ou en téléphonant au 06 82 57 61 58.

Nous vous remercions de votre participation à cette enquête. 🟢

☰ ZOOM SUR

Dispositif régional en faveur des centres anciens protégés des Petites Cités de Caractère – derniers mois

En avril 2023, la Commune a, de nouveau, contractualisé pour deux ans avec la Région Pays-de-la-Loire, pour permettre aux propriétaires privés d'immeuble d'intérêt patrimonial d'obtenir des aides pour les restaurations extérieures (façades, toitures, menuiseries, etc.).

Ce dispositif est en vigueur jusqu'à fin mars 2025 (date limite pour l'acceptation du dossier, délai supplémentaire pour les travaux) et permet de bénéficier d'une aide régionale de 20 % (sous conditions).

Si vous êtes propriétaire d'un immeuble répertorié dans le site patrimonial remarquable et que vous envisagez des travaux de restauration, n'hésitez pas à prendre contact avec le service Urbanisme (Tél.: 02 28 56 78 60) qui pourra vous renseigner et fixer un rendez-vous avec l'architecte-conseil des Petites Cités de Caractère, Caroline Guillemaut, chargée du montage des dossiers.





RÉSIDENCE DU PRÉ JOLI, 22 logements en deux bâtiments

Une architecture s'intégrant parfaitement dans son environnement

La commune du Croisic a sollicité CISN Résidences Locatives pour réaliser une opération de 22 logements locatifs sociaux au Nord Est du nouveau lotissement du Pré Joli sur un site exceptionnel situé à deux

pas de la Côte sauvage et de plusieurs zones protégées. Imaginée par le cabinet d'architectes ASA Gimbert de Guérande, l'architecture contemporaine et qualitative du projet s'intégrera parfaitement dans son environnement. En ef-

fet, le projet s'inscrivant dans une zone où prédominent les maisons individuelles, il a été choisi de répartir les logements en deux bâtiments afin de respecter l'échelle des habitations avoisinantes. Les toits en ardoises naturelles,

propres à notre région, couronneront les habitations, permettant ainsi une intégration harmonieuse de la résidence dans le paysage balnéaire croisicais.

La disposition de la Résidence du Pré Joli en deux bâtiments permet de créer un cœur d'îlot révélant des espaces communs généreusement paysagés, tout en conservant une vue sur la haie bocagère environnante. C'est dans cet écrin de verdure que les deux bâtiments de 11 appartements chacun s'inscriront. L'implantation des bâtiments a été conçue de manière à optimiser les orientations des pièces de vie, avec des vues très dégagées sans gêner l'intimité des maisons voisines.

Une résidence exemplaire

Ce programme bénéficie d'un niveau thermique RE 2020 -10 %. Dans le cadre du cahier des charges environnemental, de nombreuses actions ont été développées pour un meilleur respect de l'environnement, du confort des riverains, du personnel du chantier et des habitants, dont l'utilisation de matériaux sains ou éco-matériaux pour le gros œuvre et une isolation bénéficiant de labels français ou européens.

Les peintures, colles et produits annexes sont labellisés Écolabel Européen, NF Environnement ainsi que la mise en place de dispositifs de réduction de la consommation d'eau potable. Les bois utilisés devront provenir de forêts gérées

durablement. Les traitements préventifs des bois doivent être certifiés ou bénéficier d'un label environnement. Lors de la construction, un processus contrôlera le suivi environnemental du projet: notes sur l'état du chantier, respect de la charte chantier propre, gestion et recyclage de leurs déchets par les entreprises, performance thermique et acoustique, utilisation rationnelle du logement

L'accent sera mis sur le confort acoustique entre les logements et les espaces de circulation. Le chauffage et l'eau chaude sanitaire seront produits grâce à des chaudières individuelles gaz.

La livraison de la résidence est prévue au 2^e trimestre 2026. 📌

Pose de la première pierre de la Résidence du Pré-Joli, de gauche à droite : Jean-Pierre Legrand, adjoint au maire en charge des Affaires sociales, Michèle Quellard, maire du Croisic et vice-présidente de Cap Atlantique en charge de l'Habitat, Matthieu Nédonchelle, directeur général du Groupe CISN et Lise-Anne Le Hay, directrice générale adjointe en charge du Logement social, CISN.



ZOOM SUR...

Ce programme comprend 22 logements locatifs sociaux dans deux bâtiments R +1 abritant chacun 11 appartements.

- ▶ 10 T2 d'une surface habitable moyenne entre 41 m² et 46 m²
- ▶ 10 T3 d'une surface habitable moyenne entre 59 m² et 69 m²
- ▶ 2 T4 d'une surface habitable moyenne de 82 m²

Tous les logements bénéficient d'un espace extérieur privatif (jardin ou balcon), apportant luminosité et confort. Couverture principale en ardoise naturelle et toitures métalliques gris foncé. Enduits et bardage bois en façade. L'ensemble de l'opération sera complété par 6 garages, 16 locaux vélos individuels, un local commun et 17 places de stationnement.



LES EMBRUNS : NOUVEL ÉTABLISSEMENT D'HÉBERGEMENT, pour personnes âgées dépendantes au Croisic pour 2026

L'hôpital intercommunal de la presqu'île Guérande - Le Croisic va reconstruire un Ehpad sur le site du Croisic

Devant le constat du vieillissement des bâtiments, inadaptés au besoin des personnes et de la demande sur le territoire, l'agence régionale de santé (ARS) a validé cette nouvelle structure d'une capacité de 80 places en lieu et place de l'ancienne unité de soin. Cette opé-

ration débutera par la démolition d'un des bâtiments (2) « c'est un projet de longue date qui aboutit par la validation du plan de financement en début d'année 2023. L'objectif est de répondre aux besoins de prise en charge, sachant que les profils des résidents évoluent et que les personnes âgées

- 01 Cuisine centrale
- 02 Future résidence Les Embruns (Ephad)
- 03 Résidence d'autonomie Les Hortensias
- 04 Hôpital intercommunal Résidence La Côte Sauvage
- 05 Résidence Les Lauriers (Ehpad)

rentrent de plus en plus tard en Ehpad, avec des problèmes de dépendance. Les conditions de prise en charge doivent donc être adaptées. Or, nos locaux présentaient des défaillances » reconnaît Emmanuel Morin le directeur délégué.

Confort et convivialité

Une des priorités est d'offrir aux futurs résidents un confort hôtelier avec une chambre de 20 m² et surtout une salle de bains intégrée. Ce qui n'existait pas auparavant. Elles seront bien sûr adaptées à la grande dépendance, notamment par des rails de transfert et des appels malades. Mais l'accent est aussi mis sur le confort et la convivialité, comme le précise le cahier des charges. Plusieurs espaces de restauration sont prévus ainsi que des salons d'accueil pour les familles. Pour les repas, le service sera à l'assiette avec recettes comme à la maison et une adaptation des quantités en fonction des besoins de chacun.

Tous les espaces intérieurs seront optimisés et agréables à vivre. Ce sont cinq petites unités ouvertes sur les espaces communs, avec des circulations favorisant la déambulation et la qualité de vie (patios, cheminement sans impasse, etc.), des salles d'activités ouvertes sur l'extérieur.

« Mais nous avons demandé aux architectes de travailler sur une structure qui colle parfaitement à l'identité du Croisic, ne serait-ce que par les choix du mobilier, des

☰ ZOOM SUR ...

Visite de la cuisine de l'hôpital

À la demande du maire du Croisic, une visite de la cuisine centrale de l'hôpital du Croisic s'est déroulée mercredi 10 juillet 2024.

Emmanuel Morin, directeur délégué de l'hôpital intercommunal de la Presqu'île Guérande-Le Croisic a joué le guide auprès de la délégation municipale composée de Michèle Quellard, Jean-Pierre Legrand, adjoint au maire en charge des Affaires sociales, Pascale Jarno, directrice du CCAS et des agents municipaux chargés du portage des repas à domicile, Valérie Morançay et Mickaël Carpentier.

Cette cuisine centrale ouverte en avril 2009, ce sont 25 agents dont 6 cuisiniers-pâtisseries, près de 1400 repas par jour, plus de 365 000 à l'année dont 20 000 à destination des scolaires du Croisic et près de 18 000 lors des portages de repas à domicile organisés par le CCAS.

Face à ses défis quotidiens, des quantités impressionnantes de denrées sont commandées, quelques chiffres : 110 kg de viande, 409 litres de lait par semaine, 300 kg de pâtes et 89 litres de vinaigrettes par mois, etc.

« Malgré la contrainte de passer par des marchés publics, dès que nous le pouvons, nous privilégions les producteurs locaux et les circuits courts, notamment en produits frais. Nous ne sommes pas une cuisine d'assemblage, tout est cuisiné ici, même nos pâtisseries. Nous respectons un cahier des charges bien précis notamment en termes de respect des règles d'hygiène, la composition des repas est variée, nous veillons à une bonne qualité nutritionnelle sous l'œil vigilant d'une diététicienne » tient à préciser Emmanuel Morin.



couleurs, de la signalétique et des noms. Un bâtiment est le reflet ou l'expression d'une ville, d'une histoire. Ainsi, les unités de vie ne se déclinent pas par un chiffre mais par un nom faisant référence à la presqu'île: Unité de Penn-Avel sur le thème de l'air marin, le rocher de l'ours par la Côte Sauvage, les Avocettes avec la faune des marais, le Tréhic sur l'architecture côtière et enfin les Salicornes avec la flore des marais. Et l'Ehpad a déjà son nom: les Embruns. Construite sur deux niveaux, la résidence sera parfaitement intégrée dans l'environnement de l'hôpital » souligne Emmanuel Morin.

Enfin dans les autres atouts, on

peut citer la proximité du centre-ville, le maintien des espaces verts, la proximité de la cuisine centrale et un impact environnemental raisonné avec une production d'eau chaude sanitaire par solaire thermique, l'électricité par panneaux solaires photovoltaïques et le chauffage par pompe à chaleur air-eau. « Je soutiens ce projet car ces nouvelles places doivent permettre d'accueillir une population issue du Croisic et des communes avoisinantes » appuie Michèle Quellard, le maire du Croisic.

Début des travaux fin 2024, livraison dernier trimestre 2026. ✓



ZOOM SUR ...

Enquête mobilité

Une enquête sur les déplacements effectués quotidiennement par les résidents de la Loire-Atlantique se déroule du 24 septembre 2024 au 22 mars 2025. Elle doit recenser les pratiques de déplacements des 207 communes du département.

Cette Enquête Mobilité est organisée par Nantes Métropole, Saint-Nazaire Agglomération la Carène, Région Pays-de-la-Loire et les partenaires institutionnels.

Menée auprès de plus de 24 000 personnes, elle fournira un instantané de nos habitudes de déplacement et permettra d'adapter les politiques publiques dans ce domaine.

Les ménages sollicités pour répondre à l'enquête sont préalablement informés par un courrier.

Les personnes chargées de l'enquête sont munies d'une carte professionnelle.

Pour plus de renseignements

https://metropole.nantes.fr/files/pdf/deplacement/Depliant%20enquete_deplacements_2024.pdf





UN NOUVEAU Règlement Local de Publicité (RLP)

Par délibération en date du 9 avril dernier, le conseil municipal a approuvé le nouveau Règlement Local de Publicité (RLP) élaboré avec l'aide du cabinet Go Pub Conseil de Vannes. Cette nouvelle réglementation remplace le règlement obsolète de 1995 et encadre plus strictement les différents types de supports que sont les enseignes, les publicités et les préenseignes. Ce document est destiné à respecter l'environnement du Croisic et à bien intégrer les dispositifs dans le paysage local.

Quelques précisions de vocabulaire :

- Ⓧ Enseigne: toute inscription, forme ou image apposée sur un immeuble et relative à une activité qui s'y exerce.
- Ⓧ Publicité: inscription, forme ou image destinée à informer le pu-

blic ou à attirer son attention ainsi que les dispositifs qui reçoivent ces informations.

- Ⓧ Préenseignes: inscription, forme ou image indiquant la proximité d'un immeuble où s'exerce une activité déterminée.

Deux zones ont été déterminées pour les publicités ou préenseignes: les secteurs patrimoniaux et le reste de l'agglomération. Également 2 zones pour les enseignes: le centre-ville historique et patrimonial et le reste du territoire communal.

Toutes publicités et préenseignes sont interdites hors agglomération (zone naturelle de la Pointe du Croisic et la côte sauvage). Pour chaque type de support, des règles sont édictées. Pour les enseignes, elles reprennent strictement les règles déjà existantes dans l'Avap (aire de valorisation du patrimoine) applicables depuis

2016. Le nouveau règlement en vigueur est consultable en ligne ainsi qu'un guide pratique permettant de mieux appréhender ce qui est autorisé ou non. Les principales évolutions concernent les publicités et préenseignes, en particulier les grands panneaux situés avenue Aristide-Briand qui sont appelés à disparaître. Les enseignes actuelles sont globalement conformes au nouveau règlement même s'ils existent encore quelques cas à améliorer ou mettre en conformité.

Le délai de mise en conformité est de 2 ans pour les publicités et de 6 ans pour les enseignes. Ⓧ



En savoir +

Consultez le site internet lecroisic.fr, rubrique Vie municipale/Urbanisme.



En novembre, retour du MARATHON DE LA CÔTE D'AMOUR

Après plusieurs années d'absence, l'événement revient sous un tout autre format que celui connu dans les années 2000.

Le samedi 2 et le dimanche 3 novembre, nous aurons la chance d'accueillir la première édition du Marathon International de la Côte d'Amour Amarris sur notre territoire.

Les 13000 coureurs présents sur les 6 épreuves au programme en profiteront pour découvrir notre belle région. Plus de 5000 athlètes seront alignés sur la distance reine du marathon (42,195 km) qui emmènera les coureurs de La Baule-Escoublac jusqu'à la presqu'île du Croisic.

Cet événement majeur promet d'être une belle fête populaire, une manifestation sportive exceptionnelle et une opportunité unique pour notre région! En plus des participants, l'organisation estime

que plus de 20000 accompagnants seront présents pour encourager leurs proches.

Ensemble, faisons de cet événement un succès retentissant et une belle vitrine de notre hospitalité et du dynamisme de notre territoire.

Des perturbations sur le trafic de la presqu'île

Les importants moyens logistiques nécessaires à l'organisation d'une telle manifestation sportive ont des conséquences sur la circulation automobile. Le comité organisateur, en lien avec chacune des 5 communes concernées, s'efforce de maintenir l'accès en tout temps pour les riverains. Pour autant la circulation sera fortement pertur-



PROGRAMME

Samedi 2 novembre à Guérande

À partir de 16 h 30 : Galopades pour 500 enfants

18 h 00 : 5 km (500 dossards)

19 h 30 : 10 km (2500 dossards)

Dimanche 3 novembre depuis La Baule-Escoublac

8 h 45 : semi-marathon (4 000 participants) - Épreuve complète

9 h 45 : marathon et relais Entreprises (5800 coureurs) - Marathon complet



bée avec des restrictions fortes sur certains secteurs notamment en raison des contraintes Vigipirate. Les déplacements en voiture seront fortement perturbés en fonction de votre situation géographique

🕒 samedi entre 16 h 00 et 21 h 00 à Guérande.

🕒 dimanche entre 8 h 00 et 16 h 00 (selon votre secteur) entre La Baule-Escoublac et Le Croisic.

L'organisateur Amaris travaille actuellement avec l'État et nos services sur ces questions. Une information sur les perturbations à prévoir sera diffusée dans les semaines à venir.

Le comité organisateur recommande malgré tout de prévoir de limiter vos déplacements sur les périodes précisées ci-dessus et vous remercie pour votre accueil et votre compréhension.

Et au Croisic, dimanche 3 novembre

Dimanche 3 novembre 2024, de 10 h 45 à 14 h 00, les participants emprunteront la côte sauvage à la découverte de ses paysages magnifiques. Le marathon se déroulant exclusivement sur route, le peloton empruntera les axes routiers (indiqué en rouge sur la carte ci-contre), ce qui entraînera

la mise en place d'arrêtés de circulation susceptibles de modifier vos itinéraires habituels.

Le plan de circulation ci-dessous détaille l'impact sur le secteur du Croisic et les déviations prévues notamment sur la route de Saint-Nudec. Dans la mesure du possible, nous vous invitons à limiter vos déplacements routiers entre 10 h 45 et 12 h 30 sur cette zone.

L'équipe du Marathon International de la Côte d'Amour Amarris vous remercie chaleureusement pour votre compréhension et l'accueil que vous réservez à cet événement. 📍





ZOOM SUR ...

Vous êtes disponible les 2 et 3 novembre prochain ? Devenez bénévole !

Vous souhaitez participer à la première édition de l'un des plus grands événements de running en France et vivre une aventure riche en émotions et en partage ? Le comité organisateur vous invite à prendre part à cette belle fête du running en devenant bénévole sur l'événement. En tant que signaleurs, à l'accueil des coureurs sur les zones Départ et Arrivée, ravitailleurs ou à la remise des récompenses, les missions sont nombreuses et variées le jour de la course ou en amont. Tout le monde peut être bénévole ! Tous les profils sont les bienvenus car chacun peut apporter son aide, il suffit d'être majeur(e), impliqué(e) et bienveillant(e).

Une collation et une tenue aux couleurs de l'événement seront offertes à chacune des personnes mobilisées.

Participez avec votre association ou votre club !

Vous faites partie d'une association ou d'un club sportif, mobilisez vos membres. Un don sera reversé à votre association en fonction du nombre de bénévoles présents (samedi : 10 € / dimanche : 15 € par personne présente).

Rendez-vous sur : www.marathondelacotedamour.com (Rubrique Bénévoles)

INTERNATIONAL
MARATHON
 CÔTE D'AMOUR
Amarris

02 & 03
 NOV.
 2024

Devenez Bénévoles

Les 2 & 3 novembre 2024, devenez bénévoles sur la première édition du Marathon International de la Côte d'Amour Amarris.
 Scannez le QR code ci-contre et rejoignez l'aventure !

Plus d'infos sur www.marathondelacotedamour.com rubrique « Bénévoles »
 Contact : benevoles@marathondelacotedamour.com

Amarris | La Roche-Bernard | Pólitguen | Guérande | batz sur mer | LE CROISIC

EN BREF

La section du Stade Croisicais du Tir à L'arc présidée par Hervé Hamon, a réalisé un exploit lors d'une grande compétition.

Dimanche 19 mai 2024, la compagnie des archers du Croisic participait au 38^e championnat national Ufolep* de tir à l'arc à Montoir-de-Bretagne. 415 archers étaient engagés dans cette compétition officielle dont 4 archers féminines.

Océane Huiban Guillou, Isabelle Coisy, Marie-Noëlle Gilet et Inès Castro ont terminé sur la plus haute marche du podium dans leur catégorie. Elles sont donc championnes nationales Ufolep ⁽¹⁾. La ville du Croisic leur adresse toutes ses félicitations pour ce magnifique résultat. Lors de la journée Sportez-vous bien, Michèle Quellard, maire du Croisic et Jocelyne Lemaire, adjointe aux Sports leur ont offert un bouquet de fleurs en les félicitant chaleureusement.

* Union française des œuvres laïques d'éducation physique



ZOOM SUR ...

Depuis le 1^{er} juillet, le terrain de Padel est ouvert

Le nouveau terrain de padel, installé sur le site du stade Constant-Germon est opérationnel depuis le 1^{er} juillet 2024. Le terrain est proposé à la location, tous les jours, de 9h00 à 20h00, à l'heure pour un tarif de 24 €/h avec un maximum de 2 heures consécutives.

La structure est non couverte, les raquettes et les balles ne sont pas fournies.

Sa gestion est du ressort de la Ville du Croisic et donc indépendante de l'association Tennis Club Croisicais.

L'achat de ticket et la réservation se font en ligne <https://ballejaune.com/club/VILLEDUCROISIC>

Projet financé par l'Agence nationale du Sport (ANS) à hauteur de 17 200 €.



Les services **DU CCAS**

Mutuelle communale

Permanences au CCAS sur rendez-vous uniquement.

Mutualia: Tél. 06 88 96 99 41 – lasgi.amelie@mutualia.fr

MCRN: Tél. 02 40 89 22 91 – mail: infos@mcrn.fr. 📩



Atelier Code de la route

Un atelier Code de la route est programmé le 23 septembre 2024 de 14 h 30 à 16 h 30 à l'hôtel de Ville, gratuit et ouvert à tous.

Animé par Pascal Picquet de la Prévention routière. 📩

Accompagner les usagers dans la réalisation de leurs démarches en ligne de manière légale et sécurisée

Le CCAS a reçu dernièrement une habilitation Aidant Connect. Un accompagnement des usagers peut se faire dans la réalisation de démarches administratives en ligne sur plus de 1000 sites (Caf, Agence nationale des titres sécurisés, France travail, Amélie, Carsat, Cesu, etc.). Renseignements et prise de rendez-vous au CCAS. 📩

Ateliers gestes qui sauvent

Des ateliers « gestes qui sauvent » de 2 heures jeudi 3 octobre et jeudi 7 novembre 2024 au matin, animés par les sapeurs-pompiers du Croisic. Places limitées à 10 personnes, inscriptions au CCAS. 📩



Ateliers numériques

Des ateliers numériques sont régulièrement mis en place.

L'association ASEPT: ateliers sur tablette et smartphone: 10 séances de 2 heures, ouvertes aux personnes de plus de 60 ans, gratuit (pris en charge par les caisses de retraite). Sessions le vendredi de 10 h 00 à 12 h 00 animées par Mathieu Saulnier.

Phileasweb: ateliers sur pc portable, 6 séances d'1 heure ouvertes à tous, 30 € les 6 séances (20 € pour demandeurs d'emploi) à la charge des participants. Sessions le jeudi après-midi, animées par Christophe Lucas. 📩

Renseignements & inscriptions: CCAS -3, rue Duchesse Anne - 44490 Le Croisic. Tél. 0228567900

Ouvert du lundi au jeudi de 9 h 00 à 12 h 30 et de 13 h 30 à 17 h 30

Portage de repas à domicile

Le CCAS propose la livraison de repas à domicile tous les jours y compris le week-end et jours fériés. Le prix du repas est fixé à 10 € en 2024 (entrée, plat, dessert, potage pour le soir, boisson et pain). 📄



Prêt d'ordinateurs portables

Le CCAS prête des ordinateurs portables pour une durée de 3 mois renouvelable. Ouvert à tous, gratuit, seule une caution est demandée. 📄

Noël des aînés 2024

Déjeuners dansants: les mercredis 4 et 11 décembre 2024, salle Jeanne d'Arc. Distribution de colis: lundi 9 et mardi 10 décembre 2024, salle Olympe de Gouges.

Les invitations seront adressées par courrier début octobre 2024 aux personnes de 72 ans et plus inscrites sur les listes électorales. Les inscriptions doivent être faites avant le mercredi 6 novembre 2024. 📄



Accompagnement en faveur de l'emploi et l'égalité des chances

Jean-Luc Boden, conseiller municipal peut vous accompagner dans les actes de la vie courante qui sont aujourd'hui dématérialisés: CV et lettre de motivation, préparation à l'entretien d'embauche, recherche de poste en lien avec les profils présentés, etc.

Les demandes diverses d'accompagnement dans la rédaction de lettres ou de gestion de papiers administratifs: les impôts (déclaration papier), les retraites (dossier papier).

RDV lundi après-midi, contacter l'accueil de la Mairie. 📄

Aide au chauffage

Cette aide de 510 € est accordée aux personnes de 70 ans et plus, sous conditions de revenus.

Inscriptions au CCAS, entre le 1er et 31 octobre 2024. Versement de l'aide début décembre 2024. 📄



Autres missions

Demandes de téléassistance, carte de transport Lila, Apa, logement social, carte d'invalidité. 📄

Renseignements & inscriptions: CCAS -3, rue Duchesse Anne - 44490 Le Croisic. Tél. 0228567900

Ouvert du lundi au jeudi de 9 h 00 à 12 h 30 et de 13 h 30 à 17 h 30



« JE PRÉFÈRE MANGER à la cantine »

Plus de 20000 repas sont servis par an à destination des scolaires et des enfants de l'accueil de loisirs ; ce service fonctionne toute l'année (sauf seconde semaine des vacances de Noël) et mobilise 13 agents municipaux. Malgré l'inflation, les tarifs sont inchangés depuis 2010, de 2 € à 3,20 € en fonction du quotient familial.

Nous allons vous présenter les différentes étapes du fonctionnement du restaurant scolaire. C'est une pause dans la journée pour les enfants, c'est un moment de détente, d'échanges avec les autres, de plaisir et de découverte de certains aliments. 🍷

01



Les repas sont préparés par la cuisine centrale de l'hôpital du Croisic. Une diététicienne élabore et propose plusieurs menus pour la semaine qui doivent respecter un équilibre alimentaire et une variété de choix. Élodie échange alors avec la diététicienne pour lui signaler les éventuels changements sur des plats qui sont fortement en désamour auprès des enfants, cela évite trop de gaspillage. Pour les élèves souffrant d'allergies, un protocole d'accueil individualisé peut être mis en place.

02



03



À 9 h 30, Élodie récupère les effectifs du jour et passe la commande à la cuisine centrale. Vers 10 h 30, Sylvie et Jean-Marie prennent le véhicule isotherme afin de réceptionner les repas. Les aliments sont livrés en liaison froide. Les petits de la micro-crèche profitent également de ce service.

04



Chaque jour, à l'arrivée en cuisine, Sylvie et Jean-Marie effectuent la mise en assiette des entrées, des fromages et desserts sur la table froide, c'est une étape importante pour anticiper l'arrivée des enfants. En moyenne, près de 130 repas sont servis par jour les semaines d'école et 40 pour l'accueil de loisirs pendant les vacances et les mercredis. 80 % des élèves croisicais déjeunent au restaurant scolaire.

Les plats qui doivent être servis chauds, sont remis en température avec du matériel professionnel et dans le respect constant des règles d'hygiène.

05



Georgina accueille les enfants pour le lavage des mains et le pointage des présences, ensuite place au déjeuner entre 12 h 00 et 13 h 20. Les repas sont servis, à table pour les enfants de maternelle et en buffet pour les classes élémentaires. Les élèves de l'école Saint-Goustan sont accompagnés à pied ou en minibus. Les familles ont la possibilité d'inscrire les enfants pour toute la semaine ou seulement certains jours. En cas d'oubli, ou d'urgence, l'enfant peut prendre son déjeuner sous réserve que les parents préviennent l'enseignant.

06



07



Le temps du repas est fonction du rythme de l'enfant, certains mangent très vite quand d'autres préfèrent déguster ! Tout cela sous la surveillance de onze agents en salle (5 pour la maternelle et 6 pour le primaire). La surveillance c'est principalement de l'aide, mais c'est aussi de l'écoute, des échanges et parfois des interventions pour ramener un peu de calme... Mais l'ambiance est toujours bonne, il faut savoir respecter les règles, mais il faut aussi pouvoir reprendre de l'énergie pour repartir en classe l'après-midi.

08



09



À la fin du repas, passage nécessaire au « lavage » chacun doit débarrasser son plateau en veillant au tri des déchets, c'est aussi l'apprentissage des bons gestes pour l'environnement. À suivre, un moment très attendu aussi, la récréation, les jeux, les activités proposées par le service des Sports.

Il faut souligner et féliciter tous les agents qui interviennent sur la pause méridienne, à tous les niveaux, c'est un moment intense, c'est un instant qui fait partie de la journée d'école, et tous contribuent au bon déroulement du repas dans l'intérêt des enfants.



Vacances scolaires

Vacances de la Toussaint

du samedi 19 octobre 2024
au lundi 4 novembre 2024
(zones A, B, C)

Vacances de Noël

du samedi 21 décembre
2024 au lundi 6 janvier 2025
(zones A, B, C)

Vacances d'hiver

Du samedi 8 février 2025 au
lundi 24 février 2025 (zone
B - Nantes)

Du samedi 15 février 2025 au
lundi 3 mars 2025 (zone C)

Du samedi 22 février 2025 au
lundi 10 mars 2025 (zone A)

Vacances de printemps

Du samedi 5 avril 2025 au
mardi 22 avril 2025 (zone B -
Nantes)

Du samedi 12 avril 2025 au
lundi 28 avril 2025 (zone C)

Du samedi 19 avril 2025 au
lundi 5 mai 2025 (zone A)

Vacances d'été samedi

5 juillet 2025 (zones A, B, C)

**Les enfants n'auront pas
classe le vendredi 30 mai
2025.**



LE PORTAIL FAMILLES

Depuis la rentrée 2017/2018, les familles ont accès à un outil numérique, le « portail familles », permettant de gérer les inscriptions des enfants à l'accueil de loisirs, à l'accueil périscolaire, au restaurant scolaire et aux TAP, de recevoir les factures par courriel et d'effectuer les règlements par carte bancaire.

Via un identifiant de connexion et un mot de passe, les parents ont accès à un espace personnalisé et sécurisé, leur permettant d'effectuer des démarches qui se faisaient auparavant sous format papier ou par téléphone.

Cette solution vise à simplifier les démarches et les échanges.

Les familles ne souhaitant pas utiliser cet espace, peuvent continuer à inscrire leurs enfants dans les structures en remplissant un dossier papier disponible en mairie.

À ce jour, environ 99 % des familles utilisent le portail familles. Après un démarrage en douceur, aujourd'hui l'outil fonctionne bien et les parents ont toujours la possibilité de contacter Élodie Herrouin en cas de difficulté.

+ Renseignements : e.herrouin@lecroisic.fr

RENTRÉE SCOLAIRE 2024 / 2025



ZOOM SUR ...

Effectifs scolaires

Sur la commune, 179 élèves inscrits pour l'année scolaire 2024/2025 (175 en 2023/2024)

École primaire Jacques-Cartier, directrice : Johanna Lecallo.

Un total de 99 élèves répartis sur 4 classes.

École maternelle Dumont-d'Urville, directrice : Dominique Lemeur.

Un total de 49 élèves répartis sur 2 classes.

Soit un total pour le groupe scolaire public de 148 élèves (151 en 2023/2024).

École Saint-Goustan, directrice : Laurence Bricaud.

Un total pour la maternelle de 19 élèves.

Un total pour le primaire de 12 élèves.

Soit un total de 31 élèves (24 en 2023/2024).



RESTAURATION SCOLAIRE 2024/2025

Le restaurant scolaire accueille les enfants scolarisés au Croisic. Il se situe dans les locaux du groupe scolaire.

Les élèves de l'école Saint-Goustan se rendent à pied au restaurant scolaire, accompagnés d'un agent communal. Pour les plus petits, ils empruntent les minibus. Le restaurant scolaire fonctionne sous forme de self pour les primaires et avec un service à table pour les maternelles. Les repas sont préparés par l'hôpital et les menus sont élaborés par une diététicienne.

Les parents peuvent consulter les menus sur le site internet de la ville www.lecroisic.fr. La facturation s'effectue au mois et le prix du repas est fonction du quotient familial des familles, de 2 € à 3,20 € (tarifs inchangés depuis 2010). Les enfants s'inscrivent le matin en classe et le nombre d'enfants est transmis tous les jours aux cuisines de l'hôpital. Nous accueillons en moyenne entre 120 et 130 enfants tous les midis.

POURSUITE DU DISPOSITIF DE LA PAUSE MÉRIDIENNE

Le service des Sports de la ville organise tous les jours des activités sur la pause méridienne. Les enfants, par classe, peuvent participer à ces activités : jeux ludiques, sport, ...

Cette pause méridienne est un moment d'échange et de plaisir où les enfants doivent évoluer plus librement qu'en classe. L'objectif est la découverte de nouvelles activités (avec la participation des enfants) et la convivialité. De 12 h 50 à 13 h 20 au gymnase, sur le stade ou dans la cour de l'école.



ZOOM SUR

Atelier périscolaire 2024-2025



Accompagnement scolaire (CP au CM2) : Lundi - Mardi - Jeudi de 17h15 à 18h00 au restaurant municipal.

Modalités d'inscription: les feuilles d'inscriptions ont été distribuées aux enfants dans les écoles et sont également disponibles auprès d'Élodie Herrouin au restaurant scolaire.

Pour cette rentrée scolaire, la Ville a besoin de bénévoles pour venir renforcer les effectifs.

L'atelier se déroule de 17h15 à 18h00, lundi, mardi et jeudi. Les personnes intéressées peuvent contacter Élodie Herrouin au 0228567850 ou par courriel à l'adresse suivante e.herrouin@lecroisic.fr.

SERVICE DES SPORTS

MULTISPORTS

L'activité multisports est ouverte aux enfants âgés de 6 à 13 ans et est organisée par les animateurs sportifs de la commune à la salle des sports et au stade municipal le lundi de 16 h 45 à 18 h 00 et le mercredi matin de 9 h 15 à 10 h 30. L'activité ludosport pour les 3/5 ans se déroule le mercredi matin de 10 h 45 à 11 h 45.

Durant les vacances scolaires des activités sont également proposées aux 3/17 ans suivant un programme qui est communiqué par voie de presse, sur le site Internet de la ville et dans les écoles. Les inscriptions se font en direct auprès du service des Sports.

Obligation d'un certificat médical ou la photocopie d'une licence sportive en cours de validité.



NATATION

Comme les autres années, le service des Sports propose une activité natation le mercredi après-midi au centre aquatique de Guérande. Renseignement auprès du service de Sports.

Une rentrée sereine pour les écoles du Croisic après la pause estivale. Durant ces deux derniers mois, les services techniques de la Ville en ont profité pour effectuer une multitude de petits travaux d'entretien dans les bâtiments : prises électriques, poignées de portes, baguettes d'angle, repositionnement de porte-manteaux, nouveaux tableaux, etc. Mais aussi des interventions en extérieur comme la réparation des grillages ou la remise en peinture des jeux de la cour de récréation.



LES STRUCTURES JEUNESSE

L'ACCUEIL DE LOISIRS CHRISTOPHE-COLOMB

Structure située près du groupe scolaire, à proximité des installations sportives, à destination des enfants de 3 à 11 ans.

Accueil périscolaire :

⌚ du lundi au vendredi, de 7 h 15 à 9 h 00 et de 16 h 30 à 19 h 15,

⌚ le mercredi de 7 h 15 à 19 h 15.

Durant les vacances scolaires :

⌚ du lundi au vendredi de 7 h 15 à 19 h 15.

Plusieurs activités sont proposées aux enfants, travaux manuels, sport, lecture, musique... et des sorties : poneys, Brière, plage, pêche à pied, sorties à vélo, etc.

Inscriptions via le portail familles (sur le site Internet) et renseignements sur place ou au 02 28 56 79 04.



ESCAL'ADOS

Structure située à proximité des installations sportives, à destination des 10 à 17 ans.

Ouverture le mercredi de 14 h 00 à 18 h 00, le vendredi de 19 h 00 à 22 h 00 et le samedi de 14 h 00 à 18 h 00 hors vacances scolaires. Durant les vacances scolaires, ouverture du lundi au vendredi.

Au programme, des temps libres pour se retrouver, discuter, jouer... , des activités culturelles (loisirs créatifs, dessins, ateliers...) ou sportives et des sorties à thème (Nantes, parc aquatique, Brière, cinéma, bowling, etc.). Adhésion : 40 € pour l'année à partir de septembre.

Inscriptions et renseignements sur place ou au 06 71 57 45 72.

Les programmes des vacances sont disponibles sur le site Internet de la ville www.lecroisic.fr.





LA MICRO-CRÈCHE « LES MOUSSAILLONS » a ouvert ses portes en septembre 2023

Le projet est né d'une rencontre en 2019 avec une conseillère technique de la Caisse d'Allocations Familiales (CAF), au cours de laquelle a été mis en exergue le problème de l'accueil de la petite enfance sur la commune du Croisic, à l'instar d'autres territoires. L'avis de la conseillère a confirmé que la création d'une micro-crèche au Croisic était un projet cohérent et pérenne.

À mi-chemin entre la crèche traditionnelle et l'assistante mater-

nelle, la micro-crèche est une structure pouvant accueillir un maximum de douze enfants âgés de 2 mois à 3 ou 4 ans (entrée à l'école).

Tout le projet a été construit autour d'un objectif, la maîtrise des dépenses d'énergie et le bien-être des usagers. La feuille de route a été respectée, ce bâtiment passif offre des qualités évidentes sur le plan environnemental avec des matériaux respectueux (ossature bois, laine de bois...), des équipe-

ments permettant de maîtriser la déperdition de l'air (pompe à chaleur performante, triple vitrage). Au final, utilisation très réduite du chauffage en hiver et maintien d'une température idéale en été sans équipement spécifique de type climatisation, uniquement en utilisant l'architecture du bâtiment (casquette sur l'ouverture vers l'extérieur, isolation...). Un confort optimum au service des usagers et dans une démarche vertueuse de respect de notre environnement. ✓



À ce jour, la micro-crèche accueille 9 enfants de 5 mois à 2 ans. L'encadrement est assuré par des professionnels de la petite enfance. L'équipe est composée de Maëlys Leray, agent technique ; Céline Drouin, auxiliaire de puériculture ; Valérie de Boisseguin, assistante éducative ; Brigitte Roussel, éducatrice de Jeunes Enfants et responsable de la micro-crèche ; Anaïs Tetart, assistante éducative.

UNE JOURNÉE à la micro-crèche

Nos petits « moussaillons » ont pris possession des lieux et le planning de la journée est rythmé par les gestes du quotidien (sieste, repas, changes...) et surtout par un panel d'activités qui s'adapte à l'âge de l'enfant : balades en poussettes, activités manuelles, musique, jeux, jardinage, motricité, histoires avec les agents de la médiathèque... Autant d'activités qui permettent à l'enfant de s'éveiller dans un climat sécurisant et bienveillant. Les parents peuvent aussi trouver du soutien sur différentes questions liées à la parentalité, auprès de l'équipe.

Arrivée des parents entre 8 h00 et 9 h30 avec une étape appelée « transmission » qui permet à l'équipe de connaître « l'humeur » de l'enfant. La matinée se déroule, en fonction des enfants, activités, sortie ou petite sieste.



À partir de 11 h00, c'est le moment du repas, toujours très attendu par les enfants. Les repas sont préparés par la cuisine centrale de l'hôpital local intercommunal et sont livrés tous les matins en liaison froide, dans le respect des règles d'hygiène. Trois textures sont proposées : mixée dès 8 mois, moulinée dès 12 mois et normale à partir de 18 mois.

L'après-midi se déroule, en fonction des enfants, activités, sortie ou petite sieste et surtout le goûter. Les premiers départs vers 15 h 30/16 h 00 avec un échange avec les familles sur le déroulement de la journée. Plusieurs atouts pour la structure: un petit effectif qui permet un accueil de qualité en comparaison avec des équipements plus importants et le choix de l'implantation dans un environnement propice au calme et à la découverte.



ENTRETIEN AVEC BRIGITTE ROUSSEL, responsable de la micro-crèche Les Moussaillons

Vous êtes en poste au Croisic depuis le 3 juin 2024, pouvez-vous vous présenter, votre parcours, votre formation?

Titulaire du baccalauréat de secrétariat médico-social (1986), j'ai travaillé dans ce domaine à l'hôpital de Saint-Nazaire et au cabinet de radiologie de Guérande. Mon projet étant d'intégrer l'école d'Éducateur jeunes enfants à Nantes. Pendant la préparation de ce concours, j'ai travaillé deux ans à l'hôpital du Croisic. J'ai obtenu mon diplôme en 1991.

J'ai intégré la ville de Saint-Nazaire en 1992 où j'ai travaillé dans toutes les structures de la ville et tous les modes de gardes collectifs en passant par la crèche familiale auprès des assistantes maternelles, halte-garderie, crèche collective, multi-accueil.



J'ai occupé différentes fonctions jusqu'au poste de responsable de structure. En parallèle, j'ai toujours eu à cœur l'accompagnement à la parentalité. J'ai été pendant 15 ans animatrice des lieux passerelles

dans les écoles maternelles de réseau d'éducation prioritaire à zones d'éducation prioritaire. Ces dispositifs avaient pour objectifs, en partenariat avec l'éducation nationale, la réussite éducative

de la ville et la préparation des enfants de deux ans et de leurs parents à une intégration en douceur à l'école maternelle.

De même pour les passerelles allophones avec le soutien dans ce cas d'un interprète. J'ai pu également intégrer l'équipe d'accueillante de « La Bobine » lieu d'accueil parents enfants à Saint-Nazaire où j'ai exercé cette fonction pendant quatre ans. Je me suis enrichie au cours de 32 années de carrières à Saint-Nazaire d'un travail en partenariat riche, d'un partage de pratique avec des collègues professionnelles de la petite enfance de tous horizons et d'une professionnalisation continue grâce à diverses formations.

Quelles sont vos missions en tant que responsable de la micro-crèche?

En premier lieu, c'est la mise en place d'un environnement favorable à l'épanouissement et l'éveil de chaque enfant dans le

cadre collectif de la micro-crèche. Pour cela une réflexion est menée en équipe pour construire un projet pédagogique dans lequel chaque professionnel est acteur. Accueillir chaque famille dans son individualité dans le respect et la bienveillance.

En tant que responsable la mission de management est importante. Veiller au respect du cadre, de la sécurité, tout en restant à l'écoute et l'épanouissement professionnel de chaque agent. Être force de proposition dans les projets et l'offre éducative pour permettre à chaque enfant de développer ses compétences, son estime de soi, sa curiosité et son autonomie. Avoir une observation fine et une capacité d'analyse du développement psychomoteur et affectif de chaque enfant. Au quotidien c'est une gestion de tout ce que je viens de décrire en étant réactive en lien direct avec la commune et répondre aux attentes des familles.

Que pensez-vous de cette structure pour les tout-petits?

C'est un outil tout neuf, bien conçu et très bien équipé tant pour les enfants que pour le personnel.

De plus, l'effectif et l'environnement, au cœur des écoles, sont des atouts majeurs pour atteindre nos objectifs et en faire un lieu de vie où chacun trouve sa place dans le respect, l'écoute, le partage et l'échange en lien également avec les partenaires de la commune. Nous avons un personnel qualifié et impliqué, une denrée qui devient rare au regard du manque de vocation et de qualification des professionnelles de la petite enfance.

Au fil des années la cellule familiale a énormément évolué. Les parents peuvent se retrouver plus isolés et les structures petite enfance deviennent un soutien important au quotidien. Et je dirais pour finir qu'investir dans la petite enfance c'est investir pour l'avenir de chaque individu et son équilibre. 🟢



RÉTROSPECTIVES été 2024

JEUNESSE ET SPORTS

Tout l'été, les structures Jeunesse proposent des activités pour les enfants de 3 à 17 ans. Au programme, des activités manuelles (création de bijoux, fresque géante, création de masque, body painting...), de la cuisine, des activités sportives (sauvetage côtier, kayak, hockey, football, padel, laser tag...) ou encore des sorties à la plage.



LES NUITÉES

Parc de Branféré

Du mardi 23 au mercredi 24 juillet, 11 enfants, de 4 à 6 ans, ont eu la chance de passer une nuit à l'école de la Nature, dans le Parc de Branféré. Des instants privilégiés et des souvenirs en tête au retour de ce petit séjour.



Immersion au centre équestre de Pélamer

Du mardi 6 au mercredi 7 août, 12 jeunes, de 7 à 10 ans, ont pu profiter d'une journée en immersion au centre équestre de Pélamer. Belle ambiance pour la soirée avec l'installation des toiles de tente et une veillée dans le jardin du centre de loisirs.



Deux jours de folie O'Gliss Park en Vendée

Sortie insolite pour nos jeunes d'Escal'ados avec une journée O'Gliss Park. Un espace aquatique offrant des sensations fortes avec des toboggans vertigineux, des descentes en bouée, un rocher d'escalade ou encore des rivières sauvages. La journée s'est terminée à O'Tel Park pour une nuit bien méritée dans un chalet en bois, situé au cœur de la nature.



Les jeudis du Pilori en juillet et août

Très attendus par les Croisicais, les Jeudis du Pilori de cette année ont été un franc succès!

Un concert hebdomadaire qui attire tous les ans un peu plus de danseurs prêts à bouger au rythme du blues, du rock'n roll et de la musique irlandaise. Rendez-vous en 2025 pour fêter les 10 ans de cette animation phare et emblématique d'un été au Croisic.

Spectacles au jardin de la galerie Chapleau les mercredis de juillet et août

Aux Spectacles au Jardin de cet été, on a pu croiser une fée parapluie, des poubelles qui chantent, des contes venus du Japon et d'incroyables supers héros.

De quoi mettre des étoiles dans les yeux des enfants et faire sourire leurs parents et grands-parents.



Esprit Zik' et le cinéma de plein air

Le Mont-Esprit s'est animé avec une série de 3 concerts, des reprises de Colplay avec le groupe Coldplayed, de la musique punk celtique des Ramoneurs de Menhirs et une touche de jazz & blues avec Sassy Swingers. Un public aussi au rendez-vous pour les 2 séances de cinéma de plein air avec la projection des films "Donne-moi des ailes" et "Le Grand Bain".



Les Croisi'quais: le nouveau nom de notre festival de rue

Un soir sur les quais est devenu Les Croisi'quais, festival de rue qui a proposé 4 soirées inédites avec une programmation riche et variée: déambulation, musique, spectacle, danse aérienne, théâtre, magie, maquillage et sculpture sur ballons avec un public toujours aussi nombreux.



14 Juillet

Commémoration, un concert de l'orchestre Interval et un feu d'artifice ont agrémenté cette journée du 14 juillet 2024.



Fête de la mer

Notre traditionnelle fête de la mer a eu lieu sous le soleil pour le plus grand plaisir des locaux et vacanciers. Les animations se sont succédé, tout au long de la journée, pour animer la place d'Armes: messe, village SNSM, groupes folkloriques, fest-noz...

À l'occasion du cortège nautique, le canot "Pierre-Robert Graham" de la SNSM a fait sa dernière apparition officielle.

Un feu d'artifice dynamique et l'ambiance de l'orchestre Oasis sont venus clôturer cette journée.



LES EXPOSITIONS estivales

« Assemblages » à la galerie Chapleau, du 9 juillet au 25 août 2024

Un succès pour l'exposition de Laurent Corvaisier qui a fait découvrir sa passion à de nombreux visiteurs, avec un univers pictural se jouant des formes, des lignes et des surfaces et une explosion de couleurs en toile de fond.



Les Croisicais et la mer

La galerie Chapleau a accueilli une exposition inédite « Les Croisicais et la mer, mémoire et regards croisés »: une collection de 70 portraits de personnalités croisicais liées au monde de la mer, illustrée par Laurent Corvaisier. Le fil d'Ariane de cette exposition est la mise à l'honneur et la sauvegarde de la mémoire des savoir-faire du port de pêche du Croisic.

« Bains de mer », exposition en plein air

Le Mont-Lénigo accueille une trentaine de photographies retraçant les décennies où les bains de mer se popularisent tant à Saint-Goustan qu'à Port-Lin avec la création de nouveaux quartiers et établissements, de nouveaux loisirs, des excursions et des colonies de vacances.



DEUX MOIS D'ÉTÉ à la médiathèque Le Traict d'encre

La science à l'honneur

Cet été, la science était à l'honneur à la médiathèque, un grand nombre d'animations ont été proposées, à commencer par l'exposition de l'École des Loisirs autour de la bande dessinée *Le Château des étoiles*.

Le point fort de cette programmation science était la journée du 1^{er} août, où le spectacle « Les expériences du Lutin Lunettes » et les ateliers scientifiques proposés par la Compagnie du Nuage d'Oort ont ravi petits et grands.



Escape game: panique à la bibliothèque

Succès total pour notre escape game de l'été, 6 sessions, 34 participants qui se sont frottés à une société secrète les Obscurantes et devaient dévoiler leur imposture en moins d'une heure! Au passage des idées reçues autour des sciences ont été déconstruites: Non, la Terre n'est pas plate, elle est oblongue. Les sciences ne sont pas qu'une affaire d'hommes... Les demandes ont dépassé l'offre, il est certain que nous reproposez ce type d'animation.



Le numérique omniprésent

Près de 230 enfants, adolescents et adultes sont venus à la médiathèque pour jouer à la console, entre amis ou en famille, pour jouer à *Mariokart*, *Mario Party*, *Mario et Sonic aux Jeux Olympiques*, *Sisters*, *Minecraft*, *Rayman Legends* ou encore *Day of the tentacle*, un jeu des années 90 remastérisé.

Atelier par Laurent Corvaisier

14 adultes et adolescents se sont initiés à l'art du portrait. Un atelier intéressant et passionnant.

Les artistes en herbe ont peint à l'encre de Chine sur du journal sans esquisses préalables, de la peinture blanche a ensuite été appliquée autour des portraits pour faire ressortir les traits à l'encre. Les participants se sont dessinés les uns et les autres.



Mon labo galactique

Les enfants du centre de loisirs sont venus pour une session lecture et la création d'une galaxie.

Grâce à la lecture d'un documentaire et de deux albums sur l'Espace, nous avons échangé autour de leur connaissance de notre galaxie et ses planètes. Puis ils ont créé un système solaire: planètes, vaisseaux et habitants de l'Espace selon leur imagination en utilisant la technique de peinture à l'encre et au sel.



Robot Thymio

16 enfants ont expérimenté le « Robot Thymio », un robot éducatif qui nous entend, sent quand on le touche, apprécie les distances, suit des pistes, mesure des températures et réagit en fonction du programme qui l'anime. Cette animation a été rendue possible par la BDLA (Bibliothèque Départementale de Loire Atlantique).



Lectures et ateliers

Les lecteurs et lectrices de la médiathèque ont également pu participer à des ateliers créatifs (écriture et création de kaléidoscopes), des lectures d'histoires pour les tout-petits et pour les grands, des après-midi jeux de société, un café numérique, une journée vente de livres ou encore un discu-ciné « sciences et cinéma » organisé avec le cinéma le Hublot.





Christian Cabelllic a officié pendant de nombreuses années aux cérémonies patriotiques, le devoir de mémoire lui tenait à cœur afin d'éviter l'amnésie collective et combattre les dérives idéologiques ayant conduit à des persécutions.

CHRISTIAN CABELLIC : passeur de mémoire

Élu pendant deux mandats auprès de Michèle Quellard, Christian Cabelllic est décédé le mercredi 10 juillet 2024 à l'âge de 77 ans.

Michèle Quellard, maire du Croisic, a souhaité rendre hommage à l'élu et à l'homme engagé : « *Christian Cabelllic était une personne engagée. Soucieux des autres, il a coordonné les actions des associations en faveur du Téléthon. C'est une cause qui lui tenait à cœur. C'était un homme de valeurs qu'il a mises au service de la commune par le biais de l'organisation, en qualité de correspondant-défense,*

des cérémonies officielles, en leur conférant panache et dignité ». Il avait soutenu le projet de stèle en l'honneur d'Arnaud Beltrame. Cet amour de la patrie, de son histoire, de sa culture, l'a conduit à adhérer au Souvenir Français. En 2018, il a accepté la présidence du comité local regroupant les communes du Croisic et de Batz-sur-Mer. Au cours de sa mission, il a su cultiver les relations entre les différentes associations d'Anciens

Combattants, gage d'un respect réciproque.

Ce qui motivait particulièrement Christian Cabelllic était la transmission auprès des jeunes générations. Le qualificatif de « passeur de mémoire » lui convenait parfaitement.

Il siégeait en tant que représentant de la ville au conseil d'administration du musée de la Résistance de Châteaubriant.

Madame Marie-Chantal Boutet,

membre du bureau de l'association des Amis du musée de la Résistance se souvient: « *Christian Cabellic m'a remplacée en 2014 en tant que représentant de la commune du Croisic à l'AMRC. Nous assistions ensemble à tous les conseils. Il était très apprécié, sa courtoisie, son calme, son écoute, détonnaient dans notre monde présent. Il était tout en rondeur, en douceur dans ses réactions, dans ses idées, dans ses réflexions. Il possédait un charisme allié à l'intelligence du cœur. Il savait imposer son point de vue avec un sourire permanent* ».

Chemins de la mémoire

La liste des actions qu'il a réalisées avec l'adjointe à la Jeunesse Jocelyne Lemaire, à destination des enfants croisicais et batziens est nombreuse: par exemple, la visite de l'hôtel de ville pour l'éveil à la citoyenneté (avec la remise d'un livret du jeune citoyen), la visite du musée de Châteaubriant pour le devoir de mémoire, les travaux avec les enseignants à partir de la devise républicaine...

L'élaboration de « chemins de la mémoire croisicais » est également de son initiative. Le premier parcours de mémoire a été intitulé « Le Croisic – La Combattante 1914-1918 » et finalisé en 2023. Il avait engagé en 2024, avec un groupe de travail, le deuxième parcours « Le Croisic – La Résistante ».

Un autre projet lui tenait à cœur pour 2025, la réalisation d'une

exposition sur la « Libération du Croisic » dans le cadre du 80^e anniversaire de la Libération de la poche de Saint-Nazaire. Jocelyne Lemaire évoque son partenariat avec Christian Cabellic pour l'éveil à la citoyenneté: « *Pour moi, cette démarche était essentielle. Elle est le prolongement de notre action d'élu. Christian m'a toujours associée aux projets qu'il menait. Nos rôles étaient complémentaires* ». En cohérence avec les programmes d'histoire, la dernière visite organisée à l'hôtel de ville a eu lieu en mars et avril 2024, pour les élèves de l'école Jacques-Cartier. Lors des obsèques de Christian Cabellic, le Maire a évoqué la

mémoire de l'élu: « *La vie municipale était pour Christian un engagement fort. Il attachait beaucoup de prix à l'intérêt général, dont il avait un sens inné. Servir était son credo. Il était toujours prêt à intervenir là où il distinguait un besoin, une nécessité, une urgence. Mais pas intervenir n'importe comment. Avec Christian, les affaires, les dossiers étaient étudiés, analysés, disséqués. Le respect des procédures, la pertinence des demandes et la justesse des réponses revêtaient un caractère essentiel à ses yeux* ». Le Maire a conclu son hommage par ces mots: « *Nous perdons un collègue et nous perdons un ami* ». ▼

Dans le cadre de l'éveil à la citoyenneté, Christian Cabellic accompagné de Jocelyne Lemaire lors d'une visite de l'hôtel de ville pour les scolaires.



AGENDA

octobre | novembre | décembre 2024

OCTOBRE 2024

Concours de dessins

du mardi 1^{er} au jeudi 31 octobre, médiathèque.

⊕ médiathèque Le Traict d'encre

Exposition « Bains de mer »

du dimanche 30 juin au mardi 31 décembre, Mont-Lénigo.

⊕ ville du Croisic



Festival du film du Croisic De la Page à l'image

du 5 au 12 octobre, cinéma le Hublot

⊕ festival du film De la Page à l'Image

Réunion publique

Avenir du quartier Dinan

mardi 8 octobre, 18h00, salle Jeanne d'Arc.

⊕ ville du Croisic

Exposition

Les méchants dans les contes

du mardi 15 octobre au samedi 2 novembre, médiathèque.

⊕ médiathèque Le Traict d'encre

P'tits dévoreurs

mercredi 16 octobre, 11h00, médiathèque.

⊕ médiathèque Le Traict d'encre

[In] Certain Regard

par les Frères Jacquard

vendredi 18 octobre, 20h30, salle Jeanne d'Arc.

⊕ ville du Croisic

Colloque « La Presqu'île à plus quatre degrés, que fait-on? »

samedi 19 octobre, dès 9h30, salle Jeanne d'Arc.

⊕ Transitions en Côte Sauvage

Lancement du prix des lecteurs

samedi 19 octobre, 11h00, médiathèque.

⊕ médiathèque Le Traict d'encre

Vide-grenier

dimanche 20 octobre, de 9h00 à 18h00, ancienne criée

⊕ COS du Croisic

Exposition Les contes et légendes en Loire-Atlantique

du mercredi 23 octobre au samedi 2 novembre, médiathèque.

⊕ médiathèque Le Traict d'encre

Heure du conte

mercredi 23 octobre, 17h00, médiathèque.

⊕ médiathèque Le Traict d'encre

Retro gaming

Return to Monkey Island

samedi 26 octobre, de 15h00 à 17h00, médiathèque.

⊕ médiathèque Le Traict d'encre

Discu-ciné

Les méchants au cinéma

samedi 26 octobre, 17h30,

médiathèque.

⊕ médiathèque Le Traict d'encre

Atelier masque

mardi 29 octobre, de 10h30 à 12h30, médiathèque.

⊕ médiathèque Le Traict d'encre

Laissez-vous conter

mercredi 30 octobre, de 10h30 à 12h30, médiathèque.

⊕ médiathèque Le Traict d'encre

Spectacle de conte

La légende de Merlin

mercredi 30 octobre, 16h00, médiathèque.

⊕ médiathèque Le Traict d'encre

Stand Alone

par Philippe Lellouche

mercredi 30 octobre, 20h30, salle Jeanne d'Arc.

⊕ ville du Croisic



AGENDA

octobre | novembre | décembre 2024

Heure du conte d'Halloween

jeudi 31 octobre, 11h00,
médiathèque.

+ médiathèque Le Traict d'encre

Maquillage d'Halloween

jeudi 31 octobre, de 15h00 à 18h00,
place du Pilori.

+ office de tourisme du Croisic

NOVEMBRE 2024

Atelier d'écriture

samedi 2 novembre de 10h30
à 12h30, médiathèque.

+ médiathèque Le Traict d'encre

Café littéraire

mardi 5 novembre, 17h30,
médiathèque.

+ médiathèque Le Traict d'encre

Bla Bla des lecteurs

samedi 9 novembre, à 11h00,
médiathèque.

+ médiathèque Le Traict d'encre

« Vendredi 13 »

par le Théâtre du Grand Traict

Théâtre amateur.
samedi 9 novembre, 20h30,
dimanche 10 novembre, 15h30,
salle Jeanne d'Arc.

+ ville du Croisic



Philharmonie des 2 mondes

dimanche 17 novembre, 16h00,
ancienne criée.

+ association La Calebasse

« Un amour de jeunesse »

par le Théâtre Ad'Hoc

Théâtre amateur.
samedi 23 novembre, 20h30,
dimanche 24 novembre, 15h30,
salle Jeanne d'Arc.

+ ville du Croisic

Téléthon

vendredi 29 et samedi
30 novembre, de 10h00 à 20h00,
ancienne criée.

+ ville du Croisic

DÉCEMBRE 2024

Les bêtises du lutin du Père Noël

du 1^{er} au 31 décembre,
tous les mercredis et samedis.

+ médiathèque Le Traict d'encre

Loto de Noël

du 1^{er} au 31 décembre,
médiathèque.

+ médiathèque Le Traict d'encre

Café littéraire

mardi 3 décembre, 17h30,
médiathèque.

+ médiathèque Le Traict d'encre

P'tits dévoreurs

mercredi 4 décembre, 11h00,
médiathèque.

+ médiathèque Le Traict d'encre

Concert d'Automne de piano par Tanguy de Williencourt

vendredi 6 décembre, 20h30,
salle Jeanne d'Arc.

+ association Arts & Balises

Atelier déco: étoile de Noël

samedi 7 décembre, de 10h30 à
12h30, médiathèque.

+ médiathèque Le Traict d'encre

Salon des créateurs amateurs

samedi 7 décembre, de 10h00 à
19h00 et dimanche 8 décembre,
de 10h00 à 19h00, ancienne criée.

+ ville du Croisic

Atelier numérique

samedi 14 décembre, 17h00,
médiathèque.

+ médiathèque Le Traict d'encre

Chorale de Noël

mercredi 18 décembre, 16h00,
médiathèque.

+ médiathèque Le Traict d'encre

Spéctacle

Les lutins et le cordonnier

samedi 21 décembre, 11h00,
médiathèque.

+ médiathèque Le Traict d'encre

Quiz de Noël

samedi 21 décembre, 16h00,
médiathèque.

+ médiathèque Le Traict d'encre

Heure du conte

samedi 28 décembre, 17h00,
médiathèque.

+ médiathèque Le Traict d'encre

Chères Croisicaises, chers Croisicais,

C'est avec beaucoup de tristesse, que les élus du Croisic ont appris la disparition de leur collègue et ami Christian Cabellic. Une foule nombreuse se pressait dans l'église du Croisic pour témoigner de la considération et de l'estime dont il jouissait.

La saison estivale s'achève. Le Croisic, cette année a encore attiré de nombreux touristes. Les événements culturels qui se sont succédé ont été très appréciés: la fête de la mer avec de très nombreux bateaux et pour la

dernière fois le canot Robert-Graham de la SNSM. C'était pour la foule très nombreuse qui se pressait sur les quais l'occasion de revoir et découvrir ce bateau avant qu'il ne parte pour d'autres horizons. Les concerts de musique classique, les jeudis du Pilon, les concerts esprit Zik au Mont-Esprit remportent année après année un succès incontestable.

La très belle exposition les Croisicais et la Mer a permis aux visiteurs de garder les souvenirs de tous les acteurs de l'aventure maritime du Croisic.

La très belle exposition à la galerie Chapleau des œuvres de Laurent Corvaisier a suscité un très grand intérêt du public qui s'y rendait.

Les traditionnels Croisicais sont toujours le lieu de rencontre de nombreux touristes. La saison culturelle se clôt par le salon du livre Plumes d'Équinoxe consacré aux « Mers Lointaines ».

Le Croisic, une destination de plus en plus fréquentée par les touristes qui apprécient la beauté du site et la politique culturelle ambitieuse, qui année après année s'affiche.

Lu dans la dernière Tribune de la majorité :

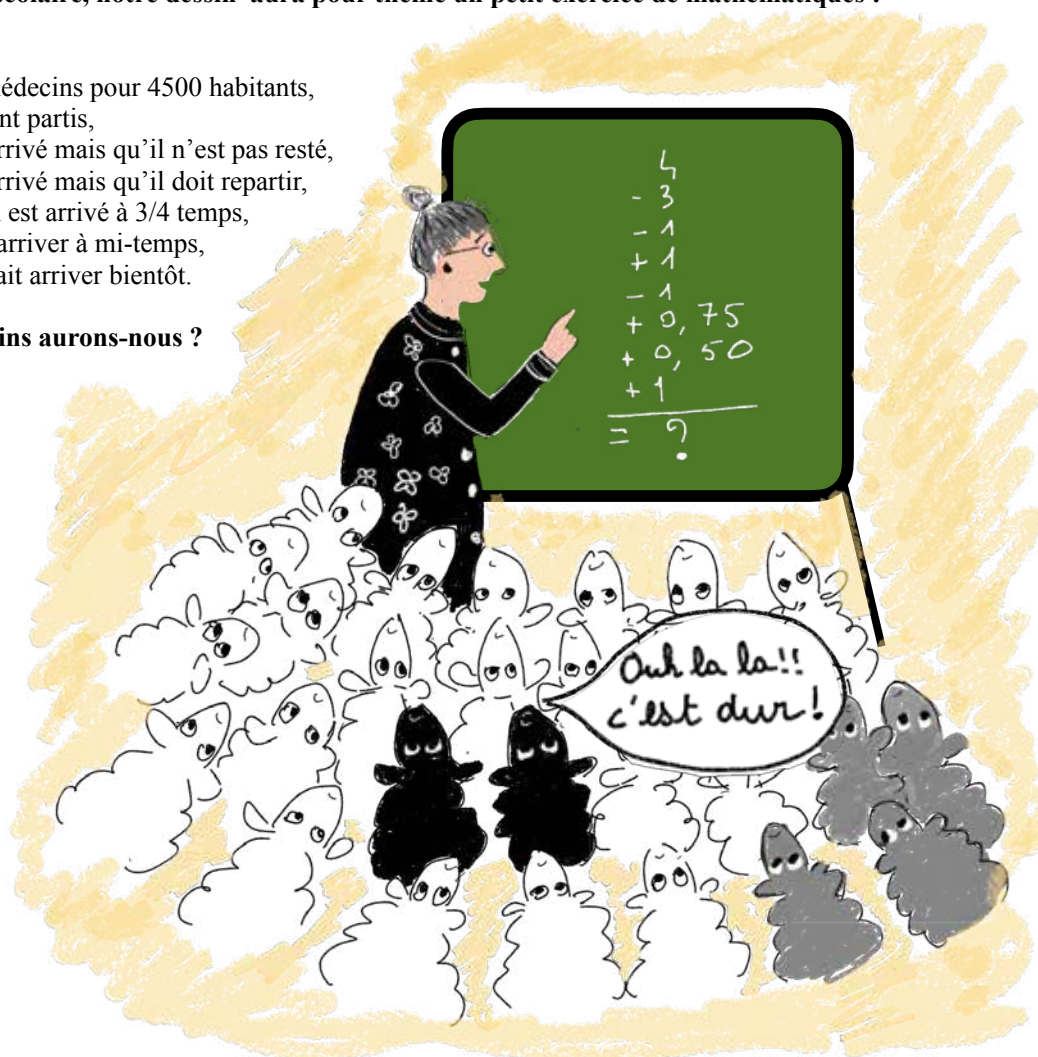
“ nous n’avons pas le temps de dessiner car nous, nous travaillons ...”

Nous, nous n’avons jamais dit que l’auteur de cette affirmation ne travaillait pas. En revanche nous lui rappellerons que le fait de dessiner a beaucoup de vertus et que c’est une activité à pratiquer sans modération à tout âge et notamment si l’on se sent surmené ...

Pour cette rentrée scolaire, notre dessin aura pour thème un petit exercice de mathématiques :

Sachant,
que nous avons 4 médecins pour 4500 habitants,
que ces médecins sont partis,
qu’un médecin est arrivé mais qu’il n’est pas resté,
qu’un médecin est arrivé mais qu’il doit repartir,
qu’un autre médecin est arrivé à 3/4 temps,
qu’un médecin doit arriver à mi-temps,
qu’un médecin devrait arriver bientôt.

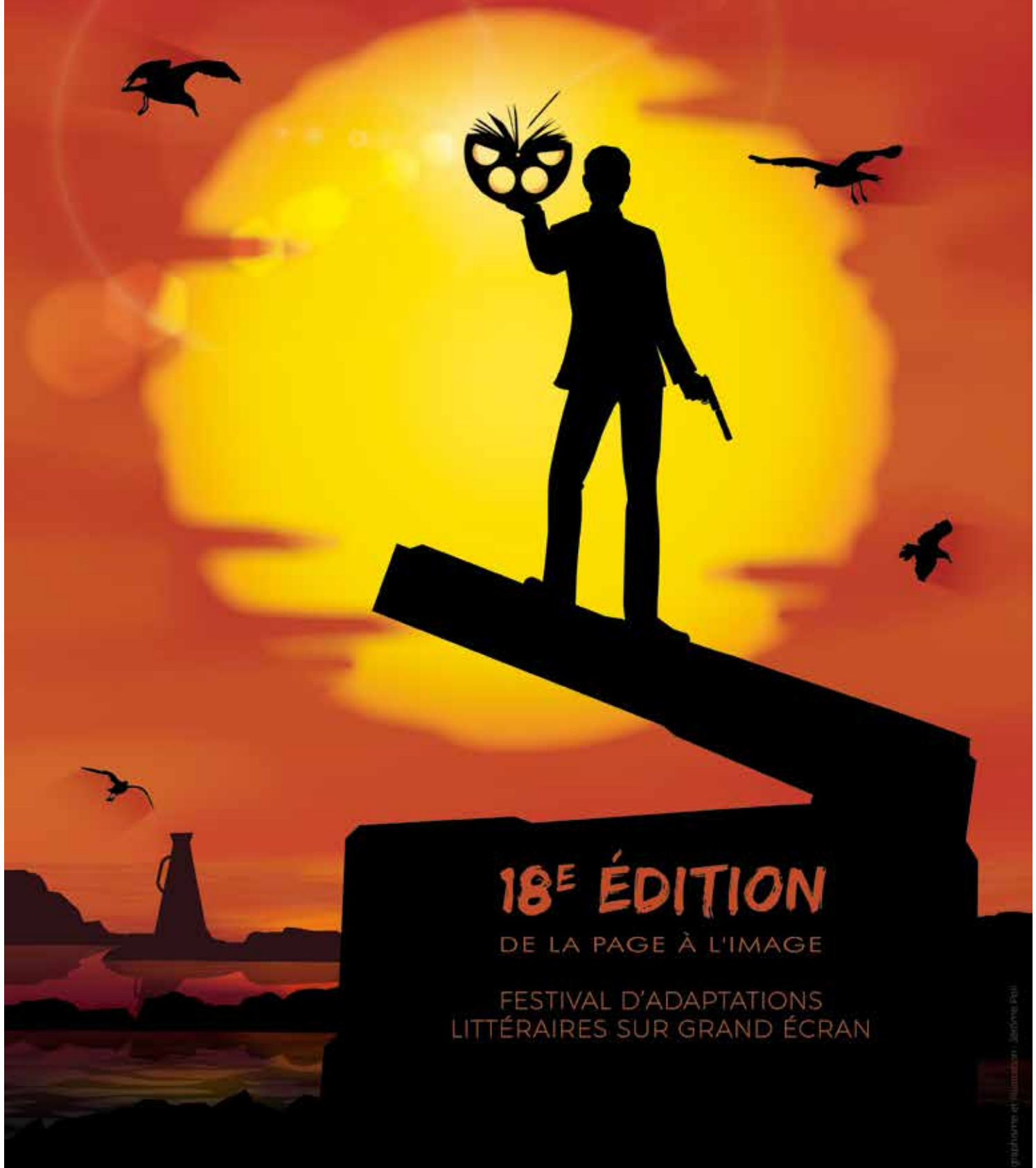
Combien de médecins aurons-nous ?



FESTIVAL DU FILM

DU 5 AU 12 OCTOBRE 2024

DU CROISIC



18^E ÉDITION

DE LA PAGE À L'IMAGE

FESTIVAL D'ADAPTATIONS
LITTÉRAIRES SUR GRAND ÉCRAN

www.festivaldufilmducroisic.com