

# Plan

# LA NATURE À SAUTRON PAR GENS ET CHÉZINE



**1**  
*Rattachement du Haut-Couëron à Sautron*

Sautron se situe à 11 km à l'Ouest de Nantes, sur le Sillon de Bretagne. Formé il y a des centaines de millions d'années, le Sillon de Bretagne fait partie du Massif armoricain. Dès 1820, des habitants du Haut-Couëron (de la route de Vannes à la Chézine) adressent une pétition au maire de Sautron, lui demandant à être rattachés à sa commune. En effet, beaucoup d'habitants du Haut-Couëron ont leurs habitudes à Sautron : achats, école, Église. Il faudra attendre 1884 pour que le Conseil d'État approuve le rattachement du Haut-Couëron à Sautron.

**2**  
*Des murs en pierre, refuge de la biodiversité*

Préserver lors d'aménagements urbains dans cette zone, ces murs en pierre sont aussi des supports de maintien et de la régénération de la biodiversité dans un environnement urbanisé. Flore et petits animaux peuvent y trouver refuge entre les pierres. On y trouvera les lichens, les mousses et fougères et des fleurs spécifiques, ainsi que des gastéropodes, des araignées, des lézards des murailles... Tous ces acteurs génèrent une biodiversité particulière qui permet de stabiliser l'écosystème à terme si l'intervention humaine est contrôlée.

**3**  
*Les nichoirs*

Élu lors du 1<sup>er</sup> Budget Participatif, le projet « Renforcer et valoriser les abris de la biodiversité » vise à sensibiliser les enfants à la préservation de la petite biodiversité locale. Les nichoirs jouent un rôle clé en offrant aux oiseaux un lieu sécurisé pour nicher. Plus de 40 nichoirs ont été installés sur la commune, dont certains fabriqués et posés par les enfants de l'accueil de loisirs la Dream Team, avec la collaboration d'Yves Ledru.

**VILLE DE SAUTRON**  
14 rue de la Vallée  
44880 Sautron  
Tel. 02 51 77 86 86  
sautron.fr

**Loire Atlantique**  
SAUTRON

*Histoire et Patrimoine, Daniel Cholet*  
Credits photos : Sautron Nature, Les Amis du Musée Sautron

La Ville de Sautron et le Conseil des Sages, mandat 2020-2026, sont heureux de vous dévoiler ce second circuit du patrimoine C2, la Nature à Sautron par Gens et Chézine. Ce parcours a vocation à vous présenter le patrimoine sautronnais, en mettant l'accent sur les richesses naturelles, qu'elles soient végétales ou animales. Les deux rivières emblématiques de Sautron, la Chézine et le Cens, vous attendent pour vous faire découvrir tout leur charme et des trésors de biodiversité que nous devons sauvegarder et développer. Ce circuit a été réalisé par le Conseil des Sages, en collaboration avec les associations « Sautron Nature », « Les Amis du Musée, Sautron Histoire et Patrimoine », et avec le soutien financier du département de Loire-Atlantique au titre de l'appel à projet Inventons le tourisme responsable.

Ce circuit se déploie sur près de 8 km avec 19 points d'intérêts à découvrir selon votre préférence : une signalétique sur site ou via le circuit connecté IMAGINA/Ville de Sautron) qui permet également une application mobile IMAGINA (à télécharger avec l'application sur site ou via le circuit connecté IMAGINA) qui permet également une découverte du circuit en audio.

Bonne balade à tous !

*Circuit #2*  
**LA NATURE À SAUTRON  
PAR GENS ET CHÉZINE**

**sautron.fr** **SAUTRON**



4

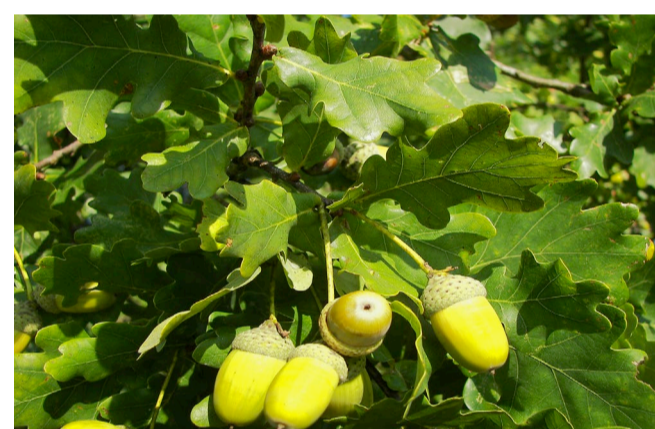
## Le corridor vert

Le corridor, appelé aussi promenade plantée, est un espace vert aménagé et protégé qui fait partie d'un plan d'urbanisme. Ici, il s'inscrit dans un réseau de déplacements doux. Il est utilisé comme espace de loisirs (aire de jeux), de circulation piétonne et de bicyclette. C'est un espace qui favorise la biodiversité.



5

## Petit bois de chênes

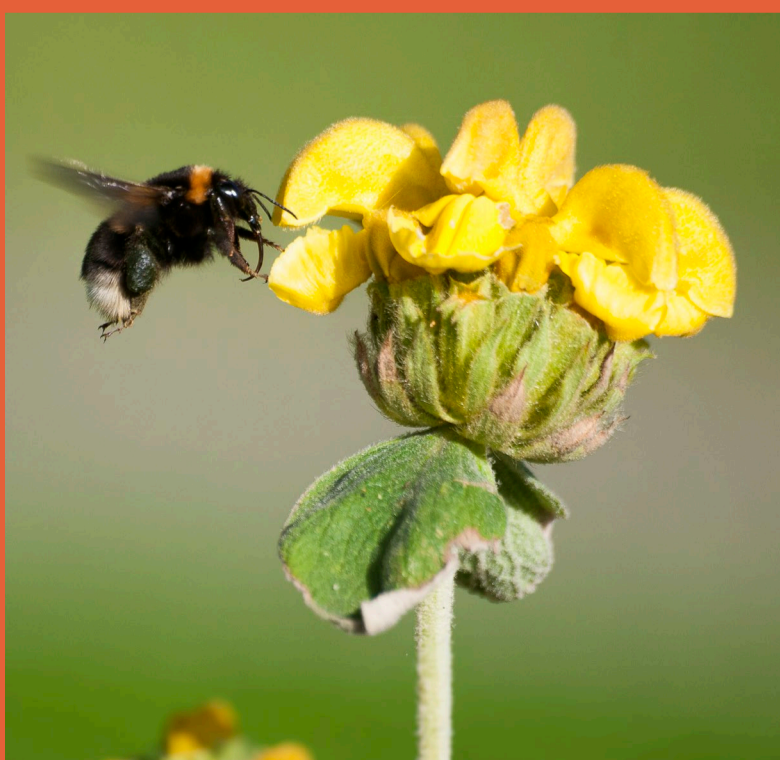


Ce bois, composé de chênes pédonculés, est un réservoir de biodiversité, abritant environ 1 000 espèces par arbre, dont le hanneton commun, le pic épeiche et l'écureuil roux, qui se nourrit des glands. Classé Espace Paysager à Protéger (EPP), ce bois est géré de manière durable par la Ville pour limiter les piétinements et favoriser un sous-bois naturel riche.

6

## Les insectes pollinisateurs

Sans pollinisation, il n'y a ni fruits ni graines. Les insectes, en transportant le pollen des étamines au pistil d'une fleur, jouent un rôle clé dans la reproduction de 90 % des plantes à fleurs. Les principaux pollinisateurs sont les abeilles, les papillons, les syrphes et certains coléoptères. Aujourd'hui, une espèce d'abeille ou de papillon sur dix est menacée d'extinction. Pour les protéger, évitez les pesticides, préservez les haies, favorisez les prairies naturelles et laissez un coin du jardin sauvage.



7

## Les mammifères terrestres de la Vallée de la Chézine

Les vallées du Cens et de la Chézine offrent gîte et couvert à de nombreux mammifères. Parmi eux, on trouve :

- Insectivores : hérisson et taupe d'Europe, musaraigne
- Rongeurs : écureuil roux, campagnol
- Carnivores : renard roux, blaireau européen, fouine
- Lagomorphes : lièvre d'Europe, lapin de garenne
- Artiodactyles : sanglier, chevreuil d'Europe

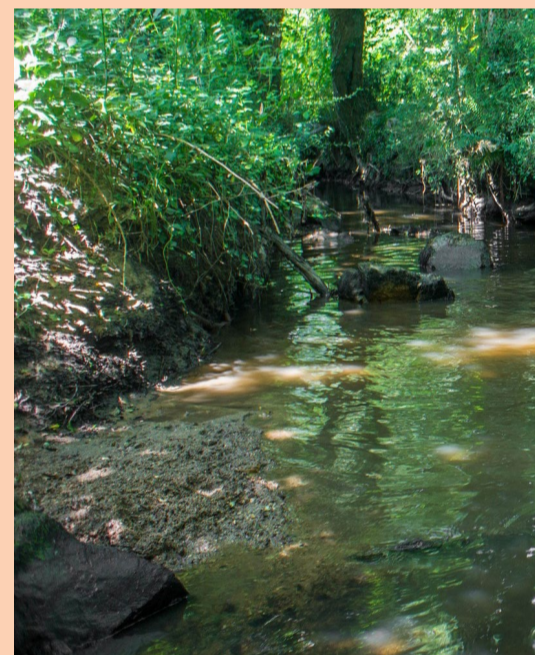
Ces espèces sont présentes à Sautron, contribuant à l'équilibre naturel, elles méritent attention, respect et protection.



8

## La Chézine

La Chézine, est un affluent de la Loire qui s'étend sur 16 km. Elle prend sa source à Saint-Étienne-de-Montluc et longe le Sillon de Bretagne. Elle marque la limite sud entre Couëron et Sautron, où elle parcourt environ 4 km. Après Sautron, elle traverse Saint-Herblain, puis Nantes en passant par le Parc de Procé. À Nantes, elle finit son cours sous terre au bas de la rue de Gigant, avant de se jeter dans la Loire sous les arcades du quai de la Fosse.



9

## La nature en ville : les haies bocagères

Une haie bocagère de chênes a été conservée le long de la rue. Les haies sur talus ont de nombreuses vertus : elles font obstacle au ruissellement en favorisant l'infiltration de l'eau et limitent l'érosion des sols. Elles enrichissent la biodiversité en créant des habitats et des corridors pour les animaux, et stockent le carbone. Leur canopée apporte aussi de l'ombre et rafraîchit les zones alentours.

10

## La chemin sensoriel des 4 saisons



Ce parcours unique vous invite à explorer la nature autrement, en mobilisant tous vos sens au fil des saisons. Ici, chaque période de l'année dévoile de nouvelles facettes de la flore et de la faune locales, transformant votre promenade en une véritable immersion sensorielle. Du

toucher à l'odorat, en passant par la vue et l'ouïe, laissez-vous guider au gré des saisons pour une redécouverte perpétuelle du Chemin du Diable.

12

## Les fours à pain

Sautron comptait jusqu'à 60 fours dans les années 1940, contre 38 en 1839. En 1998, l'association « les Amis du Musée, Sautron Histoire et Patrimoine » en a retrouvé 35, dont certains servaient encore à rôtir le cochon de lait. La commune veille à protéger ce patrimoine, comme l'intégration d'un four dans un nouveau bâtiment l'illustre. De même, le four à pain a été conservé à l'intérieur de la médiathèque, La Parenthèse.



13

## La Vallée du Cens

La Vallée du Cens est classée ZNIEFF\* pour sa biodiversité animale et végétale. La rivière, qui prend sa source à Vigneux-de-Bretagne et se jette dans l'Erdre à Nantes en passant par Sautron et Orvault, a formé une vallée encaissée couverte de forêt et de clairières. Lors des crues, l'eau crée des prairies humides favorisant une flore riche et formant au printemps, des tapis de fleurs printanières.

\* Zone naturelle d'intérêt écologique, faunistique et floristique

14

## La fontaine et le pont de la Hubonnière



Cette grotte mariale du XIX<sup>e</sup> siècle a été édifée en 1892. Un peu plus loin, le pont permet de relier la Hubonnière au moulin l'Évêque. Il mettait en communication de nombreux moulins, appartenant tous au domaine des Croix, propriété de l'évêché dans la déclaration de 1683.

15

## Le Cens

Le Cens prend sa source à Vigneux-de-Bretagne, longe le Golf de Nantes, puis traverse la commune avant de la quitter au Nord-Est de la Hubonnière. Il aurait été navigable jusqu'au X<sup>e</sup> siècle, et la légende raconte que St-Similien, évêque de Nantes en 335, serait allé de Vigneux à Nantes par bateau ! Lors de la crue de l'hiver 1859-60, le Cens atteignit 15 m de largeur. Très poissonneux, on y pêchait anguilles, brochets, gardons et perches. De nombreux ponts et gués permettent de le traverser.



18

## Le pont de l'Arquilière

Ancien point de passage sur le Cens, la traversée se faisait à gué à l'époque romaine. En 1831, un pont en pierre fut construit, utilisant des pierres druidiques pour les fondations. En 1869, un nouveau pont fut ajouté lors de la construction de la route Sautron-Treillières, et les deux ouvrages coexistent toujours. La sculpture métallique de cheval a été réalisée en 2013 par des agents municipaux.



16

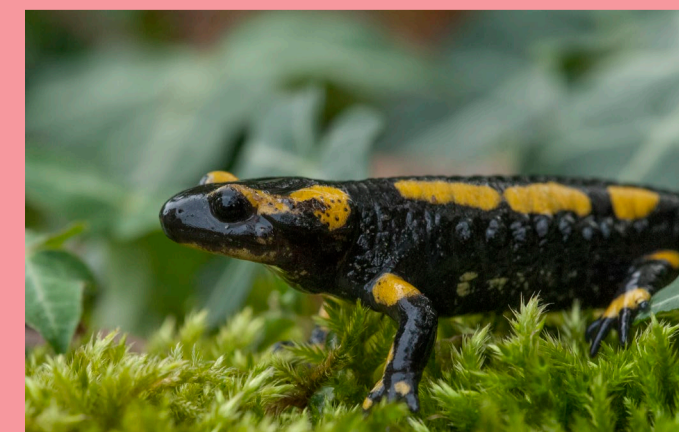
## Le pont du Moulin l'Évêque

À l'origine, ce pont permettait de traverser le Cens et d'accéder au moulin et à la digue. Le Moulin l'Évêque, qui existait au Moyen-Âge, devient un des plus grands moulins de Loire-Atlantique. Fin XIX<sup>e</sup>-début XX<sup>e</sup>, il est connu sous le nom de Moulin de la Fabrique. Du Moulin l'Évêque, il ne reste que la retenue d'eau et les deux tours carrées de l'ancienne filature. Vers 1986, un joli pont de pierres, construit à l'ancienne, s'est substitué à la passerelle.

19

## Les amphibiens

Les amphibiens débutent leur vie dans l'eau, sous forme d'œuf puis de larve. À l'âge adulte, dotés de poumons, ils peuvent respirer à l'air libre. Bien qu'ils passent souvent des mois hors de l'eau, ils y retournent pour se reproduire. La vallée du Cens avec ses mares et étangs est propice à ces espèces. Bien que protégées, elles sont en déclin en raison de la disparition de leurs habitats.



17

## La flore du Cens

Le Cens façonne une vallée encaissée couverte d'une forêt dense et de clairières, créant des prairies humides lors des crues. Cette zone abrite une flore riche avec 387 espèces recensées, dont certaines remarquables\*. Au printemps, les sous-bois fleurissent, attirant les insectes pollinisateurs, tandis que plus tard, ce sont les arbres qui fleurissent en hauteur. Il est crucial de respecter cette flore et ne pas la cueillir.

\* Source Cahier communal de la biodiversité Nantes Métropole - Nov 2021

