



## EDITO



**C**hers assistants maternels, chers parents,

Éveiller les enfants, les accompagner dans leur développement, répondre à leurs besoins... c'est le cœur du métier des assistants maternels, ces professionnels engagés qui jouent un rôle essentiel dans le quotidien des familles de notre territoire.

Le Relais Petite Enfance se tient à leurs côtés depuis une décennie pour les informer, les guider et leur offrir des moments précieux d'échanges et de partage.

Cette année 2024 a été marquée par des actions fortes, notamment la célébration des 10 ans du Relais Petite Enfance. Ce moment festif a rassemblé assistants maternels et familles, témoignant de l'importance de ce lien de proximité et de confiance qui nous unit tous depuis 2014.

Mais ce n'est qu'un début: de nouveaux défis et projets nous attendent pour 2025, notamment dans le cadre de la Semaine Nationale de la Petite Enfance.

Nous vous invitons à découvrir dans ce numéro les temps forts du Relais, des initiatives inspirantes et des idées pour éveiller vos enfants au monde qui les entoure. Continuons à construire un avenir où chaque enfant pourra grandir dans un environnement bienveillant et stimulant.

À toutes et à tous, un grand merci pour votre confiance et votre engagement. Que cette fin d'année soit lumineuse, et que 2025 déborde de nouvelles opportunités!

A bientôt,

**Isabelle BOISSIERE**

Vice-présidente déléguée aux affaires sociales

© Relais  
Petite Enfance

## Sommaire

### EN BREF

#### ÉTAT DES LIEUX

La petite enfance sur le territoire communautaire

#### LE SAVIEZ-VOUS ?

Les bénéfices de l'éveil culturel des tout-petits

### L'ACTUALITÉ DU RELAIS PETITE ENFANCE

Retour en images

Défi photo

Les prochains rendez-vous





© Ministère des solidarités de l'autonomie et de l'égalité entre les femmes et les hommes

## Attestation d'honorabilité

Un décret du 28 juin 2024 prévoit le contrôle des antécédents judiciaires des personnes intervenant dans le secteur de la petite enfance. Les assistant(e)s maternel(le)s ainsi que les personnes âgées d'au moins treize ans vivant à leur domicile sont concernées et devront demander une attestation d'honorabilité sur le site [honorabilite.social.gouv.fr](https://honorabilite.social.gouv.fr).

**Les assistantes maternelles salariées du particulier employeur devront remettre l'attestation d'honorabilité à la PMI uniquement lors des renouvellements d'agrément.**

Inutile donc de la présenter aux parents lors de la signature d'un nouveau contrat.

Le département du Loiret sera concerné par ce décret à partir de l'été 2025.



### Plus d'informations :

[www.honorabilite.social.gouv.fr](https://www.honorabilite.social.gouv.fr) - [www.franceemploi domicile.fr](https://www.franceemploi domicile.fr)

## Le coût de la garde

Fin septembre 2024, l'UNAF (Union nationale des associations familiales) a publié une étude sur le coût des modes de garde et son impact sur le mode de vie des parents.

Quel que soit le niveau des ressources de la famille, le coût de la garde de l'enfant est une préoccupation pour les parents. 65 % d'entre eux indiquent que celui-ci a joué sur le choix du mode d'accueil de leur enfant. Et plus d'un parent sur deux a réduit le nombre d'heures d'accueil de son enfant pour en limiter le coût. D'après l'UNAF, cela a un impact sur la natalité, car plus d'un tiers des parents renonce ou reporte leur projet "bébé".



### Retrouvez plus d'informations sur cette étude :

<https://lesprosdela petiteenfance.fr/cout-des-modes-daccueil-lunaf-tire-la-sonnette-dalarme>

## Rappel des aides pour faire garder son enfant :

### Le Complément Libre Choix du Mode de Garde (CMG)

Il permet de financer une partie des dépenses liées à la garde de votre enfant de moins de 6 ans.

Le montant varie selon le mode d'accueil choisi, le nombre d'enfants à charge, l'âge des enfants gardés et vos revenus.

### Le crédit d'impôt

Le crédit d'impôt est égal à 50% des sommes versées dans la limite de 3500€ de frais de garde par enfant (aide de la CAF déduites)

Renseignements :

[www.caf.fr](https://www.caf.fr) - [www.impot.gouv.fr](https://www.impot.gouv.fr)

## La réglementation des sièges auto

Depuis le 1er septembre 2024, les sièges auto relevant de la norme R44 ne peuvent plus être commercialisés, mais leur usage reste autorisé. Ils sont remplacés par ceux de la norme R129. Voici les différences :

### Norme R44 :

- Dos à la route imposé minimum jusqu'à 9kg
- Tests de collisions frontales
- Classement des sièges selon le poids des enfants
- Tous les véhicules neufs depuis février 2011 doivent posséder au moins deux places équipées de deux points d'ancrage inférieur Isofix et un point d'ancrage supérieur Isofix

### Norme R129 :

- Dos à la route obligatoire minimum 15 mois
- Tests de collision frontales et latérales
- Classement des sièges selon la taille des enfants
- Conception de voiture I-Size pour assurer une meilleure compatibilité entre voiture et sièges auto



© Pixabay



### Plus d'informations :

<https://www.securange.fr/reglementation-i-size>

## Règles pour les départs en formation des assistant(e)s maternel(le)s

La CPNEFP (Commission Paritaire Nationale Emploi et Formation Professionnelle) s'est à nouveau réunie le 20 novembre dernier et a estimé qu'il est désormais possible de rouvrir au premier trimestre 2025 les formations, selon les conditions définies au début de l'année 2024.



### Plus d'informations :

<https://www.iperia.eu/fr/actualites/>

La Communauté de Communes de la Beauce Loirétaine est un territoire rural attractif, composé de 23 communes, qui comporte autant d'actifs que d'emplois.

## La petite enfance de la CCBL en chiffres\* :



556 enfants de moins de 3 ans



131 assistant(e)s  
maternel(le)s en activité



2 Micro crèches privées  
à Cercottes et à Gidy



77% des enfants de moins  
de 3 ans ont les deux  
parents ou le parent isolé  
travaillent

\*Chiffres de 2023 donnés par la CAF

Sur le territoire communautaire, l'offre d'accueil des 0-3 ans est majoritairement pourvue par les assistant(e)s maternel(le)s qui accueillent entre 2 et 4 enfants. Ces professionnel(le)s de la petite enfance sont référencé(e)s au sein du Relais Petite Enfance.

Les animatrices du relais informent les familles en recherche d'un mode de garde, elles leur communiquent la liste des assistant(e)s maternel(le)s en activité et peuvent les accompagner dans leur rôle de parent-employeur.

## Le métier d'assistant(e) maternel(le) recrute sur notre territoire !

Avec près de 12 % des assistant(e)s maternel(le)s âgés de plus de 60 ans, notre territoire rural fait face à un besoin croissant de nouveaux professionnels.

Ce métier, à la fois flexible et porteur de sens, offre l'opportunité de travailler au contact des enfants, tout en bénéficiant d'un accompagnement à la formation.

Vous êtes intéressé(e) ? Contactez le Relais Petite Enfance pour en savoir plus !

## Pour les familles



- Le Relais Petite Enfance, propose, en collaboration avec des professionnels de la petite enfance, des moments d'échanges et d'informations sur des thématiques liées à la parentalité : alimentation, sommeil, développement de l'enfant, gestion des émotions...
- Des ateliers "Jouons en famille" sont organisés par le département du Loiret sur les communes de Patay et d'Artenay afin que parents et enfants (jusqu'à 4 ans) se retrouvent lors d'un moment de jeux.
- Deux LAEP (Lieux accueil enfants parents) sont présents sur le territoire pour accueillir les enfants âgés de moins de 6 ans accompagnés de leur(s) parent(s) ou de leur adulte référent. Ces lieux sont propices à la socialisation des enfants et favorisent les échanges entre les adultes. Ils se situent :

A Saint-Péravy-la-Colombe, les jeudis matin  
"Les clapotins"

A Gidy, les mardis matin  
"Les petits explorateurs"



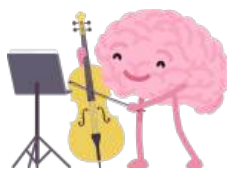
Suivez l'actualité sur Facebook : Communauté  
de communes Beauce Loirétaine

L'éveil culturel est une introduction aux richesses de la culture.

Aujourd'hui, nous savons que l'éveil culturel et artistique est fondamental dans le développement et l'épanouissement du jeune enfant. Que ce soit par le biais de la lecture, de la musique, de la peinture, du collage, de la danse ... tous les moyens qui peuvent être mis en place sont bons pour permettre à l'enfant de s'exprimer et de développer son ouverture au monde.

Nous avons longtemps pensé que le bébé était passif, qu'il fallait le nourrir et qu'il dormait. On nourrissait le corps mais on oubliait que ce corps avait besoin de relations.

Pourtant, le bébé entend, il écoute et il en fait quelque chose. La psychanalyste Sophie Marinopoulos, voit le bébé comme "un petit citoyen à part entière, très tôt réceptif des signaux de communication".

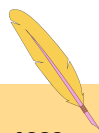


### Pourquoi éveiller le tout-petit à la culture ?

Sensibiliser les jeunes enfants aux pratiques artistiques et culturelles, avant même l'entrée à l'école maternelle participe à **favoriser la curiosité de l'enfant, à développer son imaginaire**, mais aussi **sa capacité d'écoute et sa créativité**.

Au cours de la petite enfance, le cerveau est malléable et en construction, il est réceptif aux nouvelles expériences et aux stimuli. C'est donc un moment propice aux apprentissages et aux découvertes.

Pour Sophie Marinopoulos, « L'éveil culturel, c'est une attention sans intention. Ce n'est pas pour rendre les enfants performants, en faire de grands musiciens par exemple, c'est juste les nourrir et les inscrire dans un devenir enviable. Nous sommes dans une crise de la sensibilité, alors il faut une primo-éducation au sensible, qui rend l'enfant empathique, citoyen du monde. »



### Quelques dates à retenir

**1989** : signature du premier protocole "Culture-Enfance" entre le ministre de la culture et le secrétaire d'Etat à la famille, qui vise à soutenir des actions d'éveil culturel dans les lieux d'accueil du jeune enfant.

**1989** : Convention Internationale des Droits de l'Enfant

*"Les Etats parties respectent et favorisent le droit de l'enfant de participer pleinement à la vie culturelle et artistique, et encouragent l'organisation à son intention de moyens appropriés de loisirs et d'activités récréatives, artistiques et culturelles, dans des conditions d'égalités."*

**2017** : Création d'un cadre national pour l'accueil du jeune enfant, l'éveil à la culture fait partie des 10 principes fondamentaux.

**2019** : Rapport de Sophie Marinopoulos

Ce rapport définit une stratégie nationale pour la santé culturelle et pour promouvoir et pérenniser l'éveil culturel et artistique de l'enfant, de la naissance à 3 ans, dans le lien à son parent.

**2020** : Rapport des 1000 premiers jours

Dans ce rapport établi par 18 experts, il est rappelé l'intérêt des activités culturelles et artistiques dans le développement du jeune enfant.



© Relais Petite Enfance

### Comment éveiller le tout-petit à la culture ?

Il existe de multiples manières d'éveiller les enfants au monde qui nous entoure. Parents ou professionnel(le)s de la petite enfance peuvent : organiser un atelier peinture, assister à un spectacle, cuisiner, observer un tableau, chanter des comptines, écouter de la musique, danser, lire des histoires...

L'adulte joue un rôle essentiel dans l'éveil culturel chez l'enfant. C'est lui qui va initier les mouvements, proposer un moment ou une activité culturelle. C'est à son contact que l'enfant va pouvoir s'exprimer de manière verbale ou non-verbale.

Avant de pouvoir s'exprimer par les mots, le bébé est sensible aux couleurs qui l'entourent, aux matières, aux sons, aux formes...

## L'éveil à la culture chez le tout-petit se fait également par la lecture

Des études scientifiques montrent que lire aux bébés dès leur 3-6 mois va avoir des effets bénéfiques sur le langage, mais aussi sur les capacités émotionnelles.

Le livre est un objet comme un autre, il est important que l'enfant puisse se l'approprier. Dès son plus jeune âge, il est possible de poser des livres "adaptés" sur le tapis d'éveil. Le bébé va alors pouvoir les attraper, les mâchouiller, les regarder, les manipuler...

Cette première approche va lui permettre de découvrir les caractéristiques physiques de l'objet.

Ensuite, l'enfant va identifier deux parties distinctes sur le livre : le texte et l'image. Il comprendra très vite qu'il y a un lien entre les deux.

Lire un livre à un enfant ce n'est pas seulement un moment où l'adulte parle et l'enfant écoute. Il est important de pouvoir proposer des lectures participatives. Par exemple, en regardant des imagiers "oh regarde, qu'est-ce que c'est?", "c'est de quelle couleur?", "tu vois le chien? (et non le wouaf) il est où? il fait quel son quand il aboie?" ...

### Comment choisir un livre pour un bébé ?

Livre texturé, livre sonore, livre avec des images contrastées ou encore imagiers, de nombreux choix s'offrent à vous.

Voici quelques exemples :



### Bon à savoir !

Lire et relire le même livre c'est NORMAL !

Cela rassure l'enfant et le fait entrer pleinement dans les apprentissages pour faire travailler sa mémoire.



"Petit ver joue à cache-cache"  
Taube Anna



"Mes comptines à toucher"  
Billet Marion



"Le grand imagier photos des petits"



"Mes animaux tout doux du jardin"  
Deneux Xavier



"Mon bébé chat à moi"  
Louwers Tanja



### L'impact de la musique chez le tout-petit

L'éveil musical n'a pas d'âge. L'ouïe est le sens qui se développe le plus précocement, dès la naissance du bébé. L'adulte peut proposer d'écouter des sons, des rythmes, ... Nul besoin d'être un grand musicien : taper des mains, chanter des comptines, faire du bruit avec sa bouche, mettre un fond musical, ... est à la portée de tous et cela est favorable au développement de l'enfant. La musique va influencer son développement cognitif, va l'aider dans la gestion de ses émotions, mais va aussi avoir un impact sur sa créativité ou sa motricité.

*Alors on n'hésite plus, on fait du bruit !*



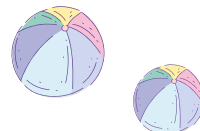
# L'actualité du Relais Petite Enfance...



© Relais Petite Enfance

## La Semaine Bleue

du 30 septembre au 04 octobre



Cette année, le Relais Petite Enfance a participé à la Semaine Nationale des retraités et des personnes âgées (la Semaine Bleue) avec les EHPAD de Patay et de Chevilly. Sur le thème "Bouger ensemble pour entretenir la flamme", les enfants et leurs aînés se sont exercés à lancer, à viser, à attraper avec des ballons et balles adaptés à tous. Cet atelier de motricité a été très apprécié.



## Balade automnale

A chaque saison, le Relais Petite Enfance invite les assistant(e)s maternel(le)s et les enfants accueillis à venir se promener à la Canaudière, un espace boisé d'Ormes.

C'est l'occasion pour les enfants de profiter de la nature et d'éveiller leurs sens. L'automne est propice à la conception de jolis bouquets de feuilles, à l'observation des champignons, des glands, des fougères ou encore au ramassage de bâtons. Que de trésors trouvés par les enfants !

*8 assistant(e)s maternel(le)s et  
18 enfants ont participé à cette excursion*



© Relais Petite Enfance



© Relais Petite Enfance

## Lecture et Kamishibai

Mireille et Sylvie, bénévoles de la bibliothèque de Sougy, ouvrent les portes de leur bibliothèque 1 fois par mois aux assistant(e)s maternel(le)s et aux petits accueillis.

Les enfants peuvent découvrir des livres adaptés à leur âge. Mireille et Sylvie, lisent, chantent et utilisent un kamishibai\* pour éveiller les enfants. Ils sont captivés par les histoires, et en redemandent !

Les animatrices du Relais en profitent pour remercier Mireille et Sylvie pour leur investissement.

\* Technique de contage d'origine japonaise basée sur des images qui défilent dans un petit théâtre en bois, appelé aussi le butai

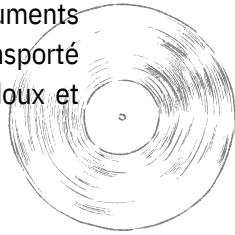


## Les ateliers musique

En novembre, le Relais Petite Enfance a proposé 6 ateliers animés par Camille Vermorel, une musicienne.

Près de 70 enfants et 28 assistant(e)s maternel(le)s ont participé à ces parenthèses musicales.

En racontant une petite histoire, accompagnée de différents instruments et chansons, la musicienne a transporté les participants dans un univers doux et poétique.



© Relais Petite Enfance

## Spectacle de Noël

Jeudi 12 décembre, une matinée festive était organisée par le Relais Petite Enfance pour les assistant(e)s maternel(le)s et les enfants accueillis. Ce sont 86 enfants et 33 assistantes maternelles qui ont fait le déplacement pour partager un moment musical.

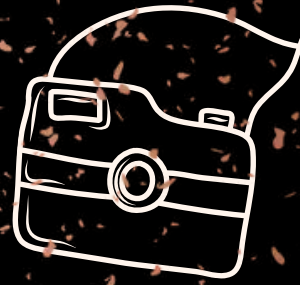
Camille Méchain et Virginie Donnart, de la compagnie Co'Manie, ont su transporter tout le monde dans l'univers poétique de Marbouille la grenouille.

Dans ce spectacle jeune public "Le rire de la grenouille", les enfants et leurs assistantes maternelles ont été envoutés par les notes des instruments. Balafon, violoncelle, guitare, banjo, kalimba... chacun avait sa place pour rythmer l'histoire ! Afin de poursuivre ce moment festif, les animatrices du Relais Petite enfance ont proposé aux assistantes maternelles de partager un goûter pour terminer l'année sur une note conviviale.



© Relais Petite Enfance

# DÉFI PHOTO



Paillettes et cotillons  
chez les assmat'

Pour cette fin d'année, laissez-vous  
porter par une ambiance festive  
pleine de folies !



Photos prises par les  
assistant(e)s maternel(le)  
du territoire.

Merci pour leur  
participation !



# Les prochains grands rendez-vous



**Mardi 4 février 2025 - 19h30**

Le Relais Petite Enfance organise une soirée "Débat/atelier" sur le mystère des émotions. Sandra Chaline, infirmière puéricultrice, animera des ateliers pour mieux comprendre les émotions chez le jeune enfant.

**Du 3 au 28 mars 2025**

Le Relais Petite Enfance célébrera la petite enfance dans le cadre de la Semaine Nationale de la Petite Enfance (qui aura lieu du 15 au 22 mars) sur le thème :

**"Encore ! Jouer à l'infini"**



**RELAIS PETITE ENFANCE de la Communauté de Communes de la Beauce Loirétaine** - 345, chemin des Ouches 45410 SOUGY  
Tél : 02.19.23.00.46 - Courriel : rpe@cc-beauceloirétaine.fr

**Hélène ROUX**  
06.21.16.10.37

**Charlotte DELAUNAY**  
06.21.16.24.57

Accueil (sur rendez-vous) ou par téléphone : lundi, mardi, jeudi, vendredi 13h30-17h00 et mercredi 8h30-12h30 / 13h30-17h

Retrouvez notre gazette et notre actualité sur Relais Petite Enfance de la CCBL : <https://padlet.com/ramccbl/9x7wnx5rt3rlm9v8> ou sur Communauté de Communes de la Beauce Loirétaine CCBL [www.cc-beauceloirétaine.fr](http://www.cc-beauceloirétaine.fr), rubrique "service à la population"



CCBL



Padlet du RPE

Actu' petite enfance, décembre 2024

Directeur de la publication : Thierry BRACQUEMOND

Rédaction : Hélène ROUX, Charlotte DELAUNAY

Conception : Hélène ROUX, Charlotte DELAUNAY

Imprimé par nos soins. Ne pas jeter sur la voie publique.

Siège : Communauté de Communes de la Beauce Loirétaine, 345, Chemin des Ouches, 45410 Sougy. Tél : 02 19 23 00 50

