

DEPARTEMENT DE HAUTE-SAVOIE

COMMUNE D'ONNION

ELABORATION DU PLAN LOCAL D'URBANISME



RAPPORT DE PRESENTATION COMPLEMENTAIRE

DIAGNOSTIC DU TERRITOIRE

PIECE N°1 BIS

« Certifié conforme par le Maire et annexé à la présente délibération approuvant le PLU en date du 3 juin 2019.

Le Maire, M. Yvon BERTHIER

JUIN 2019

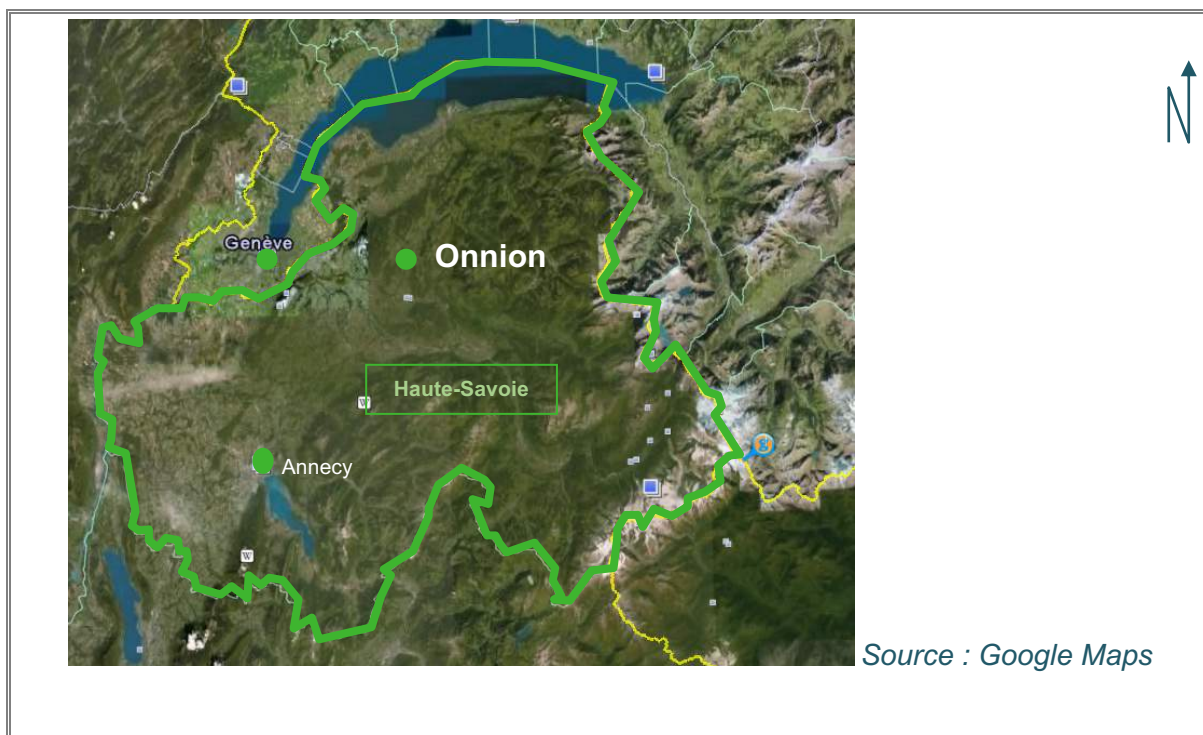
SOMMAIRE	2
DIAGNOSTIC ET PERSPECTIVES D'EVOLUTION D'ONNION	3
DONNEES GENERALES	3
Situation de la commune dans son contexte institutionnel et géographique	3
Contexte intercommunal	4
Les documents intercommunaux de planification	6
1.1. COMPOSANTES DE LA COMMUNE	7
La démographie	7
Les actifs et les activités économiques	9
L'habitat et l'urbanisme	14
Les équipements et les réseaux	26

DIAGNOSTIC ET PERSPECTIVES D'EVOLUTION D'ONNION

DONNEES GENERALES

SITUATION DE LA COMMUNE DANS SON CONTEXTE INSTITUTIONNEL ET GEOGRAPHIQUE

La commune d'ONNION se situe dans la partie nord-ouest du département de la Haute-Savoie. Elle est implantée à l'est de Genève (35 km) et au nord-est de la ville de Cluses (21 km). Elle appartient à l'arrondissement et au canton de Bonneville (22 km).



ONNION est limitrophe des 4 communes suivantes :

- Mègevette au nord (2 166 ha)
- Bogève à l'ouest (700 ha)
- Saint-Jeoire au sud (2 275 ha)
- Mieussy à l'est (4 445 ha)

ONNION, d'une surface de 1 897 ha, accueille, avec Bogève, Viuz-en-Sallaz et Saint-Jeoire, la station de sports d'hiver des Brasses.

En bordure sud du massif des Préalpes du Chablais, ONNION est encadrée à l'est par la Pointe de Chavannais et à l'ouest par la Pointe des Brasses. Le Risse la traverse du nord au sud.



Source : Google Maps

Le chef-lieu d'ONNION est construit sur la rive droite du Risse, à 790 m d'altitude. Il est traversé par la route D26 reliant Saint-Jeoire au col de la Jambaz, puis Bellevaux. Les hauts versants de la rive gauche sont occupés par des forêts et des alpages.

CONTEXTE INTERCOMMUNAL

LA COOPERATION INTERCOMMUNALE

Comme nombre de communes de taille et de situation géographique similaires, ONNION doit s'appuyer sur l'intercommunalité pour déléguer différentes compétences. Elle fait ainsi partie de plusieurs organismes intercommunaux.

La Communauté de Communes des 4 Rivières (CC4R)

ONNION est une des 11 Communes membres de la Communauté de Communes des 4 Rivières :

- ONNION
- Faucigny
- Fillinges
- La Tour
- Marcellaz
- Mègevette
- Peillonnex
- Saint-Jean-de-Tholome
- Saint-Jeoire
- Ville-en-Sallaz
- Viuz-en-Sallaz

Créée en 1993, puis élargie en 2010, la CC4R gère pour l'ensemble de ses adhérents les compétences suivantes :

1) L'agriculture

- Elaboration du Guide des producteurs, en partenariat avec les producteurs locaux ;
- Elaboration du Plan Pastoral Territoire du Roc d'Enfer (PPT), pour la préservation et la valorisation des alpages. Il doit permettre la mise en place d'actions coordonnées et cohérentes en matière de politique pastorale ;
- Elaboration du Projet Agro-Environnemental et climatique Arve-Porte des Alpes, pour l'accompagnement des agriculteurs dans des pratiques respectueuses d'une agriculture durable et responsable.

2) L'aménagement du territoire

- La réalisation du SCOT (Schéma de Cohérence Territoriale) en collaboration avec la Communauté de Communes de la Vallée Verte ;
- Instruction des autorisations d'urbanisme au niveau intercommunal.

3) La gestion des déchets

- La collecte des ordures ménagères et la collecte des déchets recyclables ;
- La gestion des deux déchetteries intercommunales situées à Fillinges et Saint-Jeoire.

4) Les transports

- Adhésion au SM4CC pour un réseau de transport urbain en commun avec les 4 communautés de communes suivantes : Faucigny Glières – Pays Rochois – Arve et Salève – 4 Rivières. Le SM4CC a pour vocation de déployer un réseau de transports collectifs par bus, desservir les services publics, les lieux de vie, etc. avec des lignes régulières ou en transports à la demande et mutualiser l'offre en matière de transports scolaires.

C'est le réseau PROXIM ITI qui relie les 4 communautés de communes depuis 2013.

5) Enfance et jeunesse

- Actions liées à l'enfance et à la jeunesse (accueil de loisirs intercommunal) en partenariat avec la MJC des Clarines ;

6) Environnement et cours d'eau

- Collaboration avec Les Espaces Naturels Sensibles (ENS) pour la protection et la valorisation de la biodiversité et des paysages du territoire ;
- Adoption du Plan Départemental des Itinéraires de Promenade et de Randonnée (PDIPR). Gestion, balisages et entretien d'itinéraires et de sentiers pour la randonnée pédestre et équestre et pour les VTT ;
- Inventaire Zone Naturelle d'Intérêt Ecologique Faunistique et Floristique (ZNIEFF). Participation à l'identification, la localisation et la description de sites d'intérêt patrimonial pour les espèces vivantes et les habitants ;
- Gestion du Contrat Rivière Giffre Risse, relayé par SM3A.
- Schéma d'Aménagement et de Gestion des Eaux du bassin versant de l'Arve (SAGE), pour la gestion de la ressource en eau à un niveau local ;
- Participation à la Commission Locale de l'Eau (CLE). Elle est l'instance chargée du pilotage de la démarche d'élaboration du SAGE et de son suivi ;
- Vérification de la qualité des Eaux.

7) La culture

- Mise en réseau des bibliothèques et soutien à la lecture publique en milieu rural ;
- Soutien aux associations culturelles du territoire afin d'accompagner les échanges interculturels sur le territoire de la CC4R ;
- Création de l'Ecole du Musique Intercommunale en 1991.

8) Les actions sociales

- Accompagnement aux initiatives par les acteurs locaux dans le domaine ;
- Soutien à l'ADMR du Môle (services à domicile et services de proximité) et à l'Epicerie sociale du Secours Catholique (aide alimentaire, échange et rencontres).

9) Les actions de développement économique

- Gestion et accompagnement des entreprises sur les 5 zones d'activités économiques ;
- Mise à disposition d'une salle de réunion à Viuz-en-Sallaz.

Association Petite Enfance des 4 rivières : PE4R

- Gestion des places d'accueil en crèches, gérées de manière associative.

La commune d'ONNION adhère à d'autres organismes intercommunaux afin de déléguer d'autres compétences :

Le Syndicat Intercommunal du Massif des Brasses

Le Syndicat Intercommunal du Massif des Brasses regroupe les 4 communes d'ONNION, Saint-Jeoire, Bogève et Viuz-en-Sallaz. Il est destiné à assurer la promotion et la commercialisation du Massif des Brasses et concerne les remontées mécaniques, l'ESF, le Bureau de la Montagne et les informations touristiques.

Le Syndicat Intercommunal à Vocation Multiple du Haut-Giffre (SIVM)

Uniquement pour la compétence SPANC (assainissement non collectif).

SIVOM de la Région de Cluses et Haut Giffre

Ce syndicat assure le traitement des déchets de 35 communes dont ONNION et 3 structures intercommunales.

Société d'Intérêt Collectif Agricole Arve-Giffre-Risse

Ce syndicat est chargé de diagnostiquer et proposer des actions concrètes sur les problématiques de l'agriculture.

Syndicat des énergies et de l'aménagement numérique de la Haute-Savoie (SYANE)

Les domaines d'intervention de ce syndicat concernent l'électricité, le gaz, l'énergie, l'éclairage public, les communications électroniques, les infrastructures de recharge pour véhicules électriques.

Aux vues de son adhésion à ces nombreux regroupements de compétences, on peut constater que la commune d'ONNION est dans une forte dynamique de coopération intercommunale.

SMHAB : Syndicat mixte de l'Hôpital Annemasse Bonneville

Il regroupe 43 délégués sur les CC Annemasse Agglo et Voirons / CC Faucigny Glières / CC Pays Rochois/ CC de la Vallée Verte/ CC Arve et Salève/ SIVOM du Haut-Giffre et des communes associées.

LES DOCUMENTS INTERCOMMUNAUX DE PLANIFICATION

Divers documents intercommunaux de planification servant d'outils à l'aménagement du territoire sont mis en place par la Communauté de Communes des Quatre Rivières (CC4R) :

- **LE S.C.O.T (SCHEMA DE COHERENCE TERRITORIALE)**

Il propose les grandes orientations sur l'organisation de l'espace et la mobilité ; l'économie ; les espaces et sites naturels ou urbains à protéger et les grands équilibres à respecter. Cette réalisation s'appuie sur deux éléments : le PADD (Projet d'Aménagement et de Développement Durables) et le DOO (Document d'Orientations et d'objectifs), qui détermine les orientations générales de l'organisation de l'espace, les grands équilibres entre les espaces urbains et à urbaniser et les espaces ruraux, naturels, agricoles et forestiers. Le SCOT des Trois Vallées regroupe la gestion des territoires de la Communauté de Communes de la Vallée Verte ainsi que de la Communauté de Communes des 4 Rivières (CC4R). Le SCoT est géré par le Syndicat Mixte du SCoT des Trois Vallées qui regroupe les 19 communes concernées, dont celle d'ONNION.

LA DEMOGRAPHIE

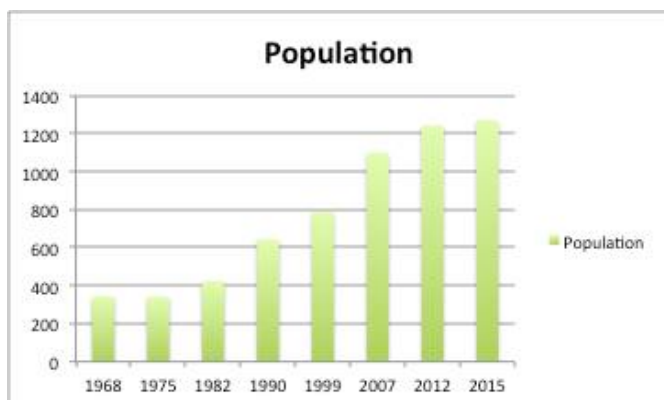
EVOLUTION DE LA POPULATION

Il s'agit ici d'esquisser une vision d'ensemble sur la commune, à partir des différents chiffres connus, et d'en étudier l'évolution.

Evolution démographique**Population**

	1968	1975	1982	1990	1999	2007	2012	2015
Population	344	340	423	642	786	1 098	1 243	1 270
Densité moyenne (hab./km ²)	18,1	17,9	22,3	33,8	41,4	57,9	65,5	66,94

Sources : Insee



On peut observer l'évolution de la population d'ONNION sur une cinquantaine d'années. A peu près stable jusqu'à la fin des années 70, le nombre d'habitants a commencé à augmenter de façon considérable à partir des années 80. La population triple en 30 ans, soit 193 % d'augmentation. Alors que dans la même période, la croissance sur le département n'est que de 53 %.

On peut également remarquer que cette tendance semble s'atténuer en 2012, puisque qu'entre 2012 et 2015, l'augmentation n'est que de 2,17 %.

Densité de la population

En 2015, la population est de 1 270 individus, installés sur la commune d'ONNION, d'une surface de 1 897 ha. Nous avons donc ici une densité de la population de 67 habitants au km².

Cette faible densité indique le caractère encore rural et agricole de la commune. En effet, la densité moyenne sur la Haute-Savoie est de 172,4 habitants au km².

Rappelons que le département reste en forte augmentation avec un gain de population de près de 190'000 habitants entre 1990 et 2012 (passant de 568'286 à 756'501 habitants).

Evolution de la population par tranche d'âge

	2012	%	2007	%
Ensemble	1 243	100	1 098	100
0 à 14 ans	305	24,5	267	24,4
15 à 29 ans	189	15,2	188	17,2
30 à 44 ans	318	25,6	295	26,8
45 à 59 ans	277	22,3	234	21,3
60 à 74 ans	110	8,8	80	7,3
75 ans et plus	44	3,6	34	3,1

Sources : Insee, RP 2007 et RP 2012 exploitations principales

On observe que la population d'ONNION a augmenté de 13,20 % entre 2007 et 2012, soit 145 individus supplémentaires. La répartition par tranche d'âge reste quant à elle quasiment la même entre ces deux années. C'est à dire que la population a augmenté de façon homogène, sans privilégier une tranche d'âge ou une autre. Seule la tranche des 15 – 29 ans a perdu 2 points entre 2007 et 2012.

Population par sexe

Les hommes sont un peu plus nombreux sur la commune d'ONNION que les femmes. 52,05 % contre 47,94 %. Soit une différence de 51 individus. Ces hommes se retrouvent dans la tranche d'âge 15-29 ans et 45-59 ans. Les femmes sont quant à elles plus nombreuses dans la tranche 75 ans et plus.

Types de ménages

En 2012 et selon l'INSEE, l'état matrimonial des personnes de plus de 15 ans vivant sur la commune d'ONNION est le suivant : 52,2 % sont mariées, 36,8 % sont célibataires, 7,2 % divorcés (es) et 3,8 % sont veufs (veuves). Ces chiffres sont proches de ceux du département.

La proportion des célibataires étant toujours à nuancer dans la mesure où les couples vivants maritalement ne sont pas précisés. En effet, 80 % des personnes, entre 25 et 64 ans, déclarent vivre en couple.

Ces chiffres sur le type de ménages sur la commune n'ont quasiment pas varié entre 2007 et 2012.

Taille des ménages

En 2012, le nombre moyen d'occupants par résidence principale est de 2,6. Il était de 3,7 en 1968. Après avoir diminué jusqu'en 1990, ce chiffre reste stable depuis.

ENJEUX DEMOGRAPHIQUES

Constat

La population d'ONNION a subi une augmentation spectaculaire entre 1982 et 2012. Sa population a triplé durant ces trente années. Depuis, cette croissance s'est fortement ralentie. Les caractéristiques de cette population semblent quant à elles être stables dans le temps.

Enjeu

La commune d'ONNION reste attractive pour une population qui n'hésite plus à faire quelques kilomètres de plus pour jouir d'un cadre de vie qualitatif, phénomène accentué par les évolutions climatiques et des hivers avec peu de neige.

La commune va donc devoir continuer à gérer une pression foncière importante (1'300 habitants à ONNION en 2018 et un objectif d'environ 1'600 à l'horizon du PLU en 2028) et accompagner cet apport de population par des équipements adéquats.

LES ACTIFS ET LES ACTIVITES ECONOMIQUES

EMPLOIS ET ACTIFS DANS LA COMMUNE

Population de 15 à 64 ans par type d'activité

	2012	2007
Ensemble	847	756
Actifs en % dont :	82,7	80,1
- Actifs ayant un emploi en %	77,1	76,0
- Chômeurs en %	5,6	4,1
Inactifs en % dont :	17,3	19,9
- Elèves, étudiants et stagiaires non rémunérés en %	6,8	8,7
- Retraités ou préretraités en %	5,6	4,6
- Autres inactifs	4,9	6,6

Sources : Insee, RP 2007 et RP 2012 exploitations principales

Chômage (au sens du recensement) des 15-64 ans

	2012	2007
Nombre de chômeurs	47	31
Taux de chômage en %	6,8	5,1

Taux de chômage des hommes en %	6,6	3,7
Taux de chômage des femmes en %	7,0	6,9
Part des femmes parmi les chômeurs en %	45,8	59,4

Sources : Insee, RP 2007 et RP 2012 exploitations principales

Population de 15 ans ou plus ayant un emploi selon le statut en 2012

	Nombre	%	dont % temps partiel	dont % femmes
Ensemble	656	100.0	20,2	44,1
Salariés	563	85,8	21,9	46,0
Non salariés	93	14,2	9,6	33,0

Sources : Insee, RP 2012 exploitations principales

Lieu de travail des actifs de 15 ans ou plus ayant un emploi qui résident dans la zone

	2012	%	2007	%
Ensemble	656	100.0	577	100.0
Travaillent :				
dans la commune de résidence	100	15,2	76	13,2
dans une autre commune	556	84,8	500	86,8
- Située dans le département de résidence	442	67,5	404	70,0
- Située dans un autre département de la région de résidence	5	0,8	3	0,5
- Située dans une autre région en France métropolitaine	5	0,8	2	0,3
- Située dans une autre région hors France métropolitaine (Dom, Com, étranger)	104	15,8	92	15,9

Sources : Insee, RP 2007 et RP 2012 exploitations principales

Nombre de travailleurs frontaliers

Année	Nombre de FRONTALIERS
2008	99 dont 11 dn*
2009	99 dont 13 dn
2010	102 dont 13 dn
2011	110 dont 13 dn
2012	113 dont 13 dn
2013	128 dont 13 dn
2014	133 dont 13 dn
2015	121 dont 13 dn

Source mairie (* dn = doubles nationaux)

Les chiffres ci-dessus nous permettent d'observer les grandes tendances de l'emploi et de l'activité économique des habitants de la commune d'ONNION.

Entre 2007 et 2012, le nombre d'actifs augmente de 12 % pendant que la population augmente de 13,2 %. L'activité reste donc stable. On note une légère hausse du nombre de chômeurs de 1,5 %, touchant plus les hommes que les femmes.

Les salariés représentent 85,8 % de la population active en 2012 et donc 14,2 % de non salariés. Ces chiffres correspondent à ceux enregistrés sur l'ensemble du département de la Haute-Savoie.

Les actifs se répartissent d'une manière significative géographiquement. En effet, en 2012 seulement 15,2 % d'entre eux travaillent sur la commune (contre 13,2 % en 2007). Les 84,8 % restants travaillent sur une autre commune.

67,5 % de ces derniers travaillent dans le département de la Haute-Savoie et 15,8 % en dehors du territoire français. A quelques points près, les chiffres sont les mêmes en 2012 qu'en 2007.

On notera cependant l'augmentation de +2% d'actifs travaillant sur la commune entre 2007 et 2012 qui traduit la création de nouveaux emplois à ONNION. Ce chiffre est intéressant car la plupart des communes de taille et situation similaires ont tendance à perdre des emplois sur leur territoire, au profit des agglomérations d'Annemasse, du Bas Chablais ou de la Suisse voisine.

Les frontaliers sont par ailleurs en augmentation régulière depuis 2010 mais sans dépasser la courbe de la croissance de la population avec une diminution entre 2014 et 2015, due probablement à un nouveau mode de calcul.

On observe également qu'en 2012, 90,7 % des actifs se rendent sur leur lieu de travail avec un véhicule individuel. L'utilisation des transports en commun est quasi inexistante.

Constat

La commune d'ONNION est avant tout un lieu de résidence mais dont les services à la population sont non négligeables et la création d'emplois encore palpable. L'activité touristique reste significative mais le manque d'enneigement apparaît de plus en plus problématique pour les saisons d'hiver.

Les activités économiques recensées sur la commune

Artisans et sociétés

- 3 coiffeuses dont 2 à domicile
- 1 thérapeute
- 1 acupuncture
- 1 cabinet infirmier
- 2 maçons
- 3 paysagistes
- 1 service dépannage électroménager
- 1 service à domicile
- 1 dépannage, ramonage, entretien chaudières
- 1 vendeur bois de chauffage
- 2 exploitants forestiers
- 2 architectes
- 1 société de transports
- 1 société de transport de grumes
- 2 éleveurs de chèvres, vente de fromages
- 3 éleveurs de bovins



Commerces

- 2 restaurants (dont 1 en altitude)
- 1 hôtel restaurant
- 1 boulangerie pâtisserie – Salon de thé
- 1 épicerie
- 1 magasin de sports



Les services de proximité restent assez faibles. L'activité économique sur la commune est présente grâce à l'élevage, l'exploitation de la forêt et le tourisme.

Tourisme

Il existe 159 structures touristiques marchandes sur la commune d'ONNION dont :

- 936 lits marchands
- 357 lits non marchands



516 structures sont répertoriées sur la station des Brasses correspondant aux 2719 lits touristiques marchands et non marchands.

La commune est connectée à la station des Brasses qui propose du ski alpin, ainsi qu'au plateau de Plaine Joux qui est réservé au ski nordique.

Le plateau de Plaine Joux est un espace récréatif d'une très grande qualité qui offre en saison estivale de nombreuses promenades à travers les alpages. En hiver, les grands espaces accueillent également les promeneurs et les skieurs nordiques mais la gestion du domaine est assez complexe. En effet, le foyer de ski de fond de la commune de Villard dont le bail à construction est à destination de la mairie de Bogève, est implanté sur la commune d'ONNION.



Nombre d'exploitations agricoles

	Nombre
Exploitation individuelle	6
Dont GAEC	1

Source mairie

On compte 6 exploitations individuelles et 1 GAEC sur la commune d'ONNION.

Le GAEC et 2 autres exploitations font l'élevage de bovins, sachant que le GAEC de Tardevez comptant environ 80 vaches laitières et l'exploitation du Pessey comptant une centaine de bovins à l'engrais sont des installations classées au titre des ICPE.

Les deux dernières exploitations agricoles de la commune font l'élevage de chèvres avec vente de fromages.

Le territoire communal est concerné par la zone AOP Abondance, Chevrotin et Reblochon de Savoie.

Enjeux agricoles

Les enjeux agricoles consisteront en la pérennisation des exploitations encore présentes sur le territoire, au travers de la préservation des entités agricoles majeures, de la protection des sièges d'exploitation ainsi que des circulations agricoles qui sont nécessaires à leur bon fonctionnement.

ENJEUX ECONOMIQUES

L'augmentation de la population d'ONNION s'accompagnera de demandes supplémentaires en équipements et services à la population. La commune devra donc, au travers de son PLU, anticiper ces besoins.

Si la commune ne veut pas devenir uniquement une commune dortoir, elle va devoir continuer à favoriser l'implantation d'activités économiques sur son territoire et se positionner sur son développement touristique, compte tenu notamment du faible enneigement des dernières saisons d'hiver.

L'HABITAT ET L'URBANISME

PARC DE LOGEMENTS ET EQUILIBRE SOCIAL DE L'HABITAT

Etat du parc de logements

Evolution du nombre de logements par catégorie

Années	1968	1975	1982	1990	1999	2007	2012
Ensemble	182	240	352	865	881	986	1 039
Résidences principales	93	105	137	236	284	421	478
Résidences secondaires et logements occasionnels	58	67	202	586	583	465	522
Logements vacants	31	68	13	43	14	100	39

Sources : Insee

Catégories et types de logements

	2012	%	2007	%
Ensemble :	1 039	100.0	986	100.0
Résidences principales	478	46,0	421	42,7
Résidences secondaires et logements occasionnels	522	50,2	465	47,2
Logements vacants	39	3,8	100	10,1
Répartition :				
Maisons	642	61,8	656	66,5
Appartements	392	37,8	324	32,9

La formidable croissance de la population observée dans le chapitre précédent se retrouve ici en constatant la multiplication des logements sur la commune d'ONNION depuis les années 80. On passe en effet de 352 logements en 1982 à 1'039 en 2012 !

Cette augmentation profite surtout aux résidences principales + 248 %, qui passent de 137 en 1982 à 478 en 2012, avec une explosion entre 1999 et 2012 (passant de 284 à 478).

Les résidences secondaires et logements occasionnels ont quant à eux augmenté de + 158 % durant la même période passant de 202 en 1982 à 522 en 2012. On notera un pic à 586 logements en 1990 qui redescend à 465 logements en 2007, dû probablement à un incendie qui a sinistré de nombreuses résidences secondaires.

Les logements vacants ont subi des variations qui ne permettent pas d'observer de tendances. Ils sont en tout cas en nette diminution depuis 2007, passant de 100 à 39.

Une caractéristique marquante qui se dégage de ces chiffres est la proportion très importante de résidences secondaires : 50,2 %. La moitié des logements sur ONNION sont des résidences secondaires. On a constaté donc ici l'attrait touristique certain de la commune.

Sur l'ensemble des logements, 61,8 % sont des maisons individuelles et 37,8 % des appartements.

On est donc en présence de nombreux lits touristiques mais qualifiés de « lits froids » qui n'apportent pas une dynamique importante à la commune tout au long de l'année.

Ancienneté d'emménagement des ménages

Les chiffres de l'INSEE de 2012 nous disent que 46,3 % des habitants (en résidence principale) ont emménagé sur la commune il y a plus de 10 ans, 21,9 % entre 5 et 9 ans, 18,6 % entre 2 et 4 ans, et 13,2 % depuis moins de 2 ans. On constate donc que le parc de logements de la commune est récent avec près de 54% des logements construits depuis moins de 10 ans.

Typologie et granulométrie du parc de logements

En 2012, comme en 2007 (les chiffres sont semblables) et selon l'INSEE, 75,4 % des habitants en résidence principale sont propriétaires de leur logement. 20,5 % sont locataires et 4 % logés gratuitement. On peut donc penser que les personnes s'installant sur la commune le font dans l'optique du long terme.

Toujours au sein des résidences principales, dans 50 % des cas, le nombre de pièces est de 5 et plus. On est ici sur un habitat familial et confortable.

Besoins en logements et Parc social de l'habitat

Il n'y a actuellement pas de PLH en cours sur la commune. ONNION dispose cependant de 40 logements sociaux sur son territoire soit 8,4 % des résidences principales.

Evolution du nombre de permis de construire

Années	2008	2009	2010	2011	2012	2013	2014	2015
Ensemble des PC accordés	3	5	7	14	12	4	7	3
Logements	2	4	7	13	11	4	5	3
Exploitation agricole GAEC	1						2	
		1			1			

Transcription du nombre de permis de construire en surfaces consommées (ha)

Années	2008	2009	2010	2011	2012	2013	2014	2015
Logements	0,24	0,56	0,97	3,26	1,26	0,43	0,83	0,9
Exploitation agricole	1,59						1,45	
GAEC		0,56			0,27			

Source mairie

Entre 2008 et 2015, la surface consommée pour les logements est d'environ 8,4 ha pour 49 maisons individuelles c'est à dire une moyenne de 1'700 m² par construction ce qui correspond à une forte consommation d'espace.

L'agriculture consomme un peu plus de 3 ha pour créer des installations.

ENJEUX LIES A LA POLITIQUE DE L'HABITAT

Constat

Le parc de logement d'ONNION se caractérise par autant de résidences principales que de résidences secondaires avec beaucoup d'habitat individuel.

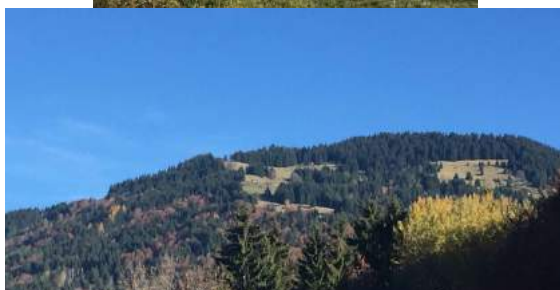
Enjeu

Il s'agira ainsi de favoriser la diversité de l'offre de logements sur le territoire en limitant les consommations d'espaces et de veiller à accueillir des lits touristiques qui apportent une plus value à la collectivité en termes de retombées économiques.

LES PAYSAGES ET L'AMENAGEMENT DE L'ESPACE

Le territoire communal est implanté au nord du Faucigny. Il s'étend sur 1897 ha dont 40% environ sont boisés, de part et d'autre des rives du Risse qui s'écoule du nord au sud de la commune pour aller se jeter dans le Giffre.

L'urbanisation s'inscrit ainsi sur les deux rives du Risse, dans une vallée largement ensoleillée surplombée par des alpages et la station de ski des Brasses.



On est ainsi en présence de très nombreux hameaux et départs d'urbanisations organisés autour de fermes anciennes qui s'égrainent le long de la RD 226 en rive gauche du Risse.

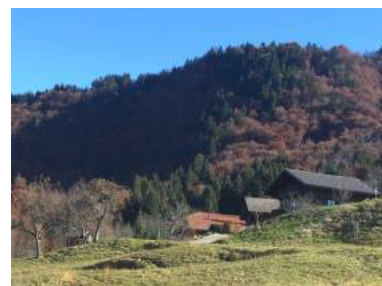


L'entrée dans la commune est marquée par les hameaux de Sométy et de Brissoly (implanté en contrebas), puis en prenant un peu d'altitude, on découvre Les Jovets, Sous le Mont et Tardevez qui offrent de très belles vues sur le coteau d'en face, accueillant le centre bourg d'ONNION.

Sométy



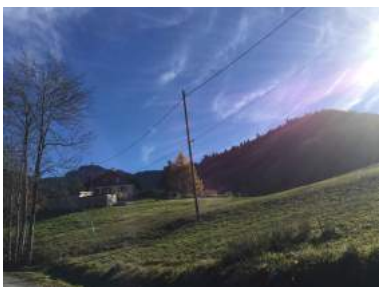
Brissoly



Les Jovets, Le Plane



Tardevez

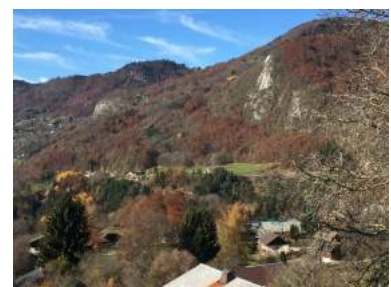


Plus au nord, la D226 traverse le hameau de Laitraz avec à l'ouest, Le Pessey puis à l'Est et au nord, les hameaux de Queuvaz, des Choseaux et de Mouille Rouge.

Laitraz



Le Pessey



Les Choseaux



Queuvaz

Mouille Rouge



Puis en direction de Mégevette, il faut traverser Vers le Saix et Sévillon pour accéder au Jorat, implanté en limite communale.

Vers le Saix



Sévillon



Le Jorat



De même en rive droite, on retrouve un chapelet d'urbanisation depuis le hameau d'Amoulin jusqu'aux contours du centre bourg.



Amoulin



Le centre bourg est urbanisé dans un tissu assez lâche et s'inscrit sur un coteau en rive droite du Risse, sur les espaces de moyenne pente qui permettent des vues sur le grand paysage et notamment, la chaîne du Mont-Blanc.



Centre bourg – Entrée depuis Mégevette par la Léchère et les Chavannes



Centre bourg – traversée par la voie parallèle à la D26 passant devant la mairie



et montant en direction des Chenevières



Centre bourg – Entrée depuis Saint-Jeoire



Centre bourg – hameaux de Chez Bernard et de Cotteret



Chez Bernard



Cotteret

Centre bourg – Montée vers le site de Plaine Joux avec les hameaux de La Pierre, Praz Derry, Les Combes, Les Pelleux, La Villiaz, Les Granges



La Pierre

Praz Derry



Les Combes



Les Pelleux



Les Granges

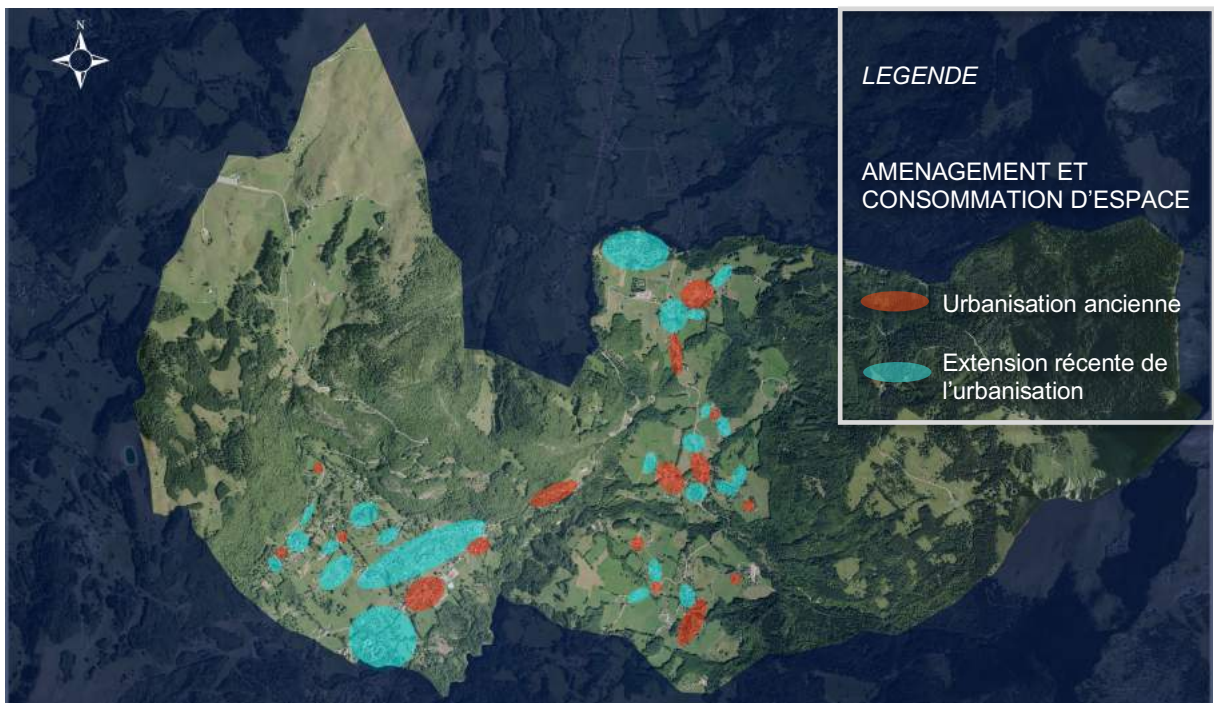
La Villiaz



On notera enfin qu'en dehors des nombreux départs d'urbanisation, la commune dispose de très peu de constructions isolées sur son territoire.

Le tissu urbain reste néanmoins peu dense sur l'ensemble du territoire, avec des constructions en majorité sous forme d'habitat individuel, implantées sur de grandes parcelles et donc très consommatrices d'espaces.

La cartographie ci-dessous illustre les principaux départs d'urbanisations anciennes ainsi que la tendance à linéarisation le long des voies d'accès.

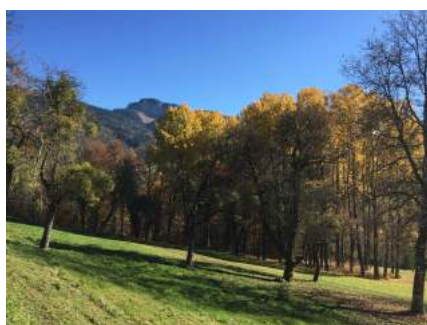


La commune est par ailleurs dotée d'un patrimoine naturel et patrimonial remarquable, équitablement réparti sur le territoire au sein des divers hameaux.

Le patrimoine naturel est notamment composé de beaux glacis agricoles, de vergers à réhabiliter de quelques haies bocagères qualitatives et de la Grotte du Baré.



Grotte : source Paysalp



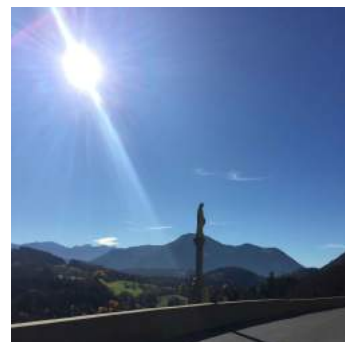
Le patrimoine bâti est quant à lui composé de bâtiments anciens à forte valeur patrimoniale, dont quelques exemples sont proposés ci-dessous, de manière non exhaustive.





Chapelle de Sévillon

Par ailleurs, un petit patrimoine bâti de grande qualité constitué de nombreuses croix, bassins, oratoires, pont, etc. ponctue le territoire communal.





Pont de la Tourne

ENJEUX LIES AU PAYSAGE ET LA CONSOMMATION DE L'ESPACE

Constat

ONNION est dotée d'un centre bourg au tissu assez lâche ainsi que de très nombreux départs d'urbanisation sur les deux versants qui composent le territoire communal.

Enjeu

Le PLU devra permettre de conforter la densification du centre bourg et de contenir l'urbanisation autour des enveloppes des hameaux principaux afin de protéger les grands tenements agricoles et maintenir la qualité paysagère d'ONNION.

La typologie du bâti devra par ailleurs contribuer à mieux maîtriser la consommation de l'espace et limiter l'étalement urbain.

LES EQUIPEMENTS ET LES RESEAUX

EQUIPEMENTS PUBLICS ET SERVICES A LA POPULATION

Inventaire des équipements communaux

La commune d'ONNION dispose des équipements suivants :

- Une mairie et ses annexes
- Un cimetière
- Une église
- Un presbytère
- Une ancienne cure
- Une salle de danse
- Une bibliothèque
- Une salle polyvalente
- Un hôtel restaurant
- Une école primaire publique
- Une crèche
- Une piscine
- 2 courts de tennis
- Une aire de jeux
- Un boulodrome
- Un terrain de volley ball et un terrain de football
- Un village Vacances Familiales
- Des habitations à loyers modérés
- Deux stations d'épuration

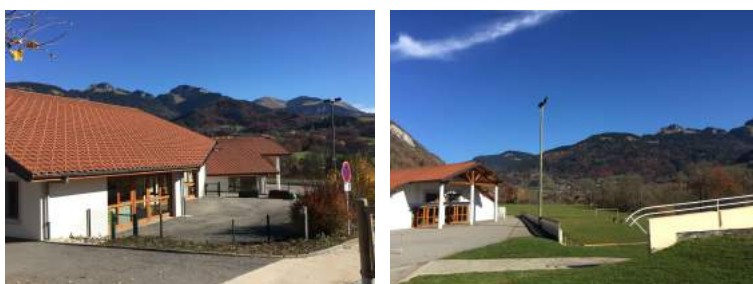




Groupe scolaire

Située sous le Baz, l'école accueille les classes de maternelle et de primaire.
Deux classes pour la maternelle avec petite, moyenne et grande section ; 4 classes pour le primaire, du CP au CM2.

La cantine est gérée par la mairie et l'accueil périscolaire par l'Association CAP ONNION.



Evolution des effectifs scolaires

Année scolaire	Ecole maternelle	Ecole primaire	Ensemble
	Nombre d'élèves	Nombre d'élèves	
2008/2009	78	83	161
2009/2010	81	99	180
2010/2011	67	112	179
2011/2012	57	123	180
2012/2013	50	123	173
2013/2014	54	132	186
2014/2015	57	110	167
2015/2016	47	101	148

Constat

On notera que le nombre d'élève est resté stable entre 2009 et 2012. Qu'en 2013, 13 élèves supplémentaires se sont inscrits. En revanche, ces deux dernières années, on constate une baisse du nombre d'élèves, importante, puisqu'une classe a été fermée (20 élèves en moins entre la rentrée 2013 et celle de 2015).

Transports scolaires

Le transport scolaire est une des compétences déléguées au Syndicat Mixte des 4 Communautés de Communes (SM4CC) par l'intermédiaire de la Communauté de Communes 4 Rivières (CC4R). Le réseau utilisé se nomme PROXIM ITI.

Seul le transport des élèves vers l'extérieur est organisé.

Le milieu associatif

On recense 10 associations sur la commune d'ONNION :

Association Communale de Chasse Agrée
Cap-Onnion – Association des parents d'élèves
Comité des Fêtes
G.A.O Groupement des Artistes Onnionnais
La larme à l'œil – Association caritative
Mimi'Ride – Soutien à Emilie Cruz, skieuse freestyle
Miribike – Club de cyclisme
Ski Club des Brasses
Rand'onnon – Randonnée pédestre
Tennis Club d'Onnion
Le Sou des écoles *Source mairie*

On peut noter un équilibre entre les associations dédiées aux activités sportives et celles consacrées aux activités culturelles et artistiques.

Il faut noter que d'autres activités, comme par exemple la musique, sont relayées par la CC4R.

ACCESSIBILITE DE LA COMMUNE ET DEPLACEMENTS

Accès à ONNION

Les gares les plus proches sont celles de Marignier (15 km), Bonneville (20 km) et d'Annemasse (25 km).

La commune est traversée en son milieu, du nord au sud par la départementale D 26. Au nord en direction de Thonon-les-Bains, au sud pour arriver à Marignier puis par la D19 à l'entrée de Bonneville et rejoindre à cet endroit l'autoroute A40. Deux autres départementales desservent ONNION. La D190B en direction de Bogève à l'ouest et la D226, du nord au sud elle aussi, reliant par un autre itinéraire Mégevette au nord et Mieussy à l'est.



Circulations dans la commune

Les transports en commun sont une des compétences déléguées par ONNION à la Communauté de Communes 4 Rivières, elle-même ayant regroupé cette compétence dans le SM4CC (Syndicat Mixte des 4 Communautés de Communes Arve et Salève, Faucigny Glières, Pays Rochois et 4 Rivières).

Ce service, appelé PROXIM'ITI, gère les transports scolaires, les lignes de transports à la demande et les lignes de transports à la demande sur mesure. Le TAD ne dessert cependant pas la commune d'ONNION.

Les lignes desservent en particulier le Centre Hospitalier Alpes Léman (CHAL).

Les modes doux de déplacement

Le centre bourg est doté de trottoirs principalement dans sa traversée, ainsi qu'à proximité des commerces et services à la population. Par ailleurs, les chemins pédestres qui sillonnent le territoire permettent quelques liaisons entre hameaux.



GESTION DES DECHETS, DE L'ASSAINISSEMENT, DE L'EAU POTABLE ET DES EAUX PLUVIALES

La gestion des déchets

La collecte et la gestion des ordures ménagères et des déchets recyclables sont prises en charge par la Communauté de Communes des 4 Rivières.

Les Onnionais peuvent se rendre à la déchetterie de Saint-Jeoire.

Le traitement des déchets est géré par le SIVOM de la Région de Cluses, auquel adhère la commune.

Les réseaux d'assainissement

La commune d'ONNION gère en interne le réseau d'assainissement collectif et individuel.

Les deux stations d'épuration du Cotteret et du Jorat fonctionnent à cet effet.

Alimentation en eau potable

La commune d'ONNION dispose à ce jour de 4 unités de distribution et 5 réservoirs, pour 950 abonnés.

ENJEUX LIES AUX EQUIPEMENTS

Enjeux liés aux déplacements et aux transports

Constat

A ONNION, la population active quitte majoritairement la commune pour se rendre sur son lieu de travail, en empruntant essentiellement le réseau routier.

Enjeu

Il conviendra de favoriser les alternatives à la voiture, notamment pour la clientèle touristique, et d'encourager co-voiturage.

Par ailleurs le réseau de voies piétons/cycles est à conforter pour sécuriser les déplacements au sein du territoire communal, en s'appuyant notamment sur les anciens chemins ruraux.

Il s'agira de fait de poursuivre le développement des cheminements par modes doux afin de limiter les déplacements motorisés au quotidien au sein du territoire communal et donc la pollution.

