

# Mont-Dore Mag'

Toute l'actualité de votre commune !

ÉDITION N°9 • MAI 2024





# ÉDITO DU MAIRE

SÉBASTIEN DUBOURG



**REMETTRE EN QUESTION LES DÉCISIONS PASSÉES ET NOS HABITUDES, PERMET DE PRENDRE DE MEILLEURES DÉCISIONS POUR NOTRE FUTUR**

Chères montdoriennes, chers montdoriens,



Après une saison d'hiver compliquée, et une baisse de la fréquentation, il est encore plus important pour nous de se remettre en question collectivement.

Une collectivité telle que la nôtre, est là pour amorcer le changement mais pour cela il faut être suivi par tous.

Les aléas climatiques nous obligent à accélérer les choses et à se projeter vers un avenir qui me tient à cœur, la MONTAGNE THERMALE.

En cet fin d'hiver chaotique, je tiens tout d'abord à avoir une pensée émue pour les victimes de l'avalanche meurtrière de cet hiver et pour leur entourage.

Le printemps a été pluvieux, il nous a permis de remplir nos nappes phréatiques, par contre la fréquentation et l'activité de notre territoire a été en baisse. Encore plus aujourd'hui, il faut nous rendre compte que la météo est soit un frein, soit un accélérateur pour l'économie de notre commune.

À l'heure où j'écris cet édito, de nombreux projets sortent de terre ou commencent à voir le jour, certains vous sont présentés dans ce BIM.

Je voudrais m'arrêter sur un vrai projet du territoire, qui est la revalorisation de notre belle Dordogne, avec bien sur les travaux du Parc Thermal, mais aussi avec « un projet Européen » life Dor'Sancy mis en place par EPIDOR, porté par la Communauté de Communes et qui comporte 11 actions sur le Sancy et notre ville pendant 7 ans.

Ce projet est essentiel et a toute son importance car nous avons une note de 37/100 pour les risques naturels et technologiques, dus au changement climatique. La coulée de boue de janvier 2004 a été une première alerte.

Je suis très fier, car grâce au travail de chacun, le Mont-Dore s'affirme et notre « bulletin de note » est plus qu'honorable.

Nous sommes aujourd'hui 87ème sur 20 330 communes en France, 3ème commune du Puy-de-Dôme la plus sportive, 6ème la plus dynamique, 7ème avec le plus de loisirs et 7ème avec la meilleure offre culturelle.

Il faut retenir de cette étude nationale, faite par « Ville de rêves », que par rapport aux communes voisines, le Mont-Dore a de très bonnes notes pour la nature, le sport, le dynamisme, la qualité de vie et la culture. Il faut continuer pour arriver à monter sur les marches du podium.

J'ai trouvé essentiel, d'avoir un service de santé sans faille, et pour cela j'ai très rapidement décidé de faciliter l'installation de 3 jeunes médecins au site des Pradets. Les travaux sont aujourd'hui réalisés par nos services techniques pour une livraison début juillet 2024.

Nous avons clôturé l'année 2023 avec un bilan très positif concernant les budgets de la commune et de la SAEM. Cela va nous permettre de pouvoir investir dans des projets innovants et modernes, offrant aux Montdoriennes et Montdoriens une très bonne qualité de vie, une réelle diversification pour nos amis visiteurs, et pour notre économie. Je tiens à remercier sincèrement les élus, les personnels de la commune et de la SAEM, qui nous ont permis depuis 4 ans de remonter la pente et d'en être là aujourd'hui.

Les décisions prises chaque jour sont parfois, je vous assure, difficiles à prendre, et encore plus pour moi qui suis né au Mont-Dore. Je reste certain que ce sont elles qui nous montrent le bon chemin, certes en changeant parfois nos habitudes, mais au bout duquel notre commune sortira gagnante.

Depuis toujours nous avons un cadre et une multitude de possibilités pour le remplir, nous devons dessiner tous ensemble notre futur qui est essentiel en cette période de changement pour notre belle ville du Mont-Dore.

« Dans cette vie il faut toujours viser la lune car même en cas d'échec on atterrit dans les étoiles » Oscar Wilde.

Je vous souhaite à tous un très bon été, et une bonne saison touristique.

**Sébastien Dubourg**

Maire du Mont-Dore

Conseiller Régional Auvergne Rhône-Alpes, Président de la Commission Montagne

Vice-président de la Communauté de Communes du Massif du Sancy

## CONTACTS UTILES

### SERVICES ADMINISTRATIFS

04 73 65 20 00 • [accueil@mairiemontdore63.fr](mailto:accueil@mairiemontdore63.fr)

### SERVICE ÉTAT CIVIL

04 73 65 20 00 • [etatcivil@mairiemontdore63.fr](mailto:etatcivil@mairiemontdore63.fr)

### POLICE MUNICIPALE

04 73 65 20 00 • [pm@mairiemontdore63.fr](mailto:pm@mairiemontdore63.fr)

### SERVICES TECHNIQUES

04 73 65 02 17 • [servicetechnique@mairiemontdore63.fr](mailto:servicetechnique@mairiemontdore63.fr)

### SERVICE ANIMATION

04 73 65 21 96 • [animation@mairiemontdore63.fr](mailto:animation@mairiemontdore63.fr)

### SERVICE SPORTS & LOISIRS

[patinoire@mairiemontdore63.fr](mailto:patinoire@mairiemontdore63.fr)

# SOMMAIRE

- 4 · 6 BRÈVES
- 8 · 9 ACTUALITÉS DE LA MAIRIE
- 10 INVESTISSEMENT
- 11 BUDGET COMMUNAL 2024 & DERNIÈRE MINUTE
- 12 · 13 LA STATION DU MONT-DORE
- 14 · 15 DÉVELOPPEMENT DURABLE ET ENVIRONNEMENT
- 16 · 17 TRAVAUX
- 18 · 19 ANIMATIONS
- 20 · 21 VIE ÉCONOMIQUE
- 22 FÉLICITATIONS À NOS CHAMPIONS
- 23 VIE ASSOCIATIVE, LIBRE EXPRESSION & ÉTAT CIVIL

## INFOS UTILES

### MAIRIE DU MONT-DORE

📍 1 Rue Côte Boissy - BP 100  
63240 Mont-Dore

☎ 04 73 65 20 00

🌐 [mairie-mont-dore.fr](http://mairie-mont-dore.fr)

#### MENTIONS LÉGALES

Adresse de l'éditeur : Mairie du Mont-Dore, 1 rue côte Boissy  
BP 100 63240 Mont-Dore

Directeur de la publication : Sébastien Dubourg

Responsable de la rédaction : Anaïs Aïssaoui

Comité de rédaction : Sébastien Dubourg, Michelle Mabru,  
Julie Plane, Patrick Briet, David Prulière, Irène Sanchez,  
Séverine Monestier, Christophe Dupic, Qui Plus Est.

Droits réservés photos : Mairie du Mont-Dore, Julie Plane,  
Anaïs Aïssaoui, Station du Mont-Dore, Etamin Studio, LR  
Visuals, XTTR63, Communauté de Communes du Massif  
du Sancy, Chaîne Thermale du Soleil, Pathé Films, AMAEL,  
Mariëlsa Niels / Auvergne Thermale

Imprimeur : Imprimerie DECOMBAT

Ce bulletin est imprimé sur du papier recyclé.

## CONSEIL MUNICIPAL



**Sébastien Dubourg**

Maire, Président de la SAEM des  
Remontées Mécaniques du Mont-Dore



**Michèle Mabru**

1ère adjointe  
Finances, Social



**Julie Plane**

Adjointe  
Jeunesse, Animation



**Patrick Briet**

Adjoint  
Travaux, Sécurité, Urbanisme



**Annaïg Bouget**

Culture, Affaires Sociales



**Alain Brousse**

Travaux



**Astrid Labat**

Jeunesse, Vie Associative



**Sophie Moreira**

Finances, Vie Associative



**David Prulière**

Finances, Vice-Président de la SAEM  
des Remontées Mécaniques du  
Mont-Dore



**Danielle Martin**

Cadre de vie



**Florence Savoldelli**

Environnement, Culture



**Quentin SOLELIS**

Conseiller



**Séverine Monestier**

Travaux, Finances



**Irène Sanchez**

Vie associative & économique



**Christophe Dupic**

Communication

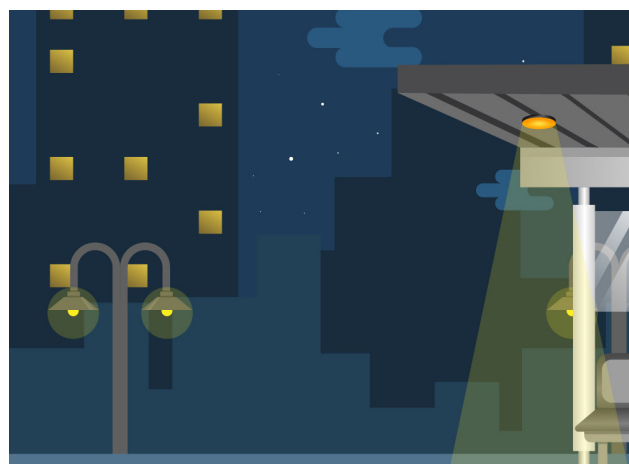


## Éclairage nocturne

Depuis début 2024, nous éteignons les lampadaires en dehors du centre-ville de minuit à 5 heures du matin pour réduire la pollution lumineuse.

Nous poursuivons de remplacer les anciennes ampoules par des ampoules LED afin d'économiser encore plus d'énergie.

L'éclairage du Parc Thermal sera pensé de manière à mettre en valeur, à moindre coup, ce lieu remarquable.



## Retrait des panneaux publicitaires en bord de route

Les annonceurs ayant des panneaux publicitaires en bord de route et parfois dans les bourgs ont reçu un courrier de la préfecture leur donnant un mois pour les enlever.

**Pourquoi ?** La loi Grenelle 2 interdisait ces panneaux, et cette interdiction est renforcée du fait d'être dans le Parc Naturel Régional des volcans d'Auvergne.

En juin dernier, le Préfet a été condamné, suite à une plainte de Paysage de France, par le Tribunal Administratif à agir. Après recensement, la Préfecture a donc envoyé des courriers de mise en demeure aux annonceurs concernés.

## Forum de l'orientation

Fin mars, nous avons participé au 33<sup>ème</sup> forum de l'orientation professionnelle, organisé par le Rotary Club de La Bourboule, Le Mont Dore et Bort Les Orgues. Notre objectif était de présenter les différents métiers proposés par les collectivités territoriales.

Cette initiative a rencontré un franc succès, grâce à la diversité des professions représentées et à la qualité des échanges que nous avons eu avec les jeunes présents. Cela a été une occasion précieuse de partager nos expériences professionnelles et d'inspirer les générations futures dans le choix de leur carrière.

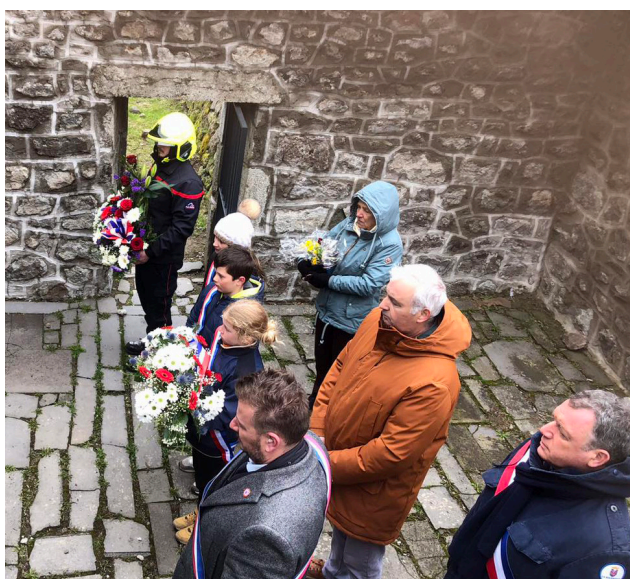




## Navette France Service

La com-com du Sancy à mis en place une navette afin de permettre aux habitants de se rendre facilement dans les bureaux de France Service 4 Boulevard Mirabeau au Mont-Dore.

Vous pouvez réserver votre place en appelant le 04 73 65 24 48. Ce service est entièrement gratuit.



## Commémoration de la fusillade par la gestapo

Le 27 avril, les communes du Mont-Dore, de la Bourboule et de Murat-le-Quaire se sont réunies pour commémorer un événement sombre de l'histoire locale. La stèle Thiechard et le buron du Sancy ont été les lieux de mémoire pour honorer Ervin Ringer, Marcel Bouchaudy, ainsi que Raymond et Abel Rozier.

Ces hommes courageux ont été fusillés par la gestapo en raison de leur engagement indéfectible dans la résistance. Leur sacrifice demeure un témoignage poignant de leur dévouement à la liberté et à la justice, et cette commémoration est une occasion de leur rendre hommage pour ne pas oublier.

## Pas de poubelles individuelles dans nos rues

Nous vous rappelons que vous ne devez déposer les poubelles sur le trottoir ou bas-côté de la voie publique que la veille de la collecte, à partir de 19 heures, et que vous devez impérativement procéder à leur enlèvement, dès la collecte effectuée. Cette négligence est tout simplement interdite voire répréhensible.

La Mairie rappelle que laisser ses poubelles constamment dans la rue constitue une nuisance visuelle, voire olfactive, un obstacle au cheminement des piétons et personnes à mobilité réduite. Il est donc primordial de rentrer ses bacs au plus vite, dans un souci du respect d'autrui.

À noter que le SMCTOM de la Haute Dordogne a voté et adopté lors du conseil syndical du 29 sept 2022 la collecte des ordures ménagère en point de regroupement (51 voix contre 1).

Progressivement les poubelles individuelles seront supprimées au profit de bacs collectifs que nous continuerons d'intégrer au mieux dans l'espace public (claustras, abris et autres aménagements à venir)

MERCI POUR VOTRE PARTICIPATION !





# BRÈVES

## Escaliers de la Fougère

Les escaliers de La Fougère ont fait l'objet d'une remise en état et d'une sécurisation.

Suite à des dépôts sauvages, la parcelle communale située en haut des escaliers a été nettoyée.

Nous vous rappelons l'importance de respecter les lieux et nous remercions chacun de veiller à gérer ses déchets en évitant de les déposer sur les parcelles communales ou ailleurs. Votre coopération est essentielle pour maintenir notre environnement propre.



## Information stationnement

Du 1er mai au 31 octobre, le stationnement est payant du lundi au samedi, de 9h à 12h et de 14h à 18h, sur une partie des parkings du centre-ville ainsi que sur le parking au pied du Sancy.

Les tarifs restent les mêmes, 15€ par semaine et 35€ pour une période de 3 semaines. Le tarif saison Montdorrien reste également disponible au prix de 60€, permettant le stationnement de deux véhicules (un seul véhicule stationné à la fois). Cet abonnement est à récupérer auprès de la police municipale avec la carte grise correspondante et une adresse domiciliée au Mont-Dore.

Pour les autres usagers, le tarif saison est de 90€ (au lieu de 120€), à acheter directement sur l'horodateur.

À noter que les parkings près de l'office de tourisme ainsi que le long de la patinoire sont désormais soumis au stationnement payant.

## Voyage du club accueil et amitié

Le club accueil et amitié de la Bourboule organise un voyage du lundi 9 septembre au lundi 16 septembre 2024 au village vacances "La Junka" 40480 Vieux-Boucau-Les-Bains. Renseignements et inscriptions au 06 13 82 21 05.





# Journée **SPORT HANDICAP**



**Ateliers · Concert · Buvette**

**Samedi 22 juin**  
**De 10h à 17h**

**Aire de loisirs  
des Pradets**

Fonds reversés à Handi'school  
en partenariat avec

Nicolas Valentim  
en préparation  
pour les JO 2024



# ACTUALITÉS DE LA MAIRIE

## Vœux du Maire

Les 8 et 9 janvier dernier, la municipalité a organisé avec plaisir la cérémonie des vœux du Maire. Un moment privilégié pour échanger et partager d'abord avec les employés communaux et ensuite avec les acteurs locaux et les habitants de la commune.



## Les actions de nos petits élus

En fin d'année 2023, nos jeunes élus se sont mobilisés sur le marché du Mont-Dore pour vendre des décorations qu'ils avaient fabriqués eux-mêmes ainsi que des objets à l'effigie du Refuge Animalier Bortois.

Le 13 mars dernier, ils se sont rendus au refuge pour remettre les dons récoltés lors de cette vente. Cette visite a permis aux jeunes de découvrir le fonctionnement d'un refuge animalier.

Cet après-midi ensoleillé a été l'occasion pour les enfants et les petites bêtes à poils présentes de partager un bon moment.

## Repas des aînés

Le traditionnel repas des aînés offert par la municipalité a eu lieu le 30 mai.

Cette année c'est la brasserie Azur Sancy qui les a accueillis autour d'un menu sympathique et dans une ambiance conviviale et dansante.

Merci aux 75 participants et aux Boinchoux pour leur contribution à cette animation.





### **Laurette Vernay, à l'urbanisme et à l'état-civil**

Domicilié à Chambon-sur-lac, Laurette a quitté la collectivité de Chamalières pour rejoindre l'équipe administrative du Mont-Dore depuis le 2 mai.

Elle vous accueillera, en binôme avec Lilliane Fraisse, pour répondre à vos attentes en matière d'urbanisme et d'état-civil principalement.

Elle est également en charge du CCAS et des élections.

### **Pascal Delzor, la relève de Patrick Delcaire qui a fait valoir ses droits à la retraite**

Avec une formation mécanique en poche et plus de 20 ans à travailler pour des entreprises artisanales, Pascal avait envie de changement.

En raison de ses compétences, M. Le Maire lui a proposé le poste de conducteur du funiculaire qu'il a accepté.

Après trois ans de formation, Pascal a officiellement pris les rênes de ce magnifique moyen de transport depuis le 19 avril.



### **Des nouveaux projets pour Marc Benard**

Marc Benard, en charge du service animation de la commune, est désormais responsable du suivi d'un projet visant à créer un parcours pédagogique du patrimoine et à réhabiliter un "Tra" par le biais d'un chantier école. Pour plus de détails sur ce projet, vous pouvez consulter la page 23 du précédent bulletin municipal. Ce projet promet de renforcer le lien avec notre patrimoine tout en offrant une dimension éducative et pratique aux participants du chantier école.

Marc a également pour mission d'enrichir et valoriser l'espace Joseph Foret, en collaboration avec les élus. L'objectif de la municipalité étant de faire revivre le musée.





## Parc Thermal

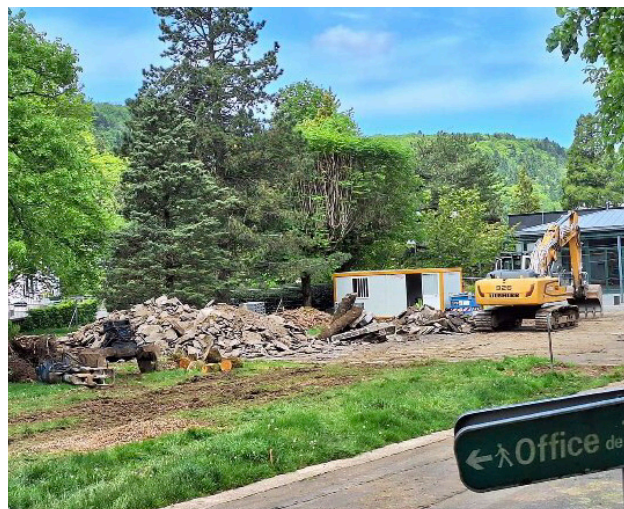
Nous sommes ravis d'annoncer le début des travaux du Parc Thermal du côté rive droite de la Dordogne.

Ces travaux ambitieux visent à atteindre plusieurs objectifs essentiels :

- Mettre en valeur le parc pour en faire un lieu attrayant et paisible, tant pour les résidents locaux que pour les visiteurs,
- Intégrer harmonieusement le parc dans son environnement naturel en soulignant la beauté de la Dordogne,
- Renaturer les espaces pour promouvoir la biodiversité et restaurer l'écosystème propre à notre région,
- Assurer la sécurité des gardes-corps pour garantir la quiétude des promenades,
- Valoriser les vestiges gallo-romains présents dans le parc, offrant un aperçu captivant de l'histoire locale,
- Concevoir un aménagement polyvalent, capable d'accueillir une variété d'animations et d'événements culturels tout au long de l'année,
- Réhabiliter les réseaux d'eaux pluviales défectueux, participant ainsi à la préservation de l'environnement.

Ces travaux seront menés en étroite collaboration avec des entreprises locales, mettant en avant le savoir-faire de notre région. De plus, nous sommes fiers d'avoir choisi la pierre andésit de la carrière des grands moulins du Mont-Dore pour les dallages et les bancs du parc, ajoutant une touche authentique et locale à cet aménagement.

Nous tenons également à rassurer les familles : malgré ces travaux, la zone de jeux pour enfants restera accessible tout au long du chantier, afin que petits et grands puissent continuer à profiter du parc et de ses installations.



## Résidence du Sancy

La commune du Mont-Dore s'investit activement dans l'amélioration de son offre de location à l'année et l'accueil des saisonniers pour attirer de nouveaux résidents. Pour cela elle va restructurer l'ancien bâtiment de la com-com avenue du Général Leclerc qui deviendra La Résidence du Sancy.

En partenariat avec l'École Supérieure d'Art et de Design de Clermont-Ferrand (ESDAC), un concours d'architecture intérieure a été lancé. Les étudiants ont visité les locaux et rencontré les habitants. Les esquisses des projets sont attendues en juin et le jury se réunira en juillet pour sélectionner les meilleurs projets. Les travaux débiteront par plateaux dès 2025.

## Plan pluriannuel d'investissement

Dans notre plan pluriannuel d'investissement, en plus des travaux présentés sur ce bulletin municipal, nous prévoyons :

- Des travaux pour un PGHM (Peloton de Gendarmerie de Haute Montagne) vert
- La mises aux normes du traitement des eaux usées au salon du Capucin et au sommet du Sancy
- La construction avec la communauté de communes d'un bâtiment au Capucin : base de ski de fond + base de loisirs
- L'aménagement d'une cuisine à la salle polyvalente
- L'aménagement d'une salle des jeunes à côté de la cantine
- La réfection de la deuxième partie de la rue Jean Moulin
- L'aménagement de deux logements aux Cruzets
- La création de toilettes publiques aux Pradets
- La reprise du pont des Marais
- Les investissements sur le patrimoine routier, bâti et bien d'autres encore vous seront présentés lors des prochains BIM

Pour mémoire, le montant du budget d'investissement s'élève en 2024 à 3 217 000 €.

## DERNIÈRE MINUTE

### ATTESTATION DE LABELLISATION


#### STATION : LE MONT DORE

*Le Comité National de Gestion de la marque Famille **Plus** a le plaisir de décerner le label **Famille Plus** sur le territoire **montagne***

*à la station de Le Mont Dore (Auvergne)*

*pour une période de 3 ans à compter du 29 mai 2024*

*Sophie VERNEY  
Présidente de la Commission ANMSM  
Famille Plus Montagne  
Maire de Montricher-Albanne / Les Karellis*



*Fait à Paris, le 29 mai 2024*



## NOTRE HIVER

2023/2024



Malgré l'arrivée tardive de la neige juste avant les vacances de Noël, et grâce à nos équipements de neige de culture, nous avons réussi à ouvrir quelques pistes. Heureusement, la neige naturelle est revenue pendant les quinze derniers jours des vacances de février, offrant ainsi à nos vacanciers l'opportunité de profiter pleinement des installations.



### Installation d'un ascenseur PMR

Les travaux de mise en place d'un ascenseur dans la gare du sommet du téléphérique, réalisés par l'entreprise Maïa, ont débuté au début du mois de mai et devraient se poursuivre jusqu'à la fin du mois de juin. Cette initiative vise principalement deux objectifs importants :

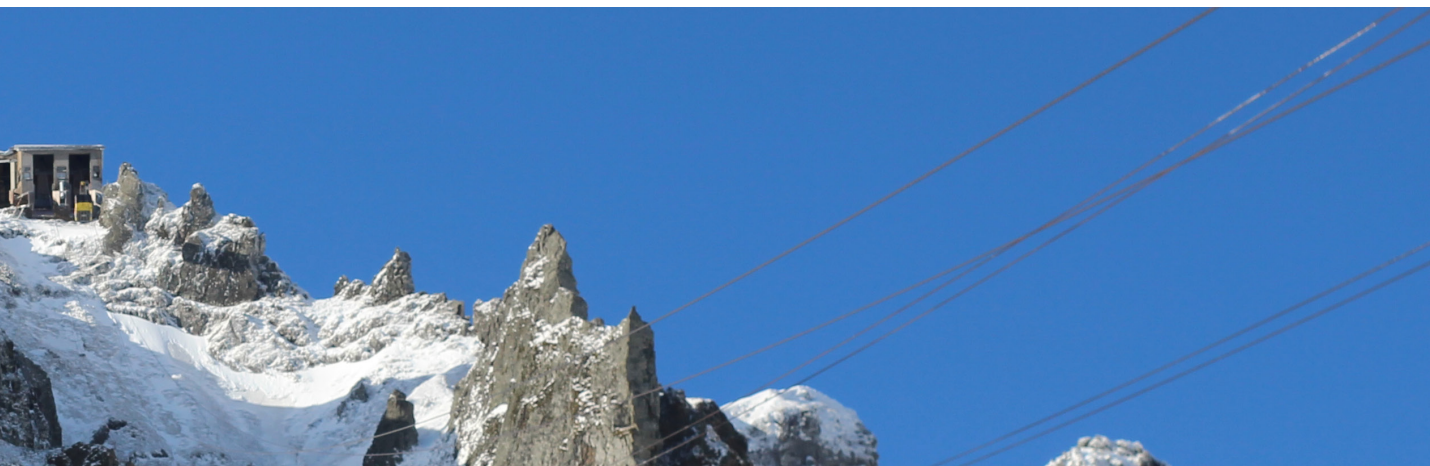
- Rendre le site plus accessible aux personnes en situation de handicap, leur offrant ainsi la possibilité de profiter pleinement des paysages.
- Faciliter l'approvisionnement du restaurant "Le Sommet", permettant ainsi une gestion plus efficace des fournitures nécessaires au bon fonctionnement de cet établissement.

### Renforcement du bâtiment au sommet du Sancy

La SAEM entreprend un projet de renforcement du talus de la gare du sommet du téléphérique, un bâtiment datant de 1937 qui nécessite un entretien régulier pour garantir sa stabilité.

Ce projet consiste en l'installation d'un contre-poids à l'aide de béton projeté, visant à renforcer la structure et à prévenir d'éventuels glissements de terrain. La livraison de ce projet est prévue pour début juillet.





## Bilan de l'hiver 2023/2024

La saison de ski a été marquée par un enneigement très irrégulier, mais malgré cela, la station est parvenue à rester ouverte pendant 92 jours. De plus, la liaison avec Super Besse a pu être ouverte pendant 15 jours, offrant ainsi aux visiteurs une expérience étendue sur les pistes.

Les 15 derniers jours des vacances de février ont enregistré une fréquentation exceptionnelle, témoignant de l'attrait persistant de la station même avec un faible enneigement.

Par ailleurs, les chiffres financiers de la saison dernière révèlent une baisse significative du chiffre d'affaires total par rapport à l'année précédente.

Le chiffre d'affaires total pour 2023/24 s'élève à 3 086 608 €, contre 4 418 428 € en 2022/23, soit une diminution de 30%.

Tout au long de la saison, l'équipe a réussi à jongler habilement avec les défis posés par le manque de neige. Les opérations de damage et le fonctionnement des remontées mécaniques ont assuré une expérience sûre et agréable aux visiteurs.

Nous constatons une chute de 36% sur les forfaits de ski par rapport à l'année précédente, passant de 2 318 913 € en 2023/24 contre 3 621 058 € en 2022/23 dû au manque de neige.

Néanmoins, les revenus de la tyrolienne à virages ont connu une forte hausse de 351%, passant de 11 866 € à 53 567 €.

Quant au Sancy Park, des événements climatiques ont eu lieu le 2 novembre dernier. En raison de fortes rafales de vent, la piste de tubing a été endommagée. Les réparations ont été prises en charge par les assurances et devraient être achevées début juillet.

Pour information, la tour infernale sera démontée en raison des conditions météorologiques défavorables au Sancy Park.

Les montées en tapis luge et la location de luge, ont augmenté de 14%, passant de 118 474 € à 134 607 €.



Du côté de Mont-Dore Aventures, les locations de skis de skating et raquettes ont rencontré autant de succès que les réservations pour les parcours dans les arbres.

Le parcours Minot a particulièrement attiré l'attention, tandis que le nouveau jeu de l'Explor'Game a également suscité un grand intérêt.

Cependant Mont-Dore Aventures a connu une baisse de 14%, passant son chiffre d'affaires de 70 115 € en 2022/23 à 60 619 € en 2023/24.



# DÉVELOPPEMENT DURABLE

## ET ENVIRONNEMENT

### Journée collecte des déchets

Le 30 juin prochain, ne manquez pas la journée de ramassage des déchets organisée en partenariat avec Mountain Riders et Richemont, au pied du Sancy. Cette initiative vise à préserver la beauté de nos sentiers de randonnée en éliminant les déchets qui les défigurent. Rejoignez-nous pour une matinée dédiée au nettoyage de nos chemins, contribuant ainsi à la préservation de notre environnement.

En parallèle, un village découverte sera installé, proposant une série d'ateliers de sensibilisation sur le recyclage, le tri des déchets et d'autres pratiques écologiques. C'est l'occasion parfaite de découvrir des gestes simples mais essentiels pour préserver notre planète, tout en passant un moment convivial en pleine nature.



### La commune travaille à l'obtention du label station verte

Depuis 1964, le label Station Verte est un réseau pionnier de l'écotourisme en France, regroupant près de 500 destinations écotouristiques. Il promeut un tourisme de proximité, humain et respectueux des terroirs et de leurs habitants, offrant des expériences authentiques et locales.

La Fédération des Stations Vertes propose divers services, notamment de l'ingénierie avec des critères de tourisme durable basés sur les Objectifs de Développement Durable (ODD), et le développement du slowtourisme avec des escapades à vélo ou à pied entre les stations. Des réunions sont organisées pour partager expériences et bonnes pratiques, et la communication est renforcée par une carte touristique annuelle, des réseaux sociaux et des événements comme la Fête de l'Écotourisme. Le label propose aussi des offres complémentaires : 'Village de Neige', 'Station Pêche' et 'Famille Plus'.



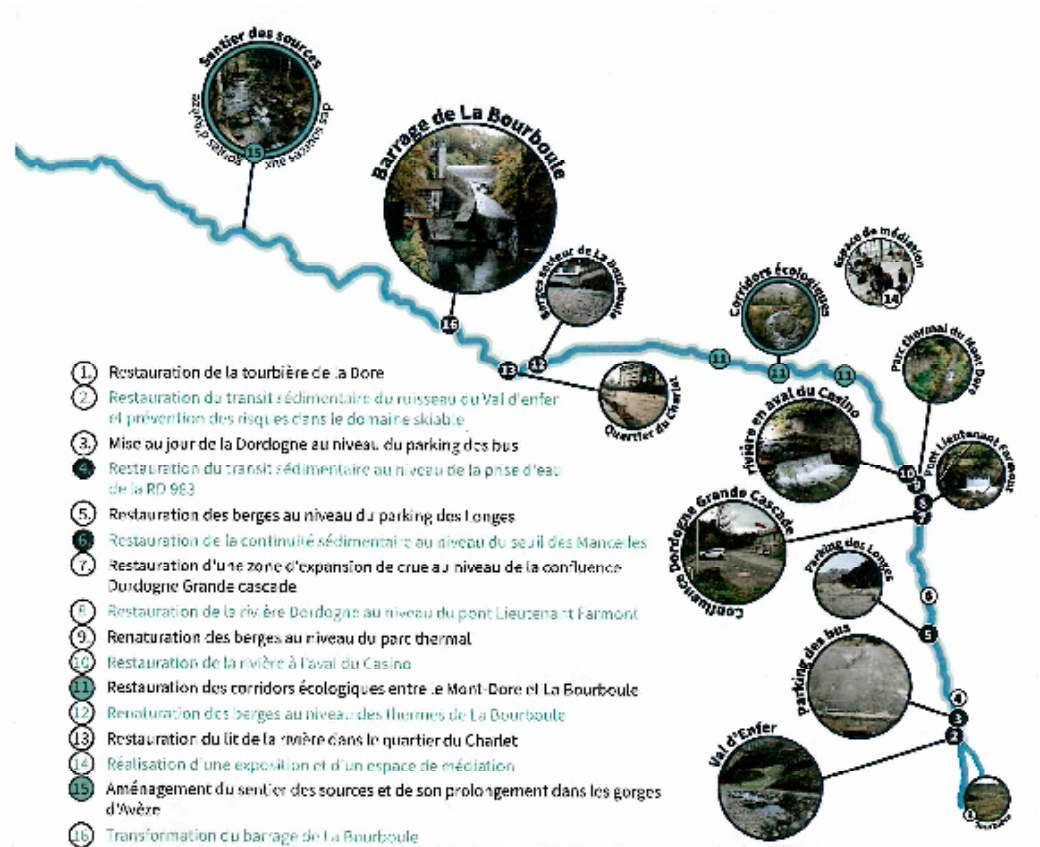
## Life Dor'sancy - les principales actions du projet

Inauguré le 23 mai 2024, le projet Life Dor'sancy se structure autour de la rivière Dordogne sur ses 40 premiers kms. Le pilotage du projet associera les communes du Mont-Dore et de la Bourboule ainsi que la SAEM des remontées mécaniques du Mont-Dore.

Ce projet vise 5 objectifs :

- Adapter le territoire aux effets du changement climatique
- Développer des solutions fondées sur la nature pour des territoires plus résilients
- Réduire l'empreinte environnementale et climatique des activités
- Co-construire de nouvelles collaborations public-privé-civil
- Développer des synergies avec d'autres sites de moyenne montagne en France et en Europe

Il s'agit de 16 actions qui ont été identifiées, dont 11 sur la commune du Mont-Dore. Le projet s'élève à 13.7 M€ et il est financé à 100% par les structures porteuses : Union Européenne 36 %, Agence de l'eau 35 %, Ademe 3 %, CD63 et maîtres d'ouvrages publics et privés 26 %. Ce projet est une chance pour le développement de notre territoire et il devrait nous animer pour les 7 prochaines années.





## LES TRAVAUX

## AU MONT-DORE



### Création de la maison des médecins

Trois médecins, déjà présents à l'hôpital du Mont-Dore, ont exprimé leur volonté de s'implanter durablement dans la région. Face à la nécessité d'éviter la désertification médicale, la commune du Mont-Dore a répondu positivement à leur demande. Après plusieurs réunions pour définir les besoins, un local leur a été proposé aux Pradets, sous le centre de loisirs, dans les anciens bureaux de l'office de tourisme intercommunal.

Une rénovation complète a été entreprise pour améliorer l'efficacité énergétique, l'accessibilité aux personnes à mobilité réduite et assurer un accueil chaleureux aux patients ainsi que de bonnes conditions de travail aux médecins.

Bienvenue à eux.

### Construction d'un terrain de paddel-tennis aux Pradets

Ce sport de raquette se joue sur un court encadré de vitres et grillages et divisé par un filet.

Sa plus grande différence avec le tennis est que les balles peuvent être jouées après rebonds sur les murs ou grillages, de façon similaire au squash. Le paddel-tennis se pratique souvent en double.

Ludique et convivial, c'est avant tout un sport accessible à tous. Jeu en double, service à la cuillère, système de points inspiré du tennis...

La dalle a été réalisée mi-mai et l'installation de la structure est prévue la 2ème semaine de juillet.







## Trois bungalows pour les saisonniers

Pour dynamiser l'emploi saisonnier, nous proposons à la location pour la saison estivale 3 bungalows dans le camping des Cruzets. Ces bungalows, en très bon état, ont été reconditionnés par nos services et accueillent des saisonniers dans une ambiance chaleureuse à proximité de la Dordogne dans un environnement calme. Entièrement équipés ils se composent de 2 chambres, un salon/cuisine, une salle de bain, 1 toilette indépendant et une grande terrasse.

Les tarifs de location mensuels sont de : 450 € pour 1 personne, 500 € pour 2 personnes, 550 € pour 3 personnes. Caution de 450€, l'eau et l'électricité sont comprises.

Nous avons eu une forte demande et les trois bungalows sont occupés pour la saison.



## Réalisation d'une salle de motricité

À l'école, une salle de motricité a été créée pour les enfants. Deux salles désaffectées ont été rénovées pour former une salle de 60m<sup>2</sup> où les jeunes enfants peuvent s'exercer à la motricité et à l'équilibre.

Les travaux ont inclus une rénovation complète de l'espace pour améliorer ses performances thermiques et acoustiques, ainsi que pour faciliter l'accessibilité. Le coût total des travaux s'est élevé à 35 000 €.

Les travaux ont été réalisés par nos agents, à l'exception de la pose du sol souple et de la fabrication de la porte extérieure.



# LES ANIMATIONS

## AU MONT-DORE

### Rétrospective des animations au Mont-Dore cet hiver

La saison hivernale au Mont-Dore a été marquée par une série d'animations et d'événements captivants qui ont attiré un large public et créé des moments mémorables pour tous les âges.

**Feu d'artifice et Tombola de la Saint-Sylvestre :** En raison des conditions météorologiques, le feu d'artifice et les festivités prévus pour la Saint-Sylvestre ont été reporté en février. La tombola de la Saint-Sylvestre a réuni de nombreux participants, les bénéfices ont été reversés à l'association des Petits Princes. Malgré une météo capricieuse, le CE de la ville a tenu une buvette, de quoi réchauffer les participants autour de vin chaud et crêpes.

**Les Petits Montagnards :** Pendant une semaine, les jeunes enfants, dès 3 ans, et leurs parents ont pu participer à une multitude d'activités adaptées à leur âge. Parmi les moments forts qui ont particulièrement enchanté les petits, une rencontre avec les chiens de traîneau d'Auvergne Traîneau et des moments câlins avec Tibou.

**Trail du Sancy :** Comme chaque année, le trail du Sancy de janvier a été un événement phare, réunissant plus de 1000 participants. Ce rendez-vous sportif a su attirer une foule enthousiaste, témoignant de l'attrait durable de cette compétition et des paysages somptueux de notre vallée.

**Les guinguettes d'hiver :** Durant les vacances de Noël et d'hiver, nous avons proposé des guinguettes avec des jeux en bois, un photobooth, des buvettes tenues par des associations locales et des groupes musicaux qui ont animé la scène. Ces guinguettes ont été un véritable point de rencontre et de divertissement pour les familles et les visiteurs.

**Pâques :** À l'occasion du lundi de Pâques, nous avons organisé une chasse au trésor pour retrouver la combinaison du coffre aux œufs, des sessions de peinture sur glace et des activités à la patinoire. Ces événements ont été un grand succès, attirant plus de 450 participants venus profiter de ces activités festives.

**Espace Joseph Forêt :** Pendant toutes les vacances de février, l'Espace Joseph Forêt a accueilli le jeu interactif "La Cour des Contes", un jeu d'enquête policière où les joueurs devaient retrouver le meurtrier de Blanche Neige, prêté par le Conseil Départemental du Puy de Dôme. Ce jeu a offert aux participants une expérience immersive et ludique.

**Animation à la station :** L'équipe d'animation de la station a proposé les Sancy Kids durant les vacances de Noël et de février. Les enfants ont pu participer à des séances de maquillage, des olympiades et des séances de coloriage, offrant ainsi des activités créatives et amusantes.

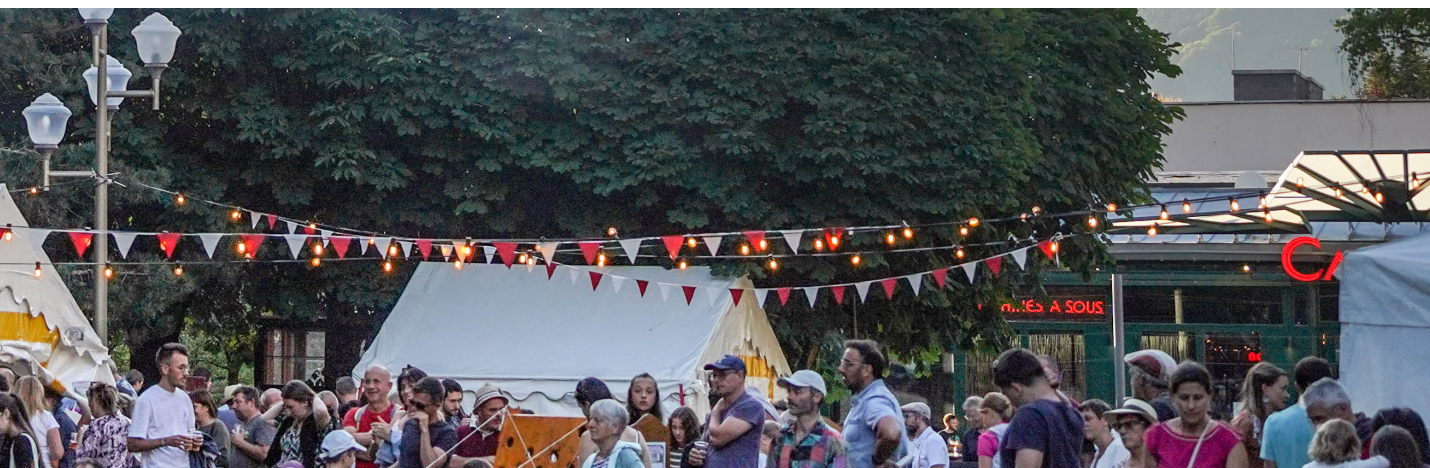


**ESF :** Chaque vendredi des vacances scolaires l'École de Ski Français a organisé la Parade des Étoiles, une cérémonie où les jeunes skieurs ont reçu leurs médailles dans une ambiance festive.

**Sancy Snow Jazz :** L'événement musical incontournable de l'hiver dans le massif a une fois de plus enchanté les amateurs de jazz swing, hot et nouvelle-orléans avec plus de 50 concerts. Cet événement a attiré un public de tous horizons, venus profiter de la musique dans le cadre enchanteur de notre station.

Ces événements ont contribué à rendre la saison hivernale particulièrement dynamique et attrayante, renforçant l'image du Mont-Dore en tant que destination privilégiée pour les activités de plein air et les divertissements pour toute la famille.





## Programme estival 2024

### Sport handicap

Samedi 22 juin

Découverte des différents sports, café signé, concert

■ Aire de loisirs des Pradets

### Feu de la Saint-Jean

Samedi 22 juin

■ Animations, concerts et feu de la Saint-jean

Place Charles de Gaulle

### Journée zéro déchet

Diamanche 30 juin

■ Sortie ramassage des déchets, animation,...

### Fête belle époque

Dimanche 14 juillet

■ Concert, animation, feu d'artifice,...

### Retro rockin'festival

Du 25 au 28 juillet

■ Bars et places du village

### Course de côte Mont-Dore / Chanbon-Sur-Lac

Les 9,10 et 11 août

■ Vérifications techniques le vendredi place Charles de Gaulle

### F(ai)tes de la montagne

Vendredi 23 août

■ À la rencontre des acteurs de la montagne et des activités hivernales

### La Montdorienne

Samedi 8 septembre

■ Course solidaire au bénéfice de la ligue contre le cancer

### Le Trail estival du Sancy

Samedi 21 septembre

## Et retrouvez également...

### Guinguette du Mont-Dore

Tous les vendredis du 19 juillet au 16 août

Apéro transat, concerts, jeux, buvette... Venez profiter de l'été au Mont-Dore dans un cadre naturel et festif !

■ À partir de 12 h et jusqu'en fin de soirée

### Marché nocturne

Les 26 juillet - 16 et 23 août

■ Place Charles de Gaulle, de 18h à 21h

### Brocante

6 et 20 juin - 4 et 18 juillet - 7 et 22 août - 5 et 19 septembre

■ Place Charles de Gaulle

Tout l'été, retrouvez le programme détaillé des animations dans la section "Agenda" sur [lemontdore.fr](http://lemontdore.fr) ou à l'office du tourisme.







## Une nouvelle directrice aux Thermes du Mont-Dore

Mme Thomas-Gardet Séverine a pris ses nouvelles fonctions au sein des Thermes depuis fin mars 2024.

Nous lui souhaitons la bienvenue et un brillant succès dans ses nouvelles fonctions.

## Californie Française

Sabine nous ouvre les portes de la boutique Californie Française. Une blague entre amis qui a donné lieu au logo, et à une première mini-série de tee-shirt sérigraphiés dans la salle de bain de leur coloc, lors d'une soirée à thème Californie Française.

De cette blague est née une première boutique en ligne en 2011. Le succès grandissant a conduit à l'ouverture d'une boutique physique à Clermont-Ferrand, puis plus récemment, une autre au Mont-Dore, inaugurée le 15 février dernier.

Cette enseigne se distingue par la qualité de ses produits esthétiquement soignés, en coton bio et polyester recyclé.

Toute la customisation est réalisée en France: broderie, couture et sérigraphie, mettant en avant le savoir-faire national.

Elle propose deux collections par an, comprenant des tee-shirts, des pulls, des bonnets, des chaussettes et de nombreux autres produits pour femmes, hommes et enfants.

**Ouverture :** du mercredi au dimanche  
de 10h30 à 13h et de 14h30 à 19h  
Pleine saison (hiver et été), 7 j / 7

6 Rue Ramond, 63240 Mont-Dore  
04 73 65 23 16

©Photo : Sabine FAVREAU



## À la Renommée du bon St-Nectaire

Originaire de Chastreix, Pascal a repris cette boutique vieille de 70 ans, en janvier.

Dans sa fromagerie, vous retrouverez une sélection de fromages d'Auvergne et des alentours, ainsi qu'une variété de produits locaux tels que du vin, de la bière, un peu de charcuterie, du miel d'Aurillac, de la confiture et bien d'autres délices. Pascal choisit avec soin les denrées qu'il propose, garantissant ainsi la qualité et l'authenticité de chaque article disponible dans sa boutique.

*Ouverture : du mercredi au samedi  
de 9h à 13h et de 15h à 19h  
Dimanche et Lundi de 9h à 13h*

*3 rue Maurice Sauvagnat - 63240 Le Mont-Dore  
04 73 65 02 51*

©Photo : Pascal Berthoule



## Au terroir auvergnat

Françoise vous accueille dans sa boutique qui propose à la fois un salon de thé et une épicerie. Elle a repris l'établissement le 23 décembre dernier.

Dans son établissement, vous pourrez déguster des planches de charcuterie, des gaufres ainsi qu'une variété de boissons telles que du thé et du chocolat chaud. Quant à l'épicerie, elle propose une sélection de miel, de moutarde, de jus de fruits, de biscuits, de soupes, de vins, de bières, etc.

Françoise privilégie des produits uniques, issus de la région autant que possible, et certains sont certifiés bio.

*Ouverture : 7j/7 10h30 à 19h en saison. Fermeture lundi et mardi en basse saison*

*17 Rue Meynadier, 63240 Mont-Dore*

©Photo : Françoise BASCOULERGUE



# FÉLICITATIONS À NOS CHAMPIONS

## Des nouvelles du Club de Hockey du Mont-Dore

Le club de hockey du Mont-Dore continue de se développer et de briller dans diverses compétitions. L'équipe féminine, les Bad Queens, connaît une croissance impressionnante et a récemment remporté une victoire à domicile contre Clermont-Ferrand. Elles ont également tenu la buvette de la Guinguette le 7 mars, montrant leur engagement tant sur la glace qu'au sein de la commune.

L'équipe des enfants, les petits Goupils, compte désormais 18 inscrits, promettant un bel avenir pour le club avec cette jeune relève passionnée.

Quant à l'équipe masculine, les Goupils, ils ont assuré de superbes animations pour nos vacanciers durant les vacances d'hiver avec 5 matchs dont 3 victoires et 2 défaites.

Le club de hockey du Mont-Dore compte 60 licenciés, preuve de son dynamisme et de son attrait croissant.

---

## Le Ski club - résultat Auvergne / participation aux coupes de France

Le ski club du Mont-Dore compte 171 licenciés avec 3 sections : ski alpin, snowboard et handiski

### Course en Auvergne :

#### **Coupe Rémi Falgoux, le 12 janvier 2024 pour les U8, U10 et U12 à Super Besse**

Filles U 10 : MALERGUE-PRADEL Léa (2<sup>e</sup>), PRESSIAT Louanne (4<sup>e</sup>)

Garçons U 10: BARDONNEAUD Arthur (4<sup>e</sup>), TOURBNADRE Noé (6<sup>e</sup>)

Filles U 12 : COUDERT Cloé (4<sup>e</sup>), DELOUIS Juliette (5<sup>e</sup>)

Garçons U 12 : DONNAT Timothé (10<sup>e</sup>), ALMEIDA Léo (14<sup>e</sup>)

### Coupe de France du Jeune Citadin :

#### **CFJC à FLAINE - du 14 au 17 décembre 2023**

CLAVERIE SCHMALTZ Nina, GUITTER Nils, KURIC Santiago, FERREIRA BRASSIER Alexis

#### **CFJC à VAL CENIS - du 12 au 14 Janvier 2024**

CLAVERIE SCHMALTZ Nina, GUITTER Nils, KURIC Santiago, BAUDRY Martin, FAURA VAURIS Sacha, ROGUE Bastien

#### **CFJC à AURON - du 24 au 28 Janvier 2024**

GUITTER Nils

#### **CFJC à LES GETS - du 7 au 10 Mars 2024**

CLAVERIE SCHMALTZ Nina, GUITTER Nils

#### **BEN'J (U14) à MERIBEL - du 18 au 21 Mars 2024 - Qualification sur résultats des CFC (4 qualifiés par comité)**

CLAVERIE SCHMALTZ Nina, GUITTER Nils

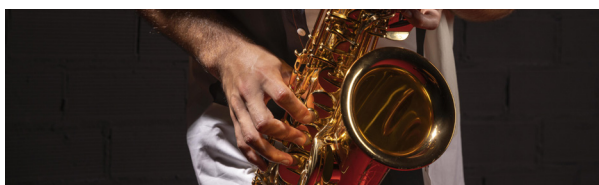
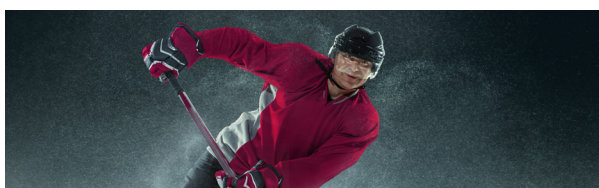
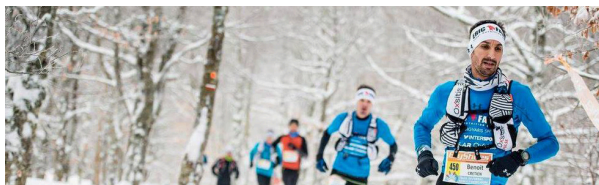
#### **COQS D'OR à MEGEVE - du 27 au 30 Mars 2024 - Qualification sur résultats des courses Auvergne et entrainements communs des clubs d'Auvergne (4 qualifiés par comité et par catégorie U12 et U14)**

CLAVERIE SCHMALTZ Nina, DELOUIS Juliette, GUITTER Nils

#### **Coupe de la Fédération à L'ALPE D'HUEZ - du 5 au 7 Avril 2024**

DECARRE Céliane, KURIC Santiago, AUBERT Louis .

## VIE ASSOCIATIVE



### Un hiver riche en animations du côté des associations

Du sport en passant par la musique :

- Le trail du Sancy et ses 1000 inscrits en janvier
- Le festival burlesk'in du 4 au 9 février
- Les galas de patinage avec 5 dates
- Les matchs de hockey sur glace avec 5 matchs
- Le sancy snow jazz pour sa 34<sup>e</sup> édition

Ont participé aux guinguettes :

- Le collectif haute dordogne
- Le club de Golf
- L'AMAEL
- Le club de ski
- Le club de hockey

Merci aux associations qui s'investissent pour le bon déroulement de ces événements.

## LIBRE EXPRESSION

Séverine, Irène et Christophe ont été sollicités en temps et en heure pour leur rubrique "libre expression" mais ils ne souhaitent pas s'exprimer dans ce bulletin.

## ÉTAT CIVIL

### NAISSANCE

- PAILLER BILAU Manon Sasha née le 19 février 2024 à Clermont-Ferrand (63)

### MARIAGE

- VANDAMME Jean-François Julien et LECOURIEUX Karine Evelyne, le 18 mai 2024

### DÉCÈS

- PUYRAVAUD Gustave Léon, le 20 décembre 2023 au Mont-Dore (63)
- PAPON René Roger, le 30 décembre 2023 au Mont-Dore (63)
- VAYSSIÈRE René Henri, le 23 janvier 2024 au Mont-Dore (63)
- CHAPEYRON divorcée JOUVION Mauricette Marcelle Paulette, le 9 février 2024 à Clermont-Ferrand (63)

- TAILLANDIER veuve BAFFELEUF Marie Angèle Antoinette, le 10 février 2024 à La Tour D'Auvergne (63)
- ANQUETIL Chantal Alice Marie Jeanne, le 19 février 2024 au Mont-Dore (63)
- GOIGOUX veuve GATEL Denise Marie Justine, le 27 avril 2024 au Mont-Dore (63)
- TOURNADE veuve FRAISSE Marie-Louise, le 28 avril 2024 au Mont-Dore (63)





ÉTÉ 2024

