

DÉCEMBRE 2024

Crapaud Rouge Infos

BULLETIN MUNICIPAL



Localiti



LES LEÇONS DU PASSÉ



1997 : un souvenir lointain, mais toujours significatif

Sommes-nous allés jusqu'à oublier cette dissolution surprise, acte d'un seul homme, qui a plongé notre pays dans le chaos ? À cela s'ajoute une situation financière alarmante : avec une dette colossale de plus de 3 200 milliards d'euros, les taux d'emprunt pour la financer approchent aujourd'hui ceux de la Grèce.

Une instabilité politique préoccupante

Nous traversons une rare période d'instabilité politique, marquée par une perte de confiance généralisée. Les licenciements massifs, en cours ou annoncés, en sont la preuve la plus concrète. Les investissements, eux, sont soit retardés, soit purement abandonnés. Comment envisager sereinement l'avenir dans un tel contexte ? Les récents événements, notamment la censure d'un gouvernement en poste pendant seulement 90 jours, ne font qu'aggraver cette incertitude. Et maintenant ?

Avons-nous encore des élus capables de former un gouvernement de coalition pour sortir notre pays de cette impasse ? Le spectacle offert à l'Assemblée nationale, avec ses vociférations incessantes et parfois même des insultes, ne peut que renforcer nos inquiétudes. Dans ce climat, ce sont nos collectivités locales – départements, intercommunalités, communes – et l'ensemble de nos concitoyens qui en pâ-

tissent. Nombre de projets d'investissement sont désormais repensés ou abandonnés.

Des avancées communales malgré tout

Dans ce contexte tendu, nous poursuivons néanmoins nos travaux communaux selon le calendrier prévu. L'aménagement de l'espace habitat de Kervalo est terminé, et la construction de la nouvelle salle communale progresse bien. L'entreprise de gros œuvre, parfaitement équipée, donne chaque jour plus de forme à cet édifice dans le paysage local.

Parallèlement, plusieurs petits travaux d'entretien ont été réalisés, comme la rénovation des joints des murs de l'église par une entreprise locale.

L'année 2024 a également vu des investissements significatifs de l'agglomération dans notre commune, notamment en matière d'eau et d'assainissement sur les rues des Vignes et de Kercadoret. Ces travaux, bien qu'attendus, ont causé quelques désagréments aux riverains, mais ils étaient indispensables. La qualité des eaux de baignade en dépend : cet été, la plage de Saint-Marc a dû être temporairement fermée en raison d'une forte pollution sans doute liée aux travaux proches du lieu-dit «Les Ruisseaux». Ce rappel souligne l'importance pour chacun, particuliers compris, de veiller à la conformité de leurs équipements.

Une vie culturelle et associative dynamique

Malgré les défis, 2024 a été riche en événements culturels et commémoratifs. Je tiens

Directeur de la publication : Marcel Serandour

Rédaction, conception et réalisation : Sandrina Mendes, RoudennGrafik

Crédit photo : Mairie de Tréveneuc, Rachel André, Isabelle Champagne, ATM Communication

Impression : RoudennGrafik

S O M M A I R E

• URBANISME.....	4
• VIE MUNICIPALE.....	5
• ÇA SE PASSE CHEZ NOUS.....	8
• VIE QUOTIDIENNE.....	10
• COMMUNIQUÉS DE L'ADMINISTRATION.....	11
• QUOI DE NEUF A L'AGGLO ?.....	14
• LE COIN DES ASSOCIATIONS.....	16
• AGENDA 2025.....	20

à remercier chaleureusement toutes celles et ceux qui, tout au long de l'année, ont donné de leur temps pour faire vivre notre commune. La municipalité reste aux côtés des associations et organise chaque année une réunion pour échanger sur les améliorations possibles et rappeler les règles administratives et techniques nécessaires à la bonne organisation des événements. Une meilleure coordination entre les associations et nos services est essentielle, particulièrement lors des moments de forte activité au cours de laquelle nos agents sont essentiellement pris par l'entretien des espaces verts publics.

Il est impérieux de regrouper les forces vives disponibles des différentes associations lors des événements les plus importants : l'entraide est la solution.

Regard vers 2025

Dire que 2024 a été un long fleuve tranquille serait mensonger. Néanmoins, nous avons su avancer malgré les défis. L'année nouvelle nous offrira l'occasion d'informer la population sur les sujets importants qui ont marqué 2024 et de dissiper toute désinformation.

Enfin, à l'aube de 2025, je tiens à exprimer ma reconnaissance envers toutes celles et ceux qui œuvrent pour notre commune : les associations, mes collègues du conseil municipal, ainsi que les agents des services techniques et administratifs.

Après de belles fêtes de fin d'année, je vous adresse à toutes et tous mes vœux les plus sincères pour une excellente année 2025, pleine de santé et de réussite.

Marcel SERANDOUR





COMMERCIALISATION DES LOTS DE L'ESPACE HABITAT DE KERVALO

Lors de la séance du 26 novembre dernier, le conseil municipal a défini le prix et les modalités de vente des 14 lots du lotissement. Ces terrains sont exclusivement réservés à la construction de résidences principales, que ce soit pour des propriétaires occupants ou pour des locations à l'année.

Ces lots offrent une opportunité idéale pour s'installer durablement dans un cadre de vie agréable, alliant confort et convivialité. Ce projet reflète notre engagement en faveur d'un habitat équilibré, adapté aux besoins des familles et des habitants de notre commune.

Les dossiers de candidature, contenant toutes les informations nécessaires, sont disponibles sur le site internet de la mairie et à déposer en mairie ou par courrier recommandé à partir du 2 décembre. Nous invitons toutes les personnes intéressées à consulter les documents et à déposer leur dossier dans les délais impartis.

Pour plus d'informations, n'hésitez pas à contacter l'accueil de la mairie.

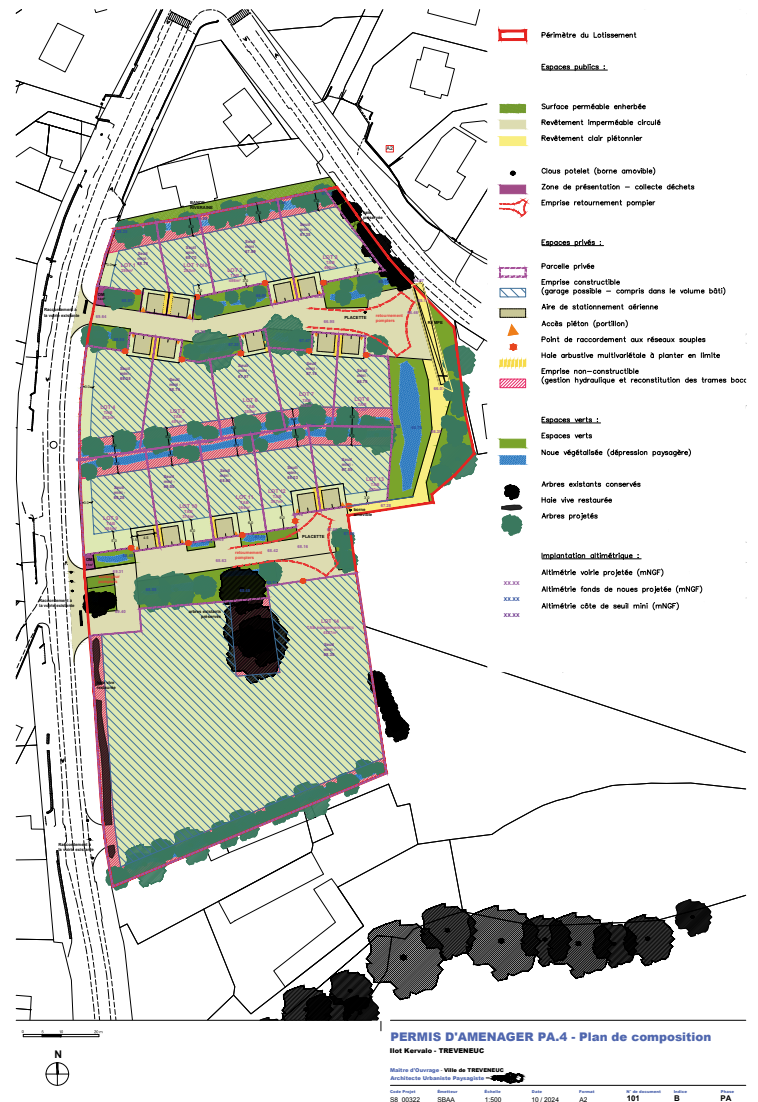
(Rendez-vous sur www.treveneuc.fr pour consulter les modalités.)

QUELQUES RAPPELS SUR LES RÈGLES D'URBANISME

Il est rappelé l'obligation de déclarer les modifications de l'aspect extérieur d'un bâtiment, les constructions de plus de 5 m², la pose d'une serre de plus d'1,80m de hauteur, les piscines de plus de 10 m² et l'édification d'une clôture. Le règlement du PLU en vigueur et le règlement du lotissement (si concerné), notamment pour la hauteur et l'implantation de votre projet, devront être respectés.

Il vous est conseillé de contacter la mairie pour soumettre votre projet et de connaître les formalités.

Le dépôt des dossiers d'urbanisme est désormais dématérialisé pour les professionnels de la construction et les notaires. Ce sera le cas très prochainement aussi pour les particuliers qui, à terme, ne pourront plus déposer leurs dossiers en version papier.



UNE NOUVELLE MARIANNE PREND PLACE À LA MAIRIE DE TRÉVENEUC

Le vendredi 25 octobre, la commune de Tréveneuc a dévoilé avec émotion une nouvelle Marianne, symbole fort de la République, désormais installée dans le hall d'entrée de la mairie. Cet événement marquant, présidé par le maire Marcel Serandour, a été l'occasion de célébrer à la fois l'art et les valeurs républicaines.

Un hommage à l'artiste locale

Dans son discours, le maire a tenu à saluer le talent de Christine Le Luron, figure incontournable de la vie artistique locale, à qui l'on doit cette création originale. « Christine Le Luron a su capter et réinterpréter l'essence de Marianne, incarnant à la fois la sérénité, la force et la détermination », a-t-il déclaré.

Cette œuvre unique, réalisée en grès émaillé, reflète les paysages du littoral breton si chers à l'artiste. Les bruns des falaises, les ocres des sables et les teintes éclatantes de la mer et du ciel se mêlent harmonieusement, offrant une vision nouvelle et poétique de ce symbole républicain.

Un projet familial et créatif

Pour concevoir ce buste, Christine Le Luron a laissé libre cours à son imagination, renonçant à toute représentation standardisée. Le socle de l'œuvre, conçu par son frère Stéphane Le Luron, menuisier de métier, ajoute une touche artisanale et familiale à ce projet.

Cette commande, qui a surpris l'artiste, a été l'occasion de démontrer son savoir-faire et sa créativité, tout en s'inscrivant dans la liberté laissée aux sculpteurs d'interpréter Marianne selon leur propre sensibilité.

Une œuvre à découvrir au cœur de la mairie

Cette nouvelle Marianne, symbole à la fois universel et ancré localement, enrichit le patrimoine de Tréveneuc. Les habitants et visiteurs sont invités à venir l'admirer dans le hall de la mairie, où d'autres œuvres de Christine Le Luron sont également exposées, témoignant de la richesse artistique de la commune.

Avec cette Marianne, la municipalité réaffirme son attachement aux valeurs républicaines tout en mettant en lumière le talent de ses artistes locaux, véritables ambassadeurs de la culture bretonne.





ÉPICERIE DU BOURG : UN PROJET PARTICIPATIF SERAIT-IL POSSIBLE À TRÉVENEUC ?

Épicerie participative : réinventer la consommation, ensemble

Dans un monde où la consommation de masse domine, l'épicerie participative propose une alternative innovante et solidaire. Ce concept, qui séduit de plus en plus de consommateurs, allie coopération, responsabilité et durabilité. Mais de quoi s'agit-il exactement ?

Qu'est-ce qu'une épicerie participative ?

Une épicerie participative est un lieu de vente autogéré par ses membres. Contrairement aux commerces traditionnels, les clients ne sont pas de simples acheteurs : ils sont aussi acteurs du fonctionnement de la structure. Chaque membre s'engage à consacrer quelques heures par mois à des tâches essentielles comme l'approvisionnement, la gestion des stocks, ou encore la tenue de la caisse.

L'objectif est de proposer des produits de qualité, souvent locaux et issus de circuits courts, à des prix accessibles, tout en favorisant une gouvernance collective.

Pourquoi choisir une épicerie participative ?

- 1. Des prix justes** : En réduisant les coûts d'intermédiaires et en fonctionnant sur un modèle bénévole, les épiceries participatives permettent de proposer des produits à des tarifs plus attractifs.
- 2. Une consommation responsable** : Les membres privilégient des produits respectueux de l'environnement et favorisent des pratiques éthiques (agriculture biologique, emballages réduits, etc.).
- 3. Un lien social renforcé** : Ces épiceries créent un espace de partage et d'échange où chacun peut s'impliquer et rencontrer des personnes partageant les mêmes valeurs.
- 4. Un modèle démocratique** : Les décisions sont prises collectivement, donnant à chacun une voix pour orienter les choix stratégiques (sélection des produits, fonctionnement interne, etc.).

Comment fonctionne une épicerie participative ?

- **Adhésion** : Pour rejoindre une épicerie participative, il faut souvent payer une cotisation annuelle. Cela permet de financer les frais fixes (loyer, équipements, etc.).

- **Engagement bénévole** : Chaque membre s'engage à donner de son temps, généralement entre 2 et 3 heures par mois.
- **Gouvernance** : Les décisions sont prises en assemblée générale, garantissant une gestion transparente et collective.

Un modèle d'avenir

En plaçant l'humain et la planète au cœur de ses préoccupations, l'épicerie participative offre une réponse concrète aux défis actuels : surconsommation, gaspillage alimentaire, et isolement social. Ce modèle est une invitation à repenser notre manière de consommer et à redonner du sens à nos achats.

Alors, prêt à franchir le pas et à rejoindre une épicerie participative près de chez vous ?

Avec le soutien de l'association **BOUGE TON COQ**, vous aurez l'occasion de vous exprimer grâce à un sondage en ligne et des questionnaires distribués dans vos boîtes aux lettres, afin d'évaluer l'engagement potentiel pour un projet de ce type.

Vous trouverez dans ce bulletin un questionnaire à remplir en version papier et à rapporter en mairie ou à remplir directement en ligne > <https://forms.gle/JXcBrL1iBEocpNWH6>.

Vous retrouverez le lien sur le site de la mairie et sur les réseaux sociaux.

Date limite de retour : 15 janvier 2025.



Date de la réunion publique animée par BOUGE TON COQ : le 22 janvier à 18h30 - Salle des loisirs.

JEUNES TRÉVENEUCOIS : FAITES BOUGER VOTRE COMMUNE !

MISSIONS ARGENT DE POCHE

Évolution des missions « Argent de poche » pour 2025

Depuis deux ans, les missions « Argent de poche » rencontrent un véritable succès auprès des jeunes de 14 à 18 ans. Ce dispositif innovant permet de valoriser leur engagement tout en leur offrant une rémunération pour des actions réalisées au service de la commune.

Dans une volonté de renforcer la participation active des jeunes et de répondre aux enjeux de leur épanouissement, ces missions évolueront en 2025. Un travail approfondi est actuellement mené en collaboration avec l'association Cap a cité. L'objectif est d'impliquer pleinement les jeunes dans la réflexion sur les actions qu'ils pourraient concevoir et mener pour la commune.

Cette démarche s'inscrit également dans une perspective plus large, visant à les orienter vers des initiatives européennes telles qu'Erasmus+, un projet développé en partenariat avec SBAA.

Nous sommes convaincus que ces évolutions contribueront à renforcer le lien entre les jeunes et la commune, tout en leur offrant de nouvelles opportunités d'apprentissage.

Conditions de Participation

Pour participer aux missions « Argent de Poche », les jeunes doivent être âgés de 14 à 18 ans, résider dans la commune, compléter et soumettre le dossier d'inscription disponible à la mairie ou sur le site internet de la commune (avec signature d'une charte).

Objectifs et Avantages

Les missions « Argent de Poche » visent à :

- Impliquer les jeunes dans la vie de leur commune.
- Leur offrir une première expérience professionnelle.
- Leur permettre de gagner une rétribution financière en contrepartie de leur travail.

Nous tenons à remercier chaleureusement tous les participants de cette année pour leur dévouement et leur engagement.



Nous sommes convaincus que cette nouvelle édition sera tout aussi fructueuse et bénéfique pour notre commune et ses jeunes citoyens.

N'hésitez pas à nous soumettre vos idées et propositions de missions !

Pour toute information complémentaire, n'hésitez pas à contacter la mairie ou à consulter notre site internet.

PLACE AUX JEUNES : ERASMUS +



Une opportunité pour vous jeunes de 14 à 20 ans, le projet 2025 « Place aux Jeunes ».

C'est un projet porté par l'Agglomération briochine (SBAA) qui, par délégation, coordonne tous les acteurs jeunesse de notre territoire.

Un projet donc de coopération entre différents pays européens, ici France, Pologne et Portugal, qui permet aux communes de créer des opportunités d'échanges entre jeunes du territoire de SBAA évidemment et surtout de débattre à l'échelle européenne.

La municipalité de Tréveneuc a choisi de s'inscrire dans ce projet afin de partager idées et réflexions avec nos jeunes, de parler de leur place au sein de notre communauté de vie mais plus largement de décliner comment chacun envisage un bon vivre ensemble aujourd'hui et demain.

Vous êtes intéressé(e)s par ce projet et vous voulez en savoir plus ? Donner vos coordonnées en mairie et nous vous recontacterons.





MARCHÉ DE NOËL

Le traditionnel marché de Noël organisé par Tréveneuc Anim'Touseg se tiendra **le vendredi 20 décembre de 17h à 21h sur la place du Bourg.**

De nombreux exposants seront présents pour proposer des produits variés : miel, bijoux, foie gras, ainsi qu'un food-truck. Vous pourrez également profiter de vin chaud et de soupe, parfaits pour réchauffer l'atmosphère !

En parallèle, **une exposition de miniatures sera organisée dans la salle des loisirs.** Elle sera ouverte au public **du 21 au 30 décembre**, chaque après-midi, **de 14h à 18h.**

Un événement convivial et chaleureux à ne pas manquer pour préparer les fêtes de fin d'année.



GOÛTER DE NOËL

Nous vous avons donné rendez-vous le mardi 12 décembre à 13h30 pour le traditionnel goûter des anciens, un moment chaleureux et festif dédié à nos aînés. Au programme : animations variées et la distribution des colis de fin d'année. Une belle occasion de se retrouver, d'échanger et de partager un après-midi convivial en cette période de fêtes.



Plomberie/Chauffage/Electricité

La Sarl GOËLO CONFORT vous accompagne dans tous vos projets de rénovation, installation mais aussi dans le dépannage et l'entretien de vos équipements.

- Rénovation salle de bain
- Rénovation tableaux électriques
- Rénovation et dépannage chaudières
- Remplacement chauffe-eau
- Dépannage fuites eau
- Remplacement/Installation VMC
- Installation régulation chauffage économies d'énergie
- Installation borne de recharge véhicule électrique

APPELÉZ VITE !
07.55.61.42.15
 goeloconfort@gmail.com

22410 TREVENEUC

SIRET : 984 150 789 00019

VOEUX DU MAIRE

Le Maire et le Conseil Municipal ont le plaisir de vous inviter à la cérémonie des vœux, qui se tiendra **le vendredi 10 janvier à 18h au château de Pommorio**.

Ce moment privilégié sera l'occasion de revenir sur les réalisations marquantes de **2024**, de partager les perspectives pour **2025** et d'évoquer les projets à venir pour continuer à faire de notre commune un lieu innovant, dynamique et accueillant.

La cérémonie se conclura autour d'un verre de l'amitié. Nous vous attendons nombreux pour célébrer cette nouvelle année ensemble.

LE TRAIL GLAZIG TRAVERSE NOTRE COMMUNE !



Le dimanche **2 février 2025**, entre 7h et 10h30, notre commune aura l'honneur de voir passer le célèbre **Trail Glazig**, un événement sportif incontournable qui rassemble chaque année plus de **5000 coureurs** passionnés.

Les participants viendront fouler les sentiers tréveneucis, alliant performance et découverte de nos paysages. Soyez attentifs : des coureurs pourraient apparaître sur votre chemin au cours de ces journées.

Nous vous invitons à les encourager chaleureusement tout au long de leur passage, en faisant de cet événement un moment de convivialité et de fierté pour notre commune.

Merci pour votre vigilance et votre soutien à cet événement exceptionnel !

JOURNÉE « J'AIME LA NATURE »

C'est quoi l'opération de ramassage de déchets, J'aime la nature propre ?



J'aime la Nature Propre (JLNP) est une opération participative et citoyenne de **ramassage des déchets dans la nature** à l'initiative de la Fédération Nationale des Chasseurs (FNC) et financé par l'Office Français de la biodiversité (OFB) via le dispositif écocontribution. Cette initiative se déroule le temps d'un week-end dans de nombreuses communes en France en mobilisant les citoyens bénévoles soucieux de leur environnement et qui agissent pour préserver et nettoyer la nature.

Quand se déroulent ces journées de ramassage de déchets ?

Le week-end des **14, 15 et 16 mars 2025**, marquera la **5^{ème} édition de cette opération de ramassage des déchets** qui mobilisera au niveau national l'ensemble des Fédérations Départementales des Chasseurs. Toute la France sera mobilisée le même week-end afin de démultiplier l'impact sur l'environnement de ces actions notamment au niveau local. Dans chacun des départements, l'objectif est de déployer un maximum de lieux de ramassage tout en mobilisant le plus grand nombre de volontaires lors de l'événement pour nettoyer la nature.

Au-delà de son objectif environnemental et pédagogique, JLNP a également vocation à **favoriser les échanges entre les différents usagers de la nature**, au sein du monde rural, **pour mieux vivre la nature ensemble**. Tréveuc a choisi la journée du **15 mars pour mettre en place cette action en partenariat avec la société de chasse de Saint Marc**.



COUVERTURE • ZINGUERIE • ÉTANCHÉITÉ
Neuf - Rénovation - Entretien

Gérard GUEGAN
02 96 62 06 48

23 rue du Châtaignier **PLOURHAN**
ZA des Fontaines **LANVOLLON**

DOMAINE DE CHAINTRE
VINS DU Val de Loire

Sylvain Luneau
VIGNERON - ŒNOLOGUE

Chaintre - 44 330 Mouzillon
02 40 36 31 16
06 45 11 74 41
sylvain.luneau@orange.fr

*Muscadet Sèvre et Maine sur lie
Chardonnay - Sauvignon
Vins de Pays rosés et rouges
Méthode traditionnelle*



MAIRIE

Ouverte du lundi au samedi de 9h à 12h.

Tél : 02 96 70 84 84

Site web : www.treveneuc.fr

Courriel : mairie@treveneuc.fr

<https://www.facebook.com/treveneuc/>

<https://www.instagram.com/villedetreveneuc/>

AGENCE POSTALE COMMUNALE

du lundi au samedi de 9h à 12h (ouverte de 10h à 12h le mardi).

02 96 70 84 83

<https://tarifs-postaux.fr/>

BIBLIOTHÈQUE MUNICIPALE

Mercredi : 16h à 18h30 / Samedi : 10h à 12h

(02 96 33 73 98 - fermée veilles de jours fériés et jours fériés)

La bibliothèque/médiathèque municipale est animée par une équipe d'une dizaine de bénévoles.

Gratuit, ce bel espace vous accueille dans une ambiance conviviale. Vous y trouverez des nouveautés et rentrées littéraires. La carte d'usager vous donne accès et à la réservation de tous les documents des 32 médiathèques de l'agglomération. Le plus, la livraison sur site est aujourd'hui possible, grâce à la navette de la poste qui démarre en début janvier 2025.

Des animations y sont proposées :

Par le Relais Parent Enfant (RPE) / 1 à 2 bénévoles avec un atelier lecture qui réunit 2 fois par trimestre, enfants de 0 à 3 ans, assistantes maternelles et Parents (sur inscription auprès du RPE).

Depuis un an Michèle, bénévole, anime un « crapauds lecteurs » le 3^{ème} samedi de 10h à midi. Autour d'un café nous échangeons sur nos lectures à partir d'une thématique définie à l'avance et débattons ensemble.

Venez nous rejoindre et étoffer notre équipe, assurer une permanence ou encore proposer des ateliers que vous aimeriez animer.



HORAIRES DÉCHETTERIE ÉTABLES-SUR-MER

Du lundi au samedi et d'avril à octobre : 8h30 à 12h et 13h30 à 18h (de novembre à mars : 9h-12/13h30-17h)

Fermée le 1^{er} mardi du mois et les jours fériés

→ Déchetterie de Plouha ouverte les mardis

COLLECTE DES ORDURES MÉNAGÈRES

Ramassage en alternance des bacs OM et TRI les vendredis (calendrier de collecte disponible en mairie) et sur le site de SBAA. Des bacs collectifs d'apport volontaires sont installés à l'entrée des services techniques rue de Tournebride. **Ces points d'apport collectifs seront prochainement réservés aux personnes disposant de badges.**

MARCHES HEBDOMADAIRES

- Lundi : Saint-Quay-Portrieux (Port)
- Mardi : Etables-sur-Mer
- Mercredi : Plouha
- Jeudi : Binic
- Vendredi : Saint-Quay-Portrieux (Casino)
- Samedi : Saint-Brieuc
- Dimanche : Etables-sur-Mer



FOOD-TRUCKS

Crêp'à la fleur de Sel : Parking de Port Goret, tous les mercredis, vendredis, samedis et dimanches, du 11 janvier au 30 novembre 2025.

ÉTAT CIVIL

Voici l'État Civil du 26 juillet au 12 décembre 2024.

NAISSANCES

11 septembre : FAUCHILLE CHAPLAIS Séraphine

MARIAGES 2024

17 août : ANOUMANTOU Mike & DOKOA Chelsie

7 septembre : TROYSI Yorick et HAREL Laurie

21 septembre : OGER Jean-Marc et ESPIVENT de la VILLESBOISNET Anne

DÉCÈS 2024

5 décembre : CHAUSSIVERT Yves

GRIPPE AVIAIRE

Bien que l'évolution des cas d'influenza aviaire hautement pathogène (IAHP) dans la faune sauvage et dans les exploitations d'élevage, soient passés en France en risque négligeable depuis le 3 mai 2024, il convient de rester vigilant sur la conduite à tenir si vous découvrez des oiseaux échoués, sur la plage notamment (1 cas signalé fin juin à Saint-Marc).

Dans tous les cas, ne pas toucher aux animaux.

Contactez la mairie au 02 96 70 84 84 qui se chargera de prendre en charge la situation, que l'animal soit trouvé malade ou mort.

Si toutefois la mairie est fermée, alors, merci de transmettre par mail à mairie@treveneuc.fr les informations suivantes :

- La géolocalisation de l'animal
- L'espèce et le nombre
- L'état des cadavres (sur photographie)

MEUBLES DE TOURISME - DÉCLARATION & TAXE DE SEJOUR

Vous voulez mettre en location votre résidence secondaire durant une courte période, comme par exemple durant vos vacances ou le week-end ? Vous pouvez le faire, à la condition de le déclarer préalablement à la mairie et aux impôts, et de respecter les règles de location d'un meublé de tourisme.

• Vous devez demander votre inscription au répertoire Sirène de l'INSEE. Cette formalité est gratuite et se réalise sur le site internet du guichet des formalités des entreprises. Vous obtenez ensuite votre numéro SIRET. Ce numéro vous permet de vous identifier auprès des services fiscaux et vous sera demandé lors de votre inscription en Mairie.

• Vous devez déclarer votre meublé de tourisme en mairie à l'aide du CERFA 14004. Vous obtiendrez ensuite un récépissé. Si vous le souhaitez-vous pouvez figurer sur la liste des meublés de tourisme disponible en Mairie.

• En tant qu'hébergeur vous collectez et reversez la taxe de séjour à l'office de tourisme de la baie de Saint-Brieuc. Si vous passez par une plate-forme de réservation, celle-ci se chargera de cette formalité.

• Vous pouvez demander le classement de votre meublé de tourisme à l'organisme évaluateur accrédité ou agréé de votre choix (figurant sur les listes du site internet d'Atout France).

RESPECTER SON VOISINAGE :

ATTENTION, CHANGEMENT DES HORAIRES SIGNALÉ !

Les bruits de voisinage (générés par le comportement d'une personne ou d'un animal) causant des nuisances sonores peuvent être sanctionnés, dès lors qu'ils constituent un trouble anormal, se manifestant de jour ou de nuit.

La nuit

Lorsque le bruit est commis la nuit, l'infraction pour tapage nocturne existe même lorsque ce bruit n'est pas répétitif, ni intensif, ni qu'il dure dans le temps.

Il y a tapage nocturne lorsque l'auteur du tapage a conscience du trouble qu'il engendre et qu'il ne prend pas les mesures nécessaires pour remédier au tapage.

En journée

En journée, le bruit peut causer un trouble anormal de voisinage dès lors qu'il est répétitif, intensif, ou qu'il dure dans le temps. Le bruit est réglementé par l'arrêté préfectoral du 15 mai 2024.

En ce qui concerne les travaux de bricolage ou de jardinage réalisés par des particuliers, selon l'article 4, ils ne peuvent être effectués que :

- du Lundi au samedi de 9h à 12h et de 14h à 20h
- les dimanches et jours fériés de 10h à 12h00

Il est demandé à chacun de respecter ces horaires et son voisinage. Dans le cas de troubles, il est recommandé de privilégier une solution amiable.



CPAM : NOUVEAUX HORAIRES



Nouveaux horaires d'ouverture de l'accueil de la CPAM de Saint-Brieuc : de 9h à 12h et de 14h à 17h.

À ces horaires, les espaces libres sont accessibles sans rendez-vous. Cette nouvelle organisation permet de proposer une offre de service plus importante de rendez-vous, que ce soit par téléphone ou en accueil.

Comment prendre rendez-vous ?

- En se connectant sur son compte ameli, rubrique agenda sur la page d'accueil
- Par téléphone au 36 46 (service gratuit + prix appel)

LOCALITI, SOYEZ INFORMÉS DES NOUVEAUTÉS À TRÉVENEUC !

Recevez nos dernières informations et alertes grâce à l'application mobile Localiti !



La commune de Tréveneuc a mis en place l'application mobile Localiti afin de vous transmettre en temps réel les dernières informations publiées sur le site.

Actualités, agenda des événements, alertes sanitaires ou météo : recevez une notification et consultez immédiatement nos mises à jour.

Enregistrez ou partagez vos informations favorites, envoyez-nous également vos signalements citoyens... Tout cela gratuitement et sans nécessité de se créer un compte !

Comment procéder (Voir le tutorial en images, cliquez ici) ?

Scannez le QR Code ci-contre avec votre téléphone ou rendez-vous directement sur l'App Store ou Google Play et téléchargez gratuitement l'application mobile Localiti.

- Géolocalisez-vous et/ou recherchez directement la localité « 22410 » ou « Tréveneuc »

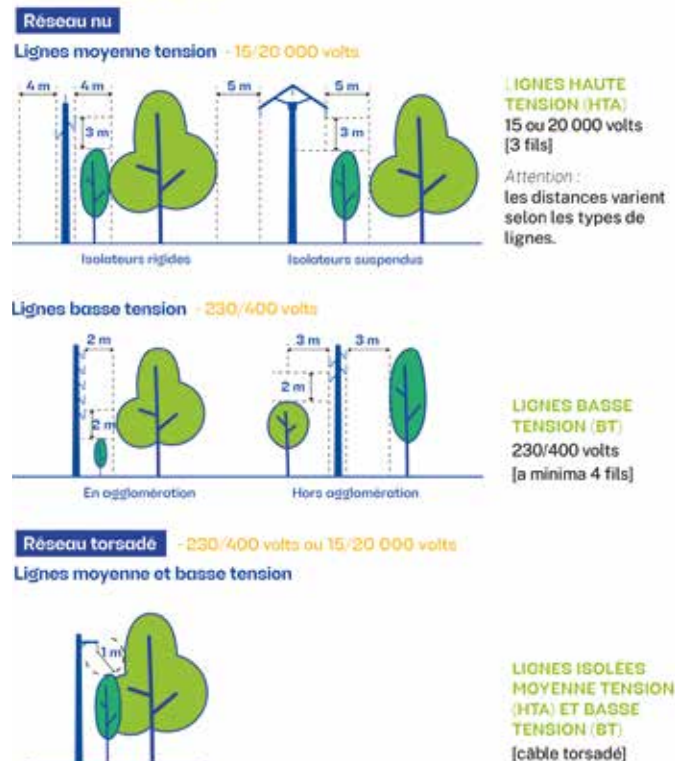
- Abonnez-vous à nos informations en nous enregistrant dans vos « favoris ».

ÉLAGAGE ET SÉCURITÉ : UN DEVOIR POUR TOUS

Les récents épisodes de forts vents dans notre département ont mis en lumière l'importance cruciale de l'élagage autour des lignes électriques et téléphoniques. Pour garantir la sécurité des habitants et prévenir les coupures d'électricité, de téléphonie et d'Internet, il est rappelé que l'élagage des arbres à proximité des lignes est une obligation réglementaire.

Selon la législation en vigueur, les propriétaires doivent veiller à ce que leurs arbres ne menacent pas les installations. En cas de doute ou de besoin d'assistance, n'hésitez pas à contacter Enedis ou votre mairie. Protégeons ensemble notre réseau électrique !

Distances à respecter après la réalisation de l'élagage (norme NF C 11-201)



ATLAS DE LA **BIODIVERSITÉ INTERCOMMUNALE**



LA CHOUETTE HULOTTE

008

CHASSEUSE NOCTURNE



UNE ESPÈCE PLUS ENTENDUE QUE VUE

Du fait de son **habitat forestier**, on l'entend plus qu'on ne la voit. Le hullement territorial du mâle lui a donné son nom vernaculaire de chat-huant. Il est émis presque exclusivement la nuit. Le hullement est souvent utilisé par le cinéma pour marquer des scènes nocturnes dans un boisement.

C'est un **prédateur assez opportuniste** dont le régime varie en fonction des ressources du milieu. Il connaît des variations saisonnières et inter-annuelles. Mais elle est avant tout une prédatrice de **petits mammifères, rongeurs et insectivores, et de petits oiseaux.**

UN OISEAU FIDÈLE

La chouette hulotte est un **oiseau sédentaire et territorial**. Elle est connue pour son **agressivité près du nid**. Si on l'approche de trop près, on peut subir une attaque de sa part. Elle vivra toute sa vie sur le même territoire, si les ressources alimentaires le permettent. Les chouettes hulotte vivent en couple ; elles sont **monogames et fidèles** tout au long de la vie. Les individus se rencontrent fréquemment à partir de novembre-décembre et les **premiers accouplements débutent en janvier**. Ils se poursuivent jusqu'à la ponte, début mars, et même après.

CARACTÉRISTIQUES

Taille : entre 36 et 46 cm de longueur pour une envergure de 81 à 104 cm

Longévité : 18 ans

Statut : Espèce intégralement protégée

Habitat : Régions forestières et agricoles (parfois villes)

Ordre : Strigiformes

La Chouette hulotte se caractérise par une grosse tête ronde et un corps assez trapu. Elle possède un grand disque facial qui entoure de gros yeux brun foncés.

PROBLÈMES RENCONTRÉS

Considérées durant des siècles comme des oiseaux de mauvais augure et systématiquement détruites, elles sont aujourd'hui **confrontées à de multiples dangers liés aux activités humaines** : électrocution, emprisonnement dans des locaux dont elles ne trouvent pas la sortie ou dans les fameux poteaux téléphoniques non bouchés, empoisonnement, disparition de leur biotopes, accidents de la route... Il est important de ne pas abattre les vieux arbres avec des cavités s'ils ne menacent pas de tomber car ce sont leurs habitats favoris.

LE SAVIEZ-VOUS ?

C'est un oiseau très vocal toute l'année de telle sorte qu'on apprend rapidement sa présence dans un site. Avec un peu de chance, on peut l'observer de jour à son repos diurne, par exemple à l'entrée d'une cavité dans un arbre, dans un arbuste touffu, un lierre imposant ou une anfractuosité de rocher.



La chouette hulotte est présente sur l'ensemble du territoire. **Les arbres sont une nécessité vitale** pour elle, en particulier pour sa nidification cavernicole.

DES QUESTIONS : biodiversite@sbaa.fr DES OBSERVATIONS : <https://biodiversite.saintbrieuc-armor-agglo.bzh>



MAISONS FRANCE SERVICES

Afin de renforcer la présence des services publics de proximité, des espaces France services ont ouvert sur le territoire français. Ces guichets regroupent sur leurs sites plusieurs administrations pour simplifier le quotidien des usagers :

- Agence nationale des titres sécurisés (ANTS)
- Allocations familiales
- Assurance maladie
- Assurance retraite
- Chèque énergie
- Finances publiques
- France Rénov'
- France Travail
- La Poste
- Mutuelle Sociale Agricole (MSA)
- Point-justice

PLOUHA

Avenue Laennec 02.96.20.21.26

Horaires :

Lundi 09h00 - 13h00 / 14h00 - 17h00

Mardi 09h00 - 12h30 / 13h30 - 17h00

Mercredi 08h30 - 13h15

Jeudi 09h00 - 12h30 / 14h00 - 19h00

Vendredi 09h00 - 12h30

Samedi 09h00 - 12h00

BINIC ETABLES SUR MER

1 Place Jean Heurtel 02.96.70.64.18

Horaires :

Lundi 09h00 - 12h00 / 13h30 - 17h00

Mardi 09h00 - 12h00

Mercredi 09h00 - 12h00

Jeudi 09h00 - 12h00 / 13h30 - 17h00

Vendredi 09h00 - 12h00 / 13h30 - 17h00

Samedi Fermé



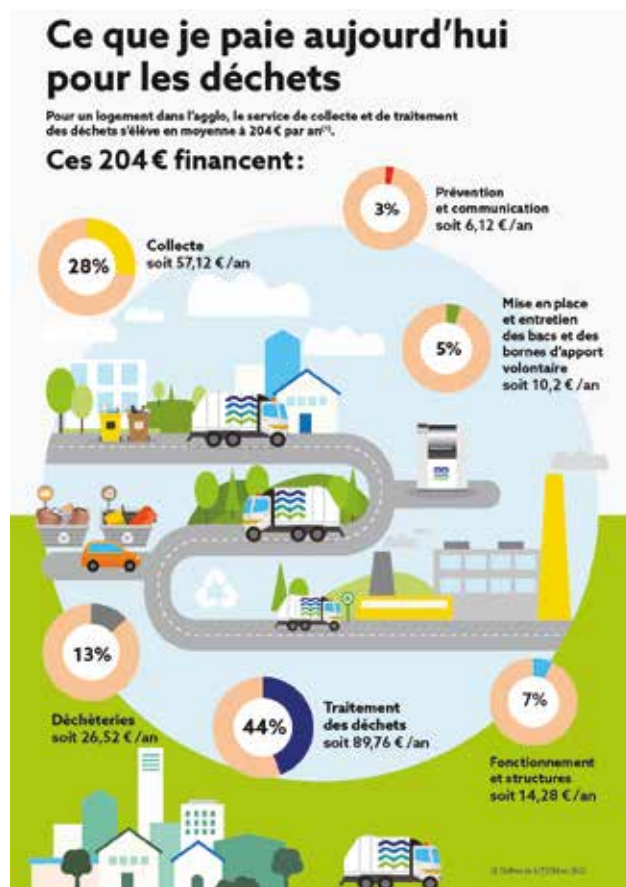
TEOMI : TAXE D'ENLÈVEMENT DES ORDURES MÉNAGÈRES INCITATIVE

À partir de janvier 2025, le comptage « à blanc » des levées va démarrer. Cela n'aura pas d'incidence immédiate sur la facturation, mais ce sera la dernière grande étape avant le passage à la TEOMi.

L'enquête réalisée auprès des habitants en vue de la mise en place de la Taxe d'enlèvement des ordures ménagères incitative a été menée dans toutes les communes de l'Agglo. Elle se poursuit actuellement auprès des professionnels.

- **Si vous n'avez pas pu répondre à l'enquête**, n'hésitez pas à appeler le service collecte au 02 96 77 30 99 pour prendre rendez-vous ou à envoyer un mail à accueil@sbaa.fr. Cette rencontre permet notamment de pucer vos bacs. Or, à compter de janvier 2025, les bacs d'ordures ménagères qui ne seront pas identifiés, c'est-à-dire pucés, ne seront plus collectés.
- **En 2025, en effet, le nombre de levées du bac marron par foyer sera comptabilisé** afin de fournir une estimation de la future facturation aux habitants. Cette période de transition permettra également de tester en « grandeur réelle » l'ensemble des outils et des moyens nécessaires à la mise en place de la TEOMi. Cette dernière entrera en vigueur en 2026 pour une facturation en 2027.
- **Pour les personnes qui déposent leurs déchets dans des bornes d'apport volontaire**, une carte leur sera mise à disposition d'ici fin 2024. Elle permettra de déverrouiller le conteneur marron d'ordures ménagères et de comptabiliser, à terme, le nombre de dépôts.

À noter qu'à compter de janvier 2025, l'accès aux déchèteries de l'Agglo sera réservé aux habitants du territoire. Il faudra alors que la plaque d'immatriculation de votre (ou vos) véhicule soi(en)t enregistrée(s) par le service déchèterie. Un enregistrement qui est notamment effectué lors de l'enquête, mais qui peut aussi être réalisé ou modifié au 02 96 77 62 30.



Maçonnerie Bournier antoine

- Neuf & Rénovation
- Petit terrassement
- Pierre & joint de pierre

TRÉVENEUC
06 60 25 04 23

S.A.R.L. Travaux Publics du Goëlo

LE PERDU Fils

4 rue Kerlhouet - 22410 TRÉVENEUC

02 96 70 54 15
06 62 28 86 17

Siret : 448 138 453 00015 - TVA FR 27448 138 453 00015

QUOI DE NEUF À L'AGGLO ?

CIAS

UNE ENQUÊTE POUR MIEUX RÉPONDRE AUX BESOINS DES SENIORS

Le CIAS (Centre Intercommunal d'Action Sociale) lance une enquête destinée à recenser les besoins des seniors de notre territoire. L'objectif est de mieux comprendre leurs attentes afin de mettre en place des actions adaptées et au plus près de leurs besoins.

Nous invitons les seniors et leurs proches à participer activement à cette démarche en remplissant le questionnaire :

- En version papier, disponible en mairie, à déposer une fois complété.
- Ou directement en ligne via ce lien : https://docs.google.com/forms/d/1Ux2QV1jSrR5wok5ZPKQdXrM_ZhrulE2QE-sAilq8Hoc/edit

Votre contribution est essentielle pour construire ensemble un cadre de vie toujours plus solidaire et adapté à nos aînés. Merci de votre participation !

SIEL BLEU

Siel Bleu, association labellisée pour animer des activités physiques adaptées aux seniors, vous propose de relancer un groupe sur Tréveneuc en 2025. Si vous êtes intéressé(e)s faites-vous connaître en mairie.

Prestations du CIAS :

- Aide à la personne, repas, entretien
- Accompagnement
- Service de soins
- Portage de repas
- Petit bricolage
- Téléassistance
- Equipe spécialisée Alzheimer
- Aide aux aidants (groupe de parole, répit à domicile...)



CIAS Antenne Littoral

22 rue Pasteur - 22680 BINIC-ÉTABLES-SUR-MER

Tél. 02 96 58 57 04

9h-12h / 13h30-17h30 du lundi au vendredi

cias@sudgoelo.fr / www.cias-sudgoelo.fr

cias
Bien vivre chez vous
SAINT-BRIEUC ARMOR AGGLOMERATION



Albizia Paysage
SARL

LUCAS Frères

Entretien parcs et jardins

06 03 97 51 47

22410 TREVENEUC

**SYLVAIN
TONNELIER**

| DÉMOLITION
| ASSAINISSEMENT
| TERRASSEMENT
| ALLÉE EN GROU

39, rue de Kercadore
22410 TRÉVENEUC

TÉL. 02 96 70 59 83
06 61 75 38 39





Vous souhaitez donner de votre temps et vous investir dans la vie associative de la commune : la liste des associations tréveneucises est disponible en mairie.

L'ARBRACADABRA

L'ARbracadabra est une association tréveneucise à l'orée du bois de Mauretour qui a pour objectif le partage de l'Art sous diverses formes et qui se matérialise par deux galeries et deux ateliers à découvrir dans un lieu enchanteur.

Margot Veenendaal et Jean-Michel Adrien Mesmin (JMAM) vous ouvrent les portes de leurs univers artistiques singuliers. Dans ce lieu inspirant, vous découvrirez des œuvres diverses et variées, inspirées par des imaginaires foisonnants. Margot y dévoile des œuvres lumineuses et poétiques, empreintes de délicatesse et d'émotion. Jean-Michel y partage des créations intenses et captivantes, oscillant entre mystère, profondeur et fantaisie.

Le lieu accueille aussi parfois d'autres artistes et également des petits concerts où lectures de poésie etc...

Visites de préférence sur rendez-vous. Entrée libre.

Contact : L'ARbracadabra
2 bis rue de Mauretour - 22410 TRÉVENEUC.

Margot Veenendaal : 06 15 29 58 68
<https://margot-veenendaal.com>

Jean-Michel Adrien Mesmin : 07 87 85 34 29
<https://jmam22.blogspot.com>



LES JARDINS DE KERPONT

L'association des jardins de Kerpont avec ses 18 adhérents dispose encore de quelques parcelles pour les tréveneucis(es) de cultiver leurs légumes dans une bonne ambiance et avec des conseils. Si vous en avez besoin vous pouvez faire de bonne économie, en plus !! Adhésion de 20 € et un peu de matériel en commun.

Contact : Pierrick Quilliou - 06 87 82 52 96 ou mairie.



BREIZH LITTÉRAPLUME

Le 9^{ème} salon du livre de l'association Breizh Littéraplume se tiendra le dimanche 16 mars 2025 de 10h à 18h au château de Pommorio. Pour cette nouvelle édition 30 nouveaux auteurs, parmi les 40 sélectionnés vous feront découvrir leurs créations.

Joëlle Bouriel vous présentera ses œuvres de peinture, à noter également la présence du Tour du Lié avec ses sujets de bois et une exposition sur l'univers du rail de la vapeur à nos jours vous sera proposée. L'entrée du salon est gratuite, restauration sur place.

Contact :
Breizh Littéraplumement vôtre !
Jean-Yves ROLLAND
Organisateur du salon



APE LES EMBRUNS

Soirées Théâtre

L'APE des Embruns vous propose 2 SOIRÉES THÉÂTRE les vendredi 17 et Samedi 18 Janvier 2025 avec La célèbre pièce de La Compagnie d'Yvias, « Le Bonheur en Camping-car » au Centre des Congrès de Saint-Quay Portrieux.

VENDREDI 17 & SAMEDI 18 JANVIER 2025,
20H AU CENTRE DES CONGRÈS
DE SAINT QUAY PORTRIEUX

Adulte: 12€
 Enfant
 (-14 ans):
 8€

Organisé par l'APE des Embruns

Le bonheur Camping-car



Une pièce de
 Pascal CRIVET et Sylvie DANGER
 MISE EN SCÈNE : DOMINIQUE BATUREL
 ASSISTANTE MARIÉ CLAIRE LE GLATIN
 avec **Yvan MAHÉ et Anne MOTTE**
 Musique originale de Philippe HERVOUËT



INFOS:
0616963143
0622725553

Réservation sur www.helloasso.com
 saisir "THEATRE APE LES EMBRUNS"

L'histoire : Jean-Pierre et Véro prennent la route à bord de leur camping-car tout neuf. Véro, on ne peut plus décontractée, et Jean-Pierre, stressé à l'extrême, partent en vacances. L'aventure de ce couple va être perturbée par les aléas de la route, les soucis liés à l'âge et à la famille...

Plus de 13000 spectateurs à travers la France. Fous rires garantis.

Nous vous proposerons une buvette sur place.

Réservation sur HELLOASSO saisir Théâtre APE les Embruns et renseignements au 06 16 96 31 43 ou 06 22 72 55 53.

Loto

Le dimanche 19 janvier Loto organisé par l'APE des Embruns au centre des Congrès de St Quay Portrieux animé par Franck de nombreux bons d'achats à gagner. Un grand merci à notre partenaire Majeur le SUPER U de Binic.

Ouverture des portes à 12H. Début du Loto à 13H30. Tarifs : 3€ le cartons/ 8€ les 3 cartons / 15€ les 7 cartons.

Réservations par mail : leembrunsape@gmail.com ou 06 22 72 55 55 / 06 16 96 31 43.

Collecte de Papiers

Venez nombreux nous déposer entre 9H et 13H vos journaux, papiers, archives, magazines, affiches, papiers en tout genre (même broyés) le 25 janvier 2025 sur le parking du Gymnase de l'Espérance à Saint-Quay-Portrieux.



Contact : 06 22 72 55 55 / 06 16 96 31 43.



BAR – TABAC

4 Place du Bourg
22410 TREVENEUC

**PIZZAS
À EMPORTER :**

vendredis et samedis soir
(commandes jusqu'à 20h30)

<https://www.facebook.com/tousegrutreveneuc/>

ATELIER D'HISTOIRE LOCALE DE TRÉVENEUC

L'atelier d'histoire locale de Tréveneuc réunit des habitants de Tréveneuc qui se sont donné pour objectif de faire connaître la vie, l'évolution du village, soit au travers de ses spécificités, soit en liaison avec des événements nationaux. Autrement dit, notre atelier s'intéresse tout autant à la grande Histoire qu'aux petites histoires de Tréveneuc, notre histoire locale. Ainsi, cet été, pour commémorer la libération de 1944, une exposition a mis à l'honneur des Tréveneucis qui, au péril de leur vie, ont participé à cet événement. Plus récemment, à l'occasion du centième anniversaire du monument aux morts de Tréveneuc, pour rendre hommage aux soldats qui ont donné leur vie durant la guerre de 14/18, la « Grande Guerre », nous avons de nouveau, dans l'église, exposé des documents relatifs aux « Morts pour la France » en général, et plus précisément aux jeunes de Tréveneuc qui sont tombés durant cette horrible boucherie.

L'atelier d'histoire locale se réunit **le premier vendredi de chaque mois.**

SOCIÉTÉ DE CHASSE LA SAINT-MARC

Cette année 2024 s'achève, elle a permis de rassembler les habitués des vide greniers en juillet et les plus aguerris en septembre vu les conditions météo, nous les en remercions, La soirée choucroute a permis de faire 160 repas et de réunir une quarantaine de personnes dans la salle des loisirs dans une excellente ambiance.

Merci encore aux bénévoles invités à ce repas qui permettent d'assurer la bonne organisation des vide greniers.



Tous ceux qui le souhaitent peuvent y participer, et nous les en remercions par avance, car si nous aimons notre village, c'est en le connaissant mieux que nous l'aimerons davantage.

L'atelier d'histoire locale fait partie du comité des fêtes de Tréveneuc.

La prochaine séance : **vendredi 10 janvier 2025** salle des loisirs de Tréveneuc à partir de 10 heures.

Nous aborderons cette année l'histoire des écoles de Tréveneuc depuis le XIX^{ème} siècle. Nous faisons appel à celles et ceux qui détiendraient des documents, des photos, des différentes époques de cette histoire qui s'est achevée en 2019.

Contact :

Pour plus de renseignements : histoirelocaletreveneuc@gmail.com

Nous vous répondrons dans les meilleurs délais.

Ainsi furent révélés certains détails figurant sur le monument aux morts :



Cette année, le père Noël des chasseurs ne passera pas, trop peu d'enfants sont présents pour la distribution des friandises, en collaboration avec l'association TAT la contribution de la société de Chasse se fera le jour du carnaval, soit le 19 février. Cette contribution est un remerciement envers l'Ecole Saint Jean de Tréveneuc pour nous avoir légué le vide grenier de septembre, ce qui permet à notre association de régler les baux de chasse auprès des propriétaires des terres de chasse.

Nous vous souhaitons une excellente fin d'année 2024,

Les chasseurs de TRÉVENEUC

TRÉVENEUC ANIM' TOUSEG

ANIMATIONS TAT 2025

La saison 2025 commencera le **19 février prochain avec le carnaval** et sa traditionnelle déambulation dans les rues du bourg suivie du bris de la piñata avec distribution des bonbons sous la perganda suivi du goûter à la salle des loisirs. Nouveauté cette année avec le tirage au sort du plus beau déguisement et surprise en récompense. Nous espérons la présence nombreuse des enfants du village.

Le 1^{er} mars le tournoi de fléchettes se déroulera dans la salle du château de Pommorio afin de recevoir un plus grand nombre de joueurs. Epreuves individuelles le matin et doublettes l'après-midi. Ouvert à tous et pour tous niveaux, inscription possible jusqu'au 28 février 2025 au bar le Touseg Ru.

Le 25 avril, soirée cabaret avec la troupe Costarmoricaine MI-SHOWCO composée de 4 artistes, chanteuse, magicien et transformistes qui animeront la soirée à la salle du château de Pommorio.



La Conciergerie de Louma
07 77 97 80 45
laconciergeriedelouma@gmail.com

Vous souhaitez mettre votre bien en location et bénéficier d'un revenu supplémentaire ? Notre équipe est là pour vous aider !

Nos prestations :

- Gestion des réservations
- Accueil personnalisé des invités
- Entretien - Ménage
- Blanchisserie
- Maintenance et réparations

Contactez-nous pour découvrir comment nous pouvons vous simplifier la vie. Libérez-vous du stress !

Votre partenaire de confiance pour la gestion de propriétés saisonnières et intermédiaire

07 77 97 80 45

Saint-Denis-Pommorio - Tréveneuc - Bois-Ébblés-sur-Mer - Plozeur - Plozeur

Les 22 juillet et 19 août l'animation musicale reviendra sur la place du bourg.

Et tout au long de l'année :

- **Marche nordique** des mercredis matin animée par Patrick, sur Tréveneuc et ses alentours (possibilité d'initiation).
- **L'Orchestre solidaire MEV22.** Répétitions et accueil de nouveaux musiciens, ouverts à tous ceux qui souhaitent simplement venir écouter, participer à leur programmation musicale. A partir du mercredi 15 janvier (puis tous les 15 jours) à salle des loisirs de 14h30 à 16h30. Première animation de l'année le 15 janvier à l'Ehpad d'Étables sur Mer.



**Plomberie
Electricité
Chauffage**

**Installation, Dépannage
Mise en conformité
Neuf & rénovation
Création, modification
Salle de bains
Cuisine...**

Yann HADDAD

**7 rue de la froideville
22410 Tréveneuc**

**06 22 41 28 87
02 96 65 29 32**

HM 30673001

Agenda



JANVIER

- **Vendredi 10 janvier** : Voeux du maire à 18h
- **Dimanche 12 janvier** : Galette des Rois

FÉVRIER

- **Dimanche 2 février** : Trail du Glazig
- **Mardi 19 février** : Carnaval

MARS

- **Samedi 1^{er} mars** : Concours de fléchettes à Pommorio
- **Dimanche 16 mars** : Salon Breizhlitteraplume à Pommorio

AVRIL

- **Samedi 12 et dimanche 13 avril** : Fête des Jardins
- **Samedi 19 avril** : Chasse aux œufs
- **Vendredi 25 avril** : Cabaret à Pommorio

MAI

- **Du samedi 3 au dimanche 11 mai** : Jazz Ô château
- **Samedi 24 mai** : Port Goret en fête

JUIN

- **Vendredi 20 juin** : Feu de la Saint-Jean

JUILLET

- **Vendredi 11 juillet** : Concert Bourg - Moules frites
- **Dimanche 13 juillet** : Vide-grenier
- **Mardi 22 juillet** : Mardi du Bourg

AOÛT

- **Vendredi 8 août** : Fest Noz
- **Mardi 19 août** : Mardi du Bourg
- **Dimanche 31 août** : Vide-grenier

**MAISONS
BFC**

Bournier - Fabiano Constructions
Fabio Fabiano - 06.95.01.35.78 | contact@maisonsbfc.fr

SAVEURS COMMERCE

Les viviers de Saint-Marc

Spécialistes des produits de la mer, les Viviers de Saint-Marc achètent dans les criées bretonnes, transforment, et commercialisent les plus belles espèces de poissons, coquillages, et crustacés à Saint-Quay-Portrieux.

- Ils s'engagent sur une qualité et une fraîcheur irréprochables.
- La Mer de Saint-Quay de la Côte de Saint-Denis est leur spécialité, exclusivement débarquée à la main sous leur moulin - Les Marquises Bretonnes.
- Ils sont les plus gros acheteurs indépendants de Coquille Saint-Jacques de la Côte de Saint-Denis.
- Créés par les frères, en 1995, nous proposons également une activité « viviers » accompagnée d'une présentation avec vente plateau de fruits de mer à emporter chez les restaurateurs de la région.

• 23 rue Bartoléo - Saint-Quay-Portrieux - Morbihan - +33 (0)2 98 79 04 38
• 01 rue Saint-Marc - Brestennes
• Plozevet - +33 (0)2 98 79 79 78 - Plozevet - +33 (0)2 98 79 79 79