

Plan Local d'Urbanisme

7.2a Liste des servitudes d'utilité publique



Auddicé Environnement
Agence Sud
Rue de la Claustre
84 390 SAULT
Tél : 04-90-64-04-65

Elaboration du PLU	Prescription 03/07/2014	Arrêt 26/04/2018	Mise à l'enquête 25/03/2019	Approbation 04/10/2019
-----------------------	----------------------------	---------------------	--------------------------------	---------------------------

Atelier d'Urbanisme Michel Lacroze
et Stéphane Vernier



8, place de la Poste
Résidence Saint Marc
30 131 PUJAUT

Tel : 04 90 26 39 35
Fax : 04 90 26 30 76
atelier@lacroze.fr



SOMMAIRE

I- Servitude AS1 résultant de l'instauration de périmètres de protection des eaux potables et minérales.....	3
II- Servitude I4 relative aux ouvrages électriques	16
III- Servitude Int1 instituée au voisinage des cimetières	24
IV- Servitude T5 aéronautique de dégagement des aérodromes civils et militaires	28

INTRODUCTION

La commune de Mollégès est concernée par les servitudes d'utilité publique suivantes :

- Servitude AS1 résultant de l'instauration de périmètres de protection des eaux potables et minérales :
 - Puits et station de pompage de la gare de Mollégès
- Servitude I4 relative aux ouvrages électriques
 - Ligne aérienne 400 000 volts 2 circuits - REALTOR - TAVEL n°1 et n°2
- Servitude Int1 instituée au voisinage des cimetières
 - Cimetière de Mollégès
- Servitude T5 aéronautique de dégagement des aérodromes civils et militaires
 - Aéroport d'Avignon - Caumont

I- Servitude AS1 résultant de l'instauration de périmètres de protection des eaux potables et minérales

Puits et station de pompage de la gare de Mollégès
Arrêté préfectoral de D.U.P 14/08/1990

Référence des textes législatifs :

Article L 215-13 du Code de l'environnement se substituant à l'article 113 de l'ancien Code rural
Articles L 1321-2, L 1321-2-1, R1321-6 et suivants du Code de la santé publique
Circulaire du 24/07/1990

Service responsable de la servitude :

Agence Régionale de Santé (ARS)
Délégation territoriale des Bouches-du-Rhône
132, boulevard de Paris
CS 50039 - 13331 Marseille Cedex 03

ARRETE PREFECTORAL

portant déclaration d'utilité publique,
autorisation de prélèvement d'eau et mise en place des
périmètres de protection du Puits de la Gare de Mollégès

Maître d'Ouvrage : SIVOM DURANCE ALPILLES

LE PREFET de la Région Provence, Alpes, Côte d'Azur
PREFET des Bouches-du-Rhône
Officier de la Légion d'Honneur

- VU le code des communes
- VU l'article 113 du code rural sur la dérivation des eaux non domaniales
- VU les articles L 20 et L 20.1 du code de la santé publique
- VU la loi n° 64-1245 du 16 décembre 1964 modifiée, relative au régime et à la répartition des eaux et à la lutte contre leur pollution
- VU le décret n° 67-1094 du 15 décembre 1967 sanctionnant les infractions à la loi n° 64-1245 du 16 décembre 1964 modifiée, relative au régime et à la répartition des eaux et à la lutte contre leur pollution
- VU le décret n° 69-825 du 28 août 1969 modifié, portant déconcentration et unification des organismes consultatifs en matière d'opérations immobilières, architecture et espaces protégés et les textes pris pour son application
- VU le décret n° 89-3 du 3 janvier 1989 relatif aux eaux destinées à la consommation humaine et l'arrêté du 10 juillet 1989 relatif à la définition des procédures administratives fixées par les articles 4, 5, 15, 16 et 17 de ce même décret
- VU l'implantation de l'ouvrage et notamment le plan et l'état parcellaire des terrains compris dans les périmètres de protection
- VU la délibération en date du 28 juillet 1989 par laquelle le Conseil Syndical du SIVOM DURANCE ALPILLES sollicite l'autorisation de prélèvement et la mise en place des périmètres de protection du point d'eau et prend l'engagement d'indemniser les usagers des eaux lésés par ce prélèvement.
- VU l'avis du Conseil Départemental d'Hygiène en date du 27 avril 1990
- VU le dossier de l'enquête à laquelle il a été procédé dans des communes de d'EYGALIERES et MOLLEGES, conformément à mon arrêté en vue de la déclaration d'utilité publique
- VU la circulaire interministérielle du 10 décembre 1968 et l'arrêté interministériel du 25 février 1975 relatif aux périmètres de protection des points de prélèvement d'eaux destinées à l'alimentation des collectivités humaines

VU l'avis favorable du Commissaire-Enquêteur en date du 31 octobre 1989

VU le rapport de Monsieur le Directeur Départemental de l'Agriculture et de la Forêt en date du 10 juillet 1990 sur les résultats de l'enquête

CONSIDERANT que les travaux projetés n'entrent pas dans la catégorie de ceux prévus par l'article 2 du décret n° 72-195 du 28 août 1972

CONSIDERANT que l'opération n'est pas soumise à l'avis des commissions instituées par le décret n° 69-825 du 28 août 1969 modifié

SUR proposition de l'Ingénieur en Chef, Directeur Départemental de l'Agriculture et de la Forêt des Bouches-du-Rhône

A R R E T E

Article 1.-

Est déclarée d'utilité publique l'opération entreprise par le SIVOM DURANCE ALPILLES qui consiste en la création d'un puits et d'une station de pompage à la Gare de Mollégès, en vue du renforcement des installations d'alimentation en eau potable.

Article 2.-

Le SIVOM DURANCE ALPILLES est autorisé à dériver une partie des eaux souterraines recueillies par pompage dans le puits situé sur le territoire de la commune de MOLLEGES, parcelle n° 1292, section B du plan cadastral.

Article 3.-

Le volume à prélever par pompage d'eau souterraines par le SIVOM DURANCE ALPILLES ne pourra excéder 250 m³/heure ni 5.000 m³/jour.

Article 4.-

Les dispositions prévues pour que le prélèvement ne puisse excéder le débit instantané et le volume journalier autorisé, ainsi que les appareils de contrôle nécessaires devront être soumis par le SIVOM DURANCE ALPILLES à l'agrément de l'Ingénieur en Chef, Directeur Départemental de l'Agriculture et de la Forêt.

Article 5.-

Conformément à l'engagement pris par le Conseil Syndical dans sa séance du 28 juillet 1989, le SIVOM DURANCE ALPILLES devra indemniser les usiniers, irrigants et autres usagers des eaux de tous dommages qu'ils pourront prouver leur avoir été causés par la dérivation des eaux.

Article 6.-

Conformément à l'article L 20 du code de la Santé Publique et au décret n° 89-3 du 3 janvier 1989 relatif aux eaux destinées à la consommation humaine, il sera établi, autour des forages, trois périmètre de protection :

- * immédiate
- * rapprochée
- * éloignée

tel que proposés par le géologue agréé et figurant au plan annexé.

Article 7.-

Le périmètre de protection immédiate, acquis par le SIVOM DURANCE ALPILLES, devra être maintenu clôturé.

Dans ce périmètre, sont interdites toutes activités ou constructions autres que celles de la station de pompage.

Dans les périmètres ainsi définis, les prescriptions de la circulaire du 10 décembre 1968, relative aux périmètres de protection des points de prélèvement d'eau destinée à l'alimentation des collectivités humaines, prise en application du décret n° 67-195 du 15 décembre 1967 seront respectées.

En conséquence, sans préjudice des dispositions législatives et réglementaires en vigueur concernant les déversements, écoulements, jets, dépôts directs ou indirects d'eau ou de matières, les servitudes à mettre en oeuvre pour l'application du périmètre sont classées dans les deux catégories "interdictions" et "réglementations" pour le périmètre rapproché et dans la catégorie "réglementations" pour le périmètre éloigné.

Article 8.- Périmètre rapproché

** Interdictions*

Sont interdits :

- l'ouverture et l'exploitation de carrières à ciel ouvert, l'ouverture et le remblaiement d'excavations à ciel ouvert;
- le dépôt d'ordures ménagères, immondiçes, détritiques de toutes natures organiques ou inertes, de produits radioactifs et de tous produits ou matières susceptibles d'altérer la qualité des eaux;
- et de tous faits susceptibles de porter atteinte directement ou indirectement à la qualité des eaux.

** Réglementations*

- l'utilisation de tous produits à usage agricole pouvant porter atteinte à la potabilité de l'eau sera réduite au minimum. La qualité de l'eau sera surveillée par les services de la D. D. A. S. S.. Dans l'hypothèse où la qualité de l'eau, notamment sur le plan physico-chimique, ne répondrait plus aux normes en vigueur, l'utilisation de tout ou partie de ces produits pourrait être réglementée ou même interdite;
- l'exécution de tout nouveau forage, puits ou captage fera l'objet d'une autorisation réglementaire.

- les réservoirs ou dépôts d'hydrocarbures liquides ou gazeux, de produits chimiques et les canalisations les alimentant, feront l'objet d'une autorisation réglementaire;
- la pose de canalisations d'eaux usées devra faire l'objet d'une autorisation réglementaire;
- les dépôts de fumier, purin ou de matières fermentescibles seront soumis à l'autorisation réglementaire;
- les dispositifs d'assainissement autonomes existants et à réaliser devront être mis en conformité avec la réglementation sanitaire en vigueur et soumis, avant installation, à l'avis de la D. D. A. S. S.;

Article 9.- Périmètre éloigné

* Réglementations

- le dépôt d'ordures ménagères, immondices, détritiques de toutes natures organiques ou inertes, de produits radioactifs et de tous produits ou matières susceptibles d'altérer la qualité des eaux feront l'objet d'une autorisation réglementaire;
- l'utilisation de tous produits à usage agricole pouvant porter atteinte à la potabilité de l'eau sera réduite au minimum. La qualité de l'eau sera surveillée par les services de la D. D. A. S. S.. Dans l'hypothèse où la qualité de l'eau, notamment sur le plan physico-chimique, ne répondrait plus aux normes en vigueur, l'utilisation de tout ou partie de ces produits pourrait être réglementée;
- les réservoirs ou dépôts d'hydrocarbures liquides ou gazeux, de produits chimiques et les canalisations les alimentant, feront l'objet d'une autorisation réglementaire;
- les dispositifs d'assainissement autonomes existants devront être mis en conformité avec la réglementation sanitaire en vigueur; pour ceux à réaliser ils devront être conformes avec la réglementation sanitaire en vigueur et soumis, avant installation, à l'avis de la D. D. A. S. S.;
- les dépôts de fumier, purin ou de matières fermentescibles seront soumis à l'autorisation réglementaire;
- l'exécution de tout nouveau forage, puits ou captage dont l'eau est destinée à un usage non domestique ou à un usage assurant les besoins d'une collectivité devra être autorisée réglementairement.

L'autorité sanitaire devra avoir la possibilité d'obtenir auprès des agriculteurs tous les renseignements sur les produits anti-parasitaires ou fertilisants employés à l'intérieur des périmètres de protection rapproché ou éloigné.

Article 10.-

Les eaux devront répondre aux conditions exigées par le code de la Santé Publique et, lorsqu'elles devront être épurées, le procédé d'épuration, son installation, son fonctionnement et la qualité des eaux épurées seront placés sous le contrôle du Conseil Départemental d'Hygiène.

Article 11.-

Il sera pourvu à la dépense au moyen d'emprunts souscrits par le Syndicat en complément des subventions obtenues.

Article 12.-

Le Secrétaire Général de la Préfecture, le Sous-Préfet de l'arrondissement d'Arles, le Président du SIVOM DURANCE ALPILLES, l'Ingénieur en Chef, Directeur Départemental de l'Agriculture et de la Forêt, le Directeur de la D. D. A. S. S. sont chargés de l'exécution du présent arrêté chacun en ce qui le concerne.

Fait à Marseille, le 14 AOUT 1990

POUR LE PRÉFET
Le Secrétaire Général

Jean-Marc LEBIÈRE

✓ Pour copie conforme
POUR LE PRÉFET
et par Délégation
Le Directeur adjoint des Actions de l'Etat

Hermet

Jean-Claude HERMET

Servitude AS1

Servitude résultant de l'instauration de périmètres de protection des eaux potables et minérales



Ressources, territoires, habitats et logement
Énergie et climat
Prévention des risques
Développement durable
Infrastructures, transports et mer

**Présent
pour
l'avenir**


Liberté • Égalité • Fraternité
RÉPUBLIQUE FRANÇAISE


Ministère
de l'Écologie,
du Développement
durable,
des Transports
et du Logement

Crédit photo : Pierre Bona

Ministère de l'Écologie, du Développement durable,
des Transports et du Logement

www.developpement-durable.gouv.fr

SERVITUDE DE TYPE AS1

a) SERVITUDES ATTACHEES A LA PROTECTION DES EAUX POTABLES

b) SERVITUDES ATTACHEES A LA PROTECTION DES EAUX MINERALES

Servitudes reportées en annexe de l'article R. 126-1 du Code de l'urbanisme dans les rubriques :

I - Servitudes relatives à la conservation du patrimoine

B - Patrimoine naturel

c) Eaux

1 - Fondements juridiques

1.1 - Définition

Il convient de distinguer deux catégories de servitudes de protection des eaux, à savoir :

a) Les périmètres de protection institués en vertu des articles L. 1321-2 et R. 1321-13 du Code de la Santé publique autour de points de prélèvement d'eau destinée à l'alimentation des collectivités humaines, en vue d'assurer la protection de la qualité de cette eau, qu'il s'agisse de captage d'eaux de source, d'eaux souterraines ou d'eaux superficielles (cours d'eau, lacs, retenues,...) :

- **périmètre de protection immédiate** dont les terrains sont à acquérir en pleine propriété par le bénéficiaire de la DUP et à l'intérieur duquel toute activité est interdite en dehors de celles expressément autorisées par l'acte déclaratif d'utilité publique ; périmètre obligatoirement clos sauf impossibilité matérielle ou obstacle topographique naturel assurant une protection équivalente,

- **périmètre de protection rapprochée** à l'intérieur duquel peuvent être interdits ou réglementés toutes sortes d'installations, travaux, activités, dépôts, ouvrages, aménagement ou occupation des sols de nature à nuire directement ou indirectement à la qualité des eaux,

- le cas échéant, **périmètre de protection éloignée** à l'intérieur duquel peuvent être réglementés les installations, travaux, activités, dépôts, ouvrages, aménagement ou occupation des sols et dépôts ci-dessus mentionnés.

b) Le périmètre de protection institué en vertu des articles L. 1322-3 à L. 1322-13 du Code de la Santé publique autour d'une source d'eau minérale déclarée d'intérêt public, en vue d'éviter toute altération ou diminution de cette source. Il s'agit d'un périmètre à l'intérieur duquel :

- aucun sondage, aucun travail souterrain ne peuvent être pratiqués sans autorisation préalable du représentant de l'État dans le département,

- il peut être fait obligation de déclarer, au moins un mois à l'avance, des fouilles, tranchées pour extraction de matériaux ou tout autre objet, fondations de maisons, caves ou autres travaux à ciel ouvert,

- les autres activités, dépôts ou installations de nature à nuire directement ou indirectement à la qualité des eaux peuvent également être soumis à autorisation ou à déclaration par le décret instaurant le périmètre,

- les travaux, activités, dépôts ou installations précités et entrepris, soit en vertu d'une autorisation régulière, soit après une déclaration préalable, peuvent, sur la demande du propriétaire de la source, être interdits par le représentant de l'État dans le département.

1.2 - Références législatives et réglementaires

a) Concernant les périmètres de protection des eaux potables :

Anciens textes :

- **Code rural ancien : article 113** modifié par la loi n° 64-1245 du 16 décembre 1964 art. 27 et abrogé par l'ordonnance n°2000-914 du 18 septembre 2000 relative à la partie législative du code de l'environnement
- **Code de la santé publique :**
 - **article 19** créé par par le décret n°53-1001 du 05 octobre 1953 portant codification des textes législatifs concernant la santé publique et instituant un seul périmètre de protection
 - **article 20** substitué à l'article 19 par l'ordonnance n°58-1265 du 20 décembre 1958 - modifié par la loi n° 64-1245 du 16 décembre 1964 relative au régime et à la répartition des eaux et à la lutte contre leur pollution, instituant plusieurs périmètres de protection
- **Décret n°61-859 du 01 août 1961** pris pour l'application de l'article 20 du Code de la santé publique. modifié par l'article 7 de la loi n°64-1245 précitée et par le **décret n° 67-1093** du 15 décembre 1967. puis abrogé et remplacé par le **décret 89-3** du 03 janvier 1989 relatif aux eaux destinées à la consommation humaine à l'exclusion des eaux minérales naturelles (art. 16), lui-même abrogé et remplacé par le **décret n°2001-1220** abrogé, à son tour, par le décret de codification n°2003-462.
- **Arrêtés pris pour l'application des décrets susvisés : arrêté du 10 juillet 1989** modifié abrogé par **arrêté du 24 mars 1998** lui-même abrogé par **arrêté du 26 juillet 2002**.

Textes en vigueur :

- **Code de l'environnement : article L215-13** se substituant à l'article 113 de l'ancien code rural,
- **Code de la santé publique :**
 - **article L.1321-2** issu de l'ordonnance de recodification n° 2000-548 du 15 juin 2000,
 - **article L. 1321-2-1** créé par la loi n°2004-806 du 9 août 2004 - art. 58.
 - **articles R. 1321-6 et suivants** créés par décret n°2003-462 du 21 mai 2003 relatif aux dispositions réglementaires des parties I, II et III du Code de la Santé publique.
- **Circulaire du 24/07/1990** relative à la mise en place des périmètres de protection,
- **Guide technique - Protection des captages d'eau**, publié en mai 2008 et consultable sur le site Internet du Ministère de la santé.

b) Concernant les périmètres de protection des eaux minérales :

Anciens textes :

- **Ordonnance royale du 18 juin 1823** relative au règlement sur la police des eaux minérales.
- **Loi du 14 juillet 1856** relative à la déclaration d'intérêt public et au périmètre de protection des sources.
- **Décret d'application du 08 septembre 1856, modifié par décret du 02 décembre 1908 et par décret du 30 avril 1930.**
- **Articles L.735 et suivants du code de la santé publique** créés par le décret en conseil d'État n°53-1001 du 05 octobre 1953 portant codification des textes législatifs concernant la santé publique, conformément à la loi n°51-518 relative à la procédure de codification,
- **Note technique « Contexte environnemental » n°16** (octobre 1999) du Secrétariat d'État à l'Industrie, note conjointe de la Division nationale des eaux minérales et du thermalisme (DNEMT) et du Bureau de recherches minières et géologiques (BRGM).

Textes en vigueur :

- **Code de la santé publique :**

- **articles L.1322-3 à L.1322-13** issus de l'ordonnance de recodification n° 2000-548 du 15 juin 2000 et modifié par la loi n°2004-806 du 09 août 2004,
- **articles R. 1322-17 et suivants** issus du décret 2003-462 du 21 mai 2003.

- **Arrêté du 26 février 2007** relatif à la constitution des dossiers de demande de déclaration d'intérêt public d'une source d'eau minérale naturelle, d'assignation d'un périmètre de protection et de travaux dans le périmètre de protection,
- **Circulaire DGS/EA4 n°2008-30 du 31 janvier 2008** relative à la sécurité sanitaire des eaux minérales naturelles et son annexe III,
- **Circulaire DGS n° 2001/305 du 02 juillet 2001** relative à l'opération de mise à jour par le BRGM des coordonnées Lambert II étendues et des codes de la banque de données du sous-sol (BSS) des captages d'eau. Données essentielles de SISE-EAUX.

1.3 - Bénéficiaires et gestionnaires

Bénéficiaires	Gestionnaires
<p>a) <u>S'agissant des périmètres de protection des eaux potables :</u></p> <p>- les propriétaires de captage(s) d'eaux potables :</p> <ul style="list-style-type: none">- une collectivité publique ou son concessionnaire,- une association syndicale,- ou tout autre établissement public,- des personnes privées propriétaires d'ouvrages de prélèvement alimentant en eau potable une ou des collectivités territoriales et ne relevant pas d'une délégation de service public (prélèvements existants au 01 janvier 2004) (art. L. 1321-2-1).	<p>a) <u>S'agissant des périmètres de protection des eaux potables :</u></p> <p>- le préfet de département.</p> <p>- l'agence régionale de santé (ARS) et ses délégations territoriales départementales.</p>
<p>b) <u>S'agissant des périmètres de protection des eaux minérales :</u></p> <p>- le propriétaire de la source ou l'exploitant agissant en son nom (des personnes privées).</p>	<p>b) <u>S'agissant des périmètres de protection des eaux minérales :</u></p> <p>- le ministre chargé de la santé, avec le concours de l'agence nationale de sécurité sanitaire (ANSES)</p> <p>- le préfet avec le concours de l'agence régionale de santé (ARS) et de ses délégations territoriales départementales.</p>

1.4 - Procédure d'instauration, de modification ou de suppression

▪ **Procédure d'instauration :**

a) **Concernant les périmètres de protection des eaux potables.**

Par acte déclaratif d'utilité publique, à savoir :

- soit l'**arrêté préfectoral autorisant l'utilisation d'eau en vue de la consommation humaine et déclarant d'utilité publique l'instauration ou la modification** de périmètres de protection autour du point de prélèvement (art. R. 1321-6 et R. 1321-8),
- soit un **arrêté préfectoral autonome déclarant d'utilité publique l'instauration ou la modification de périmètres de protection**, notamment pour des captages existants déjà autorisés ou autour d'ouvrages d'adduction à écoulement libre ou de réservoirs enterrés,
- **après enquête publique préalable à la DUP** et conduite conformément au Code de l'expropriation (article R. 11-3-I).

Le dossier soumis à enquête publique comprend notamment :

- un **rapport géologique** déterminant notamment les périmètres de protection à assurer autour des ouvrages captants ,
- un **plan de situation** du ou des points de prélèvement, du ou des installations de traitement et de surveillance ;
- un plan parcellaire faisant apparaître, conformément à la circulaire du 24 juillet 1990, le périmètre délimitant les immeubles à exproprier et les périmètres limitant l'utilisation du sol,
- un **support cartographique** présentant l'environnement du captage et localisant les principales sources de pollution.

b) Concernant les périmètres de protection des eaux minérales.

Après autorisation d'exploitation de la source d'eau minérale naturelle concernée.

Après déclaration d'intérêt public de ladite source (DIP).

Sur demande d'assignation d'un périmètre (DPP) adressée au Préfet par le titulaire de l'autorisation d'exploiter.

(NB : les trois dossiers peuvent être déposés conjointement, mais la DIP ne vaut pas autorisation d'exploiter et la DDP est subordonnée à l'attribution de la DIP) :

- **instruction locale par le préfet** avec le concours du directeur général de l'Agence régionale de santé qui recueille l'avis de l'hydrogéologue agréé en matière d'hygiène publique,
- **enquête publique réalisée**, à compter de l'entrée en vigueur de la loi ENE du 12 juillet 2010, conformément au chapitre III du titre II du livre Ier du code de l'environnement,
- **rapport de synthèse** du directeur général de l'agence régionale de santé sur la demande et sur les résultats de l'enquête,
- **avis du Conseil départemental de l'environnement et des risques sanitaires et technologiques**,
- un **décret en Conseil d'Etat** statue sur la demande de déclaration d'intérêt public d'une source d'eau minérale naturelle et d'assignation d'un périmètre de protection sur **rapport du ministre chargé de la santé**,

Pièces pouvant figurer, parmi d'autres, au dossier soumis à enquête publique

Aux termes du décret modifié portant application de la loi du 08 septembre 1956 :

- un **plan à l'échelle d'un dixième de millimètre par mètre** représentant les terrains à comprendre dans le périmètre et sur lequel sont indiqués l'allure présumée de la source et son point d'émergence .
- **ou un plan à l'échelle de 1 millimètre par mètre**, lorsque la surface des terrains est inférieure à 10 hectares (échelle obligatoire pour toute partie du plan située en agglomération).

Selon la note technique n°16 susvisée :

- **des documents cartographiques au 1/100 000 et 1/25 000** donnant la situation de la source et des installations d'exploitation
- un **plan à une échelle adaptée** à l'importance de la surface du périmètre, avec indication des limites de celui-ci. Doivent y figurer les dépôts, installations et activités susceptibles d'avoir un impact sur la qualité de l'eau minérale.

En vertu de l'arrêté du 26 février 2007 :

- un **plan général de situation**, à une échelle adaptée, indiquant les implantations des installations et l'emprise du périmètre de protection sollicité.

▪ **Procédure de modification :**

Même procédure et mêmes formes que pour l'instauration de ces périmètres.

▪ **Procédure de suppression :**

Aucune précision dans les textes, sauf concernant les ouvrages de prélèvements, propriétés de personnes privées et ne relevant pas de délégation de service public (cf. art. L.1321-2-1 dernier alinéa : «Les interdictions, les réglementations et autres effets des dispositions des précédents alinéas [telles que l'instauration de périmètres] cessent de s'appliquer de plein droit dès lors que le point de prélèvement n'alimente plus en totalité le service public de distribution d'eau destinée à la consommation humaine»).

1.5 - Logique d'établissement

1.5.1 - Les générateurs

a) Concernant les périmètres de protection des eaux potables :

- un point de prélèvement :

- un ou plusieurs captages proches exploités par le même service,
- un ou plusieurs forages proches exploités par le même service,
- une ou plusieurs sources proches exploitées par le même service,
- un champ captant,
- une prise d'eau de surface (en cours d'eau ou en retenue).

- l'usine de traitement à proximité de la prise d'eau,
- un ouvrage d'adduction à écoulement libre,
- un réservoir.

b) Concernant les périmètres de protection des eaux minérales :

- une source d'eau minérale naturelle.

1.5.2 - Les assiettes

a) Concernant les périmètres de protection des eaux potables :

- un périmètre de protection immédiate qui peut faire l'objet d'un emplacement réservé au POS/PLU,
- un périmètre de protection rapprochée,
- un périmètre de protection éloignée.

A noter que :

- ces périmètres peuvent comporter des terrains disjoints (notamment des périmètres « satellites » de protection immédiate autour de zones d'infiltration en relation directe avec les eaux prélevées),
- les limites des périmètres rapprochés et éloignés suivent si possible les limites cadastrales (communes ou parcelles) et géographiques (cours d'eau, voies de communication).

b) Concernant les périmètres de protection des eaux minérales :

- un seul périmètre qui peut porter sur des terrains disjoints.

A noter : qu'il peut apparaître sur les plans un périmètre sanitaire d'urgence (PSE) délimité par l'acte d'autorisation d'exploiter, périmètre obligatoirement clôturé à l'intérieur duquel des servitudes de droit privé peuvent être constituées par conventions entre l'exploitant et d'éventuels propriétaires de terrains situés dans ce périmètre (art. R. 1322-16 du Code de la santé publique).

II- Servitude I4 relative aux ouvrages électriques

Liaison aérienne 400 000 volts – 2 circuits REALTOR – TAVEL n°1 et n°2

Référence des textes législatifs :

Article 12 et 12bis de la loi du 15 juin 1906 modifiée

Article 298 de la loi de finances du 13 juillet 1925

Article 35 de la loi n°46-628 du 8 avril 1946 modifiée

Articles 1 à 4 du décret n°67-886 du 6 octobre 1967

Décret n°70-492 du 1 juin 1970 modifié

Service responsable de la servitude :

RESEAU TRANSPORT D'ELECTRICITE (RTE)

Groupe Maintenance Réseau Provence Alpes du Sud

251, rue Louis Lépine

Les Chabauds-Nord

13320 BOUC-BEL-AIR

Tél. 04.42.65.67.00



OUVRAGES ELECTRIQUES TRAVERSANT LA COMMUNES DE :

Mollégès



Le code couleur des symboles et des annotations indique la tension maximale d'exploitation de l'ouvrage



LIGNES

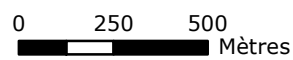
En exploitation

Nombre de circuits	Lignes aériennes	Câbles souterrains
1 circuit	—	—
2 circuits prévus, 1 circuit installé	○ ○ ○ ○ ○	—
2 circuits	—	—
3 circuits et plus	—	—

La couleur de la ligne porte la tension maximale de l'ouvrage, les barbulés, les tensions inférieures ou égales

Réalisé par: T.ROBERT Vérifié par: I.ODONE-RAYBAUD 19/06/2018

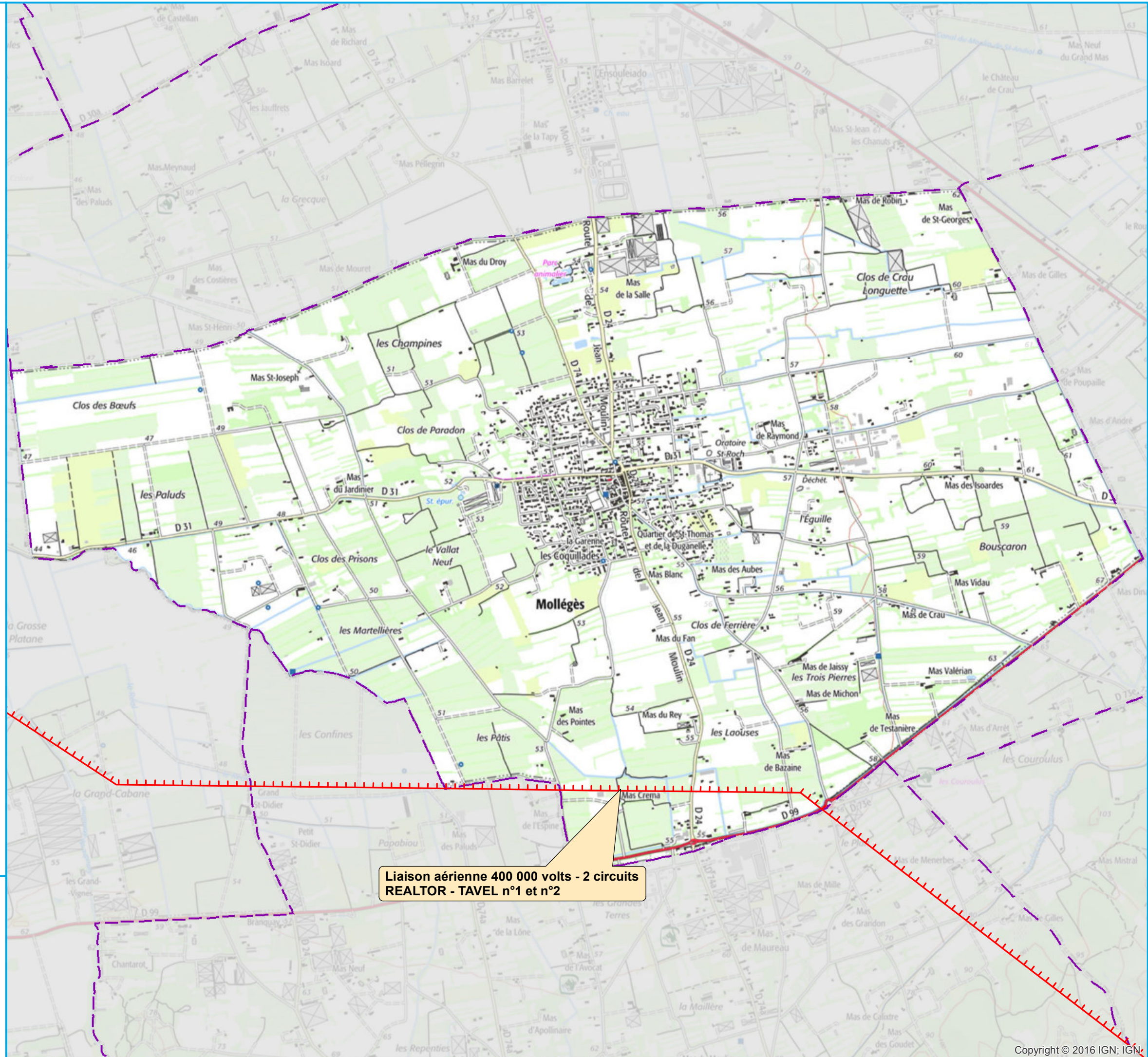
Échelle de référence au format A3 : 1:20 000



CNR
IGN SCAN - B D'ADRESSE

Légende :

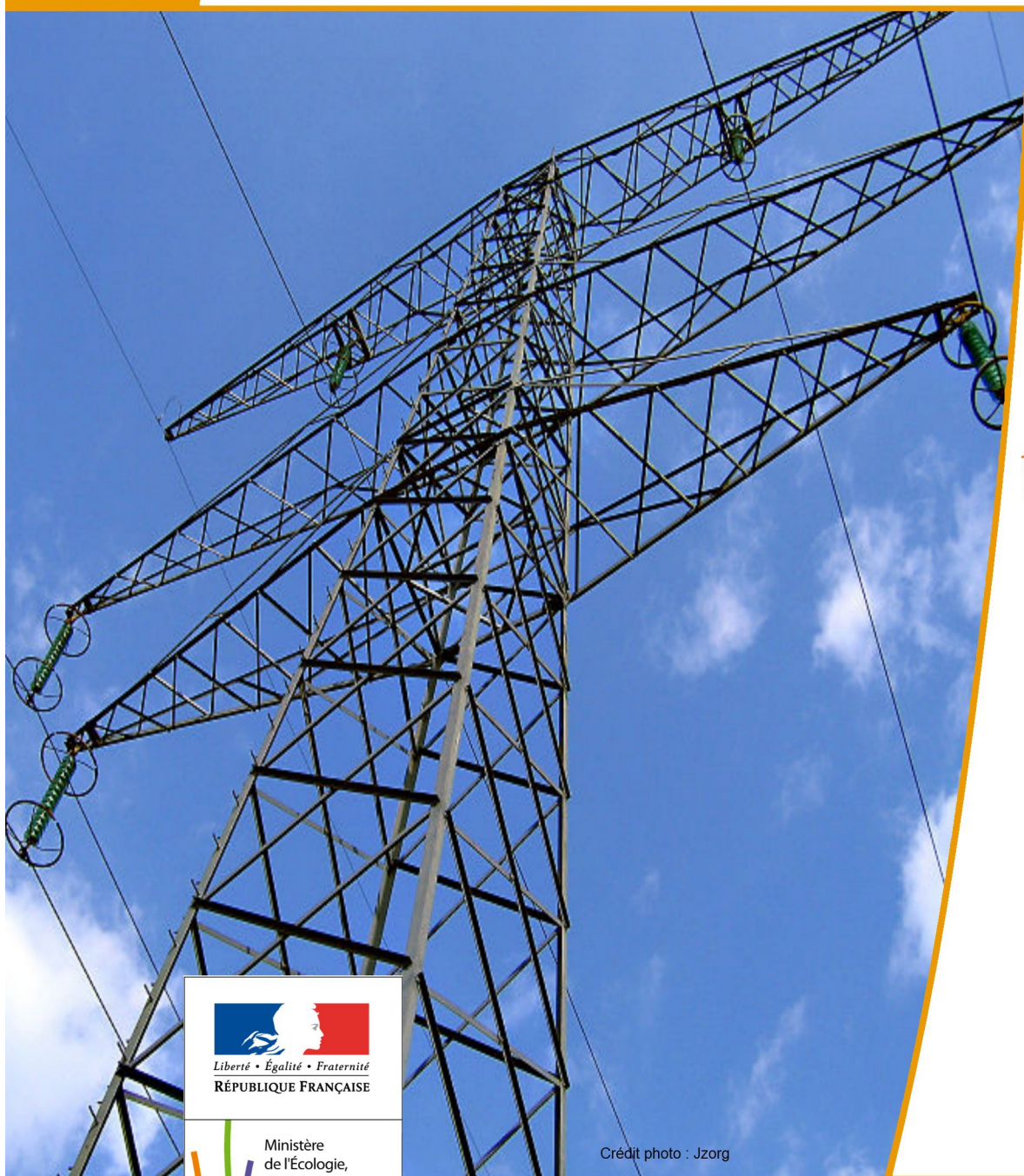
— Limites communales



Liaison aérienne 400 000 volts - 2 circuits REALTOR - TAVEL n°1 et n°2

Servitude 14

*Servitude au voisinage d'une ligne électrique
aérienne ou souterraine*



Ressources, territoires, habitats et logement
Énergie et climat
Prévention des risques
Développement durable
Infrastructures, transports et mer

**Présent
pour
l'avenir**



Crédit photo : Jzorg

Ministère de l'Écologie, du Développement durable,
des Transports et du Logement

www.developpement-durable.gouv.fr

SERVITUDE DE TYPE I4

SERVITUDE RELATIVE AU TRANSPORT D'ENERGIE ELECTRIQUE

Servitudes reportées en annexe de l'article R. 126-1 du Code de l'urbanisme dans les rubriques :

II - Servitudes relatives à l'utilisation de certaines ressources et équipements

A - Énergie

a) Électricité et gaz

1 - Fondements juridiques

1.1 - Définition

Il s'agit de deux catégories de **servitudes instituées par la loi du 15 juin 1906** sur les distributions d'énergie.

a) Les servitudes prévues aux alinéas 1°, 2°, 3° et 4° de l'article 12 concernant toutes les distributions d'énergie électrique :

- **servitude d'ancrage** permettant d'établir à demeure des supports et ancrages pour conducteurs aériens d'électricité, soit à l'extérieur des murs ou façades donnant sur la voie publique, soit sur les toits et terrasses des bâtiments,
- **servitude de surplomb** permettant de faire passer les conducteurs d'électricité au-dessus des propriétés privées,
- **servitude de passage ou d'appui** permettant d'établir à demeure des canalisations souterraines, ou des supports pour conducteurs aériens, sur des terrains privés non bâtis, qui ne sont pas fermés de murs ou autres clôtures équivalentes,
- **servitude d'élagage et d'abattage d'arbres** permettant de couper les arbres et branches d'arbres qui, se trouvant à proximité des conducteurs aériens d'électricité, gênent leur pose ou pourraient, par leur mouvement ou leur chute, occasionner des courts-circuits ou des avaries aux ouvrages.

Il s'agit de **servitudes n'entraînant aucune dépossession du propriétaire** qui conserve le droit de démolir, réparer, surélever, de clore ou de bâtir, sous réserve de prévenir le concessionnaire un mois avant de démarrer les travaux.

b) Les périmètres instaurés en application de l'article 12 bis de part et d'autre d'une ligne électrique aérienne de tension supérieure ou égale à 130 kilovolts et à l'intérieur desquels :

- **sont interdits** :

- des bâtiments à usage d'habitation,
- des aires d'accueil des gens du voyage,
- certaines catégories d'établissements recevant du public : structures d'accueil pour personnes âgées et personnes handicapées, hôtels et structures d'hébergement, établissements d'enseignement, colonies de vacances, établissements sanitaires, établissements pénitentiaires, établissements de plein air.

- **peuvent être interdits ou soumis à prescriptions** :

- d'autres catégories d'établissements recevant du public,
- des installations classées pour la protection de l'environnement soumises à autorisation et fabriquant, utilisant ou stockant des substances comburantes, explosibles, inflammables ou combustibles,

sans toutefois qu'il puisse être fait obstacle à des travaux d'adaptation, de réfection ou d'extension de l'existant sous réserve néanmoins de ne pas augmenter la capacité d'accueil d'habitants dans le périmètre des servitudes.

1.2 - Références législatives et réglementaires

Chronologie des textes :

- loi du 15 juin 1906 (art. 12) sur les distributions d'énergie,
- décret du 3 avril 1908 portant RAP pour l'application de la loi du 15 juin 1906 sur les distributions d'énergie électrique (abrogé par le décret du 29 juillet 1927),
- décret du 24 avril 1923 portant RAP pour l'application de la loi du 15 juin 1906 en ce qui concerne les concessions de transport d'énergie électrique à haute tension accordées par l'État (abrogé par le décret du 29 juillet 1927),
- loi de finances du 13 juillet 1925 (art. 298),
- décret du 29 juillet 1927 portant RAP pour l'application de la loi du 15 juin 1906 sur les distributions d'énergie (art. 52 et 53 modifiés concernant l'enquête relative aux servitudes de l'article 12) (abrogé par le décret 50-640),
- loi n° 46-628 du 8 avril 1946 (art. 35) modifiée, sur la nationalisation de l'électricité et du gaz,
- décret n°50-640 du 7 juin 1950 portant RAP pour l'application de l'article 35 de la loi du 8 avril 1946 sur la nationalisation de l'électricité et du gaz, en ce qui concerne la procédure de DUP en matière d'électricité et de gaz et pour l'établissement des servitudes prévues par la loi. (abrogés par le décret 70-492),
- décret n°67-886 du 6 octobre 1967 portant RAP pour l'application de la loi du 15 juin 1906 sur les distributions d'énergie et de la loi du 16 octobre 1919 relative à l'utilisation de l'énergie hydraulique (art. 1 à 4 relatifs aux conventions de reconnaissance des servitudes de l'article 12),
- décret n° 70-492 du 11 juin 1970 pris pour l'application de l'article 35 modifié de la loi du 8 avril 1946 concernant la procédure de déclaration d'utilité publique des travaux d'électricité et de gaz qui ne nécessitent que l'établissement de servitudes ainsi que les conditions d'établissement des dites servitudes, modifié par :
 - décret n°85-1109 du 15 octobre 1985 modifiant le décret du 11 juin 1970,
 - décret n° 93-629 du 25 mars 1993 modifiant le décret du 11 juin 1970,
 - décret n°2004-835 du 19 août 2004 relatif aux servitudes d'utilité publique prévues par l'article 12bis de la loi du 15 juin 1906 sur les distributions d'énergie,
 - décret n° 2009-368 du 1er avril 2009 relatif aux ouvrages électriques à haute et très haute tension réalisés en technique souterraine.
- loi 2000-1208 du 13 décembre 2000 relative à la solidarité et au renouvellement urbains (art. 5) introduisant un article 12bis dans la loi du 15 juin 1906.

Textes de référence en vigueur :

- loi du 15 juin 1906 (art. 12 et 12bis) modifiée,
- loi de finances du 13 juillet 1925 (art. 298),
- loi n° 46-628 du 8 avril 1946 (art. 35) modifiée,
- décret n°67-886 du 6 octobre 1967 (art. 1 à 4),
- décret n° 70-492 du 11 juin 1970 modifié.

1.3 - Bénéficiaires et gestionnaires

Bénéficiaires	Gestionnaires
a) Concernant les servitudes instaurées en application de l'article 12 : - les concessionnaires ou titulaires d'une	a) Concernant les servitudes instaurées en application de l'article 12 : - les bénéficiaires,

<p>autorisation de transport d'énergie électrique.</p>	<p>- le Ministère de l'écologie, du développement durable, des transports et du logement (MEDDTL) - Direction générale de l'énergie et du climat (DGEC), - les directions régionales de l'environnement, de l'aménagement et du logement (DREAL).</p>
<p>b) Concernant les servitudes instaurées en application de l'article 12 bis :</p> <p>- l'Etat, - les communes, - les exploitants.</p>	<p>b) Concernant les servitudes instaurées en application de l'article 12 bis :</p> <p>- les directions régionales de l'environnement, de l'aménagement et du logement (DREAL).</p>

1.4 - Procédure d'instauration de modification ou de suppression

▪ Procédure d'instauration :

a) Concernant les servitudes instaurées en application de l'article 12 :

I – Champ d'application

Les servitudes prévues aux alinéas 1°, 2°, 3° et 4° de l'article 12 peuvent bénéficier :

- aux distributions d'énergie électrique déclarées d'utilité publique, la DUP étant prononcée en vue de l'exercice de servitudes sans recours à l'expropriation et dans les conditions suivantes :

• pour des ouvrages d'alimentation générale ou de distribution aux services publics et si tension < 63kV :

- sur production notamment d'une **carte au 1/10000** comportant le tracé des lignes projetées et l'emplacement des autres ouvrages principaux existants ou à créer, tels que les postes de transformation
- sans enquête publique,
- avec éventuelle étude d'impact soumise à simple consultation,
- par **arrêté du préfet du département ou arrêté conjoint des préfets** des départements concernés,
- si désaccord entre les préfets, **par arrêté du ministre chargé de l'électricité**.

• pour des lignes directes de tension < 63kV :

- sur production notamment d'une **carte au 1/10000** comportant le tracé des lignes projetées ainsi que l'emplacement et l'identité des exploitants des autres ouvrages principaux existants ou à créer, tels que les postes de transformation
- avec éventuelle étude d'impact
- après **enquête publique** conformément au code de l'expropriation
- par **arrêté du préfet du département ou arrêté conjoint des préfets** des départements concernés

• pour toutes les lignes et ouvrages de tension > ou = 63 kV, mais < 225kV :

- sur production d'une **carte au 1/25000 (1/50000 avant le décret n°85-1109)** comportant le tracé des lignes projetées et l'emplacement des autres ouvrages principaux existant ou à créer, tels que les postes de transformation avec, pour les lignes directes, indication de l'identité de leurs exploitants,
- au vu d'une étude d'impact,
- après **enquête publique** conformément au code de l'environnement, à l'exception des liaisons souterraines < 225kV,
- **par arrêté du préfet du département ou arrêté conjoint des préfets** des départements concernés,

- si désaccord entre les préfets, **par arrêté du ministre chargé de l'électricité ou par arrêté conjoint du ministre chargé de l'électricité et du ministre chargé de l'urbanisme** si la DUP emporte mise en compatibilité du document d'urbanisme.

• **pour toutes les lignes et ouvrages de tension > ou = 225kV :**

- sur production d'une **carte au 1/25 000 (1/50 000 avant le décret n°85-1109)** comportant le tracé des lignes projetées et l'emplacement des autres ouvrages principaux existant ou à créer, tels que les postes de transformation avec, pour les lignes directes, indication de l'identité de leurs exploitants,
- au vu d'étude d'impact,
- sur demande adressée au ministre chargé de l'électricité qui transmet, pour instruction, au préfet du département ou à un préfet coordonnateur si plusieurs départements concernés,
- après **enquête publique** conformément au code de l'environnement, à l'exception des liaisons souterraines de tension = 225kV et d'une longueur < ou = 15 km,
- par **arrêté du ministre chargé de l'électricité ou arrêté conjoint du ministre chargé de l'électricité et du ministre chargé de l'urbanisme** si la DUP emporte mise en compatibilité du document d'urbanisme.

- aux distributions d'énergie électrique placées sous le régime de la concession ou de la régie, non déclarées d'utilité publique mais réalisées avec le concours financier de l'État, des départements, des communes, des syndicats de communes, le bénéfice des servitudes de l'article 12 leur étant accordé sous les conditions suivantes :

- **sans DUP**, en application de l'article 298 de la loi de finances du 13 juillet 1925,
- **sous réserve d'une DUP**, s'agissant de la servitude d'appui prévue par l'alinéa 3° de l'article 12, lorsque l'emprise des supports dépasse 1m².

II - Mode d'établissement

- à l'initiative du demandeur, après notification des travaux projetés directement aux propriétaires des fonds concernés par les ouvrages

- par **convention amiable** entre demandeur et propriétaires concernés par l'une ou l'autre des servitudes

- à défaut, par arrêté préfectoral pris :

- sur requête adressée au préfet précisant la nature et l'étendue des servitudes à établir,
- au vu d'un **plan et un état parcellaire par commune** indiquant les propriétés qui doivent être atteintes par les servitudes,
- après approbation par le préfet du projet de détail des tracés de lignes,
- après **enquête publique**.

et notifié au demandeur, à chaque exploitant et à chaque propriétaire concerné.

b) Concernant les servitudes instaurées en application de l'article 12 bis :

La procédure d'institution est conduite par le préfet de département et les servitudes sont instaurées :

- sur production notamment **d'un plan parcellaire** délimitant le périmètre d'application des servitudes,
- après **enquête publique** conformément au code de l'expropriation,
- **arrêté préfectoral** emportant déclaration d'utilité publique des servitudes de l'article 12bis à l'intérieur du périmètre délimité.

▪ Procédure de suppression :

La suppression de tout ou partie des servitudes instaurées en application de l'article 12bis est prononcée par **arrêté préfectoral**.

1.5 - Logique d'établissement

1.5.1 - Les générateurs

a) Les **générateurs des servitudes prévues à l'article 12** sont l'ensemble des installations de distribution d'énergie électrique, notamment :

- les conducteurs aériens d'électricité,
- les canalisations souterraines de transport d'électricité,
- les supports de conducteurs aériens,
- des ouvrages, tels que les postes de transformation, etc...

b) Les **générateurs des servitudes instaurées en application de l'article 12 bis** sont :

- des lignes électriques aériennes de tension supérieure ou égale à 130 kilovolts.

1.5.2 - Les assiettes

a) Concernant les servitudes instaurées en application de l'article 12 :

Assiette de la servitude prévue à l'alinéa 1° :

- murs ou façades donnant sur une voie publique,
- toits et terrasses de bâtiments accessibles de l'extérieur.

Assiette de la servitude prévue aux alinéas 2° et 4° :

- le tracé de la ligne électrique

Assiette de la servitude prévue à l'alinéa 3° :

- le tracé de la canalisation souterraine,
- l'emprise du support du conducteur aérien.

b) Concernant les servitudes instaurées en application de l'article 12 bis :

L'assiette est constituée par un périmètre incluant au maximum :

- **des cercles** dont le centre est constitué par l'axe vertical des supports de la ligne et dont le rayon est égal à :
 - 30 mètres (40 mètres pour des lignes de tension \geq 350 kV),
 - ou à la hauteur des supports si celle-ci est supérieure.
- **une bande délimitée par la projection verticale au sol des câbles** de la ligne électrique lorsqu'ils sont au repos,
- **des bandes** d'une largeur de 10 mètres, portée à 15 mètres pour des lignes de tension \geq 350 kV, **de part et d'autre du couloir prévu au 2°.**

III- Servitude Int1 instituée au voisinage des cimetières

Cimetière de Mollégès
Décret du 7 mars 1808

Référence des textes législatifs :

Articles L 361-4 et R 361-5 du Code des communes
Articles R 421-38-19 et R 422-8 du Code de l'urbanisme

Service responsable de la servitude :

Monsieur le Maire de la commune de Mollégès
1 place Hôtel de Ville
13940 Mollégès

04.90.95.03.51

Servitude INT1

Servitudes instituées au voisinage des cimetières



Crédit photo : Clem Rutter



Ministère
de l'Écologie,
du Développement
durable,
des Transports
et du Logement

Ressources, territoires, habitats et logement
Énergie et climat
Prévention des risques
Développement durable
Infrastructures, transports et mer

Présent
pour
l'avenir

Ministère de l'Écologie, du Développement durable,
des Transports et du Logement

www.developpement-durable.gouv.fr

SERVITUDES DE TYPE INT1

SERVITUDES RELATIVES A LA PROTECTION DES CIMETIERES

Servitudes reportées en annexe de l'article R. 126-1 du Code de l'urbanisme dans les rubriques :

- IV - Servitudes relatives à la salubrité et à la sécurité publique
- B - Salubrité publique
- a) Cimetières

1 - Fondements juridiques

1.1 - Définition

Les servitudes instituées par l'article L. 2223-5 du code général des collectivités territoriales au voisinage des cimetières s'étendent dans un rayon de 100 mètres autour des nouveaux cimetières transférés hors des communes.

Dans ce rayon :

- nul ne peut, sans autorisation, élever aucune habitation ni creuser aucun puits;
- les bâtiments existants ne peuvent être ni restaurés ni augmentés sans autorisation;
- les puits peuvent, après visite contradictoire d'experts, être comblés par arrêté du préfet à la demande du maire.

Cette servitude n'a pas pour effet de rendre les terrains compris dans ce rayon inconstructibles mais seulement d'imposer l'obtention d'une autorisation préalable délivrée par le maire en application de l'article R. 425-13 du code de l'urbanisme.

Conformément à l'article R. 425-13, lorsque le projet porte sur une construction située à moins de 100 mètres d'un cimetière transféré, le permis de construire, le permis d'aménager ou la décision prise sur la déclaration préalable tient lieu de l'autorisation prévue par l'article L. 2223-5 du code général des collectivités territoriales dès lors que la décision a fait l'objet d'un accord du maire, si celui-ci n'est pas l'autorité compétente pour délivrer le permis.

1.2 - Références législatives et réglementaires

Anciens textes :

Article L. 361-4 et R. 361-5 du code des communes
Articles R. 421-38-19 et R. 422-8 du code de l'urbanisme

Textes en vigueur :

Articles L. 2223-5 et R. 2223-7 du code général des collectivités territoriales
Article R. 425-13 du code de l'urbanisme

1.3 - Bénéficiaires et gestionnaires

Bénéficiaires	Gestionnaires
Les communes	Le préfet Le maire

1.4 - Procédures d'instauration, de modification ou de suppression

La servitude s'applique directement sans qu'une mesure réglementaire (décret ou arrêté) ne soit nécessaire.

1.5 - Logique d'établissement

1.5.1 - *Les générateurs*

Les cimetières nouveaux transférés hors des communes.

Il faut entendre par « nouveaux cimetières transférés hors des communes » :

- les cimetières transférés hors des parties agglomérées des communes rurales ou urbaines;
- les cimetières existants non transférés respectant les distances requises par rapport aux habitations et aux puits.

En revanche, la règle ne s'applique pas aux cimetières situés en agglomération qui n'auraient pas été transférés en application du décret du 23 prairial an XII relatif au lieu d'inhumation.

1.5.2 - *Les assiettes*

Rayon de 100 mètres à partir de la limite des cimetières.

IV- Servitude T5 aéronautique de dégagement des aérodromes civils et militaires

Aérodrome d'Avignon – Caumont

Référence des textes législatifs :

Articles L 6350-1 à L 6351-5 et L 6372-8 à L 6372-10 du Code des transports
Articles R 241-3 à R 242-2, D 241-4 à D 242-14 et D 243-7 du Code de l'aviation civile
Arrêté du 7 juin 2007 modifié

Service responsable de la servitude :

SNIA Antenne Méditerranée
1 rue Vincent Auriol
13627 AIX-EN-PROVENCE Cedex

SERVITUDES DE TYPE T5

SERVITUDES AERONAUTIQUES DE DEGAGEMENT

Servitudes reportées en annexe des PLU et des cartes communales en application des articles R. 151-51 et R. 161-8 du code de l'urbanisme et figurant en annexe au Livre 1er dans les rubriques :

II - Servitudes relatives à l'utilisation de certaines ressources et équipements D - Communications e) Circulation aérienne

1 Fondements juridiques

1.1 Définition

Afin d'assurer la sécurité de la circulation des aéronefs, il est institué des servitudes aéronautiques de dégagement comportant

- l'interdiction de créer ou l'obligation de supprimer les obstacles susceptibles de constituer un danger pour la circulation aérienne ou nuisibles au fonctionnement des dispositifs de sécurité établis dans l'intérêt de la navigation aérienne;
- l'interdiction d'effectuer des travaux de grosses réparations ou d'amélioration exempté du permis de construire sur les bâtiments et autres ouvrages frappés de servitude sans l'autorisation de l'autorité administrative.

Les articles L. 55 et L. 56 du code des postes et des communications électroniques sont applicables aux servitudes aéronautiques de dégagement.

Les servitudes de dégagement sont établies autour :

- des aérodromes suivants :
 - aérodromes destinés à la circulation aérienne publique ou créés par l'Etat ;
 - aérodromes non destinés à la circulation aérienne publique et créés par une personne autre que l'Etat ;
 - aérodromes situés en territoire étranger pour lesquels des zones de dégagement doivent être établies sur le territoire français ;
- des installations d'aides à la navigation aérienne, de télécommunications aéronautiques et aux installations de la météorologie intéressant la sécurité de la navigation aérienne ;
- de certains emplacements correspondant à des points de passages préférentiels pour la navigation aérienne.

Les servitudes donne lieu à l'établissement d'un plan de servitudes aéronautiques de dégagement (PSA). En cas d'urgence, des mesures provisoires de sauvegarde peuvent également être mises en oeuvre. Ces mesures cessent d'être applicables si, dans un délai de deux ans à compter de leur adoption, elles n'ont pas été reprises dans un PSA régulièrement approuvé.

1.2 Références législatives et réglementaires

L'ordonnance n°2010-1307 du 28 octobre 2010 relative à la partie législative du code des transports, a abrogé le titre IV du livre II du code de l'aviation civile relatif aux servitudes aéronautiques pour l'intégrer en « 6ème partie : aviation civile » du code des transports, sous le titre V « Sujétions aux abords des aérodromes ». Si, les dispositions législatives relatives aux servitudes aéronautiques de dégagement figurent depuis cette ordonnance dans le code des transports, les dispositions réglementaires figurent toujours dans le code de l'aviation civile.

Anciens textes :

Loi du 4 juillet 1935 (art. 12 et 13) établissant des servitudes spéciales, dites servitudes dans l'intérêt de la navigation aérienne (abrogée par la loi n° 58-346 lui substituant le Code de l'aviation civile et commerciale)

Décret n°59-92 du 03 janvier 1959 relatif au régime des aérodromes et aux servitudes aéronautiques

Titre IV du livre II relatif aux servitudes aéronautiques du code de l'aviation civile, notamment les articles R. 241-1, R. 241-2 et R. 242-1 à R. 242-3.

Textes en vigueur :

Articles L. 6350-1 à L. 6351-5 et L. 6372-8 à L. 6372-10 du code des transports.

Articles R. 241-3 à R. 242-2, D. 241-4 à D. 242-14 et D. 243-7 du code de l'aviation civile.

Arrêté du 7 juin 2007 modifié fixant les spécifications techniques destinées à servir de base à l'établissement des servitudes aéronautiques, à l'exclusion des servitudes radioélectriques.

1.3 Décision

Arrêté du ministre chargé de l'aviation civile, en accord s'il y a lieu, avec le ministre des armées
ou

Décret en Conseil d'Etat si les conclusions du rapport d'enquête ou les avis des services et des collectivités publiques intéressés sont défavorables.

1.4 Restriction Défense

Cette catégorie de servitude fait l'objet de restriction défense.

Les données ne sont pas téléchargeables et ne peuvent être consultées qu'à l'échelle communale ou intercommunale. Les actes instituant la servitude doivent être anonymisés.