



CRUE DU 17 OCTOBRE 2024

REMISE EN ÉTAT DES BORDS DE LA LOIRE P.7

RENCONTRE AVEC
MATHIEU
DUMAS
P. 4

LA VIE
DANS
NOTRE ÉCOLE
P. 16

SCHÉMA DE COLLECTE
DES ORDURES
MÉNAGÈRES
P.27



JANVIER 2025

SOMMAIRE

P. 4 – 10

VIE MUNICIPALE

P. 11

BUDGET

P. 12-13

BRÈVES

P. 14

PATRIMOINE

P. 15

VIE PAROISSIALE

P. 16-17

VIE SCOLAIRE

P. 18 – 23

VIE ASSOCIATIVE

P. 24

ENVIRONNEMENT

P. 26-30

FOREZ-EST

Direction de Publication : Mairie de Rivas
Rédaction : Commission communication
Mise en page et impression : agencereciproque.fr
Tirage : 350 exemplaires

INFOS PRATIQUES

NUMÉROS UTILES

URGENCES

POMPIERS : 18

GENDARMERIE : 17

SAMU : 15

URGENCE 114 (réservé aux personnes sourdes, aveugles, malentendantes et aphasiques)

MAIRIE

2 place de l'Église

La mairie est ouverte au public :

Lundi, mardi et jeudi : 9h-12h / 13h-17h

Vendredi : 9h - 12h / 13h - 16h

Tél. : 04 77 54 63 43

Fax. : 04 77 94 37 42

mairie.rivas@wanadoo.fr

www.rivas.fr

M. le Maire vous reçoit sur rendez-vous

Adjoints : sur rendez-vous sauf Urbanisme

Tous les vendredis (semaines impaires) de 16h30 à 18h00

Intercommunalité Communauté de Communes Forez-Est

6 place Paul Larue

42110 Feurs

Tél : 04 77 28 29 30

Email : direction-generale@forez-est.fr

La Poste

Veauche : 3631

Enedis

Raccordement : 09 63 32 18 55

Dépannage : 09 72 67 50 42

SAUR (service de l'eau)

Service Clientèle : 04 69 66 35 00

Dépannage : 04 69 66 35 09

Urgences et dépannage

GRDF : 0 800 47 33 33

PERCEPTION (Trésor Public)

Feurs : 04 77 96 84 35

R.P.I. (Regroupement Pédagogique Intercommunal)

École de Rivas : 04 77 94 85 47

École de CRAINTILLEUX : 04 77 54 65 26

Salle d'Animation Rurale

Réservation : 04 77 54 63 43

Assistante sociale

Maison du parc Veauche

04 77 54 61 89

Service Déchets (CCFE)

04 77 28 29 38

Paroisse St Joseph des Bords de Loire (Montrond les Bains)

04 77 54 41 26

Centre antipoison

04 72 11 69 11

Chères Rivatières, chers Rivatiers

C'est toujours avec plaisir que je m'adresse à vous par le biais de notre bulletin municipal. Ce rendez-vous incontournable, permet de faire le point sur l'activité de Rivas au cours de l'année écoulée et de présenter divers éléments qui jalonnent notre vie communale.

Rivas a connu un épisode d'inondation au milieu du mois d'octobre. Gonflé par d'importantes intempéries en amont, notre fleuve Loire nous a rappelé que la nature gardait ses droits. Les prévisions alarmistes n'ont heureusement pas été atteintes et les dégâts, n'ont touché essentiellement que les rives, la voirie et les chemins. La solidarité a permis d'opérer un bon nettoyage après la crue. Permettez-moi d'avoir une pensée particulière pour les territoires qui ont été touchés beaucoup plus brutalement par cette épisode (l'Ardèche, le Gier entre autres et plus loin de nous, la région de Valencia).

La crise climatique est bien là ; nous en voyons les signes pratiquement quotidiennement.

En 2025, plusieurs projets vont entrer dans la phase de réalisation. Au cours du 1er semestre, les travaux du giratoire dans le centre bourg vont être exécutés. Il s'agit d'une nouvelle opération de sécurisation de la traversée du village, réalisée en collaboration avec les services de l'Etat. Des travaux d'amélioration de notre réseau d'assainissement vont être également conduits sur les secteurs du Marendon et du chemin de la Vorzillère (entre la RD 101 et le lieu dit « Petit château »), pour permettre une efficacité accrue de notre station d'épuration.

Ces chantiers vont occasionner quelques gênes pendant plusieurs semaines ; c'est inévitable lorsqu'on intervient sur la voie publique. Je fais appel à la compréhension et au bon sens de chacun pendant cette période.

Les travaux de végétalisation du cimetière seront réalisés au mois de janvier.

Nous avons choisi de travailler avec l'agence ROZO Architecture pour le projet MAM (Maison d'Assistantes Maternelles) sur le site de la « maison Alves ». L'ouverture de celle-ci est programmée pour la rentrée de septembre 2026. Les Rivatiers pourront ainsi, se voir offrir la possibilité de bénéficier d'un nouveau moyen de garde pour les enfants, dans notre Commune. Viendront ensuite, dans le prolongement de cet équipement, une Maison des Associations puis un nouveau Bar-Restaurant.



Autre sujet important, l'éclairage public va être revisité. Les ampoules (une centaine) au sodium encore présentes sur la Commune vont être remplacées par des LED. Outre un meilleur confort lumineux et environnemental, ce sont de grosses économies en termes de consommation et de coût qui seront réalisés dès la 1^{ère} année.

Tous ces projets et réalisations ne peuvent se faire que grâce à une gestion saine, un budget équilibré et de différentes subventions.

Courant novembre, je me suis rendu au Congrès des Maires et Présidents d'Intercommunalité, à Paris. Le thème retenu cette année était « Les Communes... Heureusement ! ». L'occasion de rappeler l'importance du rôle des communes dans notre démocratie pour faire vivre les libertés locales au service des citoyens, pour renforcer la cohésion sociale et pour relever les défis de la transition écologique. Les budgets des communes sont de plus en plus ponctionnés et il nous faut toujours faire plus avec de moins en moins de moyens. Rivas ne fait pas exception à cette règle.

Je tiens à souhaiter la bienvenue à Thierry Jubeau qui occupe le poste de secrétaire de mairie depuis le 01/08/2024. Pierre et Florent constituent un duo très complémentaire, qui n'a de cesse de faire en sorte que notre Commune soit toujours propre, fleurie, décorée, accueillante... Un grand Merci à eux.

Je renouvelle, une fois de plus, mes remerciements à notre équipe municipale qui travaille avec sérieux pour le bon fonctionnement et la gestion rigoureuse de notre collectivité. Une équipe qui réfléchit, consulte, décide et agit pour le bien commun. Nous restons à la disposition des Rivatiers pour être à la hauteur du mandat qu'ils nous ont confié.

Je vous souhaite une belle année 2025, empreinte d'un optimisme sans cesse renouvelé permettant de passer outre la morosité ambiante et d'apprécier pleinement tous les bons moments qui vous seront offerts.

Bruno CHALAYER, Maire

« La meilleure façon de produire l'avenir, est de le créer.. »

(Abraham Lincoln)

RENCONTRE AVEC MATHIEU DUMAS, 21 ANS, QUI FAIT UN MÉTIER « PAS COMME LES AUTRES »

«Passionné par les rapaces depuis tout petit, j'ai découvert la fauconnerie au parc de Courzieu en primaire. J'ai très vite fait mes premiers pas dans le milieu lors d'une journée d'initiation à la Volerie du Forez. Puis j'ai réalisé mon stage de troisième au même endroit. A partir de là je savais que je voulais travailler avec les rapaces.



Mathieu Dumas

J'ai eu la chance d'intégrer la MFR de Anse pour réaliser en alternance un BAC Pro GMNF (Gestion des Milieux Naturels et de la Faune). Lors de mon entretien pour entrer dans cette école, le directeur m'a dit qu'il me laissait faire autant de stages dans ce domaine que je le souhaitais.

La seule condition était pour moi de pouvoir présenter un sujet pour mon oral de rapport de stage. En cours la moitié de l'année et en stage le reste du temps j'ai rapidement acquis de l'expérience. J'ai pu aller dans plusieurs parcs en commençant par la Compagnie de l'Hypogriffe. Là-bas j'ai appris les bases de la manipulation des rapaces, telles que la pesée, le nourrissage ou encore le vol des oiseaux.

Puis je me suis retrouvé au Château de Rochebaron en Haute-Loire. Cette petite volerie d'une vingtaine d'oiseaux est tenue par Nicolas Nespoulous, un fauconnier très expérimenté et reconnu dans le monde de la chasse au vol ; un monde qu'il m'a fait découvrir avec son Autour des Palombes et son Faucon.

J'ai eu la chance de l'accompagner sur quelques sorties de chasse et c'est avec lui que je suis tombé

amoureux de cette pratique vieille de plus de 4 000 ans. C'est aussi auprès de lui que j'ai participé à mes premières missions d'effarouchement. C'est un fauconnier qui m'a beaucoup appris lors de cette expérience.

Puis j'ai réalisé mon dernier stage chez Les Faucons de Savoie, une entreprise spécialisée dans l'effarouchement par fauconnerie. C'est là-bas que j'ai trouvé mon futur métier, non pas en volerie mais dans l'effarouchement. L'objectif est de créer la fuite d'une espèce problématique (les pigeons biset, les corbeaux freux ou encore les étourneaux) à l'aide des rapaces. Moins routinier que les voleries, aucune journée ne se ressemble. J'ai pris goût à l'effarouchement et ce stage m'a permis de connaître mon futur métier.

Après avoir obtenu mon diplôme du BAC pro avec mention très bien, j'ai réussi à trouver une entreprise pour me former en apprentissage durant mon BTS GPN (Gestion et protection de la Nature). C'est à partir de là que je suis arrivé chez Fauconnerie TEAM, une société spécialisée dans la gestion aviaire avec diverses méthodes dont la fauconnerie.

Avec une dizaine d'employés et presque autant de

sous-traitants, l'entreprise a très vite évolué durant mes 2 années de formation. Protection des cultures, effarouchement des étourneaux, fauconnerie en milieu industriel, utilisation de drone... font partie des diverses actions que j'ai menées et que je mène encore dans cette entreprise.

Embauché en CDI à la suite de la réussite de mon BTS je travaille aujourd'hui avec une vingtaine de rapaces de diverses espèces : des Buses de Harris qui sont les seuls rapaces à avoir la capacité de travailler en groupe, des Faucons sacre, pèlerin et aplomado qui sont réservés pour évoluer dans les grands espaces.

Depuis mon arrivée dans la société, j'ai eu l'occasion d'accompagner plusieurs chasseurs au vol qui m'ont beaucoup appris. Puis j'ai pratiqué cette activité avec Romane, une Buse de Harris qui ne s'intègre pas au groupe d'oiseaux de l'entreprise puisqu'elle n'hésite pas à attaquer ses congénères. Grâce à ses sorties de chasse je me suis créé de nouvelles expériences en fauconnerie. Pourtant pas particulièrement adepte de chasse, j'ai vraiment accroché à cette pratique et je me fais une joie de pouvoir observer les actions de chasse des différents oiseaux lors de ces sorties.

Depuis ma seconde année d'apprentissage je m'occupe de Romane avec qui le contact est très bien passé. Grâce à mon expérience en fauconnerie de presque 5 ans, en octobre 2023 j'ai obtenu un arrêté pour la détention des rapaces dans le cadre de la chasse au vol. Je suis par la suite devenu propriétaire de Romane avec qui je partage de nombreuses sorties de chasse. La même année je suis aussi devenu membre de l'ANFA (Association National des Fauconniers et Autoursiers). Les quelques chasses organisées par cette association de passionnés me permettent d'accompagner les aigliers (chasseurs à l'aigle), les autoursiers (chasseurs à l'autour) ou encore les fauconniers (chasseurs au faucon). Je



peux ainsi découvrir, rencontrer et prendre conseil auprès de personnes parfois très expérimentées dans le domaine. Certains sont très connus dans ce milieu et ont permis de grandes choses reconnues de tous telle que la création du spectacle de fauconnerie du Puy du Fou.

Toujours employé chez Fauconnerie TEAM, j'aimerais beaucoup à l'avenir ouvrir mon entreprise d'effarouchement dans la Loire et m'essayer à chasser avec un autour. Participer à des programmes de conservation ou de réintroduction d'espèces me motive beaucoup pour la suite. Aujourd'hui j'ai la chance de vivre mon rêve, de revoir et côtoyer divers fauconniers qui m'apportent un peu plus tous les jours.



TRAVAUX

• DÉCONSTRUCTION • PROJET ROND-POINT • MAM

■ DÉCONSTRUCTION

En juin 2024, la mairie a fait déconstruire l'ancienne maison Alves. L'espace libéré pourra ainsi être affecté à la réalisation d'un rond-point et d'une Maison d'Assistants Maternelles.

Après les travaux de désamiantage et de suppression de conduite d'évacuation en plomb, les travaux de déconstruction réalisés par l'entreprise LACASSAGNE se sont déroulés sur deux semaines. A l'issue de la déconstruction, le terrain a été arasé et recouvert d'un empierrement propre et provisoire pouvant temporairement servir de parking. L'ancien puits de la maison a été conservé et sécurisé, il sera utilisé pour l'arrosage des futurs espaces verts de l'aménagement.



ILS ONT SUIVI LES TRAVAUX :
De gauche à droite :
G. MICHALET :
Adjoint au Maire,
Florent IMBERT :
TP LACASSAGNE,
Olivier DEVILAINE :
BE OXYRIA.

■ PLAN DU FUTUR ROND-POINT ET LE DE LA MAISON D'ASSISTANTES MATERNELLES

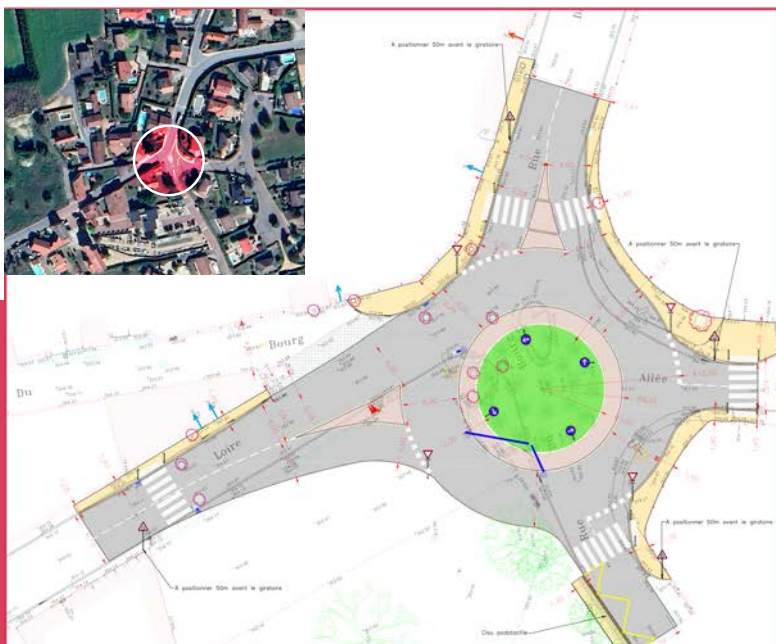
■ Ce giratoire a pour objectifs de :

- Supprimer le passage trop étroit pour le croisement des véhicules dans le virage
- Faciliter l'accès au chemin des écoliers, au lotissement du Marendon
- Faire ralentir les véhicules qui traversent le bourg
- créer un accès au parking de la future maison d'assistantes maternelles
- Repositionner l'arrêt de bus

■ La MAM

Nous travaillons actuellement avec l'Agence Rozo pour la conception du nouveau quartier à l'entrée de Rivas côté gauche. Il a été prévu la construction d'une Maison d'Assistants maternelles pouvant accueillir jusqu'à 16 enfants, une nouvelle salle des associations plus spacieuses que la petite salle actuellement située place de l'église et un commerce.

Les premiers travaux devraient commencer dans les mois à venir pour une ouverture de la MAM EN septembre 2026



FLEURISSEMENT

Suite à une récente visite, le jury «Villes et Villages Fleuris» a apprécié l'accueil, la préparation de la visite, la gestion du patrimoine végétal la belle motivation de l'équipe et a encouragé la poursuite du travail entrepris. Les points suivants ont notamment été remarqués et notifiés :

- Fleurissement harmonieux et commune très propre • Mise en place de gestion différenciée au Parc des Loisirs



CRUE 17 OCTOBRE 2024

Remise en état des Bords de la Loire par les Associations Rivatières

Suite à la crue du 17 octobre, les associations qui ont pour habitude d'avoir pour décor les bords de Loire ont pris l'initiative de remettre en état ces jolis lieux

Le 26 octobre pour commencer, l'association de pêche, l'Etang aux Loisirs, avec l'aide de ses bénévoles ont décidé de nettoyer l'étang qu'utilisent habituellement les pêcheurs

Puis la semaine suivante le 2 novembre c'était au tour du club de Course à Pied « La Rivatière » de monopoliser 50 de ses coureurs pour remettre en

état les sentiers allant des bords de Loire direction Veauche jusqu'au Gour Pouillon à Cuzieu

A la demande de la Rivatière du matériel a été mis à disposition des bénévoles et pas moins de 2 camions complets ont été évacués

Nous ne pouvons que saluer de telles initiatives et réfléchissons à dédier une matinée dans l'année afin de réunir associations et particuliers autour d'une initiative globale : le nettoyage de nos bords de Loire



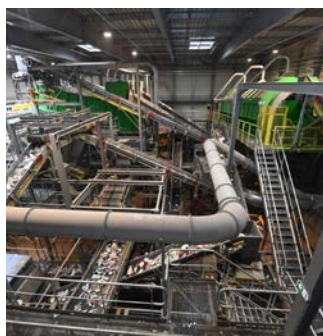
TRI DE DECHETS MENAGERS

QUE DEVIENT LE CONTENU DE NOS POUBELLES JAUNES ?

Ce sont plus de 3600 tonnes de déchets ménagers, plastiques, papiers, etc. qui ont été collectés dans les 42 communes de Forez-Est. (CCFE) en 2024. Cela représente 57 kg par an par habitant, en augmentation de 6,6 % par rapport à 2023.

Après ramassage, ces emballages sont acheminés vers le centre de tri de FIRMINY. Ce site a été agrandi et modernisé en 2023 afin de traiter les déchets des 670 000 habitants de six communautés de communes.

A l'intérieur de l'usine, les déchets suivent un long parcours. Au fil des 130 tapis roulants, ce sont 15 séparateurs optiques, 30 machines différentes et 3 robots trieurs équipés d'intelligence artificielle qui assure le tri. En fin de parcours, les déchets sont compressés, ficelés et transformés en balles.



BONNES HABITUDES À PRENDRE

Plus de 20 % des erreurs de tri sont dues à l'imbrication des déchets :

Exemple : l'opercule du yaourt va bien dans la poubelle jaune, mais il ne doit pas être glissé dans le pot vide : le trieur optique ne le voit pas et la destination finale de recyclage n'est pas la même pour ces deux éléments.

RAPPEL LE VERRE NE VA PAS DANS LA POUBELLE JAUNE.

BIENVENUE ! À NOTRE SECRÉTAIRE DE MAIRIE, THIERRY JUBEAU

Thierry Jubeau est arrivé dans notre commune le 1^{er} août 2024 pour occuper le poste de secrétaire de mairie. Originaire de la région parisienne, Thierry a beaucoup travaillé dans le milieu associatif de l'animation (Rive-de-Gier, Montbrison). Il a rejoint ensuite la commune de Saint-Jean-Soleymieux où il a occupé un poste de secrétaire de mairie à temps partiel. Lorsque que le poste, à temps plein, à la mairie de Rivas s'est avéré vacant, Thierry n'a pas beaucoup hésité. Après avoir passé les différentes étapes du recrutement, Thierry a été choisi parmi les nombreuses candidatures, pour rejoindre notre collectivité.

« Dans une petite commune, il faut être polyvalent et performant dans de nombreux domaines. Ce qui est intéressant, c'est l'accueil du public, les échanges avec les élus, les collègues, les liens avec les autres communes. Nous ne sommes jamais seuls ; les services de l'Etat sont toujours à l'écoute pour nous aider. »

Depuis son arrivée, Thierry apprécie la relation avec les élus, très présents pour l'accompagner, afin de faciliter sa prise de fonction et l'aider à comprendre les différents rouages de notre collectivité.

« Les gens passent en mairie, pour venir dire un petit mot. L'accueil qui m'a été réservé est vraiment très agréable. J'apprécie également de travailler avec mes deux collègues du service technique qui m'ont « adopté » très vite. »

Thierry s'est mis rapidement au travail avec une grande efficacité. Il lui a fallu s'approprier les lieux, prendre connaissance des (nombreux) différents dossiers en cours, développer la communication (site internet et Totem d'informations), nouer des contacts avec les partenaires de la commune, avec les Rivatiers...

Une question, un conseil, une demande particulière, n'hésitez pas, Thierry sera là pour vous renseigner et vous aider.

Le secrétariat de mairie est ouvert au public le lundi, mardi, jeudi de 9h à 12h et de 13h à 17h, et le vendredi de 9h à 12h et de 13h à 16h



PARC DE LOISIRS

RÈGLE DE VIE

Le parc de Loisirs, implanté sur la commune de Rivas, est un équipement ouvert à tous gratuitement (sauf tennis) et en libre d'accès tous les jours, dans le respect de tous et avant tout du voisinage

Il est composé de :

• 7 ÉQUIPEMENTS SPORTIFS :

- Terrain multisports
- Terrain de basket
- Terrain de tennis
- Terrain de pétanque
- Espace fitness-workout
- Espace athlétisme (piste, surface engazonnée multi-usages)
- Espace ping-pong

• UNE AIRE DE JEUX POUR ENFANTS DE 2 À 12 ANS

• 3 AIRES DE PIQUE-NIQUE

• DES SANITAIRES OUVERTS AU PUBLIC (SAUF EN PÉRIODE HIVERNALE)

Les personnes mineures sont sous la responsabilité de leurs(s) parent(s) ou de leur représentant légal. Ils acceptent notamment les risques liés à la pratique des activités proposées et en assument l'entière responsabilité.

Le niveau sonore devra être adapté en fonction de l'horaire d'utilisation des équipements.

Aucun bruit particulier ne doit, par sa durée, sa répétition ou son intensité, porter atteinte à la tranquillité du voisinage ou à la santé d'autrui en l'espace public ou privé. Il est strictement interdit aux utilisateurs de troubler le calme et la tranquillité des lieux en entraînant des nuisances sonores trop importantes et/ou par le fait de rassemblement ou attroupements bruyants (arrêté municipal du 23 Mai 2002), d'accéder à ces lieux avec un engin motorisé (en dehors du parking), de grimper aux arbres, clôtures, grillages, bâtiments, mobiliers urbains et équipements sportifs non prévus à cet effet, de vandaliser, tagger, ou faire des graffitis, de faire du camping sauvage, feu de camp, barbecue, de tirer des feux d'artifice, des engins pyrotechniques et des pétards (arrêté municipal du 23 Mai 2002), de consommer de l'alcool, ainsi que d'introduire des bouteilles en verre (arrêtés municipaux du 15 Octobre 2017 et 04 Février 2008), d'introduire les animaux, même tenus en laisse.

De plus les lieux doivent être maintenus propres. Aucun détritux ne sera accepté sur le site : les déchets seront à déposer dans les poubelles prévues à cet effet. Les usagers veilleront notamment à ne pas laisser de mégots au sol et à les jeter dans les poubelles.



Merci de penser au voisinage



DOCUMENT D'INFORMATION COMMUNALE SUR LES VIOLENCES ET LE HARCELEMENT

Face à la montée des violences urbaines, la gendarmerie nationale a créé les brigades de prévention de la délinquance juvénile (BPDJ). La BPDJ d'Andrézieux-Bouthéon a été créée en 1999. Composée de 5 sous-officiers de Gendarmerie et d'un personnel service civique, elle agit sur l'ensemble du département de la Loire.

OBJECTIFS DE LA BPDJ :

L'action de la BPDJ s'adresse prioritairement à la jeunesse ligérienne mais également à la famille ou l'entourage du mineur.

LES MISSIONS PRINCIPALES SONT :

- **la prévention en milieu scolaire.** Chaque année, ce sont près de 10000 enfants qui sont sensibilisés au cours de plus de 450 interventions.
- **Les auditions de mineurs victimes** d'infractions à caractère sexuel ou de maltraitance.
- **La surveillance de proximité**, le renseignement et le contact avec les autorités administratives et les acteurs de la vie sociale et associative.

Lors des interventions en milieu scolaire, de nombreux thèmes sont abordés tels-que violences en milieu scolaire, jeux dangereux, les dangers d'internet, les conduites addictives (tabac, alcool, drogue, médicaments)

Des rappels à la loi sont faits ainsi qu'une information sur les peines encourues en cas d'infractions.

La gendarmerie d'Andrézieux-Bouthéon a installé dans ses locaux l'appartement « Mélanie » qui permet d'accueillir les mineurs victimes (voire auteurs) d'abus sexuels et de maltraitance intra-familiale. Cet appartement permet d'accueillir les mineurs dans des conditions propices à leur écoute.

Un dépliant détaillant les actions de la BPDJ est disponible en mairie.

Brigade de prévention de la Délinquance Juvénile du groupement de gendarmerie de la Loire

Rue Emile ZOLA

Ecole Arthur RIMBAUD

42160 ANDREZIEUX-BOUTHEON

Téléphone : 04 77 36 99 05

Mail : bpdj.ggd42@gendarmerie.

interieu.gouv.fr



LE HARCELEMENT EST UN MODE DE PERSÉCUTION CONSISTANT À ENCHAÎNER DE FAÇON RÉPÉTÉE DES AGISSEMENTS OU DES PAROLES HOSTILES AFIN DE DÉMORALISER ET D'AFFAIBLIR PSYCHOLOGIQUEMENT LA PERSONNE QUI EN EST LA VICTIME.

Il n'y a pas que le harcèlement à l'école. Ces faits existent sous toutes formes et en tous lieux dans notre société : le harcèlement professionnel, le harcèlement sexuel, le harcèlement de rue, le cyberharcèlement ou encore le harcèlement physique.

Pour lutter contre toutes ces formes de harcèlement et aider les personnes de tous âges et de toutes conditions qui en sont victimes, les services de l'État ont créé des plates formes d'aide et d'écoute. Voici les numéros d'appel utiles :

3018 • harcèlement :

(numéro vert gratuit, anonyme et confidentiel disponible 7j/7 de 9h à 23 h pour les élèves, les parents et les professionnels)

Numéro d'appel unique pour alerter et signaler les situations de harcèlement scolaire et de cyberharcèlement endurées par des mineurs.

3919, VIOLENCES FEMMES INFO

(numéro vert gratuit et anonyme)
Numéro national de référence pour l'écoute et l'orientation des femmes victimes de violences

3114, numéro national de prévention du suicide

(24h/24 et 7j/7, gratuitement, en France entière). Si vous êtes en détresse et/ou avez des pensées suicidaires, si vous voulez aider une personne en souffrance, vous pouvez contacter le numéro national de prévention du suicide, le 3114

Application SAFE BEAR : Safebear a pour fonction de détecter, alerter, certifier

BUDGET 2024

Les budgets primitifs de la commune, de l'Assainissement ainsi que le budget Annexe îlot Vert, ont été approuvés lors du Conseil Municipal du 28 mars 2024. Ils peuvent être consultés auprès du secrétariat de Mairie. Ces budgets ont été établis avec la même volonté, d'année en année, de pouvoir maîtriser et stabiliser les dépenses de fonctionnement tout en maintenant un niveau de qualité des services rendus aux habitants et en s'adaptant encore et encore aux nouvelles normes réglementaires toujours plus onéreuses.

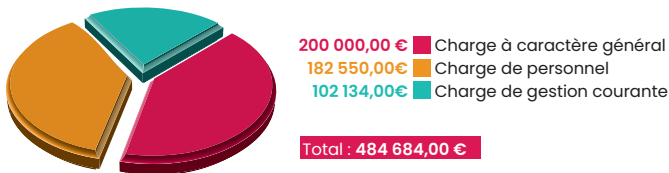
Le budget se divise en deux sections : la section de fonctionnement et la section d'investissement.

À l'intérieur de chaque section, on retrouve une partie dépenses et une partie recette.

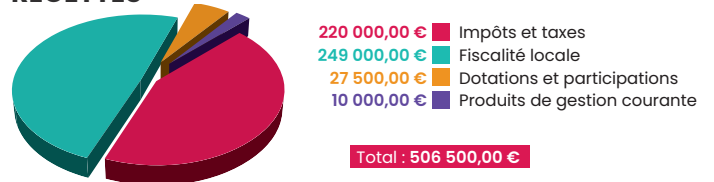
La section de fonctionnement permet à la Commune d'assurer le quotidien. Les dépenses correspondent à l'entretien et la réparation des bâtiments communaux, de la voirie, des réseaux, aux versements des salaires, aux achats de fournitures et de matières premières, aux frais de fonctionnement du R.P.I., aux prestations de services effectuées, aux subventions versées aux associations et au Centre Communal d'Action Sociale. Les recettes sont principalement constituées par les impôts locaux, les dotations versées par l'Etat, l'attribution de compensation de l'intercommunalité et de l'excédent de l'année N-1 reporté.

PRINCIPAUX POSTES BUDGÉTAIRES :

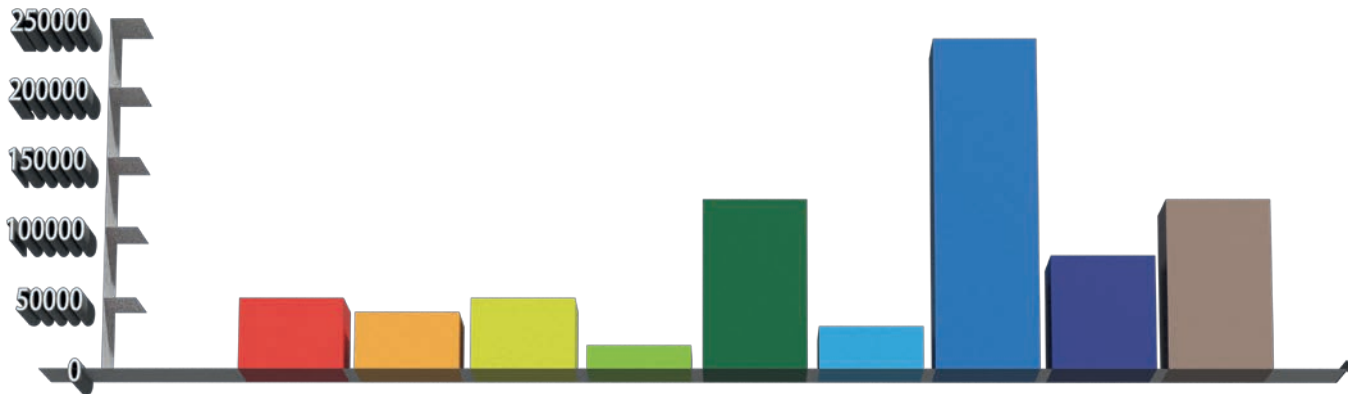
DÉPENSES



RECETTES



QUELQUES EXEMPLES D'INVESTISSEMENTS



- Végétalisation du cimetière : 50 000 €
- Programme divers 2024 : 40 000,00 €
- Programme voirie 2024 : 50 000,00 €
- Réfection école : 16 469,00 €
- Aménagements espaces publics centre bourg : 120 000,00 €
- Entretien bâtiments communaux : 30 000,00 €
- Assainissement le Marendon et chemin de la Vorzillière : 235 200,00 €
- Réhabilitation travaux centre bourg : 80 000,00 €
- Aménagement espaces publics îlot vert : 120 000,00 €



BRÈVES.....BRÈVES.....BRÈVES.....BRÈVES.....BRÈVES.....BRÈVES.....BRÈVES.....BRÈVES.....BRÈVES.....BRÈVES.....



COMPOSTEUR
 Depuis quelques semaines, 2 composteurs ont été installés sur la Commune. L'un se trouve sur la place de l'école, l'autre au rond-point de l'Hermitage. Ils sont à disposition des Rivatiens. Pour leur bon fonctionnement, merci de bien suivre les consignes de dépôt indiquées sur le site. Une réunion d'informations sur le tri devrait être organisée au cours du 1^{er} trimestre 2025.

REPAS D'ÉTÉ CCAS
 En raison d'une météo défavorable, le repas d'été organisé par le CCAS a eu lieu dans la salle d'animation. Une manifestation qui s'est déroulée, comme d'habitude dans la bonne humeur.



RIVAS, À L'HEURE OLYMPIQUE



TRAVAUX ÉCOLE
 Le plan pluriannuel de rénovation de notre école s'est poursuivi au cours de l'été. C'est la classe occupée par M. Durand qui était concernée : peinture, isolation, électricité, vidéo-projection... Un «reloking» nécessaire pour le bien-être de nos enfants et de leur enseignant.



BRÈVES.....BRÈVES.....BRÈVES.....BRÈVES.....BRÈVES.....BRÈVES.....BRÈVES.....BRÈVES.....BRÈVES.....BRÈVES.....

PLATEAU RALENTISSEUR Entrée Est du bourg



ARRIVÉE DU PRINTEMPS



11 NOVEMBRE 2024

Cérémonie commémorative des victimes de la Grande Guerre, des victimes du terrorisme et des militaires en service dans le monde



HÔTELS À INSECTES (au cimetière) fabriqués par Pierre et Florent



HÔTELS À INSECTES (au cimetière) fabriqués par Pierre et Florent

KINÉ

Soigner les douleurs dans la bonne humeur, c'est semble-t-il le crédo du trio de kinés qui s'est installé en début d'année, 24 Domaine des Plagnes à Rivas. Julie Boissadie Buccini, Bertrand Crozier et Maryline Thollot ont investi un local existant qu'ils ont agrandi et adapté pour permettre un bon accueil de leurs patients. Pari gagné puisque le cabinet ne désemplit pas !

Julie, Bertrand et Maryline
Cabinet de Masseurs kinésithérapeutes
04 87 66 93 30



CATHERINE HARO UN CHEMIN DE CROIX

EXPRESSIONNISTE DANS L'ÉGLISE SAINTE-ANNE

Entrer dans l'église Sainte Anne, baignée par la douce clarté des vitraux colorés, et suivre le chemin de croix imagé par les 14 tableaux provoque une réelle émotion.

En 2013, Catherine HARO, peintre expressionniste, a été contactée par la Mairie de Rivas, sur l'initiative du Maire de l'époque Michel CHAM BONNET, pour effectuer un travail peu ordinaire pour cette artiste : réaliser un chemin de croix pour l'église Sainte Anne qui venait d'être entièrement rénovée.

Ce classique de l'Histoire de l'Art occidental (la représentation de la Passion du Christ) a été traité par un nombre considérable d'artistes peintres, sculpteurs, graveur à travers les époques. Dans sa représentation iconographique, le chemin de croix se compose traditionnellement de 14 tableaux (stations) dépeignant l'ensemble des souffrances et supplices qui ont précédé et accompagné la mort de Jésus, de sa condamnation par Ponce Pilate à la mise au tombeau de son corps.

Catherine HARO s'est dite impressionnée pour aborder cette mission. La réalisation de cet œuvre lui a demandé dix longs mois durant lesquels elle a quelquefois douté ou remis en cause son travail.

Au début, le petit format imposé des tableaux l'a réfréné tant les souffrances humaines à dépeindre étaient immenses. Mais elle a su trouver le lien pour créer cette narration graphique et laisser se décliner l'histoire :

« Il m'aura fallu beaucoup de lâcher-prise pour puiser en moi la matière nécessaire à l'expression de tant de souffrance. Cela fut difficile et long. »

« J'ai souhaité ne retranscrire que l'émotion de chaque scène en me focalisant sur les regards et les expressions, en oubliant le décor, en la traitant de façon abstraite. J'ai tenté de mettre en avant l'importance de l'humain. »



Catherine Haro, peintre expressionniste, est une artiste française née en 1979. Elle vit et travaille à St-Étienne.

Elle est diplômée en restauration et conservation de tableaux de chevalet, et exerce cette profession pendant presque huit ans, avant de se consacrer exclusivement à la peinture à partir de 2011. Elle a exposé ses œuvres dans tout le pays. Influencée par diverses personnalités de la littérature, de la musique, de l'art et de la culture, elle cherche à représenter l'être humain et ses émotions



LA PAROISSE SAINT JOSEPH DES BORDS DE LOIRE !

La paroisse Saint-Joseph-des-bords-de-Loire, c'est avant tout, de nombreux bénévoles qui donnent de leur temps pour se mettre au service des habitants. Sans eux, la paroisse ne pourrait pas vivre. Merci à eux !

En effet, ouvrir, fermer, entretenir, fleurir l'intérieur des églises,

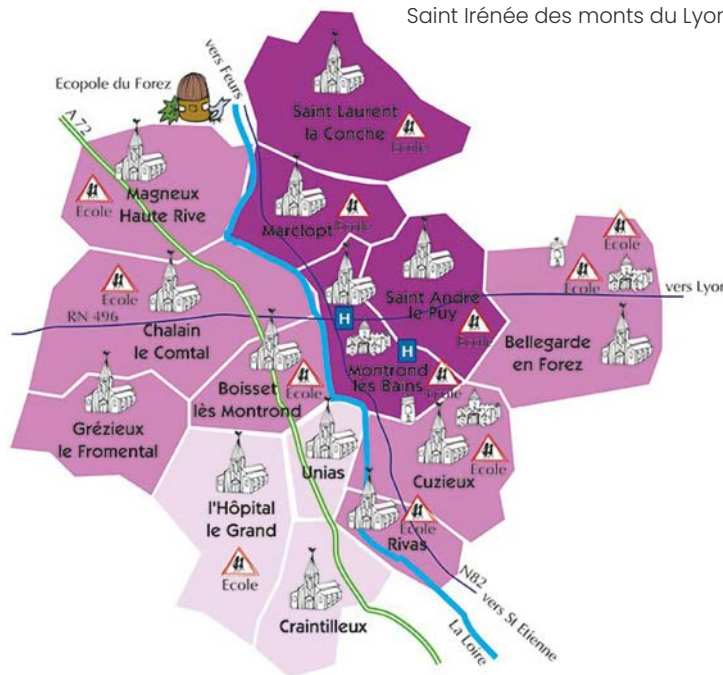
- Accompagner des parents pour le baptême de leurs petits,
- Aider les enfants à découvrir la vie chrétienne à travers la liturgie de la Parole,
- Préparer, animer, les messes du dimanche ou en semaine,
- Accompagner des adultes qui demandent à être baptisés ou à faire leur 1^{ère} communion, les couples qui souhaitent se marier,
- Visiter les personnes seules ou les personnes malades,
- Soutenir les familles en deuil ...



À nos côtés, tous ces paroissiens sont à votre service. Car, une paroisse ne vit pas pour elle-même, mais pour les autres. Nous sommes aussi en étroite collaboration pastorale (en alliance) avec les paroisses Saint Timothée (Saint Galmier) Saint Irénée (Chazelles sur Lyon). Nous sommes à votre écoute, n'hésitez pas à nous contacter.

Alors à tous les habitants de la commune, je souhaite une bonne et sainte année 2025.

Père Patrick Frenay,
curés des paroisses Saint Joseph des bords de Loire,
Saint Timothée en Forez,
Saint Irénée des monts du Lyonnais.



MARBRIERIE *Laveille-Quet*
MONTBRISON



**Réalisation de tous travaux funéraires.
Grand choix de fleurs artificielles**

24 Chemin de Chézieux - Zone Artisanale de Chézieux
 42600 MONTBRISON - 04-77-58-28-48
 Nouveau site internet : www.marbrerie-laveillequet.fr

NOTRE ÉCOLE



QUELQUES ÉLÉMENTS CLÉS DE L'ANNÉE...

La classe de M. Dumas, CE2/CM1 a effectué une **classe découverte biathlon** très appréciée dans la station Les Contamines Montjoie début avril 2024. Les élèves ont pratiqué le ski de descente, et ont découvert le tir à la carabine type biathlon, c'est-à-dire associé à un parcours sportif.



Les CM1 et CM2 ont visité **la carrière de Veauchette** le 11 septembre 2024. Ils ont découvert les machines, le fonctionnement de l'entreprise depuis l'analyse du sol, l'extraction, jusqu'à la transformation et la vente, et même la réhabilitation des sols et le traitement des boues et de l'eau.

Capucine Rascles a représenté avec brio **la classe de M. Dumas** le 12 mars 2024 à la finale départementale du concours des « Petits champions de la lecture ».



Les CM ont bénéficié d'une intervention du SIEL sur l'énergie. Les élèves ont apprécié les manipulations lors des expériences...

Tous les CMI et CM2 de l'école ont suivi deux modules d'éducation à la circulation sur route à vélo, dont 1 financé par la communauté de communes Forez Est. Un intervenant apportait des vélos pour chaque élève. Une sortie sur route a constitué l'aboutissement des séances.



Début juillet, **accueil des élèves de Craintilleux, futurs élèves à Rivas** pour participer à une kermesse d'accueil afin de découvrir les lieux, les professeurs et les autres élèves... Les mairies de Craintilleux et de Rivas ont offert des calculatrices aux CM2 quittant le RPI pour faire leur entrée au collège.



Réalisation de **cartes de Noël pour les « anciens » de Rivas** par les 3 classes.



Dans toutes les classes, intervention de la Maison de Protection des Familles sur le sujet de la violence en janvier 2024.

La classe de Mme Grange et Mme Chambonnière a nettoyé la nature fin mars.

La classe de Mme Chambonnière et Grange a aussi bénéficié d'une intervention de 6 séances rugby avec un intervenant du club d'Andrézieux. Cette classe a aussi découvert les jeux de raquettes avec Patrice Toulon, un moniteur d'état du TC Montbrison



COMITÉ DES FÊTES

LE COMITÉ DES FÊTES EST UNE ÉQUIPE DYNAMIQUE AU SEIN DE NOTRE VILLAGE.

■ Vous avez envie de moments conviviaux, de rires, de partager de la bonne humeur, de produits locaux à déguster ...

ALORS NOTEZ CES DATES, TOUTE L'ÉQUIPE DU COMITÉ DES FÊTES VOUS ATTEND !

Nous remercions la Mairie pour son soutien lors de nos différentes manifestations.

■ Toutes nos manifestations ont lieu à la salle des fêtes de Rivas, nous remercions la commune pour le prêt de la salle.

Contact :

Christophe Rougier : 06/47/83/70/84

Linda Bertholet : 06/83/19/39/52



CALENDRIER 2025 :

15.02.2025 : SOUPE AUX CHOUX

29.03.2025 : SOIRÉE DANSANTE À VEAUCHETTE

15.06.2025 : BROCANTE

20.09.2025 : TRIPES ANDOUILLETES

20.12.2025 : HUÎTRES ET PRODUITS DU TERROIR

Tous les bénéfices de cette manifestation sont entièrement reversés à l'Association Une Rose Un Espoir



GYM VOLONTAIRE RIVAS - CUZIEU

Affiliée à l'EPGV (fédération nationale), l'association des deux communes date de 1998 et réunit environ une soixantaine de licenciées réparties sur plusieurs communes voisines. Notre asso est visible sur les sites des communes et sur sa page Facebook.



■ La gym volontaire est une gym « santé » sans compétition apportant à tous un bien-être physique et mental. Tous les cours, pratiqués en musique et dans la bonne humeur, avec 3 animateurs diplômés, acceptent hommes et femmes de plus de 15 ans.

Possibilité de s'inscrire en cours d'année...

Possibilité d'abonnement par carte de 10 cours.

Renseignements :

Michalet Marie-Odile : 06 32 38 49 04

LUNDI MATIN RIVAS : 10H15-11H15

■ **Gym d'entretien** avec Fabien

LUNDI SOIR RIVAS : 19H45-20H45

■ **Pilates** avec Yoann

(développement des muscles profonds)

MARDI SOIR CUZIEU : 20H00-21H00

■ **Gym plurielle** à méthodes multiples avec

Martine : *(fitness, renforcement musculaire, abdos, stretching...)*

JEUDI SOIR CUZIEU : 20H30-21H30

■ **Freestyle-Step** avec Yoann (Step aéro, LIA)



RENCONTRE ET LOISIRS

Encore une belle année passée en 2024, avec de nombreuses rencontres et activités.



Tout d'abord à la salle des fêtes de Rivas où, tous les quinze jours, nous nous retrouvons pour un après-midi de jeux et d'échanges, parsemé de café, thé et de petits gâteaux.

Notre sortie du mois de juin a été organisée avec le club de Craintilleux « Amitié et loisirs ». Nous avons embarqué ensemble à bord du Mastrou, le petit train de l'Ardèche, dans les gorges du Doux.

Deux sorties «restaurant» sont organisées également chaque année ainsi que, en avril, notre concours de pétanque.

Nous pourrions aussi vous parler de la galette, du repas saucisses, de la soirée pizza, du repas des anniversaires,

de l'après-midi de Noël, mais nous vous laissons la surprise.

Déjà des projets pour 2025, nous prévoyons des manifestations inter-club Rivas et Craintilleux. Il s'agirait d'un concours de belote à Craintilleux et d'un Loto à Rivas.

Bien sûr, nous nous retrouverons pour notre sortie en car du mois de juin dont la destination reste à découvrir.

Nous sommes actuellement une quarantaine d'adhérents. Vous pouvez nous rejoindre, nous vous accueillerons avec plaisir.

Venez nombreux nous retrouver, la bonne ambiance est au rendez-vous.



REPAS DU CCAS

Le 6 décembre dernier les Rivatiers âgés de plus de 65 ans ont pu profiter d'une agréable journée. Invités par le CCAS, ils étaient 63 pour partager un excellent repas préparé par le Restaurant du Forez de Cuzieu tout en appréciant la prestation de Dominique Vernay, chanteur originaire de Roanne. Les élus ont pu, à l'issue du repas distribuer le traditionnel coffret gourmand



A QUOI SERT UN CCAS DANS UNE PETITE COMMUNE ?

■ **Le centre communal d'action sociale, ou CCAS**, est un établissement public communal qui travaille en étroite collaboration avec les institutions publiques et privées. Son rôle est d'aider les personnes en situation de précarité et/ou en difficulté sociale. Pour cela, il propose un ensemble de services, oriente et conseille les habitants, notamment les personnes âgées, sur leurs droits sociaux.

■ **Le CCAS est composé** d'un président, qui est le maire de la commune, et d'un conseil d'administration formé à parité de membres nommés par le président du CCAS et de membres élus. Les membres du Centre sont des conseillers municipaux et de personnes compétentes dans le domaine de l'action sociale.

Le conseil d'administration du CCAS décide des orientations et des choix de la politique sociale locale. Il est financé en grande partie par la commune.

■ **Le CCAS soutient les habitants de la commune**, notamment les personnes âgées. Il peut intervenir notamment dans :

- La lutte contre l'exclusion et le soutien aux personnes les plus fragiles ;
- L'accès aux droits sociaux ;
- L'accompagnement des personnes âgées en perte d'autonomie ;
- Le soutien au logement et à l'hébergement ;
- La petite enfance, enfance/jeunesse et les aides à la parentalité ;
- Le soutien aux personnes en situation de handicap.



LA RIVATIÈRE

Créé en juin 2011 le club de course à pied LA RIVATIÈRE va souffler ses 14 bougies et compte cette saison 70 adhérents

4 entraînements par semaine : Mardi : fractionnée 18h15 • Jeudi : footing 18h15 • Samedi : fractionné 9h00 • Dimanche : sortie longue (heure variable)

Encadrés par 2 entraîneurs diplômés (Eric et J. Cyrille)

Plusieurs sorties offertes par le club durant l'année (trail et route)



Présidente : Estelle VIRIN

Vice-Présidents : Laurent FOUVET – Joued MEGUIRECHE

Trésorière : Chantal CHOUVY

Commission course LA RIVATIÈRE : Christophe BUSSET, Nicolas ROYER, Thierry POYET et Loïc DEHAVANNE



Adhésion annuelle : 30 €

La Rivatière c'est également sa course du 1^{er} mai (13 éditions) qui regroupe chaque année plus de coureurs qu'il n'y a d'habitants à Rivas

Un belle journée de fête sportive

Contact : 06 23 84 13 96

larivatiere@gmail.com

Plus d'info sur le site internet de la Rivatière :

www.larivatiere.com

L'actualité du club : sur Facebook et Instagram



MOULIN T.P.

TERRASSEMENT - PUITS - VRD - DÉMOLITION - ENROBÉ

Tél. 04 77 54 04 17 • moulintp0426@orange.fr



2, allée du Bocage 42330 CHAMBOEUF

L'ÉTANG AUX LOISIRS

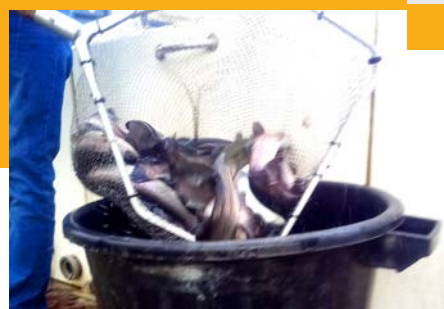
Cette année a encore été l'occasion d'organiser de multiples manifestations (lâcher de truites, soupe aux choux, tripes) autour de notre passion et les Rivatiers et pêcheurs des communes environnantes ont été nombreux à nous rejoindre pour partager des moments de convivialité sur les bords de l'étang.

Notre zone de pêche nous permet ainsi de proposer des endroits agréables où les pêcheurs peuvent s'installer et profiter pleinement de leur activité. Toutes les installations nécessaires sont présentes sur le site : parking à proximité, tables de pique-nique, toilettes

ALORS, N'HÉSITEZ PLUS ET VENEZ NOUS REJOINDRE...

**Vous pouvez acheter votre carte à Craintilleux, au bar tabac « le Bonsaï » et prochainement au magasin de pêche à Andrézieux-Bouthéon.
Plus d'informations sur notre page facebook : <https://www.facebook.com/etangdepecheprive/>**

Toute l'équipe de l'Etang aux Loisirs vous souhaite UNE BELLE ET HEUREUSE ANNÉE 2025.



SOU DES ÉCOLES RPI CRAINTILLEUX RIVAS

Le Sou des Écoles RPI Rivas/Craintilleux revient pour cette nouvelle année.

Le Sou des écoles est présent sur la commune par des manifestations et ventes pour financer les projets des écoles RPI Rivas-Craintilleux.

Pour cette fin d'année, les membres du Conseil d'Administration du sou souhaitent à tous les enfants de l'école, aux parents et à tous les membres, le personnel de l'école et du périscolaire une très belle année 2025. Tous nos vœux aussi pour tous les habitants et habitantes de nos deux communes.

Nous souhaitons vous remercier pour votre participation et vous donnons déjà rendez-vous le 13 Avril 2025 pour notre célèbre MARCHÉ DES BORDS DE LOIRE.

L'équipe du sou

COMMENT TÉLÉCHARGER L'APPLICATION ILLIWAP ?

Pour être au plus près de ses administrés, la Mairie de Rivas vous propose de recevoir l'actualité et les alertes de votre commune en temps réel.

Pour cela il vous suffit de télécharger l'application ILLIWAP via Google play ou Apple Store qui vous sera utile au quotidien.

GRATUITE et ILLIMITÉE, accessible rapidement depuis une connexion internet, Illiwap est disponible 24h/24 et 7jrs/7 et téléchargeable sur les smartphones Apple et Android via les bibliothèques de téléchargement.

SANS INSCRIPTION, SANS PUBLICITÉ, ÉCONOME, l'application est rapide au téléchargement et occupe très peu d'espace sur le smartphone.

Vous recevez toutes les alertes émises par la Mairie de Rivas

PLANTE ENVAHISSANTE

L'AMBROISIE

L'ambrosie à feuille d'armoise (*Ambrosia artemisiifolia* L.) est une plante opportuniste envahissante dont le pollen est hautement allergisant pour l'homme. Depuis quelques années les pays européens en sont envahis ; la France n'y échappe pas et la campagne rivarière non plus.

Il suffit de quelques grains de pollen d'ambrosie dans l'air pour que des symptômes allergiques apparaissent :

- Rhinite associant écoulement nasal,
- Conjonctivite,
- Symptômes respiratoires tels que trachéite, toux,
- et parfois urticaire ou eczéma.

Dans 50% des cas, l'allergie à l'ambrosie peut entraîner l'apparition de l'asthme ou provoquer son aggravation.

Alors que les classiques rhumes des foins apparaissent en mai-juin, les allergies provoquées par le pollen d'ambrosie sont beaucoup plus tardives. Elles commencent en général vers la mi-août et peuvent se prolonger jusqu'en octobre, avec un maximum d'intensité en septembre.

À cette période, l'ambrosie est la principale cause d'allergies. Le diagnostic est donc assez facile à poser dans les régions où la plante est présente.

Environ 13% des Rhônalpins souffrent d'allergies à l'ambrosie à feuilles d'armoise (ce chiffre atteint 21% dans les zones les plus exposées à son pollen) ;

LES DÉPENSES LIÉES À L'ALLERGIE À L'AMBROISIE, EN RHÔNE-ALPES, ONT ÉTÉ ÉVALUÉS À PLUS DE 15 MILLIONS D'EUROS EN 2012 (consultations médicales, médicaments, arrêt de travail...).

COMMENT RECONNAITRE L'AMBROISIE

L'ambrosie est de la même famille que le tournesol. Sa morphologie se transforme au cours de son développement pour donner, au moment de la floraison, en août -septembre, un buisson qui peut atteindre plus d'un mètre de haut.

Les feuilles d'ambrosie sont larges, minces et très découpées. Elles sont du même vert sur chaque face, ce qui distingue la plante de l'armoise. Les feuilles d'ambrosie sont larges, minces et très découpées. Elles sont du même vert sur chaque face, ce qui distingue la plante de l'armoise.



VOUS AVEZ REPÉRÉ UN OU PLUSIEURS PLANTS D'AMBROISIE ?

Chez vous :

- Avant la floraison (fin juillet), enfiler des gants et arrachez les plants. Vous pouvez ensuite les composter, les amener en déchetterie ou les laisser se dégrader naturellement au sol.
- Pendant ou après la floraison (juillet-septembre), ne faites rien ! Vous risquez d'aggraver la situation en répandant les graines... attendez le printemps prochain, les plants renaîtront et vous pourrez les arracher avant leur floraison.

Hors de chez vous :

- Signalez les plants d'ambrosie !

<https://ambrosie.fredon-aura.fr/vos-correspondants/>



Carrières de la Loire

DELAGE

Des roches dures de qualité

42210 BELLEGARDE-EN-FOREZ • 993 route de Lyon

04 77 54 48 09

42330 ST-MÉDARD-EN-FOREZ • Lieu-dit Savy

04 77 52 51 54

42600 SAVIGNEUX • Site de La Loge

04 77 58 20 45

42000 ST ETIENNE • Rue du Serment du Jeu de Paume

04 77 25 57 30

42110 FEURS • Impasse de la gare (chez Goléo)

06 85 21 79 30

delage@carrieresdelaloire.com - www.carrieresdelaloire.com



www.oxyria.fr

Réalise vos aménagements de terrains ou de bâtiments et dirige vos travaux.

Retrouvez nous sur LinkedIn, Facebook & Instagram.

 Oxyria Synergie

 Oxyria.synergie

Philippe GIROUD

Plâtrerie - Peinture
Décoration - Rénovation

238, rue du Midi
3, lotissement Chanteclair
42210 CRAINTILLEUX

giroud_philippe@orange.fr

06 73 81 41 22

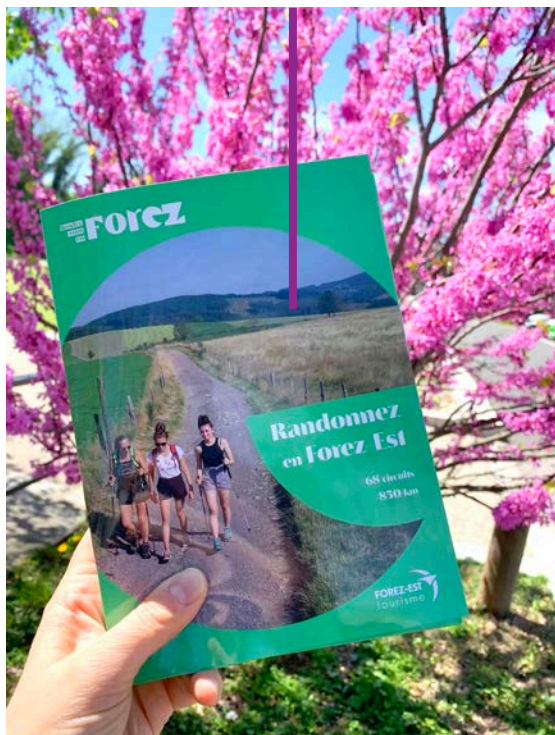


CRÉPET
POMPES FUNÈBRES
MARBRERIE

CHAMBRE FUNÉRAIRE MONTROND

04 77 35 61 41

L'OFFICE DE TOURISME FOREZ-EST FAIT LE PLEIN DE NOUVEAUTÉS !



Le Guide de randonnées pédestres et la Carte des circuits VTT-FFC sont en vente dans les bureaux d'information touristique de Forez-Est et en ligne sur www.rendezvousenforez.com.

NOUVELLE ÉDITION « RANDONNEZ EN FOREZ-EST »

Le guide de randonnées pédestres de Forez-Est vient d'être réédité par l'office de tourisme. Cette nouvelle version comprend 68 circuits, soit plus de 850 km de sentiers. Parmi ceux-ci, les randonneurs trouveront des mises à jour et deux nouveautés majeures : l'ajout des parcours des trois boucles du GRP® Terre de Tisseurs en Forez et la refonte du sentier emblématique du Monorail. Neuf autres sentiers ont également été mis à jour par rapport à l'édition précédente. Les sentiers pédestres ont tous été rebalisés, pour être conforme aux normes nationales de la Fédération Française de la Randonnée Pédestre. Une toute nouvelle carte des circuits VTT-FFC sur Forez-Est L'office de tourisme vient de sortir une carte inédite des sentiers VTT du territoire. Cette nouvelle brochure paraît alors que Forez-Est vient d'obtenir le label "Site VTT-FFC®" attribué par la Fédération Française de Cyclisme. Une offre renforcée pour répondre à une demande toujours plus importante. 720 km de circuits balisés sur les 42 communes du territoire. Au total, 37 circuits de 5 à 38 km, avec différents niveaux de difficulté, sont proposés, dont des circuits adaptés aux Gravel bike et VTAE. Il s'agit de parcours variés entre plaine et collines s'adressant aussi bien à des vététistes confirmés qu'à un public plus familial.

ET TOUJOURS DES SERVICES TOUT AU LONG DE L'ANNÉE

- **Billetterie** : Les quatre bureaux d'information touristique proposent la vente de billets pour les saisons culturelles du territoire (Scène en Forez, le Château du Rozier et le KFT à Feurs ; les Foréziales à Montrond-les-Bains ; l'Escale à Veauche ; le théâtre à Chazelles-sur-Lyon...) mais également pour les événements et spectacles ponctuels.
- **Boutique** : Vous retrouverez dans les quatre bureaux une boutique avec un large choix de produits liés au territoire : produits artisanaux, cartes cadeaux pour des sorties locales, chèques cadeaux pour les commerces de Feurs, guides de randonnées...
- **Visites** : L'office de tourisme Forez-Est organise des visites guidées pour découvrir le territoire. D'avril à novembre, de nombreuses visites variées (visites d'entreprises, visites patrimoniales, visites spéciales familles, balades à vélo...) sont programmées dans le cadre des Détours de Forez-Est.

Tous ces services sont à retrouver également sur www.rendezvousenforez.com.



SCHÉMA DE COLLECTE DES ORDURES MÉNAGÈRES



Suite au renouvellement du marché public de gestion et de valorisation des déchets, la CC Forez-Est adapte progressivement le schéma de collecte à la configuration géographique de son territoire.

Sur la commune de Rivas, tous les usagers seront desservis en porte-à-porte pour la collecte des ordures ménagères et du tri et bénéficieront de la même fréquence de ramassage.

En effet, grâce à la multiplication des filières de tri, le ramassage des ordures ménagères s'effectuera tous les 15 jours pour la totalité de la commune. La réglementation ne nous autorise pas à descendre en dessous d'un passage du camion tous les 15 jours pour les ordures ménagères.

Rivas
CALENDRIER 2025

Les collectes EN PORTE À PORTE

Poubelle à sortir impérativement la veille au soir.

« Je sors une poubelle chaque semaine. J'alterne entre la jaune et la verte, suivant les calendriers ci-contre. »

Poubelle verte
Ordures ménagères
Vendredi

Poubelle jaune
Emballages / Papiers
Vendredi

JAN.	FEV.	MAR.	AVR.	MAI	JUIN	JUIL.	AOUT	SEP.	OCT.	NOV.	DEC.
10	07	07	04	02	13	11	08	05	03	14	12
24	21	21	18	16	27	25	22	19	17	28	26
				30					31		

JAN.	FEV.	MAR.	AVR.	MAI	JUIN	JUIL.	AOUT	SEP.	OCT.	NOV.	DEC.
17	14	14	11	09	06	04	01	12	10	07	05
31	28	28	25	23	20	18	15	26	24	21	19
							29				

Attention : Collecte maintenue tous les jours fériés sauf le 1^{er} janvier, 1^{er} mai et 25 décembre où la collecte est décalée aux jours ouvrables suivants.

CIVISME : HALTE AUX DÉPÔTS SAUVAGES AUX ABORDS DES BORNES OU DANS LES RUES !

Les collectes EN POINT D'APPORT COLLECTIF

Toutes les infos et accès déchèteries sur www.forez-est.fr

Tous les points d'apport collectif

- Verre
- Vêtements | Chaussures | Maroquinerie

géolocalisable sur

Une question sur la collecte en porte à porte, ou sur votre poubelle ?

04 77 28 29 38
dechets@forez-est.fr

Conception: Myreia Com. G. B. D. G. N. S.

DES POINTS D'APPORT VOLONTAIRE SONT RÉPARTIS SUR LA COMMUNE POUR LE VERRE ET LE TEXTILE.



GESTION DES BIODÉCHETS



La CC Forez-Est poursuit également sa stratégie de gestion des biodéchets qui s'avère être un succès. Sur la commune de Rivas, la priorité est donnée au compostage.

SI VOUS POSSÉDEZ UN PEU DE TERRAIN, IL S'AGIT DE LA SOLUTION LA PLUS ADAPTÉE POUR TRAITER LES DÉCHETS ALIMENTAIRES.

A QUI S'ADRESSE LE COMPOSTAGE COLLECTIF ?



Composter est un des premiers leviers pour réduire sa poubelle !

La Communauté de Communes de Forez-Est vous accompagne dans la pratique du compostage. **Composter c'est agir en faveur de la planète, une action indispensable !** Les sites de compostage collectif sont accessibles en priorité aux usagers qui ne bénéficient pas de jardin. La loi AGEC (loi anti-gaspillage et économie circulaire) adoptée en 2020 prévoit une réduction des déchets ménagers de 15 %.

Les biodéchets (épluchures de légumes, pelures de fruits, marc de café ☒) représentent 1/3 du poids de nos poubelles. Avec le développement des sites de compostage collectif sur son territoire, la Communauté de Communes de Forez-Est s'inscrit dans cette dynamique, à savoir « donner à chaque habitant, même en immeuble, la possibilité de pouvoir trier et valoriser naturellement ses biodéchets ! »

LE COMPOSTAGE COLLECTIF : 4 ETAPES



POURQUOI COMPOSTER ?

- 30 %** des déchets jetés dans les bacs d'ordures ménagères pourraient être compostés.
- 1** Pour fabriquer son propre compost. Entièrement gratuit et 100 % naturel, il fertilisera la terre de vos plantations.
- 3** Pour maîtriser les coûts de gestion des déchets pris en charge par la collectivité.
- 2** Pour réduire la quantité de ses déchets et ainsi limiter l'impact sur l'environnement.

COMMENT ÇA FONCTIONNE ?

Un site de compostage collectif est composé d'au moins 3 bacs. Il est installé dans un espace public et est géré par un ou plusieurs référents de site.

- UN BAC POUR LES APPORTS DE MATIÈRES ORGANIQUES :** mélange de matières humides et sèches.
- UN BAC POUR LE BROYAT** (matières sèches ou brunes) feuilles, broyat, copeaux.
- UN BAC DE MATURATION** où la matière terminera sa transformation en compost.

LES 3 RÈGLES D'OR POUR UN COMPOST DE QUALITÉ LE TRAVAIL DU RÉFÉRENT DE SITE

1

RETIRER LES INDÉSIRABLES

(sacs plastiques, emballages éventuels)



2

AÉRER ET BRASSER

S'assurer que les apports ont été mélangés. Effectuer un brassage régulier en profondeur à la fourche de préférence ou brass compost (1 fois / semaine minimum)



3

HUMIDIFIER SI BESOIN

Il faut vérifier l'humidité de votre compost. En été, n'hésitez pas à arroser et à brasser si votre compost paraît sec.

Trop sec : le processus de compostage s'arrête avec la mort des micro-organismes.
Trop humide : le compost manquera d'oxygène et cela se traduira par des mauvaises odeurs.

S'assurer qu'il y a toujours du broyat et alerter la personne en charge si nécessaire.

QUE PEUT-ON COMPOSTER ?



Pelures de fruits et épluchures de légumes



Fruits et légumes abimés



Flours, plantes, fraîches ou fanées



Coquilles d'œufs



Filters et marc de café, sachets de thé et infusion



Fanes de légumes



Restes de repas (pâtes, riz, légumes)

DÉCHETS INTERDITS

Déchets de cuisine

- Coquillages
- Pain

Maison

- Excréments de litières
- Poussières d'aspirateurs, balayures
- Papiers colorés
- Filters de cigarettes
- Charbon de barbecue



Restes de viande, poisson, fromage



Serviettes en papier et essuie-tout



Cartons bruns et boîtes d'œufs (coupées en petits morceaux)

EN QUANTITÉ LIMITÉE :

RECYCLER, ÇA CHANGE VRAIMENT LES CHOSES POUR LA PLANÈTE ?

Oui, oui et oui : ressources naturelles préservées ou énergie économisée...

LA PREUVE EN CHIFFRES.

A Rivas, vous avez trié **54 TONNES DE DÉCHETS** recyclables et **36 TONNES DE VERRE**.
C'est une matière première secondaire. Autant de ressources préservées.

VOTRE GESTE DE TRI A PERMIS DE :

- Réduire l'effet de serre de **20 tonnes de CO₂** Soit l'équivalent de **207 438 kms en voiture**
- Réduire la consommation d'énergie en économisant **501 390 MegaJoules**
Soit l'équivalent de **77 140 jours de conso TV**

Des contrôles de qualité de tri sont effectués régulièrement sur le territoire de CC Forez-Est. Sur l'année 2024, votre commune a un taux d'erreur de tri de 9% sur les déchets recyclables (poubelle jaune). Les refus de tri coûtent très chers à la collectivité. En effet, ces erreurs sont écartées du circuit de traitement au centre de tri (Firminy) puis acheminés au centre des déchets ultimes (Roche-la-Molière) où une taxe d'Etat (TGAP) est appliquée en plus des coûts de traitement liés à l'enfouissement. Pour rappel, seuls les emballages doivent être jetés dans la poubelle jaune. Ces déchets doivent être mis en vrac (pas de sac) et sans les imbriquer (ne pas les mettre les uns dans les autres).

LES ERREURS DE TRI DANS LA POUBELLE JAUNE LES PLUS FRÉQUENTES SONT :

- Les emballages en verre. Ces emballages sont à déposer dans un conteneur d'apport volontaire dédié au verre (retrouvez l'emplacement des points d'apport volontaire sur www.forez-est.fr).
- Le textile. Cette catégorie est à déposer dans les bornes de collecte textile disponible sur le territoire (retrouvez l'emplacement des points d'apport volontaire sur www.forez-est.fr).
- Les produits d'hygiène (couches, mouchoirs, alèses...). Ces déchets sont des déchets souillés et sont donc non recyclables. Ils doivent être déposés dans la poubelle verte.



ACCÈS DÉCHÈTERIE

ATTENTION, IL S'AGIT SEULEMENT DE L'ACCÈS À LA DÉCHÈTERIE DE ST GALMIER POUR LES RIVATIERS. POUR LES DÉCHÈTERIES DE CCFE, IL N'Y A PAS DE CHANGEMENTS.

Saint-Étienne Métropole a mis en place de nouvelles modalités pour l'accès à toutes ses déchèteries, depuis le 1^{er} octobre 2024. Il vous faut disposer d'un compte avec un QR code d'accès et vous avez 30 unités de passages par an.

■ CRÉER VOTRE COMPTE

Rendez-vous sur :

www.decheteries.saint-etienne-metropole.fr

Si vous êtes un particulier, **un justificatif de domicile** de moins de 3 mois vous sera demandé.

Vous serez **informé par mail de la validation de votre compte** (sous 3 jours ouvrés pour les particuliers).

Connectez-vous ensuite à votre compte pour inscrire votre(vos) véhicule(s). Le certificat d'immatriculation (carte grise) de chaque véhicule vous sera nécessaire.

Imprimez ou enregistrez sur votre téléphone votre QR code.

Si vous préférez, vous pouvez réaliser cette démarche sur papier, en vous rendant à l'accueil de Saint-Étienne Métropole ou en déchèterie.

■ À CHAQUE PASSAGE EN DÉCHÈTERIE

Présentez votre QR code à l'agent pour qu'il enregistre votre passage en scannant votre QR code. Il vous orientera vers les bonnes bennes.

Le véhicule que vous utiliserez pour aller en déchèterie doit avoir été préalablement enregistré sur votre compte en ligne.

■ POUR LES PARTICULIERS

Afin de préserver la qualité du service jusqu'à fin 2024, les particuliers n'ayant pas encore reçu leur QR code pourront se présenter à l'agent d'accueil avec un justificatif de domicile pour accéder en déchèterie.

■ LE DÉCOMPTE DES PASSAGES EN DÉCHÈTERIE

- Des unités sont décomptées à chaque passage en déchèterie, selon le type de véhicules.
- Chaque foyer dispose de 30 unités par an (du 1^{er} janvier au 31 décembre).
- La taille du véhicule conditionne le nombre d'unités débitées à chaque passage :
 - **Véhicule léger** = 1 unité, soit 30 passages par an ;
 - **Véhicule à moteur à 2 ou 3 roues, quads et vélos** = 1 unité, soit 30 passages par an ;
 - **Voiturettes sans permis** = 1 unité, soit 30 passages par an ;
 - **Véhicule utilitaire léger (PTAC ≤ 3 t)** = 2 unités, soit 15 passages par an ;
 - **VASP léger** (véhicules automoteurs spécialisés) catégorie M (PTAC ≤ 3 t) = 2 unités, soit 15 passages par an ;
 - **Véhicules utilitaires lourds** (3 t ≤ PTAC ≤ 3.5 t) = 5 unités, soit 6 passages par an ;
 - **VASP lourd** (véhicules automoteurs spécialisés) catégorie M (3 t ≤ PTAC ≤ 3.5 t) = 5 unités, soit 6 passages par an ;
 - **Remorque** (500 kg < PTAC ≤ 750 kg) = 5 unités, soit 6

passages par an.

- **Certains véhicules restent interdits** (camions plateaux, véhicules agricoles,...).

Pour les petites remorques (PTAC est inférieur à 500 kg), aucune unité supplémentaire n'est décomptée. Elle ne dispose en effet pas d'un certificat d'immatriculation spécifique. C'est le nombre d'unités correspondant au véhicule qui la tracte qui sera débité (que le véhicule soit plein ou vide).

■ POUR LES PROFESSIONNELS ET LES ASSOCIATIONS

Comme pour les particuliers, vous devez créer votre compte en ligne (validé sous 7 jours ouvrés en moyenne) puis déclarer vos véhicules.

Attention, à la différence d'un particulier : La présentation du QR code est obligatoire depuis le 4 novembre 2024.

Vous n'êtes pas autorisés à déposer tous les types de déchets en déchèterie. Sont interdits : les déchets dangereux, pneus, amiante, électro professionnel (ex : banque réfrigérée ou matériel informatique), mobilier de bureau professionnel, emballages sous pression (bouteilles de gaz, extincteurs...), huiles de frites, huiles minérales... Par ailleurs, les déchets apportés doivent être assimilables à des déchets de ménage.



ALKERN

INNOVER DURABLEMENT ENSEMBLE

AGRICOLE



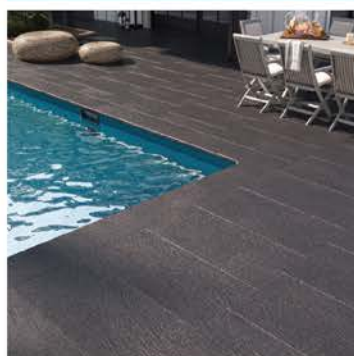
BÂTIMENT



TRAVAUX
PUBLICS



AMÉNAGEMENT
EXTÉRIEUR



UN PARTENAIRE DE PROXIMITÉ
pour tous vos projets de Construction,
d'Aménagement Urbain, d'Assainissement
et de Génie Civil



DÉCOUVREZ
NOS PRODUITS
D'AMÉNAGEMENT
URBAIN



ALKERN - Votre usine de RIVAS - Lieu dit La Roche - Tel. : 04 82 82 50 07
info@alkern.fr - www.alkern.fr

8

AGENCES AU SERVICE
DES PROFESSIONNELS
ET PARTICULIERS

www.bigmatsagra.fr

CONSTRUIRE
RÉNOVER
AMÉNAGER
DÉCORER

MATÉRIAUX DE
CONSTRUCTION
MENUISERIES
CARRELAGE
SALLE DE BAINS
PEINTURE
AMÉNAGEMENT
EXTÉRIEUR

SAINT-ÉTIENNE
Ouvert le samedi
de 8h à 17h
40, rue Édouard Martel
04 77 81 32 81

SAVIGNEUX
915, bd de la Briqueterie
04 77 58 85 26

FIRMINY
5, rue Dorian
04 77 56 04 44

BOËN
14, Fbg Mollian
04 77 24 09 25

RIORGES
1388, rue P. Sémard
04 77 44 52 52

RIVAS
Les Gravières
04 77 54 69 07

FEURS
3, bd Boissonnette
04 77 26 26 22

ST SYMPHORIEN/C.
1685, av. du Forez
04 78 44 59 50

BigMat
SAGRA

DU LUNDI AU VENDREDI 7H30 - 12H00 / 13H30 - 18H30. LE SAMEDI MATIN 8H00 - 12H00



CAPAROL
CENTER SAGRA

VOTRE PARTENAIRE EXPERT EN PEINTURE ET DÉCORATION.

PEINTURE
REVÊTEMENT MURAL
OUTILLAGE
DÉCORATION

SAINT-ÉTIENNE
(Ouvert le samedi 8h00 - 17h00)
40 Rue Édouard Martel
04 77 81 60 50

SAVIGNEUX
915, bd de la briqueterie
04 77 96 85 85

DU LUNDI AU VENDREDI 07H30-12H00 ET 13H30-18H30
SAMEDI 08H00-12H00.

www.caparolcentersagra.fr

