



Clin d'Œil de Lamothe-Montravel

Bulletin municipal. Conception et réalisation : Mairie de Lamothe-Montravel. Décembre 2024

édito



SOMMAIRE

C'était à peine hier	Pages 2-3
Infos diverses	Pages 4-5
Infos SAPIN	Page 6
Contacts utiles	Pages 7-8
Bibliothèque Bébés lecteurs	Page 9
Travaux	Page 10
La fibre....	Pages 11-14
Associations	Page 15
Etat Civil	Page 16
Agenda	Page 16
Recette	Page 17
Jeu des différences	Page 18



Chères Lamothesaises, chers Lamotheais,

L'ensemble des travaux prévus cette année sont terminés.

Les travaux d'éclairage public prévus cette année, ont été réalisés, impasse des lilas, route du Cendrey et Rue de la carreyre, pour mémoire, le passage en LED de notre éclairage public nous fait diminuer la consommation de 60 %.

Les travaux de la halle, place de l'église, l'ancien garage sur la place de la tour et le puit sont terminés.

Pour 2025, les investissements principaux porteront sur la réhabilitation de l'ancienne gare de voyageurs pour la mettre à disposition d'un futur restaurant...

Notre politique de diminution des consommations de l'éclairage public par le passage en LED se poursuivra, chemin de la Grande Borie et chemin de la Tauziatte qui n'ont pas pu être réalisés en 2024.

Le parking de la gare vient d'être aménagé pour améliorer la sécurité, mais malheureusement certains ne respectent pas la signalétique horizontale et verticale, nous avons pu le constater avec la vidéo protection.....

De nombreuses animations sont prévues en ce début d'année 2024. Consultez l'agenda.

Le Conseil Municipal et moi-même serons heureux de vous accueillir à la salle des fêtes le 3 janvier 2025 à 19h00 pour la présentation des vœux suivie du verre de l'amitié.

Bonne lecture à tous et rendez-vous dans le prochain Clin d'Œil pour d'autres informations

Michel FRICHOU,

Maire de Lamothe-Montravel.



Clin d'Œil de Lamothe-Montravel

Bulletin municipal. Conception et réalisation : Mairie de Lamothe-Montravel. Décembre 2024

C'était à peine hier...

Inauguration de la Halle :

C'est dans le cadre des journées Européennes du patrimoine que la Halle a été inaugurée, en présence de l'architecte, des différents officiels représentant les institutions locales, départementales et/ou régionales, des conseillers municipaux et d'une partie des membres de la troupe des conteurs du patrimoine qui, à la grande surprise, a pris la parole pour resituer le contexte de la construction de la halle.

Un flash-back, parfaitement mené, qui a redonné toute sa place à cette construction qui trône au cœur du village.

Un vin d'honneur a été offert sous le couvert de la charpente à l'histoire si particulière.



La Der des Ders ?

Le 21 septembre dernier, les "Raconteurs du Patrimoine" ont partagé le dernier volet de la saga Lamoithaise : La Der des der.

La météo faisant (encore) un peu des siennes, c'est à la salle des fêtes que tout s'est joué, limitant quelque peu le nombre de places dans une salle comble.

Un public séduit, une ovation finale prouvant l'envie de prolonger encore un peu ce rendez-vous, au même endroit, à la même date... ce qui devrait être possible

Maxime et Jean Louis, tous deux passionnés d'Histoire et amoureux de la commune, ont accepté de prolonger encore un peu l'aventure en guidant le troupeau, non pas de brebis égarées, mais d'acteurs passionnés.



Nettoyons Lamothe :

Le dimanche 6 octobre, une vingtaine d'habitants ont répondu à l'invitation « Nettoyons la commune ».

En 1h30, près de 180 kilos d'ordures ont été ramassés un peu partout, sur les bords de Dordogne, dans les fossés, ou le long de la route.

Même si l'an dernier les chiffres étaient proches du double, il y avait également le double de personnes volontaires et quasiment 1 heure de plus de ramassage, ce qui laisse imaginer que cette année les kilos de poubelles ramassés auraient pu être quasiment équivalents.

Afin de remercier les volontaires, des boissons chaudes et des viennoiseries étaient offertes avant le début du ramassage, et au retour de cette cueillette pour le moins particulière, l'ensemble des participants s'est vu offrir par la commune le verre de l'amitié.





Clin d'Œil de Lamothe-Montravel

Bulletin municipal. Conception et réalisation : Mairie de Lamothe-Montravel. Décembre 2024

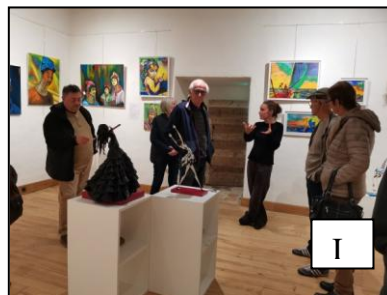
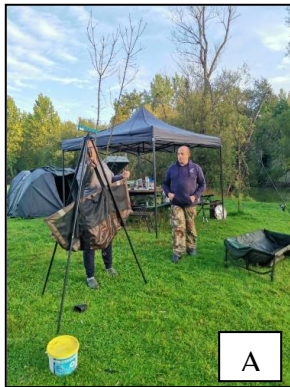
Animations :

Plusieurs animations se sont succédées depuis cet été : des concours de pêche, des marchés d'artisanat, des lotos ou des soirées à thème comme la soirée Créole organisée par le Comité des Fêtes.

La Salle des Fêtes est mise à disposition des associations locales afin qu'un plus grand nombre en profite.

Une réunion des associations a lieu à la « rentrée » de septembre, moment où un planning annuel est décidé, et où les dates sont réservées.

Un jour un sage a dit « **une image vaut 1000 mots** », alors, une fois n'est pas coutume, nous vous partageons le retour de ces dernières semaines en images :



A = concours enduro à la carpe « Hameçon Lamotheais » / B = marché africain et marché Noël « Les amis pour tous au Bénin » / C = Loto du « Comité des Fêtes » / D = Lâcher de poissons « Hameçon Lamotheais » / E = cérémonie du 11 novembre / F = commission sécurité EPHAD / G = Cérémonie des nouveaux-nés / H= boom d'Halloween organisée par l'APE / I = exposition salle de la tour



Clin d'Œil de Lamothe-Montravel

Bulletin municipal. Conception et réalisation : Mairie de Lamothe-Montravel. Décembre 2024

Téléthon
2022

Dans le cadre du téléthon, la municipalité, l'association l'Hameçon Lamothais, le Comité des Fêtes et les Petites Mains Lamothaises ont organisé un bar à soupes, vendredi 29 octobre (avec petite restauration) et un loto samedi 30 octobre avec, à chaque soirée, la possibilité d'acheter des objets de décoration spécialement fabriqués par les Petites Mains Lamothaises autour du thème de Noël.

Cette année, le montant qui sera versé au profit du téléthon sera moins important que celui de l'an dernier, la fréquentation du loto ayant été bien moins importante que celle de l'an dernier, avec à peine un peu plus de 85 personnes présentes.

Néanmoins, sans compter la vente des derniers objets décoratifs qui seront vendus lors du repas des anciens, au 1er décembre, ce sont près de 1650 euros qui étaient déjà récoltés.



Recensement de la population :

Souvenez-vous, c'est en 2019 que le dernier recensement s'est fait sur notre commune.

Le prochain démarrera en janvier 2025.

Aussi, nous vous invitons à bien mémoriser le visage des 3 « agents recenseurs » de la commune via cette photo en sachant que vous les connaissez sûrement déjà, mais chacune aura un secteur précis qui lui sera attribué.

Contrairement aux fois précédentes, vous devez compléter les informations en ligne via le site de l'Insee. Ainsi le formulaire sera adapté à votre foyer.

Les agents recenseurs passeront une première fois pour déposer dans vos boîtes aux lettres les informations officielles, vous laissant la liberté de compléter les données au moment qui sera le plus opportun pour vous, mais tout en respectant les délais « attendus » par l'administration.

Si elles voient que vous n'avez pas su compléter le document en ligne dans les temps, alors, elles viendront vous solliciter pour vous « inviter » à le faire, car les délais entre l'ouverture et la fermeture du service en ligne sont très restreints.

Aussi, merci de leur réserver votre meilleur accueil car à leur façon, elles participent à la réussite de ce recensement afin qu'il soit le plus représentatif possible de votre commune.



USTOM :

Afin de s'adapter à l'affluence causée par la fermeture de la déchèterie de Saint-Magne-de-Castillon, la déchèterie de Gensac adapte ses horaires et vous accueille du mardi au samedi de 8h30 à 17h00 sans interruption.

Les déchèteries de Pineuilh et Sauveterre-de-Guyenne gardent les horaires habituels.

USTOM
TRIONS AUJOURD'HUI POUR PROTÉGER DEMAIN



Clin d'Œil de Lamothe-Montravel

Bulletin municipal. Conception et réalisation : Mairie de Lamothe-Montravel. Décembre 2024

Vacances :

Vous vous absentez plusieurs jours pour les vacances à venir ? Pensez à le signaler à la gendarmerie afin qu'elle puisse « avoir un œil » sur votre domicile lors des rondes que les patrouilles réalisent sur notre commune.



Ping-Pong :

Petit rappel concernant le ping-pong : le rendez-vous est maintenu à la salle des fêtes les jeudis de 20h00 à 22h00. (Animation gratuite).



Pétanque :

Vous souhaitez taquiner le cochonnet ? Si c'est le cas, sachez qu'une toute nouvelle association a vu le jour sur notre commune et que des tournois sont déjà prévus pour les beaux jours, il s'agit de Lamothe-Montravel Pétanque animé par

Patrick GUIHEM 06 77 25 85 18

Recherches de fuites :

« En France, 20% de l'eau potable produite s'échappe, via des fuites sur le réseau. Selon les chiffres de l'Office français de la Biodiversité, cela représente 937 millions de mètres cubes d'eau perdus chaque année, soit l'équivalent de la consommation annuelle de 18 millions d'habitants (les Régions Ile-de-France et Occitanie réunies). Autrement dit, pour cinq litres d'eau mis en distribution, un litre revient au milieu naturel sans passer par le consommateur. » France Bleu



C'est pour cette raison que vous avez peut-être déjà croisé sur notre commune des agents de Suez, à la recherche de la « fuite perdue »...

En tenue fluo (pour être bien vus), avec un appareil étrange au bout de la main et des écouteurs sur les oreilles, ces agents auscultent le sol à la recherche d'un son qui serait évocateur d'une fuite.

En effet, il existe des fuites silencieuses, et non visibles car profondes, qu'il vaut mieux trouver rapidement plutôt que d'attendre qu'elles deviennent visibles car après, souvent, il est trop tard.

Si elles sont avant le compteur, elles seront prises en charge directement par les services de Suez et les travaux resteront à leur charge.

Gilets jaunes :

Les chasubles font partis des éléments de sécurité attendus dans le cadre du transport scolaire.

Toutefois, nous tenons à féliciter les jeunes collégiens qui gardent leur chasuble pendant leur trajet.

La sécurité ne se joue pas uniquement aux abords du bus scolaire mais également entre le domicile et l'arrêt de bus.

Certains adultes devraient en prendre exemple, surtout quand ils portent des tenues sombres et qu'ils traversent en dehors des passages piétons.





Nouveaux diplômés ?

Avez-vous pensé à nous communiquer le nom des jeunes diplômés de votre entourage ? Le brevet, le bac ou la fin des études supérieures : tout se fête ! Vous nous partagez cette information précieuse, sans plus attendre, et promis, nous saurons les mettre à l'honneur lors de la « soirée des nouveaux ».

COMMENT BIEN CHOISIR SON SAPIN NATUREL ?

Pour vous le sapin naturel est l'élément central de la décoration de Noël et, à l'approche des fêtes de fin d'année, vous ne savez pas lequel choisir ?

Il en existe de nombreuses variétés aux caractéristiques différentes, chacun ayant ses atouts et ses inconvénients.

Entre le Nordmann, le Nobilis, l'Épicéa et le Douglas; voici quelques conseils pour vous aider à faire votre choix.



Le sapin Nordmann est le plus répandu du fait de ses nombreuses qualités. En effet, il ne perd pas ses épines, résiste bien à la chaleur et à une bonne tenue dans le temps. Autre avantage, ses épines plates ne piquent pas !

Il se distingue aussi par sa silhouette pyramidale et son vert profond.
Par contre, il n'est pas très odorant.

Le sapin Nobilis, aussi appelé sapin noble, est le sapin le plus touffu et tient son nom de ses caractéristiques :

Silhouette conique, très élancée, avec des épines d'un vert aux accents bleutés, voir argentés, ornées de deux bandes blanches sur la face intérieure.

Il dégage un parfum légèrement citronné très agréable.

Son volume généreux trouvera naturellement sa place dans les grands salons.

Petit inconvénient : ses branches peuvent fléchir sous le poids des décorations, donc il est préférable de les accrocher à la naissance des rameaux plutôt qu'en bout de branche.

L'Épicéa reste le sapin traditionnel. C'est le sapin de Noël le plus ancien !

Il se distingue par son parfum reconnaissable, sa silhouette joliment arrondie et bien équilibrée.

Cette variété est très appréciée pour sa capacité à être replanté et sa croissance extrêmement rapide.

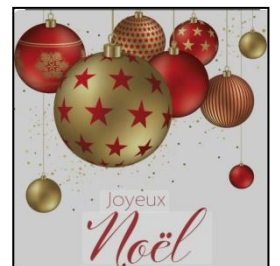
Le sapin Douglas, appelé aussi Pin de l'Oregon, se caractérise par son allure, son beau vert, ses vastes branches étalées, une écorce lisse, ses longues épines robustes ornées de deux bandes blanches sur la face inférieure.

On lui reproche parfois une ramification moins fournie qu'un Épicéa ou un Nobilis, mais cela lui confère une silhouette plus aérienne et moins massive.

Vous avez fait votre choix ?

Alors avant d'acheter, vérifiez la densité des aiguilles, la teinte bien verte de son feuillage mais aussi le bon état des branches.

Ensuite il ne vous restera plus qu'à lui trouver la meilleure place pour le mettre en valeur dans votre intérieur et sortir vos plus belles décorations !



Source : Marie Claire Maison



Clin d'Œil de Lamothe-Montravel

Bulletin municipal. Conception et réalisation : Mairie de Lamothe-Montravel. Décembre 2024

Contacts utiles :

Voici quelques informations qu'on nous a partagé et qu'il nous semble bon de vous communiquer à notre tour, à destination des administrés en activité ou de nos séniors



ENTREPRISES, le Guichet Unique vous informe :

SANTÉ. PETITE ENFANCE. EMPLOI. MOBILITÉ. LOGEMENT.

Missions principales :

- **Accompagner** votre parcours d'entrepreneur et simplifier vos démarches.
- **Proposer** une offre en ingénierie complète (création, développement, cession-transmission).
- **Offrir** des solutions immobilières et foncières compétitives, adaptées à vos attentes.
- **Animer** le territoire (conférences, ateliers thématiques...)



Marie L'HOSTE - Chargée de mission

Pôle Entrepreneurial
1 Rue Ragueneau, 24100 Bergerac
05 53 63 81 79 / 06 46 45 78 99



contact@bergerac-entreprendre.fr



**BERGERAC
ENTREPRENDRE**
Services et conseil aux entreprises
Bergerac, Nouvelle-Aquitaine

BERGERAC Entreprendre, créé depuis 2023 est votre interlocuteur privilégié pour implanter et développer votre activité sur le territoire, venez nous rencontrer !



Clin d'Œil de Lamothe-Montravel

Bulletin municipal. Conception et réalisation : Mairie de Lamothe-Montravel. Décembre 2024

7J/7
24H/24

Choisissez la sérénité !

cassiopea
TÉLÉASSISTANCE

« La Téléassistance de Cassiopea, plus qu'un service d'urgence une présence bienveillante et une écoute personnalisée à chaque instant »

05 53 53 54 54

- Une **aide rapide en cas d'urgence**
- Une **présence bienveillante** à chaque instant
- Un **accompagnement personnalisé**
- Un **service de proximité**, localisé en Dordogne, certifié « Qualité de service téléassistance »
- Une **déclaration d'activités de services à la personne** permettant de bénéficier d'un crédit d'impôt
- Service **agréé par le Conseil départemental de la dordogne** pour les bénéficiaires APA et PCH

Partenariat sur votre commune :
une conseillère en téléassistance vous
renseigne dans votre mairie sur
rendez-vous



« Jeanne, 84 ans, est bien entourée. Ses fils habitent dans la même commune et passent la voir tous les jours.

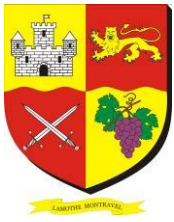
Elle est sortie, un soir, de son domicile pour se rendre à son garage et elle a chuté sans pouvoir se relever. Heureusement, elle porte toujours sur elle sa téléassistance. Elle a pu donner l'alerte en appuyant simplement sur le médaillon. Un de ses fils est arrivé en 10 mn pour l'aider à se relever. »

« Pierre, 93 ans, a la visite de sa fille tous les jours en fin d'après-midi. Un soir de décembre, après le passage de sa fille, il a chuté dans son salon. Sans la téléassistance, il n'a pu prévenir personne. Son aide à domicile l'a retrouvé au sol le lendemain matin à 10h. Après un long séjour en milieu hospitalier suite à cette chute, il est entré en EHPAD. »



www.cassiopea.fr





Clin d'Œil de Lamothe-Montravel

Bulletin municipal. Conception et réalisation : Mairie de Lamothe-Montravel. Décembre 2024

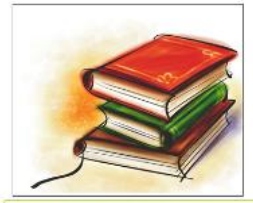
Bibliothèque :

Jusqu'à la saison estivale, les horaires de la bibliothèque restent inchangés, ce qui vous permettra de continuer à emprunter vos livres les samedis de 15h00 à 17h00.

Pendant la période des fêtes, la bibliothèque garde ses horaires d'ouverture habituels.

La carte est gratuite pour tous et chaque membre d'une même famille peut emprunter ses propres livres (autorisation parentale demandée pour les plus jeunes uniquement la première fois).

Si vous souhaitez effectuer des dons de livres, vous pouvez le faire en les déposant dans les boîtes à livres, ou en les portant directement à la bibliothèque, mais nous vous rappelons que seuls les livres propres et récents (dont le contenu est approprié à la plupart des lecteurs) sont acceptés.



Bébés lecteurs :

Nous vous avons annoncé la reprise des ateliers bébés lecteur.

Afin de nous adapter au mieux au rythme de chacun, nous aurons le plaisir d'accueillir les tout-petits entre 0 et 3 ans le **1^{er} lundi de chaque mois entre 10h00 et 11h00.**

Cette animation se fera systématiquement au sein même de la bibliothèque.

Les prochains rendez-vous sont fixés au lundi 6 janvier, puis au lundi 3 février 2025. (Animation gratuite).





Clin d'Œil de Lamothe-Montravel

Bulletin municipal. Conception et réalisation : Mairie de Lamothe-Montravel. Décembre 2024

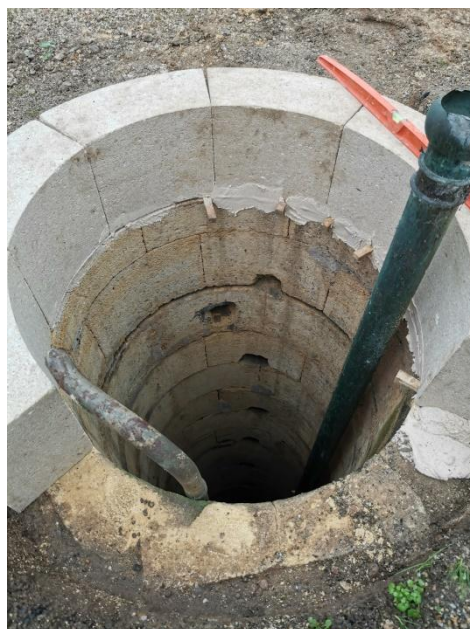
Travaux :

Depuis le dernier bulletin municipal, certains gros « chantiers » comme celui de la construction de la Halle sont terminés et d'autres plus discrets, mais tout aussi importants viennent de se terminer.

Pendant les vacances de la Toussaint, la garderie a fait peau neuve, ou plutôt sol neuf, et son lino « millénaire » a pu être remplacé par du vrai carrelage. Les différentes strates de lino piétinées par les centaines d'enfants scolarisés depuis plus de 20 ans ont finalement été sorties pour repartir sur de bonnes bases (photo de gauche).

Le puits, situé entre la salle des fêtes et l'ancien garage de madame Arpin, a été refait, et le haut de la structure a été bâti en pierre de taille afin de garder la cohérence avec la partie non visible, qui est également en pierre de taille (photos de droite).

Les peintures ont été faites au niveau du parking de la gare, délimitant les espaces réservés au stationnement et indiquant le sens de circulation pour l'ensemble des véhicules. Un travail de pédagogie a commencé afin de sensibiliser certains conducteurs à respecter le code de la route pour la sécurité de chacun (photo en bas à gauche).





Clin d'Œil de Lamothe-Montravel

Bulletin municipal. Conception et réalisation : Mairie de Lamothe-Montravel. Décembre 2024



RÉSEAU PUBLIC FIBRE INFO
RACCORDEMENT

+ d'info sur : www.nathd.fr/raccordement

www.nathd.fr 0 806 806 006

Service gratuit
hors appel



● Tout savoir sur le raccordement à la fibre

Le raccordement est la dernière étape de déploiement du réseau avant de bénéficier de la puissance de la fibre chez soi. Cette intervention réalisée par des techniciens consiste à tirer un câble de fibre optique entre le point de branchement au réseau public situé dans la rue et la prise optique qui est installée à l'intérieur de l'habitation ou du local professionnel.

L'équipement de l'opérateur sera ensuite branché sur la prise optique.



VIDÉO LE RACCORDEMENT PAS À PAS

Scanner ce QR CODE
avec un smartphone
pour accéder à la vidéo.

L'abonnement à un forfait fibre auprès d'un opérateur déclenche le raccordement



1 TESTER SON ÉLIGIBILITÉ

Sur le site de Nouvelle-Aquitaine THD www.nathd.fr, avec son adresse postale.



2 S'ABONNER AUPRÈS D'UN OPÉRATEUR

C'est la condition pour être raccordé !

Choisir un opérateur parmi ceux partenaires du réseau public et s'abonner à un forfait fibre.

Une fois l'abonnement validé, l'installateur de l'opérateur contacte l'abonné pour programmer un rendez-vous de raccordement à domicile.



3 L'HABITATION EST RACCORDÉE AU RÉSEAU

Selon la configuration de l'habitation, le jour du rendez-vous l'intervention de raccordement à domicile peut durer de 2 à 4 heures.

Quand l'intervention est terminée, l'abonné signe un compte rendu d'intervention.

Le raccordement est réalisé dans le respect des mesures de sécurité et des règles sanitaires en vigueur.



4 LA FIBRE CHEZ SOI !

Une fois le raccordement réalisé et la ligne activée par l'opérateur, il reste à brancher la Box pour bénéficier d'une connexion Internet ultra rapide !

La prise en charge du raccordement

Grâce au montage financier mis en place par les collectivités, le raccordement technique n'est pas facturé à l'utilisateur. Si des travaux d'adduction au réseau ne sont pas nécessaires, l'utilisateur ne paie que les frais de son abonnement facturés par son opérateur.

À NOTER

Dans la majorité des cas, le câble fibre passe par le chemin existant du câble téléphonique cuivre (l'adduction au réseau de télécommunications).

Cependant, si des travaux s'avèrent nécessaires pour acheminer la fibre :

- Sur la propriété privée, ils sont à la charge du propriétaire (viabilisation, élagage, goulottes à poser dans le logement par exemple), comme pour les autres réseaux d'eau ou d'énergie.

- Sur le domaine public, dans certains cas, l'adduction au réseau de télécommunications est manquante (logement jamais raccordé au réseau cuivre historique par exemple). Pour être raccordé à la fibre, une participation financière et la constitution d'un dossier pourront être demandées à l'utilisateur.

Par ailleurs, certains opérateurs peuvent facturer des frais d'accès au service (FAS) à leurs abonnés.

Un réseau public financé par vos collectivités

avec le soutien de



LES ÉTABLISSEMENTS
PUBLICS DE COOPÉRATION
INTERCOMMUNALE





● Le raccordement en détail

CHACQUE HABITATION EST DIFFÉRENTE, LES CONFIGURATIONS ET LES RACCORDEMENTS AUSSI.

Généralement, l'installateur suit le même chemin que le réseau téléphonique existant pour amener le câble de fibre optique jusqu'à l'intérieur de l'habitation.

- À L'EXTÉRIEUR DE L'HABITATION

Depuis la rue, le câble de fibre optique arrive :

- Soit en **SOUTERRAIN** dans des fourreaux
- Soit en **AÉRIEN** sur des poteaux ou des façades

- À L'INTÉRIEUR DE L'HABITATION

Le câble de fibre optique est installé dans les gaines du réseau téléphonique existant ou collé le long des plinthes de manière discrète.

Quand le chemin du réseau téléphonique n'est pas utilisable, dans la mesure du possible, l'installateur propose une solution (réutilisation des appuis aériens ou d'autres fourreaux existants...).

La prise et le câble téléphonique existants ne sont pas démontés lors de l'installation du nouveau câble fibre, car ils sont la propriété d'Orange.

Concernant les collectifs de plus de 3 logements

Pour que la fibre soit amenée au sein d'un collectif de plus de 3 logements et que le raccordement d'un appartement soit possible, **une convention entre le syndicat mixte numérique du département et la copropriété doit avoir été signée** (à l'occasion d'une assemblée générale par exemple).

Une fois la convention signée et les travaux de déploiement réalisés, la marche à suivre pour raccorder l'appartement est la même que pour les maisons individuelles.

À NOTER :

Le propriétaire ne peut pas s'opposer au raccordement de son locataire et pour toute information, le locataire doit contacter le propriétaire / bailleur de son logement.

LES ÉQUIPEMENTS FIBRE DANS L'HABITATION

L'installation de la prise optique

La prise optique est installée près d'une prise électrique et souvent à proximité de la télévision.

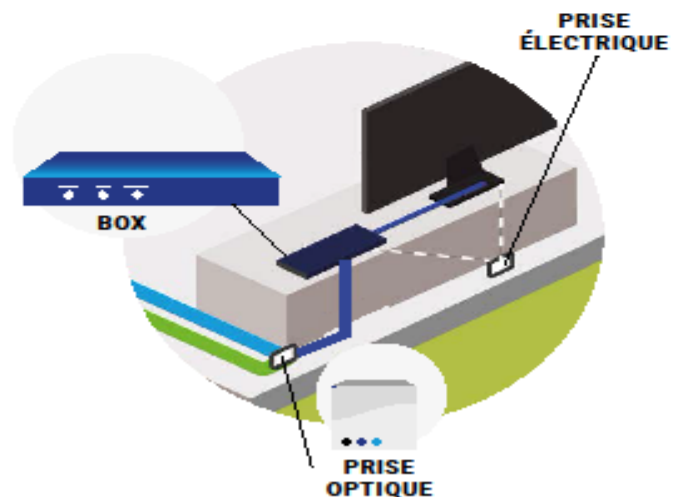
Pour les logements construits à partir de 2016, elle est installée dans la partie télécom du coffret électrique.

Une seule prise optique est installée par logement.

Une fois qu'elle est posée, le déplacement de la prise optique ne peut être réalisé que par l'opérateur et entraîne des frais à la charge de l'utilisateur.

L'installateur utilise les goulottes existantes ou colle discrètement le câble fibre jusqu'à l'emplacement de la prise optique.

Le câble fibre mesure moins de 5 mm de diamètre.

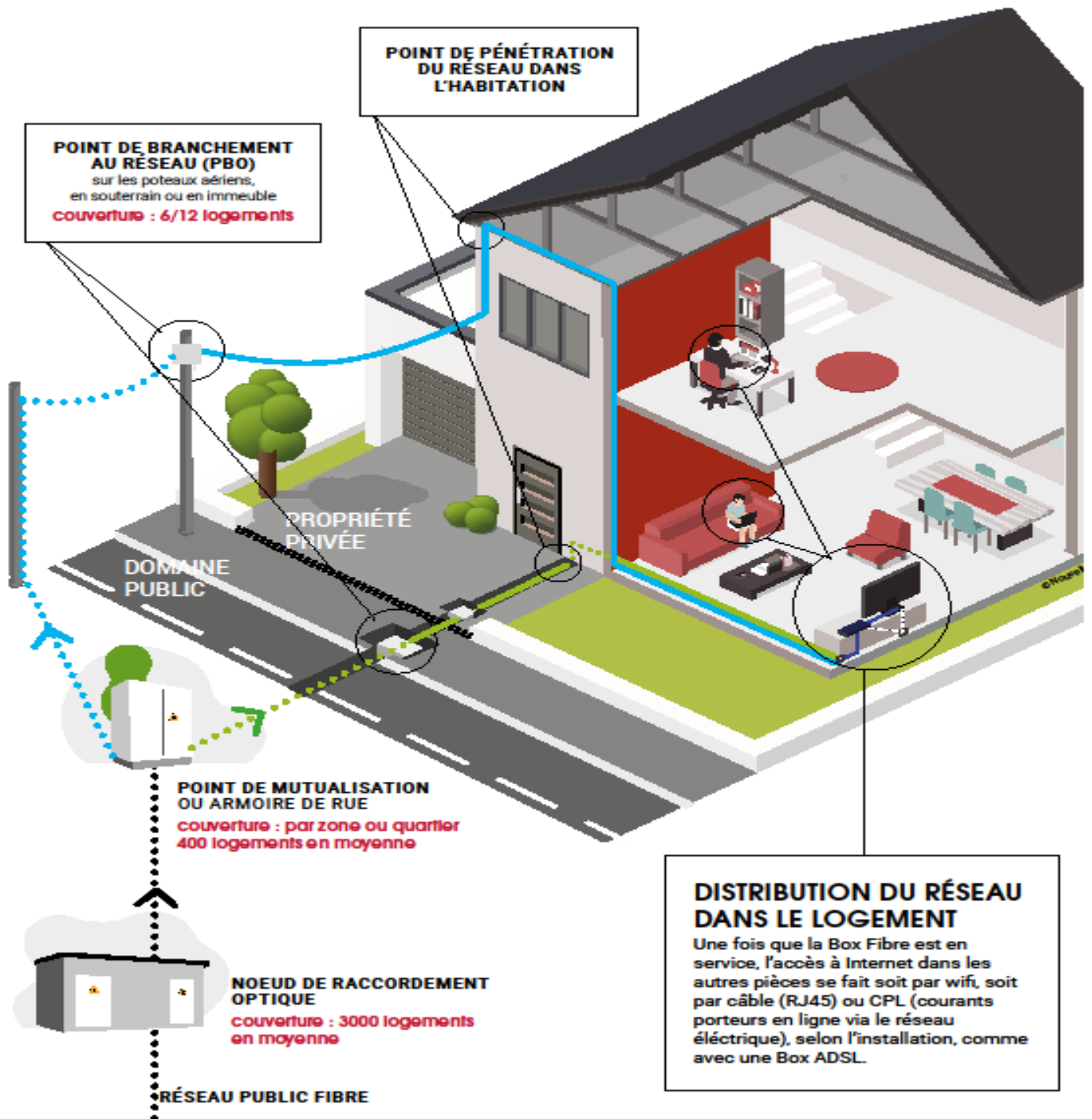


2



Clin d'Œil de Lamothe-Montravel

Bulletin municipal. Conception et réalisation : Mairie de Lamothe-Montravel. Décembre 2024





Clin d'Œil de Lamothe-Montravel

Bulletin municipal. Conception et réalisation : Mairie de Lamothe-Montravel. Décembre 2024



Bien préparer son rendez-vous de raccordement

- ✓ Prévoir une demi-journée de présence à domicile.
- ✓ Repérer où sont les prises téléphoniques classiques déjà en place.
- ✓ Réfléchir où installer la nouvelle prise optique, à proximité d'une prise électrique. L'emplacement de la Box actuelle ou du téléviseur peut être privilégié.
- ✓ Dans le cas d'un habitat collectif, s'assurer si possible que le local technique où arrive la fibre dans le bâtiment sera bien accessible par l'installateur (demander la clé du local technique si besoin).

Sur la propriété privée :

SI LA FIBRE DOIT PASSER EN SOUTERRAIN DANS LE JARDIN, dans la mesure du possible, vérifier et réparer au besoin les gaines et conduites bouchées ou cassées avant le rendez-vous de raccordement.

SI LA FIBRE DOIT PASSER EN AÉRIEN, élaguer les arbres qui vous appartiennent pouvant gêner son passage.

SI LE CÂBLE NE PEUT PAS PASSER DANS VOS CLOISONS, vérifier la disponibilité des goulottes existantes ou en prévoir de nouvelles. Dans le cas contraire, l'installateur pourra coller directement le câble sur la plinthe.

● Le raccordement n'a pas pu être réalisé, il est ajourné. Pourquoi ? Que faire ?

Dans la grande majorité des cas, le raccordement est réalisé dès la 1^{re} intervention. Si l'installateur rencontre un problème, le raccordement est ajourné. Une fois le problème résolu, le raccordement est réalisé lors d'un nouveau rendez-vous. Ainsi, comme pour les autres réseaux d'eau ou d'énergie, selon les actions nécessaires à mettre en œuvre (élagage, travaux de génie civil...), la réalisation du raccordement prend alors plus de temps (2 à 6 mois dans de rares cas).

TRAITEMENT DES PRINCIPAUX CAS D'AJOURNEMENT DE RACCORDEMENT

	QUI INTERVIENT ? QUEL DÉLAI ?	QUI RENOUVELLE LE RENDEZ-VOUS ?
CAS 1 Travaux nécessaires sur la propriété privée (fourreau à poser ou à déboucher, arbre à élaguer par exemple)	Les travaux sont à la charge du propriétaire. Il peut les faire lui-même ou les confier à un professionnel de son choix (entreprise d'électricité, de voirie et réseaux divers, d'élagage...)	Le propriétaire contacte l'opérateur dès que ses travaux sont terminés pour renouveler le rendez-vous de raccordement.
CAS 2 Travaux nécessaires sur le domaine public	Les collectivités prennent en charge les travaux (fourreau à déboucher par exemple) Délai prévisionnel : 2 à 6 mois dans de rares cas. L'abonné n'a rien à faire. Son opérateur signale le cas pour le lancement des travaux par le constructeur du réseau.	L'opérateur contacte l'abonné quand les travaux sont terminés, pour renouveler le rendez-vous de raccordement.
	Dans certains cas, l'adduction au réseau de télécommunications est manquante sur le domaine public (logement jamais raccordé au réseau cuivre historique par exemple). Une participation financière et la constitution d'un dossier pourront être demandées à l'usager. Les travaux seront réalisés sous réserve d'accord dans un délai prévisionnel de 2 à 6 mois dans de rares cas.	Information et constitution de dossier sur : www.nathd.fr/adduction L'usager contacte l'opérateur quand les travaux sont terminés et qu'il est éligible à la fibre.
CAS 3 Problème sur le réseau (équipement non accessible, problème technique...)	Les collectivités prennent en charge les interventions Délai prévisionnel : 1 à 3 mois L'abonné n'a rien à faire. Son opérateur signale le cas pour le lancement des interventions par l'exploitant du réseau.	L'opérateur contacte l'abonné quand les interventions sont terminées, pour renouveler le rendez-vous de raccordement.
CAS 4 L'installateur ne s'est pas présenté au rendez-vous de raccordement	L'abonné en informe son opérateur	L'opérateur contacte l'abonné pour renouveler le rendez-vous de raccordement.

Si le délai de résolution du problème annoncé est dépassé et que l'usager est sans nouvelle de son opérateur, il peut contacter le 0806 806 006 ou remplir un formulaire sur www.nathd.fr



Clin d'Œil de Lamothe-Montravel

Bulletin municipal. Conception et réalisation : Mairie de Lamothe-Montravel. Décembre 2024

Liste des associations

Comité des Fêtes

Président : Monsieur Gilbert BASSET
35 chemin de Rafin LAMOTHE MONTRAVEL
Tél 06 21 43 63 64

Association des Anciens Combattants

Président : Monsieur Jean-Louis COMMARRIEU
13 route du Caillou LAMOTHE MONTRAVEL
Tél 09.71.20.62.32

Tonic'Gym

Le mercredi de 18h30 à 19h30

Le jeudi de 19h15 à 20h15

Contacts :

Geneviève FAURE Tél 06 24 61 02 93

Michèle FRICHOU Tél 06 86 77 75 81

L'Hameçon Lamoithais

Présidente : Madame Evelyne PAUL
Les granges 24230 SAINT SEURIN DE PRATS
Tél 05.53.58.59.13

Les Chiens de la Meute du Lamoithais

Président : Mathieu GARCIA 06 13 63 13 45

Lamothe-Montravel Pétanque

Président : Patrick GUILHEM 06 77 25 85 18

Taiji (Taï Chi Chuan et Qi-Gong)

Le rendez-vous est donné le lundi à 18h00 à la salle des fêtes (information au 07.83.50.56.44)

Les Amis de la Médiathèque Quartier Latin du Bénin

Présidente : Madame Claire AUDIERNE 116 route de Bergerac LAMOTHE MONTRAVEL
Tél 05 53 58 64 66

Société de Chasse

Président : Monsieur Jean-Claude DUCOS-DUC
20 route de L'Etang LAMOTHE MONTRAVEL
Tél 06.08.92.14.70

Association des Parents d'Elèves

Présidente : Mme Sonia LACOMBE LAYDU
Tel : 06 86 69 18 47

Comité de Jumelage du canton de Vélines et de la ville de Breda (Pays Bas)

Président : Monsieur Jean Claude GRASSEAU
11 place de l'Eglise LAMOTHE MONTRAVEL
Tél 05.53.58.64.79





Clin d'Œil de Lamothe-Montravel

Bulletin municipal. Conception et réalisation : Mairie de Lamothe-Montravel. Décembre 2024

Etat Civil

Nous leur souhaitons la bienvenue

6 naissances .

Nous avons une pensée pour eux :

FLORENCEAU épouse BERARD Martine le 12 septembre

MOILON Olivier Christian Stéphane le 21 octobre

VINSINGUES Michel le 13 novembre

HAUTIER veuve ZAÏA Huguette le 14 novembre

ARIAS épouse BOBELET Louise Lucette le 19 novembre



Agenda

JANVIER :

Vendredi 3 : Vœux du Maire et de l'équipe municipale, salle des fêtes, 19h.

Vendredi 10 : Accueil des nouveaux : nouveaux propriétaires Lamotheais, nouveaux retraités et nouveaux diplômés, salles des fêtes, 19h.

Samedi 18 : Assemblée Générale de l'association l'Hameçon Lamotheais, salle des fêtes, 10h.

FÉVRIER

Samedi 8 : REPAS organisé par l'association Les Chiens de la Meute du Lamotheais, salle des fêtes, 19h30, sur réservation.

Samedi 22 : CARNAVAL organisé par la Mairie, rendez-vous place de la Tour, 14h.

Samedi 22 : LOTO organisé par le Comité des Fêtes, salles de fêtes, 20h30.

MARS

Samedi 1^{er} et Dimanche 2 : VIDE ARMOIRE organisé par Les Amis du Livre Pour Tous au Bénin, salle des fêtes, 10h à 18h, entrée libre.

Samedi 15 : SOIRÉE THÉÂTRE organisé par le Comité des Fêtes, salles de fêtes, 20h30.

Dimanche 23 : concert africain du groupe Magic Manding.

Samedi 29 : REPAS organisé par l'APE Lamothe-Saint-Michel, salles des fêtes, 19h30, sur réservation.



Recette facile de bûche pomme spéculoos pour Noël 2024

Ingrédients

Par personne :

3 **unités** de pommes

150 **grammes** de spéculoos

50 **grammes** de sucre roux

50 **grammes** de beurre

20 **cl** de crème liquide entière

3 **feuilles** de gélatine

250 **grammes** de mascarpone

Préparation

1 Étape 1

Compote de pommes : Éplucher les pommes et les couper en petits dés. Dans une casserole, faire fondre le beurre, ajouter les pommes et le sucre roux. Laisser compoter à feu doux pendant environ 10 minutes en remuant régulièrement.

2 Étape 2

Mousse spéculoos : Faire tremper les feuilles de gélatine dans l'eau froide. Mixer finement les spéculoos pour obtenir une poudre. Chauffer légèrement la crème liquide dans une autre casserole puis y dissoudre la gélatine essorée. Mélanger cette préparation avec la poudre de spéculoos et incorporer le mascarpone.

3 Étape 3

Verser un peu de mousse au fond du moule à bûche, ajouter ensuite une couche de compote de pommes, puis alterner les couches jusqu'à épuisement des préparations en terminant par une couche de mousse.

4 Étape 4

Laisser prendre au réfrigérateur pendant au moins 4 heures, idéalement toute la nuit.

5 Étape 5

Démouler délicatement avant de servir.



Bon appétit...



Clin d'Œil de Lamothe-Montravel

Bulletin municipal. Conception et réalisation : Mairie de Lamothe-Montravel. Décembre 2024



La comète Tsuchinshan-Atlas photographiée le 13 octobre 2024 depuis l'étang des anciennes gravières, au plus près de la terre (à un peu moins de 71 millions de km)