



# PARCOURS DE MAMETZ À CRECQUES AU FIL DE LA LYS

PAYS DE  
Saint-Omer

## TROIS FONCTIONS POUR UNE COMMUNE

Mametz est une commune située entre Théroutanne et Aire-sur-la-Lys. Issue de la réunion par ordonnance royale en 1822, elle conserve encore aujourd'hui une physionomie marquée par cette identité tripartite et ce, malgré l'urbanisation récente. Le paysage communal reste dominé par les clochers des églises de Mametz, Creccques et Marthes et chaque ancien village conserve des atouts patrimoniaux et paysagers qui lui sont propres.



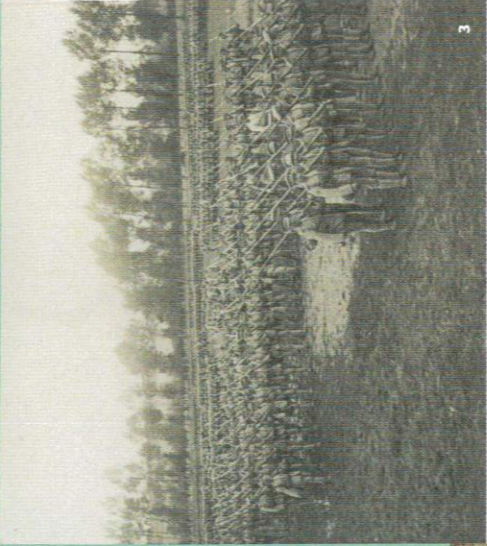
### UNE GÉOGRAPHIE À DEUX FACETTES

À la fois baignée par la Lys et ayant une large partie de son territoire sur le plateau, Mametz est une combinaison de différents paysages. De Creccques à Mametz, c'est bien la vallée qui structure l'organisation de l'habitat. Les hommes se sont regroupés le long du cours d'eau et ont considérablement remodelé ses abords. Le fond de vallée affiche ici un paysage verdoyant où peupliers, saules et aulnes s'épanouissent formant par endroits de véritables bois. La Lys profite de la faible déclivité du terrain pour se diviser en quelques bras, dont la Laquette, sur Rebecques, est le plus important. Ces ruisseaux alimentent les marais de Creccques, un grand espace de pâturage demandant un drainage, et les Wambecques, secteur à l'est de Mametz autrefois utilisé pour la culture de l'osier et du cresson. La présence de l'eau se manifeste aussi par une série d'étangs dédiés à la pêche et aux loisirs, mais qui sont en vérité des anciennes carrières de graviers.



Établie sur une hauteur, Marthes reprend une composition caractéristique des villages de plateau. De cette situation découle un paysage qui diffère de Creccques et de Mametz. En l'absence de cours d'eau, l'habitat s'organise autour de la place du Rietz. Jadis utilisée à des fins pastorales, elle a abrité les grands flots (mares) nécessaires à l'abreuvement des animaux.

Cette géographie spécifique du territoire communal a longtemps constitué un frein à l'unité. Au cours des cinquante dernières années, l'accroissement de la population a participé à la densification des anciens centres ainsi qu'à la création d'une trame bâtie quasi continue sur les axes principaux permettant enfin de relier les trois clochers.

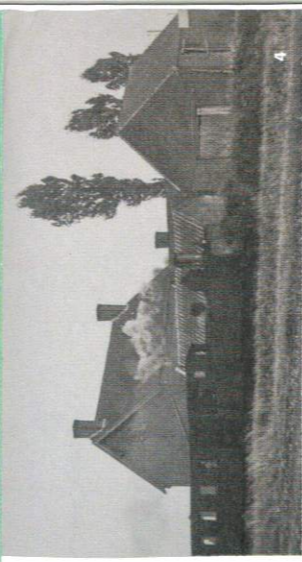


### MAMETZ ET SES HAMEAUX, CHRONIQUE HISTORIQUE

Malgré une toponymie laissant supposer une origine gallo-romaine du hameau de Creccques, très peu de vestiges antiques ont été découverts sur le territoire communal. Les trois villages apparaissent de manière certaine entre les 11<sup>e</sup> et 13<sup>e</sup> siècles. Mametz et Marthes dépendent d'un même seigneur, celui de Creccques exerce son autorité depuis une motte située entre l'église et le moulin.

De la fin du 15<sup>e</sup> au début du 18<sup>e</sup> siècle, pris entre Théroutanne et Aire, ces villages pâtissent des guerres opposant les souverains français à leurs voisins. Lors des périodes de répit, les églises sont rebâties. L'ancien château de Mametz disparaît probablement au 18<sup>e</sup> siècle.

En 1822, une ordonnance royale acte l'union de Creccques, Mametz et Marthes. Les 19<sup>e</sup>-20<sup>e</sup> siècles dessinent le nouveau visage de la commune, avec dans le bâti la prédominance de la brique rouge. Mametz voit arriver « le petit train de Fruges » et tend à devenir un centre-bourg avec commerces et cabareters. Bien que l'agriculture demeure l'affaire de beaucoup, une activité industrielle se développe avec l'existence d'une brasserie-malterie à Mametz et d'une briqueterie à Creccques. Les deux moulins à eau voient leurs outils de production modernisés, celui de Mametz évolue en véritable minoterie.



La présence de troupes portugaises pendant la Grande guerre constitue un épisode marquant. Engagées aux côtés des alliées, elles établissent un camp d'entraînement à Marthes, près de 28 000 soldats y sont formés entre 1917 et 1918.

Durant la Seconde Guerre mondiale, le secteur est peu touché par les bombardements. La mémoire locale conserve le souvenir de l'abbé Damide, prêtre résistant.

Entre 1950 et aujourd'hui, la population mamezienne est quasiment multipliée par deux. À l'aide d'investissements conséquents et d'un tissu associatif assez développé, le bourg conserve toujours un certain dynamisme.

1. La place du Rietz et ses flots à Marthes, durant les années 1950. Cliché Edouard Faucon, coll. D. Faucon
2. Extrait d'une carte de Flandre et d'Artois figurant Creccques, Mametz et Marthes vers 1730. Coll. BnF
3. L'infanterie portugaise dans le marais de Creccques-Rebecques en 1917. Coll. La Contemporaine
4. Le « petit train de Fruges » à hauteur de la halte de Creccques. Cliché Edouard Faucon, coll. D. Faucon
5. Le moulin de Creccques au cours de la seconde moitié du 20<sup>e</sup> siècle. Coll. mairie de Mametz

### Parcours n°7 - DE MAMETZ À CRECQUES AU FIL DE LA LYS

Cette publication de la collection Parcours vous fera découvrir les singularités paysagères de la commune de Mametz et ses atouts patrimoniaux. De l'étang de la Sauvagine à Creccques, vous en saurez davantage sur les monuments du secteur, mais aussi sur les andennes pratiques agricoles locales ou les petites richesses patrimoniales insoupçonnées.

Depuis 2014, L'Agence d'urbanisme, de développement et du patrimoine du Pays de Saint-Omer porte la mise en œuvre du label national « Pays d'art et d'histoire de Saint-Omer » attribué par l'État, représenté par le préfet de région. Ce label qualifie des territoires, communes ou regroupements de communes qui, conscients des enjeux que représente l'appropriation de leur architecture et de leur patrimoine par les habitants, s'engagent dans une démarche active de connaissance, de médiation, d'action culturelle et de valorisation. Toute l'année, L'Agence organise de nombreuses actions pour permettre la découverte des richesses architecturales et patrimoniales du Pays par ses habitants, jeunes et adultes, et par ses visiteurs avec le concours de guides-conférenciers professionnels.

À proximité, Beauvais, Boulogne-sur-Mer, Calais, Cambrai, Chantilly, Laon, Lille, Noyon, Roubaix, Saint-Quentin, Soissons et Tourcoing bénéficient de l'appellation Ville d'art et d'histoire ; Amiens Métropole, Lens-Liévin, Pays de Senlis à Emmeronville, Ponthieu - baie de Somme et Sauterre Haute-Somme bénéficient de l'appellation Pays d'art et d'histoire.

Retrouvez toutes nos publications et notre programmation culturelle :

**L'Agence d'urbanisme, de développement et du patrimoine du Pays de Saint-Omer**  
Centre administratif Saint-Louis  
Rue Saint-Sépulcre – CS 90128  
62 503 Saint-Omer Cedex  
pah@aud-stomer.fr  
Tél : 03.21.38.01.62  
www.aud-stomer.fr

**Maison de l'Archéologie**  
6 place de la Morinie 62 129 Théroutanne  
maisons-pah@aud-stomer.fr  
Tél : 06.43.85.15.47

**Office de Tourisme et des Congrès du Pays de Saint-Omer**  
7 place Victor Hugo 62 500 Saint-Omer  
contact@tourisme-saintomer.com  
Tél. : 03.21.98.08.51  
www.tourisme-saintomer.com

**AUD StOmer**

**Pays de SaintOmer**