

La plume d'oie

BULLETIN DE LA COMMUNE DE BARJOUVILLE - EURE-ET-LOIR

www.barjouville.fr



1 rue Jean Moulin - 28630 Barjouville - 02 37 34 30 04 - mairie@barjouville.fr



L'ACADÉMIE, LE CŒUR DE VILLAGE ET... VOUS!

En cette fin de mandat, je suis heureux de constater que tous nos chantiers avancent. La nouvelle salle de gymnastique et de danse « L'Académie », récemment inaugurée, dépasse toutes nos espérances. L'effet JO est certes là, mais pas seulement. Il est clair que le nouvel équipement n'est pas pour rien dans cet engouement qui a incité les associations à ouvrir de nouveaux créneaux pour faire face à la demande.

Quelques chiffres illustrent d'ailleurs cette belle envolée : le BSC (Barjouville Sports Culture et Loisirs), qui fédère 11 sections, dont certaines se retrouvent à « L'Académie », compte un millier d'adhérents contre 800 l'an passé. Un record ! La section gym, qui réunit 300 membres, est devenue la plus importante de la commune, détrônant le basket. Les activités pilates et zumba connaissent une belle progression.

Autre motif de satisfaction de cette fin de mandat : le chantier du futur Cœur de Village, dont la première pierre a été posée en février et qui avance à grands pas. Les maisons de ville seront ainsi livrées en juin prochain. Les logements collectifs et les commerces suivront d'ici à la fin de l'année 2025, tout comme la maison médicale.

Celle-ci accueillera deux pédiatres, une rhumatologue, un gynécologue, une podologue, une psychologue, une orthoptiste, des infirmières et deux généralistes. J'ai en effet le plaisir de vous annoncer l'installation dès janvier 2025 de deux médecins généralistes au Pôle Santé puis dans la Maison Médicale en fin d'année (plus d'informations dans les semaines à venir). D'autres professionnels sont également attendus. Notre future maison médicale justifie le travail que nous menons pour conserver notre pharmacie à Barjouville.

Il est aussi des moments que j'ai beaucoup appréciés ces dernières semaines comme les quatre réunions de quartiers que nous vous avons proposées. Dans la vie d'un élu, il n'est pas fréquent de recevoir des retours positifs sur l'action conduite. Vous nous avez fait part bien entendu de vos préoccupations du quotidien, mais vous avez aussi témoigné de votre satisfaction de vivre à Barjouville et de voir se concrétiser des projets qui concourent au bien-vivre ensemble. Une valeur qu'il est important d'inculquer aux plus jeunes.

Je sais que ces valeurs sont chères à nos enseignants. J'en profite pour saluer les nouveaux d'entre eux qui ont effectué leur rentrée à l'école Yann Athus Bertrand et dont vous allez découvrir les visages dans ce nouveau numéro de la Plume d'Oie.

L'Académie, le Cœur de Village et Vous... Trois motifs d'être un maire heureux !

BENOÎT DELATOUCHE
MAIRE DE BARJOUVILLE



**Restez informé, prévenu,
alerté avec PanneauPocket
Ma commune dans la poche**





UN FUTUR PLU « ECO-LOGIQUE » *se dessine*

Le PLU, à savoir le Plan Local d'Urbanisme, est un document qui s'impose à tous et régit l'habitat et l'aménagement des espaces sur une commune. Un nouveau est en préparation. Il est novateur.

À Barjouville, le dernier PLU en date a été élaboré en 2014. C'était il y a dix ans, un délai qui n'imposait pas a priori la nécessité d'une révision. Oui, mais voilà, en dix ans, beaucoup de lois ont changé en matière d'urbanisme et le PLU ne répondait plus forcément au nouveau SCOT (Schéma de Cohérence Territoriale) de l'Agglomération chartraine.

Pour mémoire, un SCOT et un PLU se doivent d'être en cohérence. La Préfecture a donc incité la commune de Barjouville à revoir son PLU. Pour mener à bien cette entreprise, la municipalité a choisi le cabinet d'architectes et d'urbanistes Ostinato de Chartres. Arnaud Hansse, l'urbaniste en charge du dossier pour Barjouville, explique : « Dans son SCOT, Chartres Métropole a prévu une croissance modérée de sa population dans les 10-15 ans qui viennent, à savoir moins de 1%, les deux tiers sur l'Agglo intra-muros et le reste dans sa partie plus rurale. Barjouville appartient à la première catégorie ».

Des sols plus argileux qu'ailleurs

Cette vision globale satisfait les élus de Barjouville, qui tablent sur une légère hausse des habitants, qui pourraient passer de 1767 aujourd'hui à un peu plus de 2 000 en 2050. En analysant l'évolution de Barjouville, Arnaud Hansse a noté deux éléments essentiels. D'une part, la construction de la ZAC au cœur de Barjouville, qui entraînera l'arrivée de familles indispensables à l'avenir de l'école. « Elle entend répondre à une demande en logements de familles avec deux enfants en moyenne, souvent exclues aujourd'hui du marché immobilier ». À Barjouville, un tiers des futurs habitants de la ZAC correspondent à cette catégorie. Autre élément important relevé par Arnaud Hansse : le renouvellement naturel de la population.

Partant de cette photographie de la réalité démographique de Barjouville, et pour bâtir le futur PLU, l'urbaniste se félicite de la volonté des élus locaux de prendre en compte le changement climatique, avec une démarche « éco-logique » que devra traduire le futur document. Ce souci de préparer l'avenir pourrait se traduire par une information renforcée sur la nature argileuse des sols de la commune. « Elle est sans doute plus prononcée que dans d'autres secteurs, notamment dans la partie haute de Barjouville. À l'avenir, les constructions devront l'intégrer et s'en prémunir avec la possibilité par exemple de couler des dalles béton autour des habitations ».

Un coefficient de biotop à respecter

Dans un contexte de réchauffement climatique, des îlots végétalisés seront par ailleurs indispensables. « Il ne s'agit pas d'interdire l'urbanisation, mais d'améliorer l'existant », insiste Arnaud Hansse, prenant l'exemple de la construction d'une annexe qui pourrait intégrer une toiture végétalisée pour répondre aux enjeux environnementaux. En termes d'habitat, les projets devront respecter un « coefficient de biotop » pour éviter une bétonnisation à outrance et favoriser le retour de la perméabilisation des sols.

Arnaud Hansse insiste en outre sur le respect des trames vertes (zones boisées) et bleues (zones humides) très présentes à Barjouville. Suite à l'étude, une consultation et une enquête publique précéderont l'entrée en vigueur du nouveau PLU, prévue pour la fin de l'année prochaine.

Une gestion de l'eau exemplaire

C'est désormais une évidence. La bonne gestion de l'eau, ressource essentielle, est devenue une priorité pour les collectivités et les ménages. À Barjouville, « L'Académie », la nouvelle salle de gymnastique et de danse, développe un système de récupération des eaux de pluie. Elles alimentent ainsi les toilettes, permettent de laver les chaussures des sportifs et servent même au nettoyage des véhicules des services techniques. Un bel exemple d'une gestion de l'eau à généraliser.



PREMIERS PAS RÉUSSIS

pour l'Académie !



La nouvelle salle de gymnastique et de danse, baptisée « L'Académie », semble faire l'unanimité chez ceux qui la fréquentent, à savoir les sections gymnastique, danse de salon et jazz du BSCL (Barjouville Sports Loisirs et Culture). Les avis recueillis vont tous dans le même sens.

Thierry Mirre, le responsable de la danse de salon (90 adhérents), confie : « La salle est conforme à nos attentes. C'est un outil exceptionnel qui nous permet désormais de pratiquer la danse dans d'excellentes conditions ». Il cite, par exemple, le parquet. « Nous le demandions depuis cinq ans. Nous dansons avec des chaussures spéciales et nous pouvons maintenant évoluer sans glisser, ce qui était souvent le cas auparavant sur le revêtement du foyer communal qui nous accueillait ». Le responsable de la danse de salon vante, en outre, l'insonorisation de la salle, l'isolation et ce jeu de miroirs qui lui permet, en tant qu'enseignant, de bien analyser les déplacements et les mouvements des danseurs.

Autre son de cloche positif : celui des membres de la section gymnastique. Pour la présidente, Brigitte Beurel, « les salles, puisqu'au final il y en a deux, sont idéales pour pratiquer la gym, et elles nous ont permis de proposer onze créneaux horaires, contre sept auparavant ». Cette belle progression d'une discipline qui, outre la gym, comprend le yoga, le pilates ou la zumba, permet à la section de compter désormais 300 membres et de devenir la plus importante association de Barjouville.

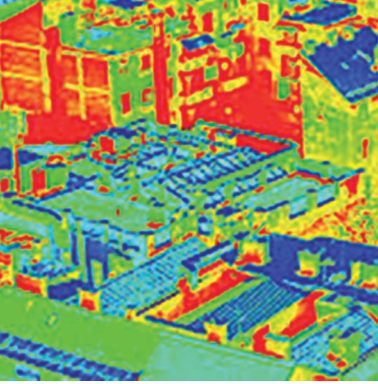
« Ce n'est que du bonheur »

Yolande Dramard, elle aussi membre de la section, y va aussi de son compliment : « Le fait d'avoir plusieurs salles nous permet de pratiquer plusieurs activités en même temps, et puis, quel bonheur d'évoluer sur un sol impeccable, devant de grandes glaces et avec des baies vitrées donnant sur la nature ! C'est clair et ce n'est que du bonheur ». Nathalie Legros, présidente fraîchement réélue de la section jazz (63 membres), est sur la même longueur d'ondes : « C'est un très bel outil qui nous donne de belles perspectives. Je n'ai eu aucun retour négatif ».

Président du BSCL, Patrick Geray est naturellement aux anges. Pour lui, « L'Académie » a tout changé, à tel point qu'en plus des créneaux horaires supplémentaires la

salle a vu fleurir une nouvelle proposition avec du sport adapté aux personnes âgées. L'activité « Mieux vieillir » réunit déjà quinze personnes, et devrait faire des émules. « Je suis heureux de constater que la nouvelle salle plaît », se réjouit Benoît Delatouche, le maire. Un dernier chiffre est mis en avant pour démontrer qu'il se passe bien quelque chose à Barjouville. Le BSCL est fort depuis la rentrée d'un millier d'adhérents contre 800 l'an passé. L'effet JO y est sans doute pour quelque chose, mais l'effet « Académie » n'est pas pour rien non plus dans cet engouement !





ENVIRONNEMENT

UNE BALADE THERMOGRAPHIQUE

C'est une balade un peu particulière à laquelle vous êtes conviés le 4 février au départ de la mairie. Il s'agit en fait d'une balade thermographique organisée par Chartres métropole visant à identifier les défauts d'isolation des logements.

Elles sont proposées chaque hiver depuis 2012 en lien avec l'Espace Conseil France Renov'. Elles se sont déjà déroulées dans 59 des 66 communes de l'agglomération. Plus de 800 personnes ont participé à ces animations de sensibilisation gratuites et ouvertes à tous.

Le principe est simple. Les participants parcourent d'abord les rues de la commune en compagnie d'un animateur de Chartres Renov'Habitat. Muni d'une caméra thermique, il pointe les façades des personnes qui se sont inscrites. Jaune, orange ou rouge : sur l'écran de la caméra, les couleurs permettent d'identifier et de mesurer les défauts d'isolation du logement.

Le programme se poursuit par une présentation du service public Chartres Renov'Habitat mis en place par Chartres métropole. L'animateur détaille ses missions d'information, de conseil gratuit aux particuliers qui souhaitent faire des travaux de rénovation énergétique ou d'adaptation liée à la perte d'autonomie dans leur logement et d'aide à la constitution de dossiers de subventions.

L'opération se termine par une présentation des solutions pour remédier aux défauts identifiés lors de la balade : possibilités de travaux, coûts et aides financières existantes, etc.

Pour participer à cette balade thermographique, il suffit de s'inscrire en mairie :

✉ mairie@barjouvillle.fr
☎ 02 37 34 30 04

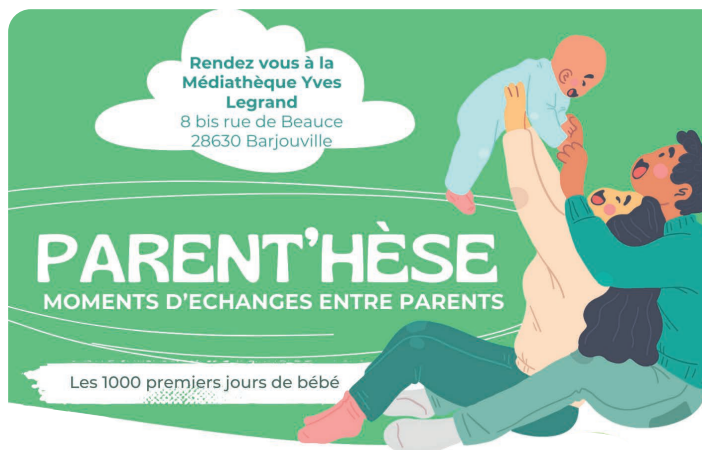
Chartres Renov'Habitat

Les conseillers de la plateforme de rénovation énergétique de Chartres métropole, Chartres Renov'Habitat, vous accompagnent pas à pas dans vos démarches et vous tiennent informés des différentes animations.

Guichet unique de Chartres métropole, Hôtel d'Agglomération du lundi au vendredi de 9h à 12h45 et de 13h 30 à 17h

🕒 Sur rendez-vous uniquement
☎ 02 37 23 40 00
✉ chartresrenovhabitat@agglo-ville.chartres.fr

Les mardis de la parentalité



Les mardis de 20h à 21h30

- Les étapes du développement
- L'alimentation de bébé
- Le sommeil de bébé

Les dates seront communiquées sur www.barjouvillle.fr et sur Panneau Pocket

Entrée gratuite

Venez échanger et vous informer
Ateliers animés par des professionnels

Besoin d'infos:

☎ 02.45.26.01.30
🌐 eure-et-loir.famillesrurales.org
✉ fd.eureetloir@famillesrurales.org



LES NOUVEAUX VISAGES

de l'école Yann Arthus-Bertrand



Les visages de l'école : au premier plan, le nouveau directeur, Gilles Martin, entouré de Martine Peignier (à gauche) et de Nathalie Van Der Stichele (enseignante en CP). Derrière eux : Kathia Bertrand, entourée de Sophie Godard (accompagnatrice d'élèves en situation de handicap, AESH) et de Sophie Gaisnon, enseignante de CE2 CM1.

Avec cinq classes accueillant 99 élèves, l'école Yann Arthus-Bertrand a enregistré l'arrivée de trois nouveaux enseignants à la rentrée, dont le directeur qui succède à Alain Pescheux.

Gilles Martin

nouveau directeur
et enseignant en CM2

Gilles Martin est directeur d'école depuis 25 ans. Originaire de la Moselle, il est habitué à changer de départements et de régions. Il a ainsi travaillé dans la Meuse, les Côtes d'Armor, l'Ille-et-Vilaine, la Moselle et jusqu'en Allemagne. Au cours de sa riche carrière, il a souvent dirigé des écoles de 150 à 250 élèves, aussi bien en milieu urbain qu'en milieu rural, au bord de la mer ou en moyenne montagne. Sportif, Gilles Martin a longtemps pratiqué le demi-fond et le fond en compétition. Il aspire désormais à animer et à entraîner dans cette discipline. Le nouveau directeur de l'école élémentaire de Barjouville aime parcourir la France, goûter ses paysages. Il aime aussi découvrir les capitales européennes, lire et s'informer. « Je suis un curieux » reconnaît-il.

Charlotte Loisirs désormais en charge du périscolaire.

Autre nouveauté de la rentrée dans le secteur enfance de Barjouville : l'accueil périscolaire est désormais assuré par Charlotte Loisirs, qui gère depuis 2016 les centres de loisirs du mercredi et de petites vacances. « Le périscolaire nous permet de travailler dans la continuité des projets que nous développons tout au long de l'année », explique Jennifer Laye, la responsable de Charlotte Loisirs pour Barjouville. Le périscolaire du matin commence dès 7h30, pour s'achever le soir à 18h, et accueille une quinzaine de jeunes élèves.

Martine Peignier

enseignante en CE1

Originaire d'Evreux, elle a commencé sa carrière à l'INRA, avant de passer deux ans aux Etats-Unis, à Chicago. C'est là qu'elle a fait ses premiers pas dans l'enseignement en intervenant en français dans une école maternelle. Arrivée à Chartres au début des années 90, elle est devenue enseignante à part entière. Titularisée en 2000, elle a été nommée successivement à l'école Ampère dans le quartier de Beaulieu, à l'école Henri IV où elle est restée 15 ans, et à la maternelle de Barjouville en 2015. La fermeture d'une classe dans cette école en juin 2024 explique son arrivée à l'école Yann Arthus Bertrand où une classe a été ouverte. Martine Peignier, dont ce sera la dernière année d'enseignement, décrit « un plaisir de transmettre » intact, et aime voir progresser ses élèves.

Kathia Bertrand

enseignante en CE2

Du plus loin qu'elle se souvienne, Kathia Bertrand a toujours voulu être enseignante. « Petite, je jouais déjà la maîtresse », raconte-t-elle dans un grand éclat de rire. Originaire de l'Ardèche, elle a suivi à Grenoble des études en vue de l'obtention d'un Capès de physique-chimie. Elle ne l'a pas obtenu, contrairement à celui qui allait devenir son mari, qui a rejoint en 2002 l'Eure-et-Loir et le lycée Silvia Monfort de Luisant. Kathia Bertrand l'a suivi, devenant professeur des écoles. Depuis 2010, elle enseignait à l'école Jules Ferry de Chartres. Suite à la fermeture d'une classe dans cet établissement, elle est donc arrivée Barjouville à la rentrée. Elle aussi se dit heureuse de transmettre et d'accompagner les enfants dans leur évolution de vie.

De l'école à l'Académie

Du fait de la fermeture d'une classe de maternelle à l'école Nicolas Vanier, Elodie Hermand, adjoint technique faisant fonction d'Atsem, a vu son temps de travail réaménagé. Depuis la rentrée, elle veille sur les salles de « L'Académie » mais conserve un pied dans le scolaire sur les temps de cantine et de garderie.





RENCONTRE

UN BARJOUVILLOIS *sur le toit de l'Europe*



Fin août, à Deva, en Roumanie, un barjouillois, Nicolas Chansard, est devenu champion d'Europe par équipe d'aéromodélisme dans la catégorie planeur F5J radiocommandé.



Dans cette compétition, une manche correspond à dix minutes de vol, avec un atterrissage précis sur cible. « Il faut aller chercher les courants ascendants le plus rapidement possible pour couper le moteur électrique avant les 30 secondes. Et quand la magie opère, il n'est pas rare d'observer les oiseaux et les planeurs en parfaite harmonie avec les ascendances thermiques », commente-t-il avec poésie. En guise de prélude au championnat d'Europe, un concours de planeur radiocommandé F5J s'est déroulé, déjà à Deva, les 23 et 24 août en avant-première du championnat d'Europe. 93 pilotes étaient présents et Nicolas Chansard s'est classé 3^e, terminant 2^e en junior.

Les championnats d'Europe de planeur radiocommandé électrique se sont déroulés dans la foulée, du 25 au 31 août. La première journée était consacrée au contrôle technique des planeurs. Quinze manches ont été disputées pour sélectionner les six meilleurs opposés lors de quatre vols de fly-off. Nicolas Chansard a terminé à la 6^e place après avoir loupé le 3^e vol. La France se classe première par équipe en junior et senior, et a remporté le titre en junior.



« Cette semaine fut compliquée, avec de mauvais vols rapidement effectués lors des premières journées. Mes résultats ont fini par s'améliorer, me permettant de remonter des places au classement », témoigne le jeune Barjouillois, satisfait du travail mené en équipe, et qui a pu savourer cette médaille d'or. Il a vécu une semaine formidable, malgré la déception du 3^e vol manqué lors des fly-off. Pour Nicolas Chansard, cette épreuve lui a permis d'emmagasiner de l'expérience et d'entrevoir un avenir radieux.



La commune soigne l'église

Après la restauration des vitraux, les bancs. La commune a en effet décidé de restaurer une quinzaine de bancs de l'église fragilisés par le temps qui passe. Les travaux seront menés par un menuisier de la région, pour une facture qui avoisine les 3 000 euros. Dans un passé récent, ce sont de nouvelles chaises qui avaient été acquises.

Pour mémoire, la restauration des vitraux inaugurés le 7 septembre dernier aura coûté 13 000 euros. Elle a permis la renaissance des verrières dédiées à Saint Laumer, au Christ-Roi et de recomposer une dernière baie, celle de Saint Nicolas. Ces travaux ont été confiés à la maître verrier Elodie Vally qui a repris les ateliers Lorin, en basse ville de Chartres, récemment visités par le président de la République, Emmanuel Macron.





Le nouvel équipement dédié à la gym et à la danse a été inauguré début septembre, en présence de nombreuses personnalités dont le ministre Guillaume Kasbarian. L'occasion pour les habitants de découvrir les salles fréquentées par les sections gym, jazz et danse de salon du BSCL.

À deux pas du futur Cœur de Village qui est en train de sortir de terre, des aménagements paysagers sont en cours, complétés de mobiliers renforçant l'essentiel « bien vivre ensemble », à l'exemple de cette table recouverte d'un jeu d'échecs.



Les 5 et 6 octobre, l'incontournable fête des plantes, dont c'était la 7^e édition, s'est déroulée dans le parc du château de Voisins. 63 exposants étaient réunis sur les deux jours. L'inauguration le samedi a permis de récompenser les lauréats des maisons fleuries.



Le Conseil des jeunes est au complet. Nora Afif, présidente et Lynah Paul, vice-présidente, entourent Aurélie Guiscafré, adjointe à la mairie en charge de l'enfance. Un moment de partage et de collaboration pour l'avenir de la commune !



L'inauguration des vitraux, qui s'est déroulée dans la foulée de celle de L'Académie, a permis de découvrir les trois baies restaurées : celles de Saint Laumer, du Christ-Roi et de Saint Nicolas, en présence du curé de la paroisse, le père Pierre Paul.

Le 11 novembre, les élus, adultes et enfants, les représentants et anciens combattants de la FNACA de Barjouville, les pompiers de Lucé avec 6 jeunes sapeurs-pompiers, ainsi que de nombreux habitants, se sont réunis pour honorer les victimes civiles et militaires des guerres passées.



INFOS EN BREF



Envoie ta lettre au Père Noël

Bonne nouvelle pour tous les petits Barjouvillois et Barjouvilloises : la boîte au Père Noël sera installée devant les écoles. Peu importe l'adresse, il suffit d'écrire le nom du Père Noël sur l'enveloppe pour que la lettre lui parvienne grâce à son secrétariat personnel. Vite, vite, à vos crayons...et soyez bien sages ! N'oublie pas d'écrire lisiblement ton prénom, ton nom et ton

adresse pour recevoir une réponse du Père Noël. Date limite d'envoi : 20 décembre.

Inscription restauration scolaire

Parents : pensez à effectuer vos réservations avant le 10 de chaque mois afin que vos enfants soient inscrits pour le mois suivant. Votre réservation sera confirmée dès réception d'un email de validation.

Vous pouvez également inscrire vos enfants pour l'année entière, ce qui permet d'éviter les oublis fréquents que nous constatons.

Bacs ordures ménagères et emballages ménagers

Seuls les bacs roulants seront collectés (les sacs doivent être dans le bac, et non posés à même le sol). Ils doivent être sortis, puis rentrés le jour même du ramassage et, en aucun cas, ils ne doivent rester sur le trottoir ou le domaine public.

Sécurité dans vos habitations

Avec les inondations qui sont survenues, nous vous rappelons qu'il est obligatoire que votre habitation soit dotée d'un clapet anti-retour sur le réseau eaux usées. (cf. règlement sur www.chartres-metropole.fr).

7 astuces pour éviter les vols par ruse

1. Vérifiez qui sonne avant d'ouvrir
2. Soyez attentif au logo et à l'uniforme
3. Exigez la carte de service
4. Vous avez le droit de dire NON !
5. Sachez à qui demander de l'aide autour de vous
6. Gardez les numéros utiles sous la main
7. Ne donnez jamais d'argent, ni de code secret



Agenda

NOVEMBRE

Samedi 23, 15h

Spectacle théâtre adultes

Gratuit

Médiathèque

Samedi 23, 19h30

Soirée dansante

Sur inscription

Foyer culturel

DÉCEMBRE

Samedi 7, 10h

Anglais 5/7 ans

Sur inscription

Médiathèque

Samedi 7, 11h

Anglais 8/11 ans

Sur inscription

Médiathèque

Samedi 7, 18h

Loto du COS

Sur réservation :

cos@barjouville.fr

Gymnase

Dimanche 8

Marché de Noël

Gymnase

Mardi 10, 20h30

Conseil municipal

Salle du Conseil

Mercredi 11, 10h

Racontine (0/3 ans)

Sur inscription

Médiathèque

Vendredi 13, 15h-19h

Don de sang

Gratuit

Foyer culturel

Samedi 14, 20h30

Concert de trompes de chasse

Rallye de St Hubert

5 €, gratuit - de 12 ans

Sur réservation

☎ 06 78 89 69 66

☎ 06 83 97 56 18

Eglise de St Jacques

Mercredi 18, 14h

Loisirs créatif

Sur inscription

Médiathèque

Vendredi 20, 16h30

Animation de Noël

avec les parents/CCAS

Parking des écoles

JANVIER

Lundi 20, 18h15

Vœux du maire

Foyer culturel

Dimanche 26, 14h30

Galette des Rois

Foyer culturel

Mardi 28, 20h30

Conseil Municipal

Salle du Conseil

FÉVRIER

Mardi 4, 18h30

Balades thermographiques

Sur inscription

Salle du conseil

Samedi 8, 15h

Spectacle Art en scène

Gratuit

Foyer culturel

Les activités sont ouvertes

à toutes et tous, sur inscription

en mairie au 02 37 34 30 04 ou

sur le site : www.barjouville.fr

LA TRIBUNE DE LA MINORITÉ

Le dérèglement climatique devient une réalité que nous ne pouvons plus ignorer.

Nous vous invitons à relire notre billet de novembre 2022...

Novembre 2024 : notre PLU fait l'objet d'une révision pour actualiser les règles communales sur les hauteurs de barrières, les passages pour les hérissons, etc., et surtout anticiper la construction d'une nouvelle salle des fêtes, qui serait située derrière la nouvelle « Académie », à quelques mètres de l'Eure. Une artificialisation supplémentaire des terres pour un projet qui nous semble superflu. Est-il vraiment pertinent de dépenser à minima deux millions d'euros pour une salle des fêtes dans le contexte budgétaire actuel ? Est-il raisonnable de prévoir un aménagement dans une zone si proche de l'Eure ? Quid du foyer communal actuel ? L'intérêt général se résume-t-il à la dépense en tous sens pour des aménagements dont l'utilité n'est pas démontrée ? Chers Barjouvillois, vous avez là matière à vous adresser directement à votre Maire pour explications. Brigitte Beurel, Thierry Saviane, Alain Toutay