



# Echo de la mare

Bulletin municipal de la commune de Mittainville – février 2025 - n°86



## Edito

À toutes et tous,

Une fois n'est pas coutume, la photo en première page, vous l'aurez sans doute reconnue, a été prise à Venise. Sans faire le parallèle avec Mittainville sous les pluies diluviennes, cette oeuvre d'art de Lorenzo Quinn a été installée en 2017 le long du Grand Canal. L'oeuvre représente deux mains blanches de taille monumentale émergeant de l'eau et soutenant la façade d'un hôtel. C'est au symbole qu'elle représente qu'il faut s'attacher, le pouvoir destructeur et salvateur de l'homme : avec ses mains, l'homme peut détruire, mais aussi soutenir et protéger son patrimoine culturel... Prenons une pause et arrêtons-nous ensemble sur la dernière partie de la phrase.



Vous parcourrez ce nouvel écho, le premier de l'année 2025 avec, j'espère, autant de plaisir que nous avons à vous faire découvrir nos articles qui portent sur les nouvelles actualités, les projets culturels, les événements passés et à venir et que vous serez nombreux aux rendez-vous proposés.

Notre village sera fortement impacté par de grands travaux sur nos réseaux d'assainissement et d'eau potable. Nous vous remercions par avance pour votre compréhension car durant environ trois mois nous devons accepter de modifier nos habitudes, d'être respectueux des équipes sur place comme de la circulation à des vitesses raisonnables. Nous remercions le SIAEP [Syndicat des eaux], la CART et le service Cycle de l'eau, ordonnateurs des travaux pour leur accompagnement au plus près du bien-être des mittainvillois. Et pour finir, après quelques moments forts, exprimés lors des voeux qui vous sont à nouveau présentés dans cet Écho, je ne peux que vous annoncer que cette nouvelle année 2025 ne commence pas sous les bons auspices pour envisager sereinement des investissements tant les subventions continuent à être gelées. Les communes viennent d'être informées par l'Association des Maires de France qu'elles vont devoir effectivement participer à l'effort financier pour combler la dette de la France. Pour les amoureux ou les allergiques des acronymes, en voici un nouveau : DILICO - Dispositif de Lissage Conjoncturel qui prévoit d'opérer une ponction sur les recettes de plus de 2 000 collectivités pour un montant d'un milliard d'euros. Mittainville ne sera apparemment pas épargné par solidarité ! Cette ponction constituera un fond de réserve pour le budget de l'État. Ce sera donc avec cette nouvelle donnée que nous aborderons, dès le mois de mars, notre budget qui sensiblement ne nous permettra à minima d'envisager des investissements autres que ceux dédiés à la gestion du quotidien. Mais nous consacrerons dans notre prochain Écho, en toute transparence, des articles relatant les réflexions et actions envisagées pour élaborer notre budget communal 2025.

Comment ne pas être navrée de vous annoncer tout cela, néanmoins sachez que vos élus œuvrent pour le bien-être de chacun avec les moyens dont ils disposent.

Corinne Rostan

# La réforme des redevances de l'eau

Les redevances des agences de l'eau sont essentielles pour financer les actions de préservation de l'eau et des milieux aquatiques.

Elles sont perçues auprès des usagers de l'eau, contribuant ainsi à la lutte contre la pollution, à la protection de la santé et de la biodiversité, et garantissant la quantité et la qualité de l'eau.

En incitant à des pratiques vertueuses et en renforçant la connaissance des pressions exercées sur les milieux aquatiques, ces redevances jouent un rôle clé dans la préservation de l'environnement.

Instaurées par la loi de 1964, elles ont continué à évoluer au fil des années.

À partir de 2025, ces redevances feront l'objet d'une révision dans le cadre de la loi de finances 2024 avec des objectifs multiples :

- rééquilibrer progressivement l'origine des contributions pour faire moins peser la fiscalité de l'eau sur les ménages
- valoriser les efforts des collectivités pour une gestion patrimoniale vertueuse
- accroître les capacités financières des agences de l'eau, dans le cadre du déploiement du plan Eau, pour accompagner plus vite et plus fortement (aides et subventions) les territoires et les acteurs économiques face à l'urgence climatique.

Notre syndicat des eaux, le SIAEP a depuis plusieurs années une politique de renouvellement de notre réseau d'eau potable, ce qui nous permet d'avoir un faible taux de fuite et ce qui permettra de limiter le montant de la redevance.





Ce début d'année s'annonce mouvementé en termes de travaux : la rue des Ruelles et le Val vont être en chantier pour les 3 prochains mois.

Le réseau d'eau de la rue des Ruelles et son réseau d'assainissement vont être remis à neuf.

Les nouvelles constructions ont petit à petit fragilisé ces réseaux et des fuites étaient de plus en plus courantes.

Les travaux sont effectués par la société TPE qui s'occupera des 2 réseaux en même temps. Ceci permettant une réduction des coûts importante.

Pour le Val et la route départementale RD71 c'est le réseau d'eau potable qui est changé.

Les tuyaux devront donc passer sous la Maltorne grâce à un forage dirigé. La société en charge de cette partie est la SARC.

**Nous attirons votre attention sur la nécessité de respecter les limitations de vitesse aux abords de ces chantiers, un accident est trop vite arrivé. Aussi du fait de l'étroitesse de la rue des Ruelles et du Val, il sera compliqué de circuler et de stationner.**

**Nous vous remercions pour votre compréhension.**



# Transports en Ile-de-France

Depuis le 1er janvier 2025, une réforme importante des transports en Île-de-France transforme le quotidien des franciliens. Pour les voyageurs occasionnels, il y aura le choix entre deux tickets : un ticket à 2,50 € pour les trajets en métro, train et RER, et un ticket à 2 € pour les bus et tramway. Ces titres sont valables pour tous les trajets en Île-de-France quelle que soit la gare ou la station d'entrée.

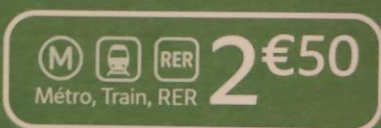
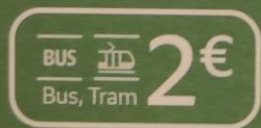
De plus, les voyageurs peuvent bénéficier de correspondances gratuites jusqu'à 2h après la première validation pour le métro, train et RER, et 1h30 pour le réseau bus-tram.

Le **service Navigo Liberté+** est étendu à l'ensemble du réseau francilien (hors Orlyval), permettant aux voyageurs de bénéficier d'un tarif réduit de 20 % par trajet, de correspondances offertes entre les réseaux ferrés et de surface (bus, tramway, Noctilien, transport à la demande...) lors d'un même trajet, et de la possibilité de payer à posteriori. Les usagers payent le mois suivant en fonction des trajets réellement effectués.

De plus, un seul titre permet de se rendre aux aéroports, le **Ticket Paris Région, <>Aéroports, quel que** soit le point de départ par les modes métro, train, RER, Orlyval, au tarif de 13 €. Le **titre Paris Visite** est désormais unifié pour un accès en illimité à toute l'Île-de-France, aéroport compris.

Pour les abonnés **pass Navigo** annuel, mensuel ou hebdomadaire, il n'y a aucun changement, tout comme pour les bénéficiaires de tarif réduit. Les tickets achetés avant le 1er janvier 2025 restent valides et peuvent-être utilisés selon la réglementation précédente. Les usagers en possession de ces titres sont invités à les écouler en priorité avant d'acquérir de nouveaux titres.

Dès janvier 2025, **Île-de-France Mobilités révolutionne la billettique** avec 2 tarifs seulement (sauf aéroports).



**îledeFrance**  
mobilités 

## Information importante :

Sur le territoire de Centre et sud Yvelines, l'ensemble de vos lignes est désormais renommé à partir de l'indicatif « 53 » et toutes nos lignes de bus scolaires par « 52 », pour plus de cohérence et de lisibilité (ex : La ligne 2 devient la ligne 5202 et la ligne 31 devient la ligne 5231)

le numéro de ligne de notre bus Rambouillet / Nogent (ex ligne 20) a changé et devient le 5320.

Pour plus d'informations, consulter  
: [www.île-de-france-mobilites.fr](http://www.île-de-france-mobilites.fr)



# Caméra thermique

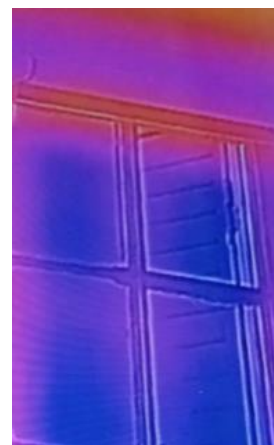
---

Sans doute aurez-vous lu dans le compte rendu du conseil municipal de février, les préconisations qui ont été faites à la commune, issues du rapport « caméra thermique 2024 », audit demandé par la commune à l'agence IngénieurY pour s'assurer de la bonne isolation des bâtiments école et mairie.

À quoi sert une étude avec caméra thermique ?

La caméra thermique est un outil qui permet de faire un état global du bâtiment d'un point de vue thermique. Il permet d'identifier les défaillances du bâtiment sur plusieurs aspects :

- Détecter les déperditions d'énergie
- Détecter les défauts d'isolation
- Trouver les fuites d'air
- Trouver d'éventuels problèmes d'humidité dans l'isolation, les toits, les murs
- Détecter les zones mal isolées
- Repérer les ponts thermiques
- Repérer l'infiltration de l'eau dans les toits
- Identifier les éventuelles erreurs de construction



L'imagerie thermique est basée sur la différence de température entre la zone à étudier et une zone de référence.

Les matériaux humides sont plus lents à changer de température, un contraste se crée et se voit sur la caméra thermique, c'est un indicateur de présence d'eau à ne pas négliger dans les pathologies bâtementaires.

Les périodes de froid sont propices à de bonnes analyses car les contrastes de températures entre le chauffage intérieur et le froid extérieur sont particulièrement bien visibles sur la caméra. Pour la recherche de défauts d'isolation, une différence de température de 10° C entre l'intérieur et l'extérieur permet de s'assurer d'une bonne visualisation des défauts. Par ailleurs, un fort ensoleillement est défavorable. Chaque matériau ayant sa propre conductivité, émissivité et réflectivité, l'analyse doit se faire dans les conditions les plus standards possibles pour le bâtiment. Les objectifs de l'analyse sont de localiser un problème, mesurer la température de l'endroit étudié, et anticiper les défaillances avant que la situation ne s'aggrave. Les problèmes rencontrés sont de 4 catégories : • Défaut d'isolation (murs ou toiture) • Détection d'un problème d'humidité • Les ponts thermiques • Les fuites de chauffage au sol.

**Nous profitons de cet article pour vous rappeler qu'une permanence conseil en énergie est proposée le samedi 01 mars 2025, de 09h à 12h. C'est gratuit, sur rendez-vous au 01 83 75 06 05 ou par mail :**

[conseil.energie@rt78.fr](mailto:conseil.energie@rt78.fr)

# Elagage

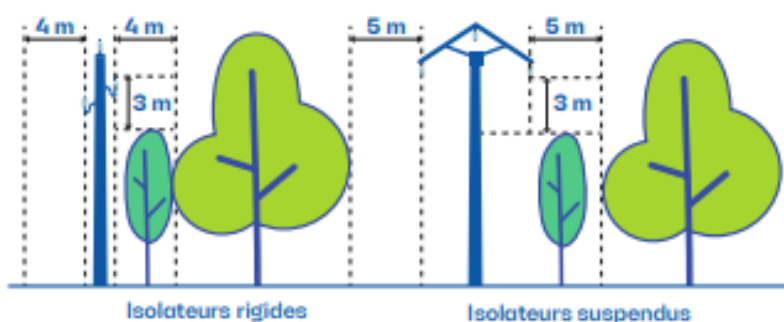
Enedis procède actuellement à l'élagage des arbres dont les branches se trouvent trop près des lignes électriques haute tension, à leur entière charge financière.

Pour les lignes basse tension, encombrées par les arbres des propriétés privées, il incombe à **l'occupant des lieux** la responsabilité de leur élagage lorsque :

- L'arbre est planté en propriété privée et déborde sur le domaine public où est située la ligne électrique.
- L'arbre a été planté après la construction de la ligne électrique qui est au-dessus du domaine privé.
- Le fil électrique surplombe le terrain privé.
- Il revient à l'occupant de réaliser l'élagage lui-même ou faire appel à une entreprise agréée de son choix, le tout à **ses frais**.

En cas de chute d'arbre sur la ligne électrique, vous êtes tenus **responsable des dommages** occasionnés. Si une chute est imminente ou qu'un arbre est déjà **en contact avec une ligne électrique**, il faudra contacter le [numéro de dépannage d'ENEDIS](#) : le 09 726 750 suivi des 2 chiffres de votre département. Il ne faut jamais couper soi-même une branche qui touche un fil électrique.

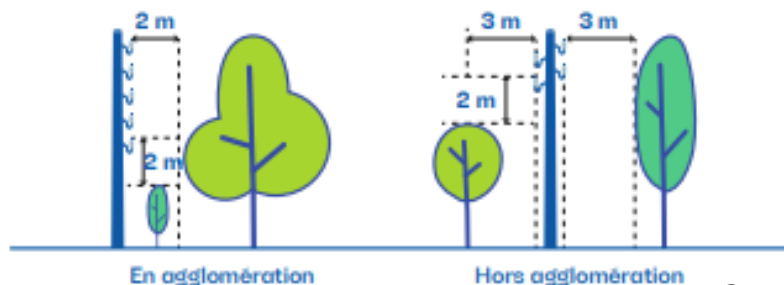
## Lignes moyenne tension - 15/20 000 volts



**LIGNES HAUTE TENSION (HTA)**  
15 ou 20 000 volts  
[3 fils]

Attention :  
les distances varient  
selon les types de  
lignes.

## Lignes basse tension - 230/400 volts



**LIGNES BASSE TENSION (BT)**  
230/400 volts  
[a minima 4 fils]

Source : Enedis

Nous en profitons pour vous rappeler l'importance de tailler vos haies ou arbres à l'aplomb du domaine public.

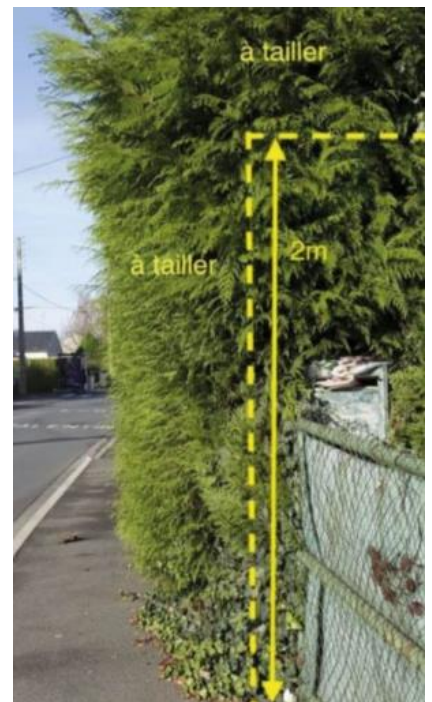
Le maire, dans le cadre de ses pouvoirs de police qu'il détient aux termes de l'article L.2212-2 du code général des collectivités territoriales, peut imposer aux riverains des voies de procéder à l'élagage ou à l'abattage des arbres de leur propriété menaçant de tomber sur les voies.

La règle est simple, les haies situées à moins de 2m de la limite de son terrain doivent mesurer moins de 2m :

>> les haies doivent être taillées à l'aplomb du domaine public et leur hauteur doit être limitée à 2 mètres, voire moins là où le dégagement de la visibilité est indispensable.

>> en bordure des voies publiques, l'élagage des arbres et des haies incombe aux propriétaires (ou locataires), qui doivent veiller à ce que rien ne dépasse de clôture sur rue.

Merci de respecter cette règle pour la sécurité de tous !



## SVP Attention à vos chiens

Marcher dans un « caca » de chien .... c'est pas marrant ....

Soyez un citoyen compatissant pour vos voisins et autres habitants du village.

Ramassez les déjections de vos animaux, ne les laissez pas divaguer dans le village, ils risquent de provoquer des accidents qui peuvent être graves.

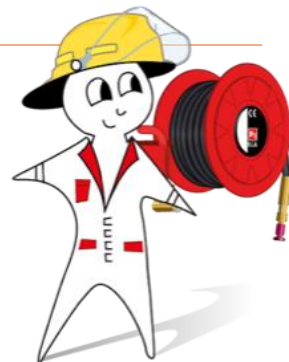
Tenez-les en laisse.

Merci pour les enfants, les petits et les grands, pour leurs parents ou leurs grands parents, tous les habitants du village et toutes les personnes qui circulent sur nos routes, nos chemins ou nos sentiers.





# Plan Communal de Sauvegarde



Le plan communal de sauvegarde est un document qui, en fonction des risques connus :

- détermine les mesures immédiates de sauvegarde et de protection des personnes
- fixe l'organisation nécessaire à la diffusion de l'alerte et des consignes de sécurité
- recense les moyens disponibles et définit leur mise en œuvre

Afin d'anticiper les événements (accidents, crise...) et d'organiser au mieux la réponse appropriée, le maire élabore un Plan Communal de Sauvegarde [PCS].

Le PCS de Mittainville vient d'être finalisé en collaboration avec le SDIS 78. Il sera soumis pour validation au Préfet.

## Réserve civile :

Les adjudants du SDIS qui nous ont accompagnés dans l'élaboration de notre PCS préconisent la nomination d'une **réserve civile** qui regrouperait des personnes ressources et bénévoles prêtes à se rendre disponibles si besoin et ainsi rejoindre les élus dans leurs missions d'organisation et de coordination des actions à mener en cas de crise.

**Si vous souhaitez en être membre, merci de vous faire connaître en mairie [secretariat@mairie-mittainville.fr](mailto:secretariat@mairie-mittainville.fr)**

**La commune vous recevra, vous présentera le PCS et vous inscrira auprès du SDIS comme membre de la réserve civile.**

**MERCI pour votre engagement.**

Information sur les  
Risques Majeurs





# Les rats : un problème pour les Mittainvillois

Dans les zones rurales, les rats représentent un défi persistant et complexe pour les agriculteurs et les habitants.

Ces rongeurs, souvent perçus comme des nuisibles, peuvent causer des dommages considérables et également transmettre des maladies dangereuses pour les humains et les animaux domestiques. Les rats sont attirés dans les zones rurales pour plusieurs raisons.

La présence de nourriture, notamment les grains stockés, les fruits et les légumes, les restes alimentaires jetés dans les poulaillers pour nourrir les poules, constitue une source d'attraction majeure.

Les environnements ruraux offrent également de nombreux abris naturels, comme les granges, les silos et les tas de compost, où les rats peuvent se cacher et se reproduire.

De plus, ils peuvent contaminer les réserves de nourriture avec leurs excréments et leur urine, rendant les aliments impropres à la consommation.

Pour lutter contre ce problème, des mesures préventives sont à mettre en place comme l'entretien régulier des bâtiments, le stockage sécurisé des aliments, la gestion des déchets pour éliminer les sources de nourriture, le nettoyage régulier des poulaillers. L'utilisation de pièges et de rodenticide peut également être nécessaire, mais doit être réalisée de manière responsable pour éviter les risques pour les autres animaux et l'environnement.



# Les vœux du Maire

**Vœux du Maire le 10 janvier 2025**

Ce qu'il faut retenir

« C'est une joie pour moi de vous retrouver »

« Nous refusons d'entendre que les communes sont responsables du déficit public... l'Etat doit nous faire confiance »

« Je tiens à remercier les services de la CART ...l'association des maires ruraux des Yvelines... « des maires au services des maires »

« La chorale Musigraines dirigée par Anne-Marie Lesueur »

« solidarité »

« Mittainville présente un budget stable à l'équilibre... nous continuerons à le gérer en gardiens d'un cadre de vie de qualité, en conservant notre ambition de construire un avenir serein. »

« écoute »

« proximité »

« ensemble »

« ...l'intérêt que vous portez à notre village. »

« Nous construirons demain comme nous l'avons toujours fait. Notre commune est là, stable, disponible auprès de vous et de votre quotidien. »

« soutien indéfectible de nos pompiers, de nos gendarmes que nous remercions vivement »

« ... notre église pour laquelle la commune a eu l'ambition d'une grande restauration et surtout de la mettre à l'abri des épreuves du temps. »

« Notre projet « la main tendue »...réhabilitation de logements de fonction inutilisés. Avec le concours financier de l'État, la CART et l'AMR78, ce dispositif va contribuer à développer l'installation d'hébergements temporaires en ruralité... les violences faites aux femmes en milieu rural constituent une problématique majeure.»

« Je tiens à exprimer ma sincère gratitude envers l'équipe municipale ...aux membres de l'équipe périscolaire ... Je sais au combien votre tâche n'est pas facile.... Nous mesurons la responsabilité qui vous incombe, l'énergie et la patience requisent. Jérôme. À lui seul, il ne peut être partout. Laurence et Françoise... même complètement débordées, vous accueilleront... Mettons-les à l'honneur »

« L'action immédiate que nous pouvons mener ensemble, pour palier aux catastrophes naturelles passe par l'entretien de nos parcelles boisées, de nos haies, de nos fossés, de nos caniveaux.»

« Souhaitons une année 2025 démocratique, pacifique et tolérante.»

« Notre équipe enseignante... Vous apportez à nos élèves un savoir faire mais aussi un savoir être»





# Notre église

## Concert à l'église, le 8 décembre 2024

Il y a bien longtemps que notre église n'avait pas réuni autant de monde pour un concert. Le chœur des Odonates, composé de choristes venant de différents Chœurs de la région : Nogent le Roi, Epernon, Rambouillet, Poigny la Forêt, Montfort-l'Amaury..., sous la direction de Dung Dauteuil, s'est produit le 8 décembre dernier au profit de la rénovation de notre église St Rémi, témoin construit de l'histoire très ancienne de notre village.

Monsieur le Sous-Préfet, Nicolas Ventre, ainsi que de nombreux Maires des communes voisines, nous ont fait l'honneur d'assister à ce concert et ont délivré des paroles encourageantes à l'endroit de la Mairie de Mittainville et de ses élus pour continuer le travail entrepris depuis trois ans.

L'accompagnement de la Région, du Département et son agence IngénieurY, la Direction des Affaires Culturelles de même que la présence de notre Architecte des Bâtiments de France, Monsieur Tricot, nous ont été précieux pour monter ce projet de rénovation.

Cette restauration est placée sous l'égide de la Fondation du Patrimoine qui accompagne la commune et l'assiste pour mobiliser toutes celles et ceux qui veulent préserver le patrimoine tant rural que religieux.

En dehors de manifestations particulières, les générosités peuvent s'exprimer, à tout moment, à travers l'envoi de dons sur le site de la Fondation du Patrimoine ([www.fondation-patrimoine.org/201427](http://www.fondation-patrimoine.org/201427)), mais également sur le site de la Mairie de Mittainville ([www.mairie-de-mittainville.org](http://www.mairie-de-mittainville.org)). Les dons collectés sont fléchés et affectés uniquement à la restauration de notre église dans le respect des donateurs. Ils seront remis à l'issue des travaux.

Ces dons font l'objet de reçus fiscaux émis par la Fondation du Patrimoine et sont déductibles de l'impôt sur le revenu à 75% dans la limite de 1 000 € et de 66% au-delà.

Les travaux vont enfin entrer dans leur phase active ; la Mairie et ses élus sont mobilisés pour accompagner ce chantier.





## Concert à l'église, le 8 décembre 2024

A l'heure des vœux, plus de 5 000€ de dons ont été récoltés. Merci aux donateurs et aux futurs donateurs de nous accompagner dans ce beau projet de restauration de notre patrimoine.





# Retour en images



## Repas des Aînés

Cette année encore, le CCAS de Mittainville s'est réjoui de réunir 33 personnes au restaurant de St Léger en Yvelines, le Chêne Pendragon, pour le déjeuner annuel des Aînés. Ce moment festif et convivial est un moment privilégié. Une fois l'an, il nous permet de nous retrouver et d'échanger dans une ambiance chaleureuse. Ce repas est un instant fort pour les Aînés de notre commune et une grande joie d'y participer pour les élus du CCAS. Les Aînés qui n'avaient pas souhaité ou pu se déplacer n'ont pas été oubliés. Ils ont reçu un colis gourmand qui a été, semble-t-il, fort apprécié que les élus leur ont distribué avec un plaisir renouvelé.

Que cette tradition de rencontre demeure auprès de nos Aînés !



## Noël à l'école

Comme chaque année, le Père Noël est venu, les bras chargés de cadeaux, accompagné de son lutin pour la plus grande joie de nos élèves.



# Strigidae



En voici un drôle de nom d'oiseau !

Et pourtant, il s'agit d'une famille bien présente à Mittainville.

Si je vous dis : pleine lune, superstitions, sorcières, oiseaux de malheur ...

Vous les aurez reconnus ces oiseaux nocturnes. Il s'agit des chouettes et des hiboux.

Au cours des siècles, on les aura affublés de bien d'histoires et de maux en tous genres. Souvent persécutés pour cela. Pourtant, leur seul "tort" c'est d'être des

oiseaux nocturnes, reliés à la nuit et à l'inconnu de notre enfance. Au nombre de 4 espèces sédentaires sur Mittainville (chouette chevêche, hulotte, effraie et hibou

moyen duc) et d'une espèce migratrice partielle (hibou des marais), elles sont parfaitement inoffensives pour l'Homme. Elles lui sont même bénéfiques puisqu'elles

chassent toutes les nuits les rongeurs de nos jardins et de nos champs. De petite taille (entre 20 et 40 cm) elles sont, en cette fin d'hiver, très sonores. Et pour cause,

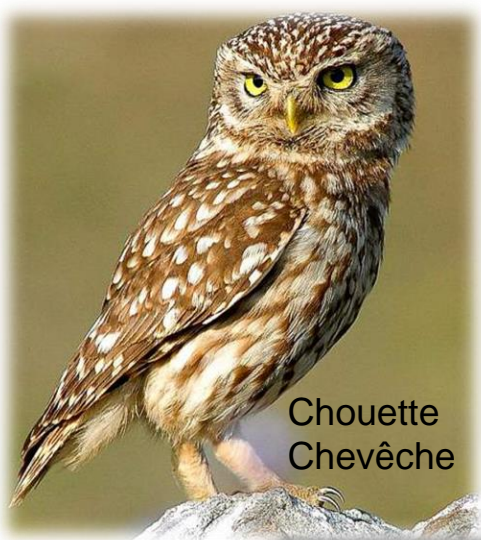
suivant les espèces elles sont en pleine période de reproduction ou de nidification. C'est donc la nuit venue un concert de hululements, de trilles gargouillants, de

chuintements et autres sifflements puissants dont elles nous gratifient. Soyons admiratifs de leur ouïe et de leur vision exceptionnelles. Intégralement protégées, les

phares des voitures et les collisions qui en découlent causent des mortalités importantes. Ces oiseaux sont cavernicoles. Un tronc creux, une vieille grange mal

fermée, une anfractuosité rocheuse, feront leur bonheur de couvaison. On peut même leur installer des nichoirs. D'ailleurs, la commune a installé 2 nichoirs pour

accueillir des chouettes Chevêches. Ouvrez l'œil en vous promenant. Laissons-les s'épanouir comme elles savent le faire, dans un silence absolu !



Chouette  
Chevêche



chouette hulotte



hibou  
moyen  
duc



Chouette Effraie



# Usine à Chapeaux rencontres...

Depuis plusieurs mois l'Usine à Chapeaux développe des activités en dehors de Rambouillet pour aller à la rencontre des habitants de Rambouillet Territoires et plus particulièrement dans les communes les plus rurales. Pour cela grâce au soutien de la CAF des Yvelines ils se sont dotés de différents outils comme une caravane dédiée à l'animation de la vie locale en zone rurale. Fidèle à leur philosophie de centre social, ils construisent des réponses qui correspondent aux besoins réels de la population dans les champs d'intervention qui sont les leurs : jeunesse, culture, familles, seniors, accès aux droits ou convivialité. Pour cela ils ont lancé ce premier trimestre 2025 une opération de recueil de la parole des habitants dans le cadre d'un agrément EVS (Espace de Vie Sociale) financé par la CAF des Yvelines. Vos besoins, vos attentes, vos idées sont collectés de manière conviviale dans leur petite caravane et seront compilés pour leur permettre de construire des propositions d'animation dans nos communes mais aussi de nous accompagner dans nos propres initiatives pour animer la vie locale et créer des liens. Le projet EVS a vocation à se pérenniser et en plus du soutien de la CAF, ils ont sollicité le soutien de la communauté d'agglomération Rambouillet Territoires. Ce partenariat devrait être débattu et voté lors d'un prochain conseil communautaire et la voix de chaque commune convaincue par cette démarche sera déterminante.

En parallèle de cet EVS, le ministère de la culture a sollicité l'Usine à Chapeaux pour organiser une résidence d'artistes en milieu rural. Ils ont sélectionné le chanteur Toan'Co pour mener des ateliers musicaux dans les communes de l'ouest de Rambouillet Territoires pendant tout le premier semestre 2025. Ce projet est entièrement financé par la DRAC Ile de France et leur permet de proposer aux habitants de nos communes d'être au plus près du processus de création et à l'artiste de faire connaître son travail en toute proximité avec le public.

La journée du 9 janvier à Mittainville leur a permis de croiser ces deux démarches et nos enfants et personnes présentes ont pu échanger, suggérer et profiter du mini concert de Toan'Co.





# Des services d'écriture pour tous

---

Nous avons fait la connaissance d'une habitante de Mittainville installée depuis peu dans notre village. Interpellés par son métier particulier, nous lui avons demandé de nous en parler.

Julie Lacour Salmoiraghi est Rédactrice Web SEO et écrivain public depuis plus de 14 ans. Elle a créé Redactyweb et Le Stylo Affûté afin de mettre en valeur ses compétences en écriture et proposer des services adaptés à différents besoins.

Redactyweb est destiné aux professionnels possédant un site internet, et a pour mission de produire du contenu optimisé SEO, afin d'améliorer le référencement sur Google et

d'attirer plus de visiteurs. Articles de blog, pages de site, fiches produits : Elle rédige des textes de qualité, pensés pour le web et votre audience.

**Le Stylo Affûté** lui permet, en tant qu'écrivain public, de s'adresser aussi bien aux particuliers qu'aux professionnels, associations et collectivités territoriales.

Besoin d'aide pour rédiger un courrier administratif, un flyer, un dossier d'appel d'offres ou encore un document à destination d'une copropriété...? Elle vous accompagne dans tous vos écrits, en assurant également leur correction et leur réécriture. Pour ceux qui n'ont pas accès à internet, des rendez-vous en mairie ou à domicile sont possibles pour les aider à rédiger leurs courriers personnels. Au-delà de ses prestations, elle a récemment achevé l'écriture de son premier roman policier. Avec Le Stylo Affûté, elle compte le commercialiser et créer un univers autour de cette publication, en s'appuyant sur les réseaux sociaux. Elle aura le plaisir de vous faire découvrir son roman dès sa parution, lors d'une présentation en mairie.

Convaincue que l'écriture est à la portée de tous, elle souhaite organiser des ateliers d'écriture pour partager sa passion et encourager chacun à s'exprimer à travers les mots.

Si vous souhaitez en savoir plus sur son activité, la solliciter, ou la contacter !  
[contact@lestyloaffute.fr](mailto:contact@lestyloaffute.fr) - 06.44.17.42.30 - [www.lestyloaffute.fr](http://www.lestyloaffute.fr)

Sur les réseaux sociaux : Instagram – Facebook – LinkedIn : @lestyloaffute



# Bravo Murielle

MURIELLE BEAUVILAIN, notre championne de Bodybuilding à l'honneur

MISS UNIVERS! Pour la deuxième fois consécutive, Murielle a décroché le titre de Miss Univers (catégorie Body) à Venise (Italie) le 17 novembre dernier, après celui obtenu à Séoul (Corée du sud) en 2023. Après 14 mois de préparation intense : en salle 6 jours sur 7 à raison de 2h30 à 3H par séance, prise de masse (+15kg) puis période de sèche, Murielle a été récompensée par la plus belle des médailles : L'OR.

Mais elle ne s'est pas arrêtée là. Elle a repris l'entraînement pour une compétition qui s'est déroulée à Estoril (Portugal) le 1er décembre pour le titre de Miss Hercules Olympia où elle a décroché la médaille d'argent. Après une pause avec un entraînement plus léger, Murielle envisage d'autres compétitions pour le dernier trimestre 2025 : en octobre à Budapest pour le titre de Miss Hercules Olympia puis en novembre à Madrid pour la remise en jeu de son titre de Miss Univers.

Gageons que Murielle sera prête pour ces rendez-vous. L'or lui va si bien.



Venise (Italie) Miss Univers



Estoril (Portugal) Vice Miss Hercules Olympia

# ÉRRÉ : 8 mars 2025

## Journée Internationale des Droits des Femmes

Le réseau ÉRRÉ et l'association des maires ruraux78 se mobilisent le 08 mars 2025

« Le 08 mars c'est partout, la ruralité s'engage » au **Foyer la Bonnette, chemin du Roy 78 940 La Queue Lez Yvelines.**

Dès le **vendredi 07 mars à 19h30**, une pièce de théâtre

« Et pendant ce temps Simone Veille » - pièce de théâtre créée par Trinidad Bonbon, Hélène Serres, Vanina Sicurani

La pièce retrace l'histoire de trois femmes sur quatre générations avec une Simone qui

ont jalonné l'évolution de la condition féminine en France des années 1950 à nos jours, mais pas seulement.

Avec humour et sans sermons, elles rappellent certaines vérités et soulignent quelques absurdités.



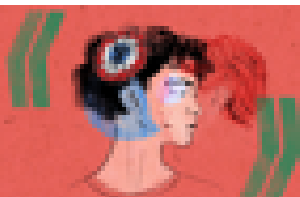
Puis se poursuivra le **samedi 08 mars dès 09h**, en matinée, par l'installation d'une table ronde : « des violences conjugales à la loi, une prise de conscience en évolution », en présence de FRANCE VICTIMES 78, l'association DIRE, la Maison de Protection des Familles, la Gendarmerie de Rambouillet, le CIDFF, la Déléguée départementale au droit des femmes et à l'égalité, du réseau VIFTY, d'un juriste et chercheur en droit.

Au cours de l'après-midi, des ateliers bien-être seront proposés au public. Un pot de l'amitié clôturera la journée.

Avec le soutien de :



Contact : [erre.amr78@gmail.com](mailto:erre.amr78@gmail.com)



ELU RURAL  
— RELAIS —  
DE L'EGALITE



L'association ADAMI vous propose

# YOGA SUR CHAISE

Année 2025

Salle polyvalente de MITTAINVILLE

Mercredis 10h30 - 11h30

**RENFORCEMENT  
MUSCULAIRE**

**MEILLEURE  
RESPIRATION**

**ASSOUPPLISSEMENT**



**REDUCTION DES  
DOULEURS**

**MEILLEUR  
EQUILIBRE**

**BIEN ÊTRE ET  
RELAXATION**

150 euros / an pour 30 cours par an

100 euros / an pour 20 cours par an

Contact: Chantal - Amicale des Aînés de Mittainville

06.82.36.98.34 - jcbchb@free.fr



# Portrait d'ailleurs...

## Loriot d'Europe (Oriolus oriolus)

Famille : Oriolidés

Le Loriot d'Europe est un oiseau chanteur très discret, d'une longueur de 23 à 25 cm pour un poids moyen d'environ 72 g. Le mâle de couleur jaune vif et noir, possède un chant mélodieux et flûté. Ce chant attire les femelles aux couleurs plus pâles, tirant vers le verdâtre. C'est un oiseau coloré que l'on entend beaucoup plus qu'on ne le voit. Ce passereau est visible à partir de la



mi-avril ; il restera en France jusqu'en septembre avant de migrer jusqu'aux forêts subsahariennes. Cet oiseau évolue au fil des saisons ; au printemps, l'espèce est insectivore et se nourrit de chenilles, libellules ou encore de mouches, araignées... Ce régime se transforme à la fin de l'été, les baies sauvages et les fruits devenant alors leurs aliments de prédilection. Sa reproduction se réalise dans les arbres français ; il installe son nid suspendu dans une fourche ou au bout d'une branche, entre 5 à 20 m de hauteur tel un « hamac ». Il est composé de nombreux matériaux comme de la paille, des herbes ou encore des crins... La femelle y dépose de 3 à 4 œufs blancs, souvent teintés de rose avec de fines taches noires (taille : 31mm) elle les couve durant 14 à 15 jours (1 ponte annuelle). Les oisillons, nidicoles, sont couverts d'un épais duvet court, blanc fauve. Leur gosier est rose vif avec les commissures du bec blanches. Ils quittent le nid au bout de 14 à 16 jours (âge de leur première reproduction : 1 ou 2 ans). Le plumage du mâle du Loriot d'Europe a inspiré le nom de cet oiseau en Français comme dans de nombreuses langues européennes. En France, on l'appelle « l'oiseau doré » en Espagne on appelle le Loriot d'Europe, l'Oropendola qui veut dire « plume d'or » et en Allemagne son petit nom est le Goldamsel qui signifie « le merle doré ».





# PRIEURÉ DES MOULINEAUX

VISITE GUIDÉE SUR MESURE

*Pour les habitants de Mittainville!*

**DIMANCHE**

**30**

**MARS**

**15H**

**EXPOSITION  
CHANTS SACRÉS  
VERRE DE L'AMITIE**

**LIBRE PARTICIPATION  
AU PROFIT DE LA RÉNOVATION  
DES MOULINEAUX**

POIGNY LA FORÊT, Route D107, en direction de Poigny la Forêt

**Contact : 06 42 47 90 85**





# Festivités à Mittainville



## Prenez date et venez nombreux !

- ➔ **Permanence conseil en énergie sur rendez-vous**  
**Samedi 1<sup>er</sup> mars 2025 de 9h à 12h**  
C'est gratuit, sur rendez-vous au 01 83 75 06
- ➔ **ERRE** au Foyer la Bonnette, chemin du Roy 78 940 La Queue Lez Yvelines.  
**Soirée Théâtre Vendredi 7 mars 2025 à 19h30**  
Venez profiter d'une soirée théâtre « Et pendant ce temps Simone Veille » au profit de « la main tendue »  
**Samedi 8 mars** dès 09h ,  
Petit déjeuner table ronde : des « violences conjugales à la loi, une prise de conscience en évolution ». A partir de 14h ateliers bien-être...
- ➔ **Carnaval des enfants**  
**Mardi 11 mars 2025 de 16h30 à 18h30**
- ➔ **Abbaye des Moulineaux à Poigny la Forêt**  
**Dimanche 30 mars 2025 de 10h à 12h**  
Visite privée et guidée du site réservée aux Mittainvillois
- ➔ **Bus Etincelle**  
**Mardi 1<sup>er</sup> avril 2025 de 10h à 12h**  
place de la mairie sur rendez-vous
- ➔ **Journée de la Terre**  
**Samedi 5 avril 2025 à partir de 10h**  
Projection du film « The Twelve » (regard sur notre planète). Exposition d'animaux en pâte à papier. Découverte de la biodiversité et participation à la création d'une mosaïque participative avec des briques pour petits et grands.
- ➔ **Vente de gâteaux à l'école**  
**Vendredi 11 avril 2025 de 16h30 à 18h**
- ➔ **Brocante**  
**Dimanche 18 mai 2025**
- ➔ **Marché artisanal et de bouche**  
**Dimanche 22 juin 2025**  
A cette occasion la mairie propose de faire un déjeuner participatif le midi afin de partager, d'échanger et de faire plus ample connaissance avec vos voisins, voisines mittainvillois(es).





# Mairie

5 rue de la Mairie - 78125 Mittainville

Téléphone : 01 34 85 01 62 - Fax : 01 34 85 01 94

secretariat@mairie-mittainville.fr

Site : [www.mairie-mittainville.fr](http://www.mairie-mittainville.fr)

Heures d'ouverture au public : Mardi : de 16 h à 18 h - Jeudi : de 15 h à 18 h - Samedi : de 10 h à 12 h

## Collecte des déchets

**Déchets verts** : Tous les mardis des semaines 14 à 50.

**Ordures ménagères** : Tous les jeudis matin.

**Ordures éco-emballages** : Tous les vendredis matin.

**Encombrants** : chaque foyer bénéficiera de 2 collectes par an sur rendez-vous. Pour prendre rendez-vous contactez le : 01 34 86 65 49 ou connectez-vous sur le site : [www.sieed.fr](http://www.sieed.fr)>espace particuliers

## Commerces de proximité

### Chez Saïd "Épicerie-Multi Services"

Livraison à domicile –Relais Poste - Ouvert du mardi au samedi 8h-13h et 15h30-20h30 et dimanche 8h-13h30 et 16h-20h –

Fermé le lundi- Hermeray: Tél : 01 34 83 56 65

### Chez Sonia "Épicerie- Service"

Relais Poste - Ouvert de 8h-13h30 +16h-19h samedi 8h-13h30 et 16h-19h -

dimanche 8h-13h- Fermé le mercredi - La Boissière-École : Tél : 01 34 94 36 90

**Taxi Mittainvillois Luis Fernandes Tavares** 06 30 50 80 18

## En cas d'urgence

**Composez le :**

⇒ **3919 : Violences conjugales – anonyme et gratuit**

⇒ **17 : Gendarmerie**

⇒ **18 : Pompiers** secours d'urgence aux personnes, sur accidents ou incendies

⇒ **15 : SAMU** pour une action médicale, des problèmes urgents de santé et du conseil médical.

⇒ **112** : appel d'urgence et valide dans l'Union européenne

⇒ **114** : accessible par fax sms, visio, réservé aux déficients auditifs.

⇒ **119** : Allo enfance en danger

**Nous vous rappelons qu'un défibrillateur est à disposition à la mairie.  
Il est en fonction et peut sauver des vies.**

Directrice de la publication : Corinne Rostan

Comité de rédaction : Virginie Commun, Elisabeth Dufailly, Mireille Prades-Rigal, Brigitte Ducourtoux, Cédric Tatara. Echo de la mare consultable sur le site de la mairie.