


Votre commune s'organise.  
**Et vous ?**

**DOCUMENT  
À CONSERVER**



**DOCUMENT  
d'INFORMATION  
COMMUNAL  
sur les RISQUES MAJEURS**

édition **2024**



**DICRIM  
de CHÂTEAU-VILLE-VIEILLE**





Ce Document d'Information Communal sur les Risques Majeurs (DICRIM) a pour objet de vous sensibiliser sur les différents risques naturels ou technologiques présents sur notre commune.

Il indique les mesures de prévention, de protection et de sauvegarde à mettre en œuvre en cas de survenance d'un risque.

Pour votre sécurité, je vous invite à prendre connaissance de ce document.

**Jean-Louis Poncet**  
**Maire de Château-Ville-Vieille**

# LES RISQUES MAJEURS

## Sommaire



**3** Les risques majeurs



**4** Le risque inondation



**6** Le risque feu de forêt



**8** Le risque mouvement de terrain



**10** Le risque sismique



**12** Le risque avalanche



**13** Les risques climatiques



**14** Comment suis-je alerté ?



**15** Fiche consignes



**16** Sites internet et numéros utiles

+

## Qu'est-ce qu'un risque majeur ?

Un risque majeur peut entraîner de graves dommages aux personnes, aux biens et à l'environnement. Deux critères caractérisent le risque majeur :

- une faible fréquence : l'homme et la société peuvent être d'autant plus enclins à l'ignorer que les catastrophes sont peu fréquentes

- une énorme gravité : nombreuses victimes, dommages importants aux biens et à l'environnement.

Un événement potentiellement dangereux (aléa) n'est un risque majeur que s'il s'applique à une zone où des enjeux humains, économiques, environnementaux ou patrimoniaux sont présents.

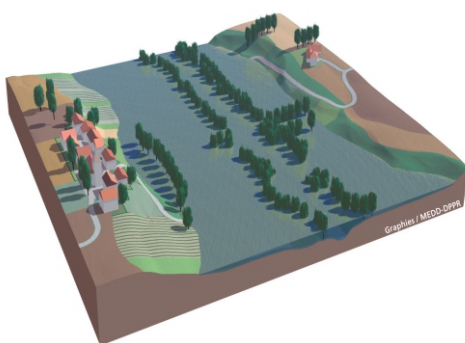
ALEA

+

ENJEUX

=

RISQUE MAJEUR





# INONDATION

## Le risque sur la commune

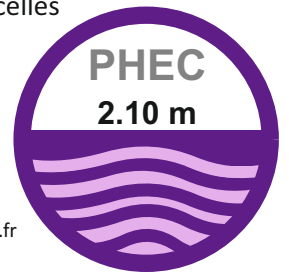
La commune de Château-Ville-Vieille est soumise au risque d'inondation par débordement du Guil et des torrents et ravins affluents.

De plus, un glissement de terrain au niveau du Pas de l'Ours (à l'Est d'Aiguilles) peut barrer totalement le cours du Guil et créer un bouchon. La rupture de ce dernier libèrerait une vague submersive impactant des habitations de Château-Ville-Vieille.

### Les Plus Hautes Eaux Connues

**Témoins historiques de grandes crues passées**, les repères de crues sont des marques destinées à faire vivre la mémoire des inondations. Ils matérialisent le souvenir de ces événements importants que le temps peut parfois effacer.

On les trouve sous diverses formes en fonction de l'époque : gravés dans la pierre, directement peints, sous forme de plaques métalliques ou de macarons scellés dans les murs, de carreaux en émail...



Consultez  
[www.reperesdecruces.developpement-durable.gouv.fr](http://www.reperesdecruces.developpement-durable.gouv.fr)



## ÇA S'EST PASSÉ PRÈS DE CHEZ VOUS !

### NOVEMBRE 2023

La commune a connu deux inondations ayant fait l'objet d'arrêtés de reconnaissance de l'état de catastrophe naturelle, la plus récente en novembre 2023.

L'inondation historique du Guil et de l'Aigue Agnelle date de 1957.



© Mairie de Château-Ville-Vieille

## Les bons réflexes

### AVANT L'ÉVÉNEMENT

- Mettre hors d'eau les meubles et objets précieux
- Aménager les entrées d'eau possibles
- Amarrer les cuves
- Déplacer les véhicules stationnés à proximité des berges

### Consignes de sécurité À respecter



Écouter  
la radio



Couper gaz  
et électricité



Fermer portes  
et fenêtres



Monter dans  
les étages

### PENDANT L'ÉVÉNEMENT

- Ne pas tenter de rejoindre ses proches ou d'aller chercher ses enfants à l'école, ne pas prendre sa voiture et reporter ses déplacements
- S'informer et rester à l'écoute des consignes des autorités dans les médias et sur les réseaux sociaux en suivant les comptes officiels
- Se soucier de ses proches, voisins et des personnes vulnérables
- Se réfugier en hauteur, ne pas descendre dans les parkings souterrains
- Ne pas s'engager sur une route inondée ni en voiture ni à pied

# Mesures de gestion du risque

Les outils de vigilance météorologique et d'avertissement permettent aux autorités d'anticiper sur la survenue d'une inondation et de prévenir, en cas de danger, les populations et les radios locales.




Un Plan de Prévention des Risques (PPR) multirisques a été approuvé en janvier 2011. Il définit les zones exposées aux risques d'inondation en fonction de leur nature et de leur intensité et y réglemente les constructions ou aménagements qui peuvent y être interdits ou admis avec des prescriptions.

En cas d'inondation majeure, le dispositif ORSEC (Organisation de la Réponse de Sécurité Civile) est activé par le Préfet. Au niveau communal, le Maire active le plan communal de sauvegarde.

## Zones soumises au risque **inondation**

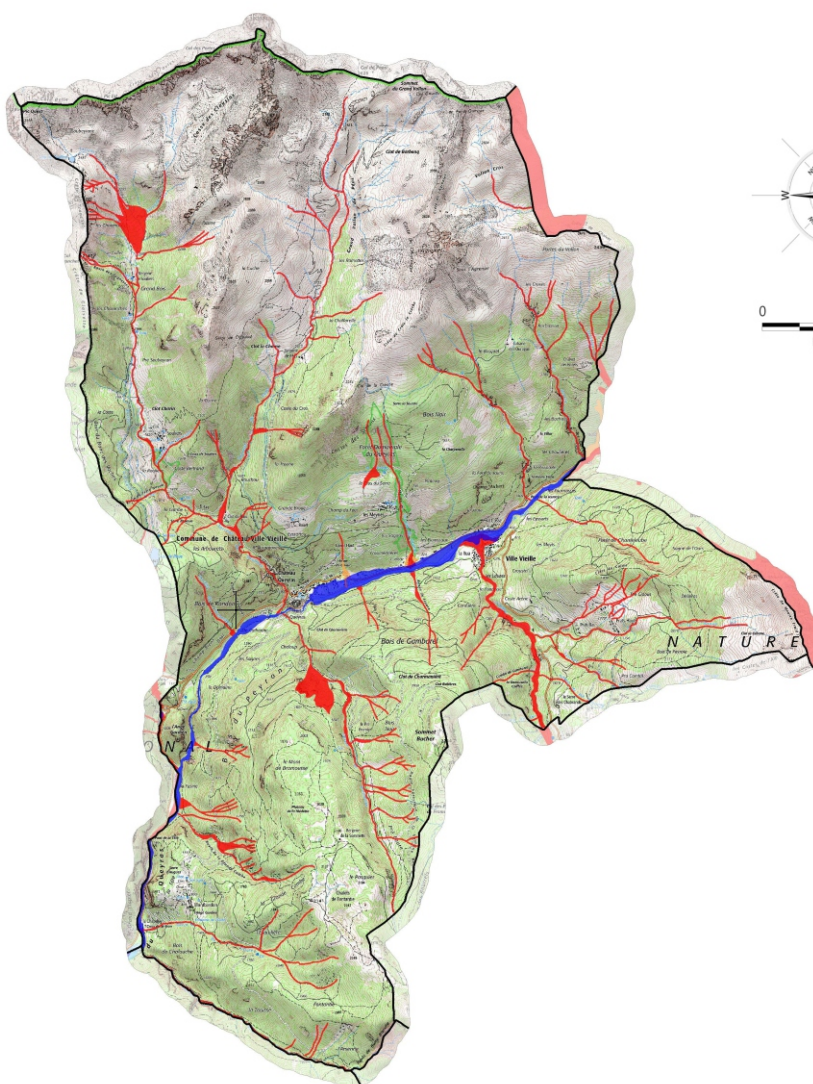
### Légende

#### Débordement de cours d'eau

-  Aléa faible
-  Aléa moyen
-  Aléa fort

#### Crue torrentielle

-  Aléa faible
-  Aléa moyen
-  Aléa fort



Ne pas téléphoner



Eviter les souterrains



Ne pas prendre la voiture



Laisser les enfants à l'école

Consignes de sécurité  
**À respecter**

### APRÈS L'ÉVÉNEMENT

- Se tenir informé de l'évolution de la situation
- Aérer, nettoyer les pièces et désinfecter
- Chauffer dès que possible
- Ne rétablir le courant électrique que si l'installation est sèche
- Déclarer le sinistre à l'assurance dans les plus brefs délais

### Liens utiles :

Cartes de vigilance crues  
[www.vigicrues.gouv.fr](http://www.vigicrues.gouv.fr)

Carte de vigilance météorologique  
<http://vigilance.meteofrance.com>



# FEU DE FORÊT

## Le risque sur la commune

La commune de Château-Ville-Vieille est exposée au risque feu de forêt du fait de l'importance des zones boisées sur le territoire. Ce risque est accentué à l'interface des espaces urbanisés et de la lisière boisée.

### Réglementation

L'**emploi du feu** est interdit à toute période de l'année sauf dérogation conformément à l'arrêté préfectoral du 14 mars 2017.



Les **obligations légales de débroussaillage** (OLD) visent à diminuer l'intensité du feu, en diminuant la biomasse combustible et à créer une discontinuité du couvert végétal afin de ralentir la progression du feu (*article L134-6 du Code forestier*). Ces travaux sont à la charge des propriétaires. Le maire assure le contrôle de l'exécution des OLD.



## ÇA S'EST PASSÉ PRÈS DE CHEZ VOUS !

### AVRIL 2017

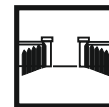
La commune a connu sept incendies d'une surface supérieure à un hectare, le plus important ayant parcouru 23 hectares en avril 2017.



© Mairie de Château-Ville-Vieille

## Les bons réflexes

Consignes de sécurité  
**À respecter**



Dégager les voies d'accès



Rentrer dans un bâtiment en dur



Couper gaz et électricité



Fermer portes et fenêtres

### AVANT L'ÉVÉNEMENT

- Débroussailler autour de son habitation
- Nettoyer les gouttières, des feuilles peuvent s'y accumuler

### SI VOUS ÊTES TÉMOIN D'UN DÉPART

- Informer les pompiers le plus vite possible
- Respirer à travers un linge humide
- Attaquer le feu si possible

### DANS LA NATURE

- S'éloigner du feu et des fumées le plus rapidement possible
- Ne pas sortir de votre voiture

### UNE MAISON PROTÉGÉE EST LE MEILLEUR DES ABRIS

- Fermer et arroser les volets, portes et fenêtres
- Occulter les aérations avec des linges humides
- Fermer le gaz et couper l'électricité

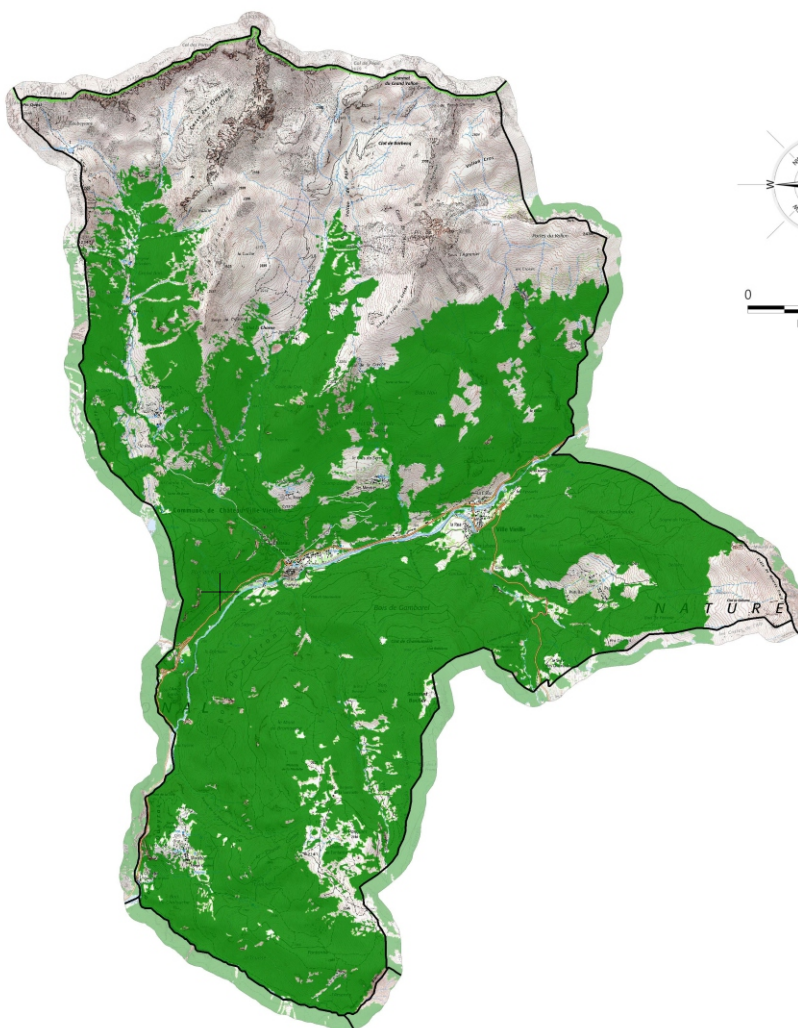
# Mesures de gestion du risque

Lors des périodes les plus critiques de l'année, on mesure quotidiennement les conditions hydrométéorologiques et l'état de la végétation. Les massifs sensibles sont constamment surveillés par des patrouilles. La surveillance forestière estivale des massifs forestiers est assurée conjointement par l'ONF (Office National des Forêts) et les services d'incendie sous la coordination du SDIS (Service Départemental d'Incendie et de Secours), avec des patrouilles, des vigies, et des détachements d'intervention préventifs.

Des aménagements de terrain en matière de défense contre l'incendie sont réalisés : pistes d'accès pompiers, pare-feux, installation de citernes d'eau accessibles aux engins terrestres...

## Zones soumises au risque incendies de forêt

### Légende



Ne pas téléphoner



S'éloigner du feu



Ne pas prendre la voiture



Laisser les enfants à l'école

Consignes de sécurité  
**À respecter**

### APRÈS L'ÉVÉNEMENT

- Sortir protégé (chaussures et gants en cuir, vêtements coton, chapeau)
- Eteindre les foyers résiduels sans prendre de risque inutile
- Inspecter son habitation et surveiller les reprises
- Déclarer le sinistre à l'assurance dans les plus brefs délais

### Liens utiles :

Base de données pour les incendies de forêts  
<https://bdiff.agriculture.gouv.fr/>



# MOUVEMENT DE TERRAIN

## Le risque sur la commune

La commune de Château-Ville-Vieille est concernée par le risque de glissement de terrain, de chutes de bloc et ravinement lors de fortes précipitations.

La commune est également concernée par le risque de retrait-gonflement des argiles dû à l'alternance de périodes humides et de périodes sèches. Le phénomène de retrait-gonflement, du fait de sa lenteur et de sa faible amplitude, ne présente pas de risque direct et immédiat pour les personnes.

### Définitions

Un mouvement de terrain est un déplacement, plus ou moins brutal, du sol ou du sous-sol. Il peut être d'origine naturelle (agent d'érosion, pesanteur, séisme, etc.) ou anthropique (exploitation de matériaux, déboisement, terrassement, etc.).

Les mouvements lents entraînent une déformation progressive des terrains, pas toujours perceptible par l'homme. Ils regroupent les affaissements, les tassements, les glissements et le retrait-gonflement des argiles.

Les mouvements rapides se propagent de manière brutale et soudaine. Ils regroupent les effondrements, les chutes de pierres et de blocs, les éboulements et les coulées boueuses.



## ÇA S'EST PASSÉ PRÈS DE CHEZ VOUS !

### NOVEMBRE 2023

Un important glissement de terrain s'est produit lors des intempéries de novembre 2023 au niveau du village de Prats - Bas.

Une partie de la voie communale a été emportée ainsi que des poteaux électriques. Une déviation a été mis en place.



© Mairie de Château-Ville-Vieille

## Les bons réflexes

### PENDANT L'ÉVÉNEMENT

#### A l'intérieur

- Se protéger la tête avec les bras
- S'éloigner des fenêtres et s'abriter sous un meuble solide

#### A l'extérieur

- Rentrer rapidement dans le bâtiment en dur le plus proche

En cas d'éboulement



S'abriter sous un meuble



Évacuer les bâtiments



Ecouter la radio



Couper gaz et électricité



S'éloigner du danger

### APRÈS L'ÉVÉNEMENT

- Fermer le gaz et l'électricité
- Evacuer les bâtiments et ne pas y retourner
- Ne pas prendre l'ascenseur
- S'éloigner de la zone dangereuse et rejoindre le point de regroupement
- Respecter les consignes des autorités

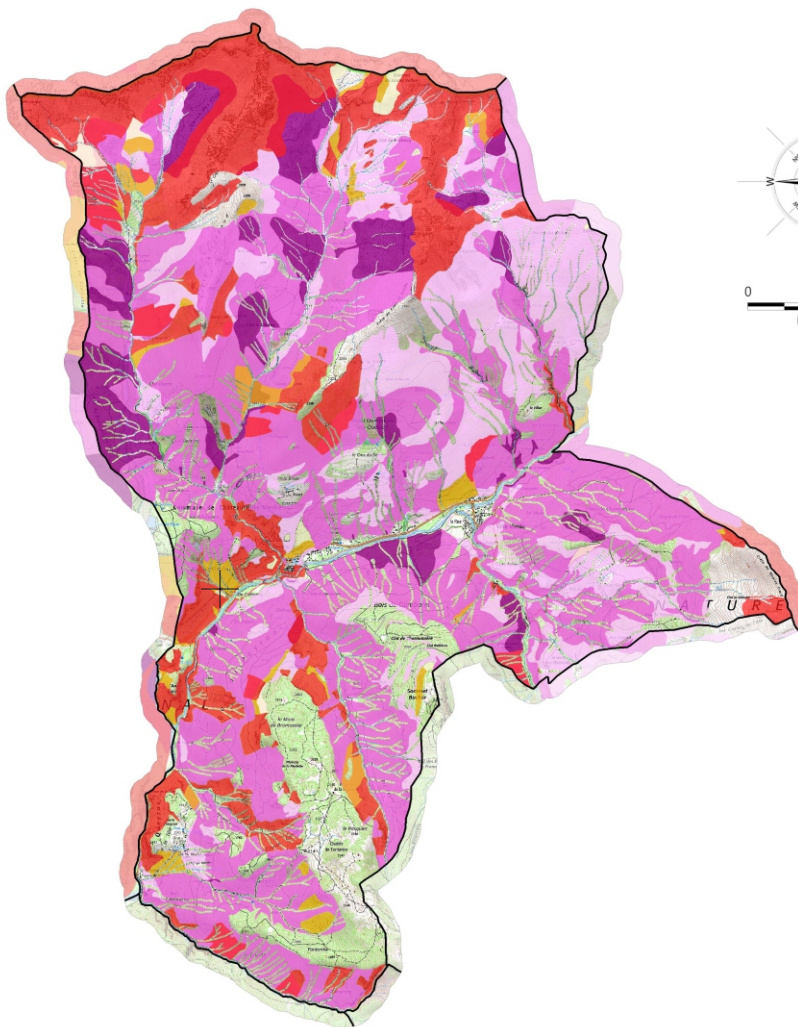


# Mesures de gestion du risque

Un Plan de Prévention des Risques (PPR) multirisques a été approuvé en janvier 2011. Il définit les zones exposées aux risques de mouvement de terrain en fonction de leur nature et de leur intensité et y réglemente les constructions ou aménagements qui peuvent y être interdits ou admis avec des prescriptions.

Le phénomène de retrait-gonflement des argiles engendre chaque année des dégâts considérables, indemnisables au titre des catastrophes naturelles. La grande majorité des sinistres concerne les maisons individuelles. Des règles simples de construction et d'aménagement permettant de réduire le phénomène existent : fondations profondes et rigidification de la structure par chaînage des bâtiments ; maîtrise des rejets d'eau ; contrôle de la végétation (éviter de planter trop près, élaguer les arbres) ...

Zones soumises au  
risque de **mouvement**  
de **terrain**



## Légende

### Chutes de blocs

- Aléa faible
- Aléa moyen
- Aléa fort

### Glissements de terrain

- Aléa faible
- Aléa moyen
- Aléa fort



S'éloigner  
des bâtiments



Évacuer  
les bâtiments



Respecter  
les consignes

En cas  
d'**effondrement**

## A L'INTÉRIEUR

- Dès les premiers signes, évacuer les bâtiments et ne pas y retourner
- Ne pas utiliser l'ascenseur

## A L'EXTÉRIEUR

- Éloignez-vous de la zone dangereuse et rejoignez le lieu de regroupement
- Respecter les consignes des autorités

## Liens utiles :

Base de données nationale sur les  
mouvements de terrain  
[www.georisques.gouv.fr](http://www.georisques.gouv.fr)



# SÉISME

## Le risque sur la commune

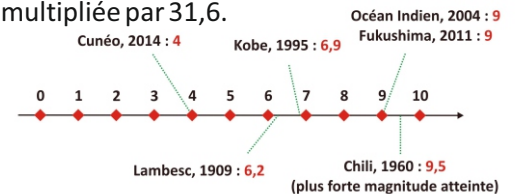
Un séisme est une vibration du sol transmise aux bâtiments, causée par une fracture brutale des roches en profondeur créant des failles dans le sol et parfois en surface.

La France dispose d'un zonage sismique divisant le territoire national en cinq zones de sismicité croissante en fonction de la probabilité qu'un séisme survienne (décret 2010-1254 et 2010-1255).

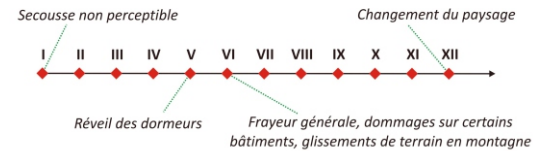
La commune de Château-Ville-Vieille est située en zone de sismicité moyenne (4).

### Magnitude et intensité

**Magnitude** - Quantité d'énergie libérée par un séisme, mesurée sur l'échelle logarithmique de Richter. D'un degré à l'autre, l'énergie est multipliée par 31,6.



**Intensité** - Echelle descriptive des effets et dommages constatés du séisme sur les personnes, constructions et l'environnement. Echelle arithmétique MSK à 12 degrés.



## ÇA S'EST PASSÉ PRÈS DE CHEZ VOUS !

### 11 JUIN 1909

L'un des séismes le plus importants ressenti sur la commune est le séisme du 11 juin 1909 d'une magnitude de 6.2. L'épicentre du séisme est situé sur la commune de Lambesc.



P. RUAFF, édit., Marseille  
Tremblement de terre du 11 juin 1909  
26 - SALON - Rue Palamard

Archives départementales des Bouches-du-Rhône

## Les bons réflexes

### PENDANT L'ÉVÉNEMENT

- S'abriter sous une table solide ou dans l'encadrement d'une porte
- S'éloigner des fenêtres
- Ne pas allumer de flamme
- Ne pas utiliser l'ascenseur

Consignes de sécurité  
**À respecter**



S'abriter sous un meuble



Couper gaz et électricité



Évacuer les bâtiments



S'éloigner du danger

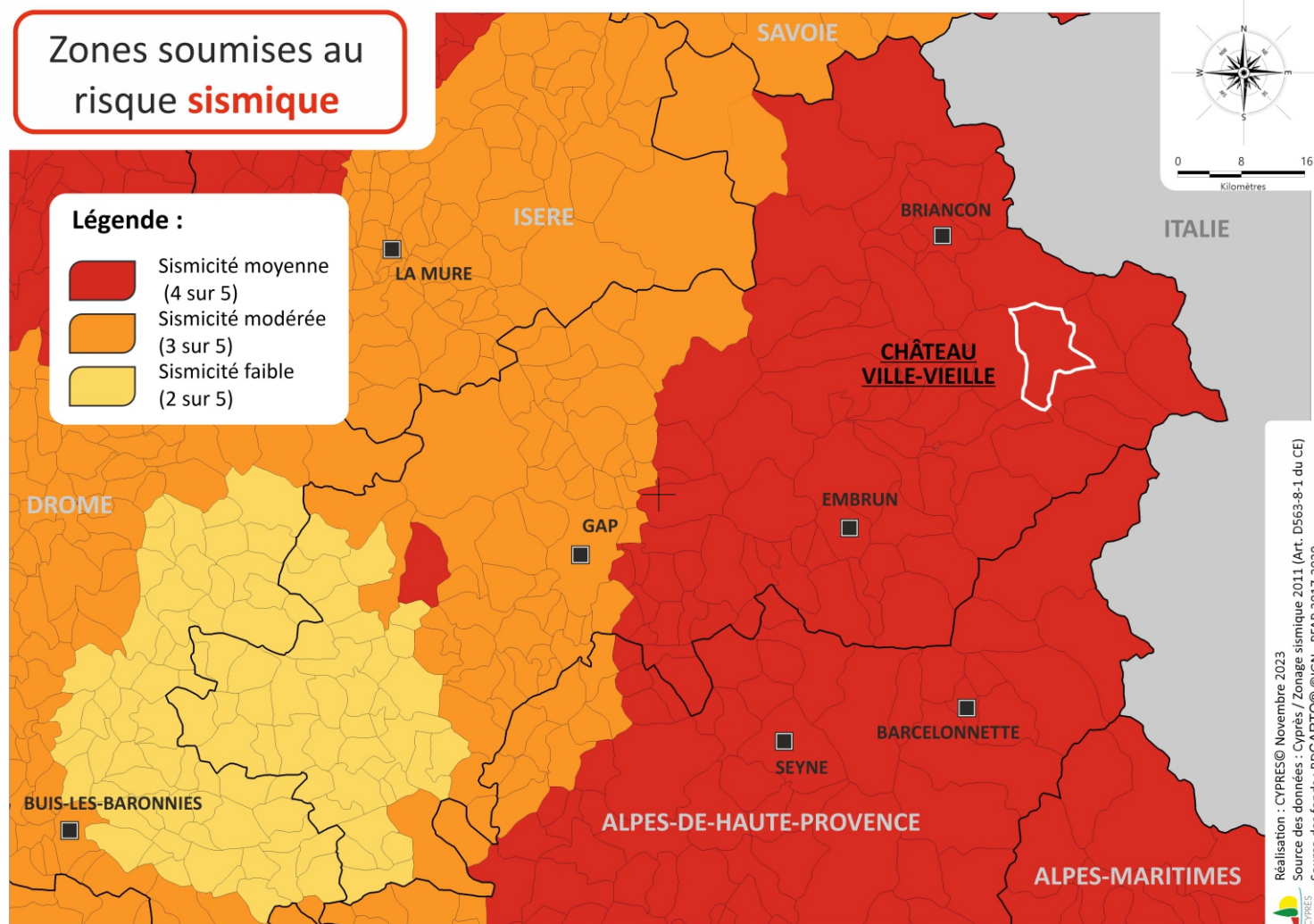
### APRÈS LA PREMIÈRE SECOUSSE

- Se méfier des répliques
- Couper le gaz et l'électricité
- Evacuer le bâtiment par les escaliers
- S'éloigner des constructions, se diriger vers un endroit dégagé en prenant garde aux chutes d'objets

# Mesures de gestion du risque

La réglementation impose des règles de constructions parasismiques pour les zones exposées et la prise en compte du risque dans les documents d'urbanisme.

Il n'existe, à l'heure actuelle, aucun moyen fiable de prévoir où, quand et avec quelle puissance, se produira un séisme. En effet, les signes précurseurs ne sont pas toujours identifiables. A long terme, les prévisions sont basées sur des méthodes statistiques qui analysent la récurrence des séismes dans le temps et dans un lieu donné.



Ne pas téléphoner



Pas de flamme ni étincelle



Rester hors des bâtiments



Laisser les enfants à l'école

Consignes de sécurité  
**À respecter**

## APRÈS L'ÉVÉNEMENT

- Ne pas rentrer dans les bâtiments
- En cas d'ensevelissement, se manifester en tapant contre les parois
- Prendre contact avec les voisins qui peuvent avoir besoin d'aide
- Déclarer le sinistre à l'assurance dans les plus brefs délais.

## Liens utiles :

Bureau Central Sismologique Français  
[www.franceseisme.fr](http://www.franceseisme.fr)

Réseau National de surveillance sismique  
<http://renass.unistra.fr/>



# AVALANCHE

## Le risque sur la commune

Provoquée par la rupture du manteau neigeux, une avalanche correspond à un déplacement rapide d'une masse de neige plus ou moins importante sur une pente.

Les principaux couloirs d'avalanches peuvent menacer les voies de communication sur la route de Souliers, sur la route vers Guillestre (RD947) et sur la route de Montbardon.



1 FAIBLE  
2 LIMITÉ



3 MARQUÉ  
4 FORT



5 TRÈS FORT



### Signalisation des risques d'avalanche

Les drapeaux signalant le niveau de risque d'avalanche dans les stations de ski françaises sont progressivement remplacés par des nouveaux pictogrammes.



Conditions généralement favorables



Instabilité marquée, parfois sur de nombreuses pentes



Instabilité limitée le plus souvent à quelques pentes



Forte instabilité sur de nombreuses pentes



Conditions très défavorables

## Mesures de gestion du risque

Un Plan de Prévention des Risques (PPR) multirisques a été approuvé en janvier 2011. Il définit les zones exposées aux risques d'avalanche en fonction de leur nature et de leur intensité et y réglemente les constructions ou aménagements qui peuvent y être interdits ou admis avec des prescriptions.

De plus, le **déclenchement préventif des avalanches** est assuré par la mise en œuvre du PIDA (Plan d'Intervention des Avalanches) et permet de purger les couloirs d'avalanche les plus dangereux.

En matière de prévision, Météo-France édite régulièrement un **bulletin d'estimation du risque d'avalanche** qui donne, à l'échelle d'un massif, des indications sur l'état du manteau neigeux en fonction de l'altitude, de l'exposition, du relief.

#### Liens utiles :

Bulletins montagne de Météo-France  
[www.meteofrance.com](http://www.meteofrance.com)

Base documentaire sur les avalanches  
[www.avalanches.fr](http://www.avalanches.fr)



Ne pas téléphoner



Ne pas sortir des bâtiments



Laisser les enfants à l'école

Consignes de sécurité  
**À respecter**

Consignes de sécurité  
**À respecter**



Fermer les fenêtres



Fuir latéralement



Essayer de « nager »



Former une poche d'air

## Les bons réflexes

### AVANT L'ÉVÉNEMENT

- Ne pas partir seul et toujours indiquer sa destination à une tierce personne
- S'informer des conditions météorologiques
- S'interdire le hors-piste et la randonnée en période dangereuse

### PENDANT L'ÉVÉNEMENT

- Tenter de fuir latéralement pour sortir du couloir d'avalanche, se débarrasser des sacs et bâtons
- Fermer la bouche et protéger les voies respiratoires pour éviter de remplir ses poumons de neige
- Essayer de se cramponner à tout obstacle pour éviter d'être emporté
- Essayer de se maintenir à la surface par de grands mouvements de natation

### APRÈS L'ÉVÉNEMENT

- Ne pas s'essouffler en criant ; pour tenter de se faire entendre, émettre des sons brefs et aigus
- S'efforcer de créer une poche d'air en exécutant une détente énergétique puis ne plus bouger pour économiser l'air



# CLIMATIQUE

NEIGE, VERGLAS, CANICULE, ORAGE, GRAND FROID, TEMPÊTE

## Le risque sur la commune

Il arrive que des phénomènes climatiques généralement ordinaires deviennent extrêmes et aient un impact important pour la sécurité des personnes.

Du fait de leur apparente banalité, des personnes ont un comportement imprudent et/ou inconscient qui peut se révéler mortel : promeneur en bord de mer, personne voulant franchir une zone inondée, à pied ou dans un véhicule, conducteur téméraire...

Il peut s'agir d'une tempête, d'un vent violent, de la neige, du grand froid, du verglas, de la grêle ou de la canicule.

### Mesures de gestion du risque

La **carte de vigilance météorologique**, élaborée par Météo-France, est actualisée au moins deux fois par jour (à 6h et 16h, ou plus fréquemment en fonction de l'évolution de la situation) pour avertir la population de l'éventualité d'un phénomène dangereux dans les 24 heures qui suivent. Les médias relayent l'information dès que les deux plus hauts niveaux d'alerte (orange et rouge) sont atteints.

Les phénomènes couverts par la vigilance météorologique sont les suivants : vent violent, vagues-submersion, pluie-inondation, inondation, orages, neige/verglas, avalanches, canicule, grand froid.

Des **mesures spécifiques de protection** peuvent s'appliquer en cas de déclenchement d'un dispositif ORSEC spécifique grand froid, canicule...

Pour en savoir plus  
Carte de vigilance météorologique



## Les bons réflexes

### NEIGE ou VERGLAS

- Limiter les déplacements et ne pas prendre de risques
- Respecter les restrictions de circulation et déviations mises en place
- Faciliter le passage des engins de dégagement des routes
- Dégager la neige et saler les trottoirs devant votre domicile
- Ne pas toucher à des fils électriques tombés au sol

### ORAGE

- Ne pas s'abriter sous les arbres
- En voiture, rester à l'intérieur et se garer dès que possible dans une zone non exposée. Eteindre le moteur et ne pas toucher aux parties métalliques.
- Éviter les déplacements, les promenades en forêt et les sorties en montagne
- Signaler sans attendre les départs de feux aux pompiers

### GRAND FROID

- S'habiller chaudement et ne pas garder de vêtements humides
- Assurer la ventilation des habitations une fois par jour
- Signaler au « 115 » les personnes en difficulté
- Rester en contact avec les personnes vulnérables de votre entourage

### CANICULE

- Limiter les déplacements
- En cas de sortie porter un chapeau, des vêtements légers (coton) et amples, de couleurs claires
- Maintenir les fenêtres fermées tant que la température extérieure est supérieure à la température intérieure. Les ouvrir la nuit, en provoquant des courants d'air. Entre-fermer les volets des fenêtres exposées au plein soleil
- Avoir accès à un endroit frais au moins deux heures par jour
- Boire le plus possible, même sans soif. Ne pas consommer d'alcool (cela amplifie la déshydratation)
- S'informer de l'état de santé des personnes isolées, fragiles ou dépendantes de votre entourage et les aider à manger et à boire

### TEMPÊTE

#### AVANT

- Enfermer ou arrimer les objets susceptibles d'être emportés
- Gagner un abri en dur et fermer portes et volets

#### PENDANT

- Ne sortir en aucun cas
- Débrancher les appareils électriques

#### APRES

- Réparer ce qui peut l'être sommairement (toiture notamment)
- Faire attention aux fils électriques et téléphoniques tombés, aux menaces de chutes (cheminées, toitures, poteaux ...)
- Couper branches et arbres qui menacent de s'abattre

# COMMENT SUIS-JE ALERTÉ ?

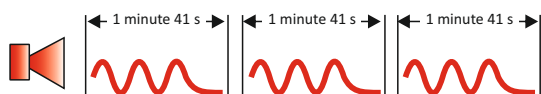
En cas d'évènement grave, l'alerte à la population relève de la responsabilité du maire. Différents moyens existent sur votre commune pour vous prévenir :

## Moyens d'alerte :



### Sirènes

Un son montant et descendant de **3 fois 1 minute 41s** séparées par un court silence.



## Principales sources d'information :

### Radio

Alpes 1 sur 100



### Internet

- Site internet de la Mairie : <https://chateau-ville-vieille.fr>
- Site internet de la Préfecture : [www.hautes-alpes.gouv.fr](http://www.hautes-alpes.gouv.fr)
- Vigilance Météofrance : [www.vigilance.meteofrance.com](http://www.vigilance.meteofrance.com)
- Vigilance crues : [www.vigicrues.gouv.fr](http://www.vigicrues.gouv.fr)
- Observatoire régional des risques majeurs : [observatoire-regional-risques-paca.fr/](http://observatoire-regional-risques-paca.fr/)

## Vous pouvez anticiper :

Chaque foyer doit être en mesure de pouvoir subvenir, a minima, à ses besoins, que ce soit lors d'une évacuation, d'une mise à l'abri ou lorsque le gaz, l'électricité et l'eau courante viennent à manquer et ne peuvent être rétablis immédiatement.

### Composition du kit de sûreté

Dans un sac facilement accessible, prévoir :

- Votre DICRIM (ce document)
- Un sifflet, une lampe-torche, un tissu ou panneau « SOS »
- Gilets fluorescents, radio à piles
- De l'eau, des aliments non périssables, couteau multifonctions
- Vos médicaments habituels
- La photocopie des papiers personnels et papiers d'assurance



### Plan Familial de Mise en Sûreté

La préparation à la gestion des crises est une responsabilité partagée. Elle incombe évidemment aux pouvoirs publics mais également à chaque citoyen qui doit y participer.

Le temps d'alerte avant la survenue d'un évènement majeur est généralement court, si ce n'est inexistant, aussi pour être efficace le moment venu il est nécessaire d'avoir un minimum de préparation.

L'élaboration d'un Plan Familial de Mise en Sûreté permet à la famille de se préparer à réagir face à une période de crise de durée plus ou moins longue, d'éviter de vous mettre en danger et de limiter les dégâts sur vos biens.

ORSEC PLAN FAMILIAL DE MISE EN SÛRETÉ (PFMS)

## JE ME PROTÈGE EN FAMILLE



À REMPLIR

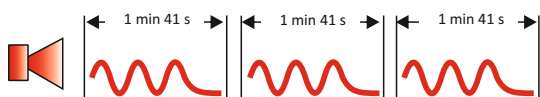
CE PLAN CONCERNE LA FAMILLE  
(indiquez votre nom) :



## ALERTE EN CAS DE RISQUE MAJEUR

### DÉBUT D'ALERTE

Un son montant et descendant  
3 fois 1 minute 41s séparées par un court silence



### FIN D'ALERTE

Un son continu de 30 secondes



## AUTRES MOYENS D'ALERTE SUR LA COMMUNE



Porte à porte



Tocsin

## METTEZ-VOUS À L'ABRI DU DANGER



N'allez pas chercher les enfants à l'école, qui dispose d'une organisation pour les protéger



Ne téléphonez pas afin de libérer les lignes pour les services de secours



Mettez-vous à l'écoute de la radio et attendez les consignes des autorités

## VOTRE VIE DÉPEND DE LA RAPIDITÉ D'APPLICATION DE CES CONSIGNES

### feu de forêt



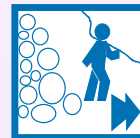
fermez volets, portes et fenêtres calfeutrez avec des linges mouillés



### avalanche



fuyez latéralement



### mouvement de terrain



éloignez-vous de la zone dangereuse



### séisme



abritez-vous sous un meuble solide



### inondation



montez à pied dans les étages



Ecoutez les consignes générales

N° Vert 0 800 427 366

APPEL GRATUIT DEPUIS UN POSTE FIXE

# Sites internet

# Numéros utiles

## Sites internet

- > Site internet de la Mairie de Château-Ville-Vieille : <https://chateau-ville-vieille.fr>
- > Site internet de la Préfecture des Hautes-Alpes : [www.hautes-alpes.gouv.fr](http://www.hautes-alpes.gouv.fr)
- > Site internet de Météo-France : <http://france.meteofrance.com>
- > Portail de la prévention des risques majeurs : [www.georisques.gouv.fr](http://www.georisques.gouv.fr)
- > Centre d'information pour la prévention des risques majeurs : [www.cypres.org](http://www.cypres.org)
- > Observatoire régional des risques majeurs : <http://observatoire-regional-risques-paca.fr>



## Numéros utiles



Mairie de Château-Ville-Vieille	04.92.46.70.70
Préfecture des Hautes-Alpes	04.92.40.48.00
Pompiers	18 ou 112 (depuis un portable)
SAMU	15
Gendarmerie	17
Météo-France	05.67.22.95.00 <a href="http://france.meteofrance.com">http://france.meteofrance.com</a>



**MAIRIE DE CHÂTEAU-VILLE-VIEILLE**  
151, rue Vauban - Château Queyras  
05350 CHÂTEAU-VILLE-VIEILLE

  
PRÉFET  
DE LA RÉGION  
PROVENCE-ALPES-  
CÔTE D'AZUR  
04000  
NIMES  
Direction régionale  
de l'environnement,  
de l'aménagement  
et du logement  
04 77 40 40 00



Document réalisé avec la  
participation du Cypres