



*Ammerschwihr*  
*Terre du Kaefferkopf*

n°40

Janvier 2021



*Meilleurs vœux pour 2021*

Au fil du Wallbach

AMMERSCHWIHR - TROIS-EPIS

Bulletin municipal

# SOMMAIRE

◆ Le mot du maire	p. 3-4
◆ Un départ à la retraite	p. 4
◆ De nouveaux sourires	p. 5
◆ Visite des bâtiments communaux	p. 6
◆ Acquisition d'un tracteur et d'une épareuse	p. 7
◆ Travaux	p. 8
◆ Aménagement de sécurité	p. 9
◆ Préparation décoration de Noël	p. 10-11
◆ Travaux et règlementation	p. 12
◆ La croix de Meywihr	p. 13
◆ Validation du programme d'accessibilité de l'école	p. 14-15
◆ Manoeuvre des pompiers	p. 16
◆ Un nouveau chef de corps des sapeurs-pompiers	p. 17
◆ Les vendanges des écoliers	p. 17
◆ Les Estivales	p. 18
◆ Les boîtes à lire	p. 19
◆ Trois-Epis, la roche du corbeau	p. 20
◆ Trois-Epis, rénovation de la chapelle	p. 21
◆ Installation d'une sophrologue à Saint-Ignace	p. 22
◆ EHPAD	p. 23
◆ Un peu d'histoire	p. 24-25
◆ La fibre	p. 26
◆ Photo-mystère, mystère résolu	p. 27
◆ Les journées du patrimoine	p. 28-29
◆ Palmarès des maisons fleuries	p. 30
◆ Musique	p. 31
◆ Art'mmerschwihr 2021 et Littérature jeunesse	p. 32
◆ Merci à nos annonceurs	p. 33-34
◆ Recette	p. 34
◆ A noter recensement de la population	p. 34
◆ Etat civil	p. 35
◆ Agenda	p. 36



*Qui pourra définir le nom de cette machine et son utilité ?*

## **Mairie d'Ammerschwihr**

2 rue de la Reconnaissance – 68770 AMMERSCHWIHR

Tél : 03 89 47 12 24 – Fax 03 89 78 22 90

**Courriel** : [contactville@ammerschwihr.nef](mailto:contactville@ammerschwihr.nef) - **Site Web** : [www.ammerschwihr.fr](http://www.ammerschwihr.fr)

**Directeur de la publication** : Patrick Reinstettel.

**Comité de rédaction** : **Commission 3 (Culture, communication, cérémonies)** :

Patrick Reinstettel, Bruno Meyer, Lucie Pongratz-Gleizes, Manon Anthouard, Aline Fischer, Robin Koenig, Marie Riebert-Kille, Béatrice Thomas, Eric Weibel.

**Crédit photos** : Patrick Reinstettel, Bruno Meyer, Marc Schielé, Lucie Pongratz-Gleizes, Marie Riebert-Kille, Francis Lichtlé, Manon Anthouard, Guy Thomas, Catherine Montanes, François Klur, Jean-Luc Gallet.

**Conception Graphique** : Imp. MOSER - 68127 NIEDERHERGHEIM (Imprimé sur papier 100% recyclé).

**Tirage** : 1000 exemplaires.

# Le Mot du Maire

Mesdames et Messieurs,  
Chers habitants d'Ammerschwihr et des Trois Epis,

Que dire de cette année 2020 ? Ce n'est pas une année 20 sur 20 comme on s'amusait encore à se la souhaiter en janvier dernier. C'est une année à part qui nous laisse démunis, sans repères. La pandémie de Covid-19 a anéanti le lien social, annulé nos rendez-vous familiaux, associatifs, culturels, sportifs, limité l'accès aux cérémonies commémoratives, brisé tout simplement la belle dynamique initiée par notre équipe municipale depuis 2014. Ce sont des instants perdus qui ne se monnaient pas en « click et collect ».

Le premier épisode de la France confinée a eu l'effet d'un choc. Un formidable élan de solidarité s'est mis en place partout où cela était possible.

A Ammerschwih, j'ai assisté avec admiration à la montée en puissance d'une armée de couturières pour confectionner des blouses pour notre EHPAD, des masques. Je n'oublie pas toutes ces personnes de l'ombre qui se sont mobilisées pour prendre des nouvelles de nos aînés, de nos voisins. Je remercie le personnel municipal d'avoir permis la continuité du service public. Je salue l'implication des sapeurs-pompiers de notre corps communal.

Je n'oublie pas le travail de nos enseignants qui ont accueilli les enfants de nos soignants. Trouver des solutions d'approvisionnement en gel hydro-alcoolique et en masques pour mettre en œuvre les protocoles sanitaires, tenter de maintenir le lien avec les habitants, créer un marché pour s'approvisionner en produits frais a été la ligne de conduite de l'équipe municipale. Organiser quatre « Estivales du jeudi » en août dernier a été un défi que notre Association Culturelle et Festive d'Ammerschwihr (ACFA) a parfaitement réussi à relever avec nos associations grâce à la mise en œuvre d'un protocole sanitaire strict. Qu'ils soient tous félicités pour leur volonté d'aller de l'avant.

A l'heure où je rédige cet éditorial, se met en place un calendrier pour organiser la fin du carcan du deuxième épisode de confinement, mais avec une nouvelle série de mesures coercitives. Les applaudissements en soutien aux personnels soignants ne résonnent plus aux fenêtres des immeubles comme on nous le montrait le soir au journal télévisé. On ne parle plus de nos « combattants de la deuxième ligne ». La peur du virus semble reléguée au second rang de nos soucis par une seule crainte, plus forte qu'au printemps : la crainte du lendemain. A la peur pour notre santé et de celle qui nous sont chers, au deuil de parents et d'amis proches que nous vivons pour certains à titre personnel, s'ajoute désormais la peur pour nos emplois... la lassitude aussi.

Alors en cette fin d'année pas comme les autres, l'équipe municipale avec l'aide précieuse de bénévoles a tenu à parer notre ville d'Ammerschwihr de ses plus beaux atours avec des illuminations et des décorations innovantes pour vous offrir un peu de la chaleur et de la magie de Noël.

# Le Mot du Maire (suite)

Parce que je suis conscient que certains d'entre nous se retrouvent seuls et malades, que la pauvreté et le chômage ont bondi, parce que le virus est encore là sans doute pour quelques temps encore et qu'il faudra peut-être se préparer à d'autres mesures de couvre-feu ou de confinement, il est important que nous ne perdions pas patience et que nous poursuivions nos efforts en appliquant les gestes barrière pour préserver la vie d'autrui.

Mon constat est que nous vivons une époque de transition et qu'il conviendra d'inventer notre vie « d'après ». Envisager des fêtes de fin d'année différentes ? Revenir à la simplicité, ralentir, prendre soin les uns des autres, partager autrement ? J'émetts tout simplement le souhait que tout un chacun puisse faire une pause à l'occasion de fêtes chaleureuses.

Je vous présente mes vœux les meilleurs pour l'année 2021. Mon plus grand plaisir sera de vous rencontrer à nouveau dans de meilleures conditions. C'est le vœu que je formule pour la nouvelle année. Je reste proche de vous par le cœur et par la pensée. Gardons confiance et courage.

**Patrick Reinstettel**  
**Maire d'Ammerschwih**  
**Président du SIVOM des Trois Epis**  
**Vice-Président de la Communauté de Communes de la Vallée de Kaysersberg**

## Un départ à la retraite

C'est entre la première et la deuxième vague de l'épidémie de Covid-19, alors que le port du masque n'était pas encore de rigueur, que Daniel Roth-Florence, après 28 années de présence à l'accueil de la mairie, a fait valoir ses droits à la retraite. Une réception, organisée le 8 juillet, a réuni le personnel communal et les élus autour du partant accompagné de son épouse et de deux de leurs petits-enfants, « jeune retraité » heureux à la perspective de se consacrer à sa famille.

Remercié par le maire pour son travail, l'heureux retraité a témoigné du caractère motivant et enrichissant du service accompli au bénéfice de ses concitoyens mais aussi heureux de pouvoir assurer à temps plein son rôle de papy. Son remplacement était programmé pour le début de l'automne.



# De nouveaux sourires

## Un nouveau sourire à la mairie...

Depuis début octobre, un sourire supplémentaire accueille le public au secrétariat de la mairie et à la Poste. Céline Schwab a fait le choix d'une reconversion professionnelle après un travail dans la petite enfance.

Jeune quadragénaire, habitante de la cité des trois merles depuis une douzaine d'année, mariée, deux enfants, Céline Schwab avait déjà une expérience de travail en mairie. Depuis le 5 octobre, elle complète l'équipe administrative après le départ de Daniel Roth-Florence. Elle a déjà pu découvrir la multiplicité des tâches à accomplir, un travail passionnant qui lui plaît bien tout comme le contact avec le public. Nous lui souhaitons beaucoup de satisfactions dans ses nouvelles fonctions.



*Céline Schwab a pris ses marques, bien entourée par ses collègues Anne-Aymone Ackermann et Anne-Catherine Muller (de gauche à droite).*



## ... et aux services techniques

Depuis octobre 2019, Fabrice Jehl, 52 ans, travaille au service technique de la Ville d'Ammerschwihl. Electricien confirmé et menuisier au départ de sa carrière professionnelle, il est appelé à succéder au chef du service technique, Christian Fliegauff, dont le départ à la retraite est proche. Marié, deux enfants, il découvre depuis plusieurs mois, la polyvalence des tâches (ici une borne incendie à réparer, là le dépannage du réseau d'éclairage public, là encore l'installation des décors et lumières de Noël par exemple). Nous lui souhaitons également beaucoup de satisfactions dans ses nouvelles fonctions.



*Fabrice Jehl a pris ses marques depuis plus d'un an au service technique de la Ville.*

# Visite des bâtiments communaux

Le 19 juin 2020, la visite d'une partie du patrimoine de la ville d'Ammerschwihr a été organisée pour les nouveaux élus(es) : Groupe Scolaire, ateliers municipaux, ancien abattoir, mairie, maison Saint-Ignace, salle polyvalente, réservoirs d'eau potable, Porte Haute.



# Acquisition d'un tracteur et d'une épareuse

Après plus de 25 ans d'utilisation, le tracteur servant au nettoyage des fossés, aux travaux de voirie ainsi qu'au déneigement a été remplacé début octobre.

Le nouveau tracteur possède une prise de force à l'avant et il est équipé également d'un chargeur à dents. L'équipement a été complété avec l'achat d'une nouvelle épareuse (faucheuse à bras articulé).

Un investissement plus que nécessaire au fonctionnement de nos services techniques. Le montant total de cet investissement s'est élevé à 151 200 €.

L'ensemble a été également financé par la contribution de l'Etat au travers du Fonds de compensation de la TVA pour un montant de 20 668 € et par une reprise de notre concessionnaire pour un montant de 18 000 €.

Le coût résiduel à la charge de la commune s'élève donc à 112 532 €.



# Travaux

## Travaux d'enfouissement de lignes électriques et extension du réseau d'éclairage rue du Moulin

La Municipalité a fait procéder à l'enfouissement de lignes électriques et à une extension du réseau d'éclairage rue du Moulin.

Le montant total de cette opération s'est élevé à 30 800 €.

La contribution de l'Etat au travers du Fonds de compensation de la TVA venant en déduction du montant de l'opération s'élève à 4 210 €.



Le coût résiduel à la charge de la commune s'élève donc à 26 590 €.

## Réfection de branchements d'eau

Cette année encore, la Municipalité poursuit sa campagne de renouvellement des branchements d'eau des particuliers. Ce sont ainsi 16 nouveaux branchements situés en limite de propriété qui ont été renouvelés dans le quartier des Fleurs et au centre-ville.

Coût des travaux : 51 830 €.



# Aménagement de sécurité

## En ville, aménagement de sécurité et création de places de stationnement

Il a été constaté une vitesse excessive à l'entrée de ville D 415/rue de la Légion étrangère. La Municipalité a procédé à la mise en place d'un aménagement provisoire visant à réduire la vitesse à ce carrefour.

La réglementation de la circulation au croisement de la rue des Merles et celle de la rue des Romains n'étant pas respectée, la Municipalité a pris la décision d'interdire toute circulation de véhicules (hormis les cycles) depuis la rue des Merles vers la rue des Romains et d'y poser des moraines.

D'autres aménagements verront le jour sur la rue du Tir prochainement.

De nouvelles places de stationnement ont été marquées rue de la Légion étrangère, rue des Bains, rue de l'Eglise.



## Réfection des peintures routières

La Municipalité a fait procéder à la réfection des peintures routières D 415 et au parking de la salle polyvalente ainsi qu'à la place de l'Eglise.

Le montant total de cette opération de rénovation s'est élevé à 5 578 €.

# Préparation décoration de Noël

## Un nouveau décor de Noël pour la mairie et les fontaines

Malgré l'absence cette année de la journée citoyenne, trois amis se sont retrouvés pour réaliser les silhouettes des trois tours caractéristiques et historiques de la cité des trois merles : la Porte Haute, la Tour des Fripons et la Tour des Bourgeois, ces deux dernières restaurées il y a peu de temps (Lauréat du Trophée des collectivités locales 2019 Coup de coeur du Haut-Rhin).

Au Moyen-Age, trois seigneurs se partageaient la ville, le seigneur du Hohlandsberg, le Saint-Empire romain germanique, et les comtes de Ribeaupierre. Ces blasons sont bien visibles sur le linteau de la porte du chemin de ronde au premier étage de la Tour des Bourgeois de 1535 ou à l'église sous les voûtes de la nef.

Ces silhouettes « revisitées » dans un décor de Noël ornent à présent superbement le balcon de l'hôtel de ville d'Ammerschwih.

Grand merci au concepteur Jean-Luc Gallet (déjà créateur des vélos K lors du passage du Tour de France en juillet 2019), à Michel Foechterlé, François Klur et Thomas Kempf pour la réalisation, aux animatrices et enfants du périscolaire Cadet Rousselle pour la fabrication des ours et des cœurs, à l'équipe déco et au service technique de la ville !





# Travaux et réglementation

## Règlementation en matière de plantation de vignes, de construction de murs de soutènement et préservation du domaine public et privé.

Il est important que les règles de l'arrêté municipal N°53/2009 soient respectées et connues de toute personne entreprenant des travaux dans le milieu rural.

Exemple : Art.9 .En cas d'arrachage de vignes, de plantation ou replantation, le propriétaire ou le locataire devra faire une déclaration préalable à la mairie par le biais d'une photocopie du formulaire « Déclaration d'intention d'arrachage, de plantation » tel que déposé au service de la viticulture. Il est de la responsabilité du propriétaire ou du locataire de faire la recherche et de mettre en évidence les bornes et ce préalablement au passage des services de la mairie aux fins de contrôle.



Art. 15 La méthode culturale ne doit pas favoriser l'érosion (préférer l'enherbement).

Pour tout renseignement complémentaire, n'hésitez pas à venir en mairie pour vous procurer cet arrêté.

### Taille de sécurité D 415

La Municipalité a fait procéder à une taille de sécurité des arbres sur la D 415.



### Travaux de réfection d'un logement à l'école

Faisant suite à un déménagement d'un locataire, la Municipalité a fait procéder à la réfection complète d'un logement de l'école. Ce logement a depuis retrouvé de nouveaux locataires.

Le montant total de cette opération de rénovation s'est élevé à 19 746.63 €.

# La croix du Meywihr

## Le « Meywihrkopf » a retrouvé sa croix.

Comme relaté dans le bulletin municipal du mois de juillet 2020, la croix du Meywihr avait, une fois de plus dans son histoire, cédé aux assauts de la tempête du début d'année et gisait à terre.

Les services techniques de la ville s'étaient rendus sur place pour en récupérer les morceaux y compris la rosace initiale et son clou de liaison qui, une fois nettoyés, traités et mis en peinture, laissent apparaître nettement plusieurs dates dont la plus ancienne indique 1786 puis 1893 ainsi que les inscriptions « GRISS M 1902 » et « GRISS X 1952 ».

Détruite en 1944 lors des combats, une nouvelle croix fut posée en 1953. Victime des intempéries en 1966, une croix neuve fut érigée en 1967, puis complètement rénovée en 1987 pour céder une nouvelle fois en février 2020.

Le 24 novembre 2020, après avoir préalablement déplacé et surtout modifié et renforcé son socle, le service technique de la ville y a scellé la nouvelle croix du Meywihr qui dominera ainsi notre cité pendant de nombreuses années.

Merci au service technique qui a réalisé cette belle croix tout en conservant les éléments retraçant son historique.



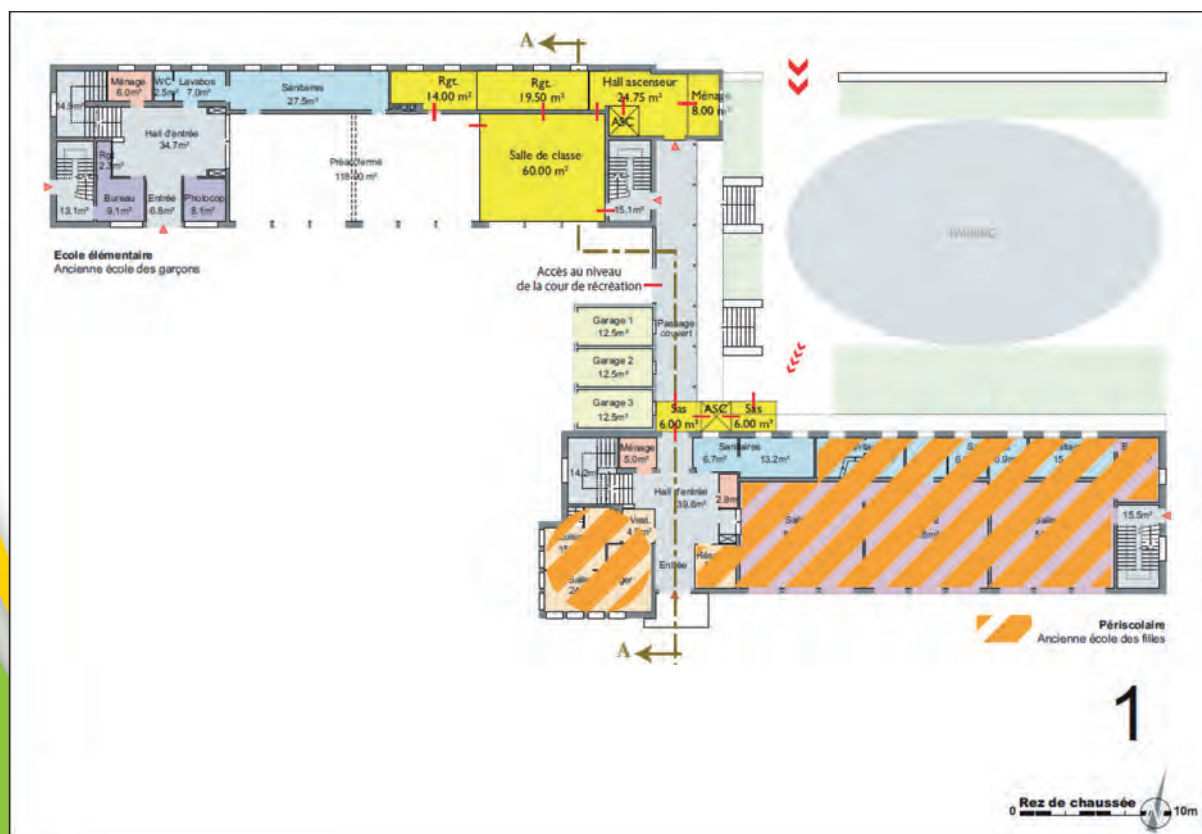
# Validation du programme des travaux d'accessibilité de l'école

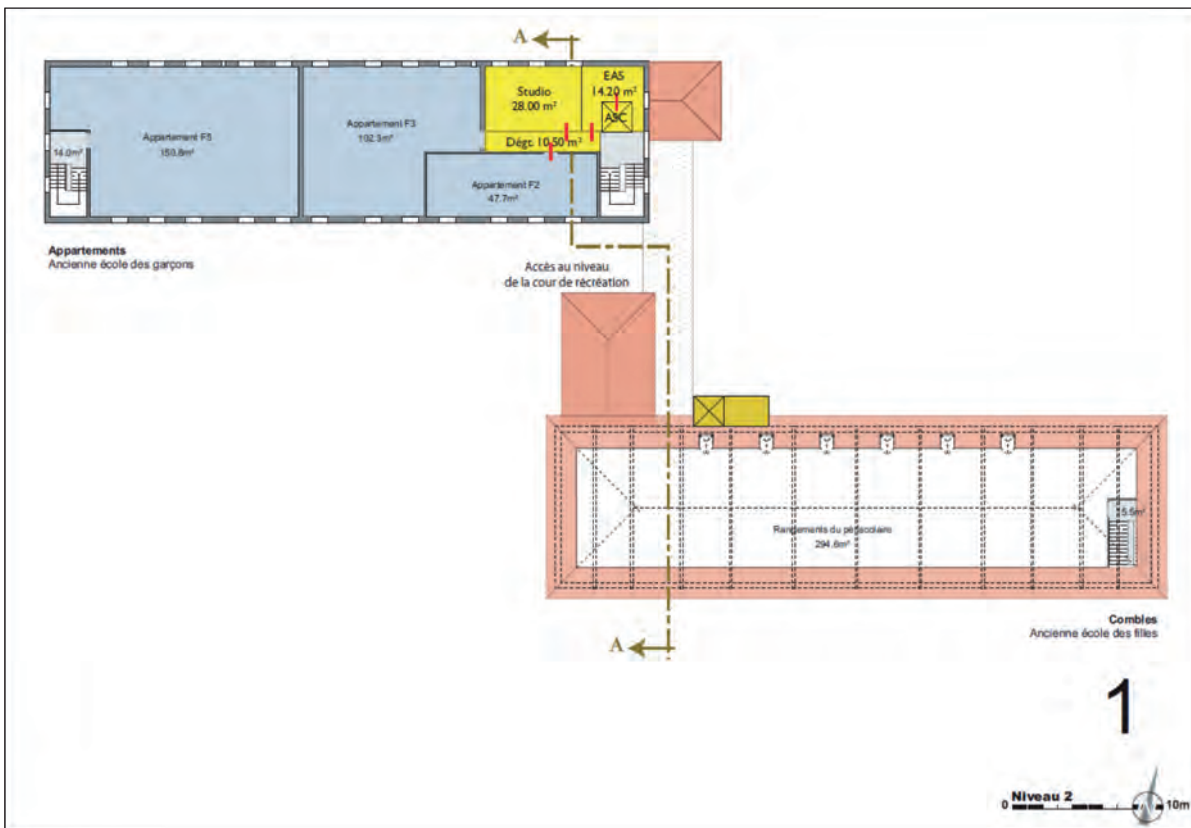
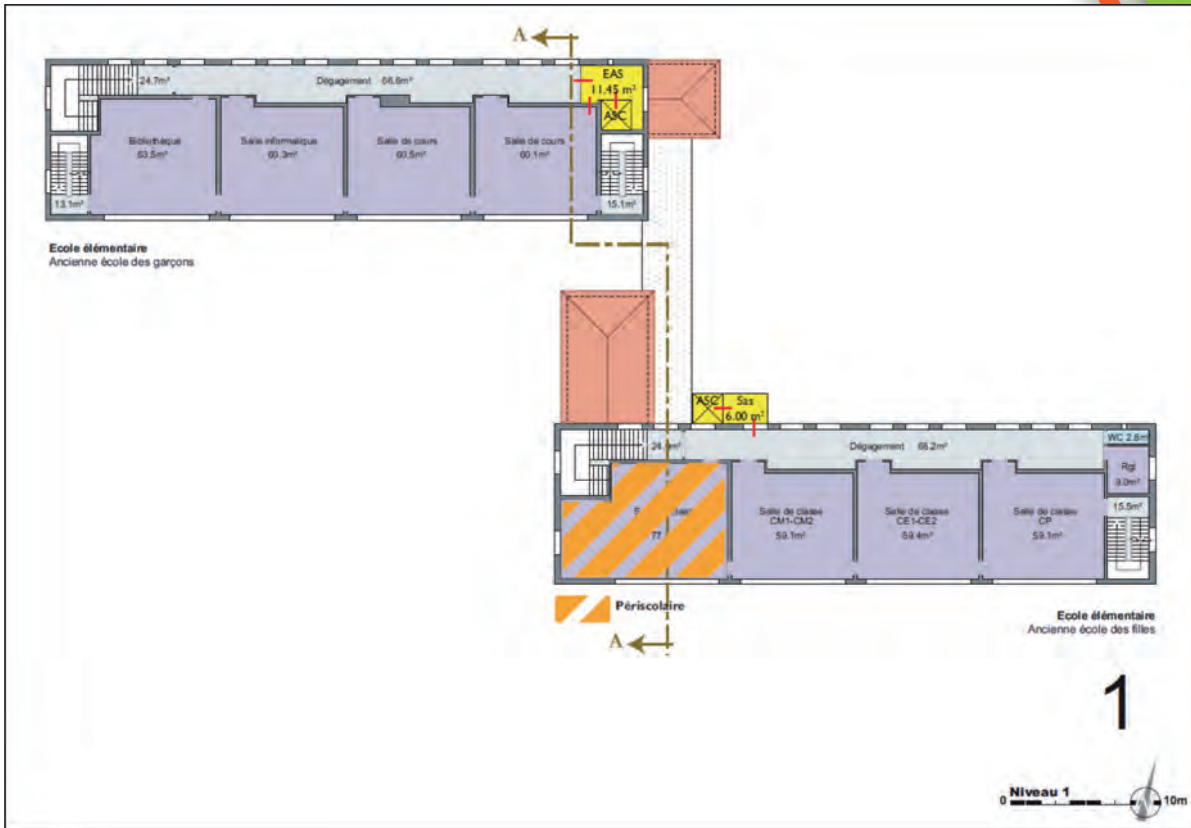
La Municipalité a validé courant novembre le programme de mise en accessibilité du groupe scolaire.

Les travaux consistent principalement à implanter 2 ascenseurs dans les bâtiments de l'école primaire et à mettre aux normes l'ensemble des blocs sanitaires du groupe scolaire.

Une consultation de maître d'œuvre sera lancée dans les prochains mois pour réaliser ces travaux.

Le montant prévisionnel de l'opération à ce stade est estimé à 800 000 € TTC.





# Manoeuvre des pompiers

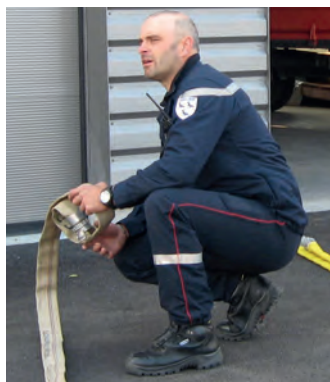
Une manoeuvre des pompiers a eu lieu vendredi 3 juillet au groupe scolaire d'Amerschwihir.

Encadrés par leurs enseignants respectifs, les élèves sont sortis des locaux dans les règles de l'art.

Très impressionnés mais en admiration devant les soldats du feu, et peut-être des futures vocations en herbe, les élèves très disciplinés ont suivi les différentes actions des pompiers.



# Un nouveau chef de corps des sapeurs-pompiers



Faisant suite à la démission du Sergent-chef Nicolas TEMPE de ses fonctions de chef de corps, notre corps communal de Sapeurs-pompiers était à la recherche d'un successeur depuis le 17 mars 2020.

L'adjudant-Chef Olivier KÖRPER s'est proposé pour assurer cette mission. Sa candidature est en cours d'examen par le service départemental d'incendie et de secours du Haut-Rhin.

Le Maire s'associe aux membres du Conseil municipal et aux habitants d'Ammerschwir pour le remercier et lui témoigner toute sa reconnaissance et sa confiance pour cet engagement citoyen qu'il n'est pas facile d'assurer en cette période de crise sanitaire.

## Les vendanges des écoliers

Les élèves de l'école ont vendangé la parcelle de vignes de la commune. Une classe de « grands » de l'école primaire s'est rendue dans la parcelle du Jardin des Vignes de la Porte Haute sous un soleil de plomb le 15 septembre 2020. Une cuve pleine a été récoltée.

Malheureusement, la fête des vendanges qui finalise généralement ce moment n'a pas pu avoir lieu cette année 2020 du fait de la crise sanitaire.



# Les Estivales

Depuis le déconfinement, la question se posait de savoir si le déroulement des estivales durant l'été devait avoir lieu ou non. L'Association Culturelle et Festive d'Ammerschwihr (ACFA) s'est réunie pour débattre sur le sujet. Tout le monde a pu s'exprimer, des avis divergents ont été émis et la décision a été prise de faire 4 soirées, pour recréer le lien social.

Un fois le cadre défini, nous avons fait appel aux associations et aux producteurs qui ont, tous, répondu favorablement à notre demande. Le projet a pu être lancé et il a fallu rédiger un protocole sanitaire qui a été soumis à la préfecture pour validation.

L'autorisation en poche, nous avons relevé nos manches. Nous avons installé des barrières autour de la place pour créer notre espace restauration au grand air. Pour l'ambiance, nous avons accroché nos guirlandes multicolores qui ont donné un air champêtre à la place dès la nuit tombée.

Un sens de circulation sur la place a été instauré pour éviter le croisement des personnes. Des panneaux positionnés à chaque accès de l'espace de restauration affichaient clairement les consignes de sécurité à respecter, port de masque obligatoire pour tout déplacement, désinfection des mains. Pour veiller au respect des consignes, de charmantes hôtesses se sont positionnées à chaque entrée de la zone. La désinfection des tables et des bancs après le départ de chaque Estivalier était assurée par les membres des associations, ainsi que les toilettes désinfectées toutes les deux heures.

Nous étions enfin prêts pour vous accueillir. Les vignerons et les producteurs ont proposé leurs produits à la dégustation et les associations ont assuré l'intendance. Nous pouvions profiter de ces belles soirées d'été en toute quiétude.

Une fois de plus, le bon déroulement de ces rendez-vous est le résultat d'un travail d'équipe.

Merci aux associations et aux producteurs d'avoir relevé ce défi qui n'était pas simple en cette année hors du commun.

Merci aux habitants d'avoir soutenu cette démarche par votre présence ou par votre soutien pour d'autres.

A l'année prochaine sous des auspices plus propices au rassemblement pour toutes les générations.



Les membres de l'ACFA

# Les boîtes à lire



## Un projet porté par le CMJ, le Conseil Municipal des Jeunes

Les boîtes à lire : quésaco ? Une boîte à lire est une petite bibliothèque de rue où chacun peut déposer et emprunter des livres gratuitement, privilégiant ainsi l'accès à la culture. C'est aussi un projet solidaire qui favorise le lien social, encourage une économie du partage et du don et développe une démarche éco-citoyenne. En déposant ou en empruntant un livre dans une boîte à lire, une seconde vie lui est donnée, tout en respectant l'environnement.



A Ammerschwihr, le CMJ, soutenu par la municipalité a installé 4 boîtes à lire dans des lieux de passage. Elles se situent près de l'école, devant l'hôtel de ville, dans le jardin public proche de l'EHPAD et près du terrain de foot du quartier des fleurs.



Le 4 juillet 2020, le CMJ s'est retrouvé pour l'entretien des boîtes à lire. Les objectifs de la demi-journée étaient de trier les ouvrages, jeter les livres très abîmés ou inappropriés, nettoyer les boîtes à

livres, faire circuler les livres entre les différentes boîtes, ramener de nouveaux livres pour en faire profiter les autres et enfin, partager un moment convivial.

En faisant vivre ce concept qui consiste à faire circuler les livres en les «libérant» dans les boîtes à livres pour que d'autres les retrouvent et les lisent avant de les «relâcher», vous participerez à reconnaître le travail et l'engagement des élus du CMJ.



# Trois-Epis, la roche du corbeau

Lors de la journée citoyenne de 2019, la gloriette de la roche du Corbeau a eu droit à un nouveau toit mais il manquait le chapeau.

C'est chose faite à présent puisque ce chapeau vient d'être posé et, en outre, nous y avons implanté un panneau interdisant le feu.

Ce lieu très fréquenté par les promeneurs pourra encore longtemps servir de lieu de contemplation du paysage de la forêt d'Ammerschwihr et du Galtz.



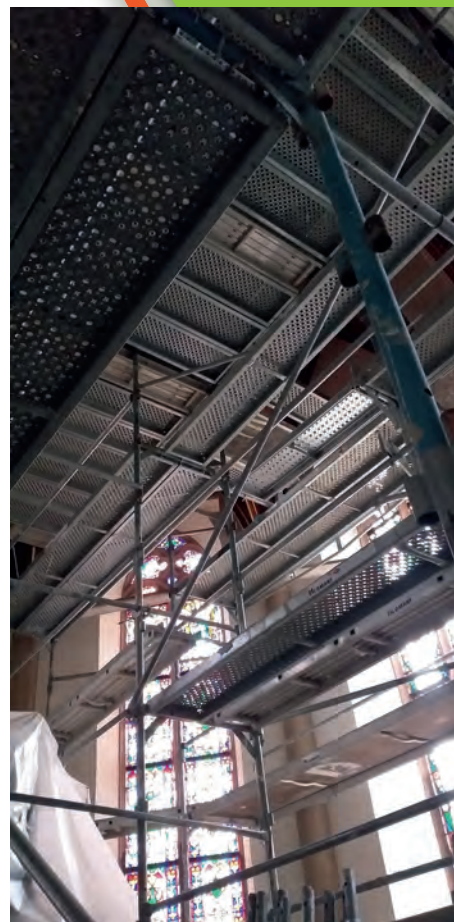
# Trois-Epis, rénovation de la chapelle

Patrick Reinstettel, Maire d'Ammerschwihr et Président du SIVOM des Trois-Epis, a organisé pour les conseillers municipaux, une visite du chantier de la chapelle des Trois-Epis, propriété de la ville d'Ammerschwihr.

Ainsi, les élus se sont déplacés aux Trois-Epis vendredi 16 octobre 2020, où ils ont été reçus par M. Bernard Nast, directeur de la maison d'accueil, et par le Père Augustin, recteur du sanctuaire marial.

Le chantier de rénovation intérieure de la chapelle a pris du retard après la découverte d'anciennes peintures murales sur les bas-côtés derrière les anciens radiateurs et d'une pierre à l'entrée du chœur qui pourrait peut-être être la tombe du chanoine Pierre Dulys (1600-1688), un descendant d'un frère de Jeanne d'Arc, et restaurateur de la chapelle après la guerre de Trente ans comme l'indique une plaque commémorative à l'entrée de la chapelle. En fait, il s'agit d'une ancienne pierre d'autel, réutilisée pour abriter peut-être la dernière demeure du chanoine, mais les investigations n'ont pas pu aller plus loin.

La réouverture de la Chapelle des Trois-Epis est prévue et espérée pour le 3 mai 2021, jour anniversaire de l'apparition de Notre-Dame des Trois-Epis le 3 mai 1491, il y a 530 ans...



# Installation d'une sophrologue à Saint-Ignace

La Municipalité poursuit sa recherche pour compléter l'offre de soins sur la ville.

Après l'installation d'un médecin, de deux kinésithérapeutes, d'une orthophoniste et d'une ergothérapeute, nous venons d'accueillir une sophrologue dans les locaux de la maison Saint-Ignace, au rez-de-chaussée, depuis début octobre.

Après 16 ans passés dans l'encadrement en centrale d'achat dans la grande distribution, et une reconversion professionnelle, Mme Viviane Wirth-Meyer, diplômée sophrologue praticien en 2017, propose une méthode de relaxation par la respiration. Les situations de stress nous font oublier comment respirer profondément et il en résultent de nombreuses douleurs chroniques (maux de dos, de tête, de ventre, palpitations...). La sophrologie permet de reconnecter son esprit et son corps en prenant conscience de sa respiration. Calme, prise de recul, détachement et mieux-être suivent les séances.

Mme Wirth-Meyer propose un accompagnement en individuel, pour les enfants ou pour les couples ou encore avec les entreprises dans la prévention des risques psycho-sociaux par exemple. Nous lui souhaitons la bienvenue et beaucoup de satisfactions professionnelles.

Pour la contacter : Viviane Wirth-Meyer, sophrologue,  
Consultations sur rendez-vous en cabinet, visioconférence ou à domicile.  
Maison Saint-Ignace, 4 rue des seigneurs à Ammerschwih, tél 07 68 16 63 44  
Courriel : [contact@wirthmeyer.fr](mailto:contact@wirthmeyer.fr).  
Site internet : <https://wirthmeyer.simdif.com>



# EHPAD

## Un EHPAD « nouvelle génération » en projet pour 2025.

Résultant de l'EHPAD de Kayersberg et de celui d'Ammerschwih, un nouvel établissement ouvrira ses portes à l'horizon 2025.

Localisé sur la commune d'Ammerschwih, qui dispose du foncier nécessaire, ce projet est soutenu par l'ensemble du conseil d'administration de l'EHPAD de la Weiss, le conseil départemental du Haut-Rhin et l'Agence Régionale de Santé (ARS) du Grand Est.

Le nouveau bâtiment sera accolé à celui qui accueille aujourd'hui la Résidence de la Weiss. Les attendus de cette nouvelle construction sont des gains à la fois dans le confort des résidents, mais aussi la qualité de travail des professionnels de la santé, sans oublier l'inscription dans une démarche éco-citoyenne. En effet, doté d'une grande autonomie énergétique, de conception bioclimatique, avec une empreinte CO2 réduite, une isolation thermique optimale et des matériaux bio sources écologiques, le projet répondra aux normes des bâtiments à énergie dite positive.

L'ensemble de ces éléments seront déterminants pour le choix du maître d'œuvre qui sera chargé de ce projet. D'autres points viendront enrichir la réflexion comme par exemple le phasage des différentes étapes pour permettre la meilleure fluidité possible et une gêne minimale pour les résidents d'Ammerschwih qui auront à vivre sur un site en travaux.

### Quelles sont les unités du nouvel EHPAD ?

Ce projet d'envergure sera composé d'un Pôle d'Accompagnement de Soins Adaptés (PASA) et de 2 Unités de Vie Protégée (UVP).

Le PASA est un espace aménagé au sein de l'EHPAD. C'est un lieu de vie particulier adapté par rapport au reste de la structure, composé d'un salon dédié au repos des résidents, d'un coin repas équipé d'une cuisine thérapeutique et de salles d'animation. Un espace sécurisé permet une ouverture sur l'extérieur.

Les UVP sont des unités spécialisées dans l'accueil de personnes âgées atteintes de troubles apparentés ou de la maladie d'Alzheimer en EHPAD.

### Quelques chiffres pour comprendre l'ampleur du projet :

- 121 lits
- 8629 m<sup>2</sup> soit un ratio de 65 m<sup>2</sup> par résident.
- 20 275 000 €



# Un peu d'histoire...

## L'ancienne cour de l'abbaye d'Alspach.

Les relations entre l'abbaye des clarisses d'Alspach et la Ville sont fort anciennes. Elles datent d'avant 1367, époque à laquelle Ammerschwihl obtint le statut municipal. A cette période, l'abbaye possédait une cour située sur la place du vieux Marché. Au cours des ans, les religieuses s'étaient constituées un certain nombre de rentes affectées sur des vignes (vingt-trois en 1756 rapportant près de 1 000 litres) ainsi que quelques vignes en propriété louées à des particuliers. Mais c'est à Meywihr (hameau disparu au sud d'Ammerschwihl) que l'abbaye possédait ses droits les plus importants. En 1418, la dîme était



prélevée par les chanoines de la Toussaint de Strasbourg qui s'éleva cette année-là à 119 florins. En 1464, les religieux s'accordèrent avec les sires de Ribeaupierre pour leurs parts respectives. Finalement en 1478, les onze titulaires des prébendes de l'église de la Toussaint, Nicolas Betschin, Jean Erb, Adam Allentag, Jean Fridrich, Antoine Bitsch, Conrad Balgin, Georges Litzelburger, Jean Wetzel, Melchior Lingsbach, Henri Weyner et Jean Schilter, cédèrent à l'abbaye d'Alspach leur part de la dîme en grains et en vin de Meywihr, en l'occurrence, les trois quarts, ainsi que le droit de collation (*Kirchensatz*) pour la somme de 1 000 florins. Le dernier quart appartenait aux sires de Ribeaupierre. De ce fait, l'abbaye d'Alspach avait le droit de nommer et de rétribuer le curé du lieu avec l'assentiment de l'évêque de Bâle.

L'abbaye et les sires de Ribeaupierre envoyaient annuellement une douzaine de personnes, deux répartiteurs de la dîme, deux valets au pressoir ainsi qu'un secrétaire et une cuisinière. Ils étaient chargés de prélever la dîme, en l'occurrence une hotte sur dix ou une hotte sur quatre cuves (*Karchbüttische*). Le nombre des valets pouvait évoluer en fonction de l'importance de la vendange. Ils étaient originaires d'Ammerschwihl, Fréland, Labaroche et Lapoutroie. Nourris et logés sur place, ils procédaient à la répartition du produit de la dîme. Les vendanges se terminaient par le *Herbstbraten*, repas de clôture auquel étaient invités les valets, leurs épouses ainsi que le curé de Meywihr, le sacristain, les gardes champêtres et les portiers de la ville. Le montant de cette dîme variait naturellement en fonction des conditions climatiques. En 1519, l'abbaye encava 11 550 litres, 26 800 en 1526, 18 200 en 1536, 10 350 en 1600, seulement 4 800 en 1615 (vignes gelées), 9 600 en 1623 (sècheresse) et 19 200 en 1678. A la fin du XVIIIe siècle, elle s'élevait à 15 000 litres en année normale.

En 1501, Walter, abbé de Murbach, vendit aux religieuses d'Alspach la cour colongère que possédait son abbaye de longue date à Meywihr. Mais la cour étant inféodée aux Hattstatt et aux Schauenbourg, l'abbaye ne put réellement en prendre possession. En 1711, Murbach se vit obligée, suite une ordonnance du Conseil souverain d'Alsace de 1702, de verser une compensation de 5 800 livres tournois à Alspach.

Ammerschwihl ayant érigé une enceinte vers 1370, la population de Meywihr avait peu à peu abandonné le hameau pour trouver une protection plus sûre derrière les murailles de la ville tout en continuant à exploiter leurs vignes sur le ban de Meywihr. Les seuls bâtiments encore existant en 1572 étaient l'église, la maison de l'ermite et la cour dîmière.

En 1658, l'abbaye d'Alspach passa une transaction avec la Ville au sujet de l'entretien des bêtes mâles (taureau et verrat) dont elle avait la charge de longue date. Elle en fut déchargée, par contre, elle céda à la Ville un pré au lieu-dit Hohenstaden ainsi que la dîme appelée « dîme du verrat » payée de la récolte du blé et du foin ainsi qu'un demi foudre de vin à prélever annuellement de sa dîme.

Finalement, souhaitant s'établir en ville, l'abbaye transféra sa cour. En 1686, elle acheta à David Geiger, prévôt royal, une maison intra-muros pour y encaver le produit de la dîme. Le 31 janvier 1692, l'abbaye racheta à la seigneurie de Ribeaupierre le dernier quart de la dîme de Meywihr pour la somme de 4 000 livres tournois.

# Un peu d'histoire...

Quelque peu à l'étroit dans sa propriété, une ordonnance royale datée du 23 avril 1754, enregistrée par le Conseil souverain d'Alsace, autorisa l'abbaye à édifier une nouvelle maison. Décimateur à Meywihr, elle prétendit également être codécimateur à Ammerschwihr. La Ville ne lui reconnut pas cette prétention et refusa de lui octroyer les 249 grumes nécessaires à la construction de la nouvelle maison. L'abbaye ne bénéficiant pas du droit de bourgeoisie, le Magistrat ne lui accorda que 40 arbres. Le 24 mai 1755, les religieuses demandèrent l'autorisation de percer une ouverture dans le rempart afin d'y établir un canal pour l'évacuation des eaux « *que les eaux ramènent de façon qu'en séjournant il y aurait un risque que leurs vins ne viennent à se gâter ou à contracter un mauvais goût pour à quoi prévenir, elles souhaiteraient de pratiquer un soupirail ou canal depuis leur cave à travers le mur de la ville qui en est contigu* ». La Ville accepta à condition « *qu'elles le feront conduire dans le second fossé au travers du rempart c'est-à-dire dans la rivière. Le premier fossé pourrait par la suite être comblé et aménagé en jardins* ».

Comme par le passé, un receveur (*Schaffner*) administrait les revenus locaux de l'abbaye. Le dernier en fonction fut Jean Gerber de 1781 à 1791.

En 1789, la dîme fut supprimée. Le Département procéda à l'inventaire des biens de l'abbaye. La cave d'Ammerschwihr contenait en 1790, 29 tonneaux dont un fût neuf de 300 mesures (150 hl). L'ensemble des tonneaux représentait une contenance de 4 567 mesures soit 2288 ½ hl. Le receveur avait encavé 550 mesures de vin (275 hl) dont 100 hl du millésime 1783, 125 de 1785 et 50 de 1788. L'inventaire mentionna également 15 cuves « à percevoir la dîme » et 12 vieux tendelins (hottes à vendange) ainsi que sept sacs de grains stockés au grenier.

Reconnue comme bien national, la propriété fut vendue le 26 mars 1791 pour 5 650 livres à François Adam qui la céda rapidement à Joseph Schillinger (+1817), puis elle appartint à sa veuve Marie-Odile Kerchenmeyer (+1859) puis à Martin Schillinger (+1887), François Victor Schillinger (+1910) et ses héritiers. Au début du XXe siècle, le grand pressoir dîmier était encore visible. L'ancienne cour d'Alspach fut acquise par Albert Schoech, viticulteur-négociant, en 1926. Lors des bombardements de décembre 1944, près de 200 personnes trouvèrent un refuge provisoire dans la cave voûtée avant l'évacuation totale de la population le 31 décembre 1944.

Le 31 mai 1947, jour de l'Ascension, elle servit de cadre au renouveau de la confrérie Saint-Etienne, en sommeil depuis 1848, sous l'impulsion du maire Philippe Rieder, de Joseph Dreyer et du député René Kuehn et accueillit par la suite le chapitre général du Grand Conseil de la confrérie et celui du Conseil des jeunes ainsi que diverses dégustations commentées jusqu'en mai 1977, date de l'inauguration du nouveau siège de la confrérie, le château Schwendi à Kientzheim.

Francis LICHTLE



# La fibre



## la fibre est arrivée !

### **Vous allez désormais pouvoir bénéficier de débits Internet inégalés.**

Malheureusement la crise sanitaire ne permet pas d'organiser immédiatement une réunion publique de présentation des modalités d'accès à la fibre.

Dans cette attente, rendez-vous sur [www.rosace-fibre.fr](http://www.rosace-fibre.fr) ou flashez le QR-code et laissez-vous guider :



1. tester votre éligibilité <https://www.rosace-fibre.fr/eligibilite/>
2. télécharger la plaquette particuliers <https://www.rosace-fibre.fr/la-fibre/telechargements/>
3. découvrir les offres <https://www.rosace-fibre.fr/la-fibre/les-operateurs/>

**A la date d'arrivée de la fibre dans votre commune, 14 opérateurs grand public sont clients du réseau Rosace. Les dates de commercialisation de leurs offres et les conditions d'abonnement sont fixées par chaque opérateur, indépendamment de Rosace.**

Le technicien chargé de votre raccordement respectera scrupuleusement les recommandations des autorités sanitaires et appliquera les mesures barrières pour se protéger et vous protéger.

Un conseil : vérifiez vous-même le fil téléphonique arrive dans votre logement (entre la rue et l'intérieur) car la fibre sera posée en parallèle de celui-ci.

Et suivez les modalités de raccordement à la fibre en vidéo animée sur Rosace TV avec le lien <https://bit.ly/vidéoaniméeRosace> (ou le QR-code)



Pour toute question, n'hésitez pas [www.rosace-fibre.fr/contact](http://www.rosace-fibre.fr/contact) ou 03 68 67 00 00

Retournez toutes nos informations sur notre site internet [www.rosace-fibre.fr](http://www.rosace-fibre.fr)

Grâce à la fibre optique, l'accès au Très Haut Débit devient une réalité.



# Photo-mystère : mystère résolu



La photo-mystère au sommaire de juillet dernier

Dans le précédent numéro du bulletin municipal (n° 39 – Juillet 2020), nous nous interrogeons en bas de page 2 (sommaire), sur l'origine du sigle gravé sur une borne de la forêt d'Ammerschwihr du côté du Wendlingstal (un globe surmonté d'une croix, ou orbe crucigère). La borne a titillé la curiosité de bon nombre de nos concitoyens et déclenché de nombreuses recherches.

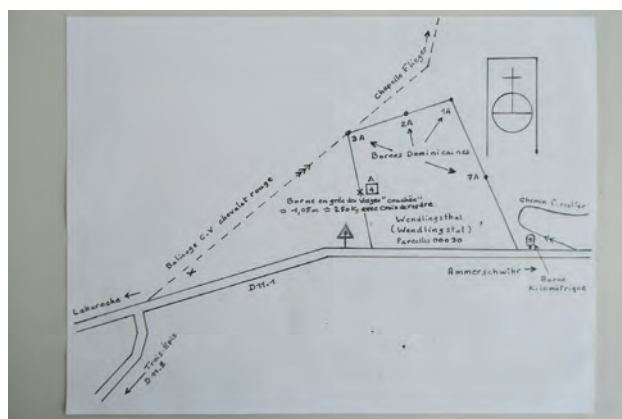
Il s'agit d'une des cinq bornes délimitant un bois appartenant au couvent d'Unterlinden. Ce bois figure sur un plan daté de 1696 « plan géométral des bois situés dans les montagnes et dans la plaine appartenant à la ville d'Ammerschwihr » dressé par Robert de Guespin, sieur de saint Amand.

Ci-joint un détail du plan où l'on aperçoit ce bois sous la dénomination de « bois des Hondrelines » (au lieu d'Unterlinden, le géomètre probablement d'origine française n'avait pas l'habitude de nos noms germaniques!)

Merci à Francis Lichtlé pour ces précisions historiques et à Jean-Luc Gallet pour ses recherches sur le site.



Plan de 1696...



et Plan de 2020 (établi par Jean-Luc Gallet)



Le monastère des sœurs dominicaines d'Unterlinden est établi depuis 1973 à Orbey-Tannach : le même sigle se retrouve sur le panneau qui accueille le visiteur.

# Les journées du Patrimoine 2020

## La tour des Fripons...

Dans le cadre des Journées européennes du Patrimoine, la tour des Fripons ouvrait ses portes au grand public samedi et dimanche 19 et 20 septembre dernier, ce qui a visiblement intéressé un grand nombre de personnes avec près de 300 entrées comptabilisées.

Élément emblématique à l'entrée de la cité, cette tour de 1535 est imposante et étonne. Elle surveillait la porte basse de la cité médiévale entourée de murailles attestées dès 1388. Elle a été récemment restaurée en 2018-2019 (voir nos bulletins précédents) et a retrouvé son curieux double cadran solaire.

Qualifiée par les spécialistes de bel exemple d'architecture militaire du XVI<sup>e</sup> siècle, cette tour massive cylindrique est armée de six canonnières à redans et l'embrasure à bossage permettait de briser l'impact des projectiles venant frapper la bouche à feu. Une toiture à six pans en forte pente surmontée d'une girouette couronne le tout.

Une exposition au premier niveau retraçait en une quinzaine de photographies la minutieuse restauration de l'an dernier, et les souvenirs attachés à cette tour notamment quand une partie de la population s'y était réfugiée pendant les bombardements de décembre 1944. Achille Ulmer (qui vient de disparaître le 20 novembre dernier), 13 ans à l'époque, avait raconté dans un entretien avec la presse locale le 1er septembre 2018 comment, lors de l'incendie du toit de la tour, les réfugiés avaient arrosé la porte avec du gewurztraminer, seul moyen qu'ils avaient pour éviter que la porte ne prenne feu !

Au deuxième niveau, une exposition sur Louis Gilbert Keller (1913-1991), un artiste de la Reconstruction d'après-guerre, auteur notamment de la fresque des grands personnages de l'histoire de France du préau de l'école des garçons, permettait de montrer la diversité de ses œuvres réparties également dans quelques chaumières de la Ville. Un jeu-concours demandait d'identifier ces grands personnages, mais personne n'a pu trouver la totalité des réponses attendues. Signalons d'ailleurs que le Général de Gaulle n'y est pas représenté, puisque le fondateur de la future Cinquième République était, à l'époque de la construction et de l'inauguration de l'école en 1952, un pourfendeur du « régime des partis » de la Quatrième République...

On pouvait également jeter un coup d'œil, depuis une lucarne du troisième niveau, sur la cité reconstruite, classée Patrimoine du XX<sup>e</sup> siècle.

## Les statues sortent de l'Enfer et de l'oubli

Pour les journées du Patrimoine, on pouvait également admirer à l'église Saint-Martin de vénérables statues de la paroisse qui ont été récemment mises en valeur par le Conseil de fabrique en les accrochant dans la nef de cet impressionnant édifice du XVI<sup>e</sup> siècle. Traversant les siècles et les péripéties de la dernière guerre notamment, quand elles avaient été mises en sécurité dans la profonde cave dite de l'Enfer de la maison Kuehn, ces statues ont trouvé désormais une place de choix de part et d'autre de la nef. Une Vierge à l'enfant qui avait été volée en 1995 et heureusement retrouvée en 2002, a été placée en face de la chaire. Un Saint-Pierre et un Saint-Paul provenant sans doute de l'église du Meywihr, village disparu situé au sud d'Ammerschwih, datent du début XVI<sup>e</sup> et semblent être de la main de Hans Bongart, le sculpteur du retable de l'église de Kaysersberg, il y a cinq siècles. Leurs polychromies néogothiques datent sans doute de l'agrandissement de l'église en 1911 quand l'atelier Klem de Colmar les a réutilisées pour le retable de la Vierge. Un Saint-Etienne (XVI<sup>e</sup> s) et un curieux Saint-Christophe (XVII<sup>e</sup> s), sans oublier un Saint-Urbain dans une niche du chœur et une Sainte-Anne, complètent ce bel ensemble proposé à la découverte ce même dimanche après-midi 20 septembre, avec les commentaires de membres du Conseil de fabrique et de l'association des Amis des chapelles Saint-Wendelin et Saint-Eloi qui oeuvrent pour la rénovation de cet impressionnant et précieux patrimoine.

Un grand merci à tous les bénévoles des associations et aux membres de la commission communale Culture et communication pour leur participation au « tour de garde » avec respect des gestes barrières et à l'organisation pratique de la manifestation.



Près de 300 personnes ont visité la tour durant les deux jours.



A l'entrée, deux gardes avec des heaumes du XXI<sup>e</sup> siècle offraient de la « potion magique » pour s'enduire les mains et pour se prémunir de l'épidémie. Okayyy !



Au deuxième niveau, une exposition consacrée à l'artiste Louis Gilbert Keller (1913-1991), ancien prisonnier de guerre qui a décoré, lors de la Reconstruction en 1952, le préau de l'école primaire d'une fresque sur les grands personnages de l'Histoire de France.



Un talent protéiforme disséminé également dans quelques chaumières de la cité



L'arrière-grand-père d'Eric Colon, Alfred Mittelberger, avait en 1944 arrosé la porte de la tour au Gewurztraminer, nous on l'a bu ! (à la fin de la manifestation, bien sûr)



De précieuses statues ont été mises en valeur par le Conseil de fabrique de part et d'autre de la nef de l'église Saint-Martin.



Pour ceux qui auraient besoin de lunettes, voici les statues avant leur accrochage début septembre.

# Palmarès des maisons fleuries

## MAISON AVEC JARDIN

- 1<sup>er</sup> Madame et Monsieur Jean-Marc HEIL
- 2<sup>e</sup> Madame et Monsieur Michel COURTIER
- 3<sup>e</sup> Madame et Monsieur Jean-Pierre WILLE
- 4<sup>e</sup> Madame et Monsieur Jean-Raymond SPETTEL
- 5<sup>e</sup> ex æquo Madame Simone ADAM
- 5<sup>e</sup> ex æquo Madame et Monsieur Jean-Rémy GIRARDIN
- 7<sup>e</sup> Madame et Monsieur Rémy FROEHLICH
- 8<sup>e</sup> Madame et Monsieur Maurice MEYER
- 9<sup>e</sup> Madame et Monsieur Jean SCHILLINGER
- 10<sup>e</sup> Madame et Monsieur François KLUR

## TERRASSES ET BALCONS

- 1<sup>er</sup> Monsieur Marius KLUFTS
- 2<sup>e</sup> Madame et Monsieur Maurice SCHUELLER
- 3<sup>e</sup> Madame et Monsieur Jean-Pierre NOLL
- 4<sup>e</sup> Madame et Monsieur Martin ADAM
- 5<sup>e</sup> Madame et Monsieur François TEMPE
- 6<sup>e</sup> Madame et Monsieur Guy FUCHS
- 7<sup>e</sup> ex æquo Madame et Monsieur Denis HEITZMANN
- 7<sup>e</sup> ex æquo Madame et Monsieur François SELLAL
- 9<sup>e</sup> Madame et Monsieur Bernard KAUFFMANN
- 10<sup>e</sup> Madame et Monsieur François WAGNER

## COMMERCES

- 1<sup>er</sup> Boulangerie Au Champ de Blé
- 2<sup>e</sup> Golf
- 3<sup>e</sup> Restaurant Wistewala

## VOIE PUBLIQUE

- 1<sup>er</sup> Madame et Monsieur Gérard ADAM
- 2<sup>e</sup> Monsieur Yves DEMANGEAT
- 3<sup>e</sup> Madame et Monsieur Jean-Pierre KAPPLER
- 4<sup>e</sup> Madame et Monsieur Stéphane HUNCKLER
- 5<sup>e</sup> Madame et Monsieur Jean-Pierre HEITZMANN
- 6<sup>e</sup> ex æquo Messieurs Fabien GERGES et Lotfi BELQAID
- 6<sup>e</sup> ex æquo Madame Agnès TEMPE
- 8<sup>e</sup> Monsieur Maurice GIRARDIN
- 9<sup>e</sup> Madame et Monsieur Anselme BRAGHETTO

## FENETRES

- 1<sup>er</sup> Madame et Monsieur René SCHIELE
- 2<sup>e</sup> Madame et Monsieur Patrick FREYBURGER
- 3<sup>e</sup> Madame et Monsieur Bernard RUHLMANN
- 4<sup>e</sup> Madame Marylène SCHILLINGER
- 5<sup>e</sup> Madame Marie Marguerite SCHIELE
- 6<sup>e</sup> ex æquo Madame et Monsieur Albert BOHN
- 6<sup>e</sup> ex æquo Madame Monique SCHIELE
- 8<sup>e</sup> ex æquo Madame Marguerite COLON
- 8<sup>e</sup> ex æquo Madame et Monsieur Paul MEYER
- 10<sup>e</sup> Madame Lucie FREYBURGER

## IMMEUBLES COLLECTIFS

- 1<sup>er</sup> Madame Martine EIDENSCHENCK-ZAUNER
- 2<sup>e</sup> Madame et Monsieur Jean-Claude VENCK
- 3<sup>e</sup> Madame Monique FLEIG
- 4<sup>e</sup> Madame et Monsieur Raymond COLOMBO
- 5<sup>e</sup> Madame et Monsieur Antoine MASSON



# Musique

## Un CD de Vienne la nuit

Pour inaugurer notre nouvelle rubrique, saviez-vous que le groupe musical Vienne la nuit a des origines ammerschwihriennes ?

Jean-Baptiste Raeth habite la cité du Kaefferkopf et la rue du château depuis deux ans et compose depuis l'âge de 17 ans. Au duo Jib & Marco de 2014 avec lui-même au chant et Marc Schmitt aux instruments, se sont rajoutés Jean-Christophe Terrier à la batterie et Lise Risser à la basse et au violoncelle pour former le groupe Vienne la nuit en référence au célèbre poème Le pont Mirabeau de Guillaume Apollinaire.

Si musicalement le quatuor navigue entre pop, folk, rock ou jazz, le groupe Vienne la nuit fait la part belle à la chanson française et à la poésie. Il vient de sortir son premier CD EP 5 titres « Le temps des rêves », disponible à la boulangerie Au champ de blé à Ammerschwihri pour la modique somme de 5€

S'étant déjà produit à la Foire Eco Bio 2019 à Colmar, le groupe a hâte de remonter sur scène et de retrouver son public dès la fin du confinement. On peut déjà le suivre sur la page Facebook [www.facebook.com/groupeviennelanuit](http://www.facebook.com/groupeviennelanuit).

Pour le contacter :  
association Microclimat, Jean-Baptiste Raeth  
au 06 72 79 62 74 ou [jbreaeth@gmail.com](mailto:jbreaeth@gmail.com).

## Vienne la nuit sonne l'heure

### Les jours s'en vont je demeure

*Le Pont Mirabeau, Guillaume Apollinaire in Alcools, 1913*



# Art'mmerschwihr 2021

La prochaine édition d'Art'mmerschwihr aura lieu le dimanche 28 mars 2021 (le dimanche des Rameaux, 8 jours avant Pâques).

Vous avez une passion, un hobby, une activité insolite (peinture, dessin, poterie, broderie, crochet, patchwork, musique, collections, pâte à sel, modélisme, sculpture, art floral et bien d'autres encore...)?

N'hésitez pas, en toute simplicité, à le faire découvrir lors d'une exposition organisée par la ville d'Ammerschwihr dans différents lieux à travers le vieux quartier.

Pour cela, nous vous remercions de vous inscrire au secrétariat de la mairie avant le 31 janvier 2021.



## Littérature jeunesse

Autre talent caché d'une habitante d'Ammerschwihr : Marguerite Bauer-Benidir vient de faire paraître un ouvrage de comptines destiné plutôt aux enfants « *Au fil des mots* » qui conjugue textes et images pour proposer aux jeunes enfants de créer leur propre mélodie, d'imaginer leur propre univers. L'enfant est invité à entrer dans le livre en scandant de courts textes aux allures de comptines de l'auteure, tout en découvrant les tendres photographies naturalistes et animalières du Père Dalmer Jiron Deza, ancien recteur du pèlerinage des Trois-Epis, également bien connu à Ammerschwihr, actuellement recteur du couvent rédemptoriste du Bischenberg à Bischoffsheim.

Trois langues et trois cultures marquent la vie de notre poétesse, auteur de pas moins 18 ouvrages dont certains sont traduits en espagnol, italien et même letton. Entre l'Alsace de son enfance et Ammerschwihr en particulier, le bled saharien où elle a enseigné et ses ancêtres maternels italiens, Marguerite Bauer-Benidir excelle dans une écriture qui fait chanter le mot. A découvrir absolument !

*Au fil des mots*, édition Lelivredart, 48 pages, est disponible dans toutes les bonnes librairies, rayon jeunesse, au prix de 20 €.



# Merci à nos annonceurs



## VOTRE BANQUE EST DÉJÀ DANS VOTRE MOBILE.

### APPLICATION\* CRÉDIT MUTUEL :

- RESTEZ EN CONTACT AVEC VOTRE CONSEILLER
- CONSULTEZ ET GÉREZ VOS COMPTES
- ACCÉDEZ À VOS ASSURANCES ET DÉCLAREZ VOS SINISTRES

TÉLÉCHARGEZ L'APPLICATION :



## Crédit Mutuel

**Docteur Albert Schweitzer**

Kaysersberg – Ammerschwihr – Sigolsheim – Kientzheim – Bennwihr

\* Tous ces services ne sont pas disponibles sur l'ensemble des applications et versions. Nous vous conseillons d'avoir un forfait adapté (avec du web). Sous réserve de mobile compatible et de souscription du service de banque à distance de votre banque.

**Annonceur :** Caisse Fédérale de Crédit Mutuel et Caisses affiliées. La Caisse Fédérale de Crédit Mutuel, société coopérative à forme de S.A. au capital de 5 458 531 008 € (RCS B 588 505 354), 34 rue du Wacken 67913 Strasbourg Cedex 9, contrôlée par l'Autorité de Contrôle Prudentiel et de Résolution (ACPR), 61 rue Taitbout, 75436 Paris Cedex 09, et les caisses du Crédit Mutuel sont des intermédiaires d'assurance inscrits au registre national, sous le numéro unique d'identification 07 003 758, consultable [www.orias.fr](http://www.orias.fr).

# l'Adresse

l'immobilier coopératif

Réseau Efficacité    Coopératif Expertise    Humanisme Proximité

PARTAGEONS ENSEMBLE NOS NOUVEAUX SERVICES  
VISITES VIRTUELLES / SIGNATURES ELECTRONIQUES



BURN & DUBICH IMMOBILIER  
46 rue de la République 68040 INGERSHEIM  
03 89 77 09 90  
[burn\\_dubich@ladresse.com](mailto:burn_dubich@ladresse.com)  
[www.ladresse-ingersheim.com](http://www.ladresse-ingersheim.com)

**ACHETER**

**VENDRE**

**LOUER**

**ESTIMATIONS  
ET  
DIAGNOSTICS  
OFFERTS**

**PRENEZ SOIN DE VOUS !**

# Merci à nos annonceurs



## La recette

### GIGOT DE SANGLIER « RETOUR DE CHASSE »

Ingrédients :

1 Gigot de sanglier - 5 gousses d'ail - 4 feuilles de laurier - 1 bouquet de thym

Baies de genièvre - Baies roses - Poivre en grain - Fleur de sel

1 bouteille de vin blanc « nous utiliserons une bouteille de Kaefferkopf »

Huile d'olive - Eau

Laisser votre gigot sur le plan de travail environ 2 heures avant « recouvert d'un torchon », pour que votre viande soit à température ambiante.

Dans un grand plat, disposer votre gigot, verser la bouteille de vin blanc et une ½ bouteille d'eau dans le fond du plat. Piquer votre gigot avec les gousses d'ails et en disposer également quelques-une en chemise dans le plat, mettre vos épices, saler et poivrer. Recouvrir d'un bon filet d'huile d'olive tout le plat !

Enfourner pendant 1H30 à 220 degrés, penser à arroser votre sanglier régulièrement.

Vous pouvez servir votre sanglier avec de belles pommes dauphines maison, sublimé par un Croze-Hermitage 2015, bon appétit !

« Classique ou moderne, il n'y a qu'une seule cuisine... La Bonne »

Paul Bocuse



### A NOTER Recensement de la population

Dans le contexte d'épidémie de Covid-19 que nous connaissons, l'Insee a décidé, à titre exceptionnel, de reporter de 2021 à 2022, l'enquête annuelle de recensement qui était prévue à Ammerschwahr. Nous avons déjà réuni une équipe de 4 agents recenseurs, motivés pour réaliser cette enquête dans les meilleures conditions avec application de mesures de prévention strictes.

L'INSEE estime que les conditions ne sont en effet pas réunies pour réussir une collecte de qualité. La collecte sur le terrain de l'enquête de recensement entraîne de nombreux déplacements et contacts avec les habitants ; même si ceux-ci sont courts et limités, ils sont difficilement compatibles avec la situation sanitaire, quelle que soit son évolution d'ici à fin janvier 2021. Rendez-vous est donc pris pour 2022.

# L'état-civil

## Nos joies, nos peines

### Naissances

14/07/2020 à Colmar	Emile Guillaume HEITZMANN
01/08/2020 à Colmar	Garance Capucine TEMPE DREYFUS
05/08/2020 à Colmar	Noa Yvette PIERREVELCIN LEREDE
13/08/2020 à Colmar	Milo APPREDERISSE
18/08/2020 à Colmar	Violette MITTELBERGER
04/09/2020 à Colmar	Auguste Henri Marc GRODWOHL EHRHART
24/09/2020 à Colmar	Mathilde MARCINEK

### Décès

30/06/2020	Valentine Josephine HAEFFELIN 81 ans (maison de retraite)
11/08/2020	Jean Henri VOORTMANN 86 ans (maison de retraite)
14/09/2020	Jean Baptiste Alphonse MANDRES 87 ans
06/10/2020	Marie Jeanne ULRICH née SCHEIDECKER 86 ans
09/10/2020	Pierre René DREYER 74 ans
14/10/2020	Maria Rosa DE VIVEIROS née RODRIGUES 83 ans (maison de retraite)
21/10/2020	Valérie NIGGEL née LAUDE 89 ans (maison de retraite)
12/11/2020	Jeanne Joséphine Rose EDEL née SOLLER 90 ans (maison de retraite)
16/11/2020	Joseph Charles LUX 93 ans (maison de retraite)
22/11/2020	Patrick Alphonse Aloyse Paul ROHMER 53 ans
03/12/2020	Albert Jean Pierre BRONNER 78 ans (maison de retraite)
09/12/2020	Roger Victor ALBRECHT 98 ans (maison de retraite)

### Mariage

18/07/2020	Damien Jean Pierre BOUR et Valérie Anne-Sophie WASZKIEL
25/07/2020	Jérémie Francis Félix PIERRON et Pauline TEMPE
25/07/2020	Antoine Gérard Jean MOISSON et Maëva GUILLET
08/08/2020	Thomas KEMPF et Lise Emma PREISS

### Noces d'Or

Gérard RICHERT et Annie KERN  
mariés le 27/08/1970 à Ammerschwihr



### Noces de diamant

Marius TOUSSAINT et Jacqueline DIDIERJEAN mariés le 24/11/1960 à Orbey

# L'agenda

En raison de l'épidémie du Covid-19, il est difficile d'établir à l'heure où nous mettons sous presse un agenda des manifestations souvent reportées, annulées ou soumises pour le moins à des contraintes draconiennes. Nous communiquerons sur le site de la ville ou par voie de presse sur celles qui pourront être maintenues, tout en veillant aux gestes barrières.

Mais nous vous donnons d'ores et déjà rendez-vous pour Art'mmerschwihr le 28 mars et pour les Estivales en été 2021.



Photos non contractuelles - Ne pas jeter sur la voie publique.