



Mérite des centaurées © Delphine DECOENE

OEdémère noble © Angèle LORIENT

2025

Le Mazeau

Le Petit Mazéen

Le Journal communal



© Alain TEXIER

Bien vivre au Pays Vendée Saèvre Autise



Chers Mazéens et chères Mazéennes

C'est avec plaisir que je m'adresse à vous en cette nouvelle année 2025 pour vous partager quelques réflexions sur notre Commune et les projets à venir.

Avant tout, permettez-moi de vous adresser, ainsi qu'à vos proches, mes meilleurs vœux de santé, de bonheur et de réussite pour cette année.

Notre commune est un lieu de vie où chacun doit pouvoir s'épanouir, trouver du soutien et participer à une dynamique collective grâce à l'encouragement de chacun, élus, agents municipaux, associations, commerçants, artisans, et bien sûr vous, Citoyens. Nous avançons chaque jour vers un avenir plus solidaire, plus attractif et plus respectueux de notre environnement.

L'année écoulée a été marquée par de nombreux défis mais aussi par des avancées majeures. Nous avons réalisé des travaux importants tels que : la réfection de la toiture de l'église, la création d'un parking à proximité de cette dernière avec des sanitaires, un abri bus et un abri vélo pour nos lycéens, la réfection de la voirie, etc. Je vous laisse découvrir ou redécouvrir l'ensemble des travaux plus en détails dans votre "PETIT MAZÉEN".

Ces actions s'inscrivent dans une vision à long terme, où chaque dossier est pensé pour améliorer durablement notre cadre de vie.

Cette année, nous poursuivons notre engagement avec plusieurs priorités :

- ✱ Améliorer le cadre de vie pour nos élèves avec la reconstruction d'un restaurant scolaire et d'un accueil de loisirs mutualisé
- ✱ Développer l'économie locale en accompagnant nos commerces
- ✱ Renforcer la solidarité en soutenant les associations locales
- ✱ Agir pour l'environnement en promouvant des actions avec le Parc Naturel Régional

Ces projets ne peuvent réussir sans vous ! Votre participation, vos idées et votre engagement sont essentiels. C'est ensemble que nous construirons l'avenir de notre Commune. Je vous invite donc à continuer d'échanger avec nous, à partager vos propositions et à prendre part à la vie locale...

Je tiens enfin à remercier toutes celles et ceux qui, au quotidien, s'investissent pour notre commune.

Vous êtes les forces vives de notre territoire.

A très bientôt sur le terrain ou lors de nos prochains rendez-vous municipaux.

Le Maire
Bernard BORDET

Le recensement...



En 2024, Le Mazeau a réalisé le recensement de sa population pour mieux connaître son évolution, ses besoins et ainsi développer de petits et grands projets !

L'ensemble des logements et des habitants ont été recensés du 18 janvier au 17 février 2024, voici les résultats de ce recensement :

| | 2018 | 2024 |
|--|------|------|
| Population recensée | 447 | 471 |
| Nombre de logements d'habitation recensés | 294 | 307 |
| Nombre de résidences principales recensées | 211 | 233 |

Sommaire

4/17 *Vie Communale*

Système télé alerte
Le Personnel communal
Budget communal 2024
Réalizations 2024 et projets en cours
Projets 2025

18/25 *Vie Familiale*

Etat civil 2024
Du côté des Enfants (APE)
Du côté des Élèves du RPI
Du côté des Familles / Tarifs / Services

26/29 *Vie Economique*

Nos Commerçants / Artisans
Nos Artistes / Les Entreprises
Les Agriculteurs

30/32 *Vie Associative*

La Chasse / L'Amicale des retraités
La Pétanque / Les Copains du Marais
Le Cercle / Maz'Arts

33 *Vie Touristique*

Camping Le Marais Sauvage
Les Hébergeurs

32/35 *Vie Pratique*

Aire de camping-car
Aire de pique-nique
N° utiles / N° d'Urgence
Le Kiosque / Infos numériques
Infos Jeunesse



LA TÉLÉALERTE QU'EST-CE QUE C'EST ?



Ce dispositif s'inscrit dans le **PLAN COMMUNAL DE SAUVEGARDE (PCS)** : la Commune met en place un **système de message (mail ou appel)** destiné à alerter dans les plus brefs délais, la totalité ou une partie de la population de la commune, lors de **SITUATION DE CRISE** liée à un évènement majeur connu, pouvant avoir un impact sur la sécurité des biens, des personnes et de l'environnement, ou afin de diffuser une information importante.

DEMANDEZ LE FORMULAIRE D'INSCRIPTION en Mairie :
02 51 52 91 14
ou par mail : accueil@mairielemazeau.fr

Localiti

Votre information locale en temps réel

Votre mairie a mis en place l'application mobile Localiti afin de vous transmettre en temps réel les dernières actualités, les événements à venir ou encore les alertes sanitaires ou météo...
Téléchargez-la gratuitement et sans nécessité de vous créer un compte !



1



2



3



4



5





LE PERSONNEL COMMUNAL

Qui fait Quoi ?
Scannez-moi
pour le savoir...



Floriane BOURREAU
SECRÉTAIRE GÉNÉRALE



Ophélie ALBERT
AGENT ADMINISTRATIF



Nadine MICHAUD
AGENT TERRITORIAL SPÉCIALISÉ
DES ÉCOLES MATERNELLES (ATSEM)
À L'ÉCOLE DU MAZEAU

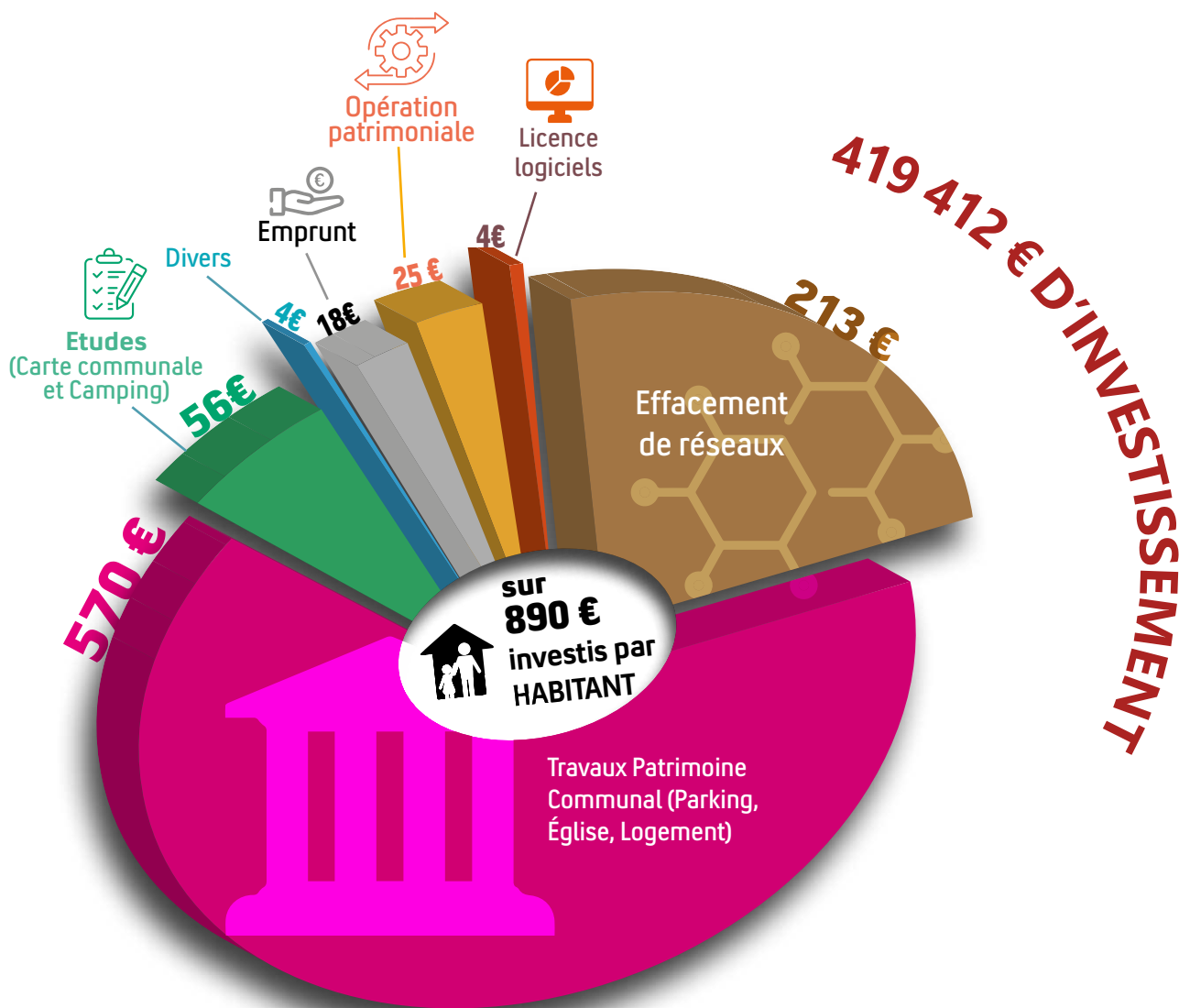


Jean SACRÉ
STAGIAIRE

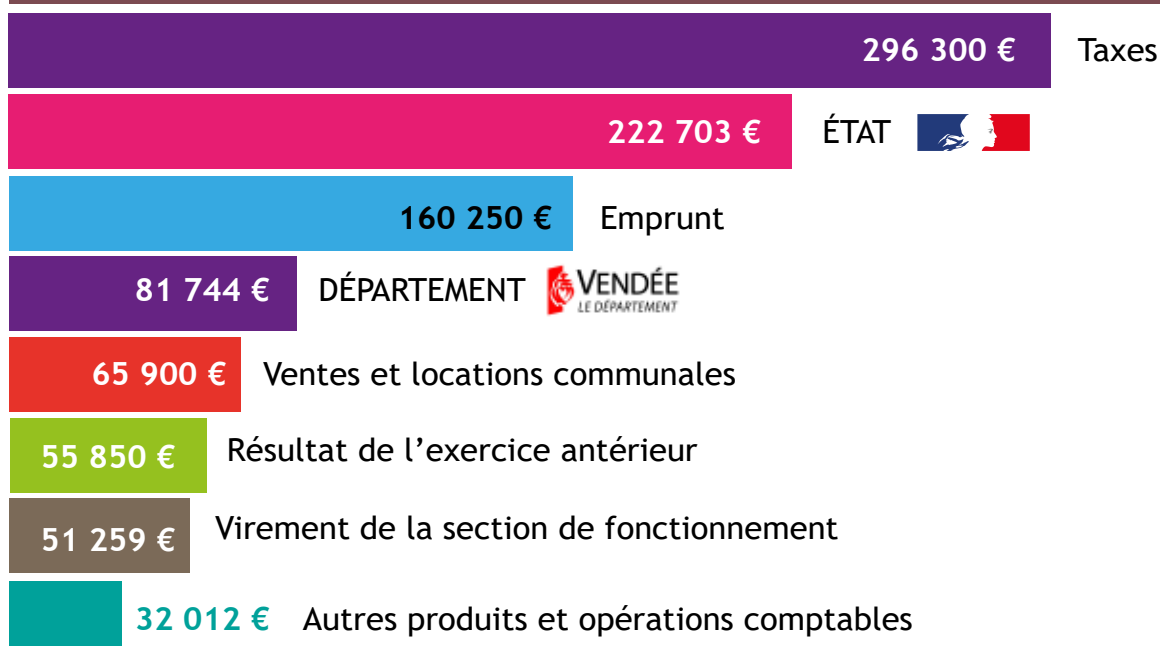
En 2024,
la Commune a
accueilli 3 stagiaires,
dont 2 en reconversion
professionnelle, afin
de leur faire découvrir
les métiers
des Collectivités
territoriales



Emilie BONNIN *Yann* CHAIGNEAU
AGENTS TECHNIQUES POLYVALENTS



966 019 € DE RECETTE GLOBALE PRÉVISIONNELLE



546 608 € DE DÉPENSES DE FONCTIONNEMENT

1 161 € PAR HABITANT / 2024

326 €

Salaires et indemnités élus



259 €

Charges financières et exceptionnelles



205 €

Subventions et participations versées



118 €

Cotisations salariales et patronales



64 €

Eau / Energie



43 €

Entretien voiries et réseaux



36 €

Services administratifs et prestations



31 €

Entretien bâtiments et espaces publics



19 €

Services techniques et prestations



19 €

Publicité, publications, relations publiques



17 €

Taxes



13 €

Autres



11 €

Assurances





Fevrier 2024

ÉLAGAGE

des saules pleureurs
le long du canal près
de la Pêcherie

➔ COÛT 4 524 €

Avant



Après



Printemps 2024

RENFORCEMENT ET STABILISATION DES BERGES

Le long du canal de la rive droite (rigole)

Projet porté par l'ASA (Association Syndicale
Autorisées) des Marais Mouillés Vendéens

➔ COÛT (TTC)..... 117 777 €

➔ SUBVENTIONS (TTC) :

AGENCE DE L'EAU.....9 346 €

DÉPARTEMENT..... 40 150 €

RÉGION PAYS DE LA LOIRE5 608 €

SMVSA* (TAXE GEMAPI**) 20 891 €

À LA CHARGE DE L'ASA 20 891 €

➔ PARTICIPATION COMMUNALE 20 891 €



* Syndicat mixte Vendée Sèvre Autise

** GEstion des Milieux Aquatiques et la Prévention des Inondations



Juin 2024

CRÉATION D'UNE AIRE DE STATIONNEMENT

avec abri bus, abri vélos et sanitaire public à proximité de l'église

- ➔ COÛT (TTC)..... 100 807 €
- ➔ SUBVENTIONS (TTC) :
 - DÉPARTEMENT27 985 €
 - DETR (ETAT)20 191 €
- ➔ PARTICIPATION COMMUNALE52 630 €

Des supports pour vélos vont être installés prochainement



Juillet 2024

RÉFECTION DE LA TOITURE DE L'ÉGLISE

- ➔ COÛT 91 231,34 € (TTC)
- ➔ SUBVENTIONS (TTC) :
 - DETR..... 22 656 €
 - DÉPARTEMENT..... 33 985 €
- ➔ PART COMMUNALE 34 590 €

Les travaux de remise en état de l'intérieur de l'église ont été réalisés au cours de l'été. L'église a pu rouvrir ses portes en septembre.





Automne 2024

RÉHABILITATION DE CONDUITES D'EAU POTABLE AU VILLAGE DE LA SÈVRE

➔ Projet financé à 100 % par VENDÉE EAU.

Projet démarré fin octobre 2023, mis en pause à cause des inondations et achevé en novembre 2024.

ACQUISITION DE L'IMPASSE DES PEUPLIERS

➔ Transfert dans le domaine public de l'Impasse des Peupliers. Acquisition pour l'euro symbolique.



RÉNOVATION DE CHEMINS ET DE PONTS PAR LE SIVOM

➔ RÉNOVATIONS RÉALISÉES :

- 2 ponts
- Route de la Sèvre sur 1 700 ml (mètre linéaire)
- Chemin des levées sur 950 ml
- Chemin noir sur 280 ml
- Chemin de halage canal de la rigole jusqu'en limite de Benet
- Chemin du Pavillon sur 1 750 ml

➔ COÛT réel du SIVOM..... 81 410 € HT

➔ SUBVENTION du DÉPARTEMENT.....25 200 €

➔ PARTICIPATION COMMUNALE 56 210 € HT
répartie sur 10 ans, soit 5 621 € HT/an





Novembre 2024

LOGEMENT COMMUNAL

Rénovation thermique du logement situé
route de Sainte-Christine

- ➔ RÉNOVATIONS RÉALISÉES :
 - Isolation des murs extérieurs réalisés en novembre 2023.
 - Pose d'une pompe à chaleur et d'une nouvelle VMC courant février 2024.
 - Remplacement des portes d'entrée
- ➔ COÛT RÉEL..... 90 426,41 € (TTC)
- ➔ SUBVENTIONS (TTC) :
 - DU CONSEIL DÉPARTEMENTAL..... 5 000 €
 - SUBVENTION DU FOND VERT..... 23 905,73 €
- ➔ PART COMMUNALE 61 520,68 €



Novembre 2024

CRÉATION D'UNE CARTE COMMUNALE

- ➔ Un projet qui permet de faciliter la gestion de l'urbanisme de la Commune en déterminant notamment les zones constructibles et non-constructibles.
- ➔ COÛTS (TTC) 18 671 €
 - CARTE COMMUNALE 15 821 €
(Bureau d'étude, parutions presse et commissaire enquêteur)
 - CHARTE ARCHITECTURALE 2 850€
ET PAYSAGÈRE
- ➔ SUBVENTION DREAL 2 850€
- ➔ PARTICIPATION COMMUNALE 15 821 €

Projet débuté en mars 2022, achevé en novembre 2024.





...en cours

ATLAS DE LA BIODIVERSITÉ

➔ Afin de sensibiliser et d'informer le grand public sur la richesse qu'offre le territoire du Marais Poitevin, l'Office Français pour la biodiversité a lancé un appel à projet en 2023 : un "Atlas de la biodiversité". Le Parc Naturel Régional (PNR) du Marais Poitevin s'est proposé de porter la maîtrise d'ouvrage de cette action et d'en garantir sa mise en œuvre.

Cet Atlas recensera les différents milieux et espèces du territoire, sa biodiversité... pour mieux le faire connaître, le préserver et valoriser ce patrimoine naturel. Il s'inscrit dans la Dotation de la Biodiversité 2024 (soutien aux Communes).

Une balade a été réalisée par le PNR le 2 juillet 2024.

- ➔ BUDGET GLOBAL 30 000 €
- ➔ APPORT COMMUNAL SUR 3 ANS (2023-2025) 9 000 €



Hiver 2024/2025

PLANTATIONS DE PEUPLIERS DANS LE COMMUNAL

➔ Pour faire suite à l'abattage des peupliers matures, replantations de peupliers sur la parcelle.

➔ BUDGET PRÉVISIONNEL 5 200 € HT

➔ SUBVENTIONS

- RÉGION 2 100 €
- SPFMP* 480 €

➔ PART COMMUNALE prévisionnelle 2 620 € HT



*Syndicat des Propriétaires Foncier du Marais Poitevin



2023 > 2026

RESTAURANT SCOLAIRE ET ACCUEIL DE LOISIRS

- ➔ Démolition et reconstruction en modulaires d'un restaurant scolaire et d'un accueil de loisirs périscolaire mutualisé.
- ➔ Aménagement des espaces extérieurs.
- ➔ La recherche d'architecte/maîtrise d'ouvrage a été réalisée au 2nd semestre 2024.
- ➔ Demandes de subventions et appel d'offre aux entreprises sont prévues au 1^{er} semestre 2025.
- ➔ Projet réfléchi dès le 1^{er} trimestre 2023 et début des travaux envisagé au 4^e trimestre 2025.

Aujourd'hui



Syndicat des Propriétaires Fonciers du Marais Poitevin

BOURSE AU BÛCHERONNAGE



C'est simple : nous vous mettons en relation !

Comment nous contacter ?

- Inscrivez-vous en ligne sur notre site : <https://marais-poitevin.jimdo.com>
- Ecrivez-nous sur : bourseaubucheronnage@gmail.com
- Appelez nos animateurs :

Emmanuel Roux : 06 06 48 38 48

Alain Chateigné : 07 87 75 83 79





ÉTAT DES LIEUX ET RECENSEMENT DES CONCESSIONS

**DEPUIS
OCTOBRE 2022**

- ✓ Formation d'un agent
- ✓ Collectes des données
- ✓ Organisation de la gestion du cimetière
- ✓ Installation d'un panneau d'affichage
- ✓ État des lieux et recensement des concessions
- ✓ Création d'un fichier numérique regroupant toutes les informations sur les concessions



**= PLUS DE
128 ARBRES
GÉNÉALOGIQUES
RÉALISÉS !**

**OCTOBRE
2023**

- ✓ Lancement de la procédure de reprise de concessions en état d'abandon
- ✓ Panneaux d'affichage et informations à jour, y compris sur le site internet de la commune

**DÉCEMBRE
2023**

- ✓ Réalisation de 22 PROCÈS-VERBAUX de constatation d'état d'abandon (= 1 par concession)

LES CONCESSIONS CONCERNÉES par cette procédure de reprise pour "État d'abandon" (procès-verbaux établis le 7 décembre 2023) sont affichées sur le site internet de la Commune ainsi que sur les panneaux d'affichage du cimetière et de la mairie.

**JUIN
2024**

- ✓ Lancement d'une 2^{de} PROCÉDURE DE REPRISE DE CONCESSIONS en état d'abandon
- ✓ Panneaux d'affichage et informations à jour, y compris sur le site internet de la commune

A SAVOIR



ZOOM SUR LES CONCESSIONS CONCERNÉES par la 2^e PROCÉDURE DE REPRISE POUR ÉTAT D'ABANDON *suite aux procès-verbaux établis les 4 et 5 JUILLET 2024*

SECTION A À droite en entrant dans le cimetière

- | | |
|--|--|
| ✓ A - III - 11 : aux noms de SOULET / CHARTRON | ✓ A - V - 13 LUCAS / BOUHIER / TALLINEAU |
| ✓ A - III - 13 GARNIER / BRAUD | ✓ A - VI - 4 LEGERON / PETORIN |
| ✓ A - IV - 3 MATHE / BOISSEAU | ✓ A - VI - 9 <i>Identification impossible</i> |
| ✓ A - IV - 13 MORIN / LARDY | ✓ A - VI - 12 <i>Identification impossible</i> |
| ✓ A - IV - 15 MATHE / DESMIER | ✓ A - VI - 13 HILLAIRET / LUCAS / JOURNELLEAU |
| ✓ A - IV - 17 OUVREAU / ROBIN | ✓ A - VI - 19 MATHE / TALLINEAU |
| ✓ A - V - 3 DESCHAMPS / METAYER | ✓ A - VII - 9 SOULISSE |
| ✓ A - V - 4 DESCHAMPS | ✓ A - VII - 10 HUGUET |
| ✓ A - V - 11 <i>Identification impossible</i> | ✓ A - VII - 12 TRUHAUT / DEBORDE |
| | ✓ A - VIII - 11 PIERCEAU / POLYCARPE |

CIMETIÈRE COMMUNAL

La Municipalité poursuit sa procédure de reprise des concessions pour "ÉTAT D'ABANDON"

**JUILLET
2024**

- ✓ Réalisation de **29 NOUVEAUX PROCÈS-VERBAUX** de constatation d'état d'abandon pour les sections A et D
- ✓ Réalisation de 29 procès-verbaux de constatation d'état d'abandon pour les sections B et C

**FÉVRIER/MARS
2025**

- ✓ 2^e phase de la 1^{re} procédure de reprise de concession
- ✓ informations à jour (panneaux + site internet)

**JUIN
2025**

- ✓ Fin des procès-verbaux de la 1^{re} procédure de reprise

**NOVEMBRE
2025**

- ✓ Réalisation de **NOUVEAUX PROCÈS-VERBAUX** de la 2^e procédure de reprise

**JANVIER
2026**

- ✓ Fin estimée des procès-verbaux de la 2^e procédure de reprise



◀ Les concessions concernées par la reprise pour "état d'abandon" sont pourvues de cette plaque. Pour plus de renseignements vous pouvez prendre contact avec la Mairie.



SECTION B

Au fond à droite en entrant dans le cimetière

- ✓ B - II - 8 : aux noms de TIRBOIS / PAILLET
- ✓ B - III - 3 GIBEAUD / BROSSARD
- ✓ B - III - 4 GIBEAUD / CHAVASSEAU
- ✓ B - III - 5 TARDY / JEAN
- ✓ B - III - 10 GUENON / MAINARD
- ✓ B - III - 11 BOUTEILLER / MIGAUD
- ✓ B - IV - 2 MATHE / CHOLLET
- ✓ B - IV - 6 BARBIER / METAYER
- ✓ B - V - 8 COIFFE / PIERCEAU
- ✓ B - V - 10 BAILLY / MONNET
- ✓ B - V - 15 METAYER / HILLAIRET
- ✓ B - VI - 5 DEBORDE / HUGUET
- ✓ B - VI - 12 V ERGNOLLES / COIFFE / PALME
- ✓ B - VI - 13 TARDY
- ✓ B - VI - 14 BOURREAU
- ✓ B - VII - 1 PILLOT
- ✓ B - VII - 4 MOREAU
- ✓ B - VII - 7 REIGNIER / REINIER
- ✓ B - VII - 13 PETORIN / GIRAUD

SECTION C

Au fond à gauche en entrant dans le cimetière

- ✓ C - II - 3 : aux noms de Identification impossible
- ✓ C - II - 6 LARRIGNON
- ✓ C - II - 13 Identification impossible
- ✓ C - II - 16 MONS / VERGNOLLES
- ✓ C - II - 19 MONS / GUEDIER
- ✓ C - III - 2 TIRBOIS / GIRAUD
- ✓ C - III - 9 GIBAUT
- ✓ C - V - 10 AUDEBRAND / GRELIER
- ✓ C - V - 11 GENDRE / GRELLIER
- ✓ C - V - 12 BOUHET / MATHE

SECTION D

À gauche en entrant dans le cimetière

- ✓ D - I - 2: aux noms de LUCAS
- ✓ D - I - 3 POLYCARPE
- ✓ D - I - 4 LUCAS
- ✓ D - III - 1 LUCAS
- ✓ D - III - 11 BIROCHEAU / MIGAUD
- ✓ D - IV - 2 BOUIX / MONSE
- ✓ D - V - 3 NEAUD / BOUHIER
- ✓ D - VI - 5 MORIN / LARDY
- ✓ D - VII - 4 MATHE / TRUHAUT
- ✓ D - VII - 5 NEAU / TRUHAUT

CI-DESSOUS, EN BREF, LES FUTURES RÉALISATIONS PROJETÉES SUR LA COMMUNE POUR TOUJOURS APPORTER PLUS DE SERVICES AUX HABITANTS !

1



DÉMOLITION D'UN BÂTIMENT situé en face de l'épicerie/bar

➔ Démolition partielle du bâtiment situé à côté du local commercial Bar/Épicerie, suite au séisme du 16 juin 2023.

La démolition partielle est intégralement prise en charge par l'assurance.

➔ BUDGET prévisionnel 31 982 € TTC

2



L'ALLÉE DU PARC TRANSFERT DANS LE DOMAINE PUBLIC Acquisition pour l'euro symbolique

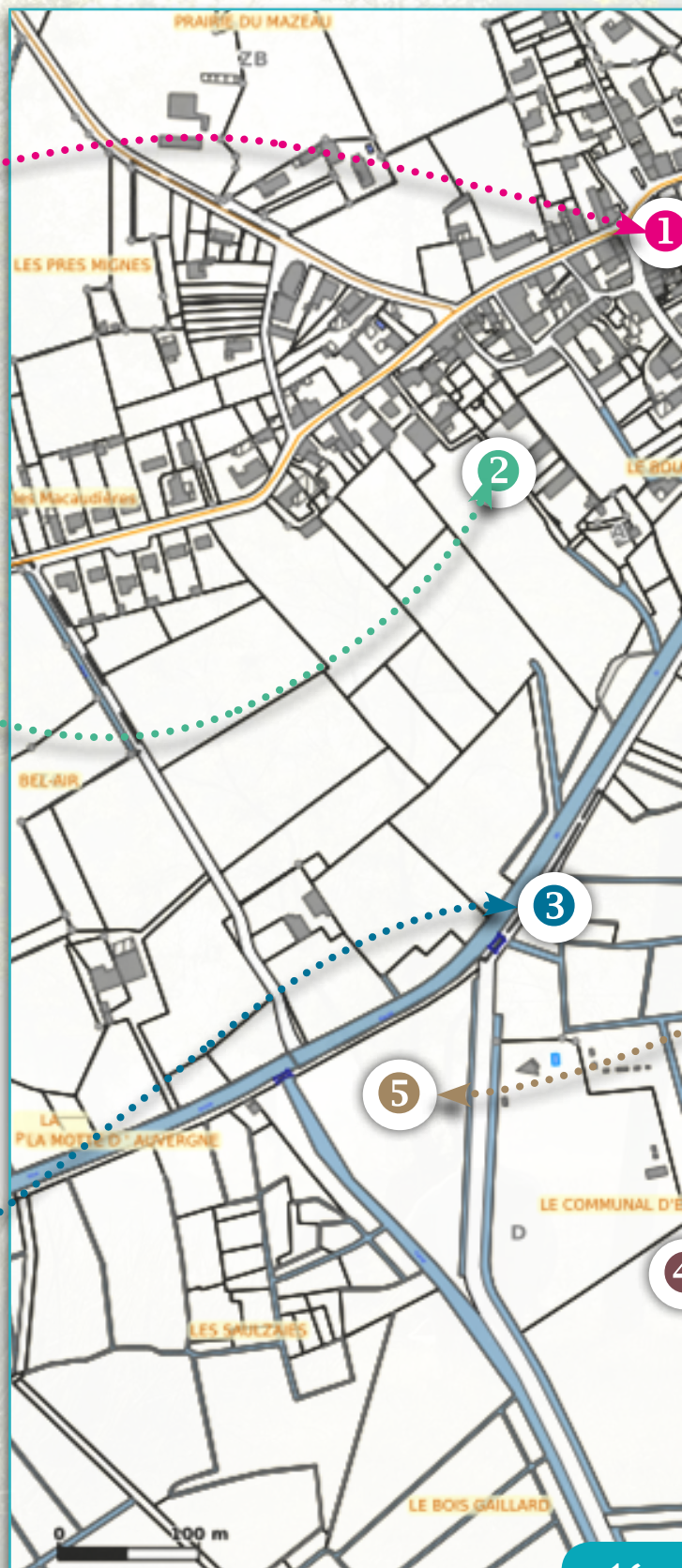
➔ BUDGET prévisionnel (TTC) 4 900 €
(Frais de notaire et géomètre)

3



CRÉATION D'UNE VOIE PIÉTONNE pour relier le camping au port

Projet réalisable sous condition d'avoir l'accord des différents propriétaires fonciers



2025...

La Municipalité envisage plusieurs projets sur l'année, voire au-delà, selon les possibilités de financements, les délais d'approvisionnement des matériaux et les disponibilités des entreprises...



5



NETTOYAGE DE LA PÊCHERIE

VENTE DE PEUPLIERS

➔ Coût en cours de chiffrage

4



CHEMIN PÉDESTRE

au cœur du marais

- ➔ Départ des cabanes dans le marais sur 2 km, avec l'installation d'un bateau à chaînes.
- ➔ Mise en service du chemin prévue au printemps 2025



En 2024,
nous avons célébré



2 Mariages

☞ Céline LAUTHIER
& Hervé GARNIER
se sont dit "Oui" le 7 SEPTEMBRE

☞ Gwladys BOTTON
& Geoffrey BAUSSÉ
se sont dit "Oui" le 14 SEPTEMBRE



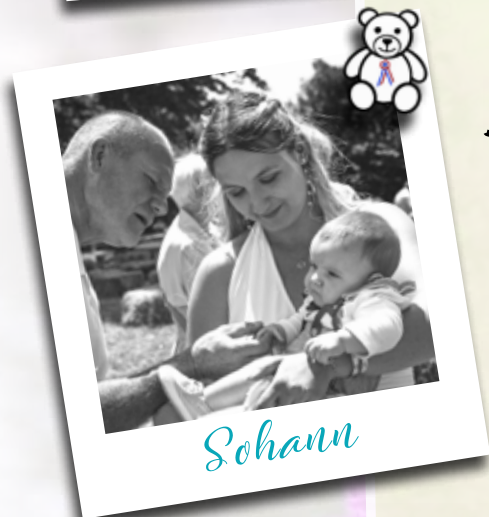
4 Naissances

☞ Clémence NEAU
est née le 15 AVRIL

Lucio MELIN est né le 31 MAI

☞ Julia DANIEL
est née le 3 SEPTEMBRE

☞ Mya TALEUX
est née le 26 NOVEMBRE



2 Parrainages Civils

☞ Lyam & Sohann GRAIRE ont été
baptisés civilement le 6 JUILLET



1 Pacs

☞ Perrine GELÉ & Mathéo FABIEN
se sont pacsés le 8 mars



Ils resteront dans nos cœurs...

Geneviève CHATAÏGNER, épouse CLÉMENT, 88 ans décédée le 6 mars
Philippe DELBOVE, 74 ans décédé le 13 mars
Maurice MATRAY, 87 ans décédé le 24 mai
Pierre DESMIER, 87 ans décédé le 2 juillet

LE MOT DE L'ASSOCIATION DES PARENTS D'ÉLÈVES DU RPI DU MARAIS

« DES PROJETS ! Depuis maintenant plusieurs années, l'Association des Parents d'Élèves préparent et montent des projets financiers afin de permettre à tous les enfants des ÉCOLES DE LIEZ, DU MAZEAU ET DE SAINT-SIGISMOND de faire des sorties pédagogiques et culturelles avec leurs maîtresses. Grâce à vos participations, l'association a pu financer différents projets pédagogiques (activités, matériels et sorties scolaires), alors MERCI ! L'APE finance à hauteur de 1000 € environ chaque niveau scolaire, soit environ 50 €/élève et par an.

UN GRAND MERCI ! Nous tenions à remercier toutes celles et ceux qui se mobilisent au quotidien ou ponctuellement pour nos écoles. Nous remercions aussi toutes les personnes, habitants des communes, familles qui ont participé aux projets menés par notre association. Merci également aux enseignantes, à l'ensemble du personnel scolaire ou périscolaire, aux mairies, aux associations, aux commerçants qui répondent présents à nos sollicitations.

VISITE DU SÉNAT À PARIS ! En 2023, la mairie du Mazeau a offert à l'ensemble des élèves du CM, une sortie au sénat et à Paris sur une journée, cela afin de les sensibiliser aux institutions politiques ; ce voyage devrait s'effectuer tous les 2 ans, grâce à un financement du SIGE (Syndicat Intercommunal Gestion des Ecoles) maintenant. Cette sortie a été très appréciée par l'ensemble des élèves !

DES ACTIONS ! L'APE propose au fil des mois de l'année scolaire, plusieurs actions comme récemment une vente de jus de pommes, une vente de madeleines Bijou et le spectacle de Noël pour et avec les enfants, en fin d'année, ainsi que le passage du Père-Noël dans les écoles, avec la narration d'un conte et un chocolat chaud (Cf le calendrier de nos actions). Nous recommençons cette année, avec : un repas livré comme depuis quelques années, un loto vers le mois de mars ou avril, pour finir sur la kermesse de fin d'année à LIEZ le 21 JUIN.

CONTACTEZ-NOUS ! par le biais de nos membres ou sur notre boîte mail (apedurpidumarais@gmail.com) car toutes vos idées, participations et envies sont les bienvenues, ou via le site internet ! »

L'équipe de l'APE du RPI du Marais
LE MAZEAU - LIEZ - SAINT-SIGISMOND

👉 Présidente : Anais PLAIRE

👉 Secrétaire : Henri SIAUDEAU 👉 Trésorier : Benjamin MELIN

📧 apedurpidumarais@gmail.com

Vente de jus de pommes



Spectacle de Noël



Petite et Moyenne Sections /
LE MAZEAU
Sortie scolaire du 4 MAI



Une belle et instructive sortie le 7 juin 2024 à l'Abbaye de Nieul-Sur-L'Autise



Les enfants de la Maternelle sont allés au restaurant "Au Bord de l'Eau" au Mazeau le 30 septembre 2024



Le 20 JUIN 2024 : journée à FONTENAY LE COMTE avec la visite du château de Terre-Neuve le matin



et une promenade en ville l'après-midi pour faire des dessins d'observation...

CM1-CM2
LE MAZEAU



Une journée passée à l'Historial de la Vendée le 12 NOVEMBRE 2024





Visite du musée de l'École d'Autrefois à Fontenay le Comte



En juillet, les élèves de Liez et les CM se sont retrouvés pour une journée jeux coopératifs et réflexifs...

Grande Section et CP de LIEZ

CE1 et CE2 de SAINT SIGISMOND



En mars 2024, les élèves de l'école de St-Sigismond ont invité leurs parents, les anciens du village, les agents communaux, Madame La Présidente du SIGE et Monsieur Le Maire lors d'une soirée spéciale.

Ils ont pu alors présenter le film qu'ils avaient créé en partenariat avec l'association « La Boîte Carrée » ainsi que la fresque réalisée avec l'artiste Marie JEANNOT.

Un goûter a été offert par la Commune. Ce fût un beau moment de partage !



Le 30 septembre, les élèves de Liez ont passé un après-midi du goût au sein du restaurant « Au bord de l'eau ».



GARDE D'ENFANTS

La Communauté de Communes propose : un Relais Petite Enfance, une Micro-crèches, un Multi-accueil, un Centre de loisirs. Toutes ces infos en scannant ce QR CODE

FÉLICITATIONS !

Remise d'une médaille à
M. BELLIVIER pour ses 48 ans
de service en tant que
PORTE-DRAPEAU,
lors de la cérémonie du
5 DÉCEMBRE 2024



LE DIMANCHE 26 JANVIER 2025



Goûter des Aînés



Un moment de convivialité
et de partage

Cette année le CCAS
a pu organiser un repas festif
auprès des 65 ans et plus...
Chacun a ainsi pu bénéficier
d'un moment convivial de
partage, gracieusement...

LOCATION SALLE DES FÊTES

| TARIFS | COMMUNE | HORS COMMUNE |
|--|---------|--------------|
| Vin d'honneur OBSÈQUES | Gratuit | 45 € |
| Vin d'honneur | 35 € | 45 € |
| Location 1 jour (repas, formations...) | 100 € | 150 € |
| Location 2 jours consécutifs (repas avec lendemain) | 130 € | 180 € |
| Associations | Gratuit | 45 € |
| Forfait vaisselle | 40 € | 60 € |
| Chauffage obligatoire du 15/10 au 30/04 | 35 € | 35 € |

POUR TOUTE RÉSERVATION de la salle des fêtes ou du matériel (bancs et tables) : fiche de réservation disponible en mairie ou sur le site internet à renvoyer remplie à la mairie par courrier ou mail, minimum 2 MOIS AVANT LA DATE SOUHAITÉE.

VENTE AU DÉBALLAGE À LA JOURNÉE

par des associations Gratuit

par les écoles..... Gratuit

Stand 2 €/m²
(huîtres, fleurs, métiers de bouche...)

Camions ambulants 2 €/m²
sur le domaine public (hors marchés)

Commerçants ambulants occasionnels 2 €/m²

LOCATION TIVOLI COMMUNAL

Tente bâchée de 8m x 5m à disposition des habitants et des associations communales :

Location 2 jours pleins 150 €

Caution requise 500 €

CONCESSIONS CIMETIÈRE

30 ans (1 emplacement) 70 €

50 ans (1 emplacement) 120 €

COLUMBARIUM

Case 15 ans 350 €

Case 30 ans 600 €

Case 50 ans 900 €

Dépôt dans le Jardin des Souvenirs 100 €

Transport solidaire

UN SERVICE PROPOSÉ, en partenariat avec le KIOSQUE à BENET, AUX HABITANTS DE LA COMMUNE :

- Pour améliorer le quotidien, rompre l'isolement et favoriser les moments d'échange et de convivialité entre les personnes.
- Ce service est proposé aux habitants ne disposant pas de moyen de locomotion ou ne pouvant pas momentanément ou durablement conduire
- Une personne bénévole propose un peu de son temps pour transporter le bénéficiaire à un rendez-vous médical, ou personnel, loisirs, visites de courtoisie, courses... (sauf trajets pris en charge par l'Assurance maladie), en accord avec le chauffeur bénévole.

COMMENT ÇA MARCHE ?

- Prendre la carte d'adhérent au Kiosque : 10 €/pers/an
- Effectuez votre demande par téléphone 3 jours à l'avance auprès du Kiosque 02 51 8737 76
- Une participation financière est demandée pour les frais de déplacement pour l'utilisation du véhicule du chauffeur assuré par l'association :
jusqu'à 8 km : 3 € + 0,50 €/1 km supplémentaire

16 ANS

C'EST LE RECENSEMENT !

- **LE RECENSEMENT CITOYEN, C'EST OBLIGATOIRE.**
- **TOUS LES JEUNES FRANÇAIS, FILLES ET GARÇONS, DOIVENT SE FAIRE RECENSER : SOIT EN LIGNE, SOIT À LA MAIRIE DE LEUR DOMICILE.**
- **CETTE OBLIGATION LÉGALE DOIT S'EFFECTUER DANS LES 3 MOIS QUI SUIVENT LE 16^e ANNIVERSAIRE.**

C'est OBLIGATOIRE POUR POUVOIR :
 Effectuer sa JDC (journée de préparation à la Défense),
 S'inscrire aux examens et concours (BAC, BEP, Permis de conduire),
 S'inscrire d'office sur les listes électorales.



L'Outil en Main

CONTACT

Patrick Dupont
Président
06 71 85 78 35

L'OUTIL EN MAIN : 30 ANS EN 2024 !

POUR QUOI FAIRE ?

- L'OUTIL EN MAIN permet aux jeunes de développer leur dextérité, d'apprendre le geste juste, de se découvrir un talent !
- Elle permet également aux jeunes de s'orienter éventuellement vers l'apprentissage et de pouvoir ainsi apprendre le métier de leur choix et de s'épanouir dans leur vie professionnelle.

BILAN DE LA SAISON DERNIÈRE

- L'OUTIL EN MAIN FRANCE, c'est : 250 associations = 6000 bénévoles = 4000 jeunes
- L'OUTIL EN MAIN VENDÉE, c'est : 30 associations = 1250 bénévoles = 700 jeunes
- L'OUTIL EN MAIN VSA, c'est : 33 bénévoles = 13 jeunes. Une petite baisse d'effectif, chez les jeunes, par rapport à l'année précédente qui s'explique par un passage des séances du samedi matin au mercredi après-midi ; les jeunes ont souvent une activité sportive le mercredi après-midi.

CETTE SAISON :

- On compte 32 bénévoles pour 18 jeunes inscrits.
- Nous sommes toujours à la recherche de bénévoles, n'hésitez pas à nous contacter !



PLATEFORME D'ACCOMPAGNEMENT ET DE RÉPIT
SUD VENDÉE

Vous êtes aidant à domicile
d'une personne atteinte d'une maladie neuro-évolutive (Alzheimer et apparentés, Parkinson, Sclérose en plaques...) ou en perte d'autonomie !

Vous résidez sur le territoire
SUD VENDÉE
(Fontenay-Le-Comte, La Châtaigneraie, Luçon, Sainte-Hermine...)

APPELER Le Nid des Aidants au
06 08 34 71 01

Informer **Former** **Animer**

VENDÉE
LE DÉPARTEMENT

(MDSF) MAISON DÉPARTEMENTALE DES SOLIDARITÉS ET DE LA FAMILLE DU SUD VENDÉE

Educateurs, puéricultrices, assistants sociaux, psy, médecins, sages-femmes, conseillers d'insertion... y interviennent et plusieurs services y sont proposés qui s'adressent à tous et à tout âge de la vie : Le Pôle insertion + la Protection Maternelle Infantile (PMI) + l'Aide Sociale à l'enfance (ASE)...

ACCUEIL À FONTENAY-LE-COMTE
9 rue de l'Ouïlette / 02 51 53 67 00
www.vendee-senior.fr



L'ADMR, toujours à vos côtés

Depuis plus de 75 ans, les associations ADMR vous accompagnent dans toutes les étapes de votre vie. Elles aident et soignent tous ceux qui en font la demande, quel que soit le lieu d'habitation.

Le service d'aide et d'accompagnement à domicile (SAAD) ADMR de Benet, de Maillé ou de Maillezais

intervient pour l'aide et l'accompagnement des seniors, des personnes en situation de handicap mais aussi pour garder les enfants ou pour entretenir le logement.

Avec l'ADMR, bénéficier d'aides financières et du crédit d'impôt de 50% (selon la loi en vigueur), renseignez-vous !

pour tous renseignements : Priscille GODDE, Présidente - Téléphone : 02 52 61 45 68

Mail : benevolesassoadmrmaillé@gmail.com / fontenayvsa@admr85.org

Le service de soins infirmiers à domicile (SSIAD) ADMR et l'accueil de jour des Huttiers de Maillezais

Les aides-soignants du SSIAD accompagnent les personnes de plus de 60 ans, en situation de handicap ou souffrant d'une pathologie chronique. Les soins d'hygiène corporelle, de confort et de prévention sont dispensés sous la responsabilité de l'infirmière coordinatrice du service qui travaille en collaboration avec les intervenants médicaux et paramédicaux. Les soins sont dispensés sur prescription médicale et pris en charge par l'assurance-maladie !

L'accueil de jour Les Huttiers est situé à Maillezais. Il s'adresse aux personnes de plus de 60 ans atteintes de la maladie d'Alzheimer ou troubles apparentés. Il a une capacité de 10 places.

Contact : Michelle LANDREAU, Présidente - Téléphone : 02 51 87 25 18 - ssiad.maillezais@admr85.org

Le service de téléassistance ADMR

Il permet aux personnes fragilisées par l'âge, le handicap ou la maladie de continuer à vivre chez elles en toute sécurité : chaque abonné désigne 2 personnes de son entourage qui seront prévenues lorsque l'abonné effectuera un appel d'urgence par l'intermédiaire de son bouton d'alerte (porté en médaillon ou en montre).

Permanence d'écoute 24h/24 et 7j/7 : l'installation, la maintenance et le dépannage du matériel à domicile.

Contact : fontenayvsa@admr85.org - 02 51 44 37 85

Le service de livraison de repas à domicile ADMR préparés avec des produits frais, livrés directement à domicile 2 à 3 fois par semaine et rangés selon la demande du client. Les repas sont composés par une diététicienne (menus spécifiques sont possibles sur demande).

Contact : fontenayvsa@admr85.org - 02 51 44 37 85

Le service d'aide aux aidants ADMR : un service de répit à domicile pour tous ceux qui ont en charge un enfant, un parent malade ou fragilisé par l'âge. Une personne de confiance prend le relais auprès de votre proche à tout moment de la journée et de la nuit. Les interventions sont à la carte : en journée (à partir de 3 heures consécutives minimum), de nuit, ou 24h/24 durant un week-end, une semaine ou plus ponctuellement ou de façon régulière.

Contact : bulledair@admr85.org - 02 51 44 11 55

Les associations ADMR recrutent ! Retrouvez l'ensemble de nos métiers, des témoignages de salariés et des offres sur : <https://emplois.admr85.org>



Estelle MEUNIER A L'Orée du Marais



BOUTIQUE ARTISANAT / ÉPICERIE-SNACK ✉ 11, rue Principale ☎ 06 84 98 34 21

LE COUP DE COEUR D'UNE PARISIENNE POUR LE MAZEAU !

« Originaire du Val d'Oise, je rêve depuis 10 ans de venir m'installer dans le Marais Poitevin que j'ai découvert il y a 15 ans environ...

Grâce à la volonté des élus de redynamiser le village, j'ai pu concrétiser mon projet et me voilà parmi vous !

J'ai eu le coup de cœur pour ce local qui offre plein de possibilités. Je vous proposerai 2 ESPACES DIFFÉRENTS :

1. **Une boutique d'artisanat** où vous pourrez trouver de nombreux articles créés par des artisans locaux et utiles au quotidien : savons, éponges écologiques, bougies parfumées et bien d'autres encore... Pour ceux et celles qui aiment travailler avec leurs mains, nous proposerons des ateliers créatifs. Chaque artisan présentera et partagera son savoir-faire...

2. **Un lieu de restauration, de rencontre et de convivialité :**

- Étant donné la fréquentation élevée en été, je vous proposerai du **snacking** et petits plats à emporter, même s'il sera possible de les déguster sur place, notamment en terrasse.
- Un espace **épicerie fine** vous permettra également de découvrir ou retrouver des produits de producteurs locaux.
- En basse saison, j'aurais plus de temps à consacrer à la salle et je vous accueillerai pour des repas chauds servis à table et des planches pour un "after work" ou un apéro entre collègues ou amis.

Alors je vous espère nombreux, j'ai hâte de faire votre connaissance. A très BIENTÔT... »

Joly Bien-être ÉVRARD CRÉATRICE DE BOUGIES : UN SOUFFLE ESSENTIEL



✉ 14 Route de Benet ☎ 07 50 49 87 00

✉ h.jolyvirginie@gmail.com

🌐 unsouffleessentiel.eproshopping.fr

🕒 Les bougies sont en vente toute l'année à la cave l'Échoppe du Marais



L'Échoppe du Marais

cave à Vins, spiritueux, bières, produits régionaux, biscuits artisanaux et dégustations de Rhums, Whiskys et Beaujolais nouveau !

🕒 HORS SAISON ESTIVALE :

Mardi au samedi : 9h-12h30 / 15h-19h

Dimanche : 9h30-12h30

4, place des Peupliers ☎ 02 51 52 91 83

✉ sasrobin@diffusionvin.com



NOS ARTISTES

ET ENTREPRENEURS...

NOUVEAU

Ludovic JAULIN
JARDINIER PAYSAGISTE
ENTRETIEN PARC ET JARDIN

☎ 06 66 85 13 63
✉ jaulinludovic@hotmail.com



NOUVEAU

Benjamin MELIN
ÉBÉNISTE ET MENUISIER



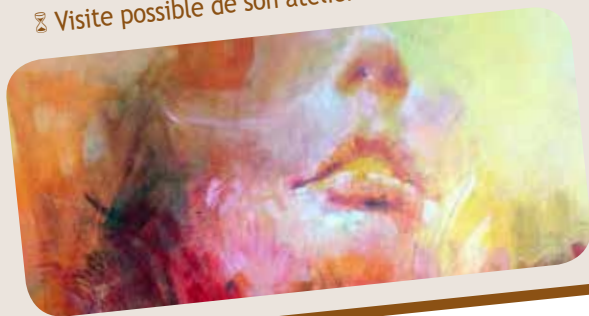
Création de mobilier et objets en bois
Aménagement intérieur et extérieur
Fabrication de barques et d'objets de batellerie en bois
✉ 5 chemin de La Sèvre ☎ 06 61 32 95 91
✉ atelierdelahutte@gmail.com 🌐 atelierdelahutte.fr



LES ARTISTES DE LA LAITERIE... ☎ 68 et 70 chemin de l'ancienne laiterie au Mazeau

Pierre CLARET
ARTISTE PEINTRE

☎ 07 87 06 80 39
🕒 Visite possible de son atelier sur rendez-vous



Elise ÉVRARD
ARTISTE CÉRAMISTE / POTERIE

☎ 06 71 11 93 98
🕒 Possibilité de visiter l'atelier toute l'année sur rendez-vous, cours d'apprentissage de l'art possible



Lauriane CLAIRO
RELIEUSE "L'ATELIER DE LA PETITE RELIEUSE"

☎ 06 42 99 23 52
🕒 Stage d'initiation ou de perfectionnement possibles



Sylvie LEMAIRE
FILEUSE AU ROUET "LES CRÉAS D'OLIVESYL" 

☎ 06 23 18 97 07
🕒 Visite possible de son atelier sur rendez-vous





Vous êtes un nouveau commerçant ou vous créez une activité sur la commune, n'hésitez pas à vous signaler en mairie pour réserver un encart publicitaire GRATUIT !

Au Bord de l'Eau



TOUS LES MIDIS : plats chauds, salades gourmandes et spécialités maraichines. Le tout fait maison, avec des produits locaux et de saison.

LES SOIRS DU JEUDI AU SAMEDI EN JUILLET-AOÛT : petits pains cuits au feu de bois accompagnés des spécialités de pays, le tout à volonté.

LES DIMANCHES SOIR : pizzas artisanales cuites au feu de bois à consommer sur place ou à emporter

TOUS LES APRÈS-MIDIS : pâtisseries, crêpes, bières artisanales, jeux de société...

✉ 40, rue du Port ☎ 02 51 51 20 71 🌐 www.restaurantauborddeleau.com
 📧 contact@restaurantauborddeleau.com 📺

🕒 **OUVERT** du 5 avril 2025 au 28 septembre 2025 - Fermé le mercredi



L'Embarcadère de la Venise verte



© Nicolas Kersalé - Terre d'Envol

AIRE DE PIQUE-NIQUE / PROMENADE EN "PLATE"
 avec ou sans GUIDE-BATELIER / PADDLE
BATEAUX PROMENADE / CANOË / LOCATION DE VÉLOS...

« Bien que la météo ait été compliquée cette saison, la bonne humeur était bien présente à l'Embarcadère de la Venise Verte !

L'équipe a pu promener près de **30 000 visiteurs** sur nos magnifiques voies d'eau dans une ambiance détendue et apaisante. En **barque**, avec nos bateliers passionnés, ou bien en **paddle** et **canoë** pour les plus sportifs, tout le monde a pu profiter du calme et de l'authenticité du marais du Mazeau encore préservé et sauvage.

Dès le début de saison prochaine, l'Embarcadère de la Venise Verte poursuit sa démarche de qualité et s'engage pour l'obtention d'un nouveau Label National : "DESTINATION D'EXCELLENCE".

N'hésitez pas à passer nous voir (ou revoir) pour profiter d'un moment tout en douceur au fil de l'eau... Nous commencerons par notre traditionnelle "chasse aux œufs de Pâques en barque". Venez nombreux... »

✉ Rue du Port ☎ 02 51 52 90 73
 🕒 du 28 mars au 5 octobre 2025 de 9h-19h
 📧 jeremy.caquineau@la-venise-verte.com
 🌐 www.la-venise-verte.com



Christophe ROUANET MASSEUR KINÉSITHÉRAPEUTE

✉ 3 place des Anciens Combattants ☎ 07 65 52 60 70
 ⌚ Lundi, mercredi et jeudi : 8h - 18h
 Mardi et vendredi : 8h à 17h



SARL MENUISERIE Fabien & Benoist

32 Route de l'Église ☎ 02 51 52 97 65
 ☎ 06 30 25 48 20 ☎ 06 29 52 28 17
 ✉ menuiserie.fabienbenoist@gmail.com



Christopher DA SILVA CDS'ERVICES



☎ 07 81 56 19 46 ✉ cdservices85@gmail.com

SERVICES À LA PERSONNE : ménage, vitrage, petit bricolage, entretien des sépultures, gestion des locations saisonnière, tonte, élagage, taille des haies, petits travaux de jardinage, maintenance, entretien et vigilance temporaire de domicile, etc.



Damien & Gaëtan RISTOR & Dorian NEAU

EARL SOUS LE MOULIN
VENTE MENSUELLE DE VIANDE DE BOEUF
PARTHENAISE

✉ 20, route de Sainte Christine
 ☎ 06 89 89 85 37
 ✉ souslemoulin@gmail.com
 🌐 www.parthenaise-souslemoulin.com

Sébastien RIBREAU GAEC "LA CABANE DES ORGESSES"

✉ Les Allées du Château ☎ 06 15 12 05 65

Kévin & Noël BRISSON EXPLOITATION AGRICOLE EARL LES GROIES

✉ Chemin des Groies
 ☎ 07 62 50 13 11

Benoit TROJET EXPLOITATION AGRICOLE

✉ 30 route de Damvix ☎ 06 64 98 11 87

BOULANGERIE Botton PÂTISSERIE / POINT POSTE

✉ 7 Rue du Port ☎ 02 51 52 91 30
 ⌚ Mardi, mercredi, jeudi et vendredi :
 7h30 - 13h / 16h - 19h
 ⌚ Samedi : 7h30 - 19h / Dimanche : 7h30 - 12h30
 Fermé le lundi





LA SOCIÉTÉ DE CHASSE *La Mazéenne*

- La société de chasse "La Mazéenne" compte 25 adhérents qui œuvrent au quotidien pour une meilleure gestion de la faune cynégétique de notre commune.
- De nombreux égrainoirs et points d'eau sont disposés sur le territoire pour favoriser l'implantation du faisan en appliquant des restrictions très fortes des prélèvements. L'adaptation est incontournable, surtout après les longs mois d'inondations qui ont impacté certaines espèces.
- A l'inverse, d'autres sont de plus en plus nombreux, comme les sangliers dont les dégâts sont très fréquents jusqu'aux jardins des habitations. La Mazéenne met tout en œuvre pour limiter cette propagation, tout en appliquant les règles de sécurité et le respect des autres usagers du marais.
- La sécurité est d'ailleurs une préoccupation majeure des chasseurs qui effectuent des formations obligatoires organisées par la Fédération Départementale de la Chasse de Vendée.
- Côté animation, nous avons pu organiser le repas du 14 juillet en partenariat avec la Commune Le Mazeau, ce qui fût un moment très convivial réunissant un bon nombre d'habitants du village. Comme les années passées, le repas de chasse à emporter sera le 5 avril 2025. Le menu proposé et les modalités d'inscriptions sont connus à partir de mars.
- Si des personnes souhaitent intégrer "La Mazéenne", leurs motivations doivent être transmises par courrier avant le 1^{er} avril à : Société de Chasse "La Mazéenne" - 75 La Poublée n°2 - 85420 Le MAZEAU

Société de Chasse LA MAZÉENNE : 10 rue Principale - 85420 Le MAZEAU

☎ Président : Fabrice SUIRE ☎ 06 16 19 60 16 ✉ chasse-lamazeenne@outlook.fr

Amicale des Retraités DÉTENTE ET LOISIRS

- L'Amicale des Retraités a organisé en 2024, un repas le 11 février réunissant 60 personnes, un pique-nique le 6 juillet regroupant 48 personnes et une sortie au Puy de Fou le 30 août en partenariat avec Saint-Sigismond.
- Cette année 2025, nous prévoyons un repas le 16 février, animé par Thierry GUITTON (accordéoniste), une sortie d'une journée sur la Charente le 2 juillet (à 29€ transport + repas) et un pique-nique au mois de juillet.
- L'Amicale des Retraités cherche à recruter des personnes pour faire partie du bureau.
- Nous nous réunissons tous les vendredis, à la salle des fêtes de Le Mazeau. C'est l'occasion de se distraire autour de jeux de cartes, de société, de pétanque suivie d'un goûter à 16h30.



Venez nous rejoindre !

☎ Paulette LAURENT

☎ 02 51 52 93 30 - 06 88 88 61 37

Maz'Arts



☎ Président : Mylène DEVIENNE

☎ 06 12 03 81 89

✉ mazarts.asso@gmail.com

2024 : UNE ANNÉE RICHE EN BEAUX ÉVÉNEMENTS POUR MAZ'ARTS !

1. Lundi 11 mars, après un appel à mobilisation pour l'avenir de Maz'Arts, un nouveau Conseil d'Administration a été élu, composé de 8 personnes, ainsi qu'un nouveau Bureau. Ces instances statutaires ont évolué dans le courant de l'année 2024, suite à la démission de 2 membres, heureusement remplacés. Forte de ces nouvelles personnes qui sont force de propositions, l'association a pu se remettre en mouvement...
2. Aussi, à partir du mois d'avril, plusieurs propositions culturelles se sont tenues :
 - ✓ En avril, la pièce de théâtre «*I Causons patois, saison 2*» a été jouée par de talentueux comédiens amateurs, sur 2 représentations qui ont fait salle comble !
 - ✓ En juillet, le **Marché des créateurs** a ravi tant les artisans créateurs que le public...
 - ✓ En octobre, le spectacle jeune public "**Ô Poil**" de la compagnie Num, a conquis le public...
 - ✓ En novembre, l'**exposition des peintures de Pierre CLARET**, artiste peintre installé à l'ancienne Laiterie, a accueilli une quarantaine de personnes...
 - ✓ Et pour finir l'année, en décembre, le **concert de Maryzoo** a trouvé son public (une cinquantaine de personnes)...
3. Sans oublier, à partir du mois de septembre, la mise en place de **2 cours de YOGA**, animés par Laurence BOUILLAUD, tous les jeudis (hors vacances scolaires), de 18h à 19h15 et de 19h30 à 20h45, dans la salle des fêtes du Mazeau.
4. Maz'Arts, c'est aussi **des soirées jeux**, le 1^{er} mercredi du mois, à partir de 20h30.
5. Il y a également eu des réunions régulières, animées par CCVSA et le CSC Le Kiosque, avec les associations de la Communauté de communes, autour de la mise en place d'un **Forum des associations**.

ET 2025 FOURMILLE DE PROJETS !

- ➔ L'Assemblée Générale de Maz'Arts qui s'est tenue le 29 janvier, a confirmé la bonne relance de l'association et a pu compter les têtes et les bras disponibles, indispensables à la mise en œuvre des manifestations prévues, principalement la relance du **CONCERT "JAZZ AU MAZEAU"** envisagé le **SAMEDI 13 SEPTEMBRE 2025**.
- ➔ En plus de cet événement majeur, Maz'Arts prévoit :
 1. En mars, un **spectacle jeune public**
 2. Le week-end des 6 et 7 avril, à l'occasion de la **Journée des Métiers d'Art**, une action à la Laiterie en partenariat avec la SCI
 3. Samedi 26 avril, **Forum des Associations** où Maz'Arts sera présent
 4. Le dimanche 27 juillet, le **Marché des Créateurs**
 5. Et tout au long de l'année, **les soirées jeux et les cours de Yoga**

Les Copains du Marais

☎ Président : Stéphane LUCAS
 ☎ 02 51 52 92 42

- ✓ L'équipe Les Copains du Marais remercie les bénévoles, les employés communaux, les agriculteurs qui participent depuis bientôt 20 ans au succès de la randonnée nocturne !

PROCHAIN RENDEZ-VOUS :
 SAMEDI 19 JUILLET 2025 !



Le Cercle

LOCATION DE SALLE LE WEEK-END

- ✓ L'association LE CERCLE constituée d'une quinzaine de bénévoles, emmenée par Benoît Trojet, président du Cercle, continue d'œuvrer pour la réhabilitation du bâtiment situé route de Ste Christine.
- ✓ Le but étant de proposer un lieu convivial aux particuliers qui souhaitent se réunir dans un espace agréable avec un grand terrain, une salle de réception pour 50 personnes, une cuisine fonctionnelle et un préau très apprécié aux beaux jours.
- ✓ Pour tout renseignement complémentaire, n'hésitez pas à appeler Julie.
- ✓ Des photos du Cercle sont visibles sur Facebook.

✓ Tarif de location : 130 €/week-end
 (+ 20 € de chauffage d'octobre à avril)



☎ Président : Benoit TROJET ☎ 06 64 98 11 87
 ☎ Location : Julie CAILLER ☎ 07 81 88 43 19

 Association-Le-Cercle-85

La Pétanque Mazéenne



L'année 2024 fût abondante en pluie, inondant à plusieurs reprises le terrain d'entraînement, les concours furent repoussés mais en vain, le mauvais temps était présent...
 Un grand MERCI aux adhérents pour leur participation au sein de l'association.

Les dates à retenir sont le 26 Avril et le 6 Septembre 2025 !
 L'assemblée générale s'est passée fin Janvier.
 Les entraînements sont à partir de 17h tous les vendredis, de Mars à Septembre.

Adhésion annuelle : 10 €/personne

☎ Renseignements :

contactez le Président, Richard DRUEZ ☎ 06 06 87 59 28



CAMPING *Le Marais Sauvage*

Laura & Quentin vous accueillent

tous les jours du 4 AVRIL au 2 NOVEMBRE 2025

Le Marais Sauvage est un petit CAMPING NATURE de 57 emplacements que nous avons repris en 2023. Dans notre établissement qui accueille tentes, caravanes et camping-cars, règne le calme et la sérénité... Vous pourrez vous réveiller avec le chant des oiseaux, avant de partir arpenter notre merveilleux marais à pied, en barque ou à vélo...

Tous les services sont disponibles sur place : BAR, ÉPICERIE ET PRODUITS LOCAUX, DÉPÔT DE PAIN, WIFI GRATUIT, LAVERIE, AIRE DE SERVICES, CARTES DE PÊCHE...

- ✓ Le soir, vous pourrez déguster de succulentes galettes et crêpes faites par Quentin !
 - ✓ Le bar, l'épicerie et la crêperie sont OUVERTS À TOUS, CAMPEUR OU NON !
 - ✓ Chaque dimanche midi, sur réservation préalable, une dégustation d'huîtres est proposée sur le camping.
 - ✓ Notre établissement est un lieu convivial où les clients prennent le temps d'échanger et de profiter du moment présent, en toute simplicité.
- Nous proposons à la location 2 TINY HOUSE toilée permettant à tous de venir tester le "glamping" !
- ✓ Nos hébergements insolites mi-bois, mi-toile permettent une véritable reconnexion avec la nature et allient plaisir du camping et confort ! >>>



Fermeture du bar / snack / épicerie le dimanche soir hors saison

✉ 12 route de la Sèvre

☎ 02 51 52 82 84

✉ camping@lemarais Sauvage.fr

🌐 www.camping-le-marais-sauvage.fr

NEW!

GÎTE DE PÊCHE : MAISON 4 CHAMBRES / 10 pers

☎ Rodolphe BOTTON ✉ Le Bas des Eaux

☎ 06 89 80 27 53 - 02 51 52 91 10



GÎTE *La Ferme de la Venise Verte*

3 CHAMBRES / 8 pers / Ouvert de mi-avril à fin octobre

✉ 50, route de Chambrun

☎ Danielle LE GUELLEC ☎ 06 73 60 60 53

✉ lafermedelaveniseverte@orange.fr

🌐 www.lafermedelaveniseverte.fr



GÎTE DE *La Treille* ***

MAISON 3 CHAMBRES / 5 pers

Ouvert du 5 avril au 2 novembre

☎ François et Claudine AUTIN ✉ 17 Les allées du Parc

☎ 06 36 81 25 79 ou 06 29 42 20 73

✉ autin.francois@wanadoo.fr



NOUVEAU

GÎTE *La Maison de la Venise Verte*

4 CHAMBRES / 8 pers / 134 m²

✉ 20 ruelle de la Vannerie

☎ Éric DUCHOSSOY ☎ 06 82 10 91 87

✉ eric.duchossoy@wanadoo.fr

🌐 www.la-maison-de-la-venise-verte.fr





AIRE DE PIQUE-NIQUE *Les Cabanes*

Située au bord de l'eau, un préau abrite 12 tables.
Embarcadère proche et départs de randos pédestres.
Utilisation gratuite et accessible à tous.

✉ Chemin de la Sèvre ☎ Mairie : 02 51 52 91 14
📧 accueil@mairielemazeau.fr



AIRE DE CAMPING-CAR ✉ Chemin de la Sangle

Parking en ACCÈS libre et GRATUIT POUR TOUS
Bornes de services en paiement par Carte Bancaire
pour l'électricité et l'eau

Eau : 2,50 € les 8 min
Électricité : 5,70 € les 12h / 8,40 € les 24h

QUELQUES NUMÉROS UTILES

ALLO SERVICE PUBLIC39 39 www.service-public.fr
> La réponse à vos questions sur : la formation, les papiers, le logement, le travail, la justice, la famille)

COMMUNAUTÉ DE COMMUNES VENDÉE-SÈVRE-AUTISE
25, rue de la Gare - 85420 RIVES D'AUTISE..... 02 51 50 48 80
www.cc-vendee-sevre-autise.com

EAU (SAUR).....Assistance : 02 53 59 40 09
.....Accueil : 02 51 37 01 09

POINT POSTEÀ LA BOULANGERIE DU MAZEAU

FRANCE SERVICES : Carsat, CPAM, Pôle Emploi, MSA
A l'Agence postale de BENET Place de La Résistance

MAISON DE L'ETAT (SOUS-PRÉFECTURE) ET DDTM
18 Quai V. Hugo à FONTENAY-le-CTE 02 72 78 50 26

TRÉSOR PUBLIC - IMPÔTS - CADASTRE
Pl. Marcel Henri à FONTENAY-LE-COMTE 02 51 50 11 11

CORRESPONDANT OUEST-FRANCE
Mme COLLIN..... 02 51 00 98 79

POUR JOINDRE UN MÉDECIN GÉNÉRALISTE DE GARDE EN VENDÉE



TOUS LES JOURS DE L'ANNÉE
24h/24 et 7j/7
Un Médecin
116 117

GRATUIT, VOUS POUVEZ COMPOSER CE NUMÉRO UNIQUE SI :

- ➔ vous n'avez pas de médecin traitant...
- ➔ vous êtes en vacances en Vendée...
- ➔ votre médecin traitant n'est pas joignable...

Votre interlocuteur apportera une réponse médicale adaptée à vos besoins et pourra :

- Vous donner un conseil médical, vous rassurer
- Vous orienter vers une consultation par un médecin libéral
- Assurer votre prise en charge par les services du SAMU si nécessaire

NUMÉROS D'URGENCE

| | |
|--|--|
| POLICE-SECOURS 17 | SAPEURS-POMPIERS 18 |
| SAMU 15 | NUMÉRO D'URGENCE pour les personnes sourdes et malentendantes 114 |
| APPEL D'URGENCE EUROPÉEN 112 | |

Allô enfance en danger





CENTRE SOCIOCULTUREL LE KIOSQUE



13 rue de la cure - 85490 Benet
02 51 87 37 76 - kiosque85@gmail.com
lekiosque.centres-sociaux.fr
Facebook: Csc Le Kiosque



Famille
Enfance/Jeunesse
Solidarité
Activités adultes
Animations & vie locale
Associations



PERMANENCES SUR RDV

PASEO : Accueil et écoute pour les 12-21 ans et leurs parents
02 51 50 03 04

MISSION LOCALE :
insertion professionnelle des 16-25 ans
02 51 51 17 57

MULTI SERVICE : service à la personne
par l'insertion 02 51 69 39 39

ASSISTANT SOCIAL : 02 51 53 67 40

CAF : 02 51 69 19 06

FAMILLE

Papothèque - Atelier parentalité
Ateliers parents-enfants
Loisirs en famille - Bébé gym
Accompagnement à la scolarité
Soirées jeux de société
Bourse aux vêtements

ATELIERS ADULTES

Atelier ouvert informatique
Stage informatique - Atelier canard gra
Tai Chi Chuan - Cuisine - Art floral
Gym séniors - Gym Tremplin
Ecoute corporelle- Café des signes
Atelier du bien vieillir - Scrabble
Blablatelier Zéro Déchet

SERVICES

Connexion internet - Photocopies
Réalisation d'affiches - Médiation numérique
Point d'Appui à la Vie Associative
Point info santé - Point numérique CAF
Prêt et location de matériel
(minibus, vidéo projecteur, gobelets,
vaisselle, matériel de camping...)

ANIMATION & VIE LOCALE

Journées festives - CinéTransfo
Kiosqu'en fête - Resto éphémère
Salon d'automne des arts
Sorties culturelles - Quinzaine bleue

SOLIDARITÉ

Lessiv' & café - Repair café
So fripes - Transport solidaire
Action de prévention - K'Mobilité
Auto-école sociale et solidaire

ENFANCE/JEUNESSE

Atelier pêche nature
Secteur jeunes
Atelier théâtre



LA MÉDIATION NUMÉRIQUE

À quoi ça sert ?

Une animatrice du Centre Socioculturel le KIOSQUE de BENET intervient SUR LA COMMUNE pour répondre à vos questions techniques sur votre téléphone et tablette, et/ou pour vous accompagner dans vos **DÉMARCHES** sur INTERNET : CAF, CARSAT, CPAM, MSA, ANTS, impôts, emploi, carte d'identité...

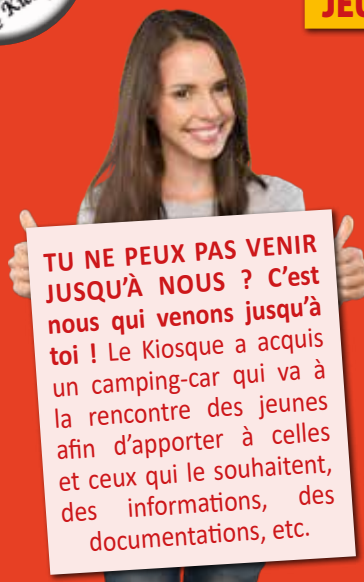
Angélique RIBREAU, l'animatrice, peut aussi venir vous chercher chez vous, GRATUITEMENT... **PENSEZ-Y !**

PERMANENCE à la MAIRIE DU MAZEAU
LES LUNDIS MATIN & VENDREDIS MATIN

sur RENDEZ-VOUS

CONTACT : ☎ 06 42 88 71 60
animationetmediation@gmail.com

relais **info** JEUNES 13 - 25 ANS
PAYS DE LA LOIRE
EXPLORER LES POSSIBLES



L'info qu'il me faut !

- ✓ JOB
- ✓ LOGEMENT
- ✓ SANTÉ
- ✓ LOISIRS
- ✓ DÉPART À L'ÉTRANGER
- ✓ BON PLANS
- ✓ FORMATION
- ✓ ...

DEUX LIEUX D'ACCUEIL



MAISON INTERCOMMUNALE DE LOISIRS
6 RUE DU MOULIN, 85240 RIVES-D'AUTISE
CONTACT 02.51.50.48.76



CENTRE SOCIOCULTUREL LE KIOSQUE
13 RUE DE LA CURE, 85490 BENET
CONTACT 02.51.87.37.76

ET EN ITINÉRANCE SUR VOS COMMUNES



Membre de la Fédération des centres sociaux de France

MAIRIE DU MAZEAU

✉ 10 rue Principale
85420 LE MAZEAU

☎ 02 51 52 91 14

💻 accueil@mairielemazeau.fr

🌐 www.mairielemazeau.fr

OUVERT

Du LUNDI au VENDREDI
de 14h à 17h30
Fermée le mercredi