

BULLETIN MUNICIPAL 2025



Printemps



Eté



Automne



Hiver

Sommaire

	Pages
Le mot du Maire	1
Travaux - Aménagements - Finances Locales	2
La vie communale	
• Le recensement	3
• Nouveau lotissement « Les Groges » - PLUI - Déviation Lussac - Mazerolles	4
• L'école - L'arbre de Noël	5
• La Parenthèse	6
• Le Téléthon - Le concours photos	7
Les animations communales	8
La vie associative	9-10
Infos communales	
• Les associations - Les assistantes maternelles - L'état civil	11
• Les acteurs économiques	12-13
• Les tarifs de location de la salle socioculturelle - Les hébergements	14
La communication	
• Citykomi - Les conseillers numériques	15
• Le site internet	15
• Accueil des nouveaux habitants	16
• Se divertir : Sud Vienne Poitou	16
• Bons vacances	16
Vie pratique	
• La collecte des déchets	17
• Horaires des déchetteries	18
• Eaux de Vienne : un nouveau service	18
• Un lieu d'accueil pour vos enfants : la MJC - La Médiathèque	19
• Se soigner	20
• La maison des services	20
• Permanence des Finances Publiques	20
• Services à la personne	21
• Se déplacer avec la CCVG	22
• Vos autorisations d'urbanisme	23
• Les aides à l'amélioration de l'habitat	23
• Informations diverses	24
Calendrier des fêtes - Emplois saisonniers	25



Mairie

05 49 48 46 14

contact@gouex.fr

www.gouex.fr

Ouverture
du lundi au vendredi
de 8h30 à 12h30

Agence Postale

05 49 83 04 74

Ouverture du lundi au
samedi
de 9h30 à 11h30

Ecole

05 49 48 71 06

Garderie

05 49 48 71 06

Ouverture de 7h30 à 8h50
et de 16h20 à 18h



Le mot du Maire

Madame, Monsieur,

C'est avec plaisir que nous vous offrons ce bulletin municipal, moyen de communication très apprécié par nombre d'entre vous. Il retrace l'activité de l'année écoulée avec les réalisations communales, les manifestations et différentes informations.

Chaque début d'année, nous nous souhaitons le meilleur mais conséquence de l'instabilité politique au plus haut niveau, 2025 s'annonce avec beaucoup d'incertitudes.

Sur le plan communal, ayant fait le choix de ne pas augmenter les taux de nos impôts locaux pendant le mandat, il nous faudra être encore plus attentif aux différentes dépenses de fonctionnement afin de pouvoir continuer d'investir pour le bien être et la qualité de vie de nos concitoyens.

2025, sera l'année du recensement dans notre commune. A la suite, nous connaissons précisément le nombre d'habitants, le nombre de résidences principales, secondaires et vacantes. Au dernier recensement de 2019, nous étions 467, depuis de nombreux nouveaux habitants nous ont rejoints et en 2025 nous devrions être au-delà de 500.

Il est très important que chaque habitant soit recensé, car les données collectées par l'INSEE servent en particulier à déterminer les différentes dotations et subventions d'Etat.

Fin avril, nous avons inauguré l'espace intergénérationnel La Parenthèse. Je peux rassurer celles et ceux qui doutaient de la pertinence de ce projet, La Parenthèse vit et plutôt bien. L'espace de travail est occupé régulièrement pour du télétravail et des réunions communales ou extérieures.

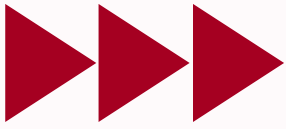
La partie conviviale est gérée par une nouvelle association, La Gouëxienne et vous avez déjà été nombreux à répondre présents à leurs différentes animations.

J'en profite pour remercier tous les bénévoles qui au travers des différentes associations se dépensent sans compter pour animer et faire vivre notre belle commune.

J'ai une pensée particulière pour celles et ceux qui vivent des moments délicats, que cette nouvelle année leur apporte apaisement, réconfort, santé et bien être.

Au nom de toute l'équipe municipale, élus et employés, je vous souhaite une belle année 2025, une année avec toujours plus de solidarité et de bienveillance.

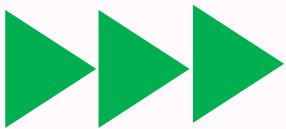
Le Maire,
Claude DAVIAUD



Travaux - Aménagements



Coût de l'opération : 340 000 € HT
Subventions attendues : 80%



Les finances : Résultats 2024

Le résultat du budget de fonctionnement

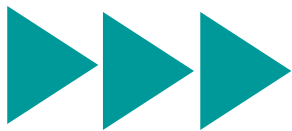
Dépenses		Recettes	
Charges à caractère général	148 322.00	Produits des services	56 941.00
Charges de personnels et frais assimilés	250 500.00	Produits des impôts locaux	184 230.00
Autres charges financières et de gestion courante	75 554.00	Produits des taxes et dotations	213 261.00
		Produits divers de gestion	126 565.00
	474 376.00		580 997.00

L'excédent de fonctionnement de l'exercice 2024 s'élève à 106 621 €.

L'excédent de fonctionnement cumulé avec le report de l'excédent 2023 (395 454 €)
est donc de 502 075 €.

Evolution des dotations d'Etat

2013	2014	2015	2016	2017	2018	2019	2020	2021	2022	2023	2024
80 680	72 434	59 760	48 258	37 867	32 577	27 176	22 473	17 935	12 657	14 690	15 113



La vie communale



La commune réalisera en 2025 le recensement de sa population pour mieux connaître son évolution. L'ensemble des logements et des habitants sera recensé à partir du jeudi 16 janvier 2025.

Tous les foyers recevront la visite d'un agent recenseur. Cet agent muni d'une carte officielle avec sa photo et recruté par la commune, vous fournira une notice d'information soit dans votre boîte aux lettres, soit en mains propres.

Vous pouvez vous recenser en ligne, c'est simple et rapide : répondez au questionnaire avec les codes indiqués sur la notice internet, et laissez-vous guider !

Si vous ne pouvez pas répondre par internet, l'agent recenseur vous remettra les questionnaires papiers. Vous conviendrez d'un rendez-vous pour qu'il vienne les récupérer.

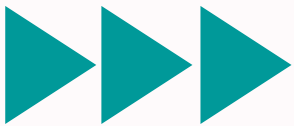
Les agents recenseurs



Denis HEBRAS



Sophie SIMON



NOUVEAU LOTISSEMENT « LES GROGES »

Création d'un nouveau lotissement : lotissement « les Groges ».
Trois parcelles seront viabilisées en 2025.



PLAN LOCAL D'URBANISME INTERCOMMUNAL (PLUI)



Le 10 octobre 2024, les élus communautaires de Vienne et Gartempe ont approuvé le PLUI qui sera applicable pour les 15 années à venir.

Les règles d'urbanisme seront à l'identique sur les 55 communes de l'intercommunalité.

Nouveau : Dans le cadre du PLUI les déclarations de travaux sont obligatoires pour la création d'une clôture et les ravalements de façade.

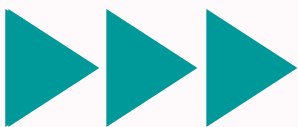
DEVIATION DE LUSSAC - MAZEROLLES

Après une première phase de déboisement, démolition et fouilles archéologiques, une deuxième phase débute en 2025 avec la construction du viaduc des Ages (à Lussac) et les travaux préparatoires des giratoires sur les RD 11 et RD 13.

2026 verra le début de la construction des viaducs sur la Vienne (630m) et sur le Goberté.

Mise en circulation de la déviation fin 2028.





L'ÉCOLE

L'école de Gouex fait partie du regroupement pédagogique Gouex-Queaux-Persac et accueille cette année les CM1-CM2. La classe compte 25 élèves : 12 CM1 et 13 CM2.

L'année sera rythmée par divers projets pédagogiques :

- un projet sportif : « **Escrime** » : la classe de CM1-CM2 bénéficie de l'intervention d'Ambroise BERTHAULT de l'association *Escrime Vienne 86*. Durant 6 séances, les élèves vont apprendre les règles de ce sport et le pratiquer avec du matériel d'escrime : masques et fleurets.
- un projet **Prix littéraire "Les Incorruptibles"** qui consiste à lire 6 livres de jeunesse adaptés à l'âge des enfants et de participer au vote national afin d'élire son livre préféré.
- un projet **"École et cinéma"** avec le visionnage de 3 films dans l'année. Ces films sont sélectionnés, selon l'âge des élèves. C'est l'occasion pour les élèves de découvrir des œuvres du cinéma. Ces séances sont accompagnées d'un travail en classe en amont et en aval de la projection, ce qui permet aux élèves de se construire une culture cinématographique.
- participation à **L'observatoire** : le but est de sensibiliser les enfants à la biodiversité qui nous entoure avec, chaque mois, un nouveau défi à relever. Les élèves partent à la recherche d'insectes, plantes, arbres... C'est l'occasion de faire des recherches scientifiques sur nos trouvailles. Vous pouvez suivre nos aventures sur le site : <https://blogpeda.ac-poitiers.fr/lobservatoire/>
- participation à un **projet musique** avec les écoles de Queaux, Usson-du-Poitou, l'Isle-Jourdain et le professeur d'éducation musicale du collège de l'Isle-Jourdain. Nous apprenons un répertoire commun de chansons autour du thème « *Les 4 éléments* » avec l'intervention de Mme BUSSAC (professeur de musique) une fois tous les 15 jours.
- Un concert avec les enfants de toutes les écoles participantes aura lieu en fin d'année scolaire.



Il me reste à vous souhaiter mes meilleurs vœux pour cette nouvelle année.

Marine MAINFROID, Directrice de l'école de Gouex

Le NOËL des enfants de GOUËX

Attention au départ !

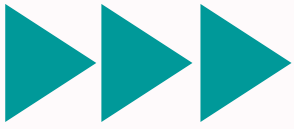
Le 14 décembre, la salle socio-culturelle s'est transformée en hall de gare et 42 petits Gouëxiens ont pris place à bord du « Tchou Tchou Maloya » pour un périple musical enchanté.



Au départ de La Réunion, direction le Cambodge, les enfants ont fait escale à Alger, Brasilia, Prague, Paris tout en faisant la connaissance de personnages hauts en couleur comme le chameau amoureux, la fourmi espiègle, les sardines qui ne savent pas nager mais qui dansent la biguine, de singuliers moustiques ou encore des valises oubliées qui parlent. Les rires et la bonne humeur étaient au rendez-vous de cette belle après-midi festive.

A l'issue du spectacle, alors que petits et grands prenaient place pour un goûter, le Père Noël a fait son apparition, sa hotte chargée de cadeaux pour le plus grand plaisir des enfants.

(*) *La commune remercie le Conseil départemental de son soutien financier pour la diffusion de cette production artistique.*



La vie communale

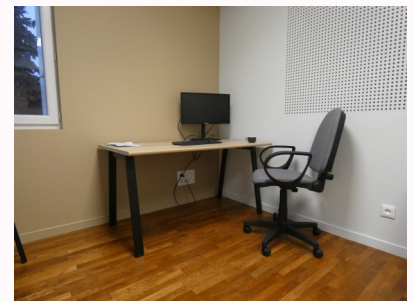
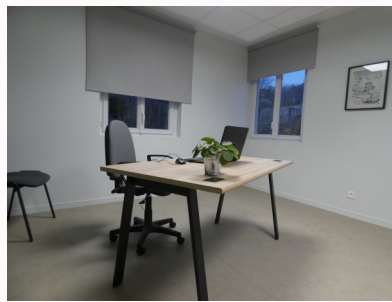
La Parenthèse

La Parenthèse : deux étages, deux ambiances !

Alors que le rez-de-chaussée est dédié aux animations conviviales permettant de briser les barrières inter-générationnelles et de promouvoir le dialogue et le partage, le premier étage est composé, quant à lui, de trois bureaux d'une dizaine de m² offrant flexibilité et confort, ainsi qu'une salle de réunion.

Espace Travail

Dans un monde du travail en constante évolution, la location de bureaux privatifs offre une excellente alternative, que ce soit pour une entreprise, un travailleur indépendant, un porteur de projet ou encore un télétravailleur. Les trois bureaux équipés d'un Wifi de qualité et baptisés respectivement « Perle », « Ambre » et « Rubis » s'adaptent ainsi aux exigences des occupants en termes de durée de location qui peut aller d'un jour à plusieurs mois.



Une salle de réunion spacieuse peut accueillir jusqu'à une quinzaine de participants et est disponible à la location à la demi-journée ou à la journée entière. Dotée d'un Wifi haut débit garantissant un accès rapide à des ressources en ligne, la salle est aussi équipée d'un écran de projection permettant ainsi la diffusion de contenus visuels.

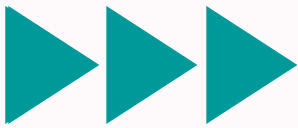


Les utilisateurs peuvent également se ressourcer entre deux sessions de travail ou encore échanger autour d'un café dans une salle de pose mise à leur disposition.

Espace Convivial

Pouvant accueillir jusqu'à 60 personnes, cet espace est dédié à des événements culturels favorisant les interactions sociales. De nombreuses activités en ce lieu ont d'ailleurs été proposées par l'association « La Gouëxienne ».





La vie communale



3 160 € de dons



Cette année la pluie et le froid qui nous accompagnent souvent ont laissé place au brouillard. Cela n'a pas découragé les bénévoles qui comme à l'habitude se sont élancés sur les routes et chemins de la commune pour collecter des fonds en faveur du Téléthon en échange de délicieux gâteaux, tous confectionnés pour nos habitantes ou habitants.

Nous avons accueilli dans la salle socio culturelle les cyclos du club de Lussac qui ont acheté, comme beaucoup de Gouëxiens, de nombreux tickets de tombola.

L'après-midi après la traditionnelle marche de 5 kms petits et grands se sont retrouvés dans la salle socio pour un après midi récréatif. Un quiz d'une vingtaine de questions sur le Téléthon a réuni plusieurs équipes composées d'adultes et d'enfants. Les écoliers avaient en amont pendant la garderie confectionné plusieurs petits panneaux numérotés qui leur ont permis de répondre aux diverses questions.

Le goûter avec gaufres et crêpes a clôturé cet après midi.

Nous nous sommes tous retrouvés le soir pour partager le non moins traditionnel repas avec cette année 87 convives.

Le plus important lors de ce genre de manifestation c'est la générosité dont fait preuve l'ensemble des participants et nous les en remercions ainsi que la vingtaine de bénévoles qui donne de son temps et son énergie pour cette grande cause.

A vos clichés 2024



Le conseil municipal a organisé son 2ème concours photos « A vos clichés » pour les habitants de la commune, du 20 juin 2024 au 20 septembre 2024 avec pour thème «La couleur jaune».

Cette année, une catégorie « Jeunesse » pour les moins de 16 ans a été ouverte, et chaque participant pouvait présenter au maximum 3 photos.

Le jury composé d'élus et d'employés communaux s'est réuni en octobre pour délibérer sur les clichés des 9 candidats.

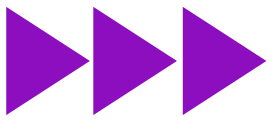
Fleurs, champs de colza ou tournesols, couchers de soleil, insectes... tous les participants ont présenté sous leur œil de photographe amateur des jolis clichés.

Cependant, seules trois photos pouvaient être récompensées et c'est à l'occasion du vin d'honneur de la cérémonie du 11 novembre que les lauréats ont appris la bonne nouvelle. Les trois gagnantes ont remporté un panier garni de produits locaux.

Petit regret, aucun candidat dans la catégorie jeunesse.

1er prix : Caroline BONNEAU
2ème prix : Catherine DUBIN
Coup de cœur : Magali SAULET





Les animations communales

La chasse aux œufs



La fête de la piscine



La P'tite balade nature



Le cinéma de plein air

diffusé dans la salle socioculturelle pour cause de météo capricieuse



La municipalité vous souhaite une agréable soirée

La journée multi-activités



Le feu d'artifice

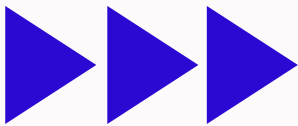


La journée des artistes peintres



La Parenthèse Animation Halloween





La vie associative

LA GOUËXIEENNE

Depuis le mois d'avril 2024, l'association vous propose différentes activités au sein de La Parenthèse : soirées jeux, karaokés, divertissements pour les enfants, concerts gratuits avec restauration.

Pour 2025, des activités similaires seront proposées tout au long de l'année.

En juillet et août, la buvette de La Parenthèse sera ouverte le vendredi soir pour partager ensemble un moment convivial.

Nous vous attendons nombreux et serions ravis que de nouveaux bénévoles nous rejoignent.



GOUËX PÉTANQUE CLUB



En 2024, le Gouëx Pétanque Club compte 17 licenciés : 4 féminines, 6 séniors masculins et 7 vétérans.

Si vous souhaitez nous rejoindre, n'hésitez pas à vous manifester !

Pour cette saison, le bilan sportif reste positif toutes catégories confondues. A noter, comme nouveauté, l'engagement d'une équipe vétérans en championnat des clubs et une entente, pour les féminines avec Lussac pour cette même compétition.

Quelques dates à retenir pour cette année :

Le méchoui, du dimanche 21 juillet, qui a rencontré un franc succès. 182 convives étaient réunis au parc de Gouëx dans une ambiance toujours conviviale.



Lors de l'Assemblée Générale du Club, le 29 octobre, Alain Mezzomo a été élu Président en remplacement de Cédric Remblier.

Nous vous souhaitons une très bonne année 2025.

A bientôt sur les terrains !

L'ACCA



Avec la rentrée, vient la période de la chasse. L'Association communale de chasse agréée (ACCA) de Gouëx se porte bien et s'enorgueillit d'accueillir sa première chasseresse, brillamment reçue à son examen du permis de chasser. Nous lui souhaitons une agréable saison cynégétique ainsi qu'aux membres adhérents qui sont cette année au nombre de 29. Les personnes intéressées qui veulent nous rejoindre sont comme toujours les bienvenues.

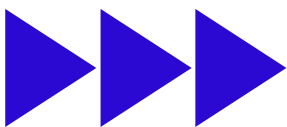
Parfois décriés, la chasse et les chasseurs rendent des services à la communauté. Leur présence va bien au-delà de la simple action de chasse. Ils sont, avec d'autres, les sentinelles de la nature.

Le chasseur est un acteur de la préservation de la nature, sa présence permet des actions sanitaires. Elle permet de limiter la prolifération des grands ongulés, particulièrement les sangliers qui sur notre commune sont en pleine expansion.

Effectivement, la population des sangliers explose. Plusieurs facteurs en cause : il apprend à sortir des bois, accepte facilement "l'urbanisation", le développement des friches, la sur-présence de l'homme, mais aussi le réchauffement climatique lui procure de la nourriture toute l'année, il donne donc l'impression qu'il a compris qu'en allant à proximité de ces zones, il sera plus en sécurité. Sa surpopulation occasionne de nombreux dégâts sur les cultures, jardins, potagers, zones enherbées jusque dans notre cimetière. Alors avec tous ces facteurs, il est aisé de comprendre que la gestion de ce fléau n'est pas simple.

Les chasseurs de la commune épaulés par ceux de Bouresse se mobilisent et œuvrent ensemble pour trouver des solutions. Des battues sont régulièrement organisées toujours sous contrôle de notre président dans le respect très strict des règles de sécurité. Jusqu'à présent, ce n'est pas moins de 25 sangliers qui ont été prélevés depuis l'ouverture...

Tous les membres de l'ACCA de Gouëx se joignent au bureau pour vous souhaiter une excellente année.



La vie associative

LA FAMILIALE

La brocante de cette année a été un grand succès tant pour les exposants, avec plus de 550 mètres de linéaire, que pour l'association grâce aux ventes réalisées à son profit, à la buvette et à la restauration.

Les exposants et les visiteurs étaient heureux de profiter du magnifique parc malgré une pluie matinale chassée par le soleil dans la journée.

Dans une ambiance fort sympathique et familiale, les bénévoles et les membres du bureau ont œuvré à l'organisation de cette belle journée et du marché de Noël.

Pour les bénévoles, la brocante et le marché de Noël, c'est plusieurs mois d'investissement pour vous proposer de beaux moments dans notre commune.

Nous remercions vivement tous les bénévoles pour leur participation et leur bonne humeur ainsi que la mairie pour son soutien actif.

La Familiale souhaite à toutes et tous une excellente année 2025. Nous aurons plaisir à vous retrouver le quatrième dimanche du mois de mai pour la brocante et en fin d'année pour le marché de Noël.

Le Président et le bureau



LE COMITÉ DES FÊTES



Nombreux encore cette année ont répondu présent au rendez-vous des différentes animations proposées par le Comité des Fêtes .

La marche du 1^{er} Mai a réuni une fois encore près de 70 marcheurs plus motivés que jamais.

La journée multi-activités du 24 août s'est , comme d'habitude , bien déroulée : 55 courageux se sont rendus jusqu'à Moussac à pied, 65 sont redescen-

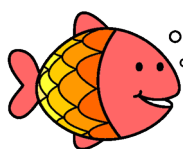
due en canoë, 183 convives se sont régalingés au repas champêtre proposé.

Après le superbe feu d'artifice offert par la Municipalité, la soirée s'est terminée par le traditionnel bal du Comité.

Un grand merci à toutes les personnes membres d'association ou non pour leur aide précieuse.

Bonne et heureuse année 2025 à tous.

LE GARDON



- o La communauté de communes Vienne et Gartempe exerce la compétence « rivière » et a programmé en 2025-2026 des travaux sur le Goberté, ruisseau de 1^{ère} catégorie très prisé par les pêcheurs de truites.

Après un état des lieux, les travaux consisteront en particulier à la restauration du lit mineur afin de favoriser l'oxygénation des milieux en recréant par endroits un cours d'eau plus sinueux par l'alternance de fosses et de radiers. Il sera également nécessaire de gérer les embâcles (débris végétaux, souches et branchages) et les désordres hydrauliques (colmatage du lit, érosion des berges, etc..).

La traditionnelle choucroute de fin d'année n'a pu avoir lieu faute de date disponible, elle est reportée début 2025.

LA GYM VOLONTAIRE

C'est avec enthousiasme que nous avons repris notre activité gym mi-septembre 2024.



Les cours ont lieu le mercredi à 19h45 à la salle de la mairie.

Nos gymnastes sont toujours aussi fidèles pour pratiquer cette activité.

Nous prenons des adhésions tout au long de l'année. Vous pouvez faire une ou deux séances d'essais.

Venez nous rejoindre!

Nous vous souhaitons à toutes et à tous une bonne année 2025.

Marylène BOUTINEAU

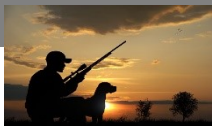


Infos communales

Les associations

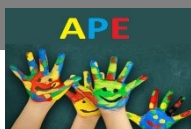
CHASSE

Stéphane ARRICOT
06 63 07 32 18



PARENTS d'ELEVES

Sébastien ROUMET
06 23 01 27 76



GYM VOLONTAIRE

Marylène BOUTINEAU
05 49 48 34 17



COMITE DES FETES

Jean-Pierre HOREAU
05 49 48 23 50



LA FAMILIALE

Nicolas BOQUELET
06 82 53 36 53



LE GARDON

Bernard DELAGE
07 86 97 91 16



FOYER RURAL

Chantal GUILLEMIN
05 49 84 95 01



LA GOUEXIEENNE

Philippe SECACHE
06 52 09 33 21



Sté AUTEURS POITOU-CHARENTES

Angèle KOSTER
05 49 48 39 19



ASSOCIATION DES COLLECTIONNEURS

Jean-Paul LEBEAU
05 49 48 31 34



GOUEX PETANQUE CLUB

Alain MEZZOMO
06 85 52 56 83



RALLYE DU BOIS L'ABBE

M. Mme SOREAU
05 49 84 11 74



Les assistantes maternelles



- Nathalie DEVERGE - 05 49 48 99 34
- Marie-Hélène KARMANN - 06 47 86 23 90
- Véronique TEXIER - 06 56 80 82 45

Etat-civil



4 naissances
4 mariages
0 PACS
3 décès



Les acteurs économiques de la commune



Peintre

Peinture Lussacoise
Stéphane ARRICOT

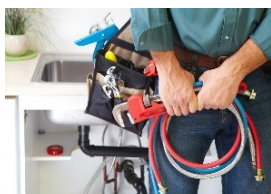
Les Pilotins
06 63 07 32 18



Coiffeuse

L'Art de l'Hair
Sandrine VALLOIS

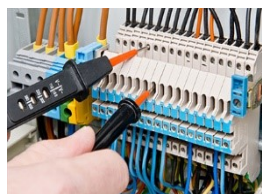
9, pl. des Marronniers
05 49 83 07 18



Electricien - Plombier

FIL-ELEC
Philippe CUBEAU

42, route de Lussac
06 75 61 60 20



Electricien

MCLA Electricité
Michel CLAVEAU

Les Hybaudières
06 71 51 46 72



Entretien espaces verts
Multi Services

Franck PASQUIER

6, rue des Pilotins
06 02 23 43 64



Entretien espaces verts
Nettoyage bâtiments

Graham RUSSEL

3, La pommeraie
05 49 84 57 72



Exploitation matériaux
de carrières

Sablières de Gouex
IRIBARREN

La vergne
05 49 59 53 31



Frigoriste

Karl AUZANNET

6, la Pommeraie
06 79 83 57 90



Mercerie vintage

Gourmandises Vagabondes
Brigitte POUGET

Pierre Taillée
06 88 01 51 58



Matériel d'élevage

Nicolas REBEYRAT

16, route de Lussac
06 73 62 46 05



Infos communales



Food Truck

Charlie Fish and Chips
Cathy DUBIN

06 80 63 05 88



Alpaga Création

Fabienne SEUNIER
15 route de Verrières
06 22 33 41 83

www.alpagacreations.blogspot.com



**Vente de parfums
génériques**

Le Lagon Bleu
Laurence BACONNEAU
06 48 70 47 55

www.lagonbleu86.com



Artiste Peintre

Jessica SANSIQUET
Les Hybaudières
06 89 66 52 21

www.jessicasansiquet.com



**Plantes aromatiques et
médicinales**

Cueilleurs d'étoiles
06 59 02 31 58



Décorations artisanales

Bois et pyrogravure

PIOUPERLES
Isabelle MARCELLIN
06 85 28 65 17



**Vente de volailles et
d'oeufs**

La ferme de Cécile
Fontmorin
06 79 24 05 36



Boulangerie

Daniel JACQUEMAIN
**16, pl. des Droits de
l'Homme**
05 49 48 46 12



**Producteur Légumier
BIO**

Elie PONTONNIER
La Rallerie
06 26 94 56 40



**Eleveur bovin
Vente directe de viande
de bœuf**

Quentin BERTRAND
Chez Le Lot
06 78 25 17 30



**Eleveur bovin
Vente directe de viande
de bœuf**

Fabrice THEVENET
La Varenne
06 89 83 74 83



TARIFS DE LOCATION DE LA SALLE SOCIO-CULTURELLE

PARTICULIER	COMMUNE	HORS COMMUNE
Réservation 1 jour	190 €	350€
Réservation 2 jours	245 €	420€
Réservation 3 jours	280 €	470 €
Réservation 4 jours	300 €	500 €
Associations	100 € - 1 gratuité /an	150 €
Vin d'honneur	100 €	150 €
Option climatisation	50 €	50 €
Vaisselle	50 €	50 €
Caution	800 €	800 €

Renseignements concernant les modalités de location à la Mairie
Tel : 05 49 48 46 14 - mail : contact@gouex.fr

LES HEBERGEMENTS A GOUËX

Les gîtes



Les Carrières
Géraldine SIN
32, route de Lussac
singeraldine@aol.com



Gîte de la Roche aux Renards
M. Mme ROSIER
julietterosier@outlook.fr

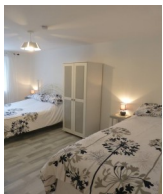


Gîte de la Rallerie
Isabelle MARCELLIN
2, impasse de l'abreuvoir
La Rallerie
Tel : 06 85.28.65.17



Pierre Taillée
Philippe BOIS
Pierre Taillée
bagnarians@gmail.com

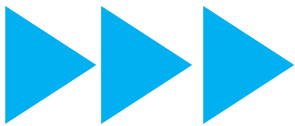
Les chambres d'hôtes



Angeline's Chambres
Angeline COLWELL
15, rue des Pilotins
angie.colwell@gmail.com



Gourmandises Vagabondes
Brigitte POUGET
Pierre Taillée
lesgourmandisesvagabondes@gmail.com
www.gourmandisesvagabondes.com



Communication



APPLICATION MOBILE



Adoptez l'application Citykomi®, l'info locale notifiée en direct.

L'ACTUALITÉ DE GOUËX SUR SMARTPHONE

Soucieuse de vous informer sur ce qu'il se passe dans la commune, la mairie de Gouëx vient de déployer Citykomi®, votre nouveau service d'information en temps réel.

Citykomi®, c'est l'application mobile qui vous permet de recevoir les actualités et les alertes de Gouëx directement sur votre smartphone ou votre tablette.

Une rue en travaux ? Un événement à venir ? Une alerte météo ? Ne cherchez plus ces informations, avec Citykomi® vous êtes averti immédiatement !

L'ACTUALITÉ DE GOUËX SUR SMARTPHONE

- 1 > Téléchargez l'application Citykomi® sur votre smartphone ou tablette. C'est gratuit !



- 2 > Ouvrez l'application, touchez le symbole +
> Scannez le QR code ci-dessous pour vous abonner ou recherchez GOUËX à l'aide de la loupe.



FIL D'INFORMATIONS

> Vos informations en direct



Les conseillers numériques

Découvrez les Ateliers Numériques Gratuits de la CCVG pour Vous Guider Pas à Pas dans l'Ère Numérique

Notre mission ? Vous accompagner au quotidien pour vous permettre de maîtriser l'utilisation de vos outils numériques (tablettes, smartphones, ordinateurs) rendant ainsi la technologie accessible à tous.



Que vous soyez novice ou que vous cherchiez à approfondir vos connaissances, ces ateliers sont collectifs, gratuits, sans réservation et ouverts à tous.

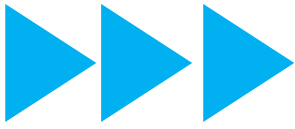
Nos ateliers numériques se déroulent sur votre commune ainsi que sur d'autres municipalités du Territoire

Pour plus d'informations ou pour rejoindre nos ateliers numériques gratuits, n'hésitez pas à nous contacter :

- Par email : conseillers.numeriques@ccvg86.fr
- Par téléphone au 05 49 91 87 95

LE SITE INTERNET <https://gouex.fr>





Communication

ACCUEIL DES NOUVEAUX HABITANTS



En 2024, notre commune a accueilli 12 nouveaux foyers.

Les élues, Laurence et Marylène sont allées les rencontrer tout au long de l'année, pour leur souhaiter la bienvenue dans notre belle commune.

C'est l'occasion de leur offrir

- le livret d'accueil avec des infos pratiques,
- 3 bons d'achats de 10 € à faire valoir chez les acteurs économiques de la commune
- une carte d'entrée à la piscine pour la première saison.

SE DIVERTIR



L'Office du Tourisme, un autre partenaire pour vos sorties !

C'est un lieu incontournable pour programmer vos sorties et découvrir notre territoire.

Vous y trouverez de nombreuses propositions d'activités dans le département de la Vienne mais également un service de billetterie avec pour certains sites touristiques des tarifs réduits.

<https://www.sudviennepoitou.com>

Un Séjour de vacances pour votre enfant !



La commune de GOUËX et la Communauté de Communes Vienne et Gartempe

Offrent un bon-vacances de **100 €** aux enfants de la commune qui participent à un camp d'été au CPA de Lathus





La collecte des déchets



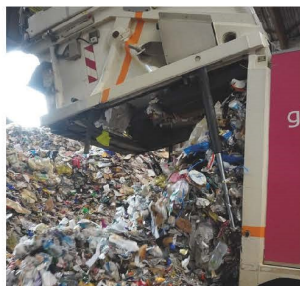
INFORMATIONS DE VOTRE SERVICE PUBLIC DE PRÉVENTION ET GESTION DES DÉCHETS, LE SIMER

Des bons résultats à renforcer

L'année 2024 confirme la tendance à l'augmentation des tonnes collectées en emballages et papiers et en parallèle une baisse des sacs noirs. Cependant, cette tendance positive est minorée par deux augmentations :

- celle du refus de tri, c'est-à-dire les déchets non conformes déposés dans les contenants jaunes,
- et les tonnes de tout-venant collectées dans les déchèteries.

Ce sont deux axes de travail pour 2025. L'année verra également la fin de l'harmonisation des modes de collecte sur l'ensemble du territoire du SIMER. Cette démarche est une nécessité pour répondre aux enjeux réglementaires, économiques et environnementaux.



SIMPLIFIEZ-VOUS LA VIE, OPTER POUR LE PRÉLÈVEMENT

Pour régler votre redevance, vous avez la possibilité de choisir : le **prélèvement mensuel** ou à **échéance**.

Pour cela, rien de plus simple :
- compléter le mandat SEPA (disponible sur www.simer86.fr),
- et retourner le avec votre RIB par courrier.

LE PRÉLÈVEMENT MENSUEL c'est :



SIMPLE
AUTOMATIQUE
SÉCURISÉ

N'attendez plus, adhérez dès maintenant !



redevance@simer86.fr - 05 49 91 99 60
www.simer86.fr

CALENDRIERS DE COLLECTE 2025

À PARTIR DU 13 JANVIER 2025, les jours de collecte changent pour maîtriser les coûts du service public dont votre commune comme indiqué dans le courrier que vous avez reçu en décembre.



**Votre jour de collecte 2025 est :
MERCREDI DES SEMAINES IMPAIRES.**

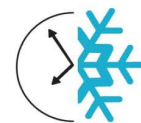
Votre calendrier est disponible :

- en ligne sur le site internet : www.simer86.fr
- sur l'appli MonTri avec la possibilité de saisir l'adresse
- dans vos mairies

Pour rappel :

- la collecte est maintenue les jours fériés sauf le 1^{er} janvier, le 1^{er} mai et le 25 décembre. Les jours de report sont indiqués sur le calendrier. L'information sera également diffusée via les différents supports de communication.
- les bacs ou sacs (rouges et jaunes) doivent être sortis la veille du jour de collecte à partir de 19h.

HORAIRES DES DÉCHÈTERIES



Les déchèteries sont en horaire d'hiver jusqu'au 31 mars avec une fermeture à 17h (au lieu de 18h). Elles sont fermées les jours fériés. Pour être informé des fermetures exceptionnelles, consultez le site internet, Facebook ou l'appli.

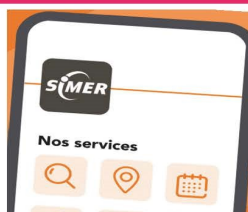
VENTE DE COMPOSTEURS

à tarif réduit.
Retrait en déchèteries.



CONDITIONS ET
RÉSERVATION
WWW.SIMER86.FR

conditionné en kit
101 x 101 x 18 cm
composteur monté
101 x 102 x 85 cm



TÉLÉCHARGEZ
L'APPLI MONTRI
pour faciliter vo
tre quotidien



simer86.fr



Guide du tri



Carte des points
de collecte



Calendrier
de collecte



Demandes et
signalements



@EcoPôle



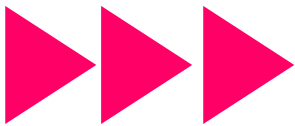
Actualités du
territoire



Alertes
personnalisées

Service Public de Prévention et de Gestion des Déchets

Eco-Pôle - La Poudrerie 86320 SILLARS / 05 49 91 96 42 / ecopole@simer86.fr



Les horaires des déchetteries

Horaires d'ouverture de ma déchetterie

Lussac-les-Châteaux



	en hiver	en été
lundi	fermée	fermée
	fermée	fermée
mardi	8h30 - 12h	8h30 - 12h
	14h - 17h	14h - 18h
mercredi	8h30 - 12h	8h30 - 12h
	14h - 17h	14h - 18h
jeudi	fermée	fermée
	14h - 17h	14h - 18h
vendredi	8h30 - 12h	8h30 - 12h
	14h - 17h	14h - 18h
samedi	8h30 - 12h	8h30 - 12h
	14h - 17h	14h - 18h



→ **HORAIRES D'HIVER**
DU 1^{ER} NOVEMBRE AU 31 MARS



→ **HORAIRES D'ÉTÉ**
DU 1^{ER} AVRIL AU 31 OCTOBRE

Plus d'infos ? Une question ?

WWW.SIMER86.FR

05 49 91 96 42

Horaires d'ouverture de ma déchetterie

Verrières



	en hiver	en été
lundi	8h30 - 12h	8h30 - 12h
	14h - 17h	14h - 18h
mardi	fermée	fermée
	fermée	fermée
mercredi	8h30 - 12h	8h30 - 12h
	14h - 17h	14h - 18h
jeudi	fermée	fermée
	fermée	fermée
vendredi	8h30 - 12h	8h30 - 12h
	14h - 17h	14h - 18h
samedi	8h30 - 12h	8h30 - 12h
	14h - 17h	14h - 18h



→ **HORAIRES D'HIVER**
DU 1^{ER} NOVEMBRE AU 31 MARS



→ **HORAIRES D'ÉTÉ**
DU 1^{ER} AVRIL AU 31 OCTOBRE

Plus d'infos ? Une question ?

WWW.SIMER86.FR

05 49 91 96 42

Eaux de Vienne : un Nouveau Service



En quelques clics

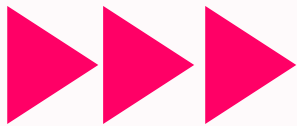
- Saisir l'index de son compteur
- Payer en ligne sa facture
- Souscrire à la mensualisation
- Modifier ses coordonnées
- Actualiser son RIB
- Souscrire ou résilier un contrat

Eaux de Vienne
SIVEP

Factures
Gestion contrat
Conseils

Avec mon
Agence en ligne
j'effectue mes démarches
où je veux, quand je veux !

➔ Rendez-vous début 2024 pour le lancement



UN LIEU D'ACCUEIL POUR VOS ENFANTS

Grandir à la



21 route de Montmorillon
86320 Lussac les Châteaux
Tél : 05.49.48.39.27

Email : accueil@mjclussac.org

Site internet : <http://www.lasabline.fr/association-mjc-21>

Crèche Le Manège Enchanté : 2, ter rue des Piniers 86320 Lussac-les-Châteaux
05.49.91.18.91 - petite-enfance@mjclussac.org



de 3 mois à 4 ans

Crèche Tournicoti : 17 chemin sous le Peu 86320 Civaux
05.49.48.59.39 - tournicoti@mjclussac.org

Relais Petite Enfance :

Lussac les Châteaux - Le Manège Enchanté : 05.49.91.38.48 - ram@mjclussac.org
Civaux - Tournicoti : 05.49.91.38.48 - ram@mjclussac.org
Valdivienne - La Maison bleue : 07.50.58.84.10 - ramval@mjclussac.org



de 3 à 12 ans

Le mercredi après-midi, de la sortie de l'école jusqu'à 19h et pendant les vacances scolaires de 8h à 18h30

Lussac : 05.49.48.39.27 - anim-enfance-jeunesse@mjclussac.org
Verrières : 05.49.45.98.80 - _anim-enfance-jeunesse@mjclussac.org

LA MÉDIATHÈQUE



La médiathèque de Lussac-Les-Châteaux est située à coté des locaux de la MJC 21, route de Montmorillon.

Elle propose une offre culturelle diversifiée et accessible au plus grand nombre. Elle entend développer une diversité culturelle dans le cadre chaleureux de différents espaces

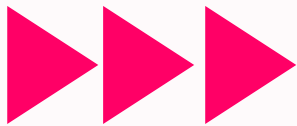
(enfants, ados, adultes, informatique et documentation)

De nombreux ateliers y sont organisés tout au long de l'année.

Tel : 05 49 83 39 81
Courriel : mediatheque@lasabline.fr
Site internet : <https://www.lasabline.fr/mediatheque>

Horaires d'ouverture :
Mardi : 16h - 18h
Mercredi et vendredi : 10h - 12h / 14h - 18h
Samedi : 10h - 12h / 14h - 17h





SE SOIGNER



Centre de soins infirmiers		05 49 48 41 08
Médecins généralistes	Seydou NDIAYE Aurélie BESSAGUET	05 49 48 40 85 05 49 48 34 96
Sage-femme	Adeline MAQUET	06 38 59 02 30
Pédicures-Podologues	Zoé BUISSON Geoffrey AUPETIT	05 49 48 98 32
Ostéopathe	Benjamin POUPLIN	06 43 33 78 98
Diététicienne	Elodie FLEOUTER	06 71 49 77 21
Psychologue	Lucille MORINEAU Véronique DOZIAS	06 86 69 29 95 06 15 34 66 11
Praticienne en addictologie	Sophie DELHOUME	07 67 73 01 94
Coach Psychosociologue	Valentine LECOMTE	06 98 71 81 19
Reflexologue	Nadège POTTIER	06 02 39 59 78

7 rue Baptiste Marcet LUSSAC-LES-CHATEAUX	Kinésithérapeute	Alexandre DUBOURG	05 49 84 14 59
	Orthophoniste	Clémence FERRON	06 22 93 96 56
	Pédicure-Podologue	Hélène LOURDAIS	05 49 48 98 32

DES PERMANENCES POUR VOUS AIDER AU QUOTIDIEN



Maison des Services

DIVERS

Un lieu unique pour accompagner les usagers dans les démarches de la vie quotidienne.

du lundi au jeudi : 8h30-12h et 13h30-17h30
vendredi : 8h30-12h et 13h30-16h30

6 rue Daniel Cormier
86500 MONTMORILLON

05 49 91 07 53



DIRECTION GÉNÉRALE DES
FINANCES PUBLIQUES

Pour toutes questions relatives à vos impôts ou le paiement de vos factures, une permanence des Finances Publiques se tient à la Mairie de Lussac-Les-Châteaux

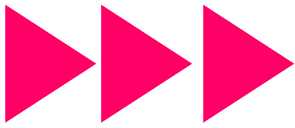
Sur rendez-vous

Semaines paires : de 9h à 12h

Sans rendez-vous

Semaines impaires : de 9h à 12h

05 49 83 39 44



Vie Pratique

SI
services à
la personne

50%
DE RÉDUCTION
OU CRÉDIT D'IMPÔTS



35 rue du Touffenet
86000 POITIERS

Contact :
Tel : 05 49 44 59 99
Email : contact@pvs86.fr



**Portage de repas
à domicile**



ADMR vous
accompagne
au quotidien

50%
de réduction
ou crédit
d'impôts*

ACCOMPAGNEMENT DU HANDICAP
SERVICES AUX SENIORS
MENAGE REPASSAGE
AIDE AUX FAMILLES
GARDE D'ENFANTS

Cité des Gagneries
1 b Ancien Chemin Impérial
86320 LUSSAC LES CHATEAUX

Contact :
Tel : 05 49 48 75 94
Email : info.assolussac.fede86@admr.org



Un malaise, une chute...



La solution
de téléassistance

Dialogue

Intervention
et secours

Appel

Conseiller



**18
25
ANS**



Passez en mode
avenir !

Mission Locale : une seule adresse pour
tous vos projets.



La Mission Locale, un service pour les jeunes

Tu as entre 16 et 25 ans ?



Tu te poses des questions sur :



ORIENTATION

FORMATION

EMPLOI

MOBILITÉ

LOGEMENT

SANTÉ

BÉNÉVOLAT

VACANCES

Le Contrat d'Engagement Jeune, pourquoi pas toi ?

L'Obligation de Formation, c'est quoi ?

2 rue des PINIERS
86320 LUSSAC-LES-CHATEAUX

Contact :
Tel : 05 49 91 97 59
<https://www.mli-poitiers.asso.fr/>



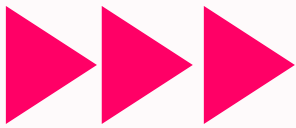
1, La Mignonnière
86320 LUSSAC-LES-CHATEAUX

Contact :
Tel : 05 49 84 91 10
Email : contact@adecl.fr

L'ADECL intervient dans le champ de l'insertion sociale et professionnelle.
L'association a pour but d'accompagner des personnes rencontrant des difficultés d'ordre social, professionnel ou de mobilité.

Vous pouvez faire appel à leurs services

- **Espaces verts** : entretien de vos espaces verts et activités de bûcheronnage.
- **Serres et jardins** : Acheter vos plants de fleurs
- **Ressourcerie** : vente de produit de seconde main, un service de collecte et de livraisons de marchandises ainsi qu'un dépôt-vente



Vie Pratique

EN 2025, LAISSEZ VOUS TRANSPORTER EN VIENNE ET GARTEMPE

JE RÉSERVE
0 970 870 870

SECTEUR LUSSAC-LES-CHÂTEAUX

La Région vous transporte

V'BUS C'EST QUOI?

V'bus est un service public de transport **ouvert à tous** proposé par la CCVG et la Région Nouvelle-Aquitaine.

Ce transport de proximité propose **une prise en charge à domicile** et fonctionne uniquement sur réservation à des horaires définis.

Un rendez-vous chez le médecin, une démarche administrative, des courses dans un commerce, une activité associative... Des véhicules de 5 à 9 places vous transportent vers des services de proximité.

À QUEL PRIX ?

(les enfants de 11 ans révolus sont admis seuls sur présentation d'une autorisation parentale)

Ticket unitaire.....2€50

Ticket aller/retour....4€50

Ticket unitaire Solidaire.....0€40
(sur présentation de la carte solidaire)

Accompagnant personne mobilité réduite, enfant de moins de 4 ans, ancien combattant.....GRATUIT

TARIF SOLIDAIRE*

UN VRAI COUP DE POUCE POUR VOS DÉPLACEMENTS !

- La carte solidaire permet de voyager à bord des trains et cars régionaux de Nouvelle-Aquitaine avec une réduction de 80%.
- La carte est nominative, gratuite et valable un an.
- Demande en ligne sur: transports.nouvelle-aquitaine.fr ou en téléchargeant le formulaire de souscription sur le site. N° Cristal 0 969 36 89 11 (non surtaxé)

*Sous conditions de revenus

SECTEUR LUSSAC-LES-CHÂTEAUX

JE PARS DE Lussac-les-Châteaux, Civaux, Valdivienne, Lhommaizé, Saint-Laurent-Jourdes, Verrières, Boursesse, Usson du Poitou, Gouex, Mazerolles, Persac

J'ARRIVE À Lussac-Les-Châteaux et/ou Montmorillon

	DÉPART	ARRIVÉE	RETOUR
VENDREDI MATIN (jour de marché)	Du domicile (ou autre lieu) à partir de 8h	Lussac-les-châteaux (selon lieu de dépôt) 9h30 - 9h45	Départ à partir de 12h
VENDREDI APRÈS-MIDI	Du domicile (ou autre lieu) à partir de 13h30	Lussac-les-châteaux (selon lieu de dépôt) 15h - 15h15	Départ à partir de 17h30
SAMEDI APRÈS-MIDI	Du domicile (ou autre lieu) à partir de 13h	Montmorillon (selon lieu de dépôt) 14h30 - 14h45	Départ à partir de 16h30

Des horaires plus précis de prise en charge et de retour au domicile vous seront communiqués au moment de votre réservation.

PAS DE FONCTIONNEMENT LES JOURS FÉRIÉS

COMMENT RÉSERVER ?

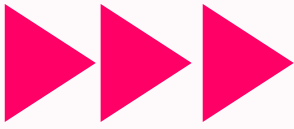
- Je réserve :
 - Par téléphone au plus tard la veille de mon départ avant 17h au **0 970 870 870** appel non surtaxé (du lundi au samedi de 8h à 17h)
 - Sur l'appli « *mon TAD en Nouvelle Aquitaine* » en flashant ce QR code
- Le véhicule passe me chercher à domicile ou lieu demandé à l'heure convenue (+ ou - 15 minutes)
- Je règle mon voyage directement auprès du conducteur (espèces ou chèque)

C'est parti!!! Pour le retour, rendez vous à l'arrêt initial de dépose à l'heure convenue.

PLUS D'INFORMATIONS
www.vienneetgartempe.fr
Rubrique vivre

Communauté de Communes Vienne et Gartempe
6 rue Daniel Cormier 86500 Montmorillon
mobilite@ccvg86.fr
05 49 91 07 53

Ne pas jeter sur la voie publique



VOS AUTORISATIONS D'URBANISME

Quelles autorisations, pour quels travaux ?

TOIT
Tuiles (réfection de toiture) : DP
Auvent, préau
• < 5 m² : aucune formalité
• < 20 m² : DP
• > 20 m² : PC
Aménagement des combles ou tout autre aménagement en espace d'habitation
• < 5 m² : aucune formalité si pas de modification de l'aspect extérieur du bâti
• < 20 m² : DP

PANNEAUX SOLAIRES, PARABOLE, VELUX :
DP

FAÇADE, RAVALEMENT : DP

CREATION FENÊTRE ET CHANGEMENT DE MENUISERIES EXTÉRIURES : DP

TERRASSE NON COUVERTE DE PLAIN PIED (BÉTON OU BOIS)
• Sans surélévation ni fondation profonde, quelle que soit la surface : aucune formalité
• Surélevée et/ou avec fondations profondes et/ou < 5 m² : aucune formalité
• Surélevée et/ou avec fondations profondes < 20 m² : DP
• Surélevée et/ou avec fondations profondes > 20 m² : PC

GARAGE
• < 5 m² : aucune formalité
• < 20 m² : DP
• > 20 m² : PC
• Transformation de garage en habitat quelle que soit la superficie : DP

PISCINE
• < 10 m², non couverte restant moins de 3 mois : aucune formalité
• < 100 m² ouverte : DP
• < 100 m² avec couverture < 1,80 m de haut : DP
• > 100 m² et/ou de haut et/ou local technique > 20 m² : PC

MUR DE CLÔTURE, CLÔTURE
DP

VÉRANDA, TERRASSES COUVERTES
• < 5 m² : aucune formalité
• < 40 m² : DP
• > 40 m² : PC

CABANE BOIS OU BÉTON
• < 5 m² : aucune formalité
• < 20 m² : DP
• > 20 m² : PC

PORTAIL
DP

DANS LE CADRE D'UN PERMIS DE CONSTRUIRE :
• Pour une construction neuve : vous avez l'obligation de recourir à un architecte si la surface de plancher dépasse 150 m².
• Pour une extension supérieure à 20 m² il en est de même, si la surface de plancher ajoutée à celle de l'existant fait dépasser les 150 m².
Attention : il existe des cas particuliers où le recours à l'architecte est toujours obligatoire.

Services en ligne sur Service-Public.fr

NOUVEAU

DÉPOSEZ VOS DEMANDES D'AUTORISATION D'URBANISME EN LIGNE

- Permis de construire
- Déclaration préalable
- Certificat d'urbanisme
- Permis d'aménager
- Permis de démolir

C'est désormais possible avec le Guichet Numérique des Autorisations d'Urbanisme (GNAU)

➕ PRATIQUE ➕ ACCESSIBLE ➕ RAPIDE ➕ SÉCURISÉ ➕ ÉCOLOGIQUE

ou directement sur le site internet de Gouex

<https://gouex.fr>

DES AIDES A L'AMÉLIORATION DE L'HABITAT

VOUS AVEZ UN PROJET DE RÉNOVATION DE VOTRE LOGEMENT ?

Commune de Vienne & Gartempe
Communauté de communes

Découvrez les aides auxquelles vous pouvez prétendre

Opération programmée pour l'Amélioration de l'Habitat (OPAH) en Vienne & Gartempe 2024-2026

- Montage du dossier
- Appui technique
- Soutien financier

Rendez-vous sur le site internet de la Communauté de Communes Vienne et Gartempe :

<https://www.vienneetgartempe.fr/amenager-le-territoire/habitat/opah2023-2026/>

La commune vous aide

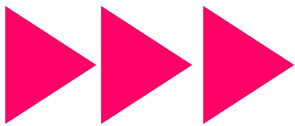
En complément des subventions que vous pouvez déjà obtenir, la commune peut vous aider

- Vos travaux de façade
- L'accèsion à la propriété pour les maisons de plus de 15 ans

Ces aides sont soumises à conditions



N'hésitez pas à contacter la Mairie



Les horaires à respecter



BRUITS de voisinage

Tous responsables
Tous concernés

Les horaires de tonte sont réglementés par un arrêté préfectoral du 19 juin 2007 concernant les travaux de bricolage ou de jardinage bruyants réalisés par des particuliers. Ainsi, l'utilisation d'appareils comme tondeuses à gazon (mais aussi tronçonneuses, raboteuses, perceuses etc.) dont le bruit est susceptible de porter atteinte à la tranquillité du voisinage ou à la santé de l'homme par sa durée, sa répétition ou son intensité, n'est autorisée qu'aux horaires suivants :

- du lundi au vendredi de 8h30 à 12h et de 13h30 à 19h
- les samedis de 9h à 12h et de 14h à 18h
- les dimanches et jours fériés de 10h à 12h



Les arnaques par téléphone

- Un appel raccroché avant que vous ne puissiez répondre
- Un appel en absence
- Une invitation à rappeler un numéro que vous ne connaissez pas
- Un SMS ou un message préenregistré demandant de rappeler votre conseiller financier, de venir chercher un colis qui n'a prétendument pas pu vous être livré, ou une proposition destinée à réclamer un bon d'achat...

Ces «accroches» ne visent qu'un seul et unique but : vous inciter à rappeler des numéros surtaxés, c'est-à-dire à tarification majorée

- Ne rappelez jamais un numéro inconnu
- Utilisez l'annuaire inversé « www.infosva.org » pour retrouver à qui appartient un numéro, connaître son tarif et obtenir des informations liées au service.
- Signalez un numéro abusif au 33700



- > Si on vous dit qu'un diagnostic de votre logement est obligatoire et qu'à défaut de le faire, vous devrez payer une taxe, **c'est faux.**
- > Si on vous dit que tout le monde est éligible au dispositif à 1 € (pour les chaudières et pompes à chaleur), **c'est faux.**
- > Si on vous propose d'exécuter des travaux chez vous sans devis préalable, **méfiez-vous.**



Le principe du phishing consiste à récupérer des données personnelles sur internet. Le moyen utilisé est l'usurpation d'identité.

Les mails reçus semblent provenir d'une source de confiance (banque, CAF, opérateurs de téléphonie, impôts, sites de ventes sur internet, etc...) et invitent à se rendre sur une page de formulaire similaire à celle de l'organisme évoqué où seront demandées et récupérées des données personnelles, souvent à caractère financier (coordonnées bancaires).

Si vous avez malencontreusement communiqué des éléments sur vos moyens de paiement ou si vous avez constaté des débits frauduleux sur votre compte :

- Faites immédiatement opposition auprès de votre banque
- Déposez plainte à la gendarmerie
- Changez vos mots de passe
- Signalez-le à SIGNAL SPAM (signal-spam.fr)
- Signalez le à PHISHING INITIATIVE (phishing-initiative.fr)

Pour être conseillé contactez
INFO ESCROQUERIE au 0 808 805 817
(numéro gratuit)

CALENDRIER DES FÊTES

JANVIER

Dimanche 19 : Vœux de la municipalité

Samedi 25 : Assemblée générale La Familiale

Samedi 25 : Assemblée générale La Gouëxienne

FEVRIER

Samedi 8 : **La Parenthèse** : Jacques BREL par Michel RICHARD

Date à définir : Choucroute du Gardon

AVRIL

Samedi 19 : Chasse aux œufs

MAI

Jeudi 1er : Randonnée "Comité des Fêtes"

Jeudi 8 : Commémoration aux monuments aux morts et dépôts de gerbes "La Municipalité"

Dimanche 25 : Brocante "La Familiale"

JUIN

7- 8 - 9 : Circuit d'artistes « La main bleue »

Samedi 28 : **La Parenthèse** : Concert Angie Palmer

JUILLET

Lundi 14 : Fête Nationale : Apéritif et Pique-nique

Dimanche 20 : Méchoui "Gouëx Pétanque Club"

Dimanche 27 : Concours de pétanque

La Parenthèse : Ouverture du Bar Associatif tous les vendredis de 18h à 20h

AOÛT

Samedi 2 : Fête de la piscine

Samedi 16 : Cinéma en plein-air

Samedi 23 : Journée multi-activités "Comité des Fêtes"

Samedi 23 : Feu d'artifice

La Parenthèse : Ouverture du Bar Associatif tous les vendredis de 18h à 20h

SEPTEMBRE

Samedi 20 : **La Parenthèse** : Concert Les Indécis

OCTOBRE

Dimanche 26 : Loto « Les Collectionneurs »

NOVEMBRE

Mardi 11 : Commémoration aux monuments aux morts, dépôts de gerbes et repas communal.

Samedi 20 : **La Parenthèse** : Seb. en chanteur

Samedi 29 : Marché de Noël « La Familiale »

DECEMBRE

Samedi 6 : Téléthon "Municipalité et Bénévoles"

Samedi 13 : Arbre de Noël des enfants de Gouëx



“**JOBS
D'ÉTÉ**”

La Commune et la Communauté de Communes recrutent des jeunes de la commune, âgés de plus de 18 ans, pour l'accueil et l'entretien de la piscine et du kiosque pendant la saison estivale.





Clichés gagnants
du concours photos 2024

