

N°199 / AVRIL 2025

L'ÉCLAIR

LE MAG' DE SAINT-ARNOULT

BUDGET 2025

Il sera voté le 8 avril. Les orientations budgétaires ont été débattues.

LE PARC DE L'ALEU S'AFFICHE

**DEUX NOUVELLES COLLECTIONS
À LA MÉDIATHÈQUE**



Saint-Arnoult
en Yvelines



SPECTACLE DE MAGIE

OFFERT PAR LE CONSEIL MUNICIPAL DES JEUNES



Samedi 5 avril 2025
De 14h à 15h

GRATUIT

Salle des fêtes Le Colombier



150 PLACES
OUVERTURE DES PORTES À 13H30
ET FERMETURE DÈS LA JAUGE ATTEINTE



SOMMAIRE

AVRIL 2025

8-9



11 à 13



Édito du Maire - P. 4

Cérémonie du 19 mars - P. 5

Actualités - P. 6-7

Camping : les logements sortent de terre - P. 8-9

Films à venir au Cratère - P. 10

Réhabilitation : le Parc de l'Aleu - P. 11 à 13

Conseil municipal : Budget 2025 - P. 14 à 17

Acteurs locaux - P. 18-19

Ludotiens : une nouvelle aire de jeux - P. 20-21

Médiathèque : deux nouvelles collections - P. 22-23

Portrait : Jean-Pierre Perthuis - P. 24-25

La mairie répond à vos interrogations - P. 26

Travaux - P. 27

Agenda - P. 28-29

Tribunes d'expression - P. 30

Numéros utiles et état civil - P. 31



20-21



24-25

ART

UN LOCAL DÉDIÉ AU COLLECTIF D'ARTISTES HÉLIUM



En plein centre-ville de Rambouillet, à quelques encablures de la gare, la boutique à l'essai, au 23 rue Chasles, restait désespérément vide. Porté par Initiative Seine Yvelines, le dispositif n'a pas fonctionné. La municipalité a donc décidé de donner une nouvelle destination à ce local.

La Ville a passé une convention d'un an renouvelable avec le collectif d'artistes Hélium afin qu'elle transforme ce local vacant en galerie d'art.

À compter du 1^{er} avril 2025, les artistes locaux organiseront donc, en toute autonomie, les expositions de leurs choix afin de faire découvrir leurs œuvres au public.

Œuvre réalisée par
Corinne Delusseau Rouxel,
membre du Collectif Hélium.



Retrouvez l'intégralité de cet article sur actu.fr
Par Marie Vermeersch. Publié le 11 mars 2025.

ÉDITO

MADAME JOËLLE JÉGAT, MAIRE



Mener des projets pour le bien de la population, ce n'est pas seulement financer des études, c'est aussi les mener à terme. Notre commune n'avait pas vu le moindre projet sortir de terre depuis bien des mandatures. Après quatre phases de travaux réparties sur autant d'années, l'ensemble des cheminements et des ouvrages du parc de l'Aleu sera rendu accessible à tous dès cette année, y compris aux personnes à mobilité réduite, pour lesquelles deux places de stationnement sont d'ores et déjà en service.

L'an dernier, les abords de la salle des fêtes Le Colombier avaient également bénéficié d'aménagements afin d'en faciliter l'accès à toutes et tous. Je pense en particulier à nos aînés.

Promise pour prendre place sur un terrain qui, finalement, s'est révélé non constructible, la maison médicale va enfin sortir de terre grâce au travail de vos élus et de nos différents partenaires. Son permis de construire a été validé le 11 mars par toutes les instances. L'heure est à la sélection des entreprises pour débiter les travaux dès cet été.

Les nouveaux vestiaires de football, dotés de panneaux solaires, seront prochainement accessibles à nos joueurs, jeunes et adultes. Ils donneront une image flatteuse de notre commune, notamment aux équipes extérieures, en comparaison des précédents, vétustes et

indignes d'un club disposant d'un terrain de jeu synthétique.

Finie la galère des graviers de la place du Jeu de Paume pour les poussettes et les fauteuils roulants. Avec la rénovation du parvis, tous, nous aurons très bientôt un accès libre à la mairie et à l'école maternelle.

Autre axe de développement de notre commune afin de préserver ses services et commerces dignes d'un lieu où il fait bon vivre et se rencontrer : la construction de 150 nouveaux logements a débuté rue Stourm, sur le site de l'ancien camping. Trait d'union entre le centre-ville et les services (U Express, salle des fêtes, La Poste, Le Cratère, le parc Arsonneau, la future maison médicale...), l'avenue Henri Grivot sera prochainement un nouveau lieu de vie dynamique. La construction des nouveaux logements y débutera également. Vous aurez sans doute remarqué le renouveau de notre marché dominical avec une quinzaine de commerçants présents pour nous faire découvrir leurs produits.

Vous voyez, diriger une commune n'est pas chose aisée. Le chemin est semé d'embûches, entre ceux qui militent pour désinformer et ceux qui oublient avoir été aux affaires, initiant des projets qu'ils n'ont pas su mener à terme.

Je suis heureuse et fière du travail accompli par les élus et les services, dont les résultats sont et seront très prochainement visibles de tous.

Madame le Maire et ses adjoints reçoivent à la mairie sur rendez-vous.

L'Éclair, le magazine de tous les Arnolphiens.

Directrice de la publication : Joëlle Jégat

Rédacteur, photos : Gilles Mainvis

Rédacteur graphiste : Alain Dubois d'Enghien

Crédits photos : Freepik - Adobe Stock

Tél. : 01 30 88 28 81 / Courriel : com@say78.fr - www.saintarnoultenyvelines.fr

Impression : Imprimerie Chevillon-imprimeur. Dépôt légal : Avril 2025. Numéro ISSN 3002-0468.

CÉRÉMONIE

COMMÉMORATION DU 19 MARS 1962

À l'occasion du 63^e anniversaire du Cessez-le feu de la Guerre d'Algérie, conflit qui aura attendu 1999 pour être officiellement reconnu comme tel, les représentants des pompiers, de la gendarmerie, de la police municipale, les élus, les représentants du conseil municipal des jeunes, les Arnolphiennes et Arnolphiens se sont joints aux associations patriotiques. La cérémonie s'est ouverte par la lecture faite par le jeune Sacha du CMJ de l'ordre du jour du Général Ailleret annonçant le cessez-le-feu. Mme le Maire et Marcel Chevalier, représentant de la FNACA, ont eu une attention particulière pour Claude Houx, président de la FNACA, qui nous a quittés en février dernier.



MAISON MÉDICALE

SOUS-SOL SONDÉ

Le 27 février, des sondages du sous-sol ont été menés place Jean-Moulin sur l'emplacement même de l'implantation de la maison médicale, afin de déterminer la nature du sous-sol. Ces relevés effectués à 9 et 13 mètres de profondeur permettront de définir



les besoins en matière de fondations pour construire le bâtiment et assurer la gestion des eaux de pluie. Les mêmes mesures ont été effectuées avenue Henri-Grivot sur la bande herbeuse appelée à supporter une halle de marché et le futur poste de la police municipale.

PERMIS DE CONSTRUIRE DÉLIVRÉ

Le 11 mars 2023, le permis de construire de la maison médicale André Laucher a été délivré, soit seulement deux mois après son dépôt. Un tour de force rendu possible par les services consultés (réseaux, architecte des bâtiments de France, commission d'accessibilité, commission d'incendie...) qui ont diligenté l'instruction du permis de manière exceptionnelle.



aménagements intérieurs de la future maison médicale par l'architecte. Courant avril, une consultation sera lancée afin de sélectionner les entreprises pour mener à bien, terrassement, génie civil, toiture, bardage, mise en place des réseaux et aménagement des extérieurs (parking et plantations). Avec 431 m² de surface

Cela engage donc la phase de mise au point des

de plancher et 13 cabinets médicaux tous en rez-de-chaussée, la maison médicale commencera à sortir de terre avant l'été.

VIGILANCE

LE RETOUR DE LA PROCESSIONNAIRE DU PIN

Outre les beaux jours et les fleurs, le printemps est aussi marqué par le retour de la chenille processionnaire du pin, dont le contact avec ses poils urticants est dangereux tant pour l'Homme que pour les animaux.



Un arrêté municipal de 2016 invite « chaque propriétaire et locataire de biens immobiliers relevant la présence de chenilles processionnaires dans leurs végétaux de prendre toutes les mesures nécessaires chaque année, pour éradiquer efficacement les colonies ».

La commune a délégué cette action à l'Abeille Noire, une société arnolphiennaise de désinsectisation, pour intervenir sur le domaine public. Courant février et mars 2025, 88 cocons ont été détruits (coupés de la branche puis brûlés), contre 108 l'année dernière, soit une baisse de 20 %. Preuve que l'action menée porte ses fruits. Durant cette intervention de début de saison, les ceintures placées autour des troncs

ont été nettoyées et les sacs de collecte changés. Courant avril-mai, les pièges à phéromone seront réactivés afin de capturer Madame *Thaumetopoea pityocampa*, papillon de nuit, avant qu'elle ne pondre ses œufs dans les pins, qui donneront les chenilles processionnaires.

Si vous possédez des pins dans votre jardin, soyez vous aussi vigilants en procédant à la pose de ceintures et pièges autour des arbres qui présentent des cocons !

L'Abeille Noire - 06 50 52 12 96
labeillenoireintervention@gmail.com
labeille-noire.fr



Consultez
l'arrêté municipal

PARVIS

INAUGURATION LE 18 JUIN

Débutés le 3 février, les travaux de rénovation de la place du Jeu de Paume touchent à leur fin. Les accès pavés à la mairie et à l'école maternelle sont rendus accessibles à tous. Les végétaux sont plantés et le système d'irrigation pour assurer leur parfaite reprise est opérationnel. La prochaine intervention consistera à



place du Jeu de Paume rénovée.

mettre en place le monument commémoratif de l'Appel du 18 juin 1940 lancé par le Général de Gaulle depuis Londres.

C'est justement à l'occasion du 85^e anniversaire de cet Appel lancé aux forces vives de la Nation à le rejoindre, soit le 18 juin 2025, que seront inaugurés ce monument et la

COUVREUR

UNE NOUVELLE ENSEIGNE EN CENTRE-VILLE

Après le départ de l'enseigne Beauté d'Angy du 12 rue Charles-de-Gaulle (voir page 18), l'adresse a retrouvé une nouvelle identité avec l'arrivée de France Toiture, une entreprise dourdanaise. « L'entreprise existe depuis 20 ans. Elle compte 4 salariés. J'ai succédé à mon père en 2017. Nous déplaçons notre bureau à Saint-Arnoult. Il est important pour nous, mais surtout pour la clientèle d'avoir pignon sur rue. Nous effectuons tous les travaux de toiture : fuite de toit, réparation, traitement anti-mousse et de



la charpente, gouttière, peinture de boiserie, petite maçonnerie et aussi ravalement de façade. Nous intervenons uniquement dans le cadre de rénovation et sur tous supports : tuile, ardoise, zinc et bac acier. Nous traitons aussi les urgences. Nos devis et déplacement sont gratuits », détaille volontiers Mathieu Violet, le chef

d'entreprise.

Contact : France toiture

12 rue Charles-de-Gaulle

06 13 99 48 18 – France.toiture.idf@gmail.com

francetoiture-idf.com

COLLECTE

LES PAROISSIENS SE MONTRENT GÉNÉREUX

En période de carême, la paroisse effectue, du 8 mars au 13 avril à l'occasion de chaque messe, une collecte de produits d'hygiène et alimentaires au profit des familles bénéficiaires du CCAS. Ce geste complète les colis délivrés chaque lundi et jeudi, confectionnés à partir des denrées



périssables remises par les enseignes de la commune, Auchan et UExpress, mais aussi celles offertes à l'occasion de la collecte menée durant tout un week-end en octobre dernier par l'association arnolphiennne AEDAVIA. En moyenne, 25 familles sont concernées par cette distribution. Un chiffre constant sur la commune.

CAMPING

UNE GRUE ÉMERGE DE LA PALISSADE

Depuis l'été 2023, une palissade de chantier entoure quelque 10 000 m² de ce qui, durant près de 90 ans, aura été la destination de vacances des citadins : le camping de « La plage au champ ». Aujourd'hui le nom est resté mais il désigne désormais un ensemble immobilier de 150 logements en construction dont les travaux ont enfin débuté.

Une première grue s'élève dans le ciel bleu arnolphien. D'ici quelques mois, elle devrait être rejointe par celle de la maison médicale et de l'avenue Henri-Grivot.

Leur présence sera l'aboutissement de bien des démarches menées par la commune et ses partenaires institutionnels et privés pour boucler des dossiers soumis à de nombreuses contraintes.



Beaucoup pensaient devoir s'habituier encore longtemps à cette palissade, censée dévoiler en fin d'année 2025 trois bâtiments comprenant 150 logements. Mais c'était sans compter sur les aléas financiers qui ont mis à mal l'équilibre du projet privé, comprenant 55 logements sociaux pour lesquels le département des Yvelines s'était engagé à contribuer à hauteur de 1,2 million d'euros via le bailleur social Les Résidences Yvelines Essonne.

Faisant figure d'exception en soutenant financièrement le logement social sur son territoire par rapport aux autres départements, le Conseil Départemental des Yvelines a été

contraint de se retirer du projet en raison de la baisse de ses recettes, ne permettant plus une telle implication. Les deux promoteurs, Édouard Denis et Groupe Émergence, se sont alors rapprochés de Valloire Habitat, une filiale immobilière du Groupe Action Logement dotée d'un patrimoine de 19 000 logements principalement implantés en région Centre-Val de Loire, mais aussi dans le sud de l'Île-de-France et dans l'Yonne, qui a accepté de reprendre le programme.

Le montage financier ainsi stabilisé, les travaux ont pu débuter, marqués par l'installation d'une grue au centre du chantier. Actuellement, l'heure est au rabattement de la nappe phréatique. Un dispositif de pompage tem-



poraire permettant d'abaisser le niveau d'eau souterrain au droit du terrain afin de réaliser les travaux de fondation au sec. Une fois la construction achevée, la nappe reprendra son niveau normal après l'arrêt du dispositif.

UN PROJET INCHANGÉ

À la place des toiles de tente, trois bâtiments de deux étages surmontés de toitures en pente couvertes de tuiles rouges verront le jour. La commune impose la mixité résidentielle à tout projet immobilier sur son territoire. Ainsi, les 150 logements se répartiront entre 55 logements sociaux, une cinquantaine acquis par la Caisse des Dépôts et Consignations pour la location (marché libre), et 41 logements destinés à l'accession à la propriété.

ENTRÉE - SORTIE

L'accès à ce nouveau quartier se fera toujours par la rue Stourm. Ce nouvel axe de circulation sera à sens unique avec une sortie par la rue des Aulnaies. Quelques places de stationnement en aérien seront disponibles, mais la majorité des véhicules trouvera place dans un parking souterrain de 194 emplacements.

ENVIRONNEMENT

Le projet s'étend sur une superficie de 10 922 m², traversée par la Rémarde et dont la rive est préservée. La surface bâtie représentera 3 900 m² au sol.

Les logements en accession à la propriété disposeront d'espaces extérieurs : balcons, terrasses et jardins privatifs délimités par des haies. Le projet intègre également des jardins partagés au cœur des logements sociaux, gérés par une association pour en assurer le bon fonctionnement. Un verger et des bancs viendront enrichir l'aménagement, complétant un vaste espace en fond de parcelle, laissé à l'état naturel.



L'arrivée de nouveaux Arnolpiens contribuera à maintenir et à renforcer les services, notamment le commerce local.



Circulation douce facilitée, espaces extérieurs privatifs, balcons, jardins partagés et parc arboré en bordure de Rémarde renforceront le sentiment du bien vivre à Saint-Arnoult-en-Yvelines.

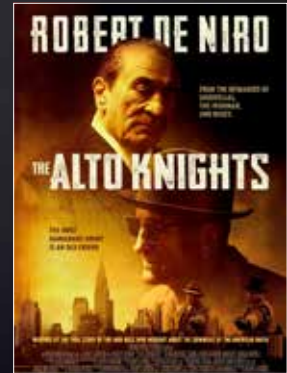
Livraison prévisionnelle début 2027

cinéma m'était conté...

Cinéma
Le ratère

**À VENIR
EN AVRIL...**

DRAME/POLICIER/THRILLER



AVENTURE/FANTASTIQUE



À partir du 9 avril



COMÉDIE



ACTION



ANIMATION



ALEU

UN PARC DE 4,5 HECTARES À HAUTE VALEUR ÉCOLOGIQUE

Le parc de l'Aleu a été dessiné et réalisé pendant le second empire par l'architecte Jean-Charles Adolphe Alphand (1817-1891), ingénieur et inventeur du paysage vert parisien. On lui prête la création de nombreux bois et jardins comme ceux de la Tour Saint-Jacques, des Champs-Élysées, du boulevard Richard-Lenoir, de l'avenue Foch, des bois de Boulogne et de Vincennes, des parcs de Monceau, Montsouris, des Buttes-Chaumont... et donc aussi celui de l'Aleu.



À l'approche de la 4^e campagne de travaux, le parc de l'Aleu invite à découvrir ses atouts et ses charmes. Une carte d'identité des lieux, recto et verso, est arborée à chaque entrée et incite à ouvrir l'œil. Son plan d'eau est plein. Le printemps pointe et avec lui, la nature s'apprête à accueillir les jeunes générations. Venez et observez. L'accès est rendu accessible à toutes et tous.

Notre parc de l'Aleu possède un patrimoine vert exotique et indigène remarquable. Les essences exotiques ont été plantées, notamment par un pharmacien de la commune, M. Sicre, qui rapportait de ses nombreux voyages certains spécimens qui se mêlent aujourd'hui aux espèces arborées locales.

En 2012, un parcours botanique, aujourd'hui disparu, avait vu le jour grâce au travail d'étudiants. Nous pouvons donc être fiers

de notre parc et encore plus motivés pour en prendre soin.

4^E PHASE DE LA RÉHABILITATION EN 2025

Les trois premières phases précédentes de réhabilitation du parc de l'Aleu sont terminées.

- L'étang a retrouvé son niveau d'eau grâce à l'installation du moine. Le fascinage des berges a permis d'augmenter la solidité des rives et le rôle de filtration grâce à la végétation. Un radeau végétal a pris place au milieu de l'étang.



- Les sentiers ont été rénovés pour permettre à tous de les emprunter le temps d'une promenade, d'une activité sportive ou simplement pour un moment de calme et de rêverie, apportant également une touche visuelle très agréable. Deux places de stationnement PMR ont été installées.

- Des tables de pique-nique ont été changées et ajoutées. Une nouvelle aire de jeux extérieurs pour les petits et offerte par Rambouillet Territoires y a également pris place.

- Chaque année une mise en sécurité, abattage et élagage, a été menée auprès d'arbres en souffrance comme les frênes atteints de la chalarosse (Voir Eclair n°193 - Octobre 2024), ou d'autres tombés à la suite d'aléas climatiques successifs au cours de ces 3 dernières années, tantôt une tempête, tantôt une grande sécheresse, mais aussi des pluies intenses et des inondations, comme en octobre 2024, où trois grands arbres ont été déracinés.

- Des plantations d'arbres, d'arbustes, de bulbes, la préservation d'espaces de non-tonte ou de tonte tardive et la protection des berges de la Rémarde ont été réalisées par nos agents des services techniques en collaboration avec la GEMAPI* et le suivi d'Annick Lachaux Lucien-Brun, adjointe à l'environnement. Des totems d'arbres morts ont été conservés. Ils fixent une multitude d'espèces animales et végétales, nécessaire à l'équilibre de la biodiversité de notre territoire. Les élagages et la surveillance des arbres devront être réguliers et pérennes.

- Autour du petit étang du moulin de Trévoye, les noyers du Caucase classés « espèce envahissante » ont été coupés. Les rejets

sont coupés régulièrement et des boutures de saules les concurrencent. Avec la renouée du Japon (Éclair n°167 - Avril 2022), la lutte reste de mise.

- 5 panneaux comportant le plan du parc et des informations sur la diversité des espèces présentes sont installés à chacune des cinq entrées du parc.

LA DERNIÈRE PHASE

Cette année 2025, verra la dernière phase des travaux d'aménagement du parc de l'Aleu. Les travaux comportent :

- La réfection de 320 m de barrières jouxtant le parc et le parking du complexe sportif.

- La réhabilitation de la dernière section de cheminement depuis le Moulin de Trévoye vers la station d'épuration rue des Écuries.

- La réfection du pont en arche enjambant le bras de la Rémarde.

- La réalisation d'un parcours pédagogique grâce à l'intervention d'une étudiante en première année de BTS Gestion et protection de la nature à l'Institut Supérieur de l'Environnement de Versailles en collaboration avec des spécialistes de divers groupes d'espèces animales et végétales et les agents de la GEMAPI.

Cette action se traduira par l'implantation d'une dizaine de panneaux pédagogiques à l'occasion d'un stage de 2 mois et permettra à cette étudiante de mettre en pratique ses connaissances théoriques dans l'élaboration d'un projet concret qui validera son année d'études. Une démarche validée par l'unique majorité lors du dernier conseil municipal.

Budget participatif

Le budget estimé de cette action avec l'achat et la confection des panneaux pédagogiques s'élève à 4 062 €.

Tout comme pour la réfection du cheminement du parc Arsonneau, cette action sera présentée au budget participatif écologique du Conseil régional d'Île-de-France, que vous serez invités à plébisciter le moment venu.

L'ÉCOULEMENT DE LA CASCADE



Beaucoup de questions, sans réponse

La cascade du parc et l'étang du moulin de Trévoye, dans lequel elle se jette, ne sont plus alimentés en eau.

Notre rivière a choisi lors de l'hiver 2024, un chemin plus court pour rejoindre son lit naturel, dans la propriété du moulin de Trévoye, en arrachant une partie de l'ouvrage. Elle n'alimente plus ni le moulin, ni la cascade, laissant le bief hors d'eau.

L'autorité compétente pour la gestion des milieux aquatiques sur notre commune est la GEMAPI de Rambouillet Territoires qui devrait procéder à la réparation de l'ouvrage durant la belle saison.

Dans un contexte normal d'une alimentation en eau du moulin, des ouvrages et vannes en bon fonctionnement (ce qui n'est plus le cas aujourd'hui à la suite de l'effondrement de l'ouvrage précité) assurent un certain niveau d'eau suffisamment élevé pour alimenter le bief conduisant à la cascade. Cette vanne est très rarement positionnée pour assurer un tel niveau d'eau, afin de mettre en sécurité le moulin vis-à-vis des risques d'inondation et ne permet donc pas d'alimenter le bief et la



cascade. Cette vanne est gérée par le service GEMAPI.

Le petit étang du moulin, quant à lui, n'est que très peu alimenté et son envasement est récurrent.

Toute intervention sur la cascade ou le petit étang et plus largement sur notre cours d'eau, quelle qu'elle soit, nécessite l'élaboration d'un dossier officiel complexe « Loi sur l'eau ». De même, le prix exorbitant d'une étude et d'un projet de renaturation ne permet pas de considérer une avancée rapide sur cette partie du parc dont la compétence « eau » reste gémapienne.



* GEMAPI : GEstion des Milieux Aquatiques et Prévention des Inondations)

BUDGET 2025

LES ORIENTATIONS ONT ÉTÉ DÉBATTUES

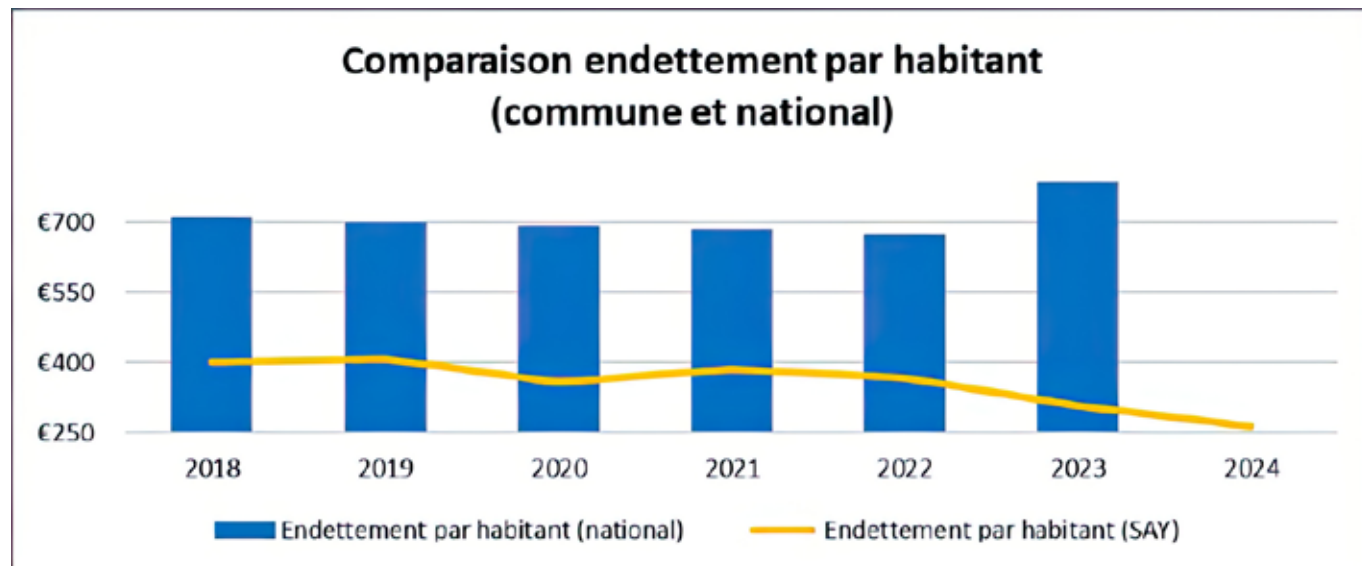
1. Dans un litige qui oppose la mairie à un administré lequel souhaite voir annuler un permis de construire accordé par la mairie à son voisin, Mme le Maire a été autorisée à défendre la commune auprès du tribunal administratif de Versailles.

2. Avant le vote du budget de l'année en cours, programmé lors du conseil municipal du 8 avril 2025, la majorité se devait réglementairement de mener un Débat d'Orientations Budgétaires livrant les orientations financières du futur budget.

Quant aux recettes fiscales de la commune, elles ont été en hausse de 3,06% en 2024 par rapport à 2023, pour un total de 5,246 millions d'euros, dont près de 4,8 millions d'euros pour la seule taxe foncière, un chiffre en hausse de 4,28%.

Les dépenses de fonctionnement, 7,2 millions d'euros, laissent apparaître une économie de 255 k€ par rapport aux prévisions.

Le détail des dépenses d'investissement est le suivant : 64 k€ pour les écoles, 795 k€ pour les autres bâtiments



Un débat débuté par l'énoncé de la situation budgétaire nationale, dont le projet de loi de finances 2025 n'a été adopté par l'Assemblée nationale que le 6 février avec pour objectif de redresser les comptes publics. Une volonté qui se traduit notamment par un effort budgétaire demandé aux collectivités locales à hauteur de 2,2 milliards d'euros d'économies tout en maintenant néanmoins leur Dotation Globale de Fonctionnement.

Alors que la valeur cadastrale des habitations, qui sert de référence notamment pour le calcul de la taxe foncière, avait augmenté de 3,86% en 2024, cette hausse est estimée à 1,68% en 2025. La taxe d'enlèvement des ordures ménagères sera impactée de la même façon. Pour ce qui concerne la commune, son résultat prévisionnel pour 2024 révèle un bilan positif de 809 000 € sur la section de fonctionnement.

Le manque de soutien financier du département des Yvelines n'a pas permis d'atteindre les recettes escomptées de la section d'investissement, soit 1,1 million d'euros, contre 7,8 prévus. Néanmoins, des subventions prévues en 2024 seront versées en 2025. La section d'investissement laisse donc apparaître un besoin de 1,2 million d'euros.

communaux, 262 k€ de remboursement d'emprunts, 215 k€ pour les espaces verts, 160 k€ pour le centre-ville, 160 k€ pour la voirie et voies publiques, 30 k€ pour l'informatique et le numérique et 96 k€ pour divers domaines, soit 1,7 million d'euros.

Baisse de la dette

Depuis 2018, la dette diminue de manière significative passant de 3,14 millions d'euros à 1,58 million d'euros.

En termes d'endettement par habitant, le montant était de 783 € en 2023 (+ 17 %/2022) pour les communes de la strate « moins de 10 000 habitants ». Pour notre commune, la dette par habitant était de 264,61 € au 31/12/2024 (-14 %/2023).

Les principales orientations pour 2025

La maîtrise des dépenses reste l'enjeu majeur de la gestion financière de la commune. L'estimation actuelle du Budget Primitif 2025 fait apparaître une augmentation totale de +5,81 %, soit 957 K€ d'évolution globale.

Cette projection laisse entrevoir une stabilité des taxes locales, notamment de la taxe foncière.

Perspective budgétaire en K€	Budget 2024	Proposition 2025	Évolution en K€	Évolution en %
Dépenses de fonctionnement	8 633,78	8 992,86	359,08	4,16%
Dépenses d'investissement	7 827,50	8 425,40	597,91	7,64%
Total dépenses globales	16 461,28	17 418,26	956,99	5,81%

Les investissements pour 2025

- La construction de la maison médicale génère un accroissement budgétaire de 1 M€, avec le bouclage des études, mais surtout la phase de travaux d'envergure (gros œuvre, terrassement, clos couvert, etc.) dont la réalisation est prévue en 2025.
- L'opération liée au pôle scolaire sera suspendue en 2025 dans l'attente de la réactivation des possibilités de subventions du Département. Cela génère une variation de -380 K€ sur le volet de l'investissement du pôle scolaire.
- Les opérations non réalisées en 2024 (ou en démarrage fin 2024) sont prévues en 2025 : Revitalisation du centre-ville, extension du réseau de vidéoprotection, Centre technique municipal et aménagement du parvis de la mairie et de ses abords.

Projets prioritaires

Animations

Reconduction des événements Fête de la ville, Fête de la musique, Forum des associations, Fête nationale le 13 juillet, Salon du livre, Vide ta chambre, Les Yvelines font leur cinéma et les actions menées avec la Maison Elsa Triolet-Aragon, à savoir la Chasse aux œufs et Poésie dans la ville.

La volonté des élus de proposer une nouvelle animation chaque année, se traduira en 2025 par l'organisation d'un carnaval le 29 mars.

Scolaire - Jeunesse Photo

L'Espace jeunes renouvelle ses mini-séjours (équitation et Futuroscope) ainsi que les autres sorties et activités culturelles et sportives en s'appuyant sur les installations locales et des alentours.

Le Conseil municipal des jeunes a pris part aux manifestations citoyennes : ravivage de la flamme du Soldat Inconnu, Cérémonie des vœux du maire, le 13 juillet, l'Armistice et autres commémorations patriotiques. Il devrait en 2025, répondre à l'invitation de Monsieur Gérard Larcher, pour visiter le Sénat.

Bâtiments et voie publique

Maison médicale

Le démarrage de l'opération est concrétisé en 2025 avec une enveloppe de 1,234 M€.

- La phase études de 334 K€ comporte une panoplie de prestations dont la maîtrise d'œuvre, la géothermie, les liaisons sondes /local technique et diverses interventions.
- La phase de réalisation du bâtiment de 900 K€ comprend les travaux d'envergure dont le terrassement, le gros œuvre et le clos couvert.

Centre-ville

S'appuyant sur le projet immobilier privé de l'avenue Henri Grivot, la commune va investir 1,9 million d'euros pour contribuer à donner vie à cette artère charnière du centre-ville



- Les acquisitions foncières sont : la bande herbeuse (179 K€), le local commercial situé dans le projet immobilier (528 K€), le parking (470 K€) et la halle (120 K€), soit un total de 1,297 M€ d'investissement foncier.

- La phase de réalisation 2025 de 645 K€ comporte des frais d'études (186 K€), les travaux de construction de la Halle, d'un local de la Police Municipale (330 K€) et la subvention foncière I3F (129 K€). Il est à noter que les travaux représentent un total de 660 K€ sur 2 ans, soit 330 K€ en 2025 et 330 K€ en 2026.

Centre technique municipal

Actuellement situé au cœur d'un secteur regroupant les écoles maternelle et élémentaire Guhermont, l'Accueil Collectif de Mineurs, le collège, et nécessitant de lourds travaux de rénovation, le centre technique municipal sera déplacé dans un nouvel équipement à construire dans la zone d'activités des Corroyés.

En 2025, il est prévu une mobilisation de 1,267 M€ en investissement :

- Les frais d'études (bureau de contrôle, géotechnique...) représentent 260 K€
- La réalisation 2025 comporte le désamiantage (7 K€) et la construction 1 M€ (terrassement, gros œuvre, couvertures, etc.). Il est à noter que les travaux représentent 2 M€, dont 1 M€ en 2025 et 1 M€ en 2026.

Par conséquent, l'opération globale sur 2 ans totalise une enveloppe 2025-2026 de 2,267 M€.

Les subventions potentielles sont estimées à 50% de l'ensemble de l'opération sur 2 ans. Les partenaires financiers sont les promoteurs, Rambouillet Territoires à travers le Contrat d'Aménagement, la Région et l'État.

Complexe sportif

253 K€ ont été investis en 2024 pour le début de la construction de nouveaux vestiaires de football (218 k€), la mise en service de clés d'accès électroniques aux différentes salles du gymnase (24 k€) et le remplacement des ampoules par des leds (11 k€).

En 2025, pour les vestiaires le budget prévoit 481 k€ d'investissement : 30 k€ pour le solde des études, 451 k€ pour la continuité des travaux (plomberie, électricité, charpente et gros œuvre). Soit un total de 734 k€, pour lequel des subventions ont été sollicitées.

Au chapitre des projets, figure également la construction de deux terrains de padel couverts.

Voirie

Une enveloppe de 821 k€ est prévue pour le réaménagement des voiries, décomposée en 460 k€ pour l'aménagement général et les gros entretiens de voirie, 278 k€ pour les abords du champ des Pommiers, 33 k€ pour des interventions diverses et 50 k€ pour des études de requalification de voirie et de trottoirs avenue Henri-Grivot.

Travaux et équipements

La somme de 390 k€ est envisagée pour des travaux de géothermie et de renouvellement d'équipements essentiels (chaudières, portes et matériels divers).

Pour 240 k€ (études et travaux) et dans l'optique de doter la commune d'un laboratoire médical jouxtant la maison médicale, la commune entrevoit la construction d'un tel équipement qui pourrait être loué ou revendu



au laboratoire actuel, situé rue Charles-de-Gaulle, au travers d'un contrat de vente préalablement signé.

Éclairage

Après le changement de 145 points lumineux d'éclairage public en 2024 via le dispositif CEE (certificat d'économie d'énergie), il est prévu en 2025 de poursuivre la mise en place de leds sur 353 réverbères. La commune dispose de 1206 points lumineux de voirie. La plupart est déjà passée aux leds.

Le montant de 260 k€ sera consacré à cette action, comprenant également le passage en leds du terrain synthétique, la mise aux normes des armoires d'éclairage et l'éclairage aux abords du Champ des Pommiers.

Sécurité

Une nouvelle tranche de déploiement de la vidéoprotection est prévue pour la somme de 78 k€,





notamment sur le complexe sportif.

En fonction des subventions au titre des amendes de police, sera envisagée la rénovation des passages piétons et des passages spécifiques.

Cadre de vie

Place du Jeu de Paume

Rendre le sol perméable et végétalisé, permettre l'accessibilité à tous à la mairie, intégrer le monument commémoratif de l'Appel du 18 juin 1940 et rendre le lieu agréable sont les objectifs escomptés au travers la rénovation de la place du Jeu de Paume pour un montant de 215 k€.



Parc de l'Aleu

La 4^e et dernière phase de réhabilitation du parc de l'Aleu sera menée en 2025 pour un montant de 140 k€. Elle comprendra la réparation du pont, la fin de la rénovation des sentiers, l'installation d'une clôture en bois et diverses interventions, dont la pose de signalétique.

Depuis 2022, au total, 540 k€ ont été investis dans le parc de l'Aleu.

3. Le cinéma Le Cratère, structure municipale, fait également l'objet d'un DOB.

Après la période du Covid, le retour du public a été constaté dans les salles de cinéma en 2023. L'année 2024 s'inscrit dans cette continuité avec 181 millions d'entrées en France.

Cette affluence s'est traduite au Cratère par un gain de 42 k€ par rapport aux prévisions, avec 40 824 entrées, contre 39 247 en 2023.

Les recettes du cinéma comportent une subvention de la mairie. Elle était de 180 k€ en 2021 et n'atteint plus que 115 k€ en 2024, grâce à la hausse des ventes de produits.

Pour 2025, la commune prévoit de maintenir sa subvention à hauteur de 115 k€.

Côté investissement, l'installation de nez de marche sera à mener, tout comme la mise aux normes d'accessibilité de son hall, des toilettes et des points de vente.

4. Le conseil municipal a adopté le rapport de la Commission Locale d'Évaluation des Charges Transférées en maintenant pour 2024 et 2025 la compensation de 1 068 33 € à la commune de Saint-Arnoult-en-Yvelines.

5. Dans le cadre de l'aménagement à venir de l'avenue Henri-Grivot, la commune envisage la construction d'une halle pour le marché dominical ainsi qu'un poste de police municipale, pour un total de 787 176,90 € HT.

M^{me} le Maire a été autorisée à solliciter la région Île-de-France pour obtenir une subvention de 150 000 € représentant 29,7% du coût hors taxe de la halle du marché, et 300 000 € auprès de l'État pour l'attribution d'une dotation de 300 000 €, représentant 38,1% des coûts de construction.

Sur la base du plan prévisionnel, le reste à charge communal serait dans ce cas de 337 176,90 € soit 42,8% du coût HT

6. À l'occasion du parachèvement de la rénovation du parc de l'Aleu, la municipalité souhaite créer un sentier pédagogique. Le coût du mobilier urbain pour cette opération s'élèverait à 4 062,48 €, pour lequel la commune va solliciter une subvention de 2 000 € auprès de la région Île-de-France dans le cadre du budget participatif écologique et solidaire.



Estelle Doucet, masseuse bien-être.



Depuis juin 2021, le mot "massage" n'est officiellement plus réservé à l'usage exclusif des masseurs-kinésithérapeutes : il est désormais également utilisé par les professionnels proposant des massages bien-être, sans but thérapeutique. Offrir bien-être et détente physique (musculaire, tendineuse et lymphatique) par le massage est le service proposé par Estelle Doucet, depuis son espace discret niché rue Charles-de-Gaulle.

« Le massage bien-être est une technique de prévention de la maladie. Le stress lie tout le corps et le massage vise à le détendre. Je pratique des massages plus ou moins appuyés, habillés ou à l'huile, sur l'ensemble ou partie du corps, en fonction des besoins et des envies de la personne. Les enfants et des adultes sont également sujets au stress : je les accueille en présence d'un parent. J'accorde toujours un moment de répit à la fin de chaque séance, afin de laisser à la personne le temps de savourer cet instant », détaille volontiers Estelle.

Estelle Doucet
Praticienne en massages bien-être
33 rue Charles-de-Gaulle
06 29 63 25 55 - edoucet-bienetre.fr
edoucet.bienetre@gmail.com

Beauté d'Angy : une nouvelle adresse.



Installée auparavant durant 2 années rue Charles de Gaulle, Angélique Dumont prothésiste-ongulaire voit sa petite entreprise prospérer grâce à une clientèle satisfaite de ses services, fidèle et toujours plus nombreuse, au point d'avoir envisagé un nouveau lieu pour exercer. « *Je souhaitais offrir un lieu plus chaleureux à ma clientèle avec plus d'espace pour avoir la possibilité d'étendre mon activité. Ce nouvel emplacement répond à mes attentes et mes clientes le trouvent plus cosy* », confie Angélique.

Retrouvez Beauté D'Angy au 17 ter rue de la Charonnerie - Tél : 07 68 94 02 08

Au Flash, jouer au PMU y compris le lundi.

Le café bar tabac presse FDJ Le Flash offre la possibilité depuis le 11 mars de parier sur les courses du PMU. Ouverte 7 jours/7 l'enseigne permet dorénavant aux turfistes de parier à domicile y compris le lundi, sans devoir se déplacer hors de la commune. Un plus indéniable pour consommer local.

Le Flash - Ouvert du lundi au vendredi de 7h à 20h, le samedi de 8h à 20h et le dimanche de 8h à 13h - 11 rue du Coq - Tél. : 01 30 41 44 26



Ateliers Artisanaux : le retour des sorties et voyages.



Depuis le confinement et les restrictions de circulation imposées dès 2020, le programme des activités des Ateliers Artisanaux n'avait pas retrouvé son élan. Certes, les différentes sections avaient repris leurs ateliers et le marché de Noël animait la commune durant tout un week-end de décembre, mais les sorties et voyages restaient en suspens.

C'est désormais une période révolue, avec la programmation d'une prochaine sortie d'une journée et d'un voyage au long cours prévu sur le Rhin en avril 2026. Toutes les infos :

- Mercredi 23 avril 2025 : Départ à 6h45 en bus, place Jean-Moulin, pour la visite de l'usine française de fabrication de clous. Repas dans la salle des arts du château de Montataire, suivi de la visite du pavillon de Manse pour y découvrir les machines hydrauliques uniques qui alimentent les fontaines du château de Chantilly.

Gratuit pour les adhérents
57 € pour les non-adhérents

- Croisière et escales sur le Rhin du 28 avril au 2 mai 2026 + transport aller-retour Saint-Arnoult - Strasbourg en bus : Pré-inscription au plus tard le 20 mai 2025.

Tarif adhérent : 100 €/mois durant 8 mois (800 €)

Tarif non-adhérent : 1 123 €

Information et inscription : 06 19 09 17 56

mfrance.levoy@outlook.fr

Coût de l'adhésion annuelle
aux Ateliers Artisanaux : 19 €

DU SAMEDI 19 AU LUNDI 21 AVRIL 2025

TENTEZ DE GAGNER



**4 CARTES D'ABONNEMENT
10 PLACES
+ CHOCOLATS DE PÂQUES**



1 TICKET D'OR

SE CACHE SANS DOUTE DANS VOTRE POT DE POP-CORN !

**20 TICKETS GAGNANTS (4 GROS LOTS ET 16 PETITS LOTS)
RÉPARTIS DANS TOUTES LES TAILLES DE POTS DE POP-CORN**

1 TICKET D'ARGENT = 1 PLACE DE CINÉMA + UN CHOCOLAT DE PÂQUES OU 1 FORMULE MINI + UN CHOCOLAT DE PÂQUES

Téléchargez l'application
de votre cinéma
sur votre smartphone
ou retrouvez-nous sur
lecratere.net



Cinéma
Le Cratère

En partenariat avec



LUDOTIENS

UNE NOUVELLE SALLE DE JEUX

Depuis la fermeture du cyberspace communautaire, la salle Arthur Rimbaud était en grande partie orpheline de toute activité. Seule une partie des locaux accueillait les différentes sections de confection des Ateliers Artisanaux. Avec l'arrivée de l'association Les ludotiens, les lieux ont retrouvé vie. Place aux jeux !

Plus qu'une association, les Ludotiens font office d'une grande famille qui se retrouve régulièrement autour de divers plateaux de jeux de société. La commune vient de leur remettre les clés d'une toute nouvelle salle de jeu.



CLÉMENCE CHICHEPORTICHE adjointe à la Vie associative, animation et culture

« Cette installation répond à plusieurs objectifs, notamment celui de libérer de l'espace à l'accueil de loisirs « Les Copains d'Abord », là où exerçait au préalable Les Ludotiens. Victime de son succès, cette structure municipale a dû s'étendre, et chaque mercredi, investir les locaux de l'école Guhermont afin de répondre aux besoins croissants des familles, toujours plus nombreuses à y confier leurs enfants. Il nous paraissait également essentiel de redonner vie à ce local inoccupé de l'espace Arthur Rimbaud, tout en permettant aux Ludotiens d'étendre leurs rendez-vous hebdomadaires. Après une remise en peinture par nos agents des services techniques, la salle a été aménagée à moindre coût, avec du mobilier récupéré auprès de ministères qui s'en débarrassaient. »



JEAN-YVES DELCROIX
président fondateur des Ludotiens

« Les Ludotiens sont nés en partie dans mon salon familial. À l'époque, nous partageons notre passion des jeux de société entre amis, jusqu'au jour où nous avons ouvert le cercle à d'autres joueurs : les Ludotiens sont nés ainsi, il y a tout juste 20 ans, après un premier Festi-Jeux, devenu aujourd'hui notre rendez-vous biennal, le Festiludos. Nous sommes reconnaissants envers la municipalité de nous mettre cette salle à disposition. Pour la première fois, nos 1 200 jeux sont aussi bien rangés et surtout facilement accessibles. Cela nous ouvre de nouvelles perspectives de développement, notamment en proposant davantage de créneaux en fonction des attentes de nos adhérents. Les « meeples » (membres actifs du club) ne manquent pas d'idées ! »



**Vous voulez jouer ?
Adhérez aux
Ludotiens,
1 200 jeux vous y
attendent !**

À LA MÉDIA

DEUX NOUVELLES COLLECTIONS : ÉVASION ET DYS

L'action menée par le réseau des médiathèques Chemin Lis@nt de faciliter l'accès de la lecture aux habitants du sud Yvelines a été reconnue par notre agglomération Rambouillet Territoires. Elle lui a alloué par convention la somme de 40 000 €, répartie à part égale entre chacune des 10 structures communales permettant, pour « les yeux d'Elsa » mais aussi des vôtres, l'émergence de nouvelles collections consacrées aux voyages et aux troubles « dys ».

Médiathèque

« Les yeux d'Elsa »
Place du Jeu de Paume
01 30 59 38 13
mediatheque@say78.fr
mediatheque.say78.fr

Ouverture :

Mardi : 15h-18h30
Mercredi : 10h-12h30
et 14h-18h30
Vendredi : 15h-18h30
Samedi : 10h-12h
et 14h-17h



A l'approche de l'été, la collection de guides de voyage s'est donc étoffée. Elle invite à l'évasion : des destinations proches ou lointaines, des conseils pratiques et des itinéraires pour des vacances réussies. Que vous soyez adepte de randonnées, de séjours culturels ou de farniente, ces ouvrages vous aideront à préparer le voyage idéal.

Sujet de plus en plus considéré avec attention, la médiathèque propose désormais une collection consacrée aux troubles « dys » (dyslexie, dyspraxie, dysphasie, dyscalculie, dysorthographe...). Ces troubles spécifiques de l'apprentissage, encore trop méconnus,

touchent de nombreux enfants et adultes. Ils peuvent entraîner des difficultés dans la lecture, l'écriture, la coordination ou le langage, mais aussi dans les interactions sociales et la confiance en soi. Grâce à cette collection, parents, enseignants, professionnels de la santé et personnes concernées trouveront des ouvrages clairs et accessibles pour mieux comprendre ces troubles, repérer les signes et adopter les bonnes stratégies d'accompagnement.

Ces ressources précieuses offrent des conseils pratiques, des témoignages et des outils pédagogiques adaptés, permettant d'apporter un soutien efficace au quotidien.



La médiathèque s'engage ainsi à favoriser l'inclusion et la sensibilisation à travers ces lectures enrichissantes.

Venez découvrir ces collections et profitez d'outils adaptés, entre enrichissement personnel et ouverture sur le monde....

NE PAS OUBLIER...

BB lecteurs de 0 à 3 ans

Mardi 1^{er} avril : 9h15 et 10h30

Samedi 5 avril : 10h30

"Les bébés lecteurs" est une animation d'éveil culturel à travers le livre destinée aux enfants de 0 à 3 ans. Elle sensibilise et familiarise l'enfant au livre, en l'aidant à développer son langage, sa curiosité, son imagination et son écoute.

La Médiathèque propose aux tout-petits accompagnés d'un adulte référent, parent ou assistante maternelle, quatre séances par mois dont une réservée exclusivement aux structures de la petite enfance.

Créa'lectures dès 3 ans

Mercredis 2 et 9 avril : 10h30

Samedi 5 avril : 14h30

Le rendez-vous réunit la lecture et les arts créatifs. Chaque séance combine une histoire, une activité pédagogique et une activité créative. Ces séances d'une heure sont destinées aux enfants âgés de 3 ans au minimum, accompagnés par un adulte.

L'heure des histoires pour tous les enfants

Mercredi 2 avril : 17h00

Il s'agit du rendez-vous lecture de la jeunesse ! Des histoires seront lues dans l'espace détente pour le plaisir d'écouter des albums, des contes, des kamishibais, des courts romans ou des extraits ! Cet atelier permet de découvrir la littérature jeunesse sous toutes ses formes.

Les rencontres de la médiathèque

Jeudi 10 avril : 15h à 16h30

Ce rendez-vous mensuel et convivial permet aux adultes libres en journée d'apprendre et de découvrir, mais aussi de partager leurs expériences de lecture, d'exposition ou de film. Un moment à vivre à l'occasion d'un café littéraire, d'une dictée, d'une lecture à haute voix ou de tout autre atelier créatif.

4^e Prix du Roman

Clôture le 29 avril

Il ne vous reste plus que quelques semaines pour terminer la lecture des 6 romans en lice.

Prochaines navettes

Les mardis 8 et 22 avril

Consultez en ligne le catalogue des ouvrages disponibles dans les 9 autres médiathèques et bibliothèques du réseau. Réservez-les, ils vous seront livrés à votre médiathèque « Les yeux d'Elsa ».



**Pour ne rien
manquer des
actualités de la
médiathèque,
suivez-la sur
Facebook**

« Une retraite n'est pas une étape anodine dans la vie ; elle se prépare. » L'Éclair n'a pas demandé à Jean-Pierre Perthuis comment il s'était préparé à cette échéance, qui s'est d'ailleurs imposée à lui il y a presque 30 ans, tant ce personnage n'a eu de cesse de se mettre au service des autres par son engagement dans la vie associative de la commune.



JEAN-PIERRE PERTHUIS, UN RETRAITÉ AUX MULTIPLES CASQUETTES

Né en août 1940 à Fontainebleau, alors en zone occupée, Jean-Pierre a été élevé par son père dès l'âge de 14 ans à Saint-Maur-des-Fossés, après une enfance heureuse au sein d'une famille de substitution près de Chartres. Soucieux de l'avenir de son fils, son père l'inscrit alors à une formation de sténodactylo - aide-comptable. « *Mon père était charcutier à son compte. Il souhaitait avant tout que je sache gérer les affaires. J'ai obtenu mon CAP, sans mention, à son grand désarroi. Ce n'était jamais assez bien à ses yeux. Dans la foulée, j'ai ensuite passé, en une année, un CAP de charcutier par le biais de l'apprentissage. Cette profession ne me déplaisait pas. J'ai obtenu le diplôme avec une mention. Mais pas "très bien", me reprochera mon père* », confie Jean-Pierre.

À 17 ans, le jeune charcutier exerce dans différentes charcuteries. « *À l'époque, on ne s'embêtait pas à solliciter son patron pour une augmentation, il suffisait d'en changer pour gagner plus.* » À 20 ans, Jean-Pierre est envoyé sous les drapeaux pour une période de 23 mois en Algérie.

En 1963, de retour en métropole, il accepte l'invitation d'une amie à se rendre à son mariage. Celle-ci le place à la table d'une couturière de quatre ans son aînée, Micheline Coutadeur, de Saint-Maur-des-Fossés. Bien lui en a pris.

Jean-Pierre et Micheline se marient à leur tour en 1964, et l'amie commune, l'amie de toujours, aura vu naître successivement leurs deux fils, Patrick en 1966 et Franck en 1968.

En 1965, Micheline abandonne les aiguilles et, après une formation de 6 mois pour maîtriser les ficelles de la vente, assiste son époux dans la charcuterie qu'ils ouvrent à Versailles. Pendant que Jean-Pierre prépare jambon, saucisson, pâté et autres charcuteries, Micheline sert les clients. « *Nous étions dans un quartier ouvrier de Versailles. Nous avions une bonne clientèle, agréable.* »

Puis, en 1980, le couple vend la boutique, quitte le logement situé au-dessus, et s'installe à Saint-Arnoult-en-Yvelines dans la maison construite sur le terrain acquis quatre ans plus tôt, à proximité du parc de l'Aleu. D'ailleurs, encore aujourd'hui, le jardin de la résidence familiale s'intègre parfaitement au parc public.

Le couple embrasse alors une nouvelle carrière de marchands ambulants, en tant que tripiers sur les marchés. Chacun dispose de ses emplacements : Micheline est présente à Rambouillet le samedi, au Mesnil-Saint-Denis les jeudis et dimanches, et à Plaisir les mardis et vendredis. Quant à Jean-Pierre, son emploi du temps, en plus des préparations et des deux allers-retours par semaine à Rungis, se partage entre les marchés de Chaville les dimanches et jeudis, puis ceux de Bois-d'Arcy les mercredis et samedis. Autant dire que la vie du couple est bien chargée. Tout au plus, Jean-Pierre, alors adhérent au club de pêche local des Amis de l'Hameçon, s'accorde-t-il de temps en temps un moment de répit pour tremper la ligne dans le plan d'eau de

l'Aleu, pendant que Micheline veille sur les deux garçons.

Puis, un jour de 1997, alors que les médias faisaient état de l'émergence de la maladie de la vache folle, nos deux tripiers voient, du jour au lendemain, fondre leur chiffre d'affaires. « *De retour de notre marché respectif, nous enregistrons chacun une perte de 70 % de notre chiffre d'affaires. Nous avons plus de dépenses que de recettes. Nous avons alors décidé de cesser et d'anticiper le moment de la retraite* », se remémore le couple.

C'est alors qu'une autre vie a débuté, celle que les Arnolphiennes et Arnolphiens également impliqués dans la vie associative de la commune connaissent bien. Car s'ils n'avaient pas pu répondre aux nombreuses sollicitations pour s'investir dans les activités des associations durant ce qu'on appelle la "vie active", Jean-Pierre, toujours épaulé par Micheline au quotidien, a multiplié les casquettes. « *À la demande de la secrétaire du maire de l'époque, Mme Mathieu, j'ai installé la téléalarme chez les personnes âgées pour le compte de l'ADMR. J'ai aussi enfilé plus d'une fois le costume de Père Noël pour les enfants des salariés de l'association. Un jour, je me suis laissé convaincre de me rendre à l'assemblée générale des Amis de l'Hameçon ; j'en suis ressorti président pour succéder à Fabien Jacques (Jacky)* », retrace Jean-Pierre.

En 2024, les Amis de l'Hameçon comptaient plus de 100 adhérents et le calendrier 2025 des manifestations ne comporte rien d'autre que deux rempoissonnements (Aleu et Mare Double), quatre lâchers de truites, deux concours de pêche ainsi qu'un lotto, dont le gros lot est un séjour d'une semaine en Vendée... dans le logement même de notre couple de tripiers ambulants, mis à disposition pour l'occasion. En termes d'investissement pour autrui, difficile de faire mieux.

Sauf si on ajoute la participation active de Jean-Pierre et Micheline à la préparation du repas servi aux adhérents du Sarment Arnolphien à l'occasion des vendanges et de la mise en bouteille de la Vigne du Prieuré, dont ils ont aussi contribué à la plantation des 1 200 ceps de Chardonnay, il y a maintenant plus de 20 ans.

L'association Les Amis de l'Hameçon compte également bon nombre de bénévoles précieuses. Ils assurent, chaque 13 juillet, la restauration au complexe sportif à l'occasion des festivités de la Fête nationale.

Également ancien combattant, Jean-Pierre ne manque aucun rassemblement patriotique. Depuis près de 10 ans, il est le porte-drapeau de la FNACA.

À respectivement 85 et 89 ans, nos deux valeureux bénévoles méritent un peu de repos et de temps à consacrer à Lauriane, Malaurie, Loïc et Anaïs, leurs quatre petits-enfants. Mais leur gentillesse et leur volonté de servir restent intactes : « *On apprécie la convivialité et le partage. Si on nous demande un coup de main, nous répondons présents.* »

« Si on nous demande un coup de main, nous répondons présents »

QUESTIONS / RÉPONSES

LA MAIRIE RÉPOND À VOS INTERROGATIONS

*La municipalité répond à vos questions.
Celles-ci peuvent être posées via l'application illiwap.*

Plusieurs flaques d'eau et de boue persistent au niveau de la coulée verte proche des rues Saint-Anne et des Paradis. Nous sommes nombreuses, les assistantes maternelles, à tenter d'emprunter cette voie naturelle..

Réponse : La commune s'est dotée de 10 m³ de calcaire pour venir à bout de cette situation.



Des graffitis vulgaires sont présents sur les jeux du parc de l'Aleu destinés aux enfants.

Réponse : Les agents des services techniques sont intervenus pour les effacer.



La crypte de l'église Saint-Nicolas constitue un élément essentiel de notre patrimoine historique. Les lieux mériteraient un éclairage adapté.

Réponse : Une entreprise est intervenue pour mettre en lumière cet édifice. Les visites en seront facilitées.



Le résultat d'un contrôle de sécurité s'est traduit par l'impossibilité de faire usage des paniers de basket et buts de handball du gymnase. Quand ces installations seront-elles remises en état ?

Réponse : Les paniers de basket sur pied sont de nouveaux opérationnels. Quant aux paniers mobiles et buts de handball, les interventions sont en cours et ils seront de nouveau exploitables après le passage de l'organisme de contrôle.



TRAVAUX

INTERVENTIONS EN EXTÉRIEUR

Après les pluies, nous souhaitons tous le retour du soleil. Les efforts pour rendre agréable notre cadre de vie se poursuivent afin de permettre à chacun de profiter pleinement des espaces extérieurs. N'oubliez pas d'ensemencer vos abords pour contribuer vous aussi à cette démarche.



Parasol

Afin de préserver de l'ombre dans la cour de récréation des écoles, les arbres ne sont plus élagués tous la même année.

Couleurs

Certaines interventions menées par les agents des espaces verts l'automne dernier étaient passées inaperçues. Elles nous sautent aux yeux une fois le printemps venu.



Circulation douce

Deux parkings à vélo ont été positionnées à l'entrée de la salle de spectacle Le Cratère.



Talus

L'acquisition d'une débroussailleuse à fléaux facilite grandement l'intervention sur les abords des chemins, comme ici sur la coulée verte.

Infiltrations

Des travaux d'étanchéité et d'évacuation des eaux de pluie ont été effectués en toiture de l'Espace jeunes et de l'Accueil de loisirs « Les Copains d'Abord ».



Carte

Chacun des 5 accès du parc de l'Aleu a été doté d'un panneau informatif sur la richesse naturelle des lieux.

AGENDA

SORTIR



Les rendez-vous de Saint Arnoult Randonnée

Au mois d'avril, Saint Arnoult Randonnée organise une randonnée classique tous les mardis, samedis matin et dimanches ainsi qu'une randonnée douce tous les vendredis matin ou après-midi. Plusieurs séjours et week-ends sont au programme.

Consultez le planning des sorties sur le site Internet :
www.randonnee78.fr/saint-arnoult/planning-des-sorties

CONTACT : Gilles au 06 87 01 55 12 - www.randonnee78.fr/saint-arnoult



MARDI 1^{ER} AVRIL

9h15 et 10h30 : BB lecteurs
Médiathèque.

MERCREDI 2 AVRIL

17h : L'heure des contes
Médiathèque.

JEUDI 3 AVRIL

14h à 16h : Ciné-conférence Altair
Film « Maroc ». Réalisateur-Conférencier : Elise Blanchard
Tarif : 8€ et 5€ pour les moins de 14 ans. Cinéma Le Cratère.

VENREDI 4 AVRIL

20h : Soirée théâtre
Les élèves adolescents et adultes du conservatoire Gabriel Fauré vous feront découvrir le résultat de leurs projets réalisés sous la houlette de Valérie Leduc. Ils partageront avec vous leur passion, leur enthousiasme et leur talent sur des textes qu'ils auront travaillés tout au long de l'année.
Entrée libre. Le Cratère.

20h30 : Festival à Toute Heure
Concert de Hugh Coltman
Tarif : 30 € - Billet combo : 46 €
Réservation en ligne : jazzatouteheure.com
Maison Elsa Triolet-Aragon.

SAMEDI 5 AVRIL

9h à 11h : Permanence litige UFC-Que Choisir
Conseils sur la gestion des litiges de consommation.
Espace Culturel Victor Hugo, salle Rêverie. Gratuit.
Inscription : Sur le site rambouillet.ufcquechoisir.fr
cliquer sur le bouton orange « Prendre Rendez-vous »

10h30 : BB lecteurs
Médiathèque.

MARDI 8 AVRIL

9h à 11h45 : Cross du collège
Stade et parc de l'Aleu. Gratuit.
Renseignements auprès des enseignants du collège
20h : Conseil municipal. Vote du budget. Le Colombier

JEUDI 10 AVRIL

15h à 16h30 : Les rencontres de la médiathèque
Lectures à haute voix.

VENREDI 11 AVRIL

17h à 19h : Complémentaire santé (ASCS-SA)
Permanence de l'Association Solidaire Complémentaire Santé.
Salle Printemps, Espace Culturel Victor Hugo.

SAMEDI 12 AVRIL

13h à 18h : Tournoi des Cloches
Tournoi formule « découverte du tennis de table » ouvert à tous.

Par la section tennis de table de l'USSA.
Tarif 2 €. Complexe sportif.
Contact : chris.dum@wanadoo.fr

DU SAMEDI 12 AU LUNDI 21 AVRIL

Fête foraine
Place Jean-Moulin.

SAMEDI 19 AVRIL

15h : Chasse aux œufs
Départ du Parc Arsonneau.

DIMANCHE 20 AVRIL

14h à 18h : Chasse aux œufs
Maison Elsa Triolet-Aragon.

SAMEDI 26 AVRIL

14h à 17h : Répare Café
Salle Paul Verlaine.

SAMEDI 26 ET DIMANCHE 27 AVRIL

9h à 18h : Une rose un espoir Secteur Yvelines Sud
Motards et bénévoles échangent une rose contre un don minimum de 2€ au profit de la Ligue contre le cancer.
Informations : uneroseunespoir78.com

DIMANCHE 27 AVRIL

14h à 18h : Visite du musée des Arts et Traditions Populaires et exposition temporaire de coquillages.
Par la Société Historique et Archéologique.
Entrée libre. Moulin Neuf - Rue de Nuisement.
Contact : riederpatrick@orange.fr

JEUDI 1^{ER} MAI

9h à 18h : Tournoi National B tennis de table USSA.
Complexe sportif.

VENREDI 2 MAI

Départ 8h30 place Jean-Moulin avec Les Amis de Saint-Arnoult pour la visite de la verrerie à Soisy-sur-École et déjeuner à l'écomusée des pompiers à Milly-la-Forêt.
Inscription : 06 74 65 14 31.

SAMEDI 3 MAI

9h à 11h : Permanence litige UFC-Que Choisir. Espace Culturel Victor Hugo.
20h : Dumka Quintet
Concert proposé par Rambouillet Territoires. Entrée libre. Le Cratère.

MERCREDI 07 MAI

15h : Pièce de théâtre proposée par les Amis de Saint-Arnoult et la compagnie théâtrale Bernard Lyautey "M'sieur Offenbach" - Ouvert à tous et toutes - 10 € - Réservation obligatoire au 06 74 65 14 31. Le Colombier.



MAISON ELSA TRIOLET-ARAGON

DIMANCHE 20 AVRIL DE 14H À 18H

Chasse aux œufs

Un agréable moment en famille pour profiter du parc, de ses sculptures, et de deux spectacles conçus pour les enfants.

Partez à la chasse aux œufs colorés disséminés à travers le parc (en fonction de l'âge des enfants) et soyez récompensés ! En bonus, cherchez les 10 œufs en or pour une surprise encore plus grande.

Les Jeux en L'air

Jeux interactifs à pratiquer en famille - Compagnie L'épate en l'air

Imaginé comme un jardin expérimental sur l'équilibre, parents et enfants sont invités à s'approprier chaque structure, pour s'initier à l'acrobatie sous l'œil attentif et amusé des artistes.

Fabrik

Spectacle de cirque - Compagnie Kor

Dès 4 ans - Représentation à 14h30 et 17h - Tarif : 6€

FabriK, c'est l'histoire d'un homme qui apprend à bouger, jouer et ressentir, surprenant son créateur au passage. Ensemble, ils défient les règles et réinventent la création.

Informations pratiques : dimanche 20 avril 2025 de 14H à 18H

Tarifs :

- Parc + chasse aux œufs + « Les Jeux en l'air » - Gratuit sur inscription
- Spectacle « Fabrik » - deux séances (14H30 et 17H) - 6€ sur réservation

Une organisation commune Maison Elsa Triolet-Aragon et Mairie de Saint-Arnoult-en-Yvelines



Réservation



AMITIÉ, SOLIDARITÉ, GÉNÉROSITÉ...
...POUR QUE LES AUTRES VIVENT !

UNE ROSE POIR
23^{ème} édition

Les Motards de l'Espoir
une route en faveur
d'un don de 2€
mensuel pour lutter
contre le cancer

26-27
Avril 2025

Secteur Yvelines Sud
Contact : unroseunespoir79@gmail.com
www.unroseunespoir.com

Petite crèche Trotte-Menu
Inscription Rentrée 2025

Présentation

- La petite crèche assure les soins des enfants, favorise l'éveil, aide à l'éducation et la socialisation.
- Elle est gérée par une association de parents.
- Nous proposons des contrats réguliers d'une demi-journée à 2 jours par semaine ou des contrats occasionnels, en fonction de vos besoins et des disponibilités de la structure.
- Nous pouvons également adapter vos contrats de 3 ou 4 jours par semaine selon le nombre d'enfants accueillis pour l'année en cours.

Jours d'accueil
Lundi, Mardi, Jeudi, Vendredi

Heures d'ouverture
8H30 à 17H00

Âge
Enfants accueillis à partir de 1 an et jusqu'à l'entrée en maternelle

Fermeture
Tous les mercredis, jours fériés et les vacances scolaires.

Vous pouvez joindre Mme Lalonde Sandra, Directrice :
• trottemenu.saintarnoult@gmail.com
• 07 66 73 07 56 / 01 30 59 34 14 (heures d'ouverture)

ATELIER RÉPARE CAFÉ

LES DERNIERS SAMEDIS DU MOIS 2025 DE 14 H A 17 H

ATELIER SUR INSCRIPTION
Sur le site de ressourcesetvous.org

RESSOURCES ET VOUS
SAINTE ARNOULT EN YVELINES
15 RUE HENRI CRIVOT
SAINT-ARNOULT-EN-YVELINES
78730

MAJORITÉ MUNICIPALE

**Des projets concrets, une action déterminée
saison 5 épisode 4.**

Aujourd'hui, grâce à une volonté politique forte, à votre soutien et à un travail acharné, nous transformons notre ville pour la rendre plus accessible, plus dynamique et plus agréable à vivre.

Des réalisations concrètes pour améliorer le quotidien

Après quatre années de travaux progressifs, **le parc de l'Aleu sera enfin accessible à tous**, y compris aux personnes à **mobilité réduite**. **Deux places de stationnement** adaptées sont déjà en service, garantissant un accès facilité à cet espace de nature et de détente. L'an dernier, c'est aux **abords de la salle des fêtes Le Colombier** que des aménagements avaient été réalisés, notamment pour nos aînés. **La maison médicale**. Initialement prévue sur un terrain non constructible, elle sortira finalement de terre grâce à l'implication de vos élus et au soutien de nos partenaires.

Le développement de nos équipements sportifs se poursuit également avec de nouveaux vestiaires de football, modernes et dotés de **panneaux solaires**. Fini aussi les désagréments de la place du Jeu de Paume : avec **la rénovation du parvis, poussettes et fauteuils roulants auront un accès libre** et facilité à la mairie et à l'école maternelle. La construction de **150 nouveaux logements** rue Stourm est en cours. L'avenue Henri Grivot, trait d'union entre le centre-ville et les principaux équipements (école, commerces, salle des fêtes, maison médicale...), deviendra bientôt un nouvel espace de vie attractif avec notre marché dominical, qui accueille désormais une quinzaine de commerçants.

Une opposition en posture, une majorité en action

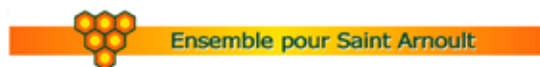
Certains préfèrent la posture à la proposition. Lors du dernier conseil, des membres de l'opposition ont insinué qu'ils faisaient une « fleur » en restant présents... Nous ne sommes pas dupes des tentatives de blocage et de freinage répétés. Ces manœuvres, déjà tentées par le passé et les recours judiciaires se soldent systématiquement par des échecs, et ne font que retarder les projets sans jamais les empêcher, lisez bien, sans jamais les empêcher !!!

Nous concrétisons nos engagements, nous améliorons le quotidien des habitants et nous préparons l'avenir de notre commune avec sérieux et détermination.

Notre cap est clair : agir pour notre ville et ses habitants.

OPPOSITION MUNICIPALE

ENSEMBLE POUR SAINT ARNOULT



La majorité se désintéresse des difficultés que rencontrent les personnes en situation de handicap.

Au pire ils ne font rien, au mieux ils s'approprient les projets que JC Husson avait lancés durant son mandat (parvis de la mairie avec rampe d'accès, déplacement de la stèle du Gal de Gaulle dans un endroit accessible à tous, hall d'accueil du Cratère...).

La commission dédiée aux handicaps n'a jamais été réunie en 5 ans. L'adjointe en charge décide seule qu'une seule place de stationnement PMR est bien suffisante pour l'accès au stade et au parc de l'Aleu. Ils n'ont aucune démarche de concertation et font juste le minimum requis par la loi.

Face à leur inaction, l'opposition a décidé de lancer un groupe de travail et de réflexion sur les besoins réels et les améliorations qui doivent être mises en place pour mieux prendre en compte les difficultés liées aux handicaps.

Mobilisez-vous avec nous pour que la vie de tous soit plus agréable sur la commune et procède d'une démarche de concertation !

SAINT ARNOULT ET VOUS



Un mandat vide de projet mais rempli en dépenses

Le dernier Conseil municipal confirme la **dérive financière de la majorité**.

Comment justifier plus de 600 000 € pour une « pergola » avenue Grivot, le parvis de la mairie à 300 000 €, les dépenses abusives du parc de l'Aleu, alors que les écoles sont laissées pour compte malgré les alertes des parents et enseignants ?

La **maison médicale** va être **réduite à son strict minimum** mais paradoxalement

avec le financement d'un laboratoire d'analyses privé à plus de 240 000 €.

Une gestion saine commence par une consultation des citoyens car ce sont bien des deniers publics que ces nantis gaspillent pour leur ambition politique.

Force est de constater **qu'aucun dossier initié par cette équipe ne voit le jour**, hormis des pseudos aménagements sans aucune consultation arnolphiennne et sans plan de financement. Pire encore, **aucune réunion publique n'est organisée**, et les décisions continuent d'être prises dans l'opacité la plus totale.

Qu'ont-ils donc à cacher ?

PRATIQUE

NUMÉROS UTILES

CPAM.....	36 46
Canicule info service.....	08 00 06 66 66
Conseil énergie RT78.....	01 83 75 06 05
Gendarmerie.....	01 61 08 32 30
Police secours.....	17
Pompiers.....	18
SAMU / SMUR.....	15
SAMU Social.....	115
Hôpital Dourdan.....	01 60 81 58 58
Hôpital Rambouillet.....	01 34 83 78 78
Enfance maltraitée.....	119
Enfants disparus.....	116 000
FIL santé jeunes.....	22 24
Personnes âgées maltraitées.....	39 77
SOS médecin.....	36 24
Urgence pour sourds et malentendants.....	114
Violences conjugales.....	39 19
SNCF.....	36 35
SICTOM n° Vert.....	08 00 49 50 61
Saint Art Funéraire 24h/24 et 7j/7.....	01 30 41 28 72
Pharmacie de garde :	
- en journée : monpharmacien-idf.fr	
- de nuit : 17	

Déchèterie

Route départementale 988, route d'Ablis

Horaires d'ouverture

Lundi, mardi, vendredi et samedi :

9h à 12h45 et 14h à 17h45

Dimanche : 9h à 12h45

Mercredi et jeudi : Fermé

Mairie

Place du Jeu de Paume - CS 50610

78514 Saint-Arnoult-en-Yvelines Cedex

Tél. : 01 30 88 25 25 / Courriel : accueil@say78.fr

Site : saintarnoultenyvelines.fr

Horaires d'ouverture

Lundi : 13h30 à 18h

Mardi et jeudi : 8h30 à 12h30 et 15h30 à 17h30

Mercredi et vendredi :

8h30 à 12h30 et 13h30 à 17h30

Samedi : 8h30 à 12h30

Police Municipale..... 01 30 59 30 17

CCAS

Place du Jeu de Paume

78730 Saint-Arnoult-en-Yvelines

Tél. : 01 30 88 25 20 / Courriel : ccas@say78.fr

Horaires d'ouverture : du mardi au vendredi :

8h30 à 12h30



Vous venez d'emménager sur la commune et souhaitez que votre famille soit conviée à la prochaine cérémonie d'accueil des nouveaux Arnolphiens, alors faites-vous connaître auprès du service Animation de la mairie à l'adresse ac@say78.fr

ÉTAT CIVIL

NAISSANCES, MARIAGES, DÉCÈS

Nos nouveau-nés

Charlie JOURDAIN, le 18 février 2025

Hailey MARCHAL DROULERS, le 3 mars 2025

Ils se sont mariés

Cyrille GIBAUT et Juliette DORDONNAT,

le 8 mars 2025

Ils nous ont quittés

Jacques PENNEC, le 9 février 2025

Jean THIOL, le 13 février 2025

Charlie JOURDAIN



Week-end chasse aux œufs !

GRATUIT

**SAMEDI 19 AVRIL
15H**

Départ du Parc Arsonneau
Arrivée : Saveur Jardin

18 énigmes à découvrir dans les vitrines
des commerces du centre-ville
+ des indices à dénicher pour trouver
les œufs en Or* de la Maison Elsa
Triolet-Aragon. Pour adultes, enfants et
tout-petits. À l'arrivée du chocolat pour
tous, dont deux lots tirés au sort parmi
les gagnants !

Chasse aux œufs organisée par l'ACASA

Acasa
ASSOCIATION
CENTRE DE RECHERCHES
ANCIENNES

**DIMANCHE 20 AVRIL
14H A 18H**

À la Maison Elsa Triolet-Aragon
Moulin de Villeneuve

Échangez 6 œufs factices dissimulés
dans le Parc de la Maison Elsa Triolet-
Aragon contre du vrai chocolat.
Bonus : 10 œufs en Or* à dénicher !

Chasse aux œufs + Les Jeux en l'air
gratuits sur réservation
Spectacle « Fabrik » - séance à
14H30 et 17H - 6€ sur réservation



Réservation



express

co-organisés par la Mairie et la Maison Elsa Triolet-Aragon
avec la participation de U Express

* Bons d'achat à faire valoir à la boutique de la Maison Elsa Triolet-Aragon et chez les commerçants de l'ACASA.

**LES FILLES, VA FALLOIR
PLANQUER NOS P'TITS...**

