


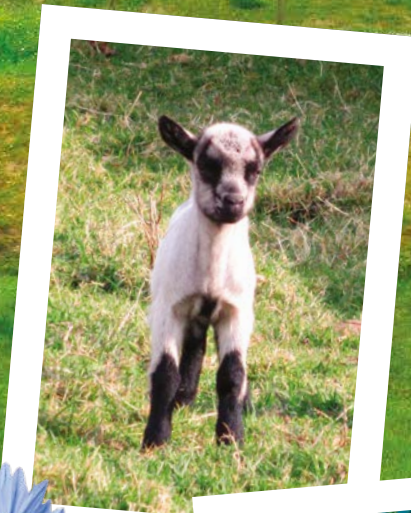
L'Echo Remaudiérois

Le magazine municipal d'informations de la Remaudière - n°52

La Coulée douce!

 **REGARD SUR NOS VILLAGES**

L'ÉBAUDIÈRE voir au dos de ce magazine



la Remaudière
les Racines du Passé
le Vent de l'Avenir

INFORMATIONS
MUNICIPALES

Engagements API cité... p 5

ACTU SOCIALES

Transport solidaire... p 7

QUESTION DU MOIS

Le Conseil Municipal... p 8

3 ÉDITO → le mot de l'équipe et les annonces municipales utiles

4 INFORMATIONS → les dernières infos pratiques sur ma Commune

6 ENFANCE-JEUNESSE → on vous parle des plus jeunes et des ados

7 ACTUS SOCIALES → Quelles directions choisir parmi les mesures récentes ?

8 QUESTIONS DU MOIS → focus sur une personne, sur un service particulier

9 VIE DES ASSOCIATIONS → les expositions, spectacles et animations...

10 CCSL → les annonces du mois publiées par l'Intercommunalité de Sèvre & Loire

ATTENTION
NOUVEAUX
HORAIRES
de la
BIBLIOTHÈQUE



MAIRIE DE LA REMAUDIÈRE

22, rue Olivier de Clisson
44430 LA REMAUDIÈRE
02 40 33 72 30

www.laremaudiere.fr

secretariat@laremaudiere.fr

f [laremaudiereofficielle](https://www.facebook.com/laremaudiereofficielle)

Horaires d'ouverture

Mardi : 9h-12h30 / 15h-19h
Mercredi & jeudi : 9h-12h30
Vendredi : 9h-12h30 / 14h-17h



AGENDA

- Samedi 5 avril** : Les jeux de Pâques (comité des fêtes)
- Lundi 7 avril** : Atelier échanges de savoirs
- Vendredi 11 avril** : Livraison des commandes de fromages de 18h à 20h à la salle des loisirs
- Samedi 12 avril** : Lavage auto pour le foyer
- Samedi 19 avril** : Atelier plantes invasives

INFOS BRÈVES



DISTRIBUTION DE RATICIDE

Se présenter au magasin ECLA aux permanences suivantes :

- > Vendredis 4, 11 et 18 avril de 14h30 à 19h
- > Samedis 5, 12 et 19 avril de 8h30 à 12h30

BIBLIOTHÈQUE



Au fil des mots...

Horaires d'ouverture

Mercredi : 10h à 12h
Vendredi : 16h à 18h
Dimanche : 10h à 12h

1 place de l'Église | Contact : 06 87 40 46 83
bibliotheques@cc-sevreloire.fr

RECENSEMENT CITOYEN OBLIGATOIRE

Les jeunes nés **EN AVRIL 2009** doivent se présenter en mairie munis du livret de famille des parents.

En cas d'absence du jeune, la démarche peut être faite par son représentant légal.

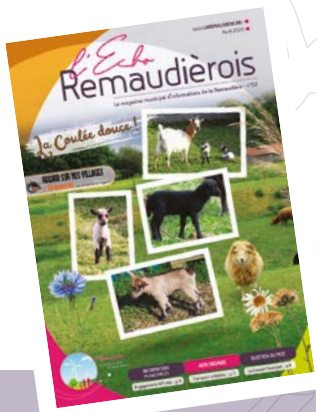
BIENTÔT 16 ANS ! PENSEZ AU RECENSEMENT

C'EST OBLIGATOIRE



www.defense.gouv.fr/jdc

N'OUBLIEZ PAS !



DEMANDE DE PARUTION

Vous avez jusqu'au 10 du mois en cours pour nous faire parvenir vos documents à paraître dans le bulletin suivant.

Merci d'envoyer vos articles à : communication@laremaudiere.fr

Bulletin municipal N° 52 : avril 2025

Création graphique : AZcommunication.fr

Responsable publication : Mme Anne CHOBLET

Directrice communication : Mme Carine GUINEHUT

Impression : Graphicom®

Tirage : 550 exemplaires

Imprimés sur papier PEFC

Dépôt légal à parution



Située au cœur de notre commune, **la Promenade Dany Laurent** est un véritable havre de paix et de découverte pour les amoureux de la nature et des animaux.

Ce lieu unique invite petits et grands à s'évader dans un cadre verdoyant et à rencontrer une faune locale charmante, composée d'alpagas, de moutons et de chèvres.

La promenade se distingue par la régularité des naissances, créant ainsi des moments émouvants et propices à l'émerveillement. Depuis le début de l'année, six adorables nouveaux-nés ont rejoint la famille de la coulée verte, apportant joie et vivacité à cet espace naturel. Il fait bon vivre à cet endroit, pour le plus grand bonheur des petits et des grands !

L'entretien de la promenade est assuré avec soin par le service technique de la commune, garantissant la pro-

preté et la sécurité de ce lieu de détente. De plus, les clôtures qui délimitent l'espace sont en cours de rénovation par les agents avec l'appui des jeunes lycéens de Briacé, qui ont activement participé aux travaux dans un esprit de collaboration et de transmission des savoir-faire.

La Promenade Dany Laurent est bien plus qu'un simple lieu de passage, c'est un endroit où la nature et la convivialité se rencontrent pour offrir une expérience authentique et enrichissante à toute la famille.

Venez profiter de la sérénité des lieux et de la compagnie de nos animaux !



URBANISME

Demandes de déclarations préalables :

- Mme HOUISSE Émilie - 178, La Miltière - Ravalement de façade et changement porte d'entrée

ÉTAT CIVIL

DÉCÈS

- » M. Donatien PINEAU - 150, La Borderie - 99 ans - le 7 février 2025
- » M. Raymond CHRISTOPHE - 11, rue des Logis - 73 ans - le 28 février 2025
- » Mme Marie-Josèphe BUROT - EHPAD Orée d'Anjou - auparavant domiciliée les Epinettes - 101 ans - le 7 mars 2025
- » Mme Rose PINEAU - EHPAD Orée d'Anjou - auparavant domiciliée le Pré Bourneau - 99 ans - le 8 mars 2025
- » Mme Anne BOURGET veuve GALISSON - 3, rue du Stade - 67 ans - le 9 mars 2025

NE PAS OUBLIER !

- Collecte des déchets le lundi 07 avril et le mardi 22 avril (lundi 21 étant férié)
- Collecte de sang (prendre RDV sur : mon-rdv-dondesang.efs.sante.fr) à Divatte sur Loire (salle de la chapelaine) le 1^{er} avril de 16h à 19h30 et au Loroux Bottereau (La tannerie) les 11 et 15 avril de 15h30 à 19h30.

POURSUITE DE L'INSTALLATION DE L'ÉCLAIRAGE LED



■ Un nouveau pas de plus vers une ville plus éco-responsable et plus économique.

La commune a franchi il y a quelques années une étape vers la modernité et l'efficacité énergétique avec l'installation d'un éclairage public entièrement

LED. Cette initiative, visant à améliorer la qualité de vie des habitants tout en respectant l'environnement, marque une avancée importante pour notre territoire.

■ Une transition énergétique bénéfique pour tous

À partir de 2025, les anciennes ampoules du lotissement de la Savatterie vont être remplacées par des éclairages LED.

Ce projet ambitieux va s'inscrire sur plusieurs années dans le cadre du plan de réduction de la consommation énergétique de la ville, tout en visant une diminution de l'empreinte carbone de la commune. Les ampoules LED consomment jusqu'à 80% d'énergie en moins que les an-



ciennes technologies d'éclairage, offrant ainsi des économies substantielles sur la facture énergétique de la municipalité.

Mais ce n'est pas tout : les ampoules LED ont une durée de vie bien plus longue, ce qui réduit considérablement les coûts de maintenance. Ces avantages permettent à la commune de consacrer ses ressources à d'autres projets essentiels, tout en contribuant à la préservation de notre planète

■ Un engagement pour l'avenir

Cette installation ne se limite pas à une simple mise à jour technologique ; elle incarne un véritable engagement de la commune en faveur de l'avenir. En adoptant l'éclairage LED, la municipalité se positionne comme un acteur responsable dans la lutte contre le changement climatique et la préservation des ressources naturelles.

Les bénéfices ne se mesurent pas seulement en termes d'économies financières ou d'impact environnemental, mais aussi en termes de qualité de vie pour les habitants. Une ville bien éclairée est une ville plus sûre, plus agréable à vivre, et plus connectée aux enjeux modernes de durabilité.



De nouveaux vitraux pour l'église

Les dégâts causés par la météo et les actes de vandalisme de jeunes ont dégradé certains vitraux de l'église.

Des artisans spécialisés, maîtrisant l'art du vitrail sont intervenus pour restaurer et recréer des vitraux dans le respect du style original.

Le processus de restauration nécessite une grande expertise car chaque pièce doit être minutieusement recréée avec des techniques traditionnelles.

Suite à un problème technique, le tourniquet pour enfants, installé dans le parc près de l'église a dû être retiré pour des raisons de sécurité.

Ce projet, à l'initiative du Conseil Municipal des Enfants, a pu être finalisé et réinstallé dans le respect des normes en vigueur.

Ce nouvel espace est un lieu privilégié pour les jeunes, multifonctionnel où les familles peuvent se retrouver et passer du temps ensemble.



Le tourniquet pour enfants a retrouvé sa place !

Les actus de la BIBLIOTHÈQUE

Tout le monde peut s'inscrire à la bibliothèque avec une cotisation unique annuelle par famille de 15 € (25 € pour les résidents hors CCSL).

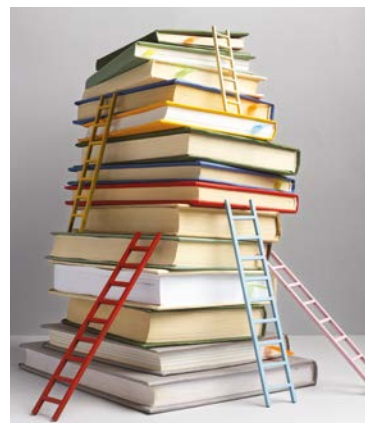
Si vous êtes nouvel arrivant, votre premier abonnement est gratuit et valable un an (RDV dans votre mairie pour demander le bon cadeau).

L'inscription au réseau des bibliothèques vous ouvrira l'accès à l'emprunt de livres, livres-CD, magazines, dvd. Les documents sont empruntables pour une durée de 4 semaines dans l'ensemble des bibliothèques du réseau. Cette durée est étendue à 6 semaines pendant les vacances d'été.

Retrouvez toutes les informations sur le site de la lecture publique : bibliotheques.cc-sevreluire.fr

A compter du 1^{er} avril, les créneaux d'ouverture de la bibliothèque changent. Une des principales raisons est le manque de bénévoles sur la commune.

Alors n'hésitez pas si vous souhaitez donner un peu de votre temps libre pour intégrer l'équipe des bénévoles de la bibliothèque, à prendre contact au 06 87 40 46 83.





NOTRE ENGAGEMENT API cité



API cité est un label national pour les collectivités qui aiment et s'engagent pour l'abeille et les pollinisateurs sauvages.

Le but de ce label est de mettre en lumière à l'échelle nationale l'engagement de notre collectivité en faveur de la sauvegarde des pollinisateurs et de la protection de l'environnement. Nos actions pourront ainsi être valorisées et inspirer d'autres collectivités.

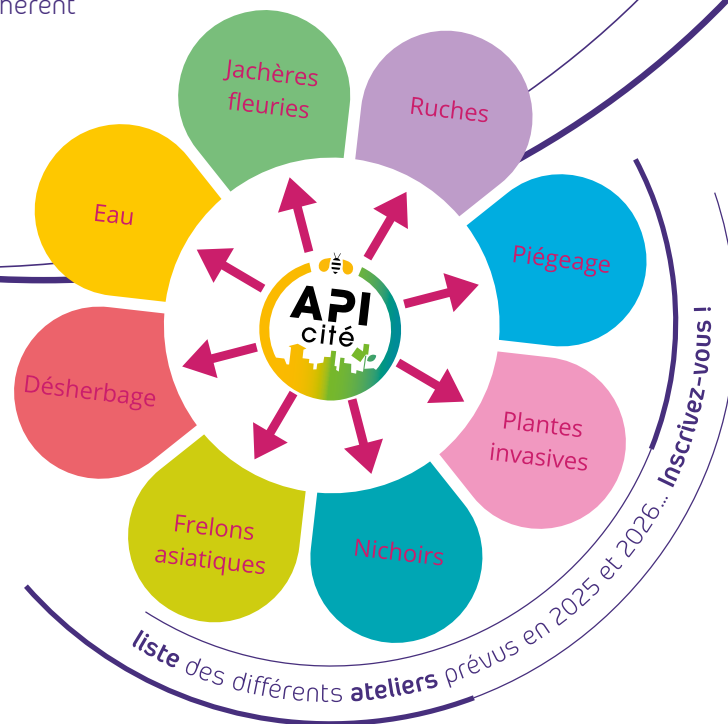
PRÉSENTATION

La sauvegarde des abeilles constitue un défi majeur car ces insectes ont en effet un rôle essentiel dans la pollinisation, assurant, avec l'ensemble des pollinisateurs sauvages, la reproduction d'environ deux tiers des espèces cultivées, soit près de 35 % des ressources alimentaires mondiales.

Leur importance écologique, économique, et sanitaire (via la nutrition) est donc fondamentale. Or les abeilles sont aujourd'hui en danger : en France, 30% du cheptel meurt chaque année à cause de la dégradation de notre environnement.

OBJECTIF

L'objectif de ce label est de valoriser les politiques locales en matière de protection des pollinisateurs. Toute collectivité peut en faire la demande. En plus d'être une récompense officielle, le label est une réelle incitation à la mise en place de pratiques favorables aux abeilles domestiques et aux pollinisateurs sauvages. Il soutient notre projet municipal cohérent en faveur des pollinisateurs, et une bonne qualité de vie environnementale pour les habitants.



LES PLANTES INVASIVES

PREMIER ATELIER

COMMENT LES RECONNAÎTRE ?

COMMENT LES ÉRADIQUER ?

le 19 avril
DE 10H30 à 12h
au pré Bourneau

AU PROGRAMME :
présentation API cité
échanges sur le thème
verre de l'amitié

LES ATELIERS :

Divers ateliers de sensibilisation et d'information vont avoir lieu en 2025, le désherbage et les nichoirs en partenariat avec **les jeunes élus du CME** qui souhaitent s'associer au projet par la création de nichoirs et de cabanes à oiseaux.

Celui des plantes invasives est prévu le 19 avril 2025 (voir affiche ci-contre) avec la participation de **Dany Chauviré, responsable du magasin ECLA** et d'un membre de la Fédération Départementale des Groupements de Défense contre les Organismes Nuisibles (FDGDON).

DEVANT LE CITY STADE

LE 12/04 DE 9H30 À 13H

LAVAGE AUTO

(INTÉRIEUR UNIQUEMENT)

PRIX LIBRE

RÉSERVEZ VOTRE CRÉNEAU :
TOUTES LES 20MIN DE 9H30 À 13H

06 79 44 09 55




LAVAGE AUTO POUR LES JEUNES !

Pour autofinancer leur séjour d'été qui se déroulera du 22 au 26 juillet, les jeunes du foyer organisent un lavage auto (intérieur uniquement) **LE SAMEDI 12 AVRIL DE 9H30 À 13H.**

Le prix est libre.

Pensez à réserver votre créneau

Merci pour eux !

06 79 44 09 55

PRÉ-INSCRIPTIONS JUSQU'AU 30 MARS

AVRIL

FOYER DES JEUNES



	LUNDI	MARDI	MERCREDI	JEUDI	VENDREDI
DU 7 AU 11 AVRIL	ACCUEIL LIBRE 14H-15H PRÉPARATION LAVAGE AUTO 16H30-18H DÉFIS PHOTOS	SUR INSCRIPTION FÊTE FORAINE MATCH NANTES HERMINE - CAEN 14H-22H30 3 POINTS	ACCUEIL LIBRE SUR INSCRIPTION FABRICATION BOULES EFFERVESCENTES POUR LE BAIN 14H30	ACCUEIL LIBRE 14H30-15H30 ON FAIT QUOI CET ÉTÉ ? SUR INSCRIPTION LOTO MUSICAL 19H-22H 3 POINTS	ACCUEIL LIBRE 14H-16H PRÉPARATION DISTRIBUTION FROMAGES ET LAVAGE AUTO

CONTACT : ENFANCE-JEUNESSE@LAREMAUDIÈRE.FR ET 06.79.44.09.55
ACCUEIL LIBRE DE 14H À 18H, HORS SORTIES ET SOIRÉES.




LE TRANSPORT SOLIDAIRE EN SÈVRE ET LOIRE



La communauté de communes est partenaire de la solidarité dans les transports avec l'association Serv-Volant.

Serv-Volant vient en aide aux personnes n'ayant pas de solution de transport, grâce à des chauffeurs bénévoles.



Qui peut bénéficier d'un transport solidaire ?

Serv-volant est le point de rencontre entre une demande de mobilité de bénéficiaires et des chauffeurs bénévoles.

Quel que soit votre âge, si vous n'avez pas de solution de transport, ni la capacité économique, des conducteurs bénévoles vous offrent de leur temps pour assurer des déplacements.

Le transport solidaire ne remplace pas le car, le train, le taxi, les voisins, les amis... c'est un acte solidaire.

Pour quoi utiliser les transports solidaires ?

Tout déplacement de la vie courante tel que : courses, emploi, cérémonies, rendez-vous médicaux, soins sans bon de transport, démarches administratives, activités associatives, culturelles, visites, accès au transport public (gare ...)

Pour quelle destination ?

Vers toutes les communes de Sèvre & Loire et alentours : Ancenis, Clisson, Nantes, Cholet...

Combien ça coûte ?

- L'adhésion annuelle à l'association : 4 € / an
- Tarifs au kilomètre soit 0,40 € / km avec un minimum de 5 €,
- En cas de péage et de parking, le paiement est à la charge du bénéficiaire.

COMMENT ÇA MARCHE ?

Concrètement, pour bénéficier du service, il vous suffit de téléphoner aux référents de sa commune, 2 jours avant le déplacement pour transmettre la demande.

Pour La Remaudière, le conducteur-bénévole est M. MARCEL FLEURANCE



appelez-le au 07 87 16 64 21



En raison de la conjoncture actuelle et des difficultés de retraitement des chaussures au niveau européen, **L'ASSOCIATION EST DANS L'OBLIGATION D'ANNULER L'ÉDITION 2025 ET DE REPORTER LA COLLECTE EN 2026.**

Pas d'inquiétude néanmoins, le séjour d'été aura bien lieu malgré tout !





Quelles sont les 7 RAISONS pour venir assister à une séance de Conseil Municipal ?

Que vous ayez déjà assisté à une séance ou non, c'est le moment de plonger dans l'univers du Conseil Municipal de la Remaudière.

Assister à une séance de Conseil Municipal est une excellente manière de se connecter davantage à la vie de la commune et de comprendre les décisions qui façonnent notre environnement. Voici plusieurs raisons pour lesquelles cela peut vous intéresser :

1. COMPRENDRE LE FONCTIONNEMENT DE LA COMMUNE :

Les séances de Conseil Municipal sont l'occasion d'observer de près les débats, les décisions et les orientations prises par les élus pour le développement de la commune. Vous y découvrez les enjeux locaux, les projets à venir et les priorités de votre municipalité.

2. EXERCER VOTRE DROIT DE CITOYEN :

En tant que citoyen, il est important de se tenir informé des actions menées par vos représentants. Assister à un Conseil Municipal vous permet de comprendre les décisions prises en votre nom et de participer activement à la démocratie locale.

3. POSER DES QUESTIONS :

De nombreuses séances de Conseil Municipal prévoient un temps de questions et de réponses où les citoyens peuvent interroger les élus sur les projets ou préoccupations locales. C'est une occasion d'exprimer vos attentes ou d'obtenir des informations directes.

4. SUIVRE LES PROJETS LOCAUX :

Si vous avez un intérêt particulier pour un projet en cours ou à venir (aménagement urbain, développement culturel, etc.), le Conseil Municipal est le moment idéal pour suivre son évolution, poser des questions ou comprendre les délais.

5. OBSERVER LE DÉBAT DÉMOCRATIQUE :

Vous pourrez assister à des débats enrichissants entre les élus, qui représentent les différentes visions de la commune. Cela permet de voir comment les décisions sont prises, souvent après des discussions passionnées et constructives.

6. RENCONTRER VOS ÉLUS :

C'est aussi une occasion de rencontrer les membres du Conseil Municipal et d'échanger avec eux, que ce soit pour mieux comprendre leurs choix ou pour leur faire part de vos préoccupations.

7. SENSIBILISATION À LA GESTION LOCALE :

Participer à un Conseil Municipal permet de mieux comprendre les défis auxquels une commune fait face, qu'il s'agisse de finances, d'urbanisme, de sécurité, de culture ou d'environnement. Cela permet une meilleure appréciation des responsabilités et de l'engagement des élus locaux.

En somme, assister à une séance de Conseil Municipal est un moyen actif de s'impliquer dans la vie de sa commune et de suivre de près les décisions qui impactent le quotidien de tous.

Les dates des Conseils Municipaux de l'année sont le 27 mars, le 12 juin, le 18 septembre et le 27 novembre.

> Les comptes rendus des conseils sont disponibles sur le site de la commune www.laremaudiere.fr ou directement via ce QR code :



RRX 2025

La 6^e édition du RRX aura lieu cette année le dimanche 19 octobre.

Nous sommes toujours à la recherche de nouveaux bénévoles pour compléter notre équipe de près de 180 personnes. Si l'aventure vous intéresse, appelez-nous au 06 30 91 07 32

Pour cette édition, nous sommes aussi à la recherche de musiciens ou ambassadeurs amateurs disponibles et intéressés pour animer le parcours au passage des coureurs.

Contactez-nous par mail : rrx.la.remaudiere@gmail.com



VIDE GRENIER

DIMANCHE 18 MAI 2025

LA REMAUDIÈRE
Rue du stade

INSCRIPTIONS AVANT LE 15/05

TARIF EXPOSANT : 11€ - 5ML
OUVERT AUX PARTICULIERS ET PROFESSIONNELS
BUVETTE ET RESTAURATION SUR PLACE

RENSEIGNEMENTS ET INSCRIPTIONS :
LAËTITIA CHEVALIER : 06 28 33 50 34
CHEVALIER.LAETITIA@YAHOO.FR

LES PETITES ANNONCES PARTICULIERS

COURS D'ANGLAIS

Do you want to improve your english ?

Femme retraitée, pratiquant l'anglais, niveau anglais B2 validé par une formation, je serai là pour vous accompagner dans votre apprentissage ou votre progression d'anglais.

Cours d'une heure dispensé avec tout l'accompagnement souhaité, livres et fiches préparés selon vos besoins.

Tarif : 12 euros de l'heure
Madame Gabrielle NICOLAS
Tél : 06 62 35 75 01

REPASSAGE

Vous n'avez pas le temps ou l'envie de faire votre repassage hebdomadaire !

Je vous propose mes services en venant chercher votre linge et en vous le ramenant linge repassé à votre domicile (repassage de chemises, housses de couette etc...)

Travail réalisé sur centrale vapeur sous 24 à 48 heures.

Tarif : 12 euros de l'heure
Madame Gabrielle NICOLAS
Tél : 06 62 35 75 01

TRANSITION ÉCOLOGIQUE

Annuaire des producteurs de Sèvre & Loire : l'alimentation durable et locale près de chez vous !

Vous cherchez à avoir une alimentation plus durable en consommant des produits frais, artisanaux, fermiers, locaux ? L'annuaire des producteurs locaux de Sèvre & Loire est là pour vous guider !

Dans le cadre de sa politique alimentation et agriculture, la **Communauté de communes Sèvre & Loire a travaillé sur la création et la mise en ligne d'un annuaire des producteurs locaux.**

Il regroupe tous les producteurs alimentaires proposant la vente directe. Soit un total d'une cinquantaine de producteurs qui travaillent en circuit-court et s'attachent à une alimentation locale et durable.

L'annuaire recense les producteurs locaux et met en évidence la variété et la richesse de la région. Il s'agit de maraîchers, de laitiers, d'herboristes, d'éleveurs de viande bovine, etc.

Sous la forme de fiches descriptives, vous découvrirez toutes les informations nécessaires concernant chaque producteur : les différents produits disponibles, les coordonnées et les horaires d'ouverture.

Retrouvez le récit des producteurs de votre territoire, leur vie quotidienne, leur cheminement, leur histoire.

L'annuaire des producteurs locaux est accessible en ligne à l'adresse suivante : pcaet.cc-sevreloire.fr/annuaire-producteurs/

Vous êtes producteur en Sèvre & Loire et vous souhaitez être recensé dans l'annuaire ?

OU

Vous êtes viticulteur en Sèvre & Loire et vous souhaitez faire partie du prochain annuaire des viticulteurs ?

Faites-le savoir et écrivez à
pcaet@cc-sevreloire.fr

Un annuaire mis à jour et bientôt enrichi avec les viticulteurs

Régulièrement mis à jour, les habitants pourront toujours être informés des dernières nouvelles, que ce soit concernant les horaires ou les nouveaux producteurs.

Ce guide leur permettra de trouver facilement les produits locaux qui leur conviennent et à proximité de leur domicile.

La Communauté de communes Sèvre & Loire souhaite également recenser et rencontrer tous les viticulteurs du territoire pour les intégrer prochainement dans cet annuaire.

Ils peuvent d'ores et déjà contacter la collectivité pour créer ensemble leur fiche.



ANNUAIRE des PRODUCTEURS
Sèvre & Loire **EN LIGNE!**

Je consomme des produits LOCAUX

Retrouvez l'annuaire des producteurs sur notre site : pcaet.cc-sevreloire.fr

RÉPUBLIQUE FRANÇAISE
ADEME

VIE ÉCONOMIQUE

Bienvenue à nos 430 nouvelles entreprises !

Le service Développement durable économique de la Communauté de communes Sèvre & Loire organisait au Landreau, au sein du lycée Briacé, son événement annuel d'accueil et de mise en réseau des nouvelles entreprises.

En lien avec l'artisanat, le textile, la distillerie, ou encore le tertiaire, **430 nouvelles entreprises se sont installées en 2024** sur le territoire pour contribuer au dynamisme économique en Sèvre & Loire. **Un territoire qui compte désormais près de 4000 entreprises !**

Parmi les nouvelles arrivées, elles furent nombreuses à répondre présentes à l'invitation de la Communauté de communes pour suivre l'événement de bienvenue qui leur était réservé au château Briacé.

L'occasion idéale pour échanger entre « nouveaux arrivants » et identifier les acteurs clés du tissu économique local : d'Emmanuel Rivery, Vice-Président en charge du développement économique, aux différents réseaux professionnels du territoire, en passant par les partenaires institutionnels.



Créer et faciliter la mise en réseau

La mission du Développement économique de la Communauté de communes Sèvre & Loire est de jouer un rôle de facilitateur auprès des acteurs économiques du territoire.

C'est dans cet esprit fédérateur que l'équipe du Développement économique a organisé ce moment de convivialité d'accueil des nouvelles entreprises du territoire pour leur permettre de créer facilement et directement des nouvelles connexions professionnelles.

PARENTALITÉ

Relations familiales compliquées ? Des psychologues sont à votre écoute

Pour les parents...

Des difficultés à poser le cadre avec votre enfant ? L'équilibre vie pro/vie perso n'est pas facile à trouver ? Vous n'arrivez plus à communiquer avec votre conjoint sur des questions de parentalité ?

Depuis de nombreuses années, l'École des Parents et des Éducateurs est présente en Sèvre & Loire, avec des consultations à Vallet ou au Loroux-Bottereau, pour accompagner les parents qui souhaitent échanger avec un psychologue. Le tarif de la consultation est fixé en fonction de votre quotient familial.

Pour prendre rendez-vous, contactez le standard du Département - Délégation du Vignoble : 02 44 76 40 00

... et les adolescents

Votre ado vous exprime l'envie de parler avec un professionnel ? Vous le sentez en difficulté sur un sujet en particulier ? Il se renferme et s'isole ?

Vous pouvez lui proposer de rencontrer un psychologue de l'École des Parents et des Éducateurs, dans le cadre du dispositif Point d'Accueils et d'Écoute Jeunes (PAEJ). **La consultation est anonyme, confidentielle et gratuite.** Les rendez-vous se font à Vallet et au Loroux-Bottereau.

Pour prendre rendez-vous, contactez directement l'École des Parents et des Éducateurs : 02 40 35 47 73

Pour plus d'information, la Communauté de communes Sèvre et Loire peut aussi répondre à vos questions (02 51 71 92 12).



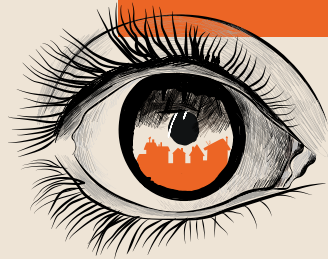
REJOIGNEZ-NOUS SUR FACEBOOK

en likant la page Facebook de « La Communauté de communes Sèvre & Loire ».

Ne ratez plus rien !



ACTUS, HORAIRES, INFOS,
ÉVÉNEMENTS, PHOTOS,
VIDÉOS, ÉQUIPEMENTS...



REGARD SUR NOS VILLAGES

L'ÉBAUDIÈRE

L'Ébaudière vient d'un nom germanique et a donné le patronyme à certaines familles comme Lebeau, Lebaud, Libaud, Liébaud. L'année 1793 a marqué le deuil de ce village avec le soulèvement des villes et villages de ce que l'on a appelé depuis, la "Vendée Militaire". Les 2 premières victimes de l'Ébaudière furent Ambroise PETITEAU le 18 mars 1793, laboureur 24 ans, fait prisonnier à Mouzillon et mort à Nantes six jours plus tard place du Bouffay, suivi de Jean BREVET le 22 septembre 1793, 32 ans, laboureur, époux de Jeanne Foulonneau, tué à Nantes. A la mémoire des habitants de notre commune un tableau-Martyrologue fût posé en l'église de la Remaudière le 16 juin 2018.

Le village est situé le long de la route vicinale dite "route du milieu" non loin de la Divatte dans la continuité actuelle du village de la Grande Giraudière avec les maisons récentes. Le village se développa en ce milieu de 19ème siècle avec l'amélioration de la vie économique, de nouvelles maisons d'habitations et dépendances apparurent. On dénombrait en 1861 jusqu'à 48 habitants pour 12 feux (familles) vivant toutes de l'agriculture. En observant les plans cadastraux de 1849 on découvre un découpage parcellaire important correspondant à des vignes et jardins cultivés sans doute manuellement compte tenu de leurs petites surfaces. La famille Guilbaud a marqué le village durant plus de 150 ans avec sa descendance Bondu, Ripoché et Audouin nos contemporains installés maintenant à la Grande Giraudière.

En ce début de 20ème siècle, on recensait seulement 5 borderies jusqu'à la seconde guerre mondiale. 3 adhèrent à la coopérative agricole créée le 9 juillet 1922 révolutionnant les méthodes de travail. On faisait alors en commun les battages. On y battait du blé, du trèfle, et du blé noir de quantité variable suivant la superficie de la ferme et l'orientation de son fermier aux diverses cultures. La famille de Louis Salmon était la plus grande productrice de blé avec 116 boisseaux de blé, 105 de trèfles, 200 de blé noir suivie de Emile Ripoché 64 boisseaux de blé, 65 de trèfles, ensuite François Bonnet 31 boisseaux de blé. Sur les 144 exploitants recensés à la Remaudière, 94 s'engagèrent en tant que sociétaires, ce qui fût remarquable lorsque l'on savait qu'avec cette dénomination "d'exploitant" était englobé bon nombre de fermes de 2 à 4 hectares qui ne cultivaient pas de céréales ou les faisaient battre par leur voisin. Comme certains autres villages il y avait beaucoup d'entraide et de travail en commun avec les voisins, tous paysans. La vie était rude, le travail physique important.

On se retrouvait malgré tout pour des rencontres conviviales, fêter une naissance, un mariage, pour des veillées les longs soirs d'hiver et apprécier le bon vin au cul de la Barrique

Aujourd'hui il n'y a plus de ferme, mais le village s'est repeuplé grâce à la réhabilitation de certaines dépendances agricoles en maisons d'habitations ainsi qu'avec des constructions nouvelles. On compte à ce jour 17 habitants adultes pour 10 feux. Le village se caractérise en majorité par un habitat ancien traditionnel avec des constructions en pierres de schiste soigneusement jointées lors de leur réhabilitation. Pour certaines, les encadrements d'ouvertures, linteaux, corniches sont en briques. Les toitures initialement couvertes en tuiles tiges de botte ont été remplacées par des tuiles romanes, méridionales, et canaux permettant l'accès à la toiture sans la découvrir.

Le cœur du village donne l'impression d'une certaine sérénité, d'une belle harmonie entre l'habitat et la nature champêtre qui l'entoure. Bravo aux habitants d'en avoir conservé l'esprit originel.

Autre particularité : un lavoir situé sur le ruisseau de l'Ébaudière en commun avec ce village. Comme il se situait en contrebas, autrefois, c'était aux hommes qu'il incombait la tâche de remonter la lourde charge de linge encore trempé avec les brouettes. Ont disparu : les fours à pain et les trous à chaux, pour chaque ferme, proches de l'actuel étang.

Nos villageois ont eu des charges paroissiales, avec le **service des marguilliers** : on retrouvait en 1937 Emile Ripoché avec Noël Bouyer du Bourg et en 1955 Jean-Baptiste Audouin et Jean Ripoché du bourg. Il existait dans chaque paroisse, des marguilliers qui avaient la charge du registre des aumônes perçues pour l'Église. Ce service commençait avec la nouvelle année.

On ne s'étendra pas sur la complexité de la charge qui incombait ainsi pendant une année à deux couples de la commune. La semaine Sainte, les processions, les événements religieux étaient autant de travail qu'il fallait assumer en plus des quêtes hebdomadaires et du grand ménage que les dames assuraient tous les samedis.

Cette institution aujourd'hui disparue dans notre commune a permis la création de liens solides d'amitiés qui se perpétuent encore dans les générations récentes.

J.P. descendant de Bordier

