

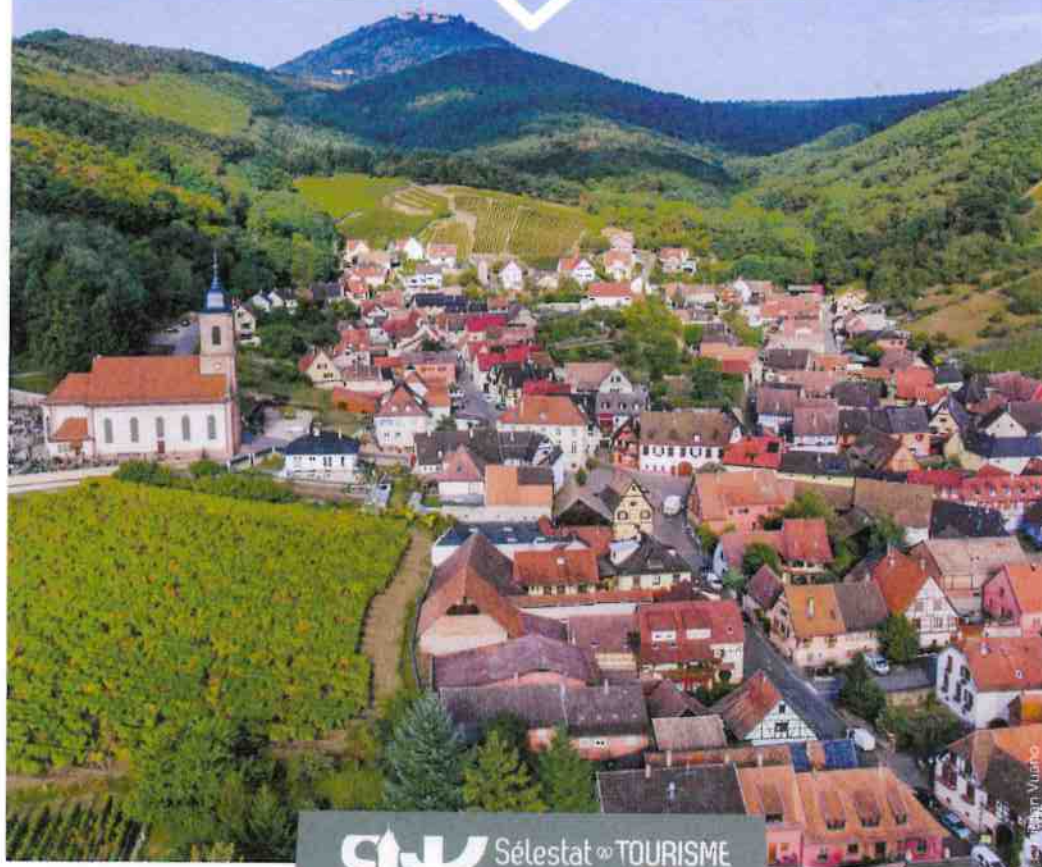
DESTINATION **SÉLESTAT**
HAUT-KœNIGSBOURG



le *de l'Alsace*

CIRCUIT DE VISITE ET ARTISTIQUE

À TRAVERS
ORSCHWILLER



SK Sélestat *TOURISME*
Haut-Kœnigsbourg

www.selestat-haut-koenigsbourg.com

#VisitSelestat



Prenez le temps de découvrir Orschwiller, grâce à ce petit parcours de 1h. Imprégné- vous de son patrimoine bâti remarquable ainsi que des œuvres d'art contemporain implantées à travers le village.



01 Chapelle Saint-Joseph

Construite en 1728, elle est de taille très modeste et servait essentiellement de halte aux processions.



02 Parking de la chapelle et abribus

Le parking, inauguré en 2016, évoque au quart le plan du château du Haut-Koenigsbourg car Orschwiller en est le fief. L'abribus quant à lui, également conçu par l'architecte Isabelle Mallet, est doté de plusieurs panneaux explicatifs. Il présente l'importance de ce château, ses phases de construction et sa restauration par l'empereur Guillaume II jusqu'à son inauguration le 13 mai 1908.



Une sculpture de tête grimaçante visible au château a été reproduite sur un pan de mur par le sculpteur Olivier Badermann. Le reste du bâtiment, pour lequel l'acier corten a été utilisé, évoque le pont levis et les meurtrières du château.



03 Pierre millésimée avec emblèmes de métiers

A hauteur de la maison n° 14 Grand Rue, on observe une pierre de 1666, provenant sans doute d'un bâtiment précédent. La pierre présente deux emblèmes de métiers : la serpette du vigneron et le soc de charrue du laboureur. Il s'agissait donc d'un agriculteur exerçant les deux métiers.





04 Fontaine de 1869

La fontaine initiale, avec son pilier octogonal en grès, servait à l'alimentation en eau de la commune, de la fontaine de la place de la Mairie. Elle a été dotée en 2019 de deux personnages dus au sculpteur Jean-Luc Schické : Bodo Ebhardt, l'architecte allemand qui a restauré le château, ainsi que Leo Schnug, le peintre qui a notamment créé les ensembles picturaux de la grande salle d'apparat. On les observe ici, tenant des pochoirs aux motifs de la salle des fêtes du château, ici en acier corten, alors qu'ils sont en plein dialogue sur les aménagements du château.



06 Ecole communale

Cette école, construite par l'architecte Paul Heinrich en 1894, présente l'architecture imposante d'un bâtiment public construit sous la période du Reichsland, alors que l'Alsace fait partie de l'Empire allemand. Le rez-de-chaussée est construit en grès, l'étage en briques bicolores. Cette vaste propriété, surnommée « Meyerhof » était en fait une ferme seigneuriale, appelée « Dinghof » et disposait d'un statut particulier entre le Moyen Âge et la fin de l'Ancien Régime.



05 Place des Charpentiers

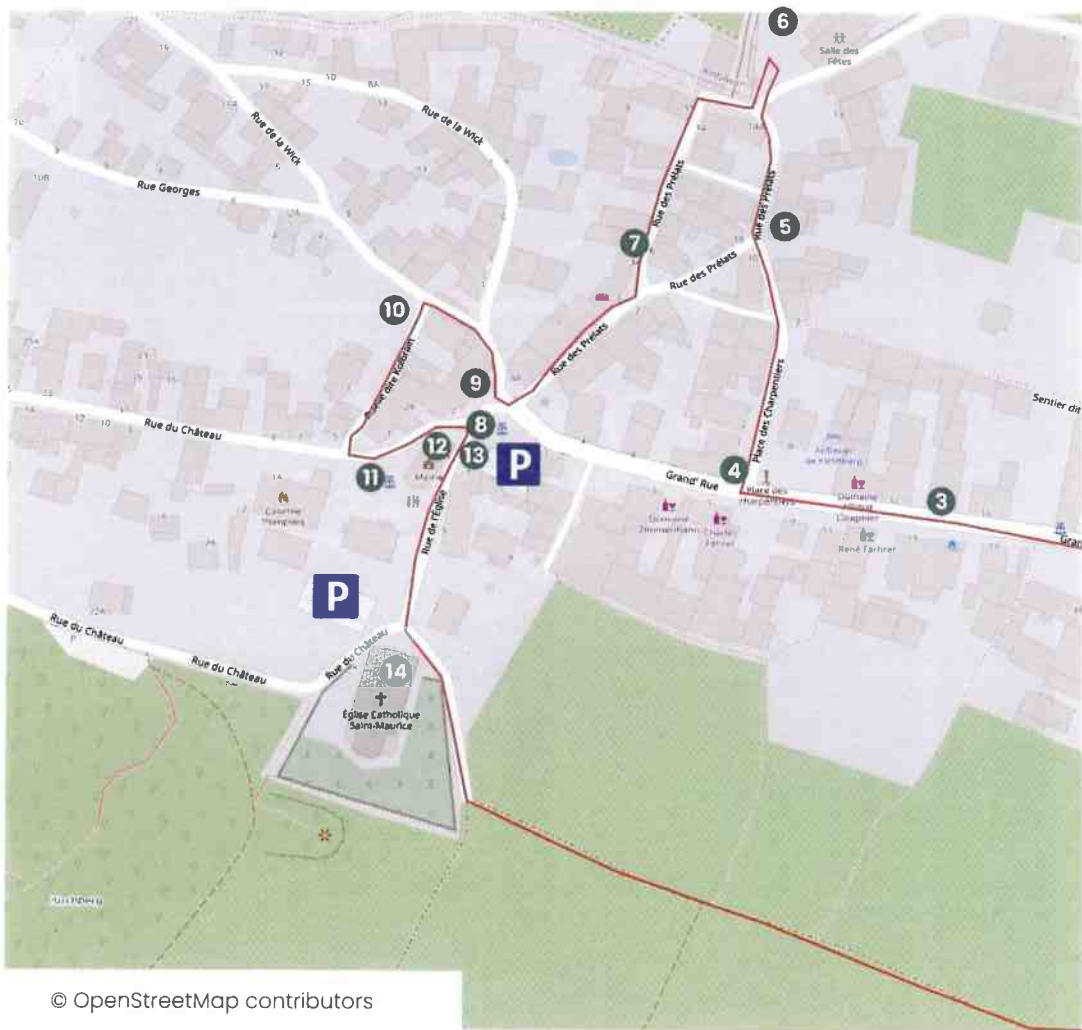
C'est sur cette place que les charpentiers préparaient l'ossature des maisons à pans

de bois avant de les monter à leur emplacement définitif, d'où le nom que porte cette place en souvenir des artisans du bois. Dans la rue des Prélats qui suit, à hauteur du n°17, vous observez une maison au pan de bois masqué. Seul le poteau cornier (poteau d'angle) est visible avec ses sculptures.



07 Maisons à pans de bois rue des Prélats

En traversant la rue des Prélats, vous apercevez plusieurs maisons à colombages. Certaines d'entre elles présentent un pan de bois masqué par du crépis. Par exemple, la maison 5 rue des Prélats, avec côté cour intérieure un bel encadrement de fenêtre en bois daté de 1683. A hauteur de la boulangerie, vous découvrez derrière vous une petite maison dont la grande fenêtre devait aussi présenter une



© OpenStreetMap contributors

allège en bois sculpté, sans doute supprimée ultérieurement.



08 Place de la Mairie et fontaine

l'année. L'entrée du jardin, datée de 1771, est située sur les hauteurs d'une petite ruelle accessible à votre gauche, que vous traversez jusqu'à la rue du Château.



11 Fontaine contemporaine

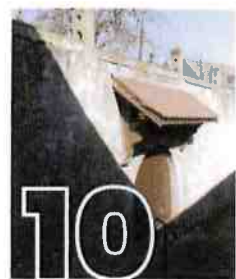
En redescendant vers la place de la Mairie, vous observez à droite

présente un ensemble de maisons anciennes qui fait son charme. La fontaine, construite en 1844, a été déplacée lors des travaux de la place en 2011. Avant sa construction, un petit corps de garde était placé en son centre.



**09 Ancienne maison du bailli
(3 place de la Mairie)**

Orschwiller a été pendant longtemps lieu de résidence du bailli de la seigneurie du Haut-Koenigsbourg. L'imposante façade en maçonnerie présente un grand porche central et une porte piétonne avec le millésime 1726. De part et d'autre se trouvent deux grandes caves, avec leurs petites ouvertures.



10 Anciens celliers (caves voûtées)

A l'arrière de la maison, lorsque vous remontez la rue Georges sur une centaine

de mètres, vous apercevez un impressionnant mur de soutènement en pierre de taille. Il s'agit d'un grand jardin surélevé, qui surmonte une première cave, elle-même construite sur une autre cave voûtée creusée partiellement dans la roche et dont la température avoisine 10-12°C toute

l'année. Elle a été aménagée au début des années 2000 sous la forme d'un grand rocher en granite de Metzeral : l'eau coule de sa partie sommitale, mais l'œuvre est encore inachevée. Un arbre de vie y sera taillé, en haut relief, par le sculpteur Olivier Beauvois !



12 Mairie

Construit en 1828 par l'architecte d'arrondissement Charles Théodore Kuhlmann, le bâtiment est imposant et entièrement maçonné. A cette époque, il abritait le corps de garde (on y entrait par les arcades murées du rez-de-chaussée), tandis que l'école de garçons occupait le 2e étage et l'école des filles une partie du 1er étage.



**13 Ancienne maison dîmière
(5 place de la Mairie)**

Sous l'Ancien Régime, le paiement de la dîme se faisait régulièrement en nature : les contribuables déposaient une part des récoltes dans des granges prévues à cet effet.

14



14 Eglise Saint-Maurice

L'ancienne église, située sur le promontoire derrière l'église actuelle, est détruite en 1633 comme presque l'ensemble du village, par l'armée suédoise pendant la Guerre de Trente Ans. L'église baroque est l'œuvre de l'ingénieur Charles Christiani en 1779-1780. Elle est dotée d'une très belle façade en grès avec un clocher galbé.

Dans la nuit du 3 au 4 septembre 1985, un incendie ravage l'église qui est restaurée ainsi que son orgue, œuvre du facteur d'orgue Stiehr-Mockers de Seltz (1852). Deux anciennes cloches rescapées de l'incendie sont visibles sous la tribune d'orgue.

En 2011, le plafond de la nef est doté d'un spectaculaire « Outre-Ciel » de Sylvie Lander, en forme d'ellipse de 30 m². Il s'agit d'une huile sur toile marouflée sur bois représentant une cartographie imaginaire d'un ciel en mouvement. Placé sur le mur de gauche, un ange de grande taille trouve sa place sous le ciel, en pontife lumineux. A droite, vous pouvez admirer une œuvre en l'honneur du patron de l'église Saint Maurice, créée par Jean et Paul EBLIN, ébénistes, appelée « du glaive brisé au don libérateur ».

8 décembre
9 décembre
10 décembre
2023
Tous les 2 ans

Noël
à Orschwiller
L'Authentique Village de Noël

le C de l'Alsace

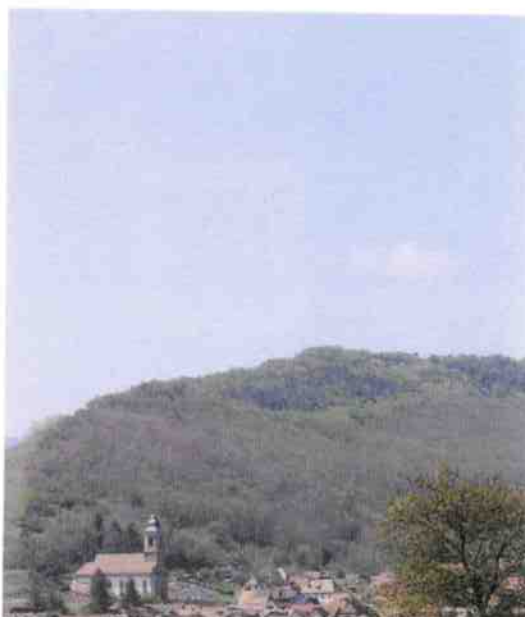
entrée gratuite

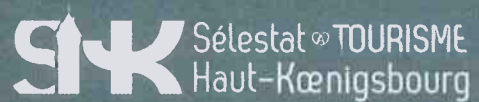


15 Statue du porteur de hotte

Après avoir traversé le vignoble d'Orschwiller depuis l'église, avant de terminer votre promenade, vous découvrirez une statue représentant un porteur de hotte. Réalisée en 2017 par le sculpteur Michael W. Huber d'Oberkirch (Allemagne), elle a été offerte par le syndicat viticole d'Orschwiller. Malgré le caractère jovial du personnage, la fonction de porteur de hotte lors des vendanges est loin d'être une sinécure. Il évoque cependant, le caractère festif des vendanges dans la plus pure tradition alsacienne.

Cette propriété présente des bâtiments de plusieurs époques, disposés autour d'une cour intérieure. Son grand porche d'entrée et la porte piétonne voisine, avec son arc en accolade, datent de 1588. Un autre millésime, celui de 1745, est visible sur le haut de l'arcade. Dans la cour, un premier logis remonte à 1613, un second à l'année 1803.





2 place du Dr Maurice Kubler
Hôtel d'Ebersmunster
67600 SÉLESTAT

Tél. +33 (0)3 88 58 87 20
accueil@selestat-haut-koenigsbourg.com



**BUREAU D'ACCUEIL
DE SÉLESTAT**

2 place du Dr Maurice Kubler
Maison du Parvis
67600 SÉLESTAT
(ouvert toute l'année)

**BUREAU D'ACCUEIL
DU VIGNOBLE**


98 rue du Maréchal Foch
67730 CHÂTENOIS
(ouvert de mai à septembre)

**BUREAU D'ACCUEIL DU MASSIF
DU HAUT-KOENIGSBOURG**

Route de Sélestat
67600 KINTZHEIM
(ouvert de mai à septembre)



www.selestat-haut-koenigsbourg.com

 #VisitSelestat

