

Le magazine du Plessis-Pâté

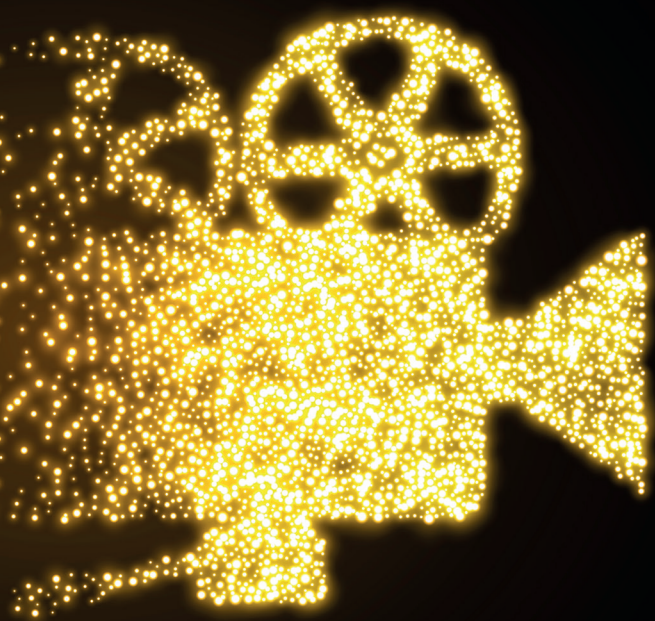
# Imagin'

n°96

Janvier  
Février 2025

# PLESSIS

# Bonne année



# 2025

## Scénario d'une année haute en couleur



BIENTÔT :  
COLLECTE DES  
BIODECHETS

12




RECENSEMENT  
2025

15

# CÉRÉMONIE DES VŒUX DU MAIRE

Monsieur Sylvain Tanguy, Maire du Plessis-Pâté,  
et l'ensemble du Conseil Municipal  
vous souhaitent une excellente année  
et  
ont le plaisir de vous inviter à la cérémonie des vœux 2025

**Samedi 25 janvier à partir de 10h30  
à l'Espace Michel Berger  
Place du 8 mai 1945 - Le Plessis-Pâté**

Imagin'Plessis n°96 — Janvier/Février 2025  
Édité par la Ville du Plessis-Pâté  
Mairie du Plessis-Pâté  
Place du 8 mai 1945 - 91220 Le Plessis-Pâté  
Site internet : [www.leplessispate.fr](http://www.leplessispate.fr)  
 @leplessispate.fr

Impression : Imprimerie L'Artésienne  
Tirage : 2 050 exemplaires  
ISSN : 1289 — 0103

Ce document est imprimé sur papier PEFC

Directeur de publication : Sylvain Tanguy  
Directrice de la communication : Dorothée Bordas  
Maquette : Emendo/Service communication  
Rédaction : Service communication  
Photographie : Service Communication / Georges Jabbour  
Tél. : 01 60 85 59 12 — fax : 01 60 85 59 29  
Mail : [communication@leplessispate.fr](mailto:communication@leplessispate.fr)





# éditorial

Chères Plessésiennes, chers Plesséiens,

En mon nom et celui de l'ensemble des élus du Conseil municipal, je vous souhaite une excellente année 2025.

Cette année, l'engagement de la commune se concrétise avec la construction des studios de cinéma et l'accueil d'entreprises liées au cinéma sur la Base 217. Le Plessis-Pâté, ville de production cinématographique ! C'est maintenant !

L'année 2025 favorisera encore les rencontres avec la Nuit du sport, le carnaval, la Chasse aux œufs, une compétition nationale de chars à voile et un grand festival de cerfs-volants en avril et en mai sur La Base, la Fête de la ville le 17 mai, le forum des associations et la 4e édition de la Fête de l'Humanité en septembre, la saison culturelle, En attendant Noël, le Téléthon, Plessis-Play... Il se passe toujours quelque chose au Plessis-Pâté !

En 2025, nos principaux dossiers seront également la construction de l'espace associatif Camille Claudel dans la cour de la ferme, les travaux de voirie et l'implantation de caméras pour lutter contre les dépôts de déchets sauvages et la mise en place de la collecte des biodéchets.

Côté finances, la nécessité de résilience est permanente pour maintenir un budget toujours à l'équilibre malgré la baisse annoncée des ressources du Département, de la Région et de l'État. Nous faisons face, grâce à une dynamique d'implantations d'entreprises qui génèrent actuellement 60% de nos ressources de taxe foncière.

Aussi devons-nous garder une commune attractive, avec l'aide de l'agglomération, nous poussons pour toujours plus de transports en commun, d'itinéraires cyclables, de désenclavements du territoire et d'espaces paysagers.

Nous voulons également garder une commune où il fait bon vivre. Le nouveau PLU a été adopté, nous allons adopter une Zone d'Agriculture Protégée et poursuivre notre politique de logement strictement limité aux contraintes de la loi, sans ajout inutile. L'objectif de vos élus est de continuer à ce que Le Plessis-Pâté reste une commune à taille humaine. La ZAP et le PLU nous permettent de préserver notre identité, chère à nos cœurs.

A l'heure de la disette budgétaire, nous ferons face, mais le repli sur soi n'est pas une option. Il nous faut préparer l'avenir et protéger les services proposés pour l'enfance, la jeunesse, les seniors, la sécurité, la propreté, le cadre de vie... tout en continuant à préserver votre pouvoir d'achat.

Je renouvelle mes vœux de bonne année et vous donne rendez-vous le 25 janvier à l'Espace Michel Berger.

Vous pouvez compter sur mon engagement total pour le bien commun, hors des postures politiciennes et des compromis qui nuiraient à l'intérêt du Plessis-Pâté.



*Avec tout mon dévouement*

Sylvain TANGUY  
Votre Maire

A handwritten signature in black ink, which appears to be 'S. Tanguy', written over a white background.



60 jours au Plessis

# EN ATTENDANT Noël

Du 29 novembre au 20 décembre, la ville plongeait dans l'ambiance magique des fêtes de fin d'année ! Au programme : marché de Noël, rencontre avec le Père-Noël ou encore fanfare et chorale, pour patienter jusqu'aux vacances d'hiver tant attendues !

Retour en images sur ces rendez-vous conviviaux et festifs de décembre !



Boîte aux lettres du Père-Noël



Rencontre avec le Père-Noël



Concert de l'EMMD



Décoration du sapin de Noël



Coffret des Seniors





# 60 jours au Plessis



Spectacle de Noël des accueils de Loisirs



Repas de Noël des Seniors



Découverte du jardin de Noël



VOUS SOUHAITEZ EN VOIR PLUS ?

Rendez-vous sur la page Facebook de la ville @leplessispate.fr



VOUS SOUHAITEZ EN VOIR PLUS ?

Rendez-vous sur la page Facebook de la ville @leplessispate.fr



Spectacle de Noël du Comité des Fêtes



Rassemblement de pulls de Noël

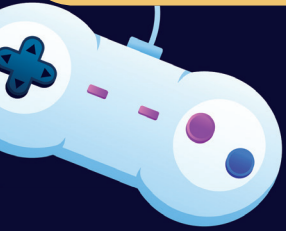


Marché de Noël





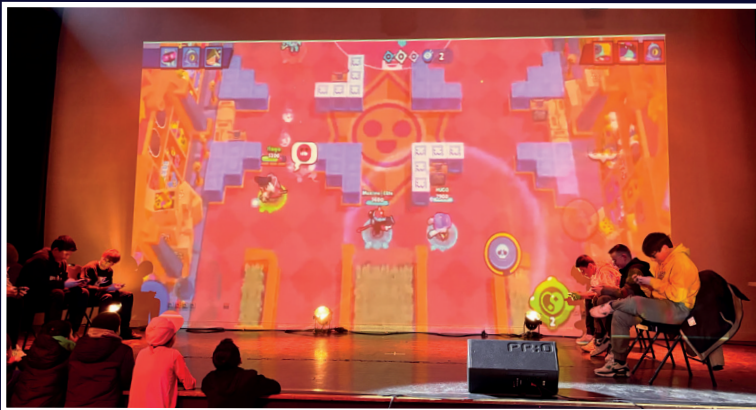
60 jours au Plessis



# PLESSIS PLAY

Première édition de Plessis-Play : une belle réussite !

Jeunes et moins jeunes étaient au rendez-vous pour participer aux différents tournois de Wii, Mario kart, Brawl Stars, ou encore FIFA ! Vous avez également pu échanger sur l'impact des jeux vidéo sur les jeunes et découvrir la réalité virtuelle, la modélisation 3D et les consoles collector !



VOUS SOUHAITEZ EN VOIR PLUS ?  
Rendez-vous sur la page Facebook  
de la ville @lepllessispate.fr







24 NOVEMBRE 2024

## Duo Sytel

Dimanche 24 novembre, vous étiez, le temps de quelques heures, transportés par la flûte de Christel Sequalino et l'accordéon de Sylvain Mejanes. Certains se sont même prêtés à quelques pas de danse !



15,16 & 17 NOVEMBRE 2024

## Les planches du Plessis

La Compagnie du Théâtre de Sarah a remporté le prix du public des Planches du Plessis 2025, avec la pièce "Asservies" de Sue Glover ! La compagnie Crépuscule, ainsi que la troupe Insensée étaient aussi sur scène vendredi et samedi.



28 NOVEMBRE 2024

## Lancer de bombes de graines

Après avoir fabriqué des bombes de graines, les enfants du Relais Petite Enfance, en compagnie de Sylvie Groseil et des assistantes maternelles, se sont rendu dans le jardin de la biodiversité pour les disperser ! L'occasion de sensibiliser les plus petits à la nature.



13 NOVEMBRE 2024

## Saveurs de Noël

Les Seniors ont pris part à un atelier de décoration de biscuits de Noël animé par M<sup>me</sup> Elise Nadreau ! Au programme, sablés en forme de petits bonshommes, sapins de Noël et bonshommes de neige.



22 NOVEMBRE 2024

## Partenariat avec l'association Plessis Rando

M. le Maire et M<sup>me</sup> Merienne ont signé une convention de partenariat avec l'association Plessis-Rando, représentée par M. Humbertclaude, afin de formaliser les différentes actions mises en place avec les Seniors, les accueils de loisirs, l'Espace Jeunesse et le CCAS.





## Plessis-Bus : Le service évolue

Lancé il y a quelques mois, le Plessis-Bus rencontre un franc succès auprès des Seniors et personnes à mobilité réduite de la commune. Bonne nouvelle ! De nouveaux créneaux ainsi que de nouvelles destinations viennent compléter l'offre.

En effet, en plus de vos courses et de vos rendez-vous médicaux, le Plessis-Bus vous conduit désormais jusqu'aux établissements administratifs, tels que la mairie, la banque, France Service. Vous pouvez également profiter de la navette pour retrouver vos associations, telles que le Club Loisirs Gaston Rumeau, vous rendre au cimetière ou dans la Zone Industrielle de la Croix Blanche.

### Le Plessis-Bus permet donc :

- De se rendre dans les grandes surfaces de proximité (Auchan de Brétigny-sur-Orge, LIDL de Marolles-en-Hurepoix, Intermarché de Brétigny-Sur-Orge),

- D'aller au marché de Brétigny-sur-Orge et de Sainte-Geneviève-des-Bois,
- De se rendre à des rendez-vous médicaux (non récurrents) dans la commune et dans l'agglomération,
- De se rendre dans certaines administrations, associations ou autres établissements (Mairie, Club Loisirs Gaston Rumeau, Cimetière, La Poste, La Banque, France Service, Zone Industrielle de la Croix Blanche...) dans la commune et l'agglomération.

### Quand ?

- Pour faire vos courses : mardi matin et après-midi

- Pour vous rendre au marché : jeudi matin en semaine paire, vendredi après midi en semaine impaire.
- Pour vos rendez-vous médicaux : lundi et jeudi après midi
- Pour vous rendre dans les administrations, associations : lundi et jeudi après-midi.

Inscription et réservation auprès du CCAS  
[ccas@leplessispate.fr](mailto:ccas@leplessispate.fr)  
01 60 85 59 06

## Formez-vous aux gestes qui sauvent

En partenariat avec la Croix-Rouge Française, le CCAS vous propose de participer à deux séances **gratuites** dédiées aux gestes qui sauvent, permettant ainsi de vous familiariser avec les gestes à pratiquer lors d'accidents de la vie quotidienne ou de situations exceptionnelles.

**Une formation ouverte à tous.**

### Les objectifs :

- apprendre à passer l'alerte aux secours
- réaliser un massage cardiaque
- utiliser un défibrillateur
- réagir face à une hémorragie, à une perte de connaissance...

### À partir de quel âge ?

Cette formation est pour tout public dès l'âge de 10 ans. Les gestes sont simples et ne nécessitent pas d'entraînement physique (pour les mineurs, la présence d'un parent est obligatoire)

### Et après ?

Après la formation, vous aurez acquis les compétences nécessaires pour porter secours à une personne en réalisant les premiers gestes de secours. Chaque participant recevra une attestation reconnue par l'État à l'issue de la formation.

### Quand ?

2 séances vous sont proposées :

- Mardi 25 février de 18h30 à 20h30
- Mercredi 26 février de 09h30 à 11h30

Nombre de places limitées

Lieu : Salle polyvalente de la résidence « Les noisetiers » - 7 allée des noisetiers

### Comment s'inscrire ?

Les formations sont **gratuites** et sont sur inscription auprès du CCAS du lundi 13 janvier au vendredi 24 janvier, aux horaires d'ouvertures.

### Les horaires du CCAS sans rendez-vous :

- Lundi de 14h à 17h
- Mardi de 9h à 12h
- Jeudi de 9h à 12h et de 14h à 17h

En dehors de ces horaires, le CCAS est joignable par mail [ccas@leplessispate.fr](mailto:ccas@leplessispate.fr) et par téléphone au 01 60 85 59 06

Place du 8 mai 1945 - Le Plessis Pâté

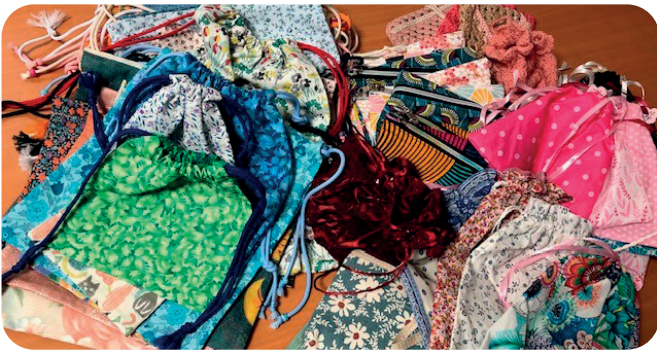






## Le CCAS vous remercie !

Au Plessis-Pâté, la solidarité est le maître mot. En cette période de fêtes de fin d'année, les Plesséiens ont, encore une fois, fait preuve d'une immense générosité, en participant aux actions proposées par le CCAS de la commune.



### Octobre Rose

Habitants de la commune et des environs se sont mobilisés à l'occasion d'Octobre Rose ! Chez soi, ou lors d'un après-midi convivial de couture, 53 pochettes ont pu être confectionnées. À l'intérieur, quelques mots doux pour les patientes de l'Institut Curie.

# Merci

### Les boîtes de Noël

Cette année, le CCAS participait à l'Opération "Boîtes de Noël" ! En se constituant point de collecte, plus d'une cinquantaine de boîtes a ainsi pu être récoltée et remise aux bénévoles de l'opération. Grâce à la solidarité des Plesséiens, 52 personnes ouvriront un cadeau à Noël.

### Vos coffrets de Noël

Un grand merci aux Seniors Plesséiens qui choisissent de faire don de leur coffret de Noël au CCAS. Que ce soit pour une personne seule ou une famille, les 21 coffrets distribués ont été très appréciés.





## Seniors, À vos agendas !



### Galette des Seniors

Judi 16 janvier à 14h30

Espace Michel Berger

Dégustez une bonne galette des Rois tout en profitant d'un spectacle afin de fêter ce début d'année tous ensemble.

Inscriptions en Mairie jusqu'au vendredi 10 janvier ou par mail : [seniors@leplessispate.fr](mailto:seniors@leplessispate.fr)

Transport possible en Plessis-Bus, inscription obligatoire auprès du CCAS



### Cinéma

Vendredi 24 janvier à 14h30

Ciné 220 (Brétigny-sur-Orge) | Covoiturage

Et si on se faisait une toile ? Assistez au film "Un ours dans le Jura" comédie avec Franck Dubosc, Benoît Poelvoorde et Laure Calamy !

Inscriptions en Mairie jusqu'au vendredi 17 janvier ou par mail : [seniors@leplessispate.fr](mailto:seniors@leplessispate.fr)

Transport possible en Plessis-Bus, sur inscription auprès du CCAS.



### Journée à Sancerre

Mardi 11 février

Rendez-vous sur le parking de l'Espace Michel Berger à 6h45

Découvrez la ville de Sancerre, capitale d'un pays de vignes et de chèvres, et assistez à une visite et une dégustation dans une chèvrerie et chez un vigneron !

Participation financière requise, selon le quotient familial. Inscriptions en Mairie du 6 au 10 janvier 2025



### Salon des Seniors

Vendredi 14 mars

Porte de Versailles, rendez-vous 8h45 à la Gare de Brétigny-Sur-Orge

180 exposants répondront à vos questions sur des sujets aussi divers que le tourisme, la culture, le bénévolat, le sport, la retraite, la santé, la gestion du patrimoine, l'adaptation du logement et les solutions d'habitat !

Inscriptions en Mairie jusqu'au vendredi 21 février ou par mail : [seniors@leplessispate.fr](mailto:seniors@leplessispate.fr)

## Seniors, rejoignez-nous!

Tout au long de l'année, le service Seniors vous propose de nombreuses activités : sorties à la journée, cinéma, bowling, dégustation, jeux, etc.

L'occasion de vous divertir, d'échanger et de vous rencontrer en toute convivialité !

Vous avez 65 ans ? Inscrivez-vous auprès du service Seniors de la Ville et profitez de la programmation qui vous est dédiée.

Service Seniors

Place du 8 mai 1945

01 60 85 59 11

[seniors@leplessispate.fr](mailto:seniors@leplessispate.fr)

## Zoom sur les dernières sorties des Seniors Plesséiens



Parc du château de fontainebleau



Demeure de Rosa Bonheur





## Des enfants proches de la nature

Accompagnées par les agents des Services Techniques, les classes des écoles élémentaire et maternelle ont garni leurs cours de récréation d'arbres, de mangeoires et de jonquilles !

### Des mangeoires pour l'école maternelle

Jeudi 12 décembre, les enfants de l'école maternelle installaient leurs mangeoires. Après les avoir confectionnées grâce à des briques de lait, les enfants, accompagnés de Sylvie Groseil, responsable des espaces verts de la commune, se sont rendus dans le jardin de la biodiversité ainsi que dans leur cour de récréation pour les accrocher aux différents arbres.



Remplies de graines de tournesol, de millet et de maïs, les mangeoires serviront à mettre de la nourriture à la disposition des

oiseaux durant l'hiver afin de les aider à survivre pendant les périodes froides lorsque les aliments se font rares dans la nature !

### Des mûriers pour l'école élémentaire

Les enfants des classes de CM2, équipés de pelles, ont planté trois mûriers platanes stériles dans la cour de récréation.



### Des bulbes pour les accueils de Loisirs

Les accueils de loisirs ont également planté des bulbes de jonquilles et de tulipes qui fleuriront au Printemps, ainsi qu'un abricotier, dans le jardin de la biodiversité !



## Herbe de la pampa : invasive et dangereuse

L'herbe de la pampa est certes jolie, mais aussi, et surtout dangereuse pour la diversité. Originaires d'Amérique du Sud, elle est introduite en France au 18<sup>e</sup> siècle pour l'aménagement paysager. Depuis, cette graminée s'est largement propagée, jusque dans nos décorations. Notons que chaque pied femelle produit des millions de graines qui peuvent être dispersées à des kilomètres par le vent ! Avec sa prolifération rapide, elle étouffe les espèces locales, perturbant les écosystèmes.

Des raisons écologiques pour lesquelles elle est désormais interdite en France depuis la loi du 16 septembre 2024.







## Collecte des biodéchets On se prépare !

Fortement engagée en faveur de l'écologie et notamment de la gestion des déchets, Coeur d'Essonne Agglomération lance la collecte des biodéchets et leur valorisation. Grâce à vous et votre implication, nous serons en mesure de produire localement notre biogaz.

Restes de cuisines ou de repas, les déchets organiques peuvent être valorisés efficacement sous forme de biogaz et de compost pour l'agriculture s'ils sont séparés du reste des déchets aujourd'hui incinérés. C'est pourquoi à compter du 1<sup>er</sup> juillet prochain, l'agglomération lance la collecte de vos restes alimentaires dans des sacs dédiés que vous jetterez ensuite dans le bac habituel des ordures ménagères. Une solution avantageuse et pratique qui n'entraînera pas de ramassage supplémentaire. Le Syndicat intercommunal, le SIREDOM, séparera les sacs orange grâce à un trieur

optique. Vos biodéchets seront ensuite transformés par méthanisation, en biogaz injecté directement dans notre réseau de gaz. Vos biodéchets deviendront donc une nouvelle source d'énergie par exemple pour nos camions de collecte, votre chauffage ou la cuisson de vos plats !

### Comment ça marche ?

L'agglomération fournit tout le matériel nécessaire, vous n'avez rien à acheter ! À partir de janvier, des agents de distribution passeront déposer dans toutes les boîtes aux lettres de l'agglomération, y

compris au Plessis-Pâté, un bio-seau pour votre cuisine, ainsi que des sacs orange et un guide du tri. Ceux-ci devront **impérativement** être conservés jusqu'au 1<sup>er</sup> juillet, date prévue de mise en route de la collecte de vos biodéchets !

Pour toute information complémentaire, contactez-le : 0800 293 991  
[dechets@coeuressonne.fr](mailto:dechets@coeuressonne.fr)

### Un nom pour le futur espace associatif

Les élus du Conseil municipal ont souhaité mettre à l'honneur une femme artiste.

Plusieurs propositions ont été débattues : Rosa Bonheur, Berthe Morisot, Cécile de Pizain, Nicki de Saint Phalle, Maryse Bastié. C'est finalement **Camille Claudel** qui donnera son nom à l'espace associatif qui verra le jour en 2025 dans la cour de la Ferme.

## Distribution exceptionnelle de sel de déneigement

En décembre, la ville a procédé à une distribution exceptionnelle de sel de déneigement. En effet, les services techniques municipaux disposaient de sel que les agents ne pouvaient plus utiliser et le prestataire œuvrant actuellement pour la commune uti-

lise quant à lui son propre sel avec sa saleuse. M. le Maire a donc souhaité mettre ce sel à la disposition des habitants de la commune afin que ces derniers puissent en faire bon usage devant chez eux, lors des journées hivernales les plus froides.







## Coup de pouce pour les copropriétaires

**Afin de soutenir les copropriétaires dans leurs problématiques quotidiennes, Cœur d'Essonne Agglomération a lancé le Club des Copropriétaires, un dispositif de formations et d'ateliers pratiques.**

Tout au long de l'année, les copropriétaires du territoire sont invités à venir s'informer et se former aux problématiques récurrentes qu'ils peuvent rencontrer.

### Comment en bénéficier ?

Organisées à la Cité du Développement Économique, ces séances peuvent également être suivies en visio. Elles s'adressent aux membres de conseils syndicaux du territoire. Pour assister aux formations, contactez le service de soutien aux copropriétaires de l'agglomération (coordonnées ci-dessous).

### Des thématiques variées

Pour 2025, 6 formations/ateliers sont d'ores et déjà programmés. Elles aborderont des thématiques telles que le changement de

syndic, le contrôle des comptes, la compréhension des différents documents légaux, le budget, les contrats obligatoires, les travaux de rénovation ou encore le règlement de copropriété.

Consultez le programme des formations sur : [www.coeuressonne.fr](http://www.coeuressonne.fr) (rubrique habitat/soutien aux copropriétaires)

### Pour toute information ou pour vous inscrire à une formation :

**Service soutien aux copropriétaires**  
[clubdescoproprietaires@coeuressonne.fr](mailto:clubdescoproprietaires@coeuressonne.fr)  
 01 84 65 02 03

## Zone Agricole Protégée : enquête publique

La commune a approuvé son projet de Zone Agricole Protégée le 18 mars 2024. Après avoir reçu l'avis favorable de la Chambre d'agriculture et de la commission départementale d'orientation de l'agriculture, le projet est soumis à enquête publique du 8 janvier 2025 au 7 février 2025.

Le projet est consultable en mairie aux horaires d'ouverture et sur [www.essonne.gouv.fr/Publications/Enquetes-publique/Amenagement-et-urbanisme/Urbanisme](http://www.essonne.gouv.fr/Publications/Enquetes-publique/Amenagement-et-urbanisme/Urbanisme)

Vous pourrez faire part de vos observations :

- sur le registre papier en mairie
- sur le site internet de la Préfecture
- Par courrier en mairie à l'attention du commissaire enquêteur
- Par mail jusqu'au 7 février 2025 à : [pref91-ZAPplessis-pate@mail.registre-numerique.fr](mailto:pref91-ZAPplessis-pate@mail.registre-numerique.fr)

### Le commissaire enquêteur tiendra 4 permanences en mairie :

- Mercredi 8 janvier 2025 de 8h30 à 11h30
- Lundi 20 janvier 2025 de 9h à 12h
- Jeudi 30 janvier 2025 de 9h à 12h
- Vendredi 7 février 2025 de 15h à 18h.

*À noter, en raison de la fermeture exceptionnelle de la mairie mercredi 8 janvier, l'accès à la permanence du commissaire enquêteur se fera côté avenue Gilbert Fergant, par la porte de la mairie située en face du CCAS.*

## Que faire de votre sapin après les fêtes ?

Juste après les fêtes, la ville propose de procéder au ramassage de vos sapins. Pour profiter de ce ramassage, déposez vos sapins à proximité des bornes à verre. Les agents des services techniques municipaux passeront plusieurs fois par semaine récupérer vos conifères.

Attention, les sapins doivent être dépourvus de décorations, non floqués de neige artificielle et sans sac plastique. Si c'est le cas, merci de les déposer à la déchèterie.





## Commémorations

Fin 2024, plusieurs rendez-vous ont permis aux Plesséiens de se retrouver autour des élus et des représentants des anciens combattants pour célébrer l'histoire et ses héros.

### Armistice du 11 novembre 1918

À l'occasion de la cérémonie commémorative du 106<sup>e</sup> anniversaire de l'Armistice du 11 novembre 1918, les élèves de l'école Léon Blum ont entonné la Marseillaise. Un moment particulièrement émouvant partagé avec les élus locaux, M. Steevy Gustave, Député, les représentants civils et militaires, les associations d'anciens combattants, le Conseil Municipal des Enfants et le public venu en nombre. Puis, jeudi 5 décembre, une cérémonie se tenait également au Monument aux morts afin de saluer la mémoire des victimes de la guerre d'Algérie et des combats du Maroc et de la Tunisie, en présence notamment de M<sup>me</sup> Tiphaine Valdeyron, conseillère départementale.

### Des fleurs pour nos poilus

Comme chaque année, en marge de la cérémonie commémorative du 54<sup>e</sup> anniversaire de la mort du Général de Gaulle, les élus, accompagnés du Conseil des Sages et des membres du Comité du Général de Gaulle ont souhaité fleurir les tombes des 4 poilus enterrés dans le cimetière.

### Légion d'honneur

À l'occasion de la présence du drapeau de la Légion d'honneur lors de la cérémonie du 11 novembre, la ville accueillait une exposition permettant d'en apprendre davantage sur cette distinction.



## Collecte de jouets du Conseil Municipal des Enfants



Comme chaque année, les élus du Conseil Municipal des Enfants se sont mobilisés pour récolter vos dons de jouets et de jeux en faveur des Restos du Cœur. Une nouvelle fois, cette collecte fut un réel succès !

Les jeunes élus du Conseil Municipal des Enfants, ainsi que M. Patrick Wunderle, conseiller municipal délégué au CME, ainsi que les Restos du Cœur, vous adressent leurs plus sincères remerciements au nom de tous les enfants qui pourront profiter de vos dons à l'occasion des fêtes de fin d'année.



## Recensement 2025

8 agents recrutés par la Commune effectueront le recensement de la population plesséienne du 16 janvier au 15 février 2025.

Cette grande enquête, initiée par l'INSEE et coordonnée par le service population de la Mairie, permet, grâce aux données collectées, de déterminer la population officielle de la ville ainsi que ses caractéristiques. La participation de tous les habitants est obligatoire et constitue un devoir civique. Ainsi, chaque Plesséien en maison individuelle recevra dans sa boîte aux lettres les documents nécessaires afin de suivre la démarche en ligne.

Les habitants de logements collectifs recevront quant à eux la visite d'un agent recenseur. Chacun d'entre eux sera muni d'une carte officielle et soumis au secret professionnel. **L'enquête restera anonyme.**

### Recensez votre foyer en ligne !

Simple et rapide, le recensement s'effectue sur internet. Pour ce faire, rendez-vous sur [www.le-recensement-et-moi.fr](http://www.le-recensement-et-moi.fr), rubrique «répondre en ligne». Il vous faudra ensuite

saisir le code d'accès, ainsi que le mot de passe qui vous seront remis par l'agent recenseur. Une fois connecté, vous aurez la possibilité de saisir les informations concernant votre foyer.

### Pour faciliter votre recensement en ligne, une tablette est mise à votre disposition en Mairie.

Si vous ne souhaitez ou ne pouvez pas répondre au questionnaire via internet, l'agent recenseur vous laissera un formulaire papier à remplir avant de convenir d'un rendez-vous pour lui remettre les documents.

### Pourquoi un recensement ?

Outre le fait de comptabiliser le nombre d'habitants en France et d'établir la population officielle de chaque commune, le recensement fournit également des informations sur les caractéristiques de la

population : âge, profession, moyens de transport empruntés, condition de logement, etc.

D'autre part, le recensement permet de définir la participation de l'État au budget des communes, en fonction de leur nombre d'habitants (plus une commune est peuplée, plus cette participation est importante). Enfin, le recensement oriente également l'ajustement de l'action publique, locale et nationale, en fonction des besoins de la population, notamment en termes d'équipements publics, de moyens de transport à développer, etc. La participation de chacun est donc indispensable.

**Pour toute information complémentaire**  
**Service Population**  
[accueil@leplessispate.fr](mailto:accueil@leplessispate.fr)  
**01 60 85 59 00**

## Les agents recenseurs du Plessis-Pâté

8 agents recenseurs, recrutés par la Mairie, sillonneront la ville du 16 janvier au 15 février. Munis de leur carte officielle, ils viendront à votre rencontre afin de procéder au recensement de la population 2025.



Emmanuelle Hetay



Céline Rambour



Louisa Belahcel



Romain Michel



Martine Bardoux



Martine Martin



Xavier Betton



Christelle Inacio

# LA NUIT DU SPORT

VENDREDI 31 JANVIER | À PARTIR DE 17H30

SUR INSCRIPTION à [sport@leplessispate.fr](mailto:sport@leplessispate.fr)

La Nuit du Sport revient !  
Vendredi 31 janvier, au Complexe sportif,  
profitez d'une grande soirée (et une partie  
de la nuit !) dédiée aux sports.  
Ouverture des portes à 17h30.

## DANS LE GYMNASÉ

18h15 - 19h45

**Badminton**  
Plessis Badminton

**Karaté enfant**  
**Self défense**  
**Karaté adulte**  
Karaté Club Shotokai

20h - 21h30

**Badminton**  
Plessis Badminton

**Kraken Boxing**  
Kraken Boxing club

21h45 - 22h45

**Capoeira**  
Association Capoeira Volta

**Basket-ball**  
AS Collège Paul Eluard

23h - 00h30

**Volley-ball**  
Professeurs d'EPS du collège Paul Eluard

**Kin-Ball/Tchouk ball**  
AS Collège Paul Eluard



À PARTIR DE 1h  
**SURPRISE !**

Laissez-vous surprendre par une  
activité sportive inédite !

## EN EXTERIEUR

18h30

**Randonnée familiale**  
Plessis Rando

20h30 - 22h

**Foot 5**  
ESPP Football  
et les profs d'EPS du collège Paul Eluard

20h15 - 22h15

**Randonnée adulte**  
Plessis Rando

## EXTENSION - COURT DE TENNIS

18h15 - 19h45

**Crosstraining**  
Professeurs d'EPS du collège Paul Eluard

20h-21h30

**Parkour/art du déplacement**  
Envolée gymnique du Plessis-Pâté

21h45-22h45

**Aérobixe**  
Condition physique et musculation

23h-00h30

**Lutte**  
Professeurs d'EPS du collège Paul Eluard

## TENNIS COUVERT

ESPP Tennis

18h30 - 19h45

**Parcours motricité ludique**

20h-21h

**Tennis ballon**

21h-22h30

**Tennis adulte**

## BUVETTE

Toute la soirée,  
les jeunes de la Junior associa-  
tion seront présents pour vous  
proposer de quoi grignoter et  
vous rafraîchir !





## Les éclaireurs : le projet se finalise !

Depuis plusieurs mois, les jeunes de l'Espace Jeunesse participent à un projet inédit, en partenariat avec le Théâtre Brétigny, en se glissant dans la peau de véritables programmeurs culturels.

Intitulé "Les éclaireurs", ce dispositif mené par le Théâtre Brétigny et trois services jeunesse du territoire, dont celui du Plessis-Pâté consiste, in fine, à permettre aux jeunes de participer à la programmation "hors les murs" de la saison du théâtre. Après avoir assisté à trois spectacles, Capucine, Léonie, Isla, Myriam, Lyne, Gianni et Cristiano, nos apprentis programmeurs, ont choisi de sélectionner et de programmer le spectacle "Ça disparaît" des compagnies Stupefy et du Faro. Un spectacle que le public Plesséen pourra à son tour découvrir en mars prochain, à la salle la Grange.

### En savoir plus sur "Ça disparaît"

Matthieu et Rémy sont illusionnistes. Ils font apparaître, disparaître, ils téléportent, ils transforment. Mais pourquoi ? Ils auraient bien du mal à vous répondre, car ils ne sont pas d'accord. Et d'ailleurs bien

d'autres sujets les divisent. Mais en premier lieu : où ça va quand ça disparaît ? Est-ce que ça s'en va vraiment ? Si l'un pense que oui, les choses disparaissent vraiment, l'autre prétend qu'elles sont juste cachées... Mais, alors, les dinosaures seraient cachés dans un double fond ? Et est-ce la magie qui est responsable de la disparition des forêts ? Peu probable ! En tous cas, venez vite rencontrer ces magiciens hors pair avant qu'ils ne décident de s'éclipser.

### Ça disparaît

À partir de 7 ans

Mardi 11 mars à 20h30

La Grange

Réservations : [www.theatre-bretigny.fr](http://www.theatre-bretigny.fr)



## Inscriptions scolaires

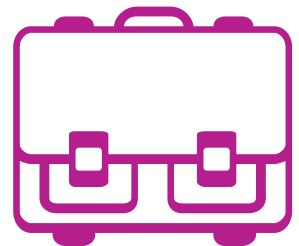
Votre enfant entre à l'école en septembre prochain ?

**Pensez aux inscriptions !**

Pour cela, rendez-vous en mairie avant vendredi 7 février 2025.

### Documents à fournir :

- Fiche d'inscription disponible sur le site de la ville ([www.leplessis-pate.fr](http://www.leplessis-pate.fr)) ou à l'accueil de la Mairie
- Copie des pages écrites de votre livret de famille
- Justificatif de domicile
- Copie du carnet de vaccination



## Joyeux Noël, Lili Chipie !

Vendredi 6 décembre, le Relais Petite Enfance proposait aux assistantes maternelles, parents employeurs et enfants un spectacle de Noël : Joyeux Noël, Lili Chipie !

Durant 30 minutes, les enfants ont suivi les différentes aventures de Lili, petite fille impatiente d'ouvrir ses cadeaux de Noël !

Entre surprises, rires et bêtises... les petits spectateurs étaient émerveillés par toute cette magie.

Pour clôturer ce beau spectacle, Le Relais

Petite Enfance a offert à chaque enfant un livre, remis par M. Le Maire !







## Sécurisation de la route de Corbeil : le Maire agit

À plusieurs reprises, les participants au Facebook live du Maire ont signalé les excès de vitesse de certains automobilistes sur la route de Corbeil.

Monsieur Le Maire s'était alors engagé à se rapprocher de Cœur d'Essonne agglomération afin d'imaginer les scénarios de sécurisation envisageables pour les piétons et l'abaissement de la vitesse. Plusieurs possibilités ont été évoquées lors d'une réunion de travail et sont actuellement à l'étude.

Ci-dessus, la réunion entre M. le Maire, M. Claude Bourges, adjoint au maire chargé des travaux et les services de Cœur d'Essonne Agglomération.

### Prochain Facebook live

Vous souhaitez participer au prochain Facebook live du Maire ? Nous vous donnons rendez-vous sur la page Facebook de la commune mardi 4 février à partir de 19h.

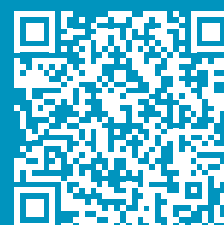
Envoyez  
vos questions !

Vous souhaitez anticiper ? Envoyez dès à présent votre question par mail à : [mairie@leplessispate.fr](mailto:mairie@leplessispate.fr) ou via la messagerie Facebook.



@LEPLESSISPATE.FR

Ou scannez  
le QR Code



### Fête de la ville : Plessis fait son cinéma

Nous vous invitons d'ores et déjà à noter la date dans vos agendas !  
La Fête de la Ville se tiendra **samedi 17 mai** prochain autour de la Mairie !

**Au programme :** de nombreuses animations et activités sur le thème du cinéma !  
Le programme complet vous sera dévoilé prochainement.

Samedi 17 mai  
À partir de 14h  
Autour de la Mairie  
Gratuit

## Contrat d'aménagement régional

Lundi 16 décembre, M. Sylvain Tanguy, Maire du Plessis-Pâté signait avec M. Jean-Philippe Dugoin-Clément, Vice-Président du Conseil Régional d'Île-de-France, un contrat d'aménagement régional. Un

accord permettant à la commune de percevoir une subvention de **695 985€** visant à participer au financement de futurs projets municipaux : l'extension du cimetière et la création de l'espace associatif.





## Nouvelle numérotation pour nos bus !

À compter du 6 janvier, Île-de-France Mobilités met en place une renumérotation plus lisible et plus simple des lignes de bus et cars du territoire de Cœur d'Essonne.

Composé d'environ 1900 lignes, le réseau de bus francilien propose différents types de numérotation, pas toujours simple pour les voyageurs. En effet, les dénominations cohabitent sans se ressembler (1, Tex, 340, 95-02, 11L...) et des doublons dans les numéros de ligne sont nombreux (on compte par exemple 19 lignes 2 en Île-de-France !), ce qui complique la compréhension du réseau.

### Comment se repérer dans les nouveaux numéros ?

L'Île-de-France a été découpée par départements et secteurs, chacun avec un code spécifique, selon le lieu de la circulation de la ligne. Sur notre territoire, toutes les lignes commenceront désormais par 45. À chaque fois que cela était possible, l'ancien numéro a

été repris au mieux afin de faciliter le changement. Les numéros de lignes Express quant à eux, commencent par le numéro de leur département.

Au Plessis-Pâté, la ligne 227-03 est rebaptisée 4533.

### Que va apporter cette nouvelle numérotation ?

Les voyageurs pourront retrouver leur ligne de bus plus facilement lors d'une recherche sur l'application ou le site d'Île-de-France Mobilités, car elle sera désormais la seule en Île-de-France à porter ce numéro.

Pour consulter le tableau des correspondances, rendez-vous sur le site de la ville [www.leplessispate.fr](http://www.leplessispate.fr)



## Votre agenda 2025

Chaque année, la ville distribue un agenda élaboré grâce au financement des entreprises et commerçants locaux. Malheureusement, en raison du contexte économique global, les commerciaux de notre prestataire en charge de la vente des espaces publicitaires rencontrent des difficultés qui engendreront un retard dans l'impression de vos agendas. Si ce dernier vous sera bien distribué, cela ne pourra pas se faire dans les délais habituels. Nous espérons néanmoins que les agendas 2025 vous soient remis d'ici la mi-janvier.

## Mairie : fermeture exceptionnelle

En raison d'une formation sur le recensement, la mairie sera exceptionnellement fermée mercredi 8 janvier. Merci pour votre compréhension.

## Nouveau : Navigo Liberté+ pour tous !

Depuis début janvier, l'ensemble des Franciliens peuvent bénéficier du Pass Navigo Liberté+, un système de postpaiement (sur le mode du télépéage autoroutier) qui permettra de facturer le mois suivant : 1,99€ TOUS les trajets trains/méto et RER et 1,60€, TOUS les trajets bus et tram, peu importe la destination et le nombre de correspondances et de modes de transports différents.

Pour plus d'information et s'inscrire à Liberté+, rendez-vous sur : <https://www.iledefrance-mobilites.fr/>





# Sport et vie associative



Vélo Club

## L'AFM Téléthon vous remercie !

Lundi 2 décembre, M. Le Maire et M<sup>me</sup> Hélène Merienne, adjointe au Maire chargée de la vie associative, remettaient la somme de 4 791,50 € aux coordinateurs départementaux de l'AFM Téléthon.

Afin de soutenir la lutte contre les maladies génétiques rares, cette année encore, les associations du Plessis-Pâté se sont mobilisées. Grâce aux exposants du marché de Noël, aux différentes associations du Plessis-Pâté ainsi qu'aux habitants, la belle somme de 4 791,50 € a été récoltée !

Les fonds collectés permettront d'accélérer la recherche médicale, de financer des essais cliniques et de développer des thérapies innovantes pour traiter les maladies génétiques rares.



Représentation Art et Théâtre



Plessis Rando



Pétanque

## Club Loisirs Gaston Rumeau

À tous ceux qui sont venus se renseigner sur notre stand au forum des associations, nous donnons rendez-vous jeudi 9 janvier 2025 à 14h pour vous inscrire à notre club pour l'année 2025.

Pour les autres Plessiennes et Plessiens qui souhaiteraient adhérer à notre club pour 2025, nous vous donnons également rendez-vous à cette date pour vous inscrire.

Pour rappel le club est destiné aux personnes de Plessis Pâté âgées de plus de 60 ans. (Le conjoint ou la conjointe peut adhérer si moins de 60 ans)

Lieu des inscriptions :  
Espace Michel Berger

Dans l'attente de vous rencontrer, nous vous souhaitons une très bonne année 2025 !

Club Loisirs Gaston Rumeau

## Le club de foot contre le cyberharcèlement

Le cyberharcèlement est une réalité qui touche un nombre croissant de jeunes à travers le monde. Avec l'explosion des réseaux sociaux et des outils numériques, le harcèlement ne se limite plus aux salles de classe ou aux terrains de jeu : il envahit désormais les écrans et les téléphones. Conscient de cette menace, notre club de football, en partenariat avec Orange, s'engage à sensibiliser les jeunes et leurs parents à ce fléau et à les outiller pour mieux se protéger.

Au-delà du terrain de football, notre club souhaite faire équipe avec les familles pour combattre le cyberharcèlement. En partenariat avec Orange, nous organiserons prochainement des ateliers et des campagnes de sensibilisation pour encourager des comportements respectueux et responsables en ligne.

Notre message est clair : le cyberharcèlement n'a pas sa place ni dans nos vies ni sur nos écrans.





## Le Comité des Fêtes : retour sur...



### Grande soirée Cabaret avec Carolina

Le froid glacial et la pluie n'ont pas découragé de très nombreux Plesséiens venus assister au spectacle organisé par le Comité des fêtes, mettant en scène, la pétillante señorita à la frange rouge, adepte de la bonne humeur et de l'impertinence.

Durant cette soirée, Carolina va nous dévoiler une partie de son histoire à travers une mise à nu au fil de chansons qui pourraient nous amener à découvrir ses secrets inavouables.

Elle nous transporte dans son univers totalement déjanté drapée dans ses robes moulantes pailletées, les costumes et le décor ont permis à Carolina de nous offrir un moment magique loin de nos inquiétudes et préoccupations.

Après sa prestation, Carolina est venue partager un moment convivial avec les spectateurs enchantés, et s'est prêtée de bonne grâce aux nombreuses séances de photos sollicitées par ses admirateurs conquis.



### Soirée Beaujolais Nouveau

Le froid sibérien de cette soirée du 24 novembre n'a pas retenu à la maison les nombreux invités inscrits à la soirée du Comité des fêtes célébrant l'arrivée du Beaujolais Nouveau. Avant de déguster le traditionnel apéritif, la Présidente Josette Sarreau a tenu à remercier d'une part la municipalité et d'autre part l'équipe du Comité des Fêtes composée de bénévoles heureux d'organiser des animations à destination de la population. Jeunes et moins jeunes, toujours aussi nombreux, fidèles et dynamiques avaient décidé de participer à cette fête traditionnelle dans un esprit de joie et de convivialité. Les festivités ont commencé par un repas délicieux et copieux, orienté vers la tradition française « soirée Beaujolais nouveau » suivi par la prestation d'un ensemble musical talentueux et polyvalent jouant avec plaisir et énergie, un répertoire très diversifié enchaînant de grands succès populaires, depuis les années 1950, rappelant la jeunesse de nos parents, puis les années 60 et 70, le disco, les danses en ligne, les années 80 et pour finir, les succès d'aujourd'hui. Un nombre impressionnant de danseurs a pris grand plaisir à se déhancher sur la piste jusqu'au bout de la nuit. Pour finir, chacun est reparti, fatigué, mais ravi d'avoir pu chanter, danser et oublier le quotidien, l'espace d'une soirée.



### Grande soirée du Comité des Fêtes

Cette année, les nombreux Plesséiens venus participer à la traditionnelle Grande Soirée du Comité des Fêtes, ont été particulièrement gâtés par la qualité des intervenants. Après le traditionnel apéritif de bienvenue et le remarquable repas dégusté par tous, le spectacle de Yann Jamet, humoriste, chansonnier et imitateur a rencontré un grand succès, ponctué par des éclats de rire, aussi nombreux que communicatifs.

La soirée s'est ensuite poursuivie par l'excellente prestation de l'ensemble bien connu d'un grand nombre de plesséiens « Sans Sucre Ajouté » accompagné de deux superbes et talentueuses danseuses qui nous ont séduits par leur grâce.

Elles ont initié quelques volontaires à différentes danses dans une ambiance festive et conviviale. La soirée s'est terminée trop tôt au goût des participants, frustrés de ne pas poursuivre cette soirée de joie et d'insouciance.

## L'Envolée Gymnique recherche un bureau

Chers membres et amis de notre association,

Nous avons le regret de vous informer que le bureau de l'association a décidé de démissionner à la fin de cette saison 24-25.

Cette décision a été très difficile à prendre, mais elle est devenue nécessaire en raison de circonstances personnelles et professionnelles qui rendent notre engagement difficile. Nous tenons à remercier tous ceux qui ont contribué à la vie de notre association au fil des années. Votre enthousiasme et votre passion pour la gymnastique ont fait de notre communauté un lieu dynamique et accueillant. Cependant, nous souhaitons souligner qu'en l'absence d'un nouveau bureau, notre association ne pourra plus fonctionner. Si vous êtes intéressé(e) à reprendre des responsabilités au sein de l'association, nous vous encourageons vivement à vous manifester, nous pourrions ainsi travailler ensemble cette année et vous laisser travailler en fin d'année. Vos idées et votre engagement sont essentiels pour assurer la continuité de notre belle aventure collective. Sans un nouveau bureau, nous verrons contraints de cesser nos activités. Merci de votre compréhension et de votre soutien.

*Sportivement,  
Le Bureau de l'Envolée Gymnique du Plessis-Pâté*



## DuoDay : Rencontre musicale enrichissante avec le Conservatoire National de Paris

À l'occasion du DuoDay, journée dédiée au handicap, l'École Municipale de Musique et de danse a rendu visite au Conservatoire National de Paris !

Le 21 novembre dernier, l'École Municipale de Musique et de Danse (EMMD) du Plessis-Pâté a eu l'honneur d'être accueillie par les professionnels et les étudiants du Conservatoire National Supérieur de Musique et de Danse de Paris (CNSMDP) dans le cadre du DUODAY, une journée dédiée à l'inclusion et à la sensibilisation au handicap.

Cette rencontre a été marquée par des échanges enrichissants, une répétition de la cantate « Wachet auf, ruft uns die Stimme » de Jean-Sébastien Bach, ainsi que la visite du parc instrumental, de la bibliothèque d'orchestre et de la médiathèque. Au-delà de la musique, cet événement a été une formidable occasion de promouvoir l'inclusion et la diversité, de présenter les différents métiers en créant des ponts entre différents univers et en illustrant l'importance de l'art pour rassembler et inspirer.

Un grand merci à Djoké Diarra, adjointe au Directeur des Ressources Humaines, et Gilles Oltz, chef du département disciplines vocales, pour l'accueil qui nous a été réservé.



## Conseil d'établissement de l'École Municipale de Musique et de Danse Michel Legrand

Les élections des représentants des élèves et des professeurs au conseil d'établissement de l'École Municipale de Musique et de Danse (EMMD) se sont récemment tenues.

### Concernant les élèves :

Apolline Launay et Gilles Christol ont été élus afin de représenter leurs camarades et faire entendre leur voix au sein du conseil.

### Du côté des professeurs :

Myriam Audin (titulaire) et Mélissa Euchin (suppléante) ont obtenu une large majorité des suffrages et représenteront leurs collègues avec dynamisme et engagement.

Ces représentants joueront un rôle clé dans le dialogue entre élèves, enseignants et direction, contribuant activement à la vie de l'établissement.

Félicitations aux élus !





## Danse : la technique de ballet en cours

La méthode de mise en œuvre de la technique de ballet en cours (PBT ou Progressing Ballet Technic) est un programme innovant qui développe la mémoire musculaire des danseurs pour optimiser leur technique classique.

Créée par Marie Walton-Mahon, reconnue pour son expertise depuis 40 ans, la technique de ballet en cours améliore la stabilité, le placement et l'alignement grâce à des exercices précis élaborés avec des kinésithérapeutes.

La balle mobile aide les élèves à ressentir posture et engagement musculaire.

Ce programme renforce les muscles profonds pour :

- L'en-dehors,
- Les adages,
- Les « Allegro »,
- Les batteries,
- Le contrôle des réceptions,
- La mémoire musculaire en danse classique

Adapté à tout âge, le Progressing Ballet Technic améliore l'alignement, la stabilité et la conscience corporelle. À vos ballons !

**Informations auprès de l'École Municipale de Musique et de Danse**

**8 avenue Gilbert Fergant**

**[emmd@leplessispate.fr](mailto:emmd@leplessispate.fr) - 01 60 85 99 93**

## La mémoire musicale de nos soldats

Un partenariat exceptionnel pour la mémoire musicale : retour sur le concert "La mémoire musicale de nos soldats"

Le 17 décembre 2024, la salle La Grange du Plessis-Pâté a accueilli un concert émouvant, fruit d'un partenariat remarquable entre l'Université d'Évry et l'École de Musique et de Danse Michel Legrand (EMMD). Organisé avec l'association Les Cycles de l'Histoire, ce projet a rendu hommage à la mémoire musicale des soldats à travers des chansons emblématiques des époques de guerre.

Ce moment de partage, porté par l'engagement des étudiants et artistes, témoigne de la richesse de cette collaboration. Un grand merci à tous les partenaires pour leur contribution.







## La Saison culturelle continue !

### Dans les forêts de Sibérie

Compagnie William Mesguisch

Samedi 18 janvier | 20h30

La Grange



Dans les forêts de Sibérie est un texte lumineux de Sylvain Tesson, qui nous constitue autant qu'il raconte l'altérité... L'immensité comme horizon. Le silence comme partenaire fidèle et d'une puissance incomparable. Dans les forêts de Sibérie est un hymne à l'ailleurs, à la poésie, à la beauté. C'est un secret éblouissant qui touche le cœur meurtri par le confort. C'est une trouée, une échappée qui mène à la différence et nous fait appréhender le monde avec un regard neuf, terre d'accueil de tous les possibles.

### À l'envers, à l'endroit

La Bocca della Luna - Compagnie Muriel Imbach

Samedi 8 février | 19h

La Grange



Et si Blanche-Neige était un garçon rêvant du jour où une vaillante et fière princesse tomberait amoureuse de lui ?

Il s'appellerait Jean-Neige...

L'autrice et metteuse en scène suisse Muriel Imbach revisite avec malice les contes emblématiques de notre enfance (Blanche-Neige, le Petit Chaperon rouge, Cendrillon), tout en interrogeant les stéréotypes de genre pour mettre à l'envers ce qui paraît depuis toujours à l'endroit.

## Carte blanche de l'École de Musique et de Danse : Musique et danse au cœur de l'époque baroque

Vivez une soirée inoubliable au cours de laquelle musique et danse fusionnent pour célébrer les chefs-d'œuvre de Purcell, Haendel, Lully et d'autres grands maîtres baroques.

Sous la direction des professeurs de l'École Municipale de Musique et de Danse Michel Legrand, un orchestre à cordes et des danseurs proposeront un spectacle captivant, inspiré des plus belles créations de l'époque.

**Informations pratiques**

**Vendredi 31 janvier 2025 à 20h**

**Espace Michel Berger**

**Gratuit**







## Plesséiens, à vos agendas !

**Jeudi 9 et vendredi 17 janvier matin**

**Projet : « Nous sommes petits, mais réalisons chaque jour de grandes choses »**

Atelier d'exploration plastique avec les tout-petits à destination des assistantes maternelles et de leurs petits, en partenariat avec le Relais Petite Enfance du Plessis-Pâté, et dans le cadre de la thématique « MINUSCULE gigantesque » du Salon du Livre de Jeunesse de Saint-Germain-lès-Arpajon 2025.

Gratuit, publics professionnels et petite enfance, inscription auprès du RPE



**Samedi 18 janvier et samedi 8 février à 14h**

**Atelier d'écriture du Plessis**

Animé par Monique-Olga autour d'une thématique différente et/ou d'un jeu d'écriture.  
Gratuit, public adulte (sur inscription)



**Samedi 18 janvier**

**Fabrique-moi une histoire – Atelier-couture parent-enfant**

Le 21 janvier, nous fêtons la journée mondiale du câlin... En duo, venez coudre deux petits objets jumeaux. Une partie à conserver. Une partie à offrir à qui vous aimez serrer dans vos bras...

Gratuit, duo parent-enfant dès 8 ans, sur inscription.



**Jeudi 23 et vendredi 24 janvier, à 10h00**

**Des Petits et des Histoires**

Temps d'histoires ponctué de comptines et de chansons, à destination des tout-petits, ficelé autour d'une thématique par vos bibliothécaires.

Gratuit, de 0 à 3 ans, sur inscription à partir du mercredi 8 janvier à 10h.



**Samedi 25 janvier, à 10h30**

**Café des Lecteurs**

Afin de bien commencer cette nouvelle année, l'équipe de la Médiathèque vous propose de nous réunir à l'heure où les esprits s'éveillent afin de partager tous ensemble les livres qui nous auront marqués, touchés, émus ces derniers mois.

Gratuit, public adulte (sur réservation)

**Permanence et ateliers numériques à la Médiathèque**

**Une fois par mois, le Conseiller numérique délivre une formation thématique adaptée aux besoins actuels.**

N'hésitez pas à solliciter l'équipe de la Médiathèque pour vous tenir au courant des thématiques retenues !

En dehors de ces ateliers, le Conseiller numérique vous accueillera sans rendez-vous chaque vendredi de 15h à 17h afin de vous faire découvrir ou améliorer vos compétences et usages des outils numériques.

Médiathèque intercommunale A. Dumas  
Pôle culturel La Ferme du Château  
8, avenue Gilbert Fergant, 91220 Le Plessis-Pâté  
Tél. : 01 60 84 79 60  
Courriel :  
mediatheque-plessis@coeuressonne.fr  
Site : www.mediatheques.coeuressonne.fr



## Coups de cœur de la Médiathèque

3 romans pour la rentrée... à lire au coin du feu :



**Dors ton sommeil de brute, de Carole Martinez, aux éditions Gallimard.**

Ce roman onirique et mystique nous balade entre monde réel et rêves. L'enfance y est très présente, comme si l'enfant seul pouvait transmettre un message aux hommes oublieux de la nature. Nouveau coup de maître pour cette autrice à la plume poétique et sensuelle.



**La vie meilleure, d'Étienne Kern, aux éditions Gallimard.**

La vie meilleure est une biographie romancée d'Émile Coué et un rappel de la fameuse méthode... que l'on nomme actuellement pensée positive, autosuggestion... La méthode est-elle efficace, peu importe. Le roman, lui, fait du bien.



**Les Guerriers de l'hiver, d'Olivier Norek, aux éditions Michel Lafon**

Des enquêtes policières à l'investigation historique, Olivier Norek réussit avec brio le changement de registre. Son récit de guerre sur l'âpre fond de l'hiver nordique est tout aussi édifiant que passionnant. Une lecture glaçante, qui mérite largement sa présence dans la sélection de plusieurs prix littéraires.



## Carnet



### NAISSANCES

Nous avons le plaisir de vous annoncer la naissance de :

- **Maëlys, Ashley, Sophia, Karenn BOUVET COTTIS**  
née le 28 juillet 2024 à Corbeil-Essonnes
- **Aris ALIOUACHENE**  
né le 20 novembre 2024 à Le Kremlin-Bicêtre
- **Lyam DELAINE**  
né le 3 décembre 2024 à Antony
- **Alix, Valentine, Ariane DELORME**  
née le 9 décembre 2024 à Arpajon
- **Leticia PEREIRA LOPES**  
née le 8 décembre 2024 à Arpajon



### MARIAGES

Nous souhaitons tous nos vœux de bonheur aux jeunes mariés.

- **Estelle BLANCHECOTTE et Nicolas DOS SANTOS**  
mariés le 30 août 2024



### DÉCÈS

Nous présentons toutes nos condoléances aux familles et amis de :

- **Mme Christiane DUBOIS née CAHAGNE**  
décédée le 2 novembre 2024 à Arpajon
- **M. Jacques FRIMON**  
décédé le 28 novembre 2024 à Longjumeau
- **M. Daniel Henri BALOU**  
décédé le 16 décembre 2024 à Le Plessis-Pâté



## Agenda

### Samedi 18 janvier à 20h30

Dans les forêts de Sibérie

La Grange

Plus d'informations p. 24 de votre Imagin'Plessis

### Lundi 20 janvier

Don du sang

Espace Michel Berger

### Samedi 25 janvier à partir de 10h30

Vœux du Maire

Espace Michel Berger

### Vendredi 31 janvier à partir de 18h

La nuit du sport

Complexe Sportif Le Colombier

Plus d'informations p. 16 de votre Imagin'Plessis

### Vendredi 31 janvier à 20h

Carte blanche de l'École de Musique et de Danse

La Grange

Plus d'informations p. 24 de votre Imagin'Plessis

### Mardi 4 février à 19h

Facebook Live du Maire

Page Facebook de la ville : @leplessispate.fr

### Samedi 8 février à 19h

À l'envers, à l'endroit

La Grange

Plus d'informations p. 24 de votre Imagin'Plessis

### Opération don du sang !

En 1h, sauvez 3 vies !

Le saviez-vous ?

Grâce à vos dons, un million de malades sont soignés chaque année. Cela représente 10 000 dons de sang chaque jour !

Malgré la générosité des Français, les réserves de sang restent toutefois trop faibles.

L'établissement Français du Sang (EFS) lance de nouveau un appel général au don du sang. Participez à la prochaine collecte de sang au Plessis-Pâté **lundi 20 janvier de 15h00 à 19h30, à l'Espace Michel Berger.**

Réservez votre créneau en ligne sur <https://mon-rdv-dondesang.efs.sante.fr/>







# Numéros utiles

## LA MAIRIE

Place du 8 mai 1945  
Tél. : 01 60 85 59 00

Site internet : [www.leplessispatte.fr](http://www.leplessispatte.fr)

Courriel : [mairie@leplessispatte.fr](mailto:mairie@leplessispatte.fr)

Facebook : [@leplessispatte.fr](https://www.facebook.com/leplessispatte.fr)

## Horaires d'ouverture :

Lundi, mardi, jeudi et vendredi :

8h30 à 12h et 15h à 18h

Mercredi : 8h30 à 12h

Fermée le samedi (sauf exception)

## Service urbanisme :

Accueil sur rendez-vous uniquement : lundi, mardi, jeudi et vendredi de 8h30 à 12h et de 15h à 18h et mercredi de 8h30 à 12h.

## LE CCAS

Le CCAS vous accueille **sans rendez-vous** :

Lundi : de 14h à 17h | Mardi : de 9h à 12h |

Jeudi : de 9h à 12h et de 14h à 17h

En dehors de ces horaires et pour toute demande de rendez-vous, le CCAS est joignable par téléphone :

Du lundi au vendredi : de 8h30 à 12h et de 14h à 17h30

Mercredi : de 8h30 à 12h.

Tél. : 01 60 85 59 06

Courriel : [ccas@leplessispatte.fr](mailto:ccas@leplessispatte.fr)

## AGENCE POSTALE

9, avenue Gilbert Fergant

Tél. : 01 60 85 17 16

## Horaires d'ouverture :

Du lundi au vendredi de 14h30 à 18h

Samedi de 9h à 12h

## ADMINISTRATIONS

### → CPAM (Caisse Primaire d'assurance maladie)

Tél. : 36 46

### → Hôtel des impôts

29, rue du Général de Gaulle à Arpajon

Tél. : 01 69 26 84 00

### → Trésorerie de

Sainte-Geneviève-des-Bois

3, rue Émile Kahn

Tél. : 01 60 15 03 72

### → Préfecture de l'Essonne

Boulevard de France à Évry

Tél. : 01 69 91 91 91

## EAU, ÉLECTRICITÉ, GAZ

### → Dépannage GDF/Raccordement GRDF

Tél. : 0 800 47 33 33/09 69 36 35 34

### → Dépannage EDF

Tél. : 0 810 333 091

### → Régie Eau Coeur d'Essonne

Tél. : 0 800 500 191

## TAXI

### Taxi Axel

Tél. : 06 07 54 75 41

## URGENCES — SÉCURITÉ

### → Gendarmerie

Rue du Potager

Marolles-en-Hurepoix

Tél. : 01 64 56 18 03 ou 17

### → Police municipale

Tél. : 01 60 85 59 15

En cas de dysfonctionnement de la ligne :

06 24 96 07 02

### → Sapeurs Pompiers : 18

### → SAMU : 15

### → Urgence Gaz GRDF

0 800 473 333

## URGENCES SOINS

### → Centre antipoison

Tél. : 01 40 05 48 48

### → Hôpital d'Arpajon

18, avenue de Verdun

Tél. : 01 64 92 92 92

### → Centre Hospitalier sud francilien

116, bd Jean Jaurès à Corbeil-Essonnes

Tél. : 01 61 69 61 69

### → Clinique de l'Yvette

SOS Mains et Doigts

41, route de Corbeil à Longjumeau

Tél. : 08 26 30 60 30

### → Cabinet dentaire

21, route de Liers

Tél. : 01 60 84 72 56

# Infos pratiques

## → Pharmacie

9, avenue Gilbert Fergant

01 60 84 74 17

## → Cabinet médical

Médecins généralistes

Dr Séjourné César

Tél. : 01 60 85 09 86

Sur rendez-vous

Dr Spoutil

Tél. : 01 73 20 78 12

Pédicure-podologue

M. Beuzelin

Tél. : 06 84 38 54 24

Infirmières

Mme Bazille et Mme Bottin :

01 60 84 11 62

Orthophoniste

Mme BALANNEC

06 66 22 94 10

## → Kiné/Ostéopathe

Laurent Caserio et Nicolas Gomez

5, rue du 11 novembre

01 69 88 65 26

## CIMETIÈRE

Route de Liers

## Horaires d'ouverture :

De 8h00 à 16h30 du 1<sup>er</sup> octobre au 31

mars / de 8h00 à 20h00 du 1<sup>er</sup> avril au 30

septembre

Ouverture exceptionnelle le jour de la

Toussaint : de 8h00 à 19h00

## UN PROBLÈME D'ÉCLAIRAGE SUR LA VOIE PUBLIQUE ?

Contactez le service Éclairage public de Cœur d'Essonne Agglomération :

01 69 72 26 02.

Astreinte soirs et week-ends :

06 08 25 34 05.

Vous pouvez également signaler l'anomalie constatée directement sur [www.coeuressonne.fr](http://www.coeuressonne.fr) (rubrique Votre Quotidien > Éclairage public)

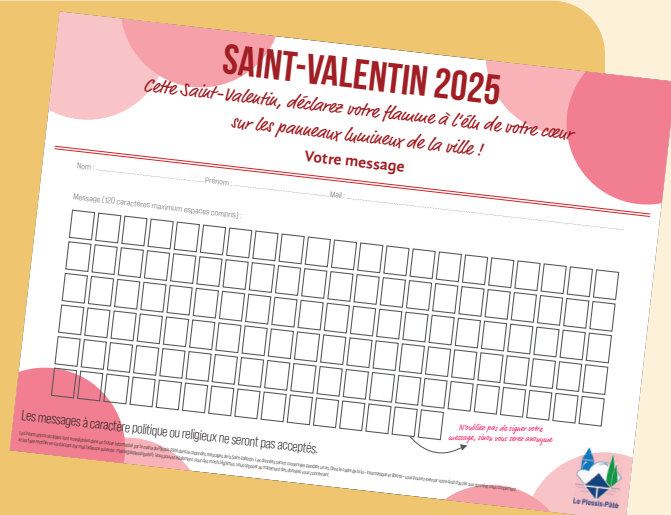
## Des fleurs ?

## Non, dites-lui les choses en grand !

En 2025, déclarez votre flamme sur les panneaux lumineux de la ville en téléchargeant votre coupon sur le site de la commune.

1. Téléchargez le coupon sur : [www.leplessispatte.fr](http://www.leplessispatte.fr) ou demandez-en un à l'accueil de la Mairie.
2. Remplissez le coupon (n'oubliez pas de signer votre message sinon vous resterez anonyme !)
3. Envoyez-le par mail à [communication@leplessispatte.fr](mailto:communication@leplessispatte.fr) ou déposez-le directement dans la boîte aux lettres de la Mairie.
4. Admirez votre superbe message sur les panneaux lumineux de la ville vendredi 14 février toute la journée !

Les messages à caractère politique ou religieux ne seront pas acceptés.



Théâtre



# Dans les forêts de Sibérie

Théâtre de l'étreinte, Compagnie William Mesguisch

Samedi 18 janvier | 20h30

Salle La Grange

À PARTIR DE 10 ANS | 3€ - 6€ - 8€ | SUR RÉSERVATION | DURÉE : 1H20

Service des Affaires Culturelles

8 avenue Gilbert Fergant - 91220 Le Plessis-Pâté | 01 60 85 99 93

Plus d'informations et réservations sur [www.leplessispate.fr](http://www.leplessispate.fr)



Le Plessis-Pâté