

Vivre à Méry



Bulletin municipal d'informations - Janvier 2015



Le mot du Maire



Ce premier numéro de l'année 2015 de notre bulletin municipal «VIVRE A MÉRY» me permet de partager avec vous le bilan des travaux réalisés au cours de l'année 2014.

Tout d'abord, la rue du Mail a profité d'une réfection complète avec une mise aux normes des trottoirs, ainsi que l'enfouissement des réseaux et la conception d'un espace vert paysagé.

Les riverains de la rue des Martyrs-de-la-Libération vivent désormais dans une rue moins bruyante et plus agréable grâce au changement du revêtement.

Un réel problème de sécurité ayant été constaté, nous avons procédé à quelques menus travaux à l'arrière de la salle des fêtes. Celle-ci a été sécurisée par un portail et une clôture rigide d'une hauteur supérieure à 1,70 m. L'accès à la chaufferie a également été fermé pour empêcher l'accès au toit du bâtiment.

L'aménagement des rythmes scolaires a entraîné des changements au service enfance par le recrutement d'une responsable, coordinatrice des NAP (Nouvelles Activités Périscolaires).

Le succès rencontré par ces activités démontre que la supervision de ce service était nécessaire. Nous pouvons maintenant envisager,

dans le futur, de nouvelles structures pour nos enfants.

Un chantier important a débuté en 2014. La construction d'un nouveau château d'eau et de sa station de pompage avec l'interconnexion du réseau d'eau potable avec la commune de Saint-Oulph. Sa mise en service, prévue courant 2016, permettra à l'ensemble de la population de profiter d'une eau de bien meilleure qualité sans traitement préalable.

En 2015, le conseil municipal affiche la volonté de créer un centre de loisirs, tout en continuant de suivre les chantiers déjà engagés.

Nous comptons mettre en place divers projets déjà à l'étude et procéder à l'installation de matériels multimédias pour les écoles maternelle et primaire.

Nous devons tout de même garder à l'esprit la baisse de la subvention due à la réforme des collectivités. Inéluctablement, cela aura un effet sur le budget général de la commune.

Le Conseil Municipal s'associe à moi pour vous présenter ses vœux d'harmonie et de partage pour une année 2015 fructueuse et pleine d'enthousiasme.

Serge LEGRAS, maire de Méry-sur-Seine

Horaires d'ouverture de la mairie

> Lundi, mardi, mercredi et vendredi :
de 8h30 à 12h00 et de 13h30 à 16h00

> Jeudi :
de 13h30 à 16h00 (fermé le matin).

> Samedi et dimanche :
fermé



Infos associations

L'année 2014 fut riche en manifestations associatives.

De très nombreux concerts, clôturés par celui de la sainte Cécile, ont été donnés par la société musicale afin de fêter dignement ses 150 ans d'existence.

La Champanelle nous y a ajouté son point d'orgue, avec son concert vocal Moz'art, dans l'église, le 13 décembre.

Les lotos ainsi que les repas dansants des diverses associations (l'UNCAFN, le comité des fêtes, la société musicale, le comité de foire, l'amicale des pompiers...) déplacèrent également les foules.

D'autres initiatives furent également prises par nos associations.

Ainsi, Méry Nouvelle Génération (MNG) donna en juin sa première « Fitness Party ». La journée a abouti au développement de cette acti-

tivité chaque jeudi pour le plaisir d'une trentaine d'adhérents.

Le bureau nouvellement élu de l'Association des Parents d'Élèves de Méry (A.P.E.M) a organisé un sympathique après-midi découverte de jeux éducatifs parents-enfants à la salle polyvalente.

D'autres associations sont également intervenues. Nous ne manquerons pas de vous en faire part dans le prochain bulletin municipal et sur le futur site internet de la commune.

J'invite tous les Présidents à se rapprocher de la mairie pour la création de projets collaboratifs.

Je vous exprime mes meilleurs vœux festifs pour cette année 2015.

Jennifer GOUET,
adjointe en charge des associations
mairie.mery-sur-seine@wanadoo.fr
03 25 21 20 42

Un club d'échecs à Méry

L'association Avenir Échecs, de la Rivière-de-Corps, a désormais une annexe à Méry-sur-Seine.

Une permanence hebdomadaire a lieu tous les samedis après-midi de 17h00 à 19h00.

Outre la découverte du monde échiquéen et de ses règles, cela permettrait aux joueurs intéressés d'adhérer, pour un coût modique, à la Fédération française d'échecs et de s'inscrire à des tournois homologués.

Les échecs peuvent se pratiquer dès l'âge de sept ans jusqu'à quatre-vingts ans passés, pour qui veut.

Pour tous renseignements :

Pierre Benoit :
03 25 43 12 11

OU :
pierre.benoit@wanadoo.fr



Art graphique

Venez nous rejoindre, profiter d'un accueil chaleureux et pratiquer différentes techniques : aquarelle, peinture à l'huile, acrylique, pastel....

Tous niveaux, adultes.

Le jeudi de 14H15 à 16H45 à la salle des conférences.

Inscription : mairie de Méry-sur-Seine.

Contact : 06 19 65 12 63 / 03 26 81 36 16

Actuellement nous exposons nos travaux à la médiathèque jusqu'au 28 février 2015.





Travaux du château d'eau

La commune de MÉRY-SUR-SEINE est actuellement alimentée par un forage de production d'eau potable dont la qualité des eaux est dégradée. Aussi, une unité de traitement avait été mise en place sur cette ressource. Cette unité de traitement est aujourd'hui obsolète.

La qualité des eaux de forage de production ne s'étant pas améliorée, il a été décidé de rechercher une nouvelle ressource en eau dont la qualité des eaux respecterait les normes en vigueur plutôt que d'engager les travaux de réhabilitation de l'unité de traitement.

Un nouveau site de production d'eau potable a été identifié au sud de MÉRY-SUR-SEINE, au sein du lit majeur du cours d'eau.

La commune voisine de SAINT-OULPH, connaissant des problèmes qualitatifs sur sa propre ressource en eau, a décidé de travailler de concert avec notre commune.

Les deux communes ont réalisé un diagnostic de l'alimentation en eau potable, puis se sont assurés les services de la régie du SDDEA pour assurer la maîtrise d'œuvre des travaux.

Le constat de base est le suivant :

- › Le réservoir actuel est obsolète et insuffisamment élevé pour assurer une déserte convenable des abonnées en tout point (autonomie, pression, incendie,...).
- › Les anciens forages doivent être abandonnés et un nouvel ouvrage de production doit être réalisé.

Sur la base de ces différents constats, le maître d'œuvre a proposé le projet suivant, qui a été retenu par les communes de MÉRY-SUR-SEINE et de SAINT-OULPH :

- ✓ Réaliser un forage de production d'eau et une station de pompage au droit de ce dernier ;
- ✓ Créer un nouveau réservoir sur tour (château d'eau) et démolir l'ancien réservoir ;
- ✓ Connecter le nouveau forage avec le nouveau réservoir et interconnecter les communes de MÉRY-SUR-SEINE et SAINT-OULPH.

Le nouveau forage de production et sa station de pompage seront situés sur la parcelle E 431 appartenant à la commune.

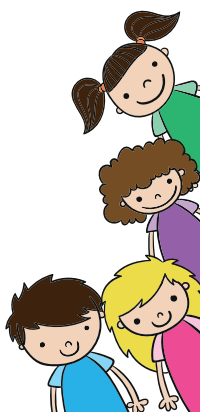




Enfance et Jeunesse

Les Nouvelles Activités Péri-scolaires ont été mises en place à la suite de la réforme des rythmes scolaires dès le 15 septembre dernier.

Des animations ont été proposées aux enfants des écoles maternelle et primaire le lundi, mardi, jeudi et vendredi à la suite de la journée de classe. Victimes de leur succès, ce sont une centaine d'enfants qui participent tous les jours à des ateliers adaptés aux tranches d'âge tels que :



- Les arts créatifs
- Le dessin artistique
- La bande dessinée
- L'informatique
- Le théâtre
- L'expression corporelle
- Des arts visuels
- La musique
- Des activités manuelles autour de la laine et de la couture

Ces ateliers se passent dans de bonnes conditions. Ce déroulement n'a pu se faire qu'avec le concours précieux d'associations telles que MNG, l'association d'Échecs de La Rivière-de-Corps, et la Société Musicale de Méry, de bénévoles, du personnel communal (personnel du service Enfance, ATSEM) et de professionnels.

Bien entendu, la mise en place de ces activités nouvelles a été faite dans le souci constant de la maîtrise du budget alloué.

Pour les prochains mois, des activités nouvelles sont proposées en plus de celles déjà évoquées ci-dessus, grâce notamment au concours du SDEDA (Syndicat Départemental d'Élimination des Déchets de l'Aube).

Par ailleurs, depuis septembre, quelques changements ont eu lieu au service Enfance. Le recrutement d'une coordinatrice nécessaire avec la réforme des rythmes scolaires, le changement de prestataire pour la cantine et l'ouverture de la garderie le mercredi à partir de 12h00, les enfants ayant classe le matin. De nombreuses activités y sont organisées.

Stéphanie BESNARD

Adjointe en charge de l'enfance et de la jeunesse

Le service Enfance-Jeunesse recherche des personnes bénévoles qui pourraient assurer l'étude surveillée de 16h30 à 17h les mardis et jeudis dans le cadre des Nouvelles Activités Péri-scolaires (N.A.P), mais aussi toute personne ayant une compétence spécifique (culturelle, sportive ou ludique) et qui souhaiterait la faire partager aux enfants dans ce même cadre les lundis et vendredis de 16h à 17h ou les mardis et jeudis de 16h30 à 17h.

Personne à contacter :

Patricia DOUILLET, Responsable du service Enfance-Jeunesse
03.25.21.20.42 - 07.76.09.22.75 - enfance.jeunesse@mery-sur-seine.fr

Infos diverses

Fleurissement

En cette fin d'année 2014 a eu lieu la remise des récompenses pour le fleurissement des particuliers et des établissements publics du Nogentais et de la Vallée de la Seine.

Deux prix ont été attribués dans notre commune. Un premier prix pour le camping municipal et un autre premier prix à la maison de retraite. Deux distinctions qui font plaisir aux acteurs de l'embellissement du village et une réelle marque de reconnaissance du travail effectué, de la part de l'Office du Tourisme du Nogentais.

Des projets sont à l'étude pour améliorer encore le cadre de vie de chacun. A signaler le classement Villes et Villages fleuris 2 Fleurs, hors concours par le Conseil Général.

Pour le concours des particuliers vous pouvez vous inscrire à la mairie jusqu'au 10 juin 2015.



Containers du cimetière Tri sélectif



Des affichettes ont été collées sur 6 containers du cimetière afin de procéder au tri sélectif. En effet, pour être plus efficace, il est indispensable que celui ci soit effectué lors des dépôts dans ces containers. Il y a 3 containers «déchets verts uniquement» et 3 containers «autres déchets».

Merci de respecter ces consignes, les contenus de cette collecte allant directement à la déchetterie.

État civil

Naissances



Le 30 mai..... Jade VANDEVELDE
 Le 11 juin..... Elya MOREAU
 Le 2 juillet..... Antone MARCANTONI
 Le 4 août..... Loïs ROBERT
 Le 31 août..... Lorenzo JEANNET
 Le 13 septembre..... Laïna BABA
 Le 2 octobre..... Pablo MARIX DA CRUZ
 Le 2 octobre..... Harmony CHAPUIS

Mariages

Le 28 juin Sophie BOCHART & Samuel LECOMTE
 Le 2 août Sylvie MICHEL & Mickaël CHEVILLARD
 Le 9 août Amélie PIFFRE & Fabien CLÉMENT



Agenda (de février à mai 2015)



Février

7 : Concours de belote organisé par l'UNCAFN de Méry-sur-Seine

Mars

7 : Repas des anciens
 15 : Concert de la Société musicale de Méry
 20 : Concours de belote organisé par le Club « Le Renouveau »
 22 : Carnaval
 29 : Loto organisé par les Sapeurs-pompiers de Méry

Avril

5 et 6 : Marche de Pâques
 11 : Soirée dansante organisée par le comité des fêtes
 26 : Commémoration

Mai

8 : Commémoration
 17 : Vide-greniers organisé par le comité des fêtes



Élections départementales

> Dimanche 22 mars 2015

> Dimanche 29 mars 2015

