

Bénévole à l'ADMR : pourquoi pas vous ?

L'ADMR de l'Aube (32 associations), la référence du service à la personne, propose et gère des services qui s'adressent à tous, tout au long de la vie : aide à la famille (garde d'enfants, ménage, repassage...), aide aux personnes âgées et aux personnes handicapées, services de soins infirmiers à domicile. Elle constitue le réseau social indispensable à notre département et a besoin de vous pour accomplir sa mission de proximité.

L'ADMR recherche des BÉNÉVOLES qui pourraient s'impliquer quelques heures par semaine. Vous pourrez ainsi renforcer les équipes actives sur le terrain ou dans le fonctionnement administratif des associations (communication, qualité, ressources humaines, trésorerie, plannings, dossiers, etc.), participer à la vie du territoire et à l'évolution de l'ADMR de l'Aube.

Devenir bénévole à l'ADMR, c'est participer à la création de nouvelles solidarités là où celles qui existent se révèlent

défaillantes ou insuffisantes. Simples membres, secrétaires, responsables de village, trésoriers ou présidents d'associations locales, c'est votre expérience, votre histoire, vos compétences qui construisent notre avenir. N'hésitez pas à nous contacter, nous saurons vous confier des missions et des projets à la hauteur de vos aspirations et du temps que vous pourrez donner. Pour vous accompagner, vous pourrez profiter de l'école des bénévoles, être accompagnés dans vos actions afin de prendre peu à peu des responsabilités dans nos associations.

Contact

Contactez-nous au 03 25 43 55 25

Fédération ADMR de l'Aube :

13, rue des Prés de Lyon
10600 La Chapelle Saint Luc

info.fede10@admr.org



Jeunes Sapeurs-Pompiers

La rentrée de la Section de Jeunes Sapeurs Pompiers (JSP) de Méry sur Seine a eu lieu le samedi 06 octobre 2012. Elle compte dans ses rangs 12 JSP 1ère année, 7 JSP 2ème année encadrée par 9 animateurs.

L'objectif de cette section est de former sur 4 ans des jeunes âgés de 11 à 13 ans au métier de sapeur pompier volontaire afin qu'ils deviennent opérationnels dès leurs 16 ans.

Pour tout renseignement, contacter le Caporal-chef Stéphane Pelletier au 06 82 21 07 59.

De plus, toutes personnes intéressées pour rejoindre les rangs du centre de secours de Méry-sur-Seine et devenir à leur tour sapeur-pompier volontaire, peuvent contacter le Lieutenant Johan Duval au 06 03 36 21 21.

Nos hommes célèbres et les autres



Même les plus petites communes ont vu naître leurs célébrités : Méry-sur-Seine n'échappe pas à la règle.

Certains noms sont restés à la postérité.

Claude Guérardin (1754-1821), né à Méry-sur-Seine fut le premier qui a initié la culture du peuplier dans la vallée de la Seine vers 1780. Il était agronome, pépiniériste, apiculteur et fut même nommé bailli de Méry.

On peut évoquer aussi les **Frères Croala**, engagés dans l'armée révolutionnaire en 1794 et 1795 sous la Première République.

Les frères jumeaux Edmé et Abraham furent guillotins Place de la Révolution qui est devenue place de la Concorde à Paris. Ils sont réhabilités au début des années 1900.

La statue qui se trouve place Croala, anciennement place du marché, appelée « le volontaire de la 1^{re} République » a été faite par le célèbre sculpteur CARILLON.

Cette statue inaugurée en 1908 est un don de l'Etat.

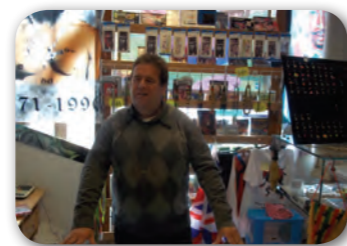
On trouve également le Professeur de médecine **Adolphe Pinard**, né en 1844, gynécologue-obstétricien, ministre de la santé inhumé en 1934 dans notre cimetière. Il fut maire de la commune. On lui doit la construction du premier bâtiment de la maison de retraite qui était au départ un hôpital.

Clotilde Delatour a aidé ce projet financièrement.

On peut citer évidemment, en premier chef, des politiques tels que **Maurice Parez**, ancien maire de 1941 à 1963 et conseiller général de notre canton. On lui doit la construction du château d'eau et l'alimentation en eau ainsi que la construction de la salle des fêtes.

Écho des commerces

Nouveaux magasins



Planète Games

3, place Croala

Vente, achat, reprise
Consoles, jeux vidéo
Rayon confiserie

Tél. 03 10 13 28 21

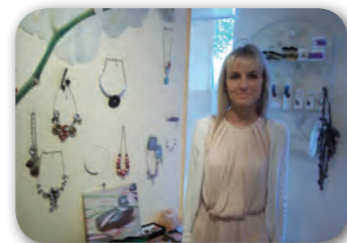
BŒULE DE POILS Toilettage Toutes races

1 av. Clotilde Delatour
10170 Méry sur Seine
Tel : 03 25 39 75 42
Vente d'accessoires



Sur rendez vous du lundi au vendredi de 8h à 18h et le samedi de 8h à 13h

Changement de propriétaire



L'intitut Amande Douce
change de propriétaire.

Madame Séverine VIGNAL
vous accueillera dès le 1^{er}
décembre 2012.

Amande Douce

9, avenue de Verdun - Tél. 03 25 25 81 10

VIVRE A MÉRY

Bulletin municipal d'informations



Joyeuses fêtes !



Novembre 2012

Le mot du Maire

Ce dernier bulletin de l'année 2012 me permet de dresser le bilan des actions menées par les membres du Conseil durant cet exercice qui s'achève.

En matière d'investissement, cette année, nous avons observé une pause afin de reconstituer nos fonds propres en vue de financer les travaux que nous allons engager en 2013/2014.

Concernant la poursuite de la rénovation des rues, en 2013 c'est la rue du Général-Leclerc qui va être concernée. S'agissant d'un chantier qui relève à la fois du Conseil Général et de la commune, nous devons coordonner les travaux afin que cela se déroule dans les meilleures conditions possibles.

Un autre investissement important va être entrepris en 2013 : celui-ci, comme je l'ai déjà indiqué, concerne l'alimentation en eau potable. Le Conseil municipal a donc retenu l'aménagement d'un point de captage situé à l'entrée des Monts, entre la rive gauche de la Seine et la rivière du Moulin.

Ce nouveau point de captage est appelé à alimenter la commune de Méry-sur-Seine et celle de Saint-Oulph par l'interconnexion des deux réservoirs.

Ces travaux vont s'étaler sur les années 2013/2014. Ceux-ci comprennent l'équipement du point de captage et la construction

d'un réservoir sur tour de 28 mètres d'un volume de 600 m³, ceci afin d'assurer l'alimentation aux besoins des abonnés et assurer de manière efficace la défense incendie.

La salle polyvalente va également faire l'objet de travaux conséquents suite à la défaillance de l'installation du chauffage.

Les travaux retenus concernent l'isolation du bâtiment et un chauffage plus performant, moins coûteux en énergie.

Pour conclure, je signale que notre commune va intégrer la Communauté de Communes « Seine Fontaine Beauregard » le 1^{er} janvier 2013. Cette Communauté de Communes comprendra 17 communes, ce qui entrainera, *de facto* la dissolution du SIVOM de la Région de Méry-sur-Seine.

Ceci aura pour effet d'instaurer de nouvelles taxes destinées à alimenter le budget de cette collectivité et donc un impôt supplémentaire supporté par l'ensemble des habitants des 17 communes concernées.

Je saisis l'occasion qui m'est offerte par la diffusion de ce bulletin pour présenter à chacun des Méryciens mes vœux les plus sincères à l'occasion de cette nouvelle année 2013, que celle-ci soit pour tous jalonnée de bonheur et tout particulièrement de santé.

Bien à vous,



Le Maire, René MARIE

Rentrée scolaire 2012 / 2013

La rentrée des enfants s'est effectuée dans de bonnes conditions.

École maternelle

Sous la vigilance de leurs parents les 108 enfants sont accueillis par Mme ATTALI, directrice de l'école maternelle. Les enfants sont répartis en 4 classes : très petite (TPS), petite (PS), moyenne (MS) et grande (GS).

- 28 en très petite section (TPS : 2 à 3 ans)
- 26 en petite section (PS)
- 27 en moyenne section (MS)
- 27 en grande section (GS)

Directrice : Sylvie ATTALI

Enseignantes : Irène PIAT - Marjorie PAULET
Aurore BROCHET - Laurence VOILIOT

École primaire

A l'école primaire, la directrice Emilie POURCHET accueille 150 élèves, organisés en sept classes.

- CP : 23 élèves
- CP-CE1 : 20 élèves
- CE1 : 23 élèves
- CE2 : 23 élèves

- CM1 : 25 élèves
- CM2 : 26 élèves
- CLIS : 12 élèves

Directrice : Émilie POURCHET

Enseignants : Gérard MILLET - Vincent GUERIN
Simon HOSPITALIER - Francine DOMINGO
Alain KAPPES - Nathalie KAPPES

Collège

La rentrée s'est déroulée sans problème au collège Pierre Labonde où l'équipe des enseignants est au complet. Un poste de principale adjointe a été créé pour seconder Madame la principale et un nouveau gestionnaire complète cet encadrement.

Cette année le collège accueille 465 élèves répartis dans 19 classes.

398 élèves sont demi-pensionnaires et 67 sont externes.

Principale : Lydie GYSELINCK
Principale adjointe : Marie BOUTHET
Gestionnaire : Sandy CLARENN
Conseiller principal d'éducation :

Pascal GUIHENEUF



ITEP

Depuis 2007, l'Institut Médico Psychologique - Home Plein Espoir de Méry sur Seine est transformé en ITEP (Institut Éducatif Thérapeutique et Pédagogique). Désormais, il accueille 32 enfants internes souffrant de troubles du comportement et de la conduite, garçons et filles.

En plus de l'hébergement situé rue des Martyrs de la Libération « château », l'établissement fonctionne avec une unité spécialisée située rue de la Paix accueillant une vingtaine d'élèves de l'ITEP. Les autres jeunes sont scolarisés dans les collèges et écoles de la commune, à Romilly sur Seine, à Châtres ou à Arcis sur Aube.

L'ASSAGE organisme gestionnaire a construit récemment un pôle de jour thérapeutique et éducatif à proximité de l'école spécialisée.

Directeur de l'ITEP : Thami DGHOUGHY

Coordinateur scolaire : Nadia MISSAOUI

Chef de service éducatif : Frédéric SOURIY

État civil

Naissances



Le 25/04/2012 Gaël, Thibaud HUGUET
Le 12/05/2012 Cassie, Séverine, Aurélie FEY
Le 04/06/2012 Jules, Martin, Simon MOREL
Le 26/06/2012 Alison, Marlène, Jocelyne FANDART
Le 28/06/2012 Léo, Dominique, Nicolas LANGE-BEAUFOL
Le 18/07/2012 Elyna, Mayline, Lise CROUMP
Le 15/08/2012 Thomas, Bao-Nam BARBE
Le 04/09/2012 Timéo, Philippe, Guy DAIRAIN
Le 24/09/2012 Clara, Annie PINSON
Le 11/10/2012 Lorenzo, Gilbert, Jacky CREPIN
Le 14/10/2012 Chloé LANTOINE

Mariages



Frédéric DE ARAUJO MACEDO et Héloïse BELKE le 21/07/2012
Camille JUGE et Julie HETZEL le 11/08/2012
François MOULE et Édith MONNET le 22/09/2012

Décès



Henry CREVOT le 14/05/2012
Jocelyne JOLIBOIS, épouse COURJAN le 18/05/2012
Jean RENON le 16/06/2012
Sophie IVAKOVIC, veuve COUBÈS le 20/06/2012
Renée BERTIN, veuve LORION le 24/06/2012
Monique PERNEY, épouse SAVINI le 29/06/2012
Marie-France FEY, épouse HIPPERT le 22/07/2012
Jean-Marie LEFEBVRE le 12/08/2012
James SAVINI le 13/08/2012
Yolande GAUDY, divorcée CARLE le 09/09/2012
Claudette RENAULT, veuve HUGOT le 16/09/2012

Agenda

Décembre

1^{er} : Promenades en calèche, organisées par l'APEM (place du 14 juillet)

7 - 8 - 9 : Téléthon

15 : LOTO, organisé par le Comité des Fêtes

Janvier

19 : LOTO, organisé par la Société musicale de Méry

27 : Assemblée générale et repas de l'UNCAFN de Méry

Février

02 : Concours de belote, organisé par l'UNCAFN de Méry

10 : Repas des Anciens

Mars

02 : Soirée Auvergnate, organisée par le Comité des Fêtes

17 : CARNAVAL de MÉRY

Avril

28 : Cérémonie en souvenir des déportés

Mai

8 : Cérémonie Victoire 1945

26 : Vide-greniers, organisé par le Comité des Fêtes

Le monoxyde de carbone

Qu'est ce que le monoxyde de carbone ?

Le monoxyde de carbone est un gaz toxique qui touche chaque année plus d'un millier de foyers, causant une centaine de décès. Il provient essentiellement du mauvais fonctionnement d'un appareil ou d'un moteur à combustion, c'est-à-dire fonctionnant au bois, au charbon, au gaz, à l'essence, au fioul ou encore à l'éthanol. Ne jamais faire fonctionner un groupe électrogène dans un local fermé.

Quels sont ses dangers ?

Le monoxyde carbone est très difficile à détecter car il est inodore, invisible et non irritant. Après avoir été respiré, il peut entraîner en quelques minutes le coma, voire le décès.

Comment éviter les intoxications ?

Avant l'hiver, faites systématiquement intervenir un professionnel qualifié pour contrôler vos installations (chaudières, chauffe-eau, inserts, poêles...) ainsi que vos conduits de fumée par un ramonage mécanique.

Veillez toute l'année à une bonne ventilation de votre logement, tout particulièrement pendant la période de chauffage et n'obstruez pas les entrées et sorties d'air (grilles d'aération dans les cuisines, salles d'eau et chaufferies).

Que faire si on soupçonne une intoxication ?

Maux de tête, nausées, malaises et vomissements peuvent être le signe de la présence de monoxyde de carbone dans votre logement.

Dans ce cas :

- 1- Aérer immédiatement les locaux en ouvrant portes et fenêtres.
- 2- Arrêtez si possible les appareils à combustion.
- 3- Evacuez au plus vite les locaux et bâtiments.
- 4- Appelez les secours :

112 : Numéro unique d'urgence européen

18 : Sapeurs pompiers

15 : Samu

5- Ne réintégrez pas les lieux avant d'avoir reçu l'avis d'un professionnel du chauffage ou des sapeurs pompiers.



Horaires d'hiver de la déchetterie :

Pour la période du 1^{er} novembre 2012 au 28 février 2013

LUNDI, MERCREDI et VENDREDI de 14 h à 17 h et SAMEDI de 9 h à 12 h et 14 h à 17 h

Fermée : mardi, jeudi et dimanche

Retour sur la foire d'Automne

Une exposition ayant pour thème « La Pomme de terre, ce petit personnage » a été réalisée par les élèves des classes maternelle de Mesdames ATTALI et PIAT à l'occasion de la foire.

En effet, ces tubercules choisis pour leurs formes originales ont été transformés en petits personnages plus originaux les uns que les autres et exposés sur le stand « La Patate en fête ».

Une initiative originale à reconduire en félicitant tous ces petits artistes.

