

COMMUNIQUE de la MAIRIE
Janvier 2025

TOURVILLE EN AUGE



Entrée latérale de l'église avec son olivier, symbole de paix.

Meilleurs vœux pour 2025

LE MOT DU MAIRE

Chères Tourvillaises, Chers Tourvillais,

L'année 2024 se termine et je pense que nous serons nombreux à ne pas foncièrement la regretter.

En effet, nous agissons actuellement dans un contexte qui n'a jamais été aussi délicat, tant sur le plan économique que politique. Ces aléas rendent incertaine la part des dotations de l'Etat versée aux communes et ainsi réduisent potentiellement d'autant l'autonomie financière de ces dernières. La visibilité financière est pourtant l'exigence première et légitime de toute collectivité locale, Tourville y compris.

Ce contexte m'a contraint en accord unanime avec le conseil municipal à revoir et différer le projet sécuritaire de l'axe RD 579 annoncé l'an dernier. Quand le coût quasi définitif de l'investissement sera en adéquation totale avec les possibilités budgétaires de la commune le projet alors, verra le jour et ce vraisemblablement à l'automne 2025.

Pour celles et ceux qui souhaiteraient des informations très complètes, n'hésitez pas à consulter le site internet de la Commune où figurent, entre autres, toutes les délibérations détaillées du conseil municipal.

Je profite de ce petit mot pour remercier le conseil municipal de son homogénéité et mon vœu serait de voir dans les instances parlementaires la même unité d'équipe et de concorde qui anime la nôtre.

Mais restons positifs et soudés les uns les autres en nous disant que l'an 2025 ne pourra être que meilleur !

Je vous formule en mon nom et en celui du conseil municipal, nos vœux les plus chaleureux pour 2025, et vous souhaite à toutes et à tous, joie, bonheur et santé.

Bien à vous.

Le Maire et son conseil municipal

Rémy LAPLANCHE

2024 à TOURVILLE

INVESTISSEMENTS REALISES

RAVALEMENT LOCAL COMMUNAL en lasure



Avant



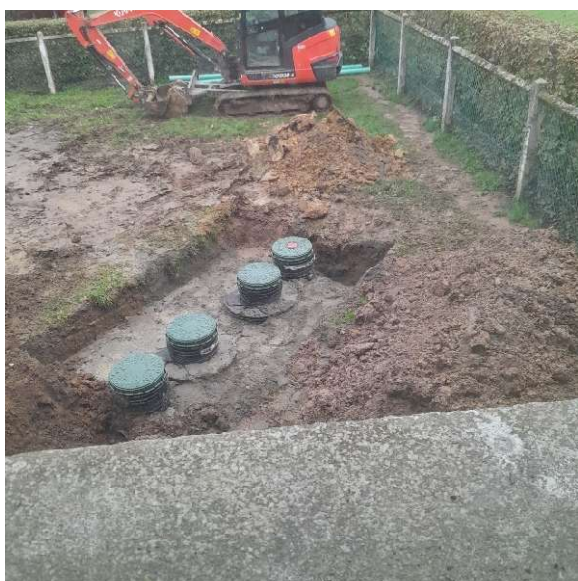
Après

CHEMIN DE L'EGLISE – POSE DE COUSSINS BERLINOIS



Vitesse limitée à 30 Km/h sur tout le chemin de l'église

ASSAINISSEMENT INDIVIDUEL DU LOGEMENT COMMUNAL



Installation d'un nouveau dispositif d'assainissement individuel pour le logement

TRAVAUX d'ENTRETIEN REALISES



Curage du fossé RD58 devant la mairie

ANIMATIONS COMMUNALES

VISITE DU DEPUTE le samedi 12 octobre



Monsieur Christophe BLANCHET, député de la 4^{ème} circonscription du Calvados est venu rencontrer les élus et les habitants de Terre d'Auge.



REPAS COMMUNAL des SENIORS le samedi 23 novembre



Monsieur le Maire accueille chaleureusement la quarantaine de convives au restaurant « Le Pot d'Etain » à Manerbe



Un super moment de convivialité ...

OUVERTURE DE L'EGLISE le samedi 21 décembre
Pour venir y admirer la crèche de Noël



ETAT CIVIL 2024

NAISSANCES

LEBRUN Léandre le 23 juillet à Lisieux

DECES

DERRIEN Nicole épouse CUILLER le 26 août à Lisieux

DIMECH Gilbert le 1^{er} octobre à Cricqueboeuf

MAIRIE de TOURVILLE EN AUGE

Adresse : 10A route de St Martin

14130 – TOURVILLE EN AUGE

Ouverte au public

JEUDI de 10h30 à 12h30

Téléphone : 02.31.64.30.45.

Courriel : cme.tourville.en.auge@orange.fr

Site internet : www.tourville-en-auge.fr

INFOS PRATIQUES COMMUNALES

LOCATION SALLE COMMUNALE

Pour des déjeuners de famille, des réunions professionnelles ou des vins d'honneur, s'adresser à la mairie.

**250 Euros une journée
120 Euros une demi-journée.**

CIMETIERE

S'adresser à Monsieur le Maire Rémy LAPLANCHE
06.11.68.82.25

CONCESSION pour SEPULTURE (2m2)

350 Euros : perpétuelle

180 Euros : trentenaire

CONCESSION pour CAVURNE

175 Euros : perpétuelle

RECEVEZ des INFORMATIONS
COMMUNALES par mail

Pour les habitants qui le souhaitent,
la mairie peut envoyer **par mail des informations** telles que la
modification des jours de collecte
des ordures ménagères, fermeture
du secrétariat, événements
communaux

Aussi, pour ce faire, nous vous
proposons de **communiquer votre
adresse mail à la mairie.**

PAROISSE

Rattachée à la paroisse **Notre-Dame de la Côte Fleurie** (43 communes)

Pour tous renseignements, s'adresser à :

Cour du Presbytère 5 rue du Chanoine Tirard 14130 - Pont-L'Evêque

Tel. 02.31.64.12.60 ou mail : pontleveque@bayeuxlisieux.catholique.fr

Accueil paroissial : lundi, mardi 13h30-16h30 / vendredi de 10h-12h

VOTRE ADRESSE à TOURVILLE EN AUGE

Suite à la loi n°2021-217 du 21 février 2022, la mairie a eu l'obligation de vérifier et d'intégrer votre adresse exacte dans une base d'adresses normalisées (BAN), ceci afin de la mettre à disposition de tous les utilisateurs d'adresses (La Poste, les impôts, les services de secours, les gestionnaires de réseaux ...)

La France en crise(s) Les communes... Heureusement!

Plus que jamais, en cette rentrée 2024 incertaine, les communes et leurs maires sont garants de notre démocratie.

Faisons-leur confiance.

Pour plus d'informations,
l'AMF est là pour vous

#MaCommuneHeureusement



amf
ASSOCIATION DES MAIRES DE FRANCE
ET DES PRÉSIDENTS D'INTERCOMMUNALITÉ

*Affiche du 106^{ème} Congrès des Maires de France
qui a eu lieu à Paris du 19 au 21 novembre 2024*

LES MAIRES AIMENT LEUR JOB MAIS...

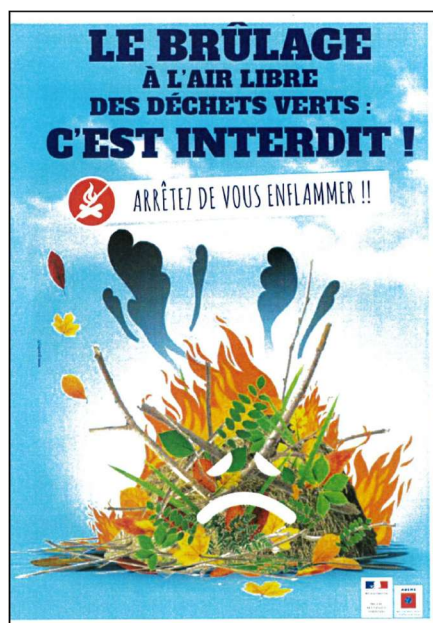


LES HAIES, *au cœur des enjeux d'aujourd'hui et de demain*

ELAGAGE DES HAIES ET ARBRES **LE LONG DES VOIES PUBLIQUES**

Tout riverain d'une voie publique doit entretenir tous les ans ses haies et ses arbres, les élaguer à vue de ciel à l'aplomb de la limite du domaine public, afin de ne pas entraver la sécurité, la circulation des usagers et de ne pas endommager les fils aériens des réseaux électriques et téléphoniques.

ATTENTION :
Il est interdit
de tailler les haies
du 16 mars au 15 août



Le brûlage des déchets végétaux est désormais interdit par arrêté préfectoral du 6 juillet 2022.

Un régime d'exception a été instauré pour les produits de coupe de **haies issus d'une exploitation agricole** et seulement en cas d'impossibilité de valorisation ou de difficultés majeures d'accès aux parcelles concernées. Ces derniers **doivent obligatoirement faire une déclaration auprès de la mairie et des services de l'Etat, 48 heures à l'avance minimum.**

Evidemment, le brûlage se doit de respecter certaines règles, à savoir :

- interdit du 1^{er} mai au 14 septembre
- Interdit lors d'épisode de pollution, sécheresse ou risque de feu de forêt
- être réalisé entre 11h et 16h en décembre, janvier, février, 10h et 17h les autres mois.



INFORMATIONS

sur la Communauté de Communes

TERRE D'AUGE

Les bureaux sont situés 9, rue de l'Hippodrome ZA la Croix Brisée BP 20070 14130 Pont-L'Évêque.

Tel .02.31.65.04.75 Fax .02.31.64.17.66.

Du lundi au vendredi de 9h à 12h et de 14h à 17h

Courriel : accueil@terredauge.fr Site internet : www.terredauge.fr

RETROUVEZ sur le site internet de Terre d'Auge toutes les informations détaillées et à jour

SES COMPETENCES

COMPÉTENCES OBLIGATOIRES

- Aménagement de l'espace
- Développement économique
- Promotion du tourisme
- Gestion des milieux aquatiques et prévention des inondations
- Aménagement, entretien et gestion des aires d'accueil des gens du voyage
- Collecte et traitement des déchets des ménages et déchet assimilés

COMPÉTENCES OPTIONNELLES

- Protection et mise en valeur de l'environnement
- Politique du logement et du cadre de vie
- Construction, entretien et fonctionnement des équipements scolaires
élémentaires, pré-élémentaires, et des équipements culturels et sportifs
- Action sociale
- Création, aménagement et entretien de voiries d'intérêt communautaire
- Création et gestion de maisons de services au public d'intérêt communautaire et
définition des obligations de services au public

COMPÉTENCES FACULTATIVES

- Santé
- Assainissement

Monsieur Hubert COURSEAUX, président est décédé début août des suites d'une longue maladie. Nous n'oublierons jamais son dévouement et son implication active dans le fonctionnement et l'avancement des projets de la communauté de communes.

UN NOUVEAU PRESIDENT pour la communauté de communes Terre d'Auge

Monsieur **Jérémy ROSEAU** a été élu président de Terre d'Auge le jeudi 12 septembre.

Agé de 46 ans, Monsieur ROSEAU exerce ses fonctions de conseiller communautaire depuis 4 ans. Il est également directeur général des services de la communauté de communes de Pont-Audemer (Eure).

INFOS PRATIQUES INTERCOMMUNALES

ORDURES MENAGERES

Pour tous problèmes concernant les ordures ménagères,
Appeler le service développement durable au 02.31.65.01.19.
ou secretariat.environnement@terredauge.fr

* **RAMASSAGE des OM au porte à porte** (déposer vos sacs la veille au soir)

Toute l'année : JEUDI matin pour OM + sacs jaunes.

**ATTENTION, Les 1^{er} mai, 25 décembre et 1^{er} janvier, les collectes sont décalées
au jour suivant et ce, jusqu'au samedi. Pour les autres jours fériés, la collecte est maintenue le jeudi.**

* **CONTENEURS 180 L au prix de 10 €** sont disponibles à la communauté de communes.

* **COMPOSTEURS en bois au prix de 19 €** sont disponibles à la déchetterie.

* **TRI SELECTIF : VERRE** : borne à côté du local communal chemin de la Croix Labbé.

(Il est interdit de laisser à cet emplacement les cartons).

SACS JAUNES : pour le tri sélectif (emballages ménagers en plastique ou en carton ou
métalliques, briques alimentaires, magazines, journaux, papiers)
disponibles en mairie ou à la déchetterie

* **DECHETTERIE** : Située dans le parc activités de Launay 3, impasse de l'environnement à Pont-
L'Evêque. Gratuit pour les particuliers domiciliés sur le territoire intercommunal.

Elle est ouverte **tous les jours, sauf le jeudi matin, de 8H30 à 12H et de 13H30 à 18H.**

Fermé le dimanche et les jours fériés. Tel. 02.31.65.19.09.

**La première fois, vous devrez présenter un justificatif de domicile de moins de 3 mois,
afin d'obtenir votre carte d'accès.**

SERVICE PUBLIC d'ASSAINISSEMENT NON COLLECTIF (SPANC)

Chargé du contrôle des assainissements individuels depuis le 1er janvier 2006.

Correspondant : [02.31.65.01.19](tel:02.31.65.01.19) Courriel : secretariat.environnement@terredauge.fr

TARIFS : - Diagnostic d'une installation existante : 75 €

- Contrôle de conception et d'implantation (80€) + suivi du contrôle avant remblaiement (70€) = 150 €

- Diagnostic dans le cadre d'une vente : 200 € (rapports transmis APRES règlement)

SPORTS

Pour toutes questions concernant les associations sportives et installations du territoire,
consulter le guide des sports sur le site de Terre d'Auge

service des sports au 02.31.65.65.86 ou secretariat.patrimoine@terredauge.fr

ECOLE de MUSIQUE

Place du Palais de justice - 14130 Pont l'Evêque Tel : 02 31 65 45 60

Cours de solfège, flûte traversière, batterie, piano, guitare, clarinette, saxophone, violon, éveil musical, chorale

Courriel : secretariat.ecoledemusique@terredauge.fr

Secrétariat : Du lundi au vendredi de 16h00 à 18h00 mercredi de 14h00-18h00 (périodes scolaires)

SENTIERS de RANDONNEES

Dans le cadre de sa compétence « protection et mise en valeur de l'environnement », la Communauté de Communes travaille au développement des activités de pleine nature, et à la mise en valeur des patrimoines et des richesses du territoire.

10 sentiers de randonnée labellisés « circuits qualité Calvados » en cours d'aménagement permettront de proposer un réseau d'itinéraires ouverts à tous, praticables à pied, en VTT et à cheval, et de faire découvrir, ou redécouvrir, notre beau territoire.

Une topo fiche a été créée pour chaque sentier afin de guider les promeneurs et de leur proposer des points d'étape reflétant la richesse patrimoniale du territoire.

Elles seront toutes téléchargeables sur www.terredauge.fr, www.terredauge-tourisme.fr, www.calvados-tourisme.com

et disponibles au format papier à l'Office de Tourisme Terre d'Auge.

BIBLIOTHEQUE de PONT-L'ÈVEQUE

Hôtel Montpensier à Pont-l'Evêque 38, rue St Michel
Tel 02.31.64.24.91 Mail : bibliotheques.anim@terredauge.fr

**12.50 € par an pour habitant Terre d'Auge
15.50 € par an pour habitant hors Terre d'Auge
Gratuit pour les moins de 18 ans**

Horaires d'ouverture

lundi 10h-12h -mardi 16h-18h30 mercredi 9h30-12h et 14h-18h-vendredi 16h-18h30 et samedi 10h-12h

Des animations, des expositions sont organisées tout au long de l'année. Mise en réseau des bibliothèques de l'intercommunalité.

Possibilité de consulter des contenus en ligne

<http://laboitenumérique.bibliodemand.com/>

Une seule condition être inscrit dans une bibliothèque du réseau !

Biblio'Drive : Les réservations se font par téléphone, par mail ou sur le catalogue en ligne : <https://terredauge-pom.c3rb.org>

AGENCE ATTRACTIVITE TERRE D'AUGE

En 2017, les équipements liés à la compétence tourisme, [le Lac](#), avec sa base de loisirs et son camping, puis ensuite l'[office de Tourisme](#) ont été délégués à une Société Publique Locale (SPL) : l'Agence d'Attractivité Terre d'Auge.

L'Agence d'Attractivité Terre d'Auge est basée dans les locaux de l'Office de Tourisme :

Contact : contact@2apli.fr / 02 31 64 12 77

Coordonnées de l'Office de Tourisme Terre d'Auge :

16 bis place Jean Bureau 14130 Pont l'Evêque
Contact : contact@terredauge-tourisme.fr / 02 31 64 12 77

Horaires d'ouverture : du lundi au samedi de 10h00 à 13h00 et de 14h00 à 18h00

Coordonnées du [Lac et son camping](#)

D 48 – Lieu dit la Cour Maheut
14130 Pont l'Evêque
Contact : contact@terredauge-camping.fr / contact@terredauge-lelac.fr / 02 31 64 12 77

Le Portail Familles Terre d'Auge

Toutes les informations des services suivants (inscription, tarifs, dossiers, menus...) sont désormais à retrouver sur le **Portail Familles Terre d'Auge** : <https://www.espace-citoyens.net/terredauge/espace-citoyens/Home/AccueilPublic>

- Inscription à l'école et aux services périscolaires
- Restaurant scolaire
- Garderie périscolaire
- Centre de loisirs Mil'Couleurs (enfants de 3 à 13 ans)
- Transport scolaire (y compris les circuits de bus collège et lycée)
- Multi-accueil (enfants de 10 semaines à 3 ans)



POLE ENFANCE TERRE D'AUGE : multi-accueil, Relais Petite Enfance et centre de loisirs « Mil couleurs »

Le multi-accueil a ouvert ses portes en janvier 2023

20 places sont ouvertes pour accueillir les enfants de 10 semaines à 3 ans, dont la gestion a été confiée à la Mutualité Française Normandie SSA.

Un espace pour les tout-petits

le multi-accueil est situé sur la commune de Pont L'Évêque dans le Pôle Enfance, à proximité directe de l'école maternelle Terre d'Auge et du complexe sportif intercommunal Michel d'Ornano. Le Pôle Enfance est un bâtiment neuf et moderne, partagé et mutualisé avec le multi-accueil, le relais petite enfance et le centre de loisirs Mil'Couleurs Terre d'Auge. 200m² sont dédiés au multi-accueil, qui comprend une grande pièce de vie aménagée en différents espaces, complétée par un terrain extérieur aménagé et clos.

Les avantages du multi-accueil

Plusieurs types d'accueil sont proposés :

- Un accueil régulier : de 1 à 5 jours par semaine selon un planning prévu à l'avance
- Un accueil occasionnel : ponctuel et anticipé pour compenser la garde habituelle de l'enfant
- Un accueil d'urgence : une solution épisodique pour faire face à un imprévu

Les contacts pour les demandes de dossiers

Lundi, mardi, jeudi et vendredi de 8h30 à 12h30 et de 13h30 à 17h et le mercredi de 8h30 à 12h30 :

- Relais Petite Enfance Terre d'Auge Nord 06 98 42 20 26
- Relais Petite Enfance Terre d'Auge Sud 07 88 16 21 28

VOS DEMARCHES ADMINISTRATIVES

LE SITE OFFICIEL DE L'ADMINISTRATION FRANÇAISE

Connaître vos droits, effectuer vos démarches, se connecter sur les services en ligne, trouver les formulaires 24h/24

Rendez-vous sur le site **Service-Public.fr**

afin d'accéder à l'ensemble des téléservices disponibles pour particuliers, associations et entreprises.

INSCRIPTION SUR LA LISTE ELECTORALE

En mairie ou sur Service-Public.fr pour les habitants majeurs et pour les citoyens européens.

ATTENTION, pour pouvoir voter, s'inscrire avant le 6^{ème} vendredi précédant la date de l'élection (1^{er} tour)

Les jeunes atteignant 18 ans et s'étant fait recenser à leurs 16 ans dans la commune dans le cadre du parcours de citoyenneté, seront inscrits automatiquement.

RECENSEMENT DANS LE CADRE DU PARCOURS DE CITOYENNETE

Démarche obligatoire en mairie ou sur Service-Public.fr pour les jeunes filles et jeunes hommes atteignant 16 ans, au cours de leur mois d'anniversaire.

Elle ouvre des droits (inscription aux examens, concours, permis de conduire...).

CARTE D'IDENTITE NATIONALE SECURISEE ou PASSEPORT BIOMETRIQUE

La carte d'identité d'une personne majeure est valable 15 ans, celle d'un enfant mineur est valable 10 ans.

Le passport est valide 10 ans. Le passeport d'un mineur est valable pendant 5 ans. S'il devient majeur avant sa date d'expiration, il peut continuer à l'utiliser. Il n'a pas besoin de demander un nouveau passeport.

S'adresser à la mairie de PONT-L'EVEQUE ou dans une mairie équipée

Prendre obligatoirement rendez-vous sur le site internet et préparer les documents avec la pré-demande avant le rendez-vous.

Pour vos prises de **rendez-vous en ligne pour les demandes de Cartes Nationales d'Identité et passeports**, il existe maintenant un portail de recherche et de prise de rendez-vous, à savoir : <https://rendezvouspasseport.ants.gouv.fr>

Il permet à l'usager de renseigner sa localisation et de visualiser tous les rendez-vous disponibles dans un rayon de 20, 40 ou 60 km, en fonction de la distance choisie, de choisir un créneau disponible à sa convenance et accéder alors au site de la mairie pour effectuer sa réservation.



***Rassurez-vous, les vitres de la salle communale n'ont pas été vandalisées
ce sont bien les panneaux électoraux installés pour les dernières élections européennes 2024 !!!***

POINT INFO 14 – ESPACE FRANCE SERVICES

9 rue de l'Hippodrome à Pont l'Evêque, dans les locaux de la communauté de communes Terre d'Auge.

Tel : 02 52 56 98 34

Les Points Info 14 sont une initiative du Département du Calvados pour améliorer et faciliter l'accès aux services. Ils permettent en effet aux usagers éloignés des services d'avoir accès gratuitement à un point d'information et de contact avec de nombreuses administrations, par le biais d'internet notamment.

Ce service permet d'articuler présence humaine, avec un référent· dédié qui accueille et accompagne l'utilisateur, et utilisation des outils numériques. La personne peut ainsi effectuer ses démarches sans avoir à se déplacer dans les différentes administrations et ce, en toute confidentialité : emploi, retraite, famille, social, santé, logement, énergie, accès au droit, etc.

Offre des services "de base" aux habitants comme :

- L'accompagnement aux démarches administratives en ligne
- Accueil, l'information et l'orientation
- La mise en relation avec e-correspondant chez 23 partenaires

Lundi : 9h00 – 12h30 / 13h30 – 17h00

Mardi : 9h00 – 12h30 / fermé l'après midi

Mercredi : 9h00 – 12h30 / 13h30 – 17h00

Jedi : 9h00 – 12h30 / 13h30 – 17h00

Vendredi : 9h00 – 12h30 / 13h30 – 17h00



DEFENSEUR DES DROITS

Pour les litiges avec l'administration, vous pouvez consulter un délégué du défenseur des droits (sur rendez-vous) en :

- Sous-Préfecture de Lisieux mercredi après-midi de 13h30 à 17h00

Tel. 02.14.47.60.41

- mairie d'Honfleur 1^{er} et 3^{ème} jeudi de chaque mois 9h à 12h

Tel 02.31.81.88.00

Il a pour mission de recevoir des personnes qui s'estiment lésées par l'administration, victimes d'une discrimination,

Courriel : patrick.durand@defenseurdesdroits.fr

CONCILIATEUR DE JUSTICE:

Pour les litiges entre voisins, vous pouvez consulter un conciliateur de sur rendez-vous à la mairie de Pont-L'Evêque au 02.31.64.00.02.

Il a pour mission de permettre le règlement à l'amiable des différends qui lui sont soumis. Il est chargé d'instaurer un dialogue entre les parties pour qu'elles trouvent la meilleure solution à leur litige, qu'elles soient personnes physiques ou morales.

POUR LES SENIORS de plus de 60 ans, un service du Département

Centre Local d'Information et de Coordination (CLIC) du PAYS d'AUGE NORD

14, rue de la Chaussée Nival à Pont-L'Evêque Tel 02.31.65.38.71

Accueil du lundi au vendredi 9h à 12h et 13h30 à 16h30.

courriel : clicpaysdaugenord@calvados.fr

Missions

Centre de ressources pour personnes âgées d'au moins 60 ans, leur entourage et les professionnels qui accompagnent une personne âgée.

Activités

- Information, conseil, orientation et aide aux démarches pour toute question en lien avec l'accompagnement des personnes âgées d'au moins 60 ans (accès aux droits, offre de soins, vie et soutien à domicile, loisirs et vie sociale, structures d'accueil et d'hébergement)
- Coordination des interventions principalement pour les situations dites complexes et les personnes âgées fragiles (réunions de concertation pluridisciplinaires).
- Instruction de l'allocation personnalisée (APA) à domicile et en établissement (EHPAD)
- Actions collectives d'information et de prévention en lien avec les acteurs du territoire.



Yves DESHAYES
Conseiller Départemental
du Calvados

Vos conseillers départementaux

Audrey GADENNE
Conseillère Départementale
du Calvados

LA FIBRE chez vous, **nous sommes tous concernés**

Le déploiement du réseau Fibre optique est mené par le Département du Calvados qui a délégué la mission à « Altitude Infra Calvados ».

Avec le **démantèlement progressif** du réseau cuivre par l'opérateur historique d'ici **2030**, le téléphone fixe traditionnel et les connexions ADSL vont disparaître.

Aussi, il est aujourd'hui essentiel d'adopter la fibre optique pour garantir la continuité de vos communications et bénéficier des performances technologiques disponibles.

La fibre est la **seule technologie** qui permet de conserver son téléphone fixe et d'assurer avant tout une **connexion ultra rapide, stable et fiable** pour tous les usages numériques tels que la télémedecine, le télétravail, l'éducation à distance, les services administratifs en ligne....

Aussi pour en savoir plus sur l'installation de la Fibre à votre domicile, vous pouvez **consulter le site FIBRE CALVADOS « Je teste mon éligibilité ».**

Vous aurez donc accès à une carte avec divers points indicateurs, comme suit.



Pour toutes questions, vous pouvez contacter Altitude Infra Calvados directement par leur site internet.

LOUER un ESPACE DE TRAVAIL avec la FIBRE (TELECENTRE) : **accessible 7j/7 et 24h/24**

A disposition pour permettre le télétravail (trois bureaux, une salle de réunion 20 personnes, un espace co-working) avec l'accès internet THD (Fibre)

43, rue Georges Clémenceau à Pont-l'Évêque. 02.31.65.04.75. Courriel : accueil@terredauge.fr

Espace public numérique de Pont-L'Evêque EPN

18, rue Thouret 14130 PONT-L'EVEQUE Tel. 02.31.64.94.49 Courriel : epn@pontleveque.fr

Espace multimédia connecté, ouvert à tous.

Venez surfer en haut débit sur Internet et/ou vous initier aux nouvelles technologies de l'information et de la communication, en compagnie d'Evanne DUFEIL, animateur.

UN PEU D'HISTOIRE

Les archives, c'est la porte privilégiée de l'histoire.

On peut en trouver parfois de très anciennes (4000 ans av. J.-C.) quand on fait de l'archéologie,

C'est un peu la même chose quand on fait le rangement du grenier d'une maison qui a abrité très longtemps une mairie :

Découverte pas très étonnante, mais ce fut un moment assez unique et passionnant.

On se retrouve à parcourir de sacrées distances dans le temps et les événements...

Cela vous fait mieux comprendre, l'organisation des institutions civiles et religieuses des différentes époques, et la vie des hommes et des femmes au quotidien au travers des missions de la commune.

Cela a été aussi une occasion très intéressante d'observer la fonction du maire, aux compétences de plus en plus étendues dans le temps, puis de la comparer à la difficulté d'exercer cette fonction aujourd'hui avec ses nombreux défis à relever dans un monde encore beaucoup plus contraint ! Me rapprochant de l'actualité, c'est d'ailleurs ce qui a été rappelé notamment, lors du dernier congrès de l'association des Maires de France (AMF)

J'ai eu alors la chance de trouver dans un recoin deux cantines de voyage en métal reconverties pour stocker des archives qui apparemment ont pas mal voyagé aux 4 coins du monde...

sur l'une desquelles figure une adresse, celle de **Léon de Pellegars à Tourville**.

Premier contact avec l'histoire des hommes et des femmes qui sont nés et/ou ont vécu à Tourville, le temps de se rappeler qu'il avait rejoint en juin 1940 avec 7 de ses camarades le Général de Gaulle à Londres, puis qu'il s'était engagé dans les Forces Françaises Navales Libres. Il se trouve que 3 de ses petits enfants ont refait ce parcours en septembre dernier après avoir retrouvé son carnet de route !

<https://www.ouest-france.fr/bretagne/le-conquet-29217/513-km-a-velo-sur-les-traces-de-leur-grand-pere-francais-libre-792ba50c-8259-11ef-aa60-e9ecd5d09830>

Ainsi, la Mairie a pris contact avec le service des archives départementales du calvados et nous avons pu ainsi procéder à un 1^{er} inventaire sur place :

- **La partie gestion des affaires religieuses qui sont pour les plus anciennes du début du 17^{ème} et qui concerne des actes paroissiaux sur parchemins et les comptes de la Fabrique de la fin du 19^{ème} à l'année 1905.**

Apparue au début du Moyen Âge et rétablie avec le concordat de 1801, la Fabrique est une institution qui associait, dans un conseil, le curé et des laïcs, afin d'assurer la gestion des biens et revenus, recettes et dépenses de la paroisse jusqu'à la séparation de l'Eglise et de l'Etat (loi de 1905)



➤ **La partie gestion communale sont des documents qui vont des années 1880 à 1955 et quelques documents des années 1810 à 1870 :**

Les archives de cette période sont bien marquées par les guerres.

On y trouve notamment les documents de conscription du 1^{er} empire, de la mobilisation de 1870, puis de 1914 et de 1939 ; pensées pour nos anciens du monument aux morts.

Il y a de nombreuses affiches de mobilisation, de propagande et de soutien aux troupes bien conservées, des tickets de rationnement, les inventaires des ressources agricoles (Cheptels, cultures, herbages) et le recensement des moyens de transport (chevaux et voitures) en cas de réquisition...

On y trouve aussi un certificat du ministère de la guerre pour le vétéran Grenadier voltigeur Tourvillais Laforge de la garde impériale du 1^{er} empire pour ses campagnes de 1812, 1813, 1814.

Il ne peut plus exercer son métier, le Maire lui obtient après plusieurs démarches et courriers une pension bien méritée.

Les documents les plus fournis sont les budgets de la commune, toujours intéressants à parcourir et l'on note comme toujours, que l'entretien des chemins demeure le poste le plus important...

>A noter aussi le projet de construction d'une nouvelle école devenue vétuste qui est un véritable parcours de marathon ; Il débute en 1937.

L'ancienne école sera détruite par un obus en août 1944 et transférer dans le presbytère.

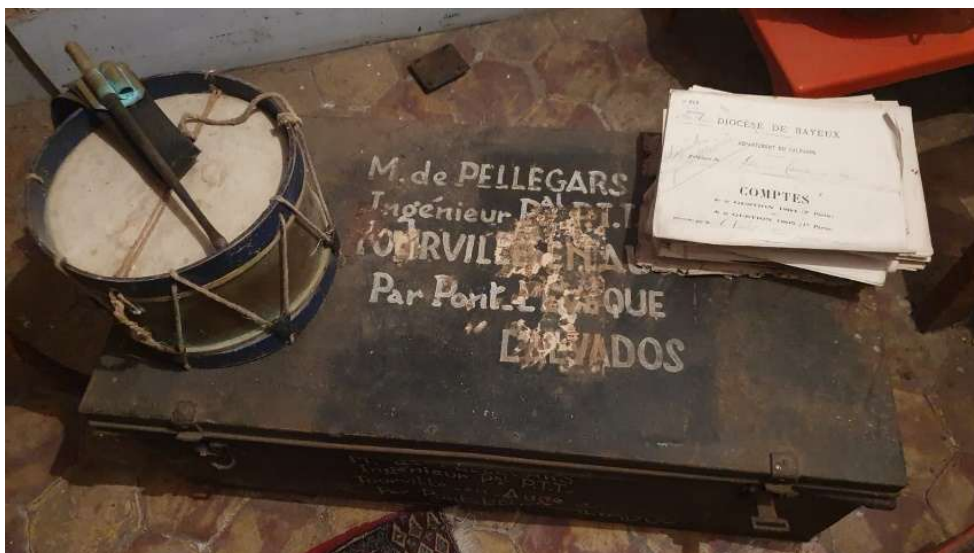
Le nouveau groupe scolaire ne sera seulement inauguré qu'en 1955... On voit que le rôle du Maire n'a pas changé, il doit parfois lutter ferme !!!

La majeure partie de nos archives avaient été précédemment versées au département, celles-ci viendront donc compléter celles manquantes.

Tous ces documents seront consultables à terme après traitement et numérisation, sauf ceux considérés encore confidentiels (non-déclassifiés)

Il est prévu à la suite de ce travail de pouvoir récupérer des documents historiques marquants, numérisés, et qui pourront être exposés à la mairie.

Bertrand de PELLEGARS,
Conseiller municipal



La malle retrouvée dans le grenier de la famille De Pellegars

Activités du COMITE des FÊTES

2024

06 janvier 2024 : Galette de début d'année



La galette des rois attire toujours autant de participants. Honneur aux rois et reines d'un soir !



07 avril 2024 : 3 animations pour le prix d'une !

Les animations proposées s'adressaient à tous.



Les plus jeunes ont été invités à préparer des décorations pour Pâques.

Un lapin un peu téméraire s'était invité ! La chasse aux œufs allait bientôt pouvoir commencer.



Pendant ce temps, les ados étaient partis défier leurs accompagnateurs à un Action Game
A votre avis, qui a gagné ?

Pour les plus grands, une initiation au piégeage des frelons asiatiques.
Initiation qui a dû porter ses fruits car je trouve que nous en avons un peu moins croisés cet été ...



...de retour de l'Action Game



19 mai 2024 : **Vide-Grenier**



Notre Vide-Grenier reste la principale activité de l'année, elle nous permet de financer les autres animations.

Un grand merci aux fidèles exposants ainsi qu'aux visiteurs !

Nous remercions particulièrement Monsieur Lascar pour la mise à disposition du parking depuis de nombreuses années.

31 mai 2024 : **Fête des Voisins**

Les Tourvillais apprécient ce moment convivial qui permet de faire davantage connaissance avec ses voisins. Cette année (encore), nous avons pris le dîner en intérieur à cause d'une météo bien fraîche !



15 Décembre : **Arbre de Noël**



Pour l'Arbre de Noël, nous sommes allés au Cirque Borsberg à Caen. C'était un spectacle de qualité, nous en avons eu plein les yeux ! Le Père-Noël attendait les enfants à leur retour à Tourville. Dommage que nous ayons si peu de jeunes inscrits.

Tous les membres du Comité des Fête de Tourville en Auge se joignent à moi pour vous souhaiter de belles et bonnes fêtes !

Nous vous invitons à nous retrouver autour de la galette, samedi 4 janvier.

Bernard PAUL
Président du Comité des Fêtes

Chers habitants de TOURVILLE EN AUGE,

Que cette nouvelle année soit empreinte de joie, de paix, de repos et que la santé vous accompagne comme une véritable richesse.

À travers ces quelques mots bienveillants, nous souhaitons vous adresser nos vœux les plus sincères pour cette **année 2025 exceptionnelle**.

Nous souhaitons également vous informer, **chers aînés, chères aînées**, de la commune, que vous occupez une place particulière dans nos pensées.

Les enfants et animateurs du centre MIL' COULEURS.



Chers Aînés, chères Aînées,

Vous à TOURVILLE EN AUGE,
Nous au centre Mil' Couleurs

Chacun isolé

Mais par les mots liés.

Nos mots voyagent
Par-delà les nuages

Pour venir jusqu'à vous.

Les entendez-vous
Ces petits mots doux ?

Ils vous envoient de la joie, de l'amitié et de l'amour
Comme ces fleurs de printemps, ouvertes et colorées
Voilà un bouquet de pensées !

Bonne année

2025