

COMMUNE DE DURAS



Place du Château – 47120 DURAS
Tél. 05 53 83 70 18



A LA DECOUVERTE DE DURAS



Mairie de Duras – Place du Château 1 Château de DURAS 47 120 DURAS

☎ 05.33.14.00.57

mairie-de-duras2@orange.fr

<http://www.mairie-duras.fr>

DEPARTEMENT
DE LOT-ET-GARONNE

République Française

Arrondissement de MARMANDE

COMMUNE

DE

D U R A S

Madame le Maire, Bernadette DREUX,

Mesdames et Messieurs les Conseillers Municipaux :

1^{er} Adjoint : M. BRETHON Jean-Jacques, en charge des Services Techniques

2^{ème} Adjoint : Mme NADEAU Jeannine, en charge de l'urbanisme

3^{ème} Adjoint : M. DELANNE Alain, en charge des finances

4^{ème} Adjoint : Mme HOMO Yasmine, en charge de l'éducation et de l'enfance.

Mme GOUBIER Marie-Antoinette : Conseillère Municipale,

Mme DESMARIEUX Marie-Thérèse : Conseillère Municipale

Mme BECOT Nadine : Conseillère Municipale,

M. ROUGE Patrick : Conseiller Municipal,

M. DECLERCK Bruno : Conseiller Municipal,

M. MARCADET Philippe : Conseiller Municipal,

Mme RIVIERRE Marielle : Conseillère Municipale,

M. DREUX Sébastien : Conseiller Municipal,

Mme BARRIERE Jessica : Conseillère Municipale.

**VOUS SOUHAITENT LA BIENVENUE SUR
LA COMMUNE DE DURAS**

DEPARTEMENT
DE LOT-ET-GARONNE

République Française

Arrondissement de MARMANDE

COMMUNE

DE

D U R A S

S'INSTALLER A DURAS

Duras, petit village français, situé dans le département du Lot-et-Garonne et la région Aquitaine, est le chef-lieu du canton.

Limitrophe avec les départements de la Dordogne et de la Gironde, ce village médiéval jouit d'une notoriété importante grâce à son Château du 12^{ème} et 18^{ème} siècle, classé Monument Historique.

La commune de Duras s'étend sur 20.2 km² et compte 1 342 habitants depuis le dernier recensement de 2014. Les habitants sont les duraquois et duraquoises.

Cette commune bénéficie du label « **Commune touristique** » et « **Station Verte de vacances** ».

Le classement en zone ZRR (*Zone de Revitalisation Rurale*) permet à la commune de promouvoir des espaces bénéficiant des incitations financières correspondantes : emploi, investissement...

Pour la petite histoire, la ville a été bâtie en force sur un promontoire dominant la vallée du Dropt au sud et de la Dourdèze au nord.

Le village fortifié servait de bouclier au Castelnau construit au XII^{ème} siècle à flanc de coteau. Le château d'origine, supposé construit sur l'emplacement du bosquet actuel, aurait servi de carrières de pierres au Château du XIV^{ème} édifié par le neveu du Pape Clément V. Cet ouvrage subira de nombreuses transformations au cours des siècles dont la plus significative fut lancée courant XVII^{ème} avec la transformation des abords : création de parterres et jardins, aménagement d'immenses écuries séparant le château et repoussant le village, abattage de tours pour le réaménagement de cours et de logis dans le château, construction d'une porte dite « neuve » vers le nord du village (direction Sainte-Foy la

Mairie de Duras – Place du Château 1 Château de DURAS 47 120 DURAS

☎ 05.33.14.00.57

mairie-de-duras2@orange.fr

<http://www.mairie-duras.fr>

Grande), alors qu'une seule porte permettait l'accès au village et ensuite au château. Les lieux perdirent leur aspect médiéval.

Lors des événements post révolutionnaires de 1793, le château fut saisi, démantelé et laissé à l'abandon, servant de carrières de pierres. En 1969, le rachat de l'édifice par la municipalité a permis que le château fût classé Monument Historique, et depuis tous ses abords également.

Cette commune rurale présente un cadre géographique particulier ; celui d'un pays de collines et de vallées imprégnant les paysages et les formes d'occupation des sols : richesse des milieux et paysages associés, formes de mise en valeur de l'espace de type viticole et polyculturelle, et richesse patrimoniale associée au château, au vieux bourg au caractère de bastide.

Le bourg de Duras s'identifie par son patrimoine bâti de qualité, par la densité de son organisation urbaine, par les espaces publics structurés autour de places et enfin par la fonction de pôle de commerces et de services. A cela s'ajoute l'existence d'un site touristique renommé, associé au patrimoine du château et au caractère pittoresque du bourg contenu dans ses fortifications. C'est une commune particulièrement attractive, et ce principalement en raison de l'attrait touristique, mais également aux différentes manifestations estivales et animations artisanales et commerciales (produits du terroir, art de vivre) qui s'inscrivent dans la dynamique touristique, mais qui répondent également aux besoins du bassin de vie local.



Services et commerces de proximité

Tout le nécessaire de proximité en milieu rural :

Commerces, banques :

- Carrefour Contact à Duras avec une amplitude horaire de 8h à 20h du lundi au samedi et de 9h à 13h le dimanche.
- Banques et distributeurs de billets : Crédit Agricole.

Services :

- Des services médicaux et paramédicaux : médecins, pharmacies, services infirmiers, dentistes, vétérinaires, kinésithérapeutes, ostéopathes, podologue...
- Services pompiers 24/24h – 7/7j caserne Henri Girou sur Duras sur appel au 18
- Hôpital d'urgence à Marmande (20 km)
- Gendarmerie à Duras
- La Poste
- Groupe scolaire maternelle et primaire (155 élèves)
- Collège Lucien Sigala (270 élèves)
- Pôle de santé pluridisciplinaire
- Maison d'Accueil Rurale pour Personnes Agées (MARPA) (18 résidents)
- Maison de retraite médicalisée (EHPAD) : Résidence Bellevue (84 résidents)
- Déchetterie (05.53.83.78.65) + ramassage des ordures ménagères dans le bourg par la Communauté de Communes les lundis et vendredis matin (mettre les sacs devant votre porte la veille).
- Mairie : lundi, mardi, jeudi et vendredi de 9h à 12h et de 14h30 à 17h (point passeport biométrique le mardi et jeudi)
Mercredi de 9h à 12h

Permanences du Maire : le lundi et mercredi de 10h30 à 12h30

Site Internet de la commune : <http://www.mairie-duras.fr>

- Et tant d'autres services que vous pouvez retrouver dans le guide pratique de Duras.

Accessibilité territoire

Au cœur de l'Aquitaine, au nord du Lot-et-Garonne, entre Gironde et Dordogne-Périgord, à 1h de Bordeaux en voiture, 3h de Paris en TGV, 3h de Londres et Bruxelles en avion.

En avion avec services location voitures :

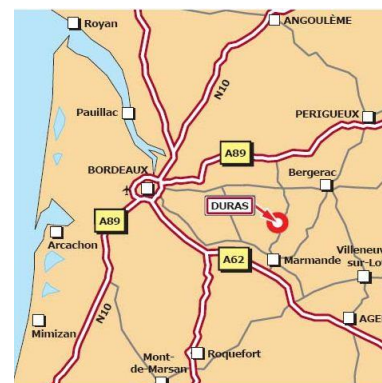
- Mérignac – Bordeaux : Toutes destinations à 60 minutes de Duras
- Bergerac – Roumanière : A 30 minutes de Duras, au cœur de la campagne paisible périgourdine, sans ralentissement urbain. Accès low-cost Ryanair, Flybe, Transavia, Jet2, Twin Jet :
 - Paris Orly,
 - 11 destinations en vol direct vers le Château dont Londres, Bristol, Liverpool, Leeds, Manchester, Edinburgh
 - Château via Bruxelles Charleroy
 - Pays-Bas via Rotterdam

En train avec services location voitures :

- TGV Paris Montparnasse – Libourne 3h
- Toutes destinations via Bordeaux ou Libourne
- Arrêt au nord à Sainte Foy la Grande 25 km de Duras
- Arrêt au Sud à Marmande 25 km de Duras

En voiture :

- Accès par autoroutes et nationale :
 - A62 Marmande au Sud en 25 minutes,
 - A89 Montpon-Ménestérol au Nord en 30 minutes,
 - A10 Bordeaux à l'Ouest en 60 minutes,
 - N21 Bergerac – Agen à l'Est en 30 minutes



Les atouts touristiques du territoire

Le Pays de Duras se découvre de l'intérieur par des randonnées à vélo, à cheval ou à pied. Au détour d'un chemin ou d'une colline, vous profiterez de magnifiques paysages variés, d'une campagne encore préservée. Vous serez surpris par son petit patrimoine, moulins, pigeonniers, fontaines, puits gavaches, sa nature et son calme.

Vous apprécierez ces produits du terroir authentiques sur les différents marchés de producteurs de pays, sur les tables des restaurateurs ou directement chez les producteurs.

Par son ensoleillement et ses lumières si particulières, le Pays de Duras rappelle aisément les paysages de Toscane italienne.

Ils se distinguent et sont reconnus régionalement par 4 points :

- Son vin AOC Côtes de Duras, le plus secret des grands terroirs, une des premières Appellations d'Origine Contrôlée en Château en 1937 et son engagement dans le programme régional Destination Vignobles.
- Terre d'enfance de Marguerite Donnadiou dont elle a choisi de garder le nom pour devenir ainsi Marguerite Duras à l'écriture de son premier ouvrage « Les impudents ».
- Son château des Ducs, Site Majeur d'Aquitaine de 2003 à 2008.
- Son accueil très privilégié offert par les différents producteurs notamment ceux du réseau « Destination Vignobles » et « Bienvenue à la ferme ».



Les Vignobles d'Aquitaine



- <http://www.mairie-duras.fr>

L'AOC CÔTES DE DURAS



Illustre vignoble que celui de Duras ! Bertrand de Goth – le pape Clément V – œnophile s'il en fut, lui accorda ses premières lettres de noblesse, puis ce furent les Anglais lorsqu'ils « vendangeaient en Aquitaine » qui le distinguèrent quant à François 1^{er}, il qualifiait son vin de « nectar » ...

En 1937, ce vin fut l'un des premiers à obtenir la distinction si enviée d'AOC.

Au Nord du département du Lot-et-Garonne, cette aire d'AOC s'étend sur le sommet et le versant sud des nombreuses collines qui festonnent cette riante contrée. Le climat y est tempéré de type océanique et le Dropt, rivière poissonneuse, assure une régulation thermique idéale.

Les vins blancs secs, légers et frais expriment tout leur fruit grâce au Sauvignon : ces vins gagnent à être appréciés pour leur diaphane couleur or pâle aux reflets vert tendre.

Les moelleux, ont des arômes complexe d'acacia et de miel et une parure d'or franc.

Les vins rouges, charnus et fruités se plaisent en compagnie de la solide cuisine gasconne. Certains viticulteurs pratiquent l'élevage en fûts de chêne : le vin prend alors des nuances vanillées du meilleur effet.

Visites des producteurs du Pays de Duras et de l'ensemble des viticulteurs en AOC Côtes de Duras

Cave coopérative, Vignerons indépendants traditionnels.

Coopérateurs et Vignerons indépendants en Agriculture Biologique ou en biodynamie, Tous attachent une grande satisfaction à réveiller nos papilles...

Durant l'été de nombreuses manifestations amènent à découvrir nos vins : randonnées à travers le vignoble, cours de dégustation, concerts saveurs et vins...



L'Aquitaine, intense par nature
Le Label « Destination Vignobles »

Les professionnels du tourisme et du vin s'engagent dans une démarche qualité : accueil privilégié, découverte pour tous du monde viticole, connaissance touristique du territoire.

L'engagement Destination Vignobles au service de l'accueil de qualité.

Plus de 12 vigneron AOC Côtes de Duras sont déjà labellisés Destination Vignobles.

Mairie de Duras – Place du Château 1 Château de DURAS 47 120 DURAS

☎ 05.33.14.00.57

mairie-de-duras2@orange.fr

<http://www.mairie-duras.fr>

Maison des vins : Osez l'expérience viticole
Les clés du vignoble – Le Jardin des vignes – Un vignoble AOC Côtes de Duras

05.53.94.13.48 ou 05.53.20.20.70 www.cotesdeduras.com



Vins : Osez l'expérience viticole

Pour faire connaissance avec les saveurs du terroir de Duras, rien de tel que de visiter la Maison des Vins de Duras. Les viticulteurs y exposent une partie de leur production : 160 références de vins rouges, blancs secs, rosés et moelleux. Bénéficier de conseils personnalisés pour construire des itinéraires de découverte du vignoble.

Les clés du vignoble

Exposition gratuite et permanente, pour permettre à tous, de comprendre la vie du vignoble. Des facteurs géologiques et climatiques qui ont favorisé le développement de la vigne, aux couleurs, arômes et goûts du vin, vous saurez tout.

Le jardin des vignes : Voir, sentir et toucher la vigne

Emprunter un sentier d'interprétation jalonné de panonceaux informatifs pour voir en vrai comment on cultive la vigne. Dresser pique-nique dans les vignes, distinguer les cépages de sauvignon ou de cabernet franc, caresser les larges feuilles de vignes, sentir ces douces odeurs généreuses de fruits sucrés...



SITES ET LIEUX A VISITER A DURAS

Château de Duras
Classé « Monument Historique »
05.53.83.77.32 www.chateau-de-duras.com
Ouvert toute l'année
Sauf en janvier



Découvrez la riche histoire des ducs de Duras et la conquête ininterrompue de ce château au fil des siècles. Du château médiéval à la demeure de plaisance XVIII^e siècle, vous partirez à la rencontre de splendeurs architecturales.

Convoité par les plus grands des temps passés, il est maintenant un fleuron du patrimoine culturel aquitain et un site touristique majeur du Lot-et-Garonne.



Mairie de Duras – Place du Château 1 Château de DURAS 47 120 DURAS

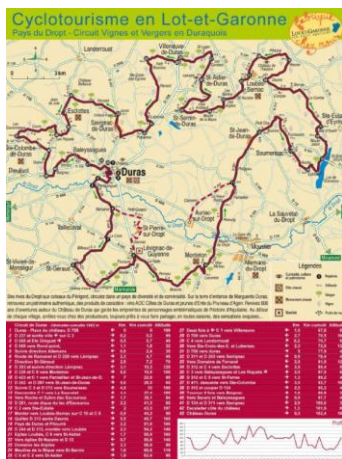
☎ 05.33.14.00.57

mairie-de-duras2@orange.fr

<http://www.mairie-duras.fr>

LES ACTIVITES SPORTIVES

6 Randonnées cyclo touristiques dans le Pays du Dropt (fiches à télécharger gratuitement sur www.paysdeduras.com),



Une jonction possible entre Bordeaux et Toulouse via le canal latéral à la Garonne et la voie verte Bordeaux-Sauveterre.
Possibilité de location de vélos à Duras

25 Randonnées pédestres, VTT, Equestres balisées (fiches à télécharger gratuitement sur www.paysdeduras.com),



En moto et en quad, c'est également possible...

Mairie de Duras – Place du Château 1 Château de DURAS 47 120 DURAS

☎ 05.33.14.00.57

mairie-de-duras2@orange.fr

<http://www.mairie-duras.fr>

Tennis, 2 courts de qualité à Duras

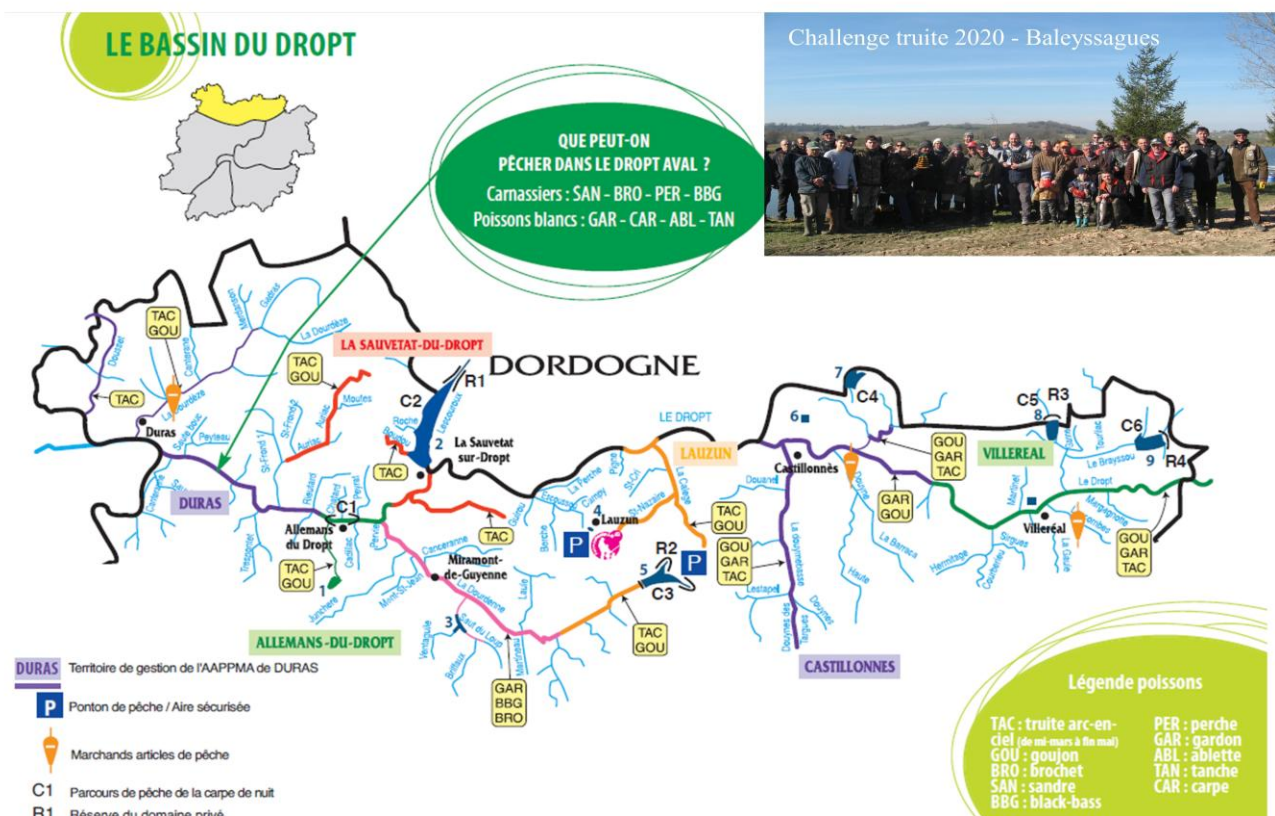


Pour tout renseignement, contacter Info Tourisme à Duras (05.53.83.63.06).

Le tennis club duraquois propose également des leçons de tennis adulte et enfant. Contacter le président Didier Amouroux (06.70.89.18.90) ou connectez-vous sur <http://tennisclubduras.16mb.com> pour plus de renseignements sur la vie du club.

La Pêche en lac ou en rivière en Pays du Dropt

Le Dropt aval est une rivière bien peuplée en carnassiers (sandre, brochet, perche et black-bass), les poissons blancs tels que les gardons, les ablettes, les tanches et les carpes y sont nombreux. On peut aussi pêcher l'anguille, poisson migrateur, mystérieux fuyant la lumière. Certains affluents du Dropt offrent la possibilité de pêcher la truite arc-en-ciel durant deux mois et demi dans l'année (de mi-mars à fin mai). Quatre lacs sont répertoriés en parcours de pêche de la carpe de nuit : Le lac du Lescouroux, le lac des Graussettes, le lac du Brayssou, et le lac de la Ganne.



Salle multi activités « le Foirail » à Duras,



L'aménagement de cette salle multi activités dénommée « le Foirail », ancien supermarché Shopi, est né de la volonté de la municipalité de répondre à la nécessité de redynamiser le tissu associatif de la commune. Un tel équipement représente un élément essentiel dans la vie des associations locales pour l'organisation des diverses manifestations culturelles, scolaires, professionnelles. C'est aussi le siège du Club du 3^{ème} âge qui est l'une des associations les plus importantes de la commune. Toute autre manifestation telle que des congrès, des expositions, des réceptions, peut également se faire dans cette salle.

Cette salle multi activités est un espace aménageable qui offre de véritables potentialités et fonctionnalités (système de sonorisation avec écran et vidéoprojecteur, système de chauffage par climatisation réversible, espace traiteur équipé d'une chambre froide et d'éléments de cuisson, mobilier comprenant une scène, des tables rectangulaires et rondes, des chaises). Cet aménagement composé d'un seul bloc, presque carré, permet une disposition agréable et fonctionnelle lors des réceptions ou animations.

Le bâtiment, de type construction traditionnelle à simple rez-de-chaussée, couvre une surface au sol de 583.74 m². Il est réparti de la manière suivante : une salle associative (16.53 m²), une salle multi activités (383.83 m²), un espace traiteur (cuisine), un local « réserve » et des sanitaires.

Pour tout renseignement relatif aux tarifs de location ou autre, contacter la mairie de Duras au 05.53.83.70.18.