



## Clisson Sèvre et Maine Agglo *Rapport d'activités 2024*

[www.clissonsevremaine.fr](http://www.clissonsevremaine.fr)



**Le mot  
du Président**  
page 3

**Retour sur  
l'année 2024**  
pages 4 - 5

**Le  
territoire**  
page 6

**La  
gouvernance**  
page 7

**Les  
compétences**  
page 8

**Les  
coopérations  
territoriales**  
page 9

**Les moyens  
financiers**  
pages 10 - 11

**Les moyens  
humains**  
page 12

**Les services  
support**  
page 13

**Le lien  
communes /  
agglomération**  
page 14

**Une  
agglomération  
engagée**  
pages 15 - 18

**Les politiques  
publiques**  
pages 19 - 31





# Édito

## **2024 : concrétiser aujourd'hui, préparer demain**

L'année 2024 aura marqué un tournant dans la mise en œuvre concrète de notre Projet de territoire. Après avoir stabilisé notre organisation et défini notre feuille de route, nous sommes désormais pleinement à l'œuvre. Le cap est clair, partagé et incarné par des actions visibles, nécessaires et attendues.

C'est une année où nos ambitions se sont traduites de manière tangible par de nouveaux services, des infrastructures renforcées, des coopérations renouvelées. 2024 aura aussi été une année de projection. Chaque action entreprise s'inscrit dans une perspective plus large, celle de préparer un avenir durable qui conjugue qualité de vie, attractivité et transition écologique.

Parmi les grands dossiers, celui de la mobilité a occupé une place centrale. Il s'agit d'un levier stratégique pour notre territoire, qui touche au quotidien des habitants, à l'accès à l'emploi, à la préservation de notre environnement. Le nouveau réseau de bus, le travail réalisé avec les entreprises sur les parcs d'activités, les nouveaux itinéraires cyclables, le renforcement de notre service de location de vélos témoignent de notre volonté de proposer à chacun des alternatives concrètes à l'usage exclusif de la voiture.

La question de l'eau s'est également imposée comme un enjeu prioritaire, tant pour aujourd'hui que pour demain. Préserver cette ressource essentielle, sécuriser notre approvisionnement en eau potable, protéger nos rivières et nos milieux aquatiques sont autant de défis que nous devons relever. En 2024, d'importants travaux ont été engagés pour moderniser nos réseaux, limiter les pertes et anticiper les besoins futurs.

Mais au-delà de ces réalisations, c'est aussi une méthode que nous affirmons. Celle de l'ancrage dans les réalités de terrain, de la co-construction, de l'adaptation permanente. Cette approche nous aura permis en 2024 de poursuivre les dynamiques collectives engagées, notamment autour du climat, du logement, de la culture, de l'enfance ou de la jeunesse.

Clisson Sèvre et Maine Agglo avance avec détermination et responsabilité face aux enjeux financiers, écologiques et sociaux. Chaque jour, nous construisons un territoire équilibré, accueillant et tourné vers l'avenir. Les défis sont nombreux, certes, mais nous avons su bâtir ensemble une collectivité engagée, outillée et résolument tournée vers l'action au service du bien commun.

**Jean-Guy Cornu,**  
**Président de Clisson Sèvre et Maine Agglo**



## Les faits marquants de l'année

Accusé de réception en préfecture  
044-214401739-20251016-202510103-DE  
Date de télétransmission : 24/10/2025  
Date de réception préfecture : 24/10/2025



16 JANVIER

1<sup>ère</sup> édition des vœux aux  
acteurs économiques



20 FÉVRIER

Atelier 2 tonnes ouvert aux  
élus communautaires



15 MARS

200 futurs alternants ont  
fréquenté le 1<sup>er</sup> Carrefour  
de l'alternance



23 MARS

Le métier d'assistante  
maternelle à l'honneur  
lors d'un 1<sup>er</sup> Forum



4 JUIN

Clôture du 1<sup>er</sup> défi  
énergie et eau



7 ET 8 JUIN

TOPO(S) Danses et  
paysages à Boussay

## Des piscines animées toute l'année

- La 2<sup>e</sup> édition de Handi'défis a proposé un programme étoffé d'initiations et de découverte du handisport.
- Les vacances scolaires ont été l'occasion de proposer des animations thématiques : Escape swim, Halloween, Noël, ...
- Les centres aquatiques se sont attachés en 2024 à développer les actions de prévention : journée de prévention des noyades, Octobre Rose, Movember.





**DU 10 AU 14 JUIN**

3<sup>e</sup> édition de La Semaine des transitions



**20 SEPTEMBRE**

Inauguration de la piste cyclable entre Saint-Hilaire-de-Clisson et Clisson



**23 NOVEMBRE**

Môm'en famille à Vieillevigne : un temps ludique pour renforcer les liens parents-enfants



**DÉCEMBRE**

Démarrage de la construction de la station d'épuration à Boussay



**3 DÉCEMBRE**

Forum Élus 2024 sur le thème de la participation citoyenne



**17 DÉCEMBRE**

Adoption du Programme Local de Prévention des Déchets Ménagers et Assimilés (PLPDMA)





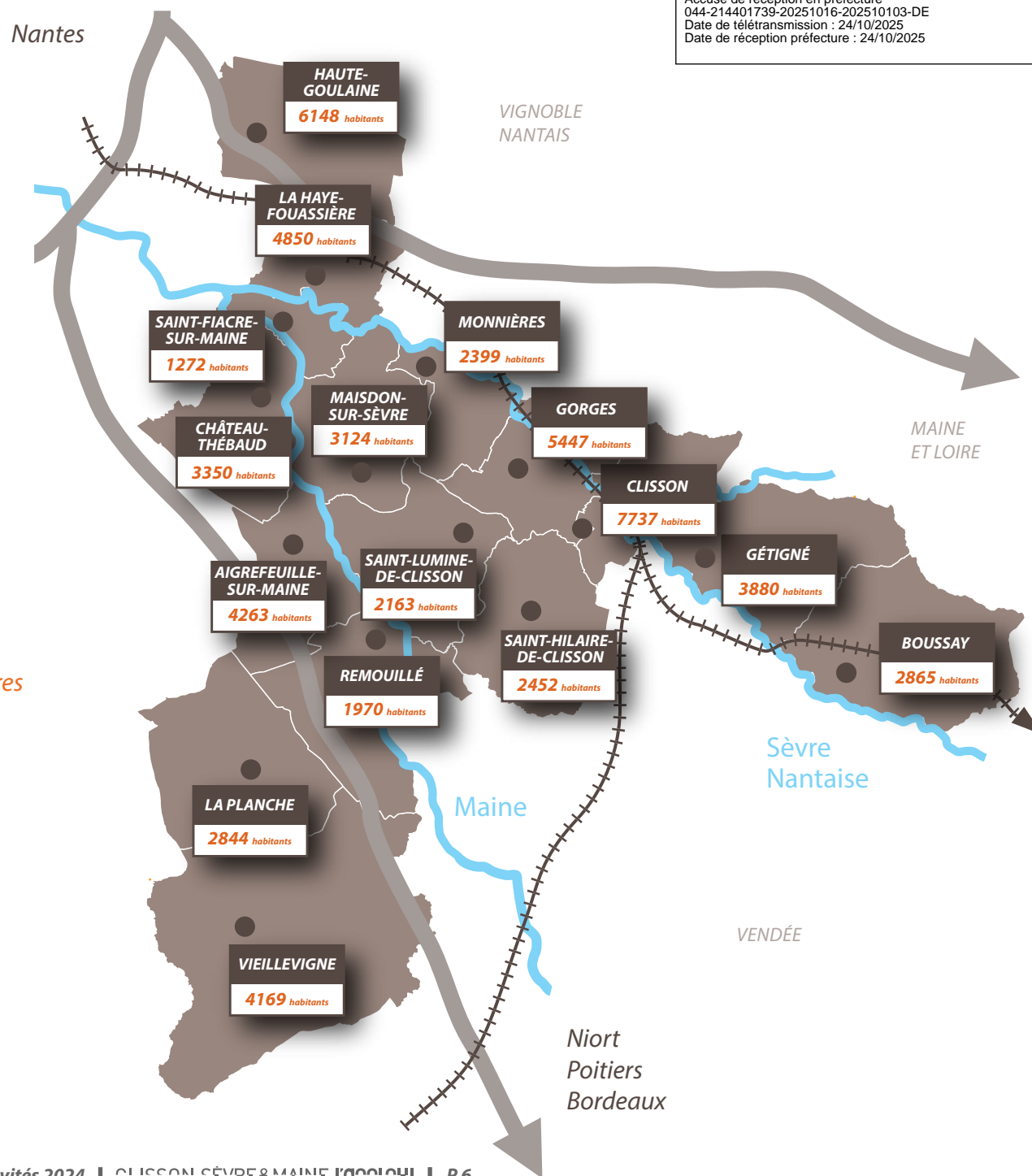
## Clisson Sèvre et Maine Agglo

### Carte d'identité au 31 décembre 2024



#### QUELQUES CHIFFRES :

- 16 communes
- 58 933 habitants
- 30 954 hectares
- 27 parcs d'activités
- 5 236 entreprises
- 50 délégués communautaires
- 182 agents



Accusé de réception en préfecture  
044-214401739-20251016-202510103-DE  
Date de télétransmission : 24/10/2025  
Date de réception préfecture : 24/10/2025

## Les instances communautaires

*Les instances communautaires permettent de garantir la représentativité des habitants, la transparence et le débat d'idées. Quatre instances sont au cœur de la collectivité et assurent son bon fonctionnement.*



### **Le Conseil communautaire, instance de décisions**

Le Conseil communautaire est composé de 50 conseillers élus au suffrage universel lors des élections municipales. Le nombre de représentants par commune est fonction du nombre d'habitants. Le Conseil communautaire est l'organe délibérant, il vote les décisions et les budgets. Il s'est réuni à huit reprises en 2024.



### **Le Bureau communautaire, instance de décisions, de mise en œuvre et de coordination**

Le Bureau communautaire est composé du Président et de 14 Vice-présidents élus par le Conseil communautaire. Il coordonne l'action de la collectivité et la mise en œuvre des projets. Il peut prendre des décisions par délégation du Conseil communautaire.



### **Les commissions thématiques, instances de propositions**

Espaces d'informations, d'échanges, de réflexions et de propositions, les commissions sont composées d'élus communautaires et municipaux. Elles étudient les dossiers, proposent des actions et donnent leurs avis sur les sujets qui touchent à leur domaine d'intervention. Des conseils d'exploitation contrôlent, quant à eux, la gestion des services publics industriels et commerciaux.



### **La Conférence des Maires, instance d'échanges**

Installée en 2023, la Conférence des Maires réunit les Maires des communes membres. Lieu d'échanges et de coordination, cette instance a vocation à débattre des sujets communs ou relatifs à l'harmonisation des actions des communes et de l'intercommunalité. La Conférence des Maires s'est réunie quatre fois en 2024.



## Les compétences de Clisson Sèvre et Maine Agglo

(Statuts approuvés par arrêté préfectoral du 19 décembre 2024)

### COMPÉTENCES OBLIGATOIRES

- Développement économique et touristique
- Aménagement de l'espace : schéma de cohérence territoriale, plan local d'urbanisme, opérations d'aménagement, organisation de la mobilité
- Équilibre social de l'habitat : programme local de l'habitat, politique du logement
- Politique de la ville : dispositifs de développement urbain, de développement local et d'insertion économique et sociale, dispositifs locaux de prévention de la délinquance
- Création, aménagement, entretien et gestion des aires d'accueil des gens du voyage
- Gestion des milieux aquatiques et prévention des inondations
- Collecte et traitement des déchets
- Eau
- Assainissement des eaux usées
- Gestion des eaux pluviales urbaines

### COMPÉTENCES SUPPLÉMENTAIRES

- Voiries, parcs de stationnement d'intérêt communautaire
- Environnement : lutte contre la pollution de l'air et les nuisances sonores, maîtrise de la demande d'énergie
- Construction et gestion d'équipements culturels et sportifs d'intérêt communautaire (Espace culturel Le Quatrain, centres aquatiques...)
- Action sociale d'intérêt communautaire

### COMPÉTENCES FACULTATIVES

- Défense contre les incendies
- Construction, gestion des locaux administratifs et d'habitation associés des services déconcentrés de l'État
- Construction, aménagement, entretien et gestion d'équipements communautaires
- Accessibilité aux personnes handicapées
- Actions culturelles
- Innovation numérique
- Services funéraires (crématorium)
- Études et prospectives d'intérêt communautaire
- Liaisons douces : schéma vélo, création, gestion et entretien des sentiers de randonnées pédestres
- Emploi et insertion
- Intervention dans le domaine des énergies renouvelables
- Mise en oeuvre du Plan climat air énergie
- Animation et concertation dans les domaines de la prévention du risque d'inondation ainsi que de la gestion et de la protection de la ressource en eau et des milieux aquatiques



Accusé de réception en préfecture  
044-214401739-20251016-202510103-DE  
Clisson : 24/10/2025  
Préfecture : 24/10/2025



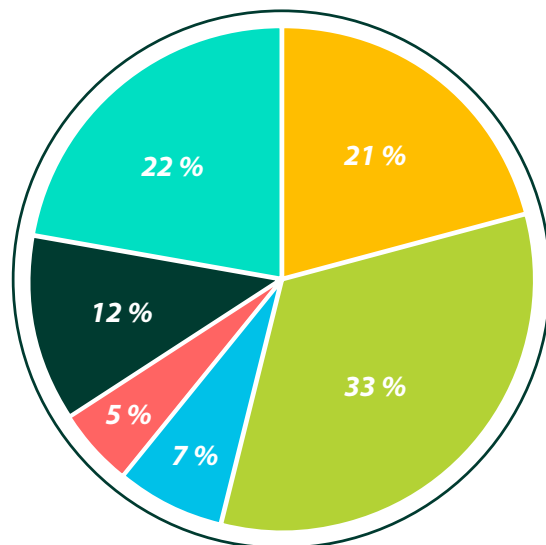
## Des financements pour le territoire

Clisson Sèvre et Maine Agglo a signé le 9 novembre 2021 un Contrat de Réussite et de Transition Ecologique (CRTE) qui regroupe l'ensemble des contrats avec les partenaires : Contrat intercommunal, Contrat Pays de la Loire, ITI-FEDER, Dotation de Soutien à l'Investissement Local (DSIL) ...

Actualisé en mai 2024, le CRTE est un support de planification qui constitue la feuille de route de la transition écologique pour l'Agglo! et les communes, en cohérence avec le projet de territoire et le PCAET.

### 163 projets

portés par l'Agglomération et les communes inscrits au CRTE



■ Environnement  
■ Habitat  
■ Économie  
■ Solidarité  
■ Équipements  
■ Identité

Accusé de réception en préfecture  
044-214401739-20251016-202510103-DE  
Date de télétransmission : 24/10/2025  
Date de réception préfecture : 24/10/2025

## CRTE : où en sommes-nous ?



**32**  
projets réalisés



**11,4**  
millions d'euros



**25 %**  
de subventions

\* Données de juin 2024



## Des exemples de projets accompagnés



**La 1<sup>ère</sup> ligne de bus de l'Agglo!**

**600 000 €**  
50 % de subvention



**La piste cyclable Clisson - Saint-Hilaire-de-Clisson**

**500 000 €**  
63 % de subvention



**La traversée de la Sèvre sécurisée par une passerelle piétons et vélos à Gétigné**

**1 400 000 €**  
78 % de subvention

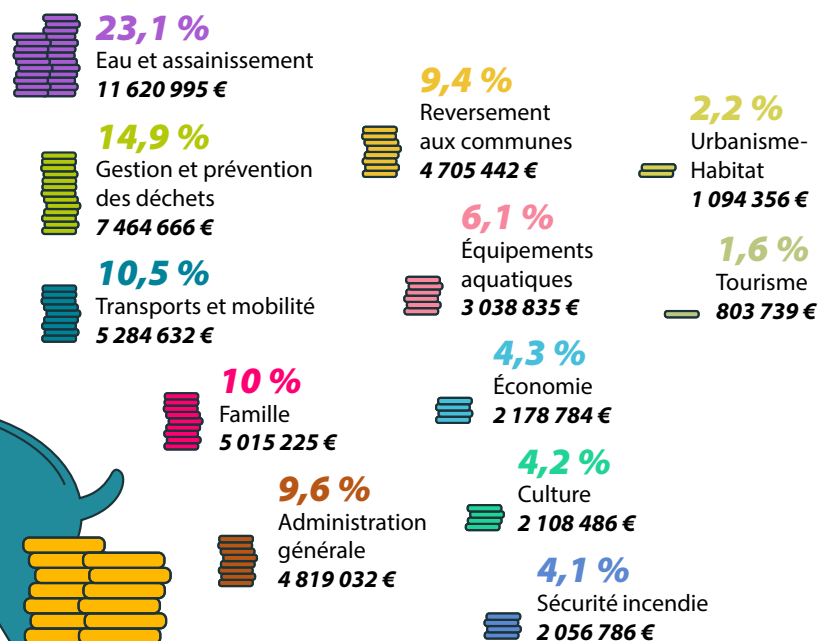
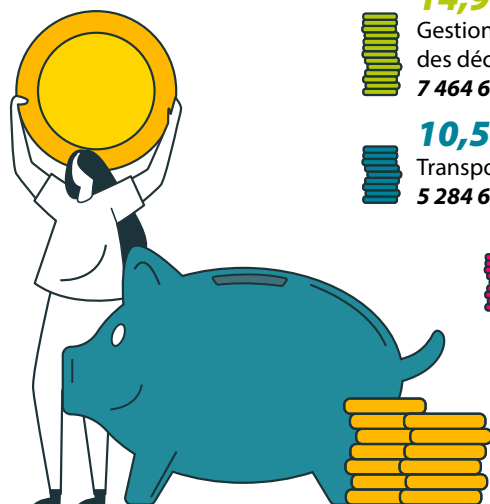
## Le budget 2024 de la Communauté d'agglomération

LE BUDGET GLOBAL EST DE 50 190 976 €

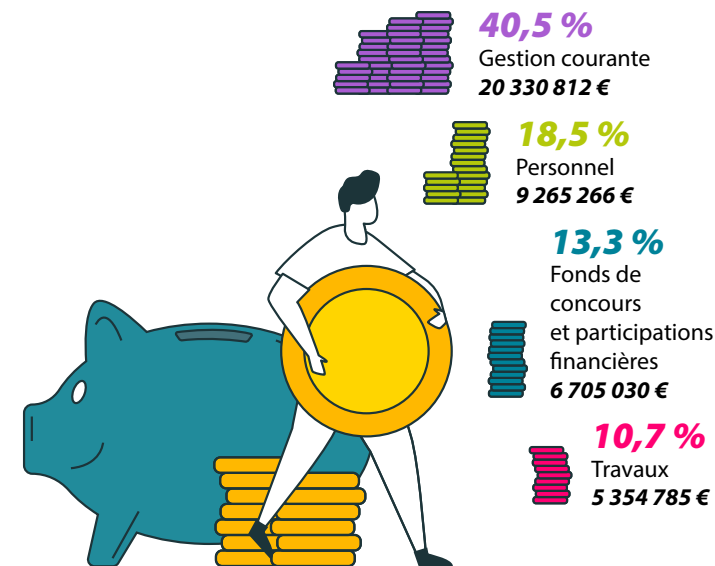
- 42 042 961 € de dépenses de fonctionnement
- 8 148 015 € de dépenses d'investissement (hors opérations d'ordre)

TOTAL DÉPENSES : 50 190 976 €

### DÉPENSES (par politique publique)



### DÉPENSES (par type)



### LES PRINCIPAUX ENJEUX

- Affirmer, engager et traduire les orientations du projet de territoire.
- Rester vigilant face au contexte inflationniste, en particulier sur les budgets les plus exposés (transports, centres aquatiques, déchets, accueils de loisirs sans hébergement).
- Dimensionner l'offre de services aux habitants et aux entreprises.
- Mener des études pour préparer l'avenir.
- Continuer à investir pour préserver notre ressource en eau, développer les infrastructures de mobilité, réaliser des travaux d'économie d'énergie et de production d'énergies renouvelables.

### POINTS DE REPÈRE

- Dépenses d'équipement par habitant **94 €**
- Dette par habitant **373 €**
- Produit des impositions directes par habitant **311 €**
- Dépenses de fonctionnement par habitant **783 €**
- Recettes de fonctionnement par habitant **996 €**
- Recettes de l'État (dotation globale de fonctionnement) par habitant **55 €**
- Encours de la dette / recettes réelles de fonctionnement **37 %**



### TOTAL RECETTES : 60 112 879 €

#### RECETTES (par type)

**9,4 %**  
Reversement  
de fiscalité aux  
communes  
**4 705 442 €**

**6,4 %**  
Emprunts  
**3 222 061 €**

**1,2 %**  
Divers  
**607 582 €**

**31 %**  
Produits des services  
**18 915 370 €**

**30 %**  
Fiscalité  
**18 231 296 €**

**24 %**  
Dotations et  
subventions  
**14 642 314 €**

**12 %**  
Redevance et  
recyclage déchets  
**6 937 125 €**

**3 %**  
Divers  
**1 386 774 €**



- Dépenses de fonctionnement et remboursement annuel de la dette / recettes de fonctionnement **83 %**
- Coefficient de mobilisation du potentiel fiscal **0,85**
- Taux d'équipement brut **0,09**

### UNE SITUATION FINANCIÈRE SAINTE

La prospective financière initiée en 2020 a été actualisée en 2024, afin d'anticiper au mieux les impacts de la crise énergétique, de l'inflation et la couverture des besoins de financement des projets communautaires :

- Un fonds de roulement de près de **18,9 millions d'euros**
- Un solde de la section de fonctionnement en nette progression, qui s'établit à environ **16,6 millions d'euros**, renforçant ainsi la capacité d'autofinancement des investissements
- Une capacité de désendettement de **3 ans**, ce qui reste très modéré.

### DES LEVIERS DE FINANCEMENT ACTIVÉS

- La cellule de gestion des fonds européens et politiques contractuelles permet de mobiliser des soutiens financiers aux projets de l'Agglo! et des communes (lire aussi p.9)
- Les coûts de fonctionnement sont maîtrisés par des investissements sur les équipements.
- Recours limité au levier fiscal (+1%) en complément du dynamisme des bases.

#### FISCALITÉ

	2024	2023
Foncier bâti	2,87 %	2,84 %
Foncier non bâti	6,89 %	6,82 %
Cotisation foncière des entreprises	26,86 %	26,59 %

Les services  
qui composent  
l'Aggloh!

Pour exercer toutes les missions  
qui lui sont confiées dans  
le cadre des compétences  
transférées par les communes  
membres, la Communauté  
d'agglomération emploie  
plus de **180 professionnels**  
qui travaillent en étroite  
collaboration avec les élus.

98  
femmes

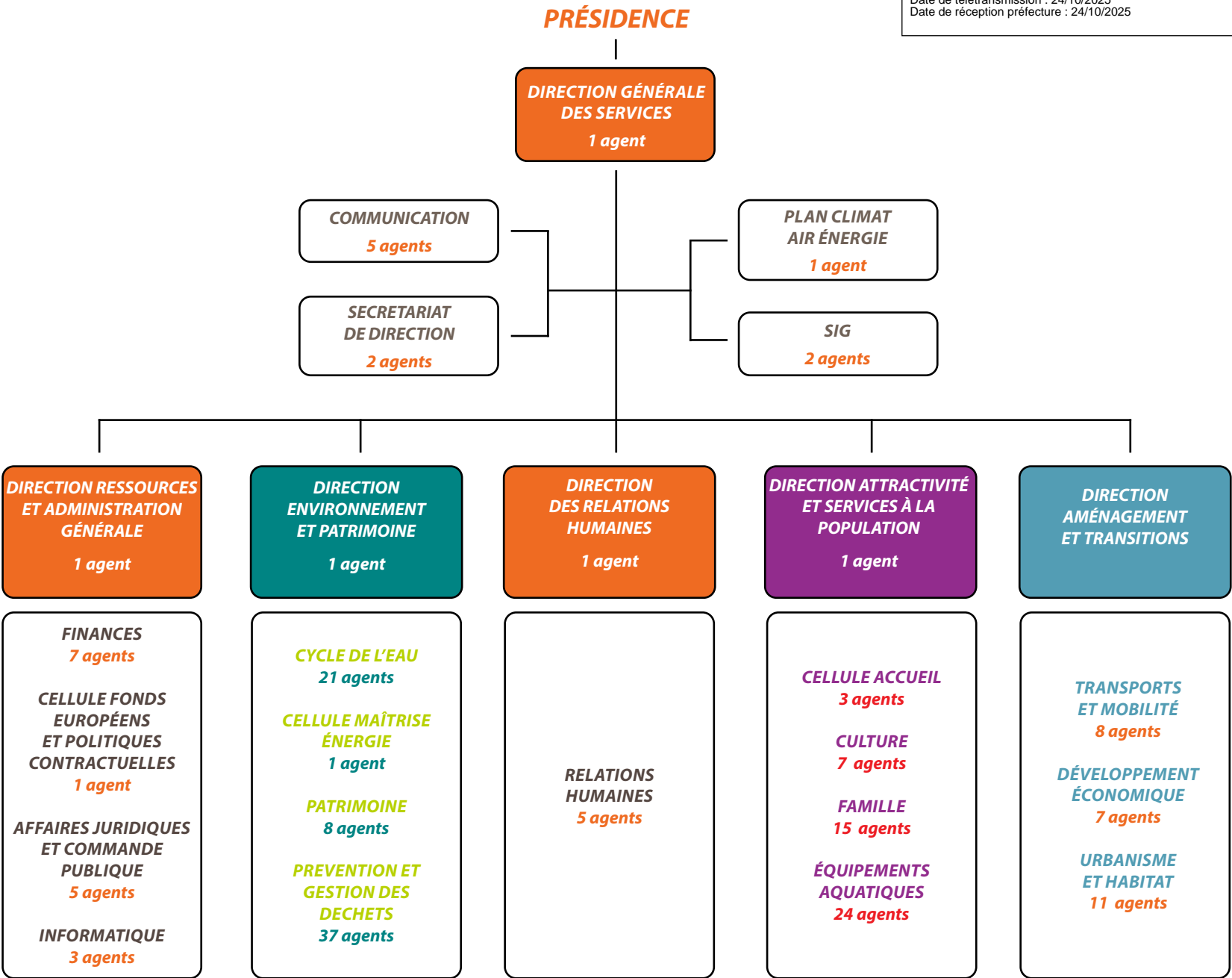
98  
hommes

182  
agents permanents

282  
contrats temporaires

175  
emplois équivalents  
temps plein

41,5 ans  
de moyenne d'âge





## **Des ressources au service des politiques publiques**

Pour déployer ses actions et assurer une qualité de service auprès des habitants, Clisson Sèvre et Maine Agglo s'appuie sur une communauté de métiers.

Parmi eux, les services transversaux et fonctions support, indispensables pour accompagner les équipes opérationnelles, veiller au bon fonctionnement de la collectivité et garantir le respect de ses droits et obligations.



### **LE SERVICE INFORMATIQUE ET PROJETS NUMÉRIQUES**

Facilite et sécurise le travail des agents au quotidien pour un service public moderne et accessible.



### **LE SERVICE D'INFORMATION GÉOGRAPHIQUE (SIG)**

Développe et actualise des outils de gestion et d'observation cartographique fiables pour l'Agglomération et les communes.



### **LA DIRECTION GÉNÉRALE**

Organise et garantit une gestion efficace et équilibrée de la collectivité au service des usagers et du territoire.



### **LE SERVICE AFFAIRES JURIDIQUES ET COMMANDE PUBLIQUE**

Sécurise le fonctionnement et les instances de l'Agglomération, veille au respect du cadre réglementaire et juridique applicable aux établissements publics de coopération intercommunale.



### **LE SERVICE COMMUNICATION**

Produit et diffuse une information claire, accessible et multicanale sur l'offre de services publics et les projets menés par l'Agglomération auprès des usagers, des élus, des partenaires.



### **LA DIRECTION DES RELATIONS HUMAINES**

Organise, forme, accompagne les équipes de Clisson Sèvre et Maine Agglo dans leurs métiers, leurs carrières, leurs évolutions.

Accusé de réception en préfecture  
044-214401739-20251016-202510103-DE  
Date de télétransmission : 24/10/2025  
Date de réception préfecture : 24/10/2025



### **LA CELLULE ACCUEIL GÉNÉRAL**

Assure l'accueil physique, répond aux questions, informe et oriente les usagers vers les bons services et interlocuteurs.



### **LE SERVICE PATRIMOINE**

Assure l'entretien du patrimoine communautaire (bâtiments, voirie, parkings et espaces verts), la maîtrise d'œuvre et le suivi de travaux.



### **LA CELLULE FONDS EUROPÉENS ET POLITIQUES CONTRACTUELLES**

Recherche des financements auprès des partenaires institutionnels et accompagne le montage des dossiers de subvention.



### **LE SERVICE FINANCES**

Assure le bon fonctionnement et l'équilibre financier de Clisson Sèvre et Maine Agglo.





## **LA REPRÉSENTATION DES COMMUNES**

- Conseil communautaire
- Commissions
- Conseils d'exploitation
- Groupes de travail



## **LES CONTRIBUTIONS ET CONCERTATIONS**

- Projet culturel de territoire (PCT)
- Programme local de l'habitat (PLH)
- Plan climat air énergie territorial (PCAET)
- Plan global de déplacement (PGD)



## **LES ÉCHANGES ET PARTAGES D'INFORMATION**

- Réunion des Directions générales des services
- Groupes thématiques : services techniques, finances, communication
- Espace élus : extranet de l'Agglo!
- Espace DGS et DST : extranet de l'Agglo!
- Communiqués d'information
- Emailing élus
- Le Forum élus rassemblant tous les élus du territoire



## **LES SUPPORTS À DISPOSITION**

- Livret de présentation L'intrOH!
- Pochette d'accueil
- Extranet Powoh



## **DES SERVICES COMMUNS OU MUTUALISÉS**

- Service Autorisation du droit des sols
- Service de Conseil en énergie partagé



## **LES FORMATIONS ET OUTILS**

- Présentation du rapport d'activités annuel dans les conseils municipaux
- Formations communes
- Ateliers, applications et données géographiques (SIG)



## **LES GROUPEMENTS DE COMMANDE**

- Sites Internet
- Schéma directeur des eaux pluviales
- Contrôle périodique des bâtiments





# ***Une agglomération engagée***

Accusé de réception en préfecture  
044-214401739-20251016-202510103-DE  
Date de télétransmission : 24/10/2025  
Date de réception préfecture : 24/10/2025

## Le Projet de territoire en actions

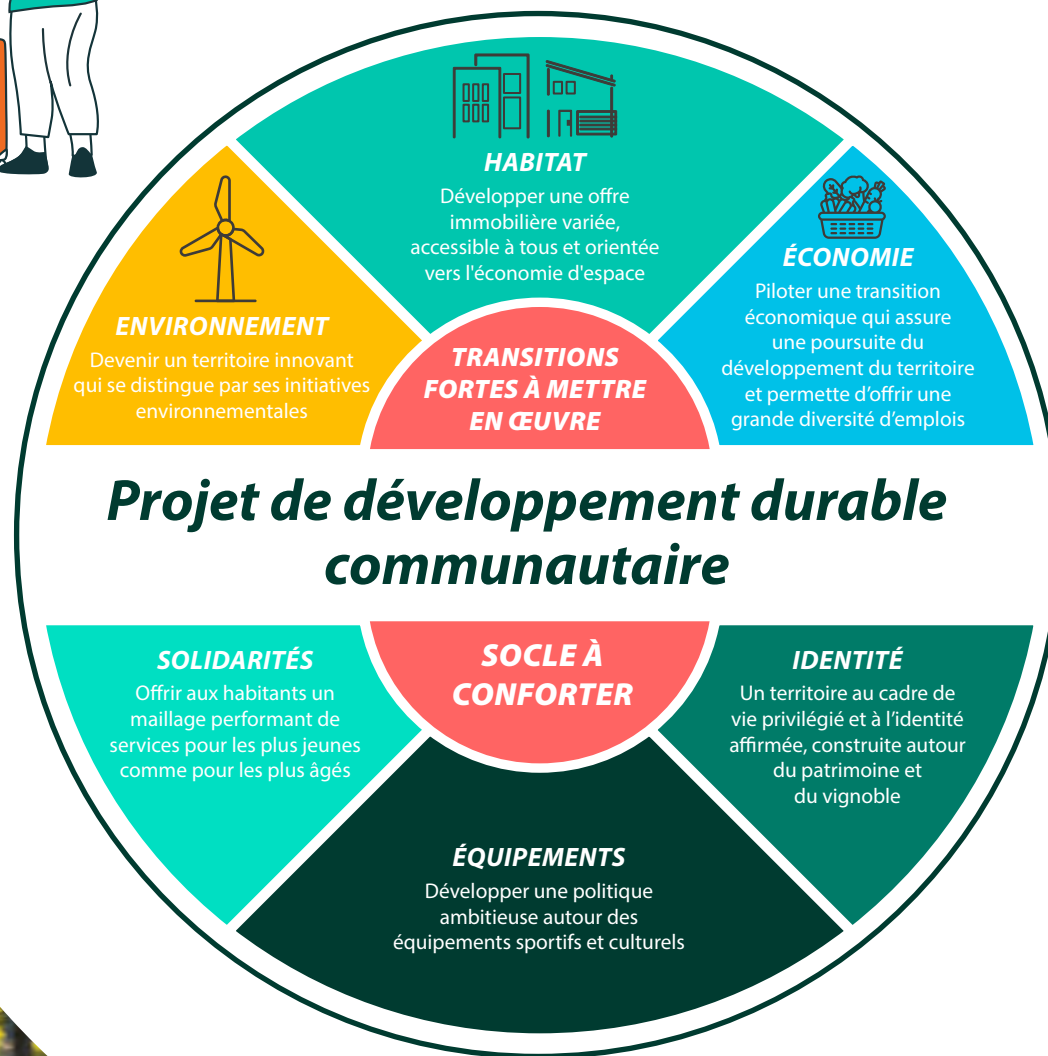
Fruit de plusieurs mois de travail, d'échanges et de concertation, le Projet de territoire de Clisson Sèvre et Maine Agglo a été approuvé en septembre 2022. Depuis, cette feuille de route partagée entre l'intercommunalité et les communes guide leurs actions et leurs projets.

### LE CAP FIXÉ EST DOUBLE :

- engager le territoire sur le chemin des transitions énergétiques, écologiques, sociétales et économiques ;
- conforter l'offre de services et préserver le cadre de vie.



Accusé de réception en préfecture  
044-214401739-20251016-202510103-DE  
Date de télétransmission : 24/10/2025  
Date de réception préfecture : 24/10/2025





## S'ENGAGER DANS UN DÉVELOPPEMENT DURABLE ET MAÎTRISÉ DU TERRITOIRE

### Devenir un territoire innovant qui se distingue par ses initiatives environnementales

- Développer une offre de mobilité durable
- Engager la transition énergétique du territoire
- Préserver, améliorer la qualité de nos ressources en eau
- Réduire et mieux valoriser la production de déchets

### Développer une offre immobilière accessible à tous et orientée vers l'économie d'espace

- Développer une politique d'aménagement et de logement sous l'angle de la transition énergétique et la sobriété foncière
- Diversifier l'offre de logement pour un habitat adapté aux différents besoins, de qualité et accessible à tous
- Offrir des solutions pour l'hébergement des jeunes actifs
- Faciliter le maintien à domicile des personnes âgées

### Piloter une transition économique pour assurer le développement du territoire et offrir une diversité d'emplois

- Développer une offre foncière, immobilière et de services pour accompagner les évolutions de secteur économique et de l'emploi
- Soutenir et accompagner les porteurs de projets et les innovations
- Devenir un territoire d'accueil pour les entreprises de l'économie sociale et solidaire
- Maintenir la diversité du tissu économique
- Soutenir les entreprises agricoles et viticoles dans leur développement et leurs transitions
- Ancrer la dynamique touristique du territoire en s'appuyant sur nos atouts : le patrimoine, la nature, la viticulture et la vitalité du tissu associatif

## CONFORTER NOTRE OFFRE DE SERVICES ET CULTIVER NOS SPÉCIFICITÉS

### Offrir aux habitants un maillage de services performant

- Adapter les services aux familles (petite enfance, enfance, jeunesse), aux évolutions démographiques et aux attentes
- Renforcer le lien intergénérationnel
- Accompagner les aînés dans leur recherche de services

### Développer une politique ambitieuse autour des équipements sportifs et culturels

- Développer une politique sportive, éducative et ludique autour des centres aquatiques
- Déployer une offre culturelle de proximité et favoriser les pratiques artistiques et culturelles
- Faire rayonner les écoles de musique sur l'ensemble du territoire

### Affirmer l'identité et le bien-vivre sur le territoire

- Développer les circuits courts et de proximité
- Valoriser et préserver les atouts du territoire, son patrimoine matériel et immatériel, ses paysages



Accusé de réception en préfecture  
044-214401739-20251016-202510103-DE  
Date de télétransmission : 24/10/2025  
Date de réception préfecture : 24/10/2025

## LES AUTRES DOCUMENTS STRATÉGIQUES

En cohérence avec le Projet de territoire, Clisson Sèvre et Maine Agglo dispose de documents cadres, travaillés avec les communes, les partenaires et les acteurs locaux :

- le Programme local de l'habitat
- le Projet culturel de territoire
- le Plan global de déplacements
- la stratégie de développement économique

## PCAET 2021-2027

### 72% des actions engagées

Adopté en 2021, le Plan Climat Air-Énergie Territorial de l'Agglomération et des communes vise à réduire les émissions de gaz à effet de serre, diminuer la consommation d'énergie et développer les énergies renouvelables. En trois ans, 72 % des actions ont été lancées, en matière notamment de mobilité, d'habitat ou d'économie.

### 64 ACTIONS POUR LE CLIMAT

- Réduire de 23% les consommations d'énergie tous secteurs confondus d'ici 2030
- Couvrir 42% de nos besoins énergétiques d'ici 2030
- Diminuer de 31% les émissions de gaz à effet de serre



## Bilan à mi-parcours (2021-2024)

Accusé de réception en préfecture  
044-214401739-20251016-202510103-DE  
Date de télétransmission : 24/10/2025  
Date de réception préfecture : 24/10/2025



### Se déplacer

- **16,5 km d'aménagements cyclables** réalisés par l'Agglo!
- Des **liaisons cyclables aménagées** par toutes les communes
- **1<sup>ère</sup> ligne de bus Clisson-Gétigné**
- **115 vélos** à assistance électrique loués



### Rénover

- **Plus de 2 000 appels reçus** pour être conseillé par France Rénov' sur un projet de rénovation énergétique
- **63 accompagnements** débutés pour des ménages modestes et très modestes
- **Rénovation énergétique des mairies** : Château-Thébaud et Saint-Fiacre-sur-Maine



### Produire

- **2<sup>nd</sup> centrale photovoltaïque** de 16 ha à Gétigné
- **Potentiel de production** en énergies renouvelables identifié dans chaque commune
- **4 ombrières photovoltaïques** à Aigrefeuille-sur-Maine



### Accompagner

- Diagnostic sur **l'alimentation et les circuits locaux**
- Accompagnement des entreprises avec **le parcours transition écologique**



### Préserver

- **Rénover le réseau d'assainissement** pour améliorer la qualité de l'eau rejetée
- **Favoriser l'infiltration des eaux de pluie** lors des révisions des plans locaux d'urbanisme



### S'engager

- **30 % d'énergie économisée sur l'éclairage public** : installation de LED et diminution de l'éclairage nocturne
- **Réalisation d'un atlas de la biodiversité** à Boussay, Clisson, La Haye-Fouassière et Maisdon-sur-Sèvre
- **Projet d'écoconstruction** : la crèche à Vieilleville et le multi-accueil à Haute-Goulaine



### Mobiliser

- **1<sup>er</sup> défi énergie et eau** suivi par 49 foyers
- **3 éditions de la Semaine des transitions** suivies par 100 entreprises
- **Des élus formés aux enjeux du changement climatique**

Chaque année, Clisson Sèvre et Maine Agglo élabore un Rapport de Développement Durable. Un document à retrouver sur [www.clissonsevremaine.fr](http://www.clissonsevremaine.fr) rubrique l'Agglo!, Rapport d'activités.



# ***Les politiques publiques***



# PRÉVENTION ET GESTION DES DÉCHETS

En matière de déchets, Clisson Sèvre et Maine Agglo agit à la fois sur la collecte et le traitement des déchets produits par les usagers, mais également sur la prévention et la réduction des déchets à la source.

## À LA UNE

### Un programme d'actions pour réduire nos déchets

L'Agglo! s'est fixé l'objectif ambitieux de réduire de 30% ses déchets ménagers d'ici 2030. Cela implique de passer de 417 kg de déchets par habitant en 2024 à 380 kg en 2030. Pour y parvenir, un programme de 17 actions a été adopté le 17 décembre 2024. L'Agglo! place l'accompagnement des usagers au cœur de son programme : animations, ateliers, vente de composteurs à prix réduit et démonstrations de broyage sont proposés pour aider chaque habitant à mieux gérer ses déchets.

Une attention particulière sera portée à la réduction des déchets alimentaires, qui représentent un quart des ordures ménagères, et des déchets verts, avec 86 kg par habitant déposés en déchèterie en 2024.

La sensibilisation est renforcée par des ateliers pratiques, des interventions en milieu scolaire et une communication renouvelée pour encourager la réduction des déchets au quotidien.

Accusé de réception en préfecture  
044-214401739-20251016-202510103-DE  
Date de télétransmission : 24/10/2025  
Date de réception préfecture : 24/10/2025



La construction d'une haie sèche fait partie des ateliers proposés aux habitants pour réduire leurs déchets verts.



### Un service réorganisé pour 100 % de collectes effectuées

Pour garantir la qualité du service public, l'équipe de collecte des déchets a été redimensionnée afin de mieux gérer les aléas et de répondre efficacement aux besoins du territoire. L'investissement se poursuit également pour renouveler le parc de véhicules, assurant ainsi fiabilité et performance des camions lors des tournées.

Les circuits de collecte ont été repensés : cinq tournées supplémentaires ont été créées pour optimiser la couverture. Grâce à cette réorganisation, 100 % des collectes ont été réalisées en 2024. Cet aménagement de la collecte, calibré et équipé, permet d'assurer un service régulier et de qualité à tous les habitants.



## AUTRES FAITS 2024



### Des horaires harmonisés en déchèteries et haltes éco-tri

L'Agglomération a ajusté et simplifié les horaires d'ouverture des déchèteries. Depuis avril 2024, les quatre sites sont ouverts aux mêmes horaires et toute l'année, du mardi au samedi. L'été, le service adopte des horaires spécifiques pour éviter des changements intempestifs lors des fortes chaleurs. Ces améliorations ont été mises en place suite à une enquête réalisée après des usagers.



### La prévention à l'école : 30 animations scolaires réalisées

L'Agglomération propose aux écoles primaires du territoire des animations sur la réduction des déchets, assurées par l'association La Cicadelle. Au-delà d'ateliers ponctuels, c'est une vision à long terme qui se dessine, visant à former les citoyens de demain sur la question des déchets. Le service travaille ainsi à réduire la production de déchets en misant sur la sensibilisation des plus jeunes.

## EN CHIFFRES

**417 kg**

de déchets ménagers et assimilés par habitant  
(contre 444 kg en 2023)

**5 passages**

par habitant en déchèteries et halte éco-tri  
(en moyenne)

**182 860 km**

parcourus par les bennes de collecte

**51 436**

factures expédiées



Accusé de réception en préfecture  
044-214401739-20251016-202510103-DE  
Date de télétransmission : 24/10/2025  
Date de réception préfecture : 24/10/2025



Définition d'une stratégie de collecte des biodéchets en lien avec la réglementation et la volonté de diminuer les tonnages dans les ordures ménagères résiduelles.



Réalisation d'une étude pour installer des points d'apport volontaire pour les emballages dans les zones difficiles à équiper en bacs jaunes.



Mise en œuvre des actions du Programme local de prévention des déchets ménagers et assimilés.

# CYCLE DE L'EAU

*Pour préserver et garantir la qualité de la ressource en eau et de nos milieux aquatiques, l'Agglomération a fait le choix de maîtriser l'ensemble de la filière, de la distribution de l'eau potable à l'assainissement collectif et individuel, en passant par la prévention des inondations et la gestion des eaux pluviales et des milieux aquatiques.*

## À LA UNE

### Des travaux pour préserver la ressource

En décembre 2024, Clisson Sèvre et Maine Agglo a lancé la construction de la nouvelle station d'épuration de Boussay, un investissement de 1 903 800 € HT. Ce projet vise à améliorer le traitement des eaux usées.

Le dispositif existant, dimensionné pour 2 000 équivalents habitants, ne suffisait plus à couvrir les besoins croissants de la commune et présentait un risque de pollution pour le ruisseau de la Morinière.

Face à ces enjeux, la construction d'une nouvelle station d'épuration s'est imposée pour améliorer la qualité du traitement des eaux usées et préserver l'environnement local. La future station utilisera la technologie des boues activées. Sa capacité de 3 100 équivalents habitants permettra d'accompagner la croissance démographique. Huit lits plantés de roseaux viendront compléter le dispositif, pour sécher les boues avant leur épandage.



Lancement des travaux de la station d'épuration à Boussay.

## AUTRES FAITS 2024



### Eau potable : travaux à Saint-Hilaire-de-Clisson

La collectivité continue d'investir dans le renouvellement de ses réseaux d'eau potable dans le but d'en améliorer la fiabilité et de limiter les fuites. Sur la commune de Saint-Hilaire-de-Clisson, une conduite d'eau fuyarde a ainsi été ciblée. 3,5 km de canalisation ont été remplacés, pour un montant de 785 000 € HT.



### Mise en séparatif des eaux usées et des eaux pluviales

Dans le bourg de Gorges, un réseau unique collecte eaux usées et eaux pluviales, ce qui surcharge la station d'épuration. Des études et des contrôles ont été menés chez les particuliers pour préparer les travaux de séparation prévus en 2026. Ces travaux permettront de diriger uniquement les eaux usées vers la station, évitant ainsi le traitement inutile des eaux de pluie.

## EN CHIFFRES

### EAU POTABLE

**2 800 000 m³**  
facturés

**782 km**

de réseau de distribution d'eau potable,  
3 741 mètres ont été renouvelés

**Entre 84,8 et 93,4 %**

de rendement du réseau d'eau potable  
selon les secteurs

### ASSAINISSEMENT

**4 560**

installations d'assainissement individuel

**21 200**

abonnés au service d'assainissement collectif

**440 km**

de réseau d'assainissement collectif

## LES PROJETS 2025



Lancement d'un schéma directeur en eau potable.



Mise en séparatif assainissement et renouvellement du réseau d'eau potable dans le centre bourg de Boussay.



Lancement d'une étude pour le choix du mode de gestion en assainissement.



Réhabilitation du réservoir d'eau potable de Remouillé.



Poursuite de la structuration du service.



# TRANSITION ÉNERGÉTIQUE

*La diminution des consommations d'énergie et le développement des énergies renouvelables sont des objectifs majeurs du Plan climat air énergie territorial (PCAET) adopté en 2021. L'Agglo! et les communes ont fait le choix d'une action coordonnée pour apporter des réponses cohérentes et efficaces, à court et moyen terme.*

## À LA UNE

### Produire de l'énergie avec son patrimoine

Utiliser son patrimoine pour produire des énergies renouvelables, c'est l'une des stratégies déployées par Clisson Sèvre et Maine Agglo pour maîtriser ses dépenses et réduire son empreinte carbone. Cela s'est traduit en 2024 par la pose de panneaux photovoltaïques à la piscine Aqua'val Maine à Aigrefeuille-sur-Maine. 570 m<sup>2</sup> de panneaux ont été installés en ombrières sur le parking et en

toiture du centre aquatique. L'énergie produite est consommée sur place et doit permettre de couvrir près de 25 % des besoins électriques annuels du centre aquatique.

Ces aménagements sont la première étape d'un plan d'investissement dédié à la production d'énergies renouvelables sur le patrimoine de Clisson Sèvre et Maine Agglo. D'autres projets sont à l'étude (parkings de l'Espace culturel Le Quatrain à Haute-Goulaine et de la Gare de Gorges).



Des panneaux photovoltaïques couvrent désormais 25% des besoins en énergie d'Aqua'val Maine.

## AUTRES FAITS 2024



### Un schéma directeur des énergies renouvelables

Pour optimiser le mix énergétique du territoire et réduire les émissions de gaz à effet de serre, Clisson Sèvre et Maine Agglo souhaite disposer d'un schéma directeur des énergies renouvelables.

En 2024, des notes d'opportunité ont été réalisées par Territoire d'Énergie 44 sur tous les potentiels sites photovoltaïques des communes et de l'Agglo!.



Accusé de réception en préfecture  
044-214401739-20251016-202510103-DE  
Date de télétransmission : 24/10/2025  
Date de réception préfecture : 24/10/2025

## EN CHIFFRES

**Plus de 150 000 m<sup>2</sup>**

de bâtiments sont suivis par l'Agglo! pour en optimiser les consommations énergétiques

**21 tonnes**

de CO<sub>2</sub> économisées entre 2022 et 2023

**C**

Il s'agit de l'étiquette énergie moyenne de notre patrimoine intercommunal

## LES PROJETS 2025



Schéma directeur des énergies renouvelables : finalisation des études pour chaque commune.



Réalisation du bilan des émissions de gaz à effet de serre de Clisson Sèvre et Maine Agglo.



# DÉVELOPPEMENT ÉCONOMIQUE

*Accueillir, accompagner, faciliter... Clisson Sèvre et Maine Agglo aménage son territoire afin de créer des conditions propices au développement et à l'installation des entreprises et porter un développement économique cohérent, maîtrisé et durable. L'action de l'Agglo! se tourne également vers l'accompagnement de proximité des entreprises, et ce, à tous les stades de leur développement.*

## À LA UNE

### Accompagner la création et la reprise d'entreprise

Clisson Sèvre et Maine Agglo a travaillé avec les organismes qui interviennent dans la création d'entreprise pour simplifier les démarches et accompagner au mieux les porteurs de projets. Un guichet unique a été mis en place pour recevoir les futurs chefs d'entreprises, faire le point sur leurs projets et les orienter vers les bons interlocuteurs. Des partenariats ont été élaborés avec des associations et acteurs de la création pour proposer des permanences régulières à L'alter éco et animer des ateliers collectifs et thématiques. L'alter éco accueille également les *Jeudis de la création*, des matinales d'information gratuites pour découvrir les étapes incontournables de la création d'une entreprise. Ce premier dispositif d'information est amené à se développer pour proposer à terme un accompagnement sur-mesure des porteurs de projet, de l'idée jusqu'aux premiers pas de l'entreprise.

Accusé de réception en préfecture  
044-214401739-20251016-202510103-DE  
Date de télétransmission : 24/10/2025  
Date de réception préfecture : 24/10/2025



Une cérémonie de vœux, à l'attention des acteurs économiques, s'est tenue en 2024.



### Tourisme : une nouvelle marque pour de nouvelles ambitions

Après *Ti amo*, le *Vignoble de Nantes*, l'Office de tourisme du Vignoble nantais s'affiche sous une nouvelle marque, *Destination Vignoble nantais*, *terres de contrastes*. Cette nouvelle identité incarne une volonté de faire du vignoble une destination touristique à part entière, en jouant sur ses contrastes pour mettre en avant une expérience touristique authentique. Derrière ce nouveau positionnement, c'est un travail de fond qui est mené avec les acteurs locaux pour développer une offre touristique tournée vers la nature et l'oénotourisme. Cette nouvelle stratégie vise également à développer et promouvoir une offre d'hébergements adaptée, variée et en phase avec les attentes des visiteurs pour des courts séjours notamment. En 2025, les nouvelles couleurs du vignoble nantais seront les premiers marqueurs d'un changement de cap qui vise à faire du tourisme un véritable levier économique pour le territoire.



## AUTRES FAITS 2024



### Faciliter les rencontres et la mise en réseau

Clisson Sèvre et Maine Agglo a organisé pour la première année une cérémonie de vœux aux acteurs économiques du territoire. Un temps d'échanges privilégiés avec les chefs d'entreprises pour créer du lien et partager les projets et ambitions en matière d'accompagnement et de développement économique.



### L'Aggloh! sur le terrain de la formation

En collaboration avec la Communauté de communes Sèvre et Loire, l'Aggloh! a organisé son premier Carrefour de l'alternance. Une quinzaine d'entreprises, plus d'une dizaine de centres de formation et tous les partenaires ont répondu présents pour informer, conseiller, orienter les futurs alternants dans leur projet.



### Les parcs d'activités inventoriés

En 2024, Clisson Sèvre et Maine Agglo a réalisé un inventaire complet et cartographié de l'ensemble de ses parcs d'activités et des entreprises qui y sont installées. Cet état des lieux a permis notamment de mesurer précisément le taux de vacance des locaux.



### Parcours transition écologique, nouvelle promo 2024-2025

La première session du Parcours transition écologique s'est terminée en avril 2024. Cet accompagnement sur-mesure de huit mois a permis à sept entreprises de poser les bases d'un modèle économique adapté aux enjeux écologiques. Devant le bilan positif de ce programme, la saison 2 a été lancée en novembre 2024 avec quatre nouvelles entreprises.

## EN CHIFFRES

# 671

créations d'entreprises recensées sur l'année

# Plus de 50

animations économiques organisées

# 40

nouveaux coworkers accueillis à L'alter éco

# 200

alternants accueillis au Carrefour de l'alternance

# 27 400

visiteurs reçus à l'Office de tourisme



Accusé de réception en préfecture  
044-214401739-20251016-202510103-DE  
Date de télétransmission : 24/10/2025  
Date de réception préfecture : 24/10/2025



Organisation du 2<sup>e</sup> Carrefour de l'alternance à Château-Thébaud.



Création d'un annuaire des producteurs en circuits courts, disponible en ligne et sur mobile.



Élaboration d'une stratégie foncière économique durable.



Élaboration d'un cahier de prescriptions d'harmonisation des zonages économiques des Plans Locaux d'Urbanisme (PLU).



Déploiement d'un programme d'animations économiques avec comme événements majeurs l'entrepreneuriat au féminin et la Semaine des transitions.





# TRANSPORTS ET MOBILITÉ

À travers la mise en place d'aides au covoiturage et au vélo, l'aménagement de pistes cyclables et l'accompagnement des employeurs, Clisson Sèvre et Maine Agglo encourage et favorise l'usage des modes de transports doux, sobres et partagés pour les déplacements du quotidien.

## À LA UNE

### Une première ligne de bus en service

En septembre, Clisson Sèvre et Maine Agglo a inauguré sa première ligne de bus entre la Gare de Clisson et Gétigné. Cette ligne gratuite dessert le centre-ville de Clisson et plusieurs parcs d'activités de Gétigné avec une grille horaire travaillée pour maximiser les correspondances avec les trains vers et en provenance de Nantes, La Roche-sur-Yon, Cholet, Vertou... Cette nouvelle solution de transport a été rapidement adoptée par un public déjà conquis par l'expérimentation menée en 2022. Cette ligne est la première d'un réseau de transport collectif pensé pour faciliter l'accès aux gares. De nouvelles expérimentations vont être menées en 2025 et 2026. Ces lignes de bus viennent compléter et élargir l'offre de transport proposée sur le territoire. Un engagement majeur pris par la collectivité pour répondre aux besoins des habitants et des actifs et contenir l'impact environnemental de nos déplacements.

Accusé de réception en préfecture  
044-214401739-20251016-202510103-DE  
Date de télétransmission : 24/10/2025  
Date de réception préfecture : 24/10/2025



Une première ligne de bus relie désormais la Gare de Clisson aux parcs d'activités de Gétigné.

### Des plans de mobilité dans les parcs d'activités

Sept entreprises regroupant 420 salariés du Parc d'activités de La Lande Saint-Martin à Haute-Goulaine ont participé à l'élaboration d'un Plan de mobilité employeurs commun. Une démarche inédite lancée par l'Agglo! pour développer collectivement des solutions de mobilité pour les déplacements domicile-travail. Après un état des lieux sur les habitudes de déplacement des salariés, un plan d'actions a été travaillé avec des mesures portées par l'Agglo! et d'autres à mettre en place par les entreprises. Parmi les actions phares, la mutualisation d'espaces de stationnement, le développement du covoiturage, l'aménagement d'abris vélos et de douches ou encore l'expérimentation, au printemps 2025, d'une ligne de bus reliant la gare de La Haye-Fouassière à Haute-Goulaine. D'autres Plans de mobilité employeurs communs vont se déployer. Le prochain concernera le Parc d'activités du Haut-Coin à Aigrefeuille-sur-Maine.



## AUTRES FAITS 2024



### De nouveaux aménagements cyclables

Douze kilomètres de voies cyclables ont été aménagés en 2024. Parmi les itinéraires réalisés, la voie verte entre Clisson et Saint-Hilaire-de-Clisson et la portion entre Maisdon-sur-Sèvre et Pont Caffino avec 3 km de voie réservée. Les travaux entre Remouillé et Aigrefeuille-sur-Maine ont également débuté.



### Transport à la demande, un nouveau fonctionnement

Depuis le 1<sup>er</sup> juillet 2024, Clisson Sèvre et Maine Agglo finance et déploie le Transport à la demande proposé par la Région. 41 points de montée ont été installés sur le territoire. A partir de ces points, plus d'une quarantaine de destinations sont desservies dont les centres-villes des 27 communes du Vignoble, les gares, les parcs d'activités...



### Une communication mobilité repensée

Toute l'offre de mobilité est réunie sous une seule et même appellation : héoh ! Objectif : donner davantage de lisibilité et de visibilité à l'offre de services disponible sur le territoire. Pour faciliter l'information aux usagers, un nouveau site Internet, mis en ligne en septembre, recense toute l'offre de mobilités accessible sur l'Aggloh!.

## EN CHIFFRES

# 560

personnes empruntent chaque semaine la ligne de bus Clisson – Gétigné (moyenne réalisée sur la période septembre 2024 à décembre 2024)

# 5 124

élèves transportés chaque jour en transport scolaire

# 126

personnes ont loué un vélo à assistance électrique auprès de l'Aggloh!

# 399

participants au Défi mobilité parmi les employeurs engagés



Accusé de réception en préfecture  
044-214401739-20251016-202510103-DE  
Date de télétransmission : 24/10/2025  
Date de réception préfecture : 24/10/2025



Poursuite des aménagements cyclables sur les itinéraires structurants.



Déploiements des formations « Savoir rouler à vélo » auprès des établissements scolaires.



Mise en place d'une ligne de covoiturage entre Remouillé et Nantes en partenariat avec Nantes Métropole.



Expérimentation d'une ligne de bus entre la Gare de La Haye-Fouassière et Haute-Goulaine.



# URBANISME ET HABITAT

*Urbanisme, habitat, accès au logement, l'Agglomération organise l'aménagement de l'espace en garantissant un équilibre entre développement et préservation de son cadre de vie pour mieux vivre et habiter sur le territoire.*

## À LA UNE

### Vers une Maison de l'Habitat

En 2024, Clisson Sèvre et Maine Agglo a lancé une étude de préfiguration pour repenser l'accompagnement des habitants sur la rénovation et l'adaptation de leur logement. Face à des besoins croissants (rénovation énergétique, adaptation à la perte d'autonomie, aides aux propriétaires modestes) et à la complexité des dispositifs, le projet de Maison de l'Habitat a émergé. Ce futur guichet unique, situé à Clisson et complété par des permanences,

proposera information, conseil et accompagnement personnalisé. Il s'appuiera sur un réseau de partenaires locaux et une animation territoriale renforcée. L'objectif : simplifier les démarches, massifier la rénovation et améliorer la qualité de l'habitat, tout en répondant concrètement aux attentes des habitants et des professionnels du territoire.



## AUTRES FAITS 2024



### Révision du SCoT

La procédure de révision du Schéma de Cohérence Territoriale du Pays du Vignoble Nantais, débutée en 2021, s'est poursuivie en 2024. Le projet de SCoT a été arrêté par le comité syndical du Pays du Vignoble Nantais le 18 novembre 2024. Après la phase administrative d'approbation (avis des personnes publiques associées et enquête publique), le SCoT devrait être approuvé à la fin de l'année 2025.



### Aides à la rénovation et l'adaptation

La rénovation énergétique et l'adaptation des logements sont encouragées. Le dispositif France Rénov' propose des aides. Les habitants peuvent contacter des conseillers pour avoir des informations et bénéficier d'un accompagnement gratuit s'ils sont modestes ou très modestes. Des animations gratuites sont aussi proposées.



### Attribution des logements sociaux

Une grille de cotation a été créée pour objectiver et harmoniser l'attribution des logements sociaux à l'échelle des 16 communes. Elle permet d'évaluer les demandes selon des critères transparents, facilitant ainsi la prise de décision des commissions.

## EN CHIFFRES

**580**

permis de construire instruits

**1 779**

déclarations préalables instruites

**2 715**

certificats d'urbanisme instruits

**1 043**

propriétaires renseignés sur les possibilités de rénovation de leur bien

**3 198 803 € HT**

de travaux d'adaptation ou de rénovation énergétique globale engagés par des foyers modestes et très modestes.

## LES PROJETS 2025



Signature du Pacte Territorial avec l'Etat pour la mobilisation des aides de l'ANAH.



Élaboration d'outils de communication sur l'attribution des logements sociaux.



Bilan de mi-parcours du Programme Local de l'Habitat.

# ÉQUIPEMENTS AQUATIQUES

À travers ses deux équipements aquatiques Aqua'val, l'Agglomération facilite l'apprentissage de la natation par tous. Elle développe également une offre sportive, de loisirs et de bien-être.

## À LA UNE

### Des animations toute l'année

Les animations proposées aux visiteurs ont rythmé l'année 2024, avec une montée en puissance et une diversification réussies. Du côté du bien-être, les soirées zen ont été reconduites, avec toujours le même succès. Du côté du fun, les vacances scolaires demeurent le cadre propice à des propositions familiales appréciées (Escape swim, Halloween, animations de Noël, ...). Aqua'val en fête, rendez-vous de fin de saison des abonnés, a transformé la piscine en une irrésistible fête foraine, avec une belle fréquentation à la clé.



La Semaine bleue a été l'occasion de nouer des partenariats avec des établissements pour personnes âgées du territoire.

Le service s'est également attaché à développer les actions de prévention. Handi'défis en est l'événement emblématique avec, en 2024, trois jours de démonstrations et de festivités autour du handisport. La prévention des noyades a également été à l'honneur pendant l'été. Les centres aquatiques se sont enfin associés à La Semaine bleue et aux événements nationaux de prévention du cancer Octobre rose et Movember.

## AUTRES FAITS 2024



### Reconstruction d'Aqua'val Sèvre

Accompagnée par Mission H2O, la collectivité a défini en 2024 le périmètre du projet de reconstruction d'Aqua'val Sèvre. Les élus ont notamment retenu le concept innovant d'une halle non chauffée, construite sur l'emprise des bassins extérieurs actuels. Ce choix répond de manière audacieuse aux exigences de sobriété foncière et énergétiques qui s'imposent désormais à tout projet. L'appel à candidature pour le choix de l'architecte a été lancé en octobre.



Accusé de réception en préfecture  
044-214401739-20251016-202510103-DE  
Date de télétransmission : 24/10/2025  
Date de réception préfecture : 24/10/2025

## EN CHIFFRES

**185 000**

entrées dans les deux établissements,  
une fréquentation en hausse de 7,5 %.

**1 000**

heures d'enseignement de la natation  
aux scolaires.

**1 000**

participants à la 2<sup>e</sup> édition  
d'Handi'défis

## LES PROJETS 2025



Valider le projet de reconstruction  
d'Aqua'val Sèvre.



Sensibiliser les nageurs à l'hygiène :  
douche savonnée, port du bonnet  
de bain.



Poursuivre la politique d'accueil de  
tous les publics.



# FAMILLE

*Parce que la place de l'enfant a évolué, parce que la parentalité a parfois besoin d'être accompagnée, parce que les jeunes participent au dynamisme d'un territoire, Clisson Sèvre et Maine Agglo s'engage aux côtés des familles et des professionnels pour l'accueil, l'épanouissement, la santé des enfants et des adolescents de 0 à 17 ans.*

## À LA UNE

### Zoom sur le métier d'assistante maternelle

Anticipant de futurs départs à la retraite, Clisson Sèvre et Maine Agglo a souhaité, en 2024, promouvoir le métier d'assistante maternelle, en luttant notamment contre des idées reçues tenaces.

Cette mise en lumière est passée par l'organisation d'un Forum dédié au métier d'assistante maternelle. Coorganisé avec la Communauté de communes Sèvre & Loire, il s'est déroulé au Pallet. Les principaux acteurs de la petite enfance

étaient réunis pour renseigner les professionnelles en poste et les personnes intéressées. 140 visiteurs ont fréquenté le Forum, dont 30 personnes non agréées. Face au succès de l'évènement, celui-ci sera reconduit en 2026.

Ce temps fort s'est accompagné d'une campagne de communication, en direction de potentiels assistants maternels. Elle a pris la forme d'un visuel décliné en 4 volets, complété par une vidéo dans laquelle témoignent deux professionnels en exercice.



## AUTRES FAITS 2024



### Nouvelle politique tarifaire

2024 a vu la concrétisation du travail mené par l'Agglomération et les communes sur la tarification des accueils de loisirs du territoire. Ce travail a permis à la fois d'harmoniser les tarifs et de proposer un système de calcul adapté aux revenus des familles.



### 1<sup>ère</sup> édition de Môm'en famille

Premier temps fort petite enfance, enfance et jeunesse, Môm'en famille a attiré 40 personnes à Vieilleville. Les activités proposées ont permis d'aborder les émotions de façon légère, et de partager des moments parents-enfants. L'évènement sera reconduit chaque année dans une commune différente.

## EN CHIFFRES

**562**

animations proposées aux 350 assistantes maternelles

**280**

familles différentes accueillies au Lieu d'Accueil Enfants-Parents (LAEP)

**13 accueils de loisirs**

- Plus de 4 000 enfants accueillis
- 659 120 heures d'accueil
- 882 enfants partis, lors de 47 séjours

**15 espaces jeunes**

- 1074 adhérents
- 537 jeunes partis, lors de 43 séjours

## LES PROJETS 2025



Petite enfance : mise en place de séances Snoezelen, amélioration du service « Offres d'emploi ».



Enfance : 3<sup>e</sup> journée pédagogique des animateurs, politique tarifaire des séjours.



Jeunesse : développement de l'accueil en autonomie, instauration des Promeneurs du Net.

# CULTURE

*Forte d'une programmation riche et d'actions culturelles en développement, Clisson Sèvre et Maine Agglo veille à rapprocher la culture des habitants et rayonne au-delà de son territoire. C'est aussi au travers de son soutien aux écoles de musique que l'Agglomération développe son projet culturel.*

## À LA UNE

### La culture se dit BRAVOH !

2024 a vu la concrétisation du travail de réflexion, entamé en 2023, autour de l'identité culturelle de l'Agglo! La proximité et l'accessibilité sont ressorties comme des marqueurs politiques forts de cette stratégie. Afin d'incarner ce projet et de renforcer l'identification à l'Agglomération, la marque de service BRAVOH ! a été adoptée pour désigner désormais la saison culturelle de Clisson Sèvre et Maine Agglo. En lettres capitales, l'Agglomération assume ainsi son

ambition culturelle pour le territoire. Une nouvelle identité - pétillante, colorée et impactante - ainsi que de nouveaux outils de communication (plaquette culturelle repensée, nouveau site Internet et insertion d'une plaquette dans le OH! Mag) ont été imaginés pour la saison 2024-2025.



L'édition 2024 de TOPO(S) s'est déroulée à Boussay

## AUTRES FAITS 2024



### TOPO(S) 2024, danser le territoire

Pour sa 2<sup>e</sup> édition, TOPO(S) a investi la commune de Boussay pour un week-end où se sont répondu la danse et les paysages. L'évènement a rassemblé 1 200 spectateurs, éblouis par les performances et l'énergie des artistes. A travers TOPO(S), l'Agglo! a de nouveau embarqué les élus, les associations et habitants complices dans un projet fédérateur et co-construit, qui a mis en lumière les originalités de Boussay.



### Écoles de musique, soutenir leur structuration

L'Agglo! poursuit son engagement en faveur de la structuration des écoles de musique. En septembre 2024, les associations Sol en Vigne et Artissimo ont fusionné pour donner naissance à une nouvelle entité : Vibrations, Pôle Musical Sèvre et Maine. Désormais, deux écoles de musique structurent le territoire : Vibrations et Partition à 4.

## EN CHIFFRES

**1 200**

spectateurs à la 2<sup>e</sup> édition de TOPO(S) à Boussay

**75 %**

des spectacles 2024 ont affiché complet

**Plus de 800**

élèves ont suivi un parcours d'éducation artistique et culturelle

## LES PROJETS 2025



Préparation de la 3<sup>e</sup> édition de TOPO(S) à La Haye-Fouassière.



Conventions triennales avec les écoles de musique.



## Nous situer

-  **Siège communautaire**
-  **L'alter éco**
-  **Pôle Déchets**
-  **Centres aquatiques**
-  **Centre technique**
-  **Relais petite enfance**
-  **Salle de spectacle  
Le Quatrain**
-  **Déchèteries et Haltes  
éco tri**
-  **Parcs d'activités**
-  **Crématorium**
-  **Gares**



Accusé de réception en préfecture  
044-214401739-20251016-202510103-DE  
Date de télétransmission : 24/10/2025  
Date de réception préfecture : 24/10/2025

## NOUS CONTACTER

Clisson Sèvre et Maine Agglo vous accueille  
de **9h à 12h30** et de **14h à 17h30**

13 rue des Ajoncs - Tél. 02 40 54 75 15  
accueil@clissonsevremaine.fr