



LE PONT

BULLETIN INTERCOMMUNAL DINGSHEIM - GRIESHEIM-SUR-SOUFFEL



N° 54 - Octobre 2025

Ensemble pour l'avenir

Bulletin municipal tiré à 1 300 exemplaires

Responsables de publication : Christian Biller, Chantal Jacob

Rédaction et diffusion : Mairies de Dingsheim/Griesheim-sur-Souffel

Conception : Essence Graphique -

Equipes de rédaction :

Dingsheim : Virginie Adloff, Gisèle Berbach, Christian Biller, Gaston Burger, Benoit Haettinger, Brice Schobel, Joseph Arenas, Geoffrey Diebold

Griesheim-sur-Souffel : Chantal Jacob, Clarisse Langer, Pierre Oster, René Wunenburger, Bo Hong, Danielle Canac, Xavier Cyrek, Marie Kreye-Dauer

Crédit Photos : Christian Biller, les associations...

Photo couverture : Journées citoyennes à Griesheim

Les articles signés n'engagent que leurs auteurs

Sommaire

LE MOT DES ÉLUS

■ René Wunenburger, Maire de Griesheim-sur-Souffel	4
■ Gaston Burger, Maire de Dingsheim	5
■ Joseph Arenas, Président du Sivom La Souffel	6

VIE COMMUNALE

■ Les mairies communiquent	7
■ Budget de Griesheim-sur-Souffel	8
■ Plan de Sauvegarde Communal	9
■ Les cloches de St-Pancrace	10 - 11
■ Journée Citoyenne	12 - 13
■ Les Apéros impromptus	14
■ Recensement Griesheim-sur-Souffel	15
■ Fête des Iris	16
■ Remise des chèques du Grand Prix de la participation électorale	17
■ Nouveaux équipements ludiques	17
■ Sortie des élèves de l'Envol au Nellkopf	17
■ Plan de Sauvegarde Communal	18 - 19
■ Ateliers citoyens	20 - 21
■ Food truck	21
■ Dingsheim, la mise en valeur de son Histoire et de son patrimoine	22 - 23
■ Table EPHE'Maire, une soirée conviviale	24

PAROISSE

■ Les portes du Kochersberg	25
---------------------------------------	----

VIE ASSOCIATIVE

■ Ludothèque	26 - 27
■ Club des Aînés	28
■ CAMDG (arts-martiaux)	29 à 31
■ ASDG (football)	32 - 33
■ Le Basket Club Griesheim Dingsheim	34
■ Expérando	35
■ Tennis de table	36
■ Éducation Scolarisation Alsace Bénin (Esab)	37
■ Le Taiso	38 - 39
■ Scouts Saint-Alain la Souffel	40 - 41
■ Section des Sapeurs-pompiers de La Souffel	42 à 44

DIVERS

■ Mémento	45
■ Carnet de Griesheim-sur-Souffel	46 - 47
■ Carnet de Dingsheim	48 - 49 ?
■ Le Pont en récré, les coiffes alsaciennes	50 à 52

RENÉ WUNENBURGER
MAIRE DE
GRIESHEIM-SUR-SOUFFEL



Madame, Monsieur, chers concitoyens,

Dans ce second bulletin municipal intercommunal de l'année 2025, je vous propose à partir de mon précédent éditorial (février 2025), d'une part de faire un point sur le dernier semestre écoulé, et d'autre part d'évoquer les perspectives pour les quelques mois à venir.

Les travaux du lotissement du Kleinfeld, engagés depuis maintenant plusieurs années, se sont poursuivis à un rythme soutenu : bon nombre de maisons de la première tranche sont en cours de construction, voire déjà habitées pour certaines ; pour ce qui est de la deuxième tranche, les fouilles archéologiques se sont achevées ce printemps, et les travaux d'aménagement de la voirie se sont enchaînés avec la construction des longrines et la pose des différents réseaux : assainissement, éclairage public, fibre, eaux pluviales, alimentation en eau potable, gaz, électricité... Tous ces travaux se sont achevés à l'automne pour permettre le démarrage de la construction des premières maisons de cette deuxième tranche. Merci aux riverains de la rue Prévert et de la rue Baudelaire, pour la patience et la compréhension dont ils ont su faire preuve, vis-à-vis des inévitables nuisances (bruit, poussière, boue sur la route) liées à un chantier d'une telle ampleur et durée.

Les mois de mai et juin auront par ailleurs connu un pic d'activité dans le village avec :

- Les travaux de réfection des trottoirs et de la voirie dans la rue du Noyer, place du Maréchal Lyautey et place du Maréchal Juin ; ces travaux cofinancés par la CeA et menés en partenariat avec le SDEA, auront également permis la vérification des réseaux d'eau et d'assainissement.
- Les travaux de sécurisation des carrefours entre respectivement la rue de la Houblonnière et les impasses des Primevères et des Iris, ainsi que celui de la rue de la Souffel ; ceux-ci comprennent un marquage au sol également cofinancé par la CeA.
- Les travaux menés sous maîtrise d'ouvrage du SDEA, destinés à sécuriser les immeubles à l'entrée Est du village, avec la mise en place d'avaloirs et de grilles supplémentaires pour capter et évacuer les eaux

pluviales en cas d'orage violent. Financés en totalité par le SDEA, ces travaux sont aujourd'hui achevés, ainsi que le réaménagement des espaces verts attenants.

- L'impressionnant chantier de rénovation du beffroi du clocher de l'église St-Pancrace : le remplacement du beffroi actuel s'est avéré urgent et nécessaire, dès lors que celui-ci présente des désordres structurels susceptibles de fragiliser l'ensemble de l'édifice. Ces travaux supposent par ailleurs la dépose des trois cloches qui à cette occasion ont fait l'objet de travaux de restauration, pour pallier les problèmes d'usure des matériaux en particulier la cloche centenaire datant de 1925.

Le plan de financement de cette opération fait appel,

d'une part aux contributions publiques : crédits de l'Etat, de la Région Grand Est, de la CeA, de la Communauté de Communes, ainsi que de la Commune.

D'autre part aux fonds privés via la Fondation du Patrimoine.

Ce chantier historique s'est achevé cet automne avec la construction du nouveau beffroi et le retour des cloches restaurées (cf. p.10 et 11).

Une mention particulière pour notre Plan Communal de Sauvegarde (PCS,) document élaboré en partenariat avec l'association EGEE, sous la houlette de Hélène Gérard, conseillère municipale, que je remercie au passage pour son professionnalisme et la qualité du travail fourni.

Le document a été testé à la rentrée, et le DICRIM qui lui est associé (document d'information communal sur les risques majeurs) sera diffusé et tenu à la disposition de la population.

Pour clore mon propos, il me reste à remercier tous les bénévoles qui, d'une manière ou d'une autre ont contribué à l'animation estivale de nos villages, en nous proposant moult événements festifs : festival foot-trucks, fête des écoles, fête de la St Jean, apéros éphémères, soirée Karaoké, cinéma etc...

Je vous souhaite au nom de toute l'équipe municipale un bel automne.

Votre maire, René WUNENBURGER

GASTON BURGER
MAIRE DE DINGSHEIM



Chères habitantes, chers habitants,

Dans un contexte national toujours marqué par des incertitudes institutionnelles et des évolutions politiques majeures, il est réconfortant de constater que nos communes restent des repères stables et proches des citoyens. À Dingsheim, fidèles au cap que nous nous sommes fixé, nous poursuivons avec détermination notre feuille de route, portée par l'engagement constant de l'équipe municipale et la confiance renouvelée des habitantes et des habitants.

Les premiers grands chantiers engagés cette année ne sont pas encore visibles sur le terrain, mais ils sont essentiels au bon fonctionnement de notre commune. Ainsi, la rénovation de la mairie progresse et les travaux devraient débuter en novembre. Par ailleurs, le renouvellement d'un tronçon de voirie, entre le carrefour de la rue de Mittelhausbergen et la rue Principale, est en cours d'étude. Une phase de concertation avec les riverains est prévue au printemps, une fois les aspects techniques finalisés, afin de présenter le projet et recueillir leurs remarques.

La vie municipale s'est également animée autour de la soirée EPHE'Maire, qui a rencontré un succès inédit, notamment grâce à la prestation très appréciée de l'orchestre Les Jeedy's et ce, malgré le repli au centre culturel dû à la météo. Votre participation a permis de dégager un excédent, grâce auquel un don de 1 100 € a été versé à deux associations locales engagées dans des causes essentielles :

- **Les Enfants de Marthe**, qui soutient les enfants hospitalisés et leurs familles ;
- **Caritas Kochersberg**, qui agit quotidiennement auprès des plus démunis de notre territoire.

En soutenant de telles initiatives, la commune affirme son attachement aux valeurs humaines de solidarité et de générosité.

Les ateliers citoyens ont également connu un beau succès, portés par une météo favorable et une belle participation. Un grand merci à tous les bénévoles et habitants présents : à Dingsheim, la solidarité et le respect du bien commun ne sont pas de vains mots. La matinée s'est conclue par un repas partagé, propice aux échanges et à la convivialité.

Bien entendu, certaines préoccupations persistent dans notre quotidien, notamment le stationnement et la vitesse excessive dans certains secteurs. Le stationnement sur le domaine public reste un défi d'équité et de civisme. Il est essentiel que chacun veille à préserver l'accessibilité des trottoirs et des espaces publics, notamment pour les piétons et les visiteurs. Adopter des gestes simples, comme ouvrir son portail, relève d'une responsabilité partagée pour améliorer notre cadre de vie.

Alors que la rentrée est désormais derrière nous et que de grands rendez-vous démocratiques se profilent à l'horizon, je souhaite que nous continuions, ensemble, à faire vivre l'esprit qui nous anime à Dingsheim : une commune solidaire, entreprenante et résolument tournée vers l'avenir, sans jamais oublier son histoire.

Restons mobilisés, attentifs les uns aux autres, et poursuivons sans relâche l'effort collectif pour bâtir un territoire à la hauteur de nos ambitions.

Très cordialement,

Votre Maire

Gaston Burger



JOSEPH ARENAS,
PRÉSIDENT DU SIVOM
LA SOUFFEL



Notre environnement général ne s'est vraiment pas amélioré, au contraire ! Instabilités internationales, tensions de toute nature marquent les nouveaux rapports dominés par des comportements autocratiques de pays puissants qui ignorent les règles de droit pour imposer leur volonté dans des rapports de force tronqués.

Notre pays est dans un processus lent de cristallisation prenant même le chemin d'une pétrification ! Le puzzle politique issu des dernières législatives reste morcelé, sans possibilité pour le moment de trouver des accords de coalition, même de circonstance, sur des sujets de fond. Les clivages politiques sont profonds et durables.

La situation issue de ce « mariage permanent de la carpe et du lapin » condamne depuis un moment l'exécutif à un immobilisme de survie qui ne fait qu'aggraver le tribut que chacun devra payer à un moment donné. Au-delà du mécontentement qui monte et qui s'ajoute à l'inquiétude citoyenne, les questions de fond restent en suspens : quelles solutions, quand et combien ?

Le budget pour 2026 est de ce point de vue emblématique de notre incurie collective. Même si les constats de nos difficultés sont largement partagés, les désaccords profonds sur les remèdes sont nourris par les habituelles incantations partisans de circonstance et instrumentalisent cette situation collective dégradée.

Pour débloquer la situation, il semble nécessaire d'arrêter ce jeu procédural banalisé de la censure parlementaire et de la valse aussi régulière qu'inefficace d'un exécutif condamné à être impuissant car sans majorité ni coalition possible à ce jour. Il faut retrouver une majorité utile pouvant agir.

Il faut pour cela repartir des fondamentaux de notre socle démocratique et solliciter les citoyens pour que nos institutions retrouvent leur fonctionnement. Cette démarche sera un déclencheur pour débloquer cette insupportable et périlleuse situation et éviter un enlèvement mortifère pour notre avenir commun.

En attendant la suite des événements, revenons à notre quotidien pour faire un point rapide de l'activité annuelle du Sivom.

Tous les projets d'investissements prévus au budget 2025 ont été lancés et certains ont été définitivement réalisés. La maison du Sivom située à Griesheim a été rénovée et sera mise en location prochainement.

Les panneaux photovoltaïques de l'école élémentaire sont installés et vont démarrer à la rentrée pour produire une partie de la production électrique qui couvrira en autoconsommation les besoins du groupe scolaire.

Le projet de rénovation du club house et la création de surfaces associatives suit son chemin dans le cadre (complexe et long) des procédures réglementaires. Un cadre global et un calendrier devraient être définis d'ici quelques semaines pour un chantier estimé à deux ans au moins.

Les locaux du Centre Culturel, utilisés par le périscolaire pendant deux ans, ont été rafraîchis. Ils sont à nouveau mis à la disposition des associations qui s'inscrivent dans une dynamique d'activité qui ne se dément pas.

En témoigne le planning des réservations des salles pour 2026, qui a fait l'objet d'un dialogue constructif avec les représentants associatifs. Chacun a pu trouver sa place et ses créneaux pour ses activités récurrentes mais aussi pour les événements ponctuels en prévision.

A noter que la période estivale a encore été l'occasion de comportements et d'incivilités certes marginales mais exécrables par leur inutilité et coûteuses pour la collectivité (tags, dégradations, dépôts...). Des réflexions se poursuivent dans le cadre des nombreux projets à venir pour améliorer la situation.

En espérant que vous avez pu faire une bonne rentrée et que cet été a pu être, pour chacune et chacun d'entre vous, un moment de retrouvailles familiales ou amicales.

Joseph Arenas

ENTRETIEN DES HAIES, DES TROTTOIRS ET DES CANIVEAUX

Les propriétaires sont tenus de **couper les branches des arbres et des haies** qui dépassent sur la voie publique et les limites séparatives.

Les plantations doivent être à 50 cm au moins de la limite parcellaire et de ne pas dépasser une hauteur de 2 mètres. Si elles dépassent 2 mètres, il faut respecter une distance de 2 mètres de la limite séparative.

Propriétaires et locataires, sont également tenus d'entretenir (balayage, désherbage) les trottoirs et caniveaux devant leur maison, magasin, cour, jardin, murs et autres emplacements.



LES BONNES CONDUITES DU STATIONNEMENT

Tout véhicule à l'arrêt ou en stationnement doit être placé de manière à ne pas gêner la circulation.

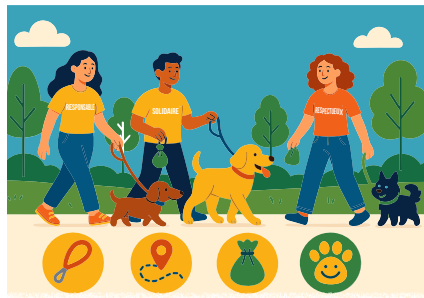
Pensez aux piétons, aux poussettes, qui trop souvent doivent éviter des automobiles mal stationnées et se mettent en danger.

Merci également de laisser la place pour le camion de ramassages des poubelles !

RAPPEL :

De nombreux vols dans les véhicules ont été constatés ces derniers mois. Aussi, les véhicules doivent être, dans la mesure du possible, stationnés hors du domaine public, dans un endroit sécurisé. Lorsque cela n'est pas possible, il faut éviter d'y laisser des objets de valeur susceptibles d'intéresser un voleur.

CHIENS : LES BONS RÉFLEXES



Nos communes ont beaucoup investi afin d'assurer la propreté des trottoirs et espaces publics. Des sachets canins et de nombreuses poubelles sont à disposition à Dingsheim et à Griesheim-sur-Souffel. **Vous êtes nombreux à utiliser ces équipements et nous vous en remercions.**

Pour autant, quelques propriétaires de chiens ne semblent toujours pas sensibles à cette démarche, voire, y sont réfractaires !

Sans doute estiment-ils moins fatigant de laisser les étrons de leurs animaux être ramassés par les pieds de leurs voisins ou s'amasser dans les roulettes des poussettes d'enfants !

A l'heure où l'on parle de plus en plus de civisme, de citoyenneté et de vivre ensemble, il est inadmissible et totalement incompréhensible de voir encore ce type de comportement irrespectueux perdurer dans nos communes !

Même la nouvelle promenade, pourtant dotée d'un règlement clair et affiché dès l'entrée, n'est pas épargnée par ces agissements.

Faudra-t-il, à cause d'un petit nombre d'irrespectueux, interdire totalement certains espaces aux animaux ?

Merci de respecter les espaces publics et d'y ramasser les déjections de vos animaux.

RAPPEL :

Dans les rues de nos communes, **VOTRE CHIEN DOIT ÊTRE TENU EN LAISSE** (règlement sanitaire départemental du Grand Est).

INSCRIPTIONS SUR LES LISTES ÉLECTORALES

FAITES LES DÉMARCHES DÈS MAINTENANT

Les élections municipales se tiendront les 15 et 22 mars 2026. Pour pouvoir voter à ces dates, vous devez **vous inscrire avant 6 février 2026** (hors situations particulières) via le site : www.service-public.fr "Demande d'inscription sur les listes électorales".

L'inscription sur les listes électorales n'est pas automatique (sauf pour les jeunes majeurs prochainement et recensés dans nos communes). C'est une démarche personnelle et indépendante de votre déclaration de déménagement ou d'arrivée en mairie.

DÉMÉNAGEMENT TEMPORAIRE DES SERVICES DE LA MAIRIE DE DINGSHEIM

Dans le cadre des travaux de réaménagement et mise aux normes des locaux de la mairie de Dingsheim, **l'ensemble des services de la mairie sera temporairement transféré à la salle communale «La Grange»**, 13 rue Principale (à côté de l'église) pour environ 5 mois (durée estimée des travaux) à compter de mi-novembre.



La date précise de ce transfert sera diffusée par voie d'affichage, via l'application Citykomi et sur le site internet de la commune : <https://dingsheim.fr>

Les horaires d'ouverture ainsi que les coordonnées téléphoniques et courriel de la mairie demeurent inchangés.

Nous vous remercions pour votre compréhension et votre patience.

BUDGET PREVISIONNEL 2025

FONCTIONNEMENT
+ INVESTISSEMENT



RECETTES RÉELLES PRÉVISIONNELLES 2025 - TOTAL : 2 437 657 €

Intitulé	Montant	%
Impôts et taxes (taxes foncières, électricité, dmta...)	718 000 €	29,45
Dotations/ subventions / autres recettes	209 500 €	8,60
Produits des locations (loyers, photovoltaïques...)	39 955 €	1,64
Fonds de compensation de la TVA et taxe aménagement	40 000 €	1,64
Excédent antérieur reporté	1 106 670 €	45,40
Autres reports	323 531 €	13,27

DEPENSES RÉELLES PRÉVISIONNELLES 2025 - TOTAL : 2 437 657 €

Intitulé	Montant	%
Participation SIVOM	400 000 €	16,41
Personnel et élus	153 860 €	6,31
Manifestations collectives et subventions aux associations	28 000 €	1,15
Dépenses courantes, entretien, maintenance et autres dépenses	329 350 €	13,51
Remboursements des emprunts communaux (capital + intérêts)	53 800 €	2,21
Investissements :	1 472 647 €	60,41
- Travaux de voirie, éclairage public, autres réseaux	829 647 €	34,03
- Bâtiments, Eglise, cimetières	458 000 €	18,79
- Plantations arbres et arbustes	101 000 €	4,14
- Autres investissements : matériels, frais d'études, aménagements de terrain, divers	84 000 €	3,45
Autres reports	0 €	0



LE PLAN COMMUNAL DE SAUVEGARDE* DE GRIESHEIM-SUR-SOUFFEL



*PCS

Ce document définit les actions à entreprendre en cas de crise majeure naturelle ou technologique (débordement important de la Souffel, rupture d'une canalisation de gaz, ...).

Une collision entre un camion-citerne d'essence et un semi-remorque transportant du polystyrène s'est déroulée le samedi 30 août au matin au carrefour de la poste. Un nuage important de fumée noire s'est formé. René, notre maire a été alerté et a mobilisé immédiatement l'ensemble du conseil municipal, organisé pour répondre à ce type d'alerte. Les habitants des maisons proches de l'accident ont été évacués et accueillis au centre culturel où ils ont pu être ravitaillés. Des citoyens, relais des quartiers, nous ont aidés dans cette tâche.

Tout cela n'était qu'un exercice (heureusement), auquel l'ensemble du conseil municipal a participé, mais il reflète une organisation à laquelle la commune de Griesheim s'est préparée en élaborant un Plan Communal de Sauvegarde (PCS).

Ce document, que la commune a mis à jour cette année, définit les actions à entreprendre en cas de crise majeure naturelle ou technologique et recense les équipements, matériels et compétences humaines spécifiques sur la commune. Toutes ces actions se réalisent en soutien des services compétents à intervenir sur des crises importantes.



APPEL À COMPÉTENCES

Afin d'avoir la capacité de répondre au mieux à des alertes majeures, nous faisons appel à vous, citoyens, à vos compétences (plomberie, élagage, langue parlée...) et à votre volonté d'intégrer un dispositif d'aide, relais du personnel communal pour alerter ou assister la population.

Venez en mairie, envoyez-nous un mail, faites-nous savoir si vous souhaitez faire partie de la réserve communale susceptible d'être appelée en cas d'évènement grave.

NOUS AVONS BESOIN DE VOUS !

Un Document d'Information Communal sur les Risques Majeurs (DICRIM) sera prochainement disponible sur le site internet de Griesheim. Nous nous tenons à votre disposition pour toute question.

Merci d'avance de votre collaboration.
Toute l'équipe municipale

LES CLOCHES DE ST-PANCRACE

Donner l'heure, lancer l'alerte...
les cloches révèlent leurs secrets aux écoliers

Jeudi 22 mai 2025, le maire de Griesheim-sur-Souffel a profité des travaux de réfection du beffroi pour convier trois classes de l'école élémentaire afin de leur faire découvrir celles que l'on a coutume d'entendre sans les voir.

Dans le cadre des travaux visant à consolider le beffroi, les trois cloches de l'église Saint-Pancrace, à Griesheim-sur-Souffel, ont été descendues et entreposées dans la nef de l'église. Réduites au silence par la force des choses, elles iront pendant cinq mois en atelier pour être révisées et restaurées selon besoin.

L'IMPORTANCE DES CLOCHES POUR LE VILLAGE

Profitant de l'occasion, le maire René Wunenburger a expliqué aux élèves des trois classes de l'école élémentaire l'importance des cloches, dont le tintement rythme la vie quotidienne du village en indiquant l'heure. De l'aube jusqu'à la nuit, l'Angélus rappelle l'heure de la traite des vaches au petit matin, la pause de midi et la fin des travaux le soir. La *Nachtglock* sonne le début de la nuit. Les cloches annoncent par ailleurs tous les événements religieux (offices, mariages, communions). Le glas annonce les décès selon le sexe ou l'âge du défunt (grande cloche pour un homme, cloche moyenne pour une femme et petite cloche pour un enfant).



10

Avant



Après





Jean-Marie Klein a enfilé son tablier d'historien local pour éclairer les écoliers sur la signification des inscriptions portées sur les cloches pour compléter une magistrale leçon d'histoire qui a suscité un grand intérêt chez les écoliers lors de la séquence questions-réponses pour finir la visite.

La grande cloche a servi dans le passé pour lancer l'alerte en cas d'incendie ou de danger particulier. L'historien révèle que deux cloches avaient été enlevées le 26 mars 1944 par les Allemands et coulées pour des besoins de guerre. Elles ont été remplacées par deux nouvelles cloches qui ont été bénies le 2 mai 1948.

Les trois cloches ont été fondues dans un métal très pur, l'airain (78 % de cuivre et 22 % d'étain) par les Fonderies Causard de Colmar (Haut-Rhin). Elles pèsent respectivement 900 kg, 650 kg et 300 kg et s'accordent dans les tonalités fa, la et do.

UNE CONVENTION DE SOUSCRIPTION



Dans l'après-midi, une convention de souscription a été signée par le maire René Wunenburger, Jean-Michel Werling de la Fondation du Patrimoine et Jean Paul Krantz Président du Conseil de Fabrique de la paroisse ; cette dernière participe à l'opération à hauteur de 5 000 €.

Après



L'objet de cette convention est de permettre à chaque paroissien, à chaque citoyen, de participer à titre individuel au financement des travaux et, à cet effet, de bénéficier d'une réduction d'impôts de 75 % du montant du don effectué.

Rendez-vous sur notre site internet

www.fondation-patrimoine.org/3060

ou en flashant le QR code ci-contre.



La brochure de souscription, accompagnée du bulletin de don, a été distribuée dans toutes les boîtes aux lettres de la commune fin mai 2025 et reste par ailleurs disponible tant au niveau de la paroisse, qu'à la mairie de Griesheim sur Souffel.

Début octobre les cloches restaurées sont revenues et ont pu être admirées, tant par les enfants de l'école que par les villageois impatients de les redécouvrir. Elles ont été remontées une par une, au fur et à mesure de l'avancement du chantier de reconstruction du nouveau beffroi. Ce chantier est aujourd'hui achevé, et fera l'objet d'une **messe inaugurale le dimanche 9 novembre prochain**, à laquelle tous les habitants sont cordialement invités. Après cinq mois de repos, les cloches peuvent désormais reprendre du service et retrouver leur place au sein de la communauté villageoise dont elles vont à nouveau pouvoir rythmer la vie.

Source : Article PK correspondant local des DNA





Journée Citoyenne

24 mai 2025 13^{ème} édition de la journée citoyenne à Griesheim- sur- Souffel, nous étions cette année encore une centaine de participants.

Notre Journée Citoyenne a été un grand succès grâce à l'implication de chacun d'entre vous.

Un grand merci à toutes et tous d'avoir consacré quelques heures de votre temps à cette journée et contribué ainsi à la réussite de ce moment fraternel et convivial. Merci pour votre participation, votre engagement, et votre bonne humeur qui reste le gage de réussite de la journée.





LES APÉROS IMPROMPTUS DE GRIESHEIM

Pour la deuxième année consécutive, les apéros impromptus de Griesheim ont remporté un franc succès. Les trois éditions programmées ont réussi à rassembler une moyenne de 200 personnes chacune, chiffre basé sur le nombre de tartes flambées joyeusement dégustées lors de chaque soirée !



Chaque apéro apporte ses améliorations, dont beaucoup sont inspirées par les visiteurs réguliers. Les organisateurs s'efforcent de rendre ces moments de rassemblements des habitants de Griesheim et des visiteurs de passage les plus tranquilles possibles : boire un verre avec ses amis, ses voisins, autour d'un groupe de musique, dans le jardin du village, en dégustant bières, tartes flambées et glaces.

Les groupes 2C2M et Solistis, ainsi que la chanteuse Laure Roux nous ont fait profiter de leur talent musical lors de ces soirées.

Célébrant la diversité des produits d'Alsace, ce sont deux brasseries alsaciennes qui ont accompagné la brasserie de la Souffel : la brasserie Nachtstern de Sessenheim et la brasserie de Gaby de Durningen sont venues en renfort afin de faire découvrir leurs bières aux habitants du village.

La soirée du 4 septembre a été relocalisée près du centre culturel, car la mairie a lancé des travaux au jardin de la fraternité afin de faciliter l'organisation des futures soirées.

Les organisateurs, Emmanuel et Xavier, remercient les personnes qui ont aidé à rendre ces événements aussi agréables qu'ils l'ont été.

Si d'autres joyeux lurons veulent faire profiter l'assemblée de leurs talents musicaux, la scène est ouverte !

Rendez-vous au printemps prochain pour de nouvelles aventures musicales et houblonnées !

Xavier Cyrek
Brasserie de la Souffel
06 61 69 95 48

54a rue de la Souffel - 67370 Griesheim sur Souffel





Recensement de la population

A la demande de l'INSEE, la commune effectuera le recensement de sa population entre le 15 janvier et le 14 février 2026.

Deux agents recenseurs assureront la collecte du recensement auprès des habitants, encadrés par le coordinateur communal (rôle assuré par le secrétaire général de la mairie).

APPEL À CANDIDATURE

Si la mission d'agent recenseur devait vous intéresser vous pouvez envoyer votre candidature (CV, lettre de motivation), avant fin novembre 2025, à l'adresse mail suivante :

secretariat@griesheim-sur-souffel.fr

Profil :

- Disponibilité en journée, et surtout en soirée et le samedi pendant la période de recensement.
- Capacités relationnelles.
- Personne organisée, efficace et sérieuse.
- Obligation de neutralité.
- Connaissance de l'environnement communal souhaitée.

Une formation sera assurée début janvier par l'INSEE, pour les deux agents recenseurs dont la mission est par ailleurs rémunérée.



FÊTE DES IRIS CRU 2025

Une impasse oh combien formidable !

Le samedi 30 août a été l'occasion de retrouvailles à l'impasse des Iris, juste avant la rentrée !



Un moment toujours attendu après les vacances, l'occasion d'échanges, de rires et de sourires. Le temps nous a gâtés, on en a bien profité.

Chacun met la main à la pâte, du montage de la tonnelle, la préparation de desserts, la mise en place de la sono, à la décoration des tables ou la mise en place de guirlandes lumineuses.

Bienvenue à Alexandra qui nous rejoint cette année dans notre formidable impasse.

16

REMISE DES CHÈQUES DU GRAND PRIX DE LA PARTICIPATION ÉLECTORALE

Lors de la cérémonie des vœux du 14 janvier dernier, la commune de Griesheim était à l'honneur, pour avoir remporté les 14^{ème} et 15^{ème} Grand Prix de la participation électorale en Alsace.

(cf pages 30 et 31 du précédent bulletin intercommunal n° 53)

Chaque prix était doté d'un chèque de 1 000€ qui ont été remis :

- le premier, par M. Bernard Deck, Président de l'Ami Hebdo à Mme Malou Elbel, Présidente de l'Antenne Caritas Alsace du Kochersberg - Ackerland. En effet, même si notre territoire se caractérise par un niveau de vie relativement élevé, les situations de détresse sociale existent néanmoins, même si elles se font discrètes ;
- le second, par notre députée Mme Françoise Buffet à sa collègue de Mayotte, Mme Estelle Youssouffa dans le cadre du programme de reconstruction des équipements publics de l'île dévastée par un cyclone fin 2004.





NOUVEAUX ÉQUIPEMENTS LUDIQUES

Pour le plaisir des petits et des grands, le petit parc près du Dojo s'est doté cet été de 2 nouveaux équipements ludiques, une table de ping-pong et une table d'échecs.



SORTIE DES ÉLÈVES DE L'ENVOL AU NELLKOPF

Jeudi 3 juillet 2025, avant-dernier jour de classe avant les vacances scolaires d'été.



Ce jour-là, les trois classes de CE2, CM1, et CM2 de l'école élémentaire *l'Envol* avec leurs enseignants et quelques parents d'élèves ont décidé de braver une météo très incertaine pour aller visiter un élément unique de la ceinture des forts de Strasbourg, édifiée par les Allemands après l'annexion de 1871, en l'occurrence le point d'appui d'infanterie du Nellkopf, positionné sur les pentes de la grande crête de Hausbergen au-dessus de la croix du Waldbruder.

C'est ainsi que l'une après l'autre, guidées par Frédéric Bieber et René Wunenburger, les trois classes ont pu découvrir les tranchées, en cours de reconstitution par l'association qui restaure le site, les banquettes de tir et les divers abris et observatoires en béton.

Gageons que cette journée aura peut-être permis de sensibiliser la jeune génération à la nécessité de préserver et de valoriser notre patrimoine historique.



LE PLAN COMMUNAL DE SAUVEGARDE DE DINGSHEIM

Sécurité, solidarité et responsabilité partagée



UN ENGAGEMENT LOCAL POUR LA PROTECTION DE TOUTES ET TOUS

Face aux aléas climatiques et aux situations exceptionnelles qui peuvent survenir à tout moment. Qu'il s'agisse d'inondations soudaines, de tempêtes, de vagues de chaleur, d'accidents majeurs ou de tout autre événement imprévisible.

La commune de Dingsheim s'engage activement dans la protection de la population en élaborant son Plan Communal de Sauvegarde (PCS).

QU'EST-CE QUE LE PLAN COMMUNAL DE SAUVEGARDE ?

Le Plan Communal de Sauvegarde est un document opérationnel conçu pour organiser la réponse locale face à des situations de crise. Il vise à préparer la commune à réagir de manière efficace et coordonnée en cas de danger, en mobilisant l'ensemble des moyens humains, techniques et logistiques disponibles.

Ce plan n'est pas une simple formalité administrative ; il incarne la volonté municipale d'anticiper les risques et de protéger chaque membre de la communauté, en tenant compte des spécificités locales et des vulnérabilités identifiées.

DES OBJECTIFS CLAIRS POUR LA SÉCURITÉ COLLECTIVE

Le PCS de Dingsheim poursuit plusieurs objectifs essentiels

- Organiser et coordonner les interventions des équipes municipales, des services de secours et des partenaires extérieurs en cas de crise et des bénévoles de la Commune.

- Définir les procédures d'alerte et d'information à destination de la population pour garantir une communication claire, rapide et adaptée.
- Prévoir la mise en place de centres d'accueil pour héberger temporairement les personnes sinistrées ou vulnérables.
- Recenser les bénévoles (secouristes, travaux de déblaiement, traducteurs, ...)
- Recenser les moyens matériels et les ressources mobilisables sur le territoire communal.
- Mettre en œuvre des actions de solidarité et d'entraide, notamment envers les personnes les plus exposées.

Le PCS fait office d'aide-mémoire et d'outil de pilotage lors de situations exceptionnelles. Il est activé sur décision de la mairie ou à la demande de la préfecture, selon la nature et l'ampleur de la crise.

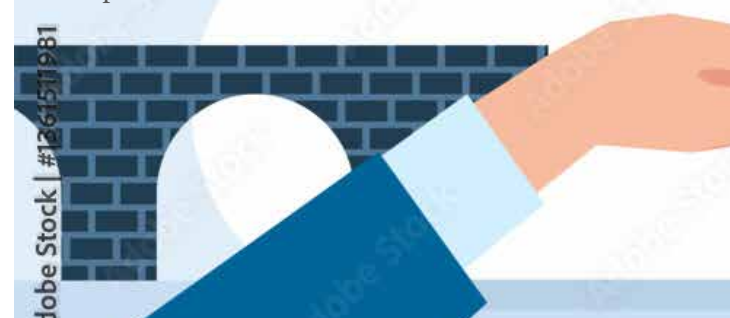
UN REGISTRE CONFIDENTIEL POUR PROTÉGER LES PERSONNES VULNÉRABLES

Consciente que certaines personnes nécessitent une attention particulière lors d'événements exceptionnels, la mairie de Dingsheim met en place un registre confidentiel dédié. Ce registre concerne :

- les personnes âgées,
- les personnes en situation de handicap,
- les personnes isolées,
- les personnes sous assistance médicale à domicile.

L'objectif est de permettre aux services d'urgence d'intervenir rapidement et efficacement auprès de ces personnes en cas de besoin, en assurant un suivi personnalisé et adapté à chaque situation.

Ce registre est tenu à jour par la mairie, dans le strict respect du Règlement Général sur la Protection des Données (RGPD). Son accès est exclusivement réservé aux élu(e)s et agent(e)s habilité(e)s, et uniquement en cas d'urgence. Aucune information n'est communiquée à des tiers sans nécessité absolue liée à la sécurité des personnes concernées.





MODALITÉS D'INSCRIPTION AU REGISTRE

L'inscription à ce registre se fait sur la base du volontariat. Elle s'adresse aussi bien aux personnes directement concernées qu'à toute personne connaissant un voisin, un parent ou un proche susceptible de figurer sur cette liste. L'inscription peut s'effectuer de différentes manières :

- par téléphone, en contactant la mairie au **03 88 56 21 32**
- par courriel, en envoyant un message à **mairie@dingsheim.fr**
- en remplissant le formulaire disponible à l'accueil de la mairie ou sur le site officiel de la commune **<https://dingsheim.fr>**

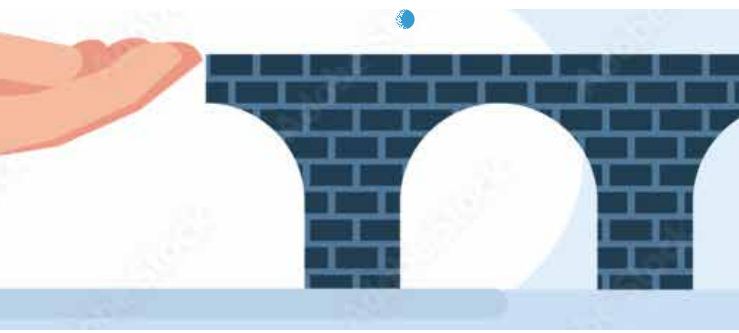
Cette démarche, simple et confidentielle, peut faire la différence lors d'un épisode climatique extrême ou d'un accident majeur. Elle permet d'assurer que personne ne soit oublié(e) et que la solidarité locale s'exprime pleinement.

UN APPEL À LA RESPONSABILITÉ ET À LA SOLIDARITÉ CITOYENNE

La sécurité est l'affaire de toutes et tous. En s'inscrivant ou en incitant une personne vulnérable à le faire chaque résident(e) contribue à renforcer le maillage de protection communal. Le PCS et le registre dédié incarnent l'esprit de responsabilité partagée et d'attention aux plus fragiles.

Parce que chaque geste compte, la commune de Dingsheim encourage chacun et chacune à participer à cette démarche collective, pour que, face à l'imprévu, la solidarité et l'organisation permettent de préserver ce bien commun essentiel : la sécurité de toutes et de tous.

Ensemble, anticipons les risques et agissons pour garantir un avenir plus sûr et serein à notre communauté.



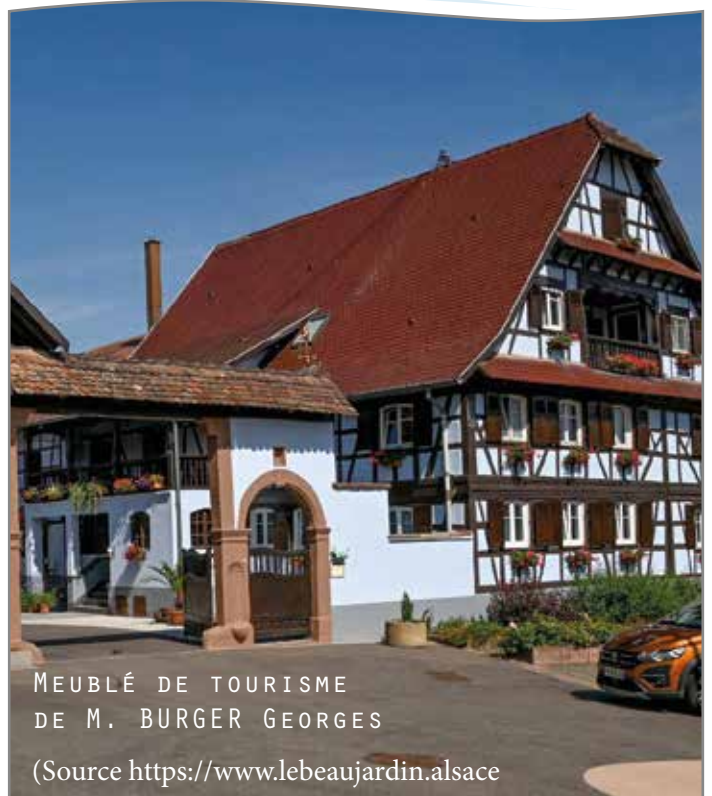
SWEET HOME

Entreprise familiale créée en 1997, Sweet Home est un bureau d'études spécialisé dans la construction de maisons individuelles sur-mesure.

Conception et établissement d'avant-projets, permis de construire, plans d'exécution, quantitatifs et surtout suivis de chantiers, Sweet Home assiste le maître d'ouvrage dans l'opération de construction jusqu'au clé-en-main ou selon la mission qu'il souhaite lui confier.

Entreprise proche de ses clients, et des artisans locaux.

19



MEUBLÉ DE TOURISME
DE M. BURGER GEORGES

(Source <https://www.lebeaujardin.alsace>)

Ateliers citoyens

Pour la cinquième année consécutive, le samedi 20 septembre, les élus de Dingsheim, les habitants et les représentants des associations ont consacré leur matinée à la commune pour réaliser les ateliers citoyens.

Les participants se sont répartis sur plusieurs chantiers : entretien de la promenade du Musaubach, chantier du Nellkopf, préparation des décorations de Noël, peinture des arceaux de sentiers piétonniers, démontage de composteurs, entretien du cimetière, du dojo et du local poubelles du CSC.

Les participants ont été heureux de se rencontrer et de s'impliquer ensemble dans la vie de la commune. Et pour conclure cette matinée de travail active et ensoleillée, tous ont pu se retrouver à la Grange pour un déjeuner d'une grande convivialité offert par la commune.





- Dimanche soir
Tout feu Tout Flam 's
Tartes flambées
- Mardi
Truck équipé d'un four à pizza
Pizza
- Mercredi midi
Poulets de ma grand-mère
Poulets
- Un vendredi sur deux
Pizza julien
Pizza

A noter : La société Just Queen ayant cessé son activité, le distributeur de pizzas n'est plus en service.

DINGSHEIM, LA MISE EN VALEUR DE SON HISTOIRE ET DE SON PATRIMOINE CONTINUE !

Dingsheim est tourné vers l'avenir - en témoignent les différents projets mis en place ces dernières années - mais ce n'est pas pour autant que son passé et son patrimoine sont laissés de côté.

Il y a deux ans sortait Dingsheim d'hier et d'aujourd'hui. Édité par la commune, cet ouvrage retraçant l'histoire de notre village, est aussi destiné à mettre en avant ses spécificités, ses éléments emblématiques, ses traditions, ses associations... Avec quelque 200 pages et de très nombreuses photos, ce livre et sa superbe mise en page, nous a permis de vous faire découvrir ou redécouvrir Dingsheim.

Vous le retrouverez en vente à la mairie à Dingsheim ou à l'Office de Tourisme de Truchtersheim, au prix de 35 €.

Pour donner suite à cette publication, ont découlé un certain nombre de réalisations et de productions, pour certaines, en cours de finition.

Dans la foulée de la parution du livre, la commune vous a proposé un petit fascicule gratuit et toujours disponible en mairie, intitulé Dingsheim - Découverte du centre historique. Il s'agit d'un circuit dans le village en 26 étapes. Chaque arrêt vous permet de découvrir quelque chose, mais aussi de répondre à trois questions, de la plus simple à la plus difficile. C'est une belle façon de (re)découvrir Dingsheim et une chouette idée de sortie en famille, pour les petits et grands.



Autre projet, les panneaux des *Hofnàme* sont tout juste arrivés à Dingsheim ! Éléments emblématiques du vieux village (toutes les maisons avaient un *Hofnàme*), ces noms de cours ou noms de fermes (de *Hof*, maison, cour et ici, toute la ferme avec la maison, les propriétés et les champs ; et *Nàme*, le nom) ont malheureusement presque disparu de notre quotidien.

Qu'est-ce que c'est un *Hofnàme* ? Ils auraient pour origine le temps où les prénoms et les noms de famille n'étaient pas aussi diversifiés qu'aujourd'hui. Ainsi pour différencier les personnes on y a ajouté un *Hofnàme*. Ils sont des témoignages précieux du passé.

Ils peuvent-être composés d'un prénom ou d'un nom de famille, alsacianisé ou non, d'une couleur, d'un métier, d'un détail insolite, d'un lieu d'origine, d'une particularité physique...

Par exemple, rue Kobler, la maison de Christian Burger en a deux. Le premier, 'S *Stroh* *Michels*, est formé du prénom Michel et de paille ou *Stroh* en alsacien. Y a-t-il ici un clin d'œil au métier d'agriculteur ou une référence à la couleur des cheveux ? Le deuxième en tout cas y fait référence : 's *Rothehanse*. Il est question ici d'un Jean ou Hans, qui était roux. *Rothe*, littéralement rouge désigne la couleur rousse.

Lors de la réalisation du livre, ces *Hofnàme* ont été récoltés et après avoir contacté les propriétaires des anciennes maisons (et en cas de réponse favorable), ils seront apposés sur ces maisons à l'aide de panneaux en plexiglas. Merci à eux pour leur confiance et pour ce précieux geste de préservation de notre patrimoine immatériel !

Enfin, un dernier projet, et pas des moindres, est sur le point d'aboutir. Dans la même veine que le petit itinéraire historique, un circuit avec des panneaux est sur le point d'être installé. Photos, éléments explicatifs et citations en alsacien, vous permettront d'en découvrir encore plus sur le village. Seize panneaux sont prévus. Ils vous feront partir de la mairie pour déambuler dans

les rues du vieux village et du quartier Le Corbusier et ira jusqu'au *Alte Bàrri*, au pied du Point d'Appui d'Infanterie du Nellkopf.

Vous ne pourrez plus dire que vous ne connaissez pas Dingsheim ! Belle découverte !

Pour le conseil municipal,
Geoffrey Diebold

Vous voulez en savoir plus ?
Scannez-moi !



10 LE QUARTIER LE CORBUSIER

*E güeter Nachbar isch besser
as a witer Frend*
Un bon voisin vaut mieux qu'un ami éloigné

Soprex SOCIÉTÉ D'EXPLOITATION DE
PROCÉDÉS DE CONSTRUCTION
PAR LE MOYEN DE BÉTON
INDUSTRIELLEMENT
BUREAU D'ÉTUDES



Le lotissement du Parc ou Soprex, est le premier lotissement du Kochersberg et l'un des plus grands d'Alsace.

Fin des années 1960, Strasbourg subit une crise de l'habitat. Maximilien Mayerl (1917-2010)(2) survolant le Kochersberg en planeur, va prendre conscience du potentiel du secteur. Promoteur et industriel, il ouvre en 1948, à la Meinau, une usine de fabrication en série de planchers en béton, la Soprex (1). Il sera lotisseur, maître d'ouvrage et constructeur.

Georges-Marc Présenté (1917-1984) (3), l'architecte, s'inspire des travaux du célèbre architecte et urbaniste Le Corbusier, dont il a été un collaborateur. Ainsi le nom des rues donné au lotissement se réfère aux différentes réalisations du maître dans le monde, comme les rues de Berlin, de Bagdad, de Brasilia, de Ronchamp ou encore de Chandigarh.

Par délibération du 22 mars 1967, le conseil municipal et son maire, André Burger (1931-2016) (4), autorisent le projet et la construction de ce lotissement. La municipalité y voit une opportunité de modernisation et de dynamisme pour le village.

Le chantier débute en 1968 et se poursuit jusqu'en 1972. En quatre ans, 220 maisons sont construites. De 430 habitants en 1968, la population de Dingsheim passe à 1 238 habitants en 1975.








23



'S Weuners rue de l'Angle



TABLE EPHE'MAIRE, UNE SOIRÉE CONVIVIALE

Pour la deuxième édition, l'équipe municipale a mis les petits plats dans les grands.



L'année dernière, la première édition de la table EPHE'maire était une réussite. Cette année, cela a été un gros succès.

LA RECETTE

Un **apéritif musical** animé par les six musiciens du **Jazz band « Les Jeedy's »**, une soirée **tartes flambées à volonté** et une bonne dose de convivialité de la part des 150 habitants présents.

Cette réussite a permis de verser 1100 € de subvention, répartis entre les associations « Caritas Kochersberg » et « Les enfants de Marthe ».



24



LES PORTES DU KOCHERSBERG

La communauté des paroisses "Les portes du Kochersberg" a accueilli un nouveau curé

Après neuf années de présence dans nos paroisses, le curé René Philippe Rakoto a choisi une autre mission.

Dimanche 6 juillet, il a célébré la dernière Messe parmi nous. Sa nouvelle destination sera le Sud-Ouest.

Durant ces années passées dans notre paroisse, il fut un pasteur. Il a su mettre entre nous beaucoup de fraternité et d'amitié. Nos paroisses ne sont pas restées longtemps orphelines d'un curé. Un prêtre a accepté de venir s'installer dans notre communauté de paroisses.

Le 7 septembre, en l'église de Dingsheim, le Chanoine Jean Luc Liénard a présidé l'installation de notre nouveau curé, Christophe Willé, originaire de Seebach, lors d'une messe festive, rehaussée par l'ensemble des chorales du secteur.

L'ensemble des maires et des conseils de fabrique de la communauté des paroisses lui souhaitent une cordiale bienvenue.

Le 13 septembre en l'église de Wiwersheim a eu lieu la messe de départ du Père Aimé originaire du Bénin.

Jeune prêtre, le Père Aimé s'est installé dans notre secteur comme prêtre aidant, tout en continuant des études à Strasbourg. À l'appel de l'évêché de Cotonou, il est retourné au Bénin.

Durant sa présence, avec l'appui de bénévoles, il a créé l'association ESAB : Éducation, Scolarisation, Alsace -Benin. Avec le soutien de cette association et son engagement, une école est en construction pour de jeunes Béninois en difficulté.



Avant son départ, des bénévoles ont encore pu envoyer au Bénin un conteneur rempli d'articles scolaires provenant des écoles du Kochersberg.

Au curé Rakoto, au Père Aimé et à notre curé Christophe Willé, nous souhaitons beaucoup de réussite dans leurs nouvelles missions.

La communauté des paroisses, Les portes du Kochersberg



L'église Saint-Kilian à Dingsheim

NOUVEAU

DE L'IMMOBILIER À LA DÉCO,
MES PASSIONS À VOTRE SERVICE !

Chers voisins,

Je profite de cette édition pour me présenter à vous. Je suis Steve Matheis, 45 ans, et j'ai le bonheur de vivre à Dingsheim dans une maison Erbele, conçue par l'architecte Georges-Marc Présenté en 1968. Il y a quatre ans, j'ai entrepris de la rénover entièrement... et ce projet m'a confirmé que l'architecture, l'aménagement et les beaux espaces me passionnent profondément.



Après 20 ans dans la logistique industrielle, j'ai décidé de changer de vie pour vivre de mes passions : l'immobilier et la décoration. J'ai suivi une formation diplômante en décoration d'intérieur et agencement des espaces, obtenue avec mention très bien et les félicitations du jury, et je continue de me former régulièrement dans le domaine de l'immobilier.

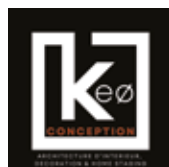
Aujourd'hui, je travaille comme agent commercial indépendant au sein du réseau **Les Portecclés** de l'Immobilier et j'ai créé **KEO Conception** pour accompagner mes clients sur tous leurs projets : immobilier, aménagement et décoration. Je propose des conseils personnalisés, l'optimisation des espaces, le choix des matériaux et couleurs, l'aménagement sur mesure, et même du home staging pour valoriser un bien avant sa mise en vente. Mon objectif est simple : créer des espaces qui vous ressemblent tout en maximisant leur potentiel.

Mon approche repose sur trois axes :

- 🟡 Mettre à profit ma connaissance du marché immobilier local
- 🟡 Apporter un regard créatif pour révéler le potentiel d'un lieu
- 🟡 Être à l'écoute pour comprendre vos envies et besoins

Si vous me croisez en balade avec ma fidèle collaboratrice à quatre pattes, Smocky, n'hésitez pas à venir me dire bonjour ! J'adore discuter autour d'un café, que ce soit de projets immobiliers, de décoration... ou simplement de la vie du village.

Steve MATHEIS



CONTACT : 06 15 03 46 93

Immobilier : steve.matheis@immobilier.email

Déco / aménagement : keo.conception@gmail.com

Instagram : KEO Conception

À très bientôt,



À LA LUDO,

ENTRE SOUVENIRS ET PROJETS
L'année 2024-2025 a été particulièrement riche en événements, très souvent en collaboration avec l'association Hapi.

En septembre, la ludo participe au **Forum des associations**.

Fin novembre, elle a collaboré au **Village de Noël**, offrant moments de rêves, de repos, de partage et de jeux dans un décor de Noël.

Traditionnellement, en janvier, elle prépare **un goûter des Rois** pour ses adhérents.

En mars, au cours du **Carnaval 2025**, Gérard Dalton, avec gentillesse et humour, a entraîné enfants, parents et grands-parents dans un joyeux bal carnavalesque.

Notez que le prochain carnaval aura lieu le samedi 7 mars 2026.





Juillet - Août



Juillet - Août

En juin, la ludothèque, comme chaque année a proposé la **kermesse des enfants** dans le cadre de la fête de la Saint-Jean organisée par le basket.

En juillet et en août, lors du **Karaoke** et du **Ciné en Plein Air** proposés par l'association Hapi, elle mettait à disposition des enfants et des parents un espace de jeux et de détente.

Et pour clore de manière ludique les grandes vacances, la Fête de la Rentrée fut l'occasion de retrouver tous ses copains autour des **jeux de la ludo** et du goûter proposé par Hapi, avant de repartir pour une nouvelle année scolaire.

Les familles de nos villages connaissent bien les grands jeux en bois proposés par la ludo lors de ses manifestations.



Tous ces jeux peuvent également être empruntés pour vos fêtes privées, réunions de famille, anniversaires etc.

Solides, avec des règles de jeu faciles à mettre en place, ils contribuent à une joyeuse convivialité enfants / adultes.

Lors des permanences à la ludo, tout au long de l'année, vous pouvez venir jouer sur place, emprunter jeux d'éveil, de manipulation, de construction, de mise en scène et bien sûr de nombreux jeux de société pour tous les âges.

UNE NOUVEAUTÉ CETTE ANNÉE

Nous proposerons aux enfants à partir de 5 ans, un mardi par mois, une **animation "jeu de société"**. Cette animation se fera sur inscription. Nous proposerons 3 tables de jeux, animées chacune par une bénévole de la ludo, et nous ferons découvrir aux enfants différents jeux de société.

Cette animation, sans but compétitif, a pour objectif d'offrir aux enfants le plaisir de jouer ensemble, de leur faire découvrir de nouveaux jeux et leurs règles parfois complexes.

Pour tout renseignement sur la ludo :

ludosouffel@gmail.com

C'est également à cette adresse que vous pouvez vous inscrire pour pouvoir être informés de l'activité de la ludo.



CLUB DES AÎNÉS

UN ADN ORIGINAL



Dire que le club des aînés est dynamique est un euphémisme ! En exagérant à peine la réalité une semaine normale se partage entre activités culturelles, régulières et selon un programme organisé parfois plusieurs mois à l'avance. Notre région est riche de son passé et de ses activités, il y a vraiment de quoi faire pour des esprits alertes et toujours curieux.

Puis des activités sportives, tout aussi régulières, prennent le relais avec des sports adaptés qui mélangent plaisir et utilité. La pétanque pour les articulations et le dos mais aussi la marche avec ou sans bâtons pour la musculation des jambes et le cardio.



Evidemment après avoir sollicité la tête et les jambes il est temps de se préoccuper au mieux de l'estomac que certains surnomment le deuxième cerveau tant il est complexe et nécessaire ! Soigner l'estomac participe en effet à l'équilibre indispensable pour alimenter cette activité et quoi de mieux et de plus plaisant que de s'adonner aux plaisirs gustatifs saisonniers et traditionnels.



Puis pour compléter la palette de cette diversité, comment ne pas céder aux sirènes d'une bonne partie de cartes où les froncements de sourcils de certains côtoient les fous rires issus des blagues de toute sorte des autres, l'ambiance permet aux esprits de se relâcher après toutes les épreuves vécues.

Un petit échantillon de photos témoigne du dynamisme, de la variété et du lien social et amical créés dans l'organisation et le fonctionnement d'un club qui continue de recruter !!





Célébration de la réussite au 1^{er} DAN (ceinture noire) et au 2^{ème} DAN

PRINCIPAUX ÉVÈNEMENTS

Le 7 juin dernier, le club a organisé sa **cérémonie de remise des ceintures** pour ses membres.

Cette année, les enfants ont non seulement reçu leur ceinture, mais ont également pu participer à divers **ateliers récréatifs** tels que le chamboule-tout et un jeu de piste.

L'événement s'est conclu par un **repas offert par le club** à tous ses membres.

Mais c'est avec un **stage de yoga** que le club a clôturé sa saison à la fin du mois de juin.



Stage de Yoga à la Bresse

La semaine de la **rentrée du club** a eu lieu la semaine du 8 septembre dernier.

RÉSULTATS

Outre les nombreuses ceintures remises aux enfants, les adultes ne restent pas en reste puisque chaque section a organisé ses passages de grades, pour les adultes le souhaitant, au mois de juin.

A noter, le club continue de s'étoffer avec des nouveaux grades au niveau national :

- la section Aïkido a pu célébrer deux nouvelles ceintures noires (1^{er} DAN) et trois nouveaux 2^{ème} DAN
- la section Budo Taijutsu compte désormais deux nouveaux 3^{ème} DAN



Stage d'Aïkido avec Marc Bachraty



Une matinée d'animation Ninjutsu

EN SAVOIR PLUS

Débutant ou adepte expérimenté, le club vous propose des activités (voir pages suivantes).

N'hésitez pas à vous rendre à l'adresse suivante pour découvrir les activités du club :

www.artsmartiaux67.com

Vous pouvez suivre la vie du club sur nos réseaux :

facebook.com/camdg.f

instagram.com/camdg.67



CAMDG
Livret des activités 2025



Bienvenue au Club des Arts Martiaux de Dingsheim Griesheim/Souffel (CAMDG). Découvrons ensemble les diverses activités proposées par le club ainsi que les dernières actualités qui l'animent.

Le Club des Arts Martiaux de Dingsheim Griesheim/Souffel propose :

- Trois activités différentes pour les jeunes (enfants et adolescents)
- Quatre activités pour les adultes

Les enfants peuvent pratiquer l'Aïkido Jeunes, le Judo et le Ninjutsu Ados, tandis que les adultes ont accès à des cours d'Aïkido, de Budo Taijutsu, de Yoga et de Self-Défense.

Ces activités sont conçues pour répondre aux besoins et aux intérêts de chaque groupe d'âge, favorisant ainsi le développement personnel et sportif dans un environnement convivial et structuré.

30

Pour les enfants



Le judo aide les enfants à développer leur confiance en eux, leur discipline et leur respect des autres, tout en favorisant leur condition physique.

À partir de 4 ans

JUDO

Art martial et sport de combat d'origine japonaise qui se concentre sur des techniques de projection et de contrôle au sol, visant à utiliser la force et le mouvement de l'adversaire contre lui-même.



L'aïkido aide les jeunes à développer leur équilibre, leur coordination, leur confiance en eux et leur capacité à gérer les conflits de manière non violente.

À partir de 10 ans

AÏKIDO

Art martial japonais qui utilise la force de l'adversaire pour le neutraliser, favorisant l'harmonie et le développement personnel.



Le ninjutsu procure un développement physique et mental complet favorisant la force intérieure, la gestion des agressions quotidiennes et ainsi apprendre à mieux se défendre.

À partir de 10 ans

NINJUTSU

Art martial japonais millénaire, réunit des techniques de combat et de survie, permettant au ninja d'accomplir ses missions avec discrétion et intelligence.



Pour les adultes



Le self-défense permettra aux femmes d'apprendre à se défendre en cas d'agression et de prendre confiance en soi.

FEMME SELF-DÉFENSE

Les pratiques consistent à utiliser des techniques et des stratégies pour se protéger physiquement contre des agressions ou des menaces.



Nombreux bienfaits pour le corps et l'esprit. Il convient à tous. Très efficace en auto-défense : vous apprendrez à développer des mouvements naturels avec ou sans armes.

BUDO TAIJUTSU

Art martial japonais traditionnel intégrant diverses techniques de combat à mains nues et avec armes

Il confère un choix selon vos objectifs



L'aïkido permet de mieux se défendre, se connaître, gérer ses émotions, gagner en souplesse ou se dépenser. Dans un groupe bienveillant, l'épanouissement personnel est au cœur de la pratique.

AÏKIDO

Art martial japonais traditionnel intégrant diverses techniques de combat à mains nues et avec armes. Les techniques utilisent l'inertie de l'adversaire



Le yoga de l'énergie est une forme de yoga qui combine des postures, des respirations et des visualisations pour harmoniser et revitaliser les énergies internes du corps.

YOGA

Associé à la Méditation, partie intégrante du Yoga, Il tend au relâchement des tensions physiques et mentales, développe une relation harmonieuse entre le corps et l'esprit et permet d'approfondir une prise de conscience de soi.

A.S.DINGSHEIM -
GRIESHEIM
CLUB DE FOOT



La dernière journée sportive et extra sportive s'est jouée le 1^{er} juin 2025, et voilà que nous sommes déjà aux portes de la nouvelle saison qui débute le 17 août 2025. 1^{er} tour de la coupe de France et le 28 août début du championnat cycle aller.

Les membres du comité remercient l'ensemble des bénévoles ayant participé de loin ou de près à cette saison tout comme les arbitres, joueurs et supporters.

Toutes les équipes, des plus jeunes aux plus anciennes, ont bien rempli leurs contrats en honorant les couleurs de l'ASDG.

Les années se suivent et se ressemblent pour les **équipes seniors**. Les seniors 1 terminaient à une 5^{ème} places alors qu'il y avait largement de la place pour rivaliser avec les premiers. Bravo aux coaches Pierre Jean et Yvon. Les seniors 2 ont raté d'un petit but et ont fini 3^{ème} de leur groupe, dommage mais chapeau aux éducateurs Seb et Clems.

Parcours très honorable pour les super vétérans1 coachés par François CHARLIER alors que les SV2 avaient plus de mal, cela se comprend vu la différence d'âge entre les 2 équipes mais chapeau aux joueurs et au coach Pierrot.

Bravo à nos jeunes pousses !

Nos U11 en entente avec nos voisins de PFETTISHEIM, BERSTETT et ECKWERSHEIM terminent honorablement à une 4^{ème} place. Bravo à Piotr pour son travail qui n'est pas facile surtout autour du terrain où les parents voient en leur fils des futurs Mbappé. Chers parents, laissez vos jeunes jouer librement et respectez l'éducateur.

L'ASDG, avec nos éducateurs, prône depuis plusieurs années le respect, le fairplay en dehors, autour et au sein du club et le résultat a porté ses fruits... L'ASDG s'est vu attribuer la 1^{ère} place "respect et fairplay" pour l'année 2024/2025. Bravo à tous les membres, dirigeants, joueurs, arbitres, ce trophée est pour vous grâce à votre engagement depuis toutes ces années.

POUR TOUT RENSEIGNEMENT SPORTIF,
vous pouvez contacter Thomas RITZENTHALER
au 06 67 00 85 88



Malgré les incivilités que nous subissons chaque semaine autour et devant le club house, nous avons décidé de ne pas attacher les petits buts, de laisser les tables en bois devant le club house pour les mamans et nounous qui après l'école cherchent les enfants afin qu'ils puissent prendre un goûter et en même temps s'amuser.

Alors les grands laissez cet endroit propre et ne laissez pas traîner vos bouteilles de vodka et autres, n'écrasez pas vos mégots sur les tables alors qu'il y a des cendriers juste à côté. Pourquoi renverser les barrières, pourquoi démonter les arroseurs, pourquoi couper les filets de but... Oui pourquoi et pour qui ? Faut-il que nous portions plainte auprès de la gendarmerie ?

Cet endroit est aussi pour vous alors respectez le !



COTÉ EXTRA SPORTIF

Très belle réussite pour les différentes manifestations,

12 janvier pour le traditionnel Pot au feu



Le 8 mai pour le marché aux puces



Le 14/15/16 juin pour le FOOT De TRUCK



Après avoir créé en 2017 et 2019 les « **24h de l'ASDG** », l'ASDG innove à nouveau avec le 1^{er} festival de Food Truck le week-end de la Pentecôte. Durant ces 3 jours, 17 Food Truck ont investi la rue du Stade et rue Kobler. Pendant ces 3 jours on a pu déguster des plats Haïtiens, du Srilankais, de l'Italien, de l'Antillais, du Mexicain, de l'Américain et pour ne pas oublier nos traditionnelles tartes flambées ainsi que des knacks d'Alsace.

Mais l'une des originalités de ces jours, d'où le nom de « FESTIVAL », les amateurs de musique ont pu tout en dégustant une des nombreuses spécialités s'éclater en musique. L'ASDG a frappé fort en faisant venir le célèbre Robin LEON aperçu encore sur de nombreux écrans de télé ou encore avec l'orchestre DECLIC le samedi soir et le lendemain avec le groupe ELSASS POWER et pour terminer avec DJ Léa.



Robin Léon



Déclic



Elsass Power



DJ Léa

Merci encore à tous les bénévoles qui ont œuvré pendant ces 3 jours mais aussi avant et après.
Merci à Jean Marie KLEIN pour les belles photos.

DATE À RETENIR

Novembre au club house **Choucroute garnie**
Attention places limitées !

Le 19 janvier 2025 au centre culturel le **traditionnel Pot-au-feu maison.**

Le 8 mai, le **marché aux puces.** En espérant que notre 1^{er} Ministre ne va pas nous sucrer cette date.

Une autre manifestation est prévue au mois de mars ou avril. Est-ce une nouvelle surprise ???

Si vous voulez faire du bénévolat, rejoindre une équipe dynamique vous serez et êtes les bienvenus.

CONTACT :

BOEHLER Patrice 06 43 82 85 96 ou

FILSER Jean Luc 06 85 20 59 03

LE BASKET CLUB GRIESHEIM DINGSHEIM

En 2024/2025, le BCGD avait **260 licenciés**, nombre qui devrait être rapidement atteint pour cette nouvelle saison. Cela est possible grâce à l'implication de personnes motivées : membres du Comité, entraîneurs, bénévoles, parents et joueur ! Le BCGD fait désormais partie des 25 plus grands clubs bas-rhinois !

Pour cette nouvelle saison, nous avons **21 équipes**, couvrant toutes les catégories d'âge, du label « micro-basket » à la catégorie seniors loisirs, tant chez les filles que chez les garçons. Plusieurs de ces équipes évoluent au meilleur niveau départemental et notre salle ne désemplit pas lors des week-ends de championnat.

Dans un contexte où les créneaux dans les gymnases des trois villages se font rares, nous tenons à remercier la CoCoKo pour la mise à disposition de l'Espace Sportif les Portes du Kochersberg et du Gymnase de la Souffel ainsi que le SIVOM pour celle du Centre Culturel. Grâce à cela, chaque licencié peut profiter d'un entraînement collectif et d'un perfectionnement individuel par semaine et le club peut organiser des stages lors des vacances.

Pour la sixième saison consécutive, le BCGD met également en place une **école d'arbitrage** pour former les arbitres de demain avec un créneau d'une heure hebdomadaire. D'autres formations ponctuelles sont programmées pour la table de marque et pour l'arbitrage.

En plus des entraînements et des compétitions, le club va s'impliquer dans la vie des villages sur le plan extra-sportif :

- **Participation de nos membres aux ateliers citoyens le samedi 20 septembre 2025.**
- **Organisation d'une première soirée burgers festive le samedi 8 novembre 2025.**
- **Organisation d'une seconde soirée burgers festive le samedi 28 février 2026.**

Pour suivre les aventures de notre club, vous pouvez aller sur Instagram et Facebook et taper «BCGD basket» dans le moteur de recherche pour trouver notre compte ! Chaque semaine, nous diffusons un calendrier avec les matchs à domicile sur ces deux réseaux sociaux. N'hésitez pas à venir encourager nos équipes jeunes et seniors lors des rencontres à l'ESPK et à profiter de notre buvette tenue par nos bénévoles !

Nous accueillons avec plaisir de nouveaux membres, basketteurs ou volontaires de tous âges qui souhaitent s'investir au sein de cette association dynamique ! Vous avez un peu de temps à consacrer à l'accompagnement des jeunes, à la vie du club, vous souhaitez contribuer à faire vivre l'association même sans connaissances spécifiques du basket ? **Vous êtes les bienvenus** Rejoignez-nous !

Contacts

Correspondant. bcgd@gmail.com

Clément Mommessin, secrétaire et directeur sportif :
06 76 30 49 41

Fabien Gaschy, Président : 06 76 72 97 45



Notre équipe U18F-1 engagée en Qualification Régionale



Notre équipe U13M-1 engagée en Première Division Départementale

EXPERANDO

Dans le « Vercors »
du 17 mai au 24 mai 2025

Le samedi 17 mai, un groupe de 21 randonneurs est accueilli au Cap France le Piroulet.

Le dimanche en partant du Mémorial de la Résistance du Vercors au col de Chau, nous admirons un paysage grandiose sur les arêtes du Font d'Urle (1555m).

Le lundi, 2 groupes de rando sont organisés :

Un groupe sillonne les Gorges du Nan, un site remarquable classé en Espace Naturel. Ces gorges façonnées par le Nan, sont dominées par d'impressionnantes falaises. Le retour s'effectue principalement en sous-bois.

Un autre groupe, suit un itinéraire historique sur la Résistance française, ainsi que de beaux panoramas sur le Grand Veymont et une richesse patrimoniale saisissante.



Fond d'Urle

Le troisième jour, nous serpentons dans les départements de la Drôme et de l'Isère. Pas de l'âne, Pas de la Sambue Herbouilly (1575 m), le circuit alterne couvert forestier et clairière.

Le mercredi, circuit Moulin Marquis (800 m) et le pont du Diable (905 m), l'éloquence des noms des lieux renvoie à la réelle richesse et diversité de ce circuit.

Journée libre le lendemain, qui a été pour chacun une journée fort agréable.

Le dernier jour, en plein cœur des Hauts Plateaux au sud du Grand Veymont, les Romains y ont exploité à près de 1800 m d'altitude, des carrières de pierres, vraisemblablement destinées aux monuments de la ville de Die.

Le samedi départ du Cap France le Piroulet et retour en Alsace.

Tous ces itinéraires ont été magnifiques, intéressants, autant les uns que les autres.

Nous en avons pris «plein les yeux», un spectacle à chaque fois féérique !

Merci à Eric et Jean-Philippe pour nous avoir fait rêver.

Merci aux organisateurs de ce séjour :

Hubert (Président),
Gérard (trésorier),
Eric guide bénévole.

Le comité



TENNIS DE TABLE DINGSHEIM

Le club a enregistré un record de licenciés jeunes pour la saison 2024/2025, soit 20 joueurs, âgés de 9 à 16 ans.

L'entraînement a été réparti en deux groupes de 10 joueurs chacun :

les 2^{ème} et 3^{ème} années suivies par Vanessa, coach diplômé au RCS, et les 1^{ère} années encadrées par Thierry Graeff.

Les deux équipes ont été engagées en championnat : les minimes Victor, Paul et Côme et une équipe cadets composée de Hugo, Timéo et Gabriel.

L'ensemble des compétiteurs participe au critérium fédéral (championnat individuel) et obtient d'excellents résultats.

Le tournoi interne jeunes a vu la victoire de Hugo Cannac, qui au passage a enregistré la plus importante progression du club avec plus de 190 points, suivi de Gabriel Gerault.

Critérium Gaschy



Équipe Minimes Gaschy Victor, Milloux Paul, Oudot Chaudru Côme



Pour la 3^{ème} place, Victor Gachy (minimes) 2^{ème} meilleure progression avec 90 points, a battu Timéo Winter. A noter également, la participation des cadets au championnat adultes les vendredi soir.

INFOS PRATIQUES JEUNES

Horaires entrainements 18h30 à 20h avec Vanessa,
Coût de la licence 120 €
Les deux premiers entrainements découverte sont offerts



Équipe junior Cannac Hugo, Winter Timéo, Gérault Gabriel



Tournoi interne



Tournoi A1



Tournoi A2



Tournoi A3



Podium

Les adultes ne sont pas en reste avec 23 licenciés : la saison dernière, quatre équipes engagées de 3 ou 4 joueurs chacune, respectivement en GE5, GE6 et 2 équipes en GE7. Chaque équipe obtient des résultats conformes à son niveau d'engagement.

Les frères LEBRUN, Felix et Alexis ayant inspiré quantité de jeunes joueurs, il devient, "dixit les capitaines" de plus en plus difficile de se maintenir en raison d'un niveau de jeu de plus en plus élevé.

Le tournoi interne adultes a vu la victoire de Thierry Graeff contre Dominique Hoeffel, tous deux membres fondateurs du club en 2002. Eh oui, 25 ans déjà !

INFOS PRATIQUES ADULTES

Horaires entrainements le lundi à partir de 20h

Vanessa assurera un entraînement adultes une fois par mois.

Entraînements libres le vendredi à partir de 19h30, hormis match.

Coût de la licence 110 €

Les deux premiers entrainements découverte sont offerts



La première **journée championnat** a eu lieu le 26 septembre.

Par ailleurs, le club a participé aux deux **thés dansants** de février et avril, conjointement avec le Dance Swing Club Niederhausbergen. Vous étiez nombreux à vous mobiliser durant les deux WE et avez contribué au gros succès de ces bals.

La marge dégagée permet de renflouer notre trésorerie et de financer le matériel.

Bonne saison 2025/2026

E Éducation S Scolarisation A Alsace B Bénin

L'association ESAB, créée en 2018, s'investit, sous l'égide du Père Aimé Sossou, pour les enfants du Bénin : aides alimentaires, scolarisation et éducation, soins, hébergement.

Nous avons le plaisir de partager avec vous quelques nouvelles concernant notre association.

□ L'avancée des travaux de notre école au Bénin : à Koletin à une trentaine de kilomètres de la capitale Cotonou, les travaux de notre future école avancent bien.

La dalle de toit va être coulée, les travaux d'intérieur (salles de classe, bibliothèque, sanitaires...) vont bientôt pouvoir commencer.



□ Fin août 2025, nous avons envoyé un conteneur au Bénin. Vous avez été très nombreux à répondre à notre appel et à apporter vos dons.

Nous avons ainsi collecté du matériel informatique, sportif, scolaire, des vêtements, des meubles ainsi que divers jeux, vélos...

Une partie de ces dons sera utilisée dans notre école. Ils permettront d'offrir aux enfants qui en bénéficieront, un cadre d'apprentissage digne et de meilleures conditions pour leur développement scolaire et personnel. L'autre partie de ce qui a été envoyé sera distribué à la population béninoise. Un immense merci pour votre générosité !



PROCHAINS ÉVÈNEMENTS :
vente de fleurs pour la Toussaint, vente de confitures, participation au marché de Noël de Dingsheim-Griesheim...

N'hésitez pas à nous suivre sur le site Helloasso (ESAB Dingsheim), sur Facebook (Association ESAB), ou à prendre contact par mail **assosesab@gmail.com** ou directement avec la présidente Marie-Odile GISS (Dingsheim).

Vous pouvez également prendre part à nos actions en devenant adhérents ou en faisant un don (ouvert droit à une réduction d'impôts (66% du don dans la limite de 20% du revenu imposable).

Nous vous remercions très chaleureusement pour votre soutien !

LE TAÏSO

Le Taïso, d'origine japonaise, désignait à l'origine les exercices complémentaires pratiqués par les judokas. Aujourd'hui, cette discipline s'adresse à tous, sans limite d'âge ni prérequis sportif, et vise à entretenir le corps dans un esprit de bien-être.

Créée en 2022, la section Taïso de l'association SCSL rassemble 98 pratiquants, répartis en quatre groupes :

Le Taïso santé gym douce adaptée aux personnes atteintes de pathologies chroniques.

Le Taïso classique travail cardio et musculaire, proche d'un cours de fitness.

Le Taïso énergie mélange de stretching, yoga et pilates.

Le Taïso entretien focus sur la mobilité corporelle

UNE DISCIPLINE EN PLEINE EXPANSION

Le Taïso Santé, aussi appelé activité physique adaptée (APA), s'adresse à un public varié : seniors, personnes en rééducation, personnes atteintes de maladies chroniques (diabète, cancer, troubles cardiaques, douleurs articulaires...), mais aussi à toute personne souhaitant reprendre ou maintenir une activité physique dans un cadre sécurisant.

Son objectif ? Proposer une pratique physique régulière, adaptée à chacun, pour *prévenir la sédentarité, améliorer la qualité de vie, renforcer l'autonomie*, et surtout, faire du bien au corps comme à l'esprit.

DES BIENFAITS CONCRETS POUR TOUS

Les séances de Taïso Santé mettent l'accent sur plusieurs axes fondamentaux :

- **L'équilibre**, pour prévenir les chutes, particulièrement chez les personnes âgées.
- **La motricité**, pour conserver des gestes fluides et coordonnés.
- **La mobilité articulaire**, pour garder de l'amplitude et éviter les raideurs.
- **La respiration et la relaxation**, qui jouent un rôle majeur dans la gestion du stress et l'oxygénation du corps.
- **Le renforcement musculaire léger**, essentiel pour entretenir la posture et éviter les douleurs chroniques.



Sortie au Champ du Feu



Pot de fin d'année Taïso classique



Taïso santé



Taïso classique



Taïso classique



Pot de fin de saison Taïso entretien

Mais au-delà des bénéfices physiques, le Taïso Santé joue aussi un rôle fondamental sur le plan social, notamment pour les personnes âgées, parfois isolées. Le créneau Taïso Santé est ainsi devenu un véritable moment de rencontre et de convivialité, où l'on partage bien plus qu'une simple séance de gymnastique.

« Pour beaucoup, c'est un rendez-vous hebdomadaire attendu. On se retrouve, on échange, on bouge ensemble. Ce lien social est précieux, surtout quand les enfants sont loin ou qu'on vit seul. »

39

Le regard des professionnels de santé

Dr. Christelle SORDET, rhumatologue, confirme cette évolution :

« On le voit clairement en consultation : les patients qui pratiquent une activité douce et régulière comme le sport santé souffrent moins. Ils bougent mieux, prennent moins d'anti-inflammatoires, et gardent une meilleure autonomie. C'est une approche non médicamenteuse que je recommande vivement, car elle agit à la fois sur le corps et l'esprit. »

UNE APPROCHE HUMAINE ET BIENVEILLANTE

Les séances sont construites pour respecter le rythme de chacun. Pas de performance recherchée, ni de compétition : ici, l'important, c'est le progrès personnel et le bien-être.

Pour toute information complémentaire, n'hésitez pas à me contacter :

Anne-Marie LEININGER

au 06 82 22 56 52

ou par mail : leiann398@gmail.com



Taïso énergie



Taïso entretien



SCOUTS SAINT-ALAIN-LA-SOUFFEL

Depuis 2004, les Scouts (garçons) et Guides (filles) ont fusionné en une unique association, mixte: mouvement catholique de jeunesse et d'éducation populaire, l'association des Scouts et Guides de France est accueillante pour toutes et tous, sans distinction de nationalité, de culture, d'origine sociale ou de croyance.

Implanté depuis 1992 à Griesheim et Dingsheim, notre groupe accueille 60 jeunes de 6 à 17 ans, provenant principalement de ces 2 villages, et des communes proches de l'Eurométropole et du Kochersberg.

L'année 2024-2025 s'est ouverte avec la soirée **diapo de rétrospective** des camps (traditionnellement le dernier samedi de septembre), suivie début octobre par le **weekend des montées**, à la base scout de Heissenstein.



Les montées sont un moment important dans la vie du groupe et dans la progression des enfants, où les plus âgés accueillent les plus jeunes qui changent de tranche d'âge. On accueille aussi les nouveaux, venus découvrir le scoutisme.

Cette année, ils ont été accompagnés dans leurs aventures par une bande de Schtroumpfs, qui s'étaient un peu emmêlé les pinceaux entre les différentes couleurs de chemises !

Chaque tranche d'âge vit son année scout suivant une pédagogie adaptée, en suivant un imaginaire ou en menant des projets. Les activités sont multiples, incluant jeux, bricolages, temps de réflexion, actions solidaires, moments religieux... ; et pour les plus grands: organisation de leurs weekends et camps, projets avec gestion d'un budget.



Week-end des Montées

Dans tous les cas, le moindre rayon de soleil est propice à des jeux en extérieur !



Vous nous avez probablement croisés aux événements locaux : **journée des associations, marché de Noël, chantier du Nellkopf lors de la journée citoyenne, fête paroissiale, Saint-Jean, forum des associations.**



Chantier du Nellkopf



Forum des associations

L'été est le temps des camps, de quelques jours à 2 semaines suivant l'âge. Souhaitons que nos Farfadets, Louveteaux et Jeannettes, ont eu un bon repos. Ils revenaient respectivement de Muttersholtz et du Val-du-Pâtre, des étoiles plein les yeux et des souvenirs gravés pour longtemps.



Nos Pionniers-Caravelles, ainsi que nos Compagnons sont allés au rassemblement Clameurs; ils ont financé une partie de leur séjour par les dons récoltés lors de la vente de sapins au marché de Noël, lors de l'emballage de cadeaux à la Fnac de Lampertheim, ou en échange de services comme le rangement de bois.

Nos Scouts-Guides ont clôturé la saison des camps avec un séjour en Normandie, en jumelage avec un groupe de Strasbourg.

Le 27 septembre tous ont participé à une soirée diapos et tartes flambées au centre culturel.

Rentrée 2025 : de nouveaux visages et une année pleine de projets pour le groupe de la Souffel

La nouvelle année scout 2025-2026 démarre sous le signe du dynamisme pour le groupe Scouts et Guides de France Saint-Alain-La-Souffel. Après le forum associatif, les montées et la traditionnelle soirée Diapos de septembre, les chefs et responsables se sont réunis pour préparer les mois à venir, avec de nouvelles arrivées, des projets ambitieux et une belle énergie collective.

DE NOUVEAUX VISAGES DANS LE GROUPE ET DES RETOURS

Côté Groupe : Après 4 années comme responsable de groupe, Nathalie accepte une belle et nouvelle mission au sein des Scouts et Guides de France à Haguenau : Les audacieux-ses : Une proposition pour des + de 18 ans en situation de handicap mental. Un grand merci à elle pour son investissement dans notre groupe, et belle aventure à elle.

Aurore lui succède accompagnée d'Emilie, comme trésorière, Michel notre précieux secrétaire attend sa ou son remplaçant-e. Enfin plusieurs parents se regroupent pour des aides ponctuelles : communication, matériel... (Les Impeesa)

🏠 Côté branches et maîtrise : (c'est le mercato)

FARFADETS (6-8 ANS)



Astrid prend la suite d'Audrey comme responsable des 6 farfadets. Une branche parents - enfants pour découvrir les richesses du scoutisme.

LOUVETEAUX-JEANNETTES (8-11 ans)



Emma et Baptiste rejoignent Marie pour encadrer l'équipe des 18 Louveteaux-Jeannettes, soutenus par Martin en appui ponctuel.

SCOUTS ET GUIDES (11 -14 ANS)



Adam passe des "oranges" au "bleus" et Jules -qui a commencé ses années chef à Belfort après avoir fait ses années en tant que jeune à la Souffel- prennent la responsabilité des 11 scouts et guides.

Nicolas rejoint les Impeesa et merci à lui pour son investissement chez les bleus pendant 4 ans...

PIONNIERS-CARAVELLES (14-17 ANS)



Marylène passe des "bleus" aux "rouges" avec Loïc et Robin qui poursuivent leurs engagements dans l'unité avec 7 Pionniers-Caravelles. Leur prochain rendez-vous : un week-end au Val du Pâtre les 11 et 12 octobre, avant de participer à la vente de sapins au marché de Noël HAPI

COMPAGNONS (17-21 ANS)



2 jeunes compagnons vont entamer leurs projets

Il reste des places dans toutes les branches, n'hésitez pas à nous contacter : sgdf.lasouffel@gmail.com

LES GRANDS RENDEZ-VOUS

Octobre : les premières réunions et la **vente des calendriers** ; merci pour votre accueil !

8-9 novembre : **Week-end de groupe** à la Chaume des Veaux

11 novembre : **Cérémonie du Dompeter**

29-30 novembre : Participation au Village de Noël de l'association HAPI avec la traditionnelle **vente de sapins**

13-14 décembre : **Lumière de Bethléem** et diffusion à la **messe de groupe** (organisation à venir)

10 janvier : Fête de l'**Épiphanie**

UNE ANNÉE PLACÉE SOUS LE SIGNE DU PARTAGE

Entre les arrivées de nouveaux jeunes, les projets solidaires et les temps forts à venir, le groupe de la Souffel s'apprête à vivre une année riche en aventures humaines.

Merci à toutes les maîtrises, aux parents et aux bénévoles qui font vivre l'esprit scout au quotidien.

SECTION DES SAPEURS-POMPIERS DE LA SOUFFEL



CRERF formation intensive (voir page --)



Les Sapeurs-Pompiers de la Souffel poursuivent leur engagement tout au long de l'année et relancent l'humour avec Bernadette et Jean-Claude.

CRÉATEUR DE VOCATIONS

Toujours soucieux de transmettre leur passion aux plus jeunes, les sapeurs-pompiers ont également ouvert les portes de leur caserne, le 20 juin dernier, pour accueillir les écoles maternelles de Dingsheim, Griesheim et Pfulgriesheim. Curieux et émerveillés, les enfants ont pu découvrir les véhicules, essayer les casques et poser mille questions aux soldats du feu.

Une matinée riche en sourires et en découvertes !

Le lien avec les établissements scolaires s'est poursuivi quelques jours plus tard, le vendredi 27 juin, lors de la kermesse des écoles de Pfulgriesheim. Présents pour accompagner l'événement, les pompiers ont une fois de plus répondu présents pour soutenir les initiatives locales et partager un moment de convivialité avec les familles.



Le 17 juillet les sapeurs-pompiers ont accueilli le périscolaire de Pfulgriesheim lors d'une matinée, afin de présenter nos locaux et notre matériel.



Amicale Sapeurs Pompiers La Souffel,
Renseignements : 03 88 56 47 25,
Lieu: Centre d'intervention La Souffel,
Livraison (3€): Griesheim/ Dingsheim/ Pfulgriesheim
Tous paiements acceptés.

Le vendredi 12 septembre &
samedi 13 septembre 2025
Soirées
de 18h00 à 21h30
Tartes flambées

A EMPORTER et sur place
venez soutenir nos pompiers
www.amicale-spls.fr

Tarifs:
Normale : 7 Euros
Gratinée : 8 Euros
Forestière ou Munster
ou ciboulette : 8 Euros
Combinée: 9 Euros

à emporter ou
en livraison (3€)

Ne pas jeter sur la voie publique - Création offerte par www.stevenandyou.fr


SOIRÉES TARTES FLAMBÉES

Et que serait une année sans nos traditionnelles tartes flambées ? Rendez-vous a été pris pour les 12 et 13 septembre, dates auxquelles la caserne s'est transformée, comme à son habitude, en haut lieu de convivialité autour du four à bois. Une occasion parfaite de se retrouver, d'échanger et de soutenir les sapeurs-pompiers dans une ambiance chaleureuse et festive.

SPECTACLE HUMORISTIQUE

Les 15 et 16 novembre, le centre culturel de Griesheim résonnera à nouveau de rires et d'applaudissements grâce au spectacle tant attendu de Bernadette et Jean-Claude, organisé par l'amicale des sapeurs-pompiers de la Souffel : « ENFIN SOBRES »

Forts du succès rencontré l'an dernier avec Le meilleur du Best Of, les deux complices de scène sont revenus avec une toute nouvelle création, toujours placée sous le signe de la bonne humeur et du partage. Entre sketches



ENFIN SOBRES !

Un spectacle à faible émission de et avec
Patricia Weller & Denis Germain
Mise en scène :
Cathy Bernecker

Samedi
15 novembre 2025
à 20h30 (ouverture salle à 19h)


Dimanche
16 novembre 2025
à 15h (ouverture salle à 14h)

Centre culturel
17 rue Principale
à Griesheim Sur Souffel
(67370)

Tarif unique : 25€ - Placement libre
Bovotte et petite restauration sur place

Point de vente via notre site
<https://www.amicale-spls.fr/spectacle-enfin-sobres/>

Organisé par
l'amicale des
sapeurs-pompiers
de la Souffel



acte5.fr

savoureux, clins d'œil à la vie locale et improvisations bien senties, le duo a su embarquer le public dans un univers à la fois drôle, tendre et profondément humain.

Ce rendez-vous, devenu incontournable dans la vie culturelle de la commune, a rassemblé un public large et varié, des plus jeunes aux aînés, confirmant sa vocation intergénérationnelle. Pour les sapeurs-pompiers de la Souffel, à l'initiative de l'événement, il s'agissait avant tout de créer un moment de convivialité, de renforcer les liens avec la population, et de faire vivre l'esprit de solidarité qui anime leur engagement quotidien.

Infos & réservation sur notre site
www.amicale-spls.fr



SAPEURS-POMPIERS

SECTION DES SAPEURS-POMPIERS DE LA SOUFFEL



FORMATION INTENSIVE

Mais l'année des pompiers de la Souffel ne se résume pas à l'organisation d'événements culturels !

En plus des 40 heures de de formation FMPA (Formation de Maintien et de Perfectionnement des Acquis), deux sessions ont été effectuées récemment sur le CRERF, un bateau d'entraînement unique partagé entre les pompiers allemands et français. Ces moments intenses, exigeants physiquement et techniquement, ont permis aux équipes de renforcer leur préparation en conditions réalistes.

Entre humour, engagement, formation et tradition, les sapeurs-pompiers de la Souffel démontrent une fois de plus qu'ils sont bien plus que des intervenants d'urgence : des acteurs essentiels de la vie locale.



Si vous souhaitez nous rejoindre n'hésitez pas à nous contacter en passant à la caserne ou via notre site internet

www.amicale-spls.fr

DERNIÈRE MINUTE - SOIRÉE APRÈS-SKI

Les sapeurs-pompiers organiseront leur 2^{ème} soirée « Après-ski » le samedi 24 janvier 2026 à partir de 18 h.

Camille K.



LES N° ET INFOS UTILES

MAIRIES

Dingsheim - 7 place de la Mairie, 67370 Dingsheim

Secrétaire de mairie, Virginie Adloff : Tél. **03 88 56 21 32** – E-mail : mairie@dingsheim.fr

Ouverture :

- Lundi : 14h à 19h
- Mercredi : 9h à 12h
- Vendredi : 9h à 12h

Griesheim-sur-Souffel - 1 Rue de la Mairie, 67370 Griesheim-sur-Souffel

Secrétaire de mairie, Bô Hong : Tél. **03 88 56 04 00** – E-mail : secretariat@griesheim-sur-souffel.fr

- Lundi : 14h - 17h
- Mercredi : 16h - 19h
- Samedi : 11h - 12h

SIVOM La Souffel - 1, Rue de la Mairie, 67370 Griesheim-sur-Souffel

Secrétariat, Astrid Gass : Tél. **03 88 56 17 96** – E-mail : contact@sivomlasouffel.fr

- Lundi 8h30-12h30/13h15-18h00
- jeudi : 8h30-12h30/13h15-18h00

Communauté de communes Téléphone : 03 88 69 60 30

Gendarmerie de Truchtersheim Téléphone : 03 88 69 60 08

HORAIRES DE LA DÉCHETTERIE ET DATE DU PASSAGE À L'HEURE D'HIVER

Déchetterie de Pfulgriesheim - Badge d'accès obligatoire

	Été (1 ^{er} avril au 31 octobre)	Hiver (1 ^{er} novembre au 31 mars)
Lundi	fermée	fermée
Mardi	14 h - 18 h	14 h - 17 h
Mercredi	14 h - 18 h	14 h - 17 h
Jeudi	14 h - 18 h	14 h - 17 h
Vendredi	14 h - 18 h	fermée
Samedi	9 h - 18 h	9 h - 17 h

Fermée les dimanches et jours fériés.

CARNET LES GRANDS ANNIVERSAIRES

Septembre 2025

93 ANS

17.04.1932 Marie-Madeleine Barthel



Bernadette Gangloff

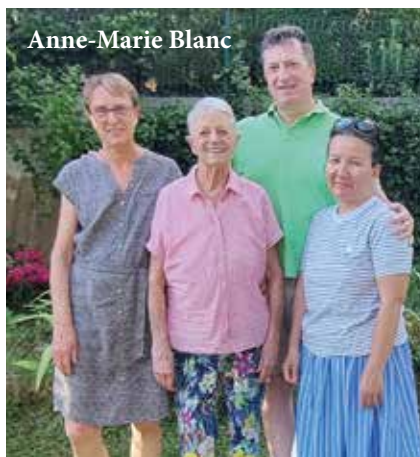
91 ANS

22.01.1934 Clémence Hurst

06.05.1934 Bernadette Gangloff

30.06.1934 Anne- Marie Blanc

27.08.1934 Dorothéa Fghoul



Anne-Marie Blanc



Bernard Gross

90 ANS

24.08.1935 Philippe Didier

85 ANS

17.01.1940 Marinette Haber

01.03.1940 Benoit Tischler

08.03.1940 Camille Schwartz

21.03.1940 Micheline Poussard

25.04.1940 Denise Daehn

14.05.1940 Yvonne Huber

07.07.1940 Josette Burckel

31.08.1940 Georges Walther

05.09.1940 Bernard Gross



Jean-Claude Claverie

80 ANS

05.02.1945 Jacques Larcher

17.02.1945 François Bernardy

17.02.1945 Pierre Guilloux

01.03.1945 Jean-Charles Sinnig

08.03.1945 Jeanne Zimmermann

01.05.1945 Danièle Schoch

30.05.1945 Jean Claude Claverie

07.06.1945 François Baehrel- Schoenenberger

08.06.1945 Marcel Lutz

25.08.1945 Jean Wagner



Jacques Larcher



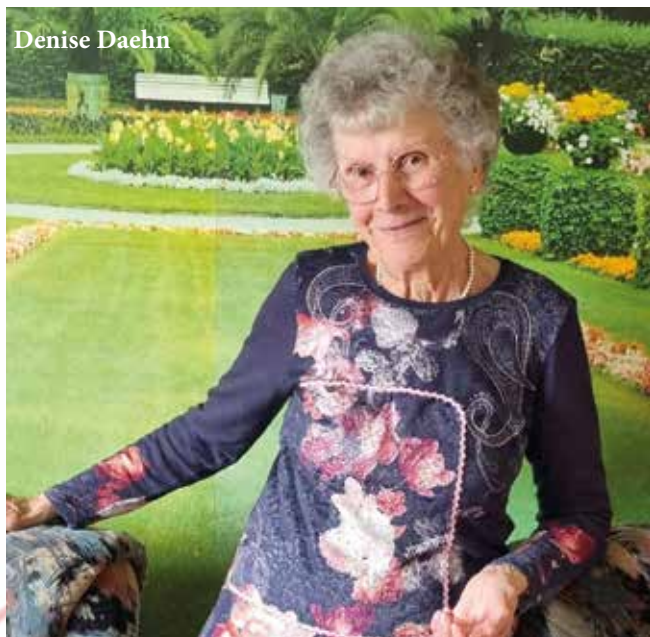
Pierre Guillou



Clémence Hurst



Micheline Poussart



Denise Daehn

MARIAGES

- 29.03.2025 Alexander Asnis et Ravid-Rébéca Grimberg
14 rue Principale
- 26.04.2025 Marc Bureau et Magretta Thuraiyappah
52 rue de la Souffel
- 14.06.2025 Florian Holtzinger et Laura Grisvard
56A rue de la Souffel
- 21.06.2025 Umit Ozkan et Sara Saanane
56A rue de la Souffel
- 12.07.2025 Arnaud Barberis et Valérie Muller
20 rue du Maréchal Leclerc
- 13.07.2025 Abdelmoula Marrakchi Khanfour et Zahra Saanane
56A rue de la Souffel
- 13.09.2025 Maxime Lecocq et Kirsten Conrad
6 Impasse des Iris
- 20.09.2025 Julie Follenius et Louise Nicolas
2A rue de la Mairie
- 25.10.2025 Patrick Hausauer et Catherine Dugoudron
10 rue Mozart

Toutes nos félicitations !



NAISSANCES

- 03.07.2025 Nathan Gemberle - 4 rue des Prés
- 11.07.2025 Zakarya Elamin 3 rue du Gymnase
- 16.08.2025 Elena Kleiss Lutchmanen - 44 rue du Kleinfeld
- 25.08.2025 Alexandre Navarro Reeb - 7 Imp. des Primevères
- 02.09.2025 Anaïs Müller Preda - 6 rue M^{al} Leclerc

Félicitations aux parents

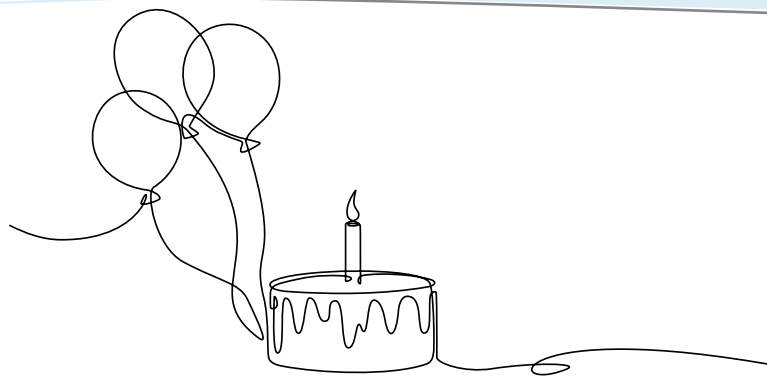
DÉCÈS

- 05.03.2025 Jean Tacussel
- 31.03.2025 Philippe Faymonville-Prost
- 06.05.2025 Antoinette Hausauer
- 15.05.2025 Andrée Bojda
- 24.05.2025 Nicole Tischler
- 10.07.2025 France Koester
- 11.08.2025 Daniel Mouillon

Nos condoléances aux familles

CARNET LES GRANDS ANNIVERSAIRES

jusqu'à août 2025



94 ANS

- 28.03.1931 Gabriel Lang – 16 rue de Strasbourg
28.03.1931 Roger Stehlin – 23 rue Le Corbusier

93 ANS

- 07.04.1932 Jean-Paul Adam - 12 rue de Mittelhausbergen
29.04.1932 Josiane Bresch – 6 rue de Rézé
21.07.1932 Daniel Bresch – 6 rue de Rézé

92 ANS

- 04.02.1933 Irène Klein – 4 rue de l'Arbresle
10.03.1933 Marthe Berner – 4 rue de la Cité Radieuse
23.05.1933 Edith Freund – 5 rue de l'Arbresle

91 ANS

- 15.08.1934 Jeanne Klein – 5 rue de Strasbourg

90 ANS

- 01.02.1935 Marie Grasser – 10 rue de l'Angle
07.02.1935 Pierre Jaeger – 4 rue de l'Arbresle
17.06.1935 Bernadette Haettinger – 13 rue du Charron
30.06.1935 Thérèse Hoenen – 11 rue de l'Angle
12.07.1935 Marie Monschin – 10 rue de Strasbourg
14.07.1935 Raphaël Varoqui – 1 rue des Cerisiers

85 ANS

- 03.03.1940 Gérard Leclercq – 14 rue de Mittelhausbergen
19.03.1940 Jeannine Fantin – 7 rue Kobler
19.06.1940 Béatrice Blonde – 21 rue de Mittelhausbergen
18.08.1940 Anne-Marie Kieffer – 1 rue de Berlin

80 ANS

- 14.01.1945 Anie Melka – 3 rue de la Cité Radieuse
26.04.1945 Claude Unterstock – 17 rue de la Chaîne
29.04.1945 Jean-Claude Wernert – 9 rue du Tonnelier
06.05.1945 Jean-Marie Hausswirth – 3 rue du Charron
28.06.1945 Paulette Lang – 6 rue des Champs
15.08.1945 Jean-Marie Kretz – 5 rue du Boulanger

NOCES DE DIAMANT

- 20.04.1965 Renée et Gérard Leclercq
14 rue de Mittelhausbergen
13.05.1965 Brigitte et Jean-Paul Matter
12 rue du Charron

NOCES D'OR

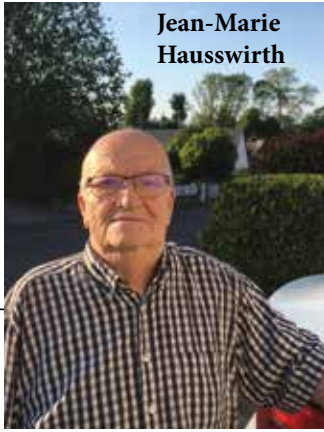
- 01.05.1975 Marie-José et Benoît Daul
6 rue de Stutzheim
24.05.1975 Marie-Odile et Jean-Louis Jacob
4 rue du Berger



Claude Unterstock



Paulette Lang



Jean-Marie Hausswirth



Jean-Marie Kretz



Irène Klein & Pierre Jaeger



Béatrice Blondé



Jeannine Fantin



Bernadette Haettinger



Marie Monschin



Marie Grasser



Raphaël Varoqui

MARIAGES

- 3 mai Marion Wolff et Romain Culet
1 place de l'Étoile
- 31 juillet Camille Marcq et Hugo Renda
16 rue le Corbusier

Félicitations !

NAISSANCES

- 3 mars Théo Huesselstein
5 rue du Musaubach
- 2 juin Gabriel Lienhard
7 rue du Musaubach
- 5 juillet Atabey Sahin
4c rue de Mittelhausbergen

Félicitations !



DÉCÈS

- 13 janvier Pierre Tardivaud
46 rue de Mittelhausbergen
- 17 janvier Monique Hoffer
4 rue de Rézé
- 21 février Jérôme Kieffer
17b rue de la Chaîne
- 15 avril Yollande Huet
9 rue le Corbusier

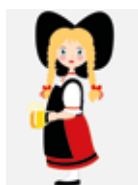
Nos condoléances aux familles

UN PONT EN RÉCRÉ... QUI DÉCOIFFE !

Geoffrey Diebold

UN COSTUME POUR TOUTE L'ALSACE ?

Lorsqu'on pense à notre costume traditionnel, on imagine une femme vêtue d'une jupe rouge, d'un tablier noir, d'une chemise blanche et portant un grand nœud noir décoré d'une cocarde sur la tête.



Voilà l'Alsacienne popularisée par une vision folklorique réductrice, due à des artistes comme Hansi, après la Guerre de 1870. Ou est-ce la faute aux photos prises à la Libération en 1944-1945 ? Partout en Alsace, on voit des Alsaciennes vêtues ainsi. Ou seraient-ce les groupes folkloriques, où longtemps, on a porté des costumes sans vérifier l'exactitude de la tenue ? On pense ainsi que partout en Alsace, les dames étaient habillées de la sorte. Mais ces éléments, et surtout la coiffe à nœud, correspondent aux costumes du dimanche et des jours de fêtes portés dans le Kochersberg et le Pays de Hanau. Si les codes sont fixes, il n'y en a pas deux pareils. On ne veut pas les mêmes que la voisine !

À travers toute l'Alsace, une multitude de costumes ont existé. C'étaient de véritables cartes d'identité. Dans le Haut-Rhin, ils disparaissent vers 1850, avec l'industrialisation. Les industries textiles amènent en Alsace des costumes citadins, qui, par effet de mode, seront portés au détriment des costumes traditionnels. Ils gommant l'origine, la situation maritale, la religion, les signes de richesse...



Quelques dames sortant de l'église à Griesheim en 1937
Barbe Schneider, Antoinette Schneider, Caroline Haber,
Mme Rittleng, Marie Rittleng et Odile Fux. Les costumes et les
coiffes ont disparu au profit d'élégants chapeaux.

Pour le Bas-Rhin, ils ont quasiment disparu après la Première Guerre, survivant, parfois localement, quelques années. Dans le Kochersberg, celles qui persistaient à les porter étaient surnommées *Büirebrid* ou « Brigitte paysanne ».

LE COSTUME FÉMININ DU KOCHERSBERG

Le costume féminin se compose d'une longue chemise qui tient lieu de sous-vêtement (les culottes fendues n'arrivent que tardivement) et les femmes portent des chaussettes tricotées, qui montent jusqu'aux genoux.

Vient alors une robe de dessous, constituée d'un corselet cousu à une jupe, qui contribue à donner le volume. On l'appelle jupon turc, à cause de ces motifs d'étoiles ou de fleurs bicolores ou tricolores. Ils servaient à la fois de jupon et étaient portés simplement à la maison.

La robe portée par-dessus est aussi constituée d'un corselet et d'une jupe. Les femmes catholiques portent une robe (*Kutt*) rouge garance bordée de liserés noirs, d'un à trois en fonction de l'aisance de la famille. La robe protestante (*Rock*) est d'une couleur moins vive : bleu, vert, marron, aubergine... La richesse est visible grâce à un ruban fleuri ; plus il est travaillé, plus la famille est riche.

Un plastron ou *Vorstecker*, décoré par la femme, se glisse derrière le laçage du corsage. Pièce cartonnée, il contribue au maintien du buste. Simple chez les protestants, il est plus chargé chez les catholiques et présente parfois trois mêmes motifs, symbolisant la Sainte Trinité.

Sur les épaules, les femmes portent un châle carré bordé de franges et plié en triangle. De soie en été et de laine l'hiver, il peut être soit croisé sur le devant, avec la pointe descendante dans le dos, soit dans le sens inverse.

Ils rehaussent la simplicité des *Kasaweck*, ces petits manteaux étroits venus de Pologne et portés par les femmes à partir du début du XX^e siècle.

Un tablier vient compléter le costume. Initialement en lin, blanc et simple, il sert pour les travaux domestiques. Vers 1830 apparaissent les tabliers chatoyants en soie, en satin, en taffetas, rayés ou fleuris. Dans le Kochersberg, les deux angles du bas sont ornés de guirlandes de fleurs des champs : roses, tulipes, iris, myosotis, marguerites, lilas, muguets... Dans le Pays de Hanau, protestant, les fleurs sont sur tout le tablier.

Jusqu'à la fin du XIX^e siècle, les femmes portent des ballerines, plates et échancrées. Puis sous l'influence des villes, apparaît la chaussure à talons et lacée.



De gauche à droite et de haut en bas :
 - Joséphine Schann et Hortense Speich de Dingsheim
 - A droite sur l'actuelle Place du Général De Gaulle.
 - Marie Hugel de Griesheim
 - Jeanne Erb, épouse Stiegler, porte sur son nœud une ganse de couleur et une cocarde.
 Elles portent des nœuds noirs fleuris ou blancs, des châles à franges croisés sur le devant et des tabliers noirs.

ET LA COIFFE ALORS ?

L'élément majeur est la coiffe à nœud (*Schlupfkàpp*), constituée d'un bonnet (*Kàpp*) et d'un ruban (*Schlupf*), entourant le bonnet et se nouant sur le devant de la tête. Les femmes portent une sous-coiffe, le bonnet ne se levant pas.

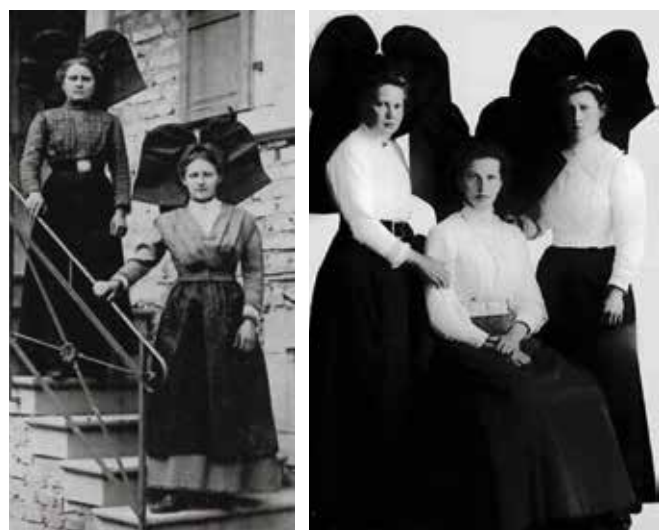
Les femmes catholiques portaient autrefois des bonnets richement ornés alors que les bonnets protestants sont plus simples. Ils sont destinés à cacher les cheveux (1^{er} Epître de Saint Paul Apôtre aux Corinthiens). A la Révolution, ces bonnets, maintenus par de petites cordelettes sur l'arrière du crâne, sont jugés trop germaniques par les autorités révolutionnaires, dont Saint-Just, qui les fait ramasser et les interdit.

Après la Révolution, les bonnets sont plus simples. Progressivement, la cordelette et le nœud destinés à maintenir le bonnet passe à l'avant du crâne, au-dessus du front et est remplacé par un ruban. En quelques générations, le ruban s'agrandit et s'épaissit et le nœud est de plus en plus important. Ainsi, à partir des années 1880, le ruban est trop large pour être noué, il est plissé et maintenu par une bride en fil de fer cousu sur le dessus du bonnet. Pas moins de 3,40 à 4 m sont nécessaires pour faire une coiffe !

Le nœud noir est l'apanage des protestantes ; jeunes filles, femmes mariées et veuves. Les pans s'arrêtent aux épaules.

Les jeunes catholiques portent un ruban fleuri (bleuet, coquelicot, blé, pivoine, rose...) en soie. Il y a des rubans ivoire où le motif est imprimé et des rubans noirs où il est tissé. Ils peuvent être bordés d'une ganse de couleur ; violet, brun, rouge ou bleu (pèlerinage marial comme Truchtersheim). On trouve aussi des rubans à motifs écossais, moins couteux, portés par des filles issues d'une famille modeste. Après le mariage, le nœud est noir. Les pans vont jusqu'à la taille, parfois rallongés de dentelles ou de franges. Attention, on ne portait pas de cocardes, c'est une fausse image !

Vous trouverez ici des photos de nos ancêtres, de Dingsheim et de Griesheim, portant quelques éléments de ces costumes !



A Griesheim, à gauche Barbe Schann vers 1915 (ferme Goetz) et à droite, Hélène Schann, Marie Fritsch et Mathilde Ulrich-Grasser, vers 1918. Les costumes ont disparu, à l'exception de la coiffe, qui présente une longueur et un diamètre impressionnant.



UN PONT EN RÉCRÉ... QUI DÉCOIFFE !



Devant le ferme s'*Speiche* (Rue Principale) à Dingsheim. Sur les trois femmes portant des coiffes, deux portent des rubans clairs imprimés de fleurs des champs.



Après la Seconde Guerre mondiale, les costumes réapparaissent pour des événements mettant en avant le folklore. Ils ne sont plus portés le dimanche et les jours de fête. Marthe Burger, Thérèse Weil, Mariette Heim, Bernadette Knab de Dingsheim, costumées à l'occasion de l'inauguration du centre culturel en juin 1952.



Bénédiction des nouvelles cloches à Dingsheim en 1925, en remplacement de celles réquisitionnées par les Allemands pendant la Première Guerre. Trois femmes portent des éléments de costumes.



Filles costumées à l'occasion d'une fête religieuse. La photo est prise chez Joseph Heim. De gauche à droite : Madeleine Recht, Alphonsine Giss, Alice Grabenstaetter, Lucie Zehnacker, Mariette HEIM, Bernadette Knab.

Les règles et différences notamment « catholiques-protestants » ne sont plus respectées. On voit un nœud blanc fleuri et gansé, un autre noir et fleuri et un nœud tout noir. Certaines filles portent même le gilet rouge traditionnel des hommes du Kochersberg. Le grand nombre de boutons devait indiquer une certaine aisance financière.

Geoffrey Diebold