

L'ECHO DE DANNE NATURE N°10



EDITO

L'expression « **semer la petite graine** » c'est faire **naître une idée, une envie ou une prise de conscience** qui, avec le temps, fera **germer le changement** autour de nous.

Voilà comment nous pouvons résumer les activités qui se sont déroulées dans notre commune depuis le printemps et que nous vous proposons de découvrir :

- Le partage de notre projet « Commune Nature » aux autres communes de la ComCom pour les encourager à se lancer dans cette démarche vertueuse,
- Le lancement de la consultation citoyenne « S'adapter à l'impact du changement climatique » depuis notre commune,
- La sensibilisation des jeunes du CLJ au travers un projet de nichoirs à chauve-souris,
- La découverte de la fabrication du jus de pommes par les élèves grâce aux arboriculteurs.

Bonne lecture,
La Commission Environnement

PRESENTATION PROJET « COMMUNE NATURE »



Le 10 octobre, notre commune a accueilli les maires et équipes techniques de la Communauté de Communes du Pays de Phalsbourg.

Cet échange a été organisé par le PETR en partenariat avec l'association FREDON pour déployer le dispositif Commune Nature, qui récompense les communes qui s'engagent pour la biodiversité.

L'objectif était de partager, sur le terrain, les pratiques mises en place par notre commune depuis maintenant 5 ans.

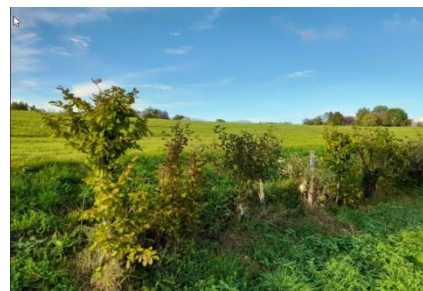
Une demi-douzaine de communes étaient présentes, et la matinée de visite de terrain fut très riche en enseignements. Autant d'idées que les autres communes pourront mettre en place chez elles.



SUIVI DES PROJETS

Les haies :

La haie, rue du Stade, a profitée des bonnes conditions climatiques de cet été pour poursuivre son développement. Cet automne, une première taille légère a été faite ainsi que le renouvellement des copeaux de bois.



Prairie fleurie - Rue du Roth :

Dans l'Echo du printemps, nous vous avons parlé, de remplacer la prairie fleurie, qui ne donnait pas de résultat satisfaisant, par une plantation d'arbustes

Les personnes qui empruntent ce chemin ont pu constater que les plantations ont été faites il y a quelques semaines.

Planche maigre – près de la Roseraie :

Cet espace de cailloux et d'herbes a été transformé en une belle planche maigre, agréable pour les yeux et utile pour les insectes et cela en moins de 2 ans.



AVANT



APRES



Nouvelle Aire de Jeux

Afin d'apporter de l'ombre autour de l'aire de jeux, des arbres et arbustes ont été plantés dès cet automne

Quelques travaux de finitions seront réalisés au printemps prochain

Tous ces travaux d'entretien, de plantation ont été réalisés par des membres de la Commission Environnement et des bénévoles. Merci à eux pour le temps qu'ils consacrent à embellir notre commune.



RÉSERVE DE BIOSPHERE DE MOSELLE SUD

Consultation citoyenne jusqu'en décembre 2025 « S'adapter à l'impact du changement climatique »



Notre commune, labellisée « Commune Nature 3 libellules », a été choisie par le PETR du Pays de Sarrebourg pour lancer une grande démarche participative sur les enjeux du dérèglement climatique et à ses conséquences. Cette consultation concernera 138 communes de Moselle Sud.

Vous vous interrogez sur le réchauffement climatique local ou souhaitez agir pour la biodiversité ? Participez à la consultation citoyenne en répondant au questionnaire disponible en mairie (**version papier**) ou en ligne <https://r--servebiosph--redemosellesud.limesurvey.net/...>

Ce projet national mobilise pendant cinq ans, 7 Réserves de Biosphère françaises, dont celle de Moselle Sud. Son objectif : adapter le territoire aux changements climatiques en mobilisant citoyens, élus et acteurs locaux.

Dans chaque commune, une urne servira à recueillir les réponses. Conçues comme des nichoirs à chouettes Chevêche ou Effraie, elles seront ensuite installées pour favoriser ces espèces locales. Ces nichoirs ont été réalisés par le CAP menuiserie du LPR Dominique Labroise et le Collectif Préservons la Biodiversité.

La mairie de Hilbesheim a été la première commune, dès le mois d'Août, à recevoir son nichoir à Chouettes Chevêche et l'ensemble des supports de communication destinés à ses habitants. Quelques jours plus tard, c'était au tour de notre commune d'obtenir son nichoir, cette fois-ci de Chouette Effraie, pour symboliser le démarrage de l'initiative dans la Communauté de Communes du Pays de Phalsbourg



DES NICHOURS A CHAUVE-SOURIS PAR LE CLJ

Souvenez-vous dans l'Echo diffusé au printemps, nous avons parlé des **chauves-souris**, de leur mode de vie (hibernation, capacité de se déplacer et de chasser dans l'obscurité, à dormir la tête en bas, alimentation...), de leur « rôle » et de leur « importance » dans l'écosystème mais également de notre rôle à nous.

Pour donner suite à cet article, et « **pour semer la petite graine** » Patrick Hamann, professeur de biologie à la retraite et membre de la Commission Environnement a proposé aux jeunes du CLJ d'en apprendre d'avantage.

Une 1^{ère} rencontre a eu lieu à la Mairie au cours de laquelle Patrick Hamann a présenté le projet « Commune Nature » pour les sensibiliser à la biodiversité et leur a proposé de s'impliquer concrètement en réalisant des nichours à chauve-souris qui seront installés dans la commune. A suivre...



« ADOPTE UNE INDIGÈNE..... »

Voici un bon conseil pour embellir votre jardin !

Choisissez des plantes autochtones : elles poussent naturellement chez nous, sur les bords de route, dans les fossés ou terrains vagues, et se récupèrent facilement (pieds ou graines) et gratuitement.

En préférant des vivaces ou bisannuelles, on économise l'ensemencement d'une prairie fleurie avec des résultats souvent décevants. Elles ne demandent pas de grands espaces, se ressèment facilement et on peut les déplacer si elles ont choisi un mauvais endroit.

Leurs intérêts sont multiples, on peut ainsi joindre l'utile à l'agréable :

- **esthétique** (si on ne cherche pas à aller dans le sens des plantes à la mode dans les jardineries)
- Pour la **biodiversité** et la conservation des espèces sauvages menacées par la disparition de leurs milieux
- **écologique** car elles favorisent le fonctionnement des réseaux écologiques en servant de nourriture à un cortège d'insectes (pollen, feuilles..) et d'oiseaux (graines consommées encore en hiver..).



Quelques exemples :

La Rose trémière (bisannuelle). Sa floraison s'étend sur toute la belle saison, elle est très mellifère, elle a des besoins très faibles (pousse même dans les fissures). De surcroît, toute la plante est comestible. Éviter d'acheter des variétés doubles, hybrides F1 qui sont souvent stériles et sans intérêt pour les insectes



Les Chardons.

Une mauvaise image, mais tellement intéressants pour les insectes ! Il suffit de couper les fleurs fanées fruit avec graines à ailettes pour éviter un envahissement.



La Cardère (bisannuelle) est particulièrement magnifique : elle peut atteindre deux mètres de haut, un très bel effet esthétique, des fleurs roses par vagues sur ses inflorescences qui attirent les insectes et les oiseaux qui viennent prélever les graines en hiver, les chardonnerets en sont friands.



La Tanaisie (vivace), une plante fréquente sur le bord des routes ou terrains vagues avec une belle floraison jaune durable, une odeur camphrée qui est un répulsif pour les moustiques...



L'onagre (bisannuelle). Plante médicinale jaune, les fleurs comestibles durent une journée et se renouvellent en permanence



On peut en citer d'autres plus ou moins connues qui se plairont dans votre jardin si on leur donne les mêmes conditions que dans la nature : **menthe, reine des prés, vipérine, eupatoire, chanvrine...**



La plupart de ces plantes supportent aussi des milieux pauvres, secs tels que des planches maigres (voir Echo n°1) comme celle de la Mairie. N'hésitez pas à prélever des graines pour multiplier l'expérience dans le village.

Alors, bon courage pour des jardins naturels et écologiques !



LUDIQUE : Résultat concours photos « La Nature à Danne »

Nous avons le plaisir de partager avec vous les photos qui ont été récompensées à l'occasion du concours photos « **La Nature à Danne** » de la Fête des Associations qui s'est déroulée en juillet dernier.



De nombreux habitants avaient partagé leur plus beau cliché et il n'a pas été simple de faire un choix.

Les gagnants, qui ont reçu en récompense, un nichoir à mésanges offert par les Arboriculteurs, sont :



M. Sibenaler Eric



M. Bieber Franck



Mme Granneau Catherine

JARDIN DES ROSES MICHEL JULIENNE

Cet été également a eu lieu une cérémonie pour le baptême du **Jardin des Roses** au nom de **Michel Julienne**, son créateur, en signe de reconnaissance pour tout le temps investi depuis de nombreuses années pour faire de cet espace ce qu'il est devenu aujourd'hui. Un lieu magnifique au cœur de notre village. Bravo et Merci



INFO

Depuis quelques semaines, un **second bac** à biodéchets a été mis en place à côté des containers à papier et verre. Pour rappel, le 1^{er} bac se trouve à proximité de l'Espace culturel.



DATE À RETENIR



- Janvier 2026 : récompenses des lauréats du concours des « maisons fleuries » 2025. Ce concours vise à saluer, encourager et récompenser les actions menées par les habitants en matière de fleurissement, d'embellissement du village et de préservation de la biodiversité.
- Parution de l'Echo : A partir de 2026, sa parution se fera 1 fois par an au Printemps.

LA FABRICATION DU JUS DE POMMES PAR LES ÉLÈVES

Et pour finir, quel plaisir de voir le sourire des enfants et des arboriculteurs après le traditionnel pressage des pommes et bien sûr sa dégustation.



Vous pouvez découvrir en page suivante, le déroulé de cette journée racontée par les enfants.



REPORTAGE PHOTOS - LA FABRICATION DU JUS DE POMMES. (TEXTE DES CE2 CM1 CM2)



Nous cueillons les
pommes.



Nous les lavons.



Une par une, nous
mettons les pommes
dans le broyeur pour les
broyer.



On observe la différence
entre les pommes
oxydées et les pommes
encore non oxydées.



Nous déposons les
pommes broyées dans le
presseur pour en faire du
jus.



On emboîte un couvercle
en bois. On installe deux
planches en bois sur le
presseur afin de bien
tasser les pommes.



Nous n'avons pas encore
pressé les pommes, mais
le jus coule déjà dans la
casserole



On insère une barre dans
le presseur et à tour de
rôle, les élèves tournent
pour bien presser les
pommes. Le jus coule
toujours dans la casserole



On retire le bois et le
couvercle du presseur.



Nous déballons et nous
voyons la pomme séchée.
Nous appelons ça « le
gâteau ». Il sera donné
aux animaux ou mis dans
le composteur.



Le jus est versé dans une
citerne. Nous prenons un
gobelet et nous
dégustons le jus. Il est
délicieux



Pour finir, nous
mangeons un goûter de
petites tartines de
confiture et de compote
de pommes.

