

N°206 / DÉCEMBRE 2025

L'ÉCLAIR

LE MAG' DE SAINT-ARNOULT



FÊTES DE FIN D'ANNÉE

Soutenons nos commerçants de centre-ville, consommons chez eux !

MAISON MÉDICALE : LES TRAVAUX SONT EN COURS

**SERVICES TECHNIQUES : DES AGENTS POLYVALENTS
AU SERVICE DE TOUS**



*Saint-Arnoult
en Yvelines*



Festivités de Noël

Dimanche 14 décembre
De 10h à 18h

Mairie

de 10h à 13h30

Photo avec le Père Noël
Chocolat chaud
Tour à poney
Atelier créatif

Centre-ville

de 10h à 18h

Marché des créateurs
Stand de l'école Camescasse
Nombreux lots à gagner
Stands de restauration
Chants au pied du sapin

Acasea
ASSOCIATION
ACTEURS ÉCONOMIQUES
Saint-Arnoult en Yvelines



Saint-Arnoult
en Yvelines

SOMMAIRE

DÉCEMBRE 2025

Édito du Maire - P. 4

Commémoration du 11 novembre 1918 - P. 5

L'action des services techniques municipaux - P. 6 à 9

Films à venir au Cratère - P. 10

Êtes-vous inscrit sur la liste électorale - P. 11

Maison médicale : les travaux ont débuté - P. 12

Je consomme en centre-ville - P. 13 à 17

8^e volume du Salon du Livre - P. 18-19

Nos aînés ont la forme et le prouvent - P. 20

Parc de l'Aleu : havre retrouvé - P. 21 à 23

Une zone verte en centre-ville - P. 24-25

Questions/Réponses - P. 26

Travaux - P. 27

Agenda - P. 28-29

Tribunes d'expression - P. 30

Numéros utiles et état civil - P. 31

6 à 9



13 à 17



21 à 23



24-25

ÉCOLE JEU DE PAUME

LES TOUT-PETITS AU SEC DANS LEUR ÉCOLE



Profitant des vacances d'automne et de l'absence des élèves comme de l'équipe pédagogique, la commune a entrepris la rénovation de la toiture de l'école du Jeu de Paume. Début septembre, c'est le toit-terrasse de la maternelle Guhermont qui avait déjà bénéficié de l'intervention des couvreurs. Ces deux chantiers mettent fin aux infiltrations qui survenaient notamment lors des épisodes de fortes pluies.

Montant total des travaux : 72 000 €.

ÉDITO

MADAME JOËLLE JÉGAT, MAIRE



La période des fêtes de fin d'année est attendue par toutes et tous, des plus jeunes aux aînés. Synonyme de magie, de féerie, de partage et de bons moments autour de la table, elle est aussi l'occasion de multiplier les rencontres et de faire briller les yeux de ceux qu'on aime. Cette année encore, la commune, les commerçants et les associations se sont mobilisés pour offrir à chacun des moments chaleureux et conviviaux comme en témoigne le programme en dernière page.

Je vous invite à noter dès à présent le week-end phare des fêtes de fin d'année, les 13 et 14 décembre :

- Les Ateliers Artisanaux investiront à nouveau le Colombier pour leur traditionnel marché de Noël, véritable parenthèse enchantée où se mêlent créations locales et ambiance festive.
- Le dimanche 14 décembre au matin, le Père Noël fera une halte à la mairie. Il accueillera chaque famille pour une photo souvenir offerte par la commune. Sur le parvis décoré pour l'occasion, avec la maison du Père Noël et sa boîte aux lettres pour déposer les listes des cadeaux attendus, petits et grands profiteront d'activités créatives, de balades à poney et d'un chocolat chaud.

Notre ville s'est également mise aux couleurs de Noël grâce aux décorations installées

dans les rues et aux vitrines soigneusement préparées par les commerçants, dont certains ont élargi leurs horaires d'ouverture pour mieux accompagner cette période festive. Leur actualité et leurs horaires sont à retrouver dans le dossier qui leur est consacré ainsi qu'en page Agenda.

Au-delà des festivités, les projets communaux se poursuivent.

La voirie a été reconfigurée à proximité des futurs logements du Champ des Pommiers, la maison médicale est en construction sur le champ de foire, les espaces verts ont été enrichis de milliers de bulbes en prévision du printemps, le Parc de l'Aleu arrive dans sa phase finale d'aménagement, et la toiture de l'école maternelle du Jeu de Paume a été intégralement rénovée pour garantir le confort des tout-petits.

Votre commune est en mouvement, attentive aux besoins de chacun et soucieuse d'accompagner les évolutions de son époque.

Nos agents des services techniques veillent au quotidien. Leurs missions sont multiples, elles vous sont livrées dans ce numéro de l'Éclair. Ils effectuent un travail remarquable.

Je vous souhaite de très belles fêtes de fin d'année, à partager en famille ou entre amis, et me réjouis de vous retrouver en 2026.

Madame le Maire et ses adjoints reçoivent à la mairie sur rendez-vous.

L'Éclair, le magazine de tous les Arnolphiens.

Directrice de la publication : Joëlle Jégat

Rédacteur, photos : Gilles Mainvis

Rédacteur graphiste : Alain Dubois d'Enghien

Crédits photos : Freepik - Adobe Stock

Tél. : 01 30 88 28 81 / Courriel : com@say78.fr - www.saintarnoultenyvelines.fr

Impression : Imprimerie Chevillon-imprimeur. Dépôt légal : Décembre 2025. Numéro ISSN 3002-0468.

CÉRÉMONIE

COMMÉMORATION DU 11 NOVEMBRE 1918

La cérémonie du 11 Novembre a rassemblé élus, anciens combattants, forces de l'ordre, jeunes sapeurs-pompiers et habitants devant le Monument aux Morts. Lectures, dépôts de gerbes et recueillement ont marqué cet hommage partagé, transmettant le devoir de mémoire aux jeunes générations. La lecture du nom des Morts pour la France, assurée par les représentants du conseil municipal des jeunes, a été un moment particulièrement émouvant.



SERVICES TECHNIQUES

AU SERVICE DU QUOTIDIEN ET DU CADRE DE VIE DES ARNOLPHIENS

Si une partie de l'effectif de la mairie exerce dans l'ombre, à l'abri des bâtiments, c'est le cas du personnel administratif, des services scolaires ou encore du cinéma dans l'enceinte du Cratère, l'équipe des services techniques officie au grand jour, sur la chaussée, dans les parcs et espaces verts, tout en assurant l'entretien et la maintenance des bâtiments communaux, y compris sur les installations sportives.

Une grande partie des travaux de réfection et d'entretien réalisés dans les bâtiments communaux, les espaces verts ou encore sur la voirie est assurée chaque jour par les agents des services techniques. Leur vigilance s'exerce 7 jours sur 7 et 24 h sur 24 grâce à un agent d'astreinte toujours prêt à intervenir. Ce sont eux aussi qui, en pleine nuit, prennent en charge le déneigement des routes afin que chacun puisse se déplacer en toute sécurité et rejoindre son lieu de travail.



Ils sont les bras qui concrétisent les actions décidées par les élus, destinées au bien-être des Arnolphiens et au développement de la commune. Ces actions ont d'abord été préparées par le personnel administratif pour obtenir les financements et, le cas échéant, les autorisations nécessaires.

Cet effectif composé de 10 agents polyvalents est encadré par un responsable du centre technique municipal, et s'appuie sur

deux gestionnaires administratifs pour le suivi quotidien des interventions. Si la polyvalence est de mise, chacun dispose d'une spécialisation dans laquelle il évolue au quotidien.

DES COMPÉTENCES ORGANISÉES EN CINQ PÔLES

Pour assurer l'ensemble de ses missions, les services techniques sont structurés autour de cinq pôles complémentaires, chacun doté de savoir-faire spécifiques au service du cadre de vie des Arnolphiens.

Espaces verts

Les agents dédiés aux espaces verts veillent au soin quotidien du patrimoine végétal de la commune, contribuant à offrir un cadre de vie agréable aux habitants et aux visiteurs.



Leurs missions incluent :

- l'entretien des parcs, promenades et aires de jeux pour les enfants,
- la tonte et la gestion différenciée des surfaces en herbe pour préserver la biodiversité,
- la taille des arbres et haies,
- la plantation et le suivi du fleurissement selon les saisons,
- l'arrosage raisonné et le suivi sanitaire des végétaux,
- la mise en valeur paysagère lors des événements et aménagements urbains.

Grâce à leur travail, les parcs et promenades restent des lieux agréables pour se promener ou pratiquer une activité en plein air.



Voirie

Le service voirie intervient au quotidien sur l'espace public :

- entretien des chaussées et trottoirs,
- signalisation verticale et horizontale,
- installation et maintenance du mobilier urbain,
- interventions de sécurisation,
- déneigement des axes de la commune.

Ce travail exige réactivité et vigilance, car il touche directement à la sécurité et aux déplacements de l'ensemble des usagers. La voirie sécurisée permet aux habitants de circuler sereinement, à pied, à vélo ou en voiture.



Entretien des bâtiments communaux

Ce pôle est chargé de la maintenance du patrimoine bâti :

- écoles,
- cinéma,
- installations sportives,
- bâtiments administratifs et locaux associatifs.



**Un agent d'astreinte
est toujours prêt à
intervenir
7j/7 et 24h/24**

Les agents assurent l'entretien courant, les dépannages, la surveillance technique et la maintenance préventive, garantissant des équipements fonctionnels, accueillants et conformes aux normes. Le passage à un éclairage moins énergivore dans l'ensemble des bâtiments, synonyme d'économie d'électricité, est à leur actif. Un bâtiment bien entretenu offre des conditions optimales pour les enfants, les sportifs et les associations.

Mécanique et équipements

Ce pôle assure l'entretien et la maintenance de l'ensemble du parc mécanique de la commune. Il couvre à la fois les véhicules municipaux et les outillages nécessaires aux missions des autres services techniques.



Les missions principales incluent :

- l'entretien et les réparations des véhicules municipaux (utilitaires, camions, engins spéciaux),
- la maintenance des outils motorisés utilisés par les agents : tondeuses, débroussailleuses, broyeurs et autres équipements,
- le suivi des révisions et contrôles périodiques, pour garantir sécurité et fiabilité,
- la gestion des stocks de pièces détachées et consommables.

Grâce à ce pôle, les agents disposent de matériel fiable et opérationnel, permettant d'intervenir efficacement sur les espaces verts, la voirie, et les bâtiments communaux, tout en optimisant la durée de vie des équipements et la sécurité du personnel.

Le secrétariat des services techniques

Composé de deux agentes, ce secrétariat constitue un maillon administratif indispensable. Il assure :

- la rédaction des arrêtés municipaux temporaires nécessaires aux chantiers,
- la gestion des bons de commande et de l'approvisionnement en matériel,
- le suivi administratif des interventions des entreprises extérieures et des marchés publics

**Les agents
sont un soutien
à beaucoup
de manifestations
communales
et associatives**



- la coordination des demandes internes et des retours d'informations.

Ce soutien administratif assure la bonne articulation entre les besoins de terrain, les obligations réglementaires et les prestations des partenaires spécialisés.

METTRE EN PLACE LA VILLE DE DEMAIN

Pour envisager l'avenir de la commune et en appui du service tout entier, le responsable de l'urbanisme et des services techniques ainsi qu'un chef de projets rattaché à la démarche nationale Petites Villes de Demain, coordonnent les différents intervenants sur les nouveaux projets structurants pour la commune (démarches administratives, financements, échanges avec architectes et entreprises, enjeux fonciers...). Leur rayon d'actions va du vestiaire du terrain synthétique, au parvis de la mairie, en passant par la maison médicale, le suivi des programmes de construction privés en cours sur la commune, l'anticipation des travaux de voirie...

UN MAILLON ESSENTIEL DU FONCTIONNEMENT COMMUNAL

Les services techniques forment une équipe soudée, réactive et pleinement investie dans le quotidien communal. Leur travail contribue directement au confort, à la sécurité et au cadre de vie des Arnolphiens.

Qu'il s'agisse d'entretenir les espaces publics, de maintenir les bâtiments communaux en état, d'assurer la propreté et la sécurité de la voirie, ou encore de gérer les démarches administratives nécessaires aux chantiers, chacun de ces agents participe à la vitalité de la commune.

Ils sont un maillon essentiel du fonctionnement de la collectivité, au service des habitants et du territoire, au plus près des réalités du terrain.

OFFRE D'EMPLOI

Un poste d'agent polyvalent reste à pourvoir. Postulez à rh@say78.fr

UN CTM MIEUX ADAPTÉ

LE NOUVEAU BÂTIMENT SERA IMPLANTÉ ZONE DES CORROYÉS



Daté d'un autre temps, que ceux de 30 ans ne peuvent pas connaître, l'actuel Centre Technique Municipal ne réunit plus aujourd'hui des conditions optimales de travail. Ses locaux ne sont plus adaptés à l'évolution des métiers, aux exigences du matériel moderne ni aux normes en vigueur. Enclavé entre une zone résidentielle, l'école élémentaire Guhermont, l'accueil collectif de mineurs « Les Copains d'abord » et le collège Georges-Brassens, il souffre d'un manque d'espace et d'une cohabitation devenue difficile. Il est désormais nécessaire d'y mettre fin.

Déposé en septembre 2025, le permis de construire d'un nouveau CTM sur la zone artisanale des Corroyés répond à plusieurs objectifs :

- **Mettre fin à un fonctionnement éclaté** dans des locaux inadaptés : bureaux administratifs d'un côté, locaux techniques de l'autre, réfectoire en intermédiaire, et stockage du sel de déneigement ou des équipements en extérieur, faute de place.
- **Déplacer le CTM vers la zone des Corroyés**, une première étape vers une future reconfiguration du site scolaire grâce à la surface ainsi libérée.
- **Offrir de meilleures conditions de travail aux agents**, tout en intégrant des dispositifs répondant aux enjeux environnementaux actuels : production d'électricité solaire, récupération des eaux de pluie, recours à la géothermie.

Construit sur deux niveaux, le futur bâtiment prévoit :

- un rez-de-chaussée non chauffé, dédié aux zones de stockage et aux ateliers ;
- un étage chauffé, destiné aux espaces communs et aux bureaux administratifs.

L'ensemble du projet représentera une surface totale de 1 900 m², incluant stationnement et zones de stockage.

FINANCEMENT

Le coût total du projet s'élève à 2 428 400 € HT, financé comme suit :

Autofinancement communal : 843 440 € HT

Contrat d'aménagement régional : 902 000 € HT

Contrat départemental Yvelines+ : 682 960 € HT

Pour mémoire, la part communale est abondée par les programmes urbains partenariaux liés aux opérations privées STOURM (ancien terrain de camping) et EXIA (projet Grivot), à hauteur de 890 000 €.

DÉLAIS

Les marchés publics destinés aux différents corps de métiers sont ouverts depuis le 17 novembre et le resteront jusqu'au 31 décembre 2025 sur la plateforme d'achats publics Maximilien.

Le démarrage du chantier est estimé au printemps 2026.

Cinéma
Le ratère

À VENIR EN DÉCEMBRE...

ACTION / SCIENCE FICTION



Sortie nationale
le 17 décembre

POLICIER



À partir du 3 décembre

ANIMATION



À partir du 3 décembre

COMÉDIE / COMÉDIE MUSICALE



À partir du 24 décembre



À partir du 10 décembre



Téléchargez l'application de votre
cinéma sur votre smartphone.



ÉLECTIONS MUNICIPALES 2026 : ÊTES-VOUS INSCRIT ?

Les prochaines élections municipales et communautaires auront lieu les 15 et 22 mars 2026. Pour voter lors de ce scrutin, il est essentiel d'être inscrit sur la liste électorale de la commune. Cette inscription n'est pas automatique dans tous les cas, et respecte des délais à ne pas dépasser.



ÉLECTIONS MUNICIPALES 2026

On l'oublie souvent : l'élection municipale permet également d'élire les conseillers communautaires, qui siègeront au sein de Rambouillet Territoires et éliront à leur tour le président de l'agglomération.

Afin de faire valoir votre droit électoral, notamment à l'occasion du prochain scrutin, à savoir les élections municipales, il est essentiel d'être inscrit sur la liste électorale de son domicile. Si ce n'est pas le cas, il convient de s'inscrire dès maintenant.

DATES BUTOIRS À RETENIR

- La date limite d'inscription sur les listes électorales pour voter à l'élection municipale de mars 2026 est fixée au vendredi 6 février 2026 pour la démarche en ligne et au mercredi 4 février 2026 par papier à la mairie.
- Une inscription tardive est possible jusqu'au jeudi 5 mars 2026 uniquement dans des cas particuliers : acquisition récente de la nationalité française, déménagement pour motif professionnel après le 6 février, récupération du droit de vote après privation judiciaire, etc.

COMMENT S'INSCRIRE SUR LES LISTES ÉLECTORALES ?

En ligne : sur le site service-public.fr. Vous devez numériser un justificatif d'identité et un justificatif de domicile de moins de 3 mois.

À la mairie : En fournissant un justificatif d'identité et un justificatif de domicile de

moins de 3 mois. Vous pouvez aussi faire la démarche par courrier (qui doit être réceptionné avant la date limite) ou par procuration.

COMMENT VÉRIFIER QUE VOUS ÊTES BIEN INSCRIT ?

Avant de vous déplacer aux urnes, il est fortement recommandé dès maintenant de vous assurer que vous figurez bien sur la liste électorale de la commune.

Pour cela :

- Sur le téléservice « Interroger sa situation électorale », via service-public.fr ; vous entrez votre nom, prénom, date de naissance et commune pour vérifier votre inscription.
- Vous pouvez aussi contacter directement la mairie, qui tient la liste électorale à jour.
- En cas d'erreur ou de changement de situation (déménagement, nouvelle nationalité, etc.), mieux vaut intervenir sans tarder pour régulariser votre situation.

En résumé : vérifiez votre inscription avant le 6 février 2026 en ligne ou à la mairie avant le 4 février, afin de pouvoir voter aux élections municipales des 15 et 22 mars 2026.

Votre voix compte : assurez-vous d'être bien inscrit !

S'inscrire sur la liste
électorale



Vérifier son inscription
sur la liste électorale



SANTÉ

LES TRAVAUX DE LA MAISON MÉDICALE ONT DÉBUTÉ

« Une arlésienne », « Jamais elle ne verra le jour », « Il n'y aura pas de médecins pour y venir » ... Les commentaires sceptiques n'ont pas manqué autour de la future maison médicale. Aujourd'hui, place aux actes, les engins de chantier sont à l'œuvre.

La volonté farouche de préserver la présence de soignants sur le territoire de la commune et de diversifier l'offre de soin a motivé les élus confrontés aux difficultés croissantes de l'administration pour mener à terme un dossier. Aujourd'hui, les promesses sont tenues et la patience des Arnolphiens est récompensée. Ne reste plus qu'à laisser parler les engins et le savoir-faire des bâtisseurs d'aujourd'hui.



Entre études techniques, inventaire des besoins, échange foncier, obtention des financements, appels d'offres et désignation des entreprises, le projet a nécessité un long travail de fond. Ce temps était nécessaire pour sécuriser toutes les étapes et garantir un équipement moderne, fonctionnel et durable.

FINANCEMENT

Le résultat est là : un bâtiment financé à hauteur de 1,5 million d'euros par le département des Yvelines, avec le soutien de l'Agence Régionale de Santé à hauteur de 250 000 € et de la région Île-de-France pour le même montant. Ce dernier financement a été officiellement adressé à la mairie mi-octobre 2025 !

LES FAITS CONTRE LES DOUTES

Les critiques et le pessimisme ont donc laissé place à la réalité. Les travaux sont commencés et dans quelques mois, Saint-Arnoult-en-Yvelines disposera d'un équipement médical structurant, pensé pour accueillir les professionnels de santé et faciliter l'accès aux soins de ses habitants et des environs.

UN SIGNAL FORT POUR LA SANTÉ LOCALE

Cette maison médicale n'est pas seulement un bâtiment : c'est une réponse concrète aux besoins de santé sur notre territoire. Elle offrira un cadre adapté aux praticiens et un service de proximité aux Arnolphiens, répondant ainsi à une attente exprimée depuis longtemps.

ÉCONOMIE

NOS COMMERÇANTS VOUS PRÉPARENT LES FÊTES !

À Saint-Arnoult-en-Yvelines, les vitrines s'illuminent et les idées cadeaux foisonnent. Fleurs, douceurs, soins, décoration ou encore bonnes tables : nos commerçants rivalisent de créativité pour vous accompagner dans vos préparatifs de Noël. Voici un tour d'horizon des adresses à (re)découvrir sans attendre.



Acheter à Saint-Arnoult, c'est bien plus qu'un geste pratique : c'est soutenir la vitalité de nos commerces, participer à la vie du centre-ville et entretenir le lien social qui fait le charme de notre commune. Bonnes fêtes à toutes et à tous, et belles découvertes chez vos commerçants arnolphiens !

OFFRIR

Saveur Jardin

À chaque occasion correspond une plante ou un bouquet. Faites confiance au savoir de Marion qui saura vous guider et vous confectionner la composition adaptée à votre situation. N'oubliez pas le sapin de Noël, mais aussi les couronnes de l'Avent et de porte, ainsi que les centres de table et les bougies aux senteurs de Noël !

2 rue de la Boucauderie - 01 30 88 21 81



Mémo Service

La réponse à bien des soucis du quotidien se trouve chez Mehmet et dans la cordonnerie aux multiples services et produits de qualité, à l'image de ses véritables charrentaises, made in France. Une belle idée cadeau à porter bien au chaud chez soi.

Parmi les nouveaux services fournis en une heure : la gravure de plaque de boîte à lettres et la création de tampon administratif.

Centre commercial des Remparts, face à U Express - 01 30 59 38 42



Les vitrines contribuent à la décoration du centre-ville

La fée couture

Se montrer présentable passe par la tenue portée. Paula a le don de confectionner le vêtement idéal pour chaque occasion. Et si vous regrettez de ne plus pouvoir porter votre tenue fétiche, car trop portée et donc quelque peu défraîchie, notre fée couture saura lui redonner son éclat d'antan. Votre porte-monnaie vous remerciera.

29 rue de la Charonnerie - 06 10 79 10 53



L'Oiseau Lyre

Vous cherchez le cadeau original qui fera sensation ? Partagez ce plaisir avec notre libraire Émilie ; elle saura vous trouver la pépite parmi ses nombreux coups de cœur, tant dans son offre roman que BD. La nouveauté en cette fin d'année : l'art créatif et puzzles se déclinent aussi pour les adultes. Et pour les cadeaux de dernière minute, l'Oiseau Lyre sera ouvert le lundi 22 décembre.

60 rue Charles-de-Gaulle - 06 99 86 37 06



Extra

Vous souhaitez gagner du temps ? Utilisez cette enseigne de proximité pour l'équipement de votre salon et de votre cuisine et bénéficiez auprès de Frédéric d'une parfaite écoute de vos besoins, de ses conseils adaptés à chaque situation et d'un SAV très réactif.

34 rue Charles-de-Gaulle - 01 30 41 20 60



M Design Floral

Toute l'année et en toute occasion Marion répond à vos attentes, et d'autant plus en cette période de fin d'année qui nous concerne tous. Le rouge sera la couleur de circonstance, mais si votre choix se porte sur un autre ton, l'arc-en-ciel et ses nuances vous attendent tant côté plantes et fleurs que décoration. Faites votre choix !

86 rue Charles-de-Gaulle - 01 30 41 77 76



La Cabane d'Elsandre

Offrir vous fait plaisir, mais vous ne savez pas quel cadeau choisir. Allez à la rencontre d'Émilie et vous n'aurez que l'embarras du choix et de l'originalité, et ce pour quel que soit votre budget. Cette année une collection textile femme complète l'offre.

47 rue Charles-de-Gaulle - 09 86 58 83 58



À TABLE !

Le Cellier à fromages

Marie affiche complet chaque année ! Alors dépêchez-vous de commander votre plateau à fromages avant le 19 décembre ! Trois formules sont au choix selon vos goûts. Vous avez aussi la possibilité de l'accompagner avec des produits issus de son épicerie fine pour mettre en valeur les textures, les arômes et l'intensité de chaque fromage.

56 rue Charles-de-Gaulle - 01 30 59 93 92
lecellierafromages@orange.fr



La Rémarde

La saison ne s'y prête certes pas, mais dès les premiers beaux jours, il vous sera possible de découvrir ou redécouvrir la terrasse de votre bar-restaurant-PMU-FDJ de centre-ville. Au quotidien, Stéphanie et Eddy proposent une carte riche et variée. Le plus ? Les frites sont maison !

55 rue Charles-de-Gaulle - 01 30 41 20 09



Le 42

Au 42, Suzanne et Frédéric cultivent l'art de bien recevoir : des produits de qualité, une cuisine savoureuse et un accueil convivial, familial et sincère. Les habitués ne s'y trompent pas et la salle se remplit vite. Mieux vaut réserver ! Envie de découvrir l'adresse ? Poussez la porte du 42 et laissez-vous séduire. Le lieu peut aussi être privatisé pour vos événements.

42 rue Charles-de-Gaulle - 01 30 59 96 35



La Cave des Remparts

Les palais les plus affûtés savent trouver auprès de Michel le flacon dont le contenu s'alliera au mieux aux fruits de mer, à la viande rouge ou encore à la volaille de fête. Une belle collection de bouteilles des années 2010 a rejoint les présentoirs, tout comme les coffrets gastronomiques, les foies gras de la maison Godard et les huîtres Gillardeau.

10 rue des Remparts - 01 30 41 62 31



Locandino

Toute l'Italie en une seule adresse : voici la promesse tenue par Jordi et son équipe, tant en cuisine qu'en salle. La carte côtoie le menu du jour, tous deux sans cesse renouvelés. L'enseigne a plus d'une pizza dans sa « Botte », mais aussi buschettas, escalopes et autres plats en sauce. Côté local, vous trouverez une carte des bières à consommer avec modération.

2 rue Charles-de-Gaulle - 01 30 59 97 39



**Les mets
de fin d'année
inspirent à passer
à table**

**Pressé ou pas,
chacun trouve
le plat à son goût**

Le Petit Fourneau

Votre pause méridienne est courte ? Alors, un conseil : pensez à réserver votre menu du jour auprès de Rodolphe que ce soit pizza, burger, américain, kebab ou tacos, la demande est grande le midi, mais aussi le soir.

Tout prochainement, vous pourrez même consommer sur place, dès que l'enseigne aura traversé la rue Charles-de-Gaulle pour s'installer au 45.

42 rue Charles-de-Gaulle - 01 30 41 44 79



L'autre Boulangerie

Noël multiplie les occasions de se faire plaisir et les plaisirs seront nombreux dans la vitrine d'Audrey et Quentin : bûches au goût intense alliant avec magie chocolat et fruits rouges, mais aussi marron et cassis. Pains d'épices et panettones précéderont les galettes royales.

49 rue Charles-de-Gaulle - 01 30 41 20 49



L'Harmony

Sonny, le dernier aubergiste de la commune se fait fort de vous accueillir à sa table du mercredi midi et soir au dimanche midi, pour vous proposer les produits de saison savamment cuisinés et servis dans un écrin. L'Harmony est aussi le seul hôtel à des kilomètres à la ronde.

89 rue Charles-de-Gaulle - 01 30 46 12 14



Eren Baba

Le maître du döner sur la place arnolphiennne reste Celil. Le kebab est servi dans du pain ou en assiette, midi et soir chaque jour de la semaine, le samedi et le dimanche de 18h à 22h. Au menu également : wraps, burgers et frites.

61 rue Charles-de-Gaulle - 01 30 59 36 49



Le Flash

Sous l'œil du coq du clocher de l'église Saint-Nicolas, Sophie et Philippe perpétuent l'accueil de cet axe stratégique de la commune, entre la rue Basse et l'ex-rue Haute, aujourd'hui la rue Charles-de-Gaulle. Le villageois et le pèlerin de passage y trouvent réconfort, rencontre et les services du bar-tabac-presse-FDJ et PMU.

11 rue du Coq - 01 30 41 44 26



Pizza Duo

Le pourtour méditerranéen est à la carte de Marouane et de son équipe : pizzas à la pâte fraîche confectionnée maison, mais aussi couscous, tajine et gâteaux orientaux sur commande. Tacos, burgers, salades et sandwiches sont également au menu.

71 rue Charles-de-Gaulle - 01 34 84 80 61



First Pizza

C'est si bon chez Simon, qu'on y revient ! Le vétéran de la pizza arnolphienne ne se disperse pas et ne se consacre qu'aux pizzas et aux paninis. Près de 30 ans d'expérience sur notre commune.

5 bis rue Charles-de-Gaulle
01 30 88 21 21



La boulange d'Élise et Alex

Les pains aux graines et châtaignes serviront volontiers de canapé au saumon, foie gras et autres douceurs salées de fin d'année. Côté sucré, la bûche sera déclinée aux fruits de saison mais aussi à l'incontournable chocolat.

59 rue Charles-de-Gaulle - 01 34 85 28 65



La Boucherie Saint'Art

Pour son premier Noël parmi nous, Dylan vous invite à découvrir ses produits de fêtes : volailles festives entières ou en rôti, les gibiers (sanglier, biche et chevreuil), le bœuf en rôti ainsi que des pâtisseries salées. Et si vous souhaitez gagner du temps, vous retrouverez tous ces produits prêts à être consommés au rayon traiteur. Le bon plan !

64 rue Charles-de-Gaulle - 01 30 41 20 35



ÊTRE ET PARAÎTRE

Vanes'thetic

Se mettre sur son 31 passe aussi par un rendez-vous chez l'esthéticienne. Vanessa répond à cette envie de plaire, depuis la pointe des cils à l'extrémité des ongles en passant par les soins du corps et au regard souligné. Nouveau service : l'épilation au laser pour une peau nette !

21 rue de l'Aleu - 01 78 97 02 17



Beauté d'Angy

L'experte en matière de beauté des ongles reste Angélique. Un savoir-faire sans cesse renouvelé et toujours apprécié. Envie d'une beauté des ongles ? Prévoyez-le en avance. Son planning est chargé !

Nouvelle adresse :
17 ter rue de la Charonnerie
07 68 94 02 08



COIFFEURS

Court, long, coloré ou pas, lisse ou frisé, le cheveu trouve sa coupe, selon son genre et son style. Chaque génération se tourne vers la paire de ciseaux qui lui sied. Quel fauteuil choisirez-vous pour les fêtes ?

Studio Barber

69 rue Charles-de-Gaulle
09 82 37 06 43



Sab' Barber

2 rue de la Boucauderie
01 81 82 10 66



Salon Frédéric

54 rue Charles-de-Gaulle
01 30 59 91 43



Pascal Julien

15 rue Charles-de-Gaulle
01 30 41 21 54



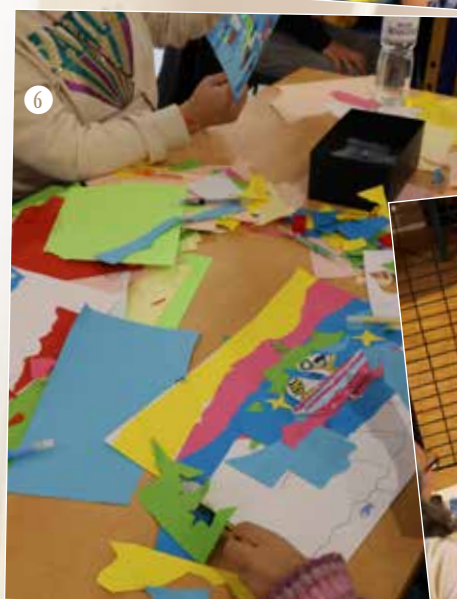
HISTOIRES

LE LIVRE EN IMAGES

À l'occasion de la 8^e édition du Salon du Livre, l'illustration a dévoilé une partie de ses secrets grâce à l'intervention de Marianne Barcion et de Léa Louis, deux illustratrices d'ouvrages pour enfants. Le rôle de l'éditeur dans la conception d'un ouvrage a été exposé par Jean Poderos, auteur du livre Jack Marin d'eau douce, vu par l'ensemble des élèves d'élémentaires de nos écoles lors des accueils de classe à la médiathèque. Le salon a comblé son public et ses exposants, ravis de leur expérience arnolphiennne.

Un salon du livre est l'unique occasion d'approcher un auteur ou un illustrateur. Pour les plus jeunes, cette découverte leur montre le livre sous un autre angle, en leur faisant toucher du doigt tout le travail de création qui se cache derrière une histoire et en éveillant leur curiosité pour la lecture.





- ① Notre libraire Émilie, de chez l'Oiseau Lyre, a su répondre aux attentes des jeunes lecteurs.
- ② Une dédicace toute en couleur de Jean-Poil pour Flavie.
- ③ Le salon, l'occasion unique pour le lecteur de rencontrer l'auteur, et vice versa.
- ④ Le succès de la BD ne se dément pas.
- ⑤ Des « Histoires jamais entendues » ont été dévoilées.
- ⑥ Enfants et parents ont mis la mer en mouvement avec du papier déchiré et les conseils Léa Louis, illustratrice.
- ⑦ Sous le regard de son auteur Jean Poderos, Léa Louis dédicace un ouvrage de Jack, marin d'eau douce.
- ⑧ Jessica Motron a su convaincre des lecteurs à rejoindre son univers composé d'imaginaire, d'humour et de romance.
- ⑨ La ressourcerie a permis d'écrire de nouvelles histoires avec des livres destinés au pilon.
- ⑩ Des talents d'illustrateur ont-ils été révélés à l'occasion de ce salon ? Seul le temps le dira.

AGAPES

FESTIN ET DANSE AU BANQUET DES AÎNÉS

L'après-midi du dimanche 9 novembre s'est ouvert par la mise à l'honneur de Mme Seveau et M. Vassor, nos doyens du jour, avant de laisser place à un repas savoureux préparé et servi par Gauthier Traiteur. Entre chaque plat, les plus téméraires ont rejoint la piste pour quelques pas de danse, guidés par Patricia et José, les taxis-danseurs, au rythme entraînant de l'orchestre Sans sucre ajouté. Avant ce moment de convivialité, les élus avaient pris soin d'assurer le portage du repas du jour à 62 foyers ne pouvant se déplacer. Une belle journée placée sous le signe du partage et de la bonne humeur !

Dimanche 9 novembre,
la salle des fêtes a accueilli
181 convives à l'occasion
du banquet annuel offert
par le CCAS à l'ensemble
des Arnolphiens âgés de
65 ans et plus.
Un record d'affluence !



PARC DE L'ALEU

RÉHABILITATION : LA 4^E ET DERNIÈRE PHASE

La nature n'a pas besoin de la main de l'Homme pour prospérer, bien au contraire. Mais en milieu urbain, chacun apprécie de pouvoir profiter d'espaces naturels réaménagés pour répondre à ses usages et à ses besoins. C'est dans cet esprit que la commune a conduit, ces dernières années, un vaste programme de réhabilitation du parc de l'Aleu, un espace créé au début du siècle dernier.



Après être intervenu sur l'ensemble des sentiers piétonniers et sur la sécurisation des lieux par l'élagage et l'abattage des arbres malades et dangereux, et suite à la plantation de nouveaux arbres et au renforcement des berges du plan d'eau ainsi que sa remise en eau, le parc de l'Aleu invite aujourd'hui le promeneur à s'y immerger. La pose prochaine d'une signalétique pédagogique, en fera également un lieu de sensibilisation et de découverte.

Nous aimons parcourir la nature librement, mais cette liberté s'accompagne souvent d'attentes en matière de confort, de sécurité et de qualité de déplacement. Les aménagements réalisés dans le parc ont ainsi été pensés pour conjuguer accueil du public et respect de la faune et de la flore.

Les trois premières phases du programme ont permis :

- À l'étang de retrouver son niveau par l'installation d'un nouveau moine, et de stabiliser ses berges grâce au fascinage. Un radeau végétalisé y offre désormais refuge aux poissons et aux oiseaux.
- Aux sentiers d'être rénovés pour des



promenades plus confortables et accessibles à tous, avec également la création de places de stationnement PMR.

- L'installation de bancs et de tables de pique-nique pour favoriser les moments de détente.
- La sécurisation du site, effectuée chaque année pour prévenir les risques liés aux arbres fragilisés, notamment les frênes touchés par la chalarose, ou ceux tombés à la suite d'aléas climatiques (tempêtes, sécheresses, fortes pluies).
- La plantation de nouveaux végétaux (arbres, arbustes, bulbes), la préservation des zones de non-tonte et des prairies à fauche tardive, ainsi que la renaturation des berges de la Rémarde, en collaboration avec la GEMAPI.
- Le maintien de totems d'arbres afin de conserver une mosaïque de bois mort, indispensable à la biodiversité.
- L'installation de panneaux d'accueil à chacune des cinq entrées du parc.

Un totem est le tronc encore debout d'un arbre mort



LA QUATRIÈME ET DERNIÈRE PHASE

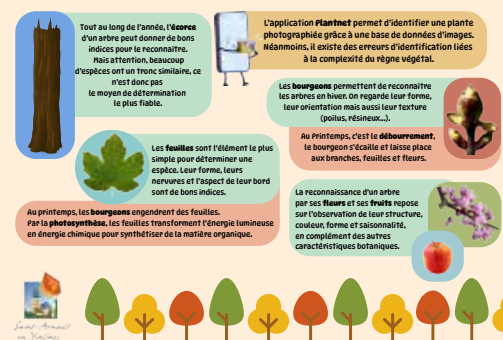
L'année 2025 marque l'achèvement du programme avec une ultime phase d'aménagements comprenant :

- La réfection de 320 mètres de barrières en bois le long du parking, côté complexe sportif ;
- L'achèvement de la rénovation des sentiers PMR ;
- La réfection en cours du pont en arche, réalisée par les services techniques ;
- La poursuite de la sécurisation du site, notamment par l'abattage de frênes fragilisés et l'élagage de certains sujets ;
- La plantation d'une quinzaine d'essences à l'automne ;
- La finalisation, avant implantation, d'un parcours pédagogique et d'un sentier des arbres, développés avec l'appui d'une étudiante, de spécialistes de la faune et de la flore et des agents de la GEMAPI.

À LA DÉCOUVERTE DES ARBRES

Comment reconnaître un arbre ?

Il existe plusieurs façons de déterminer l'espèce d'un arbre, tout dépend de la saison.



AUTOMNE 2025 : DES COULEURS ET DES FORMES

Des abattages sécuritaires seront réalisés en cette fin d'automne, principalement sur les frênes, fortement touchés par la chalarose.

Cette maladie, causée par le champignon *Hymenoscyphus fraxineus*, progresse sur le territoire depuis 2009. Elle entraîne un dessèchement des rameaux, l'apparition de taches sur les feuilles et un dépérissement général de la couronne. Un frêne atteint peut mourir en quelques années, d'où la nécessité d'intervenir pour garantir la sécurité des usagers du parc.



DE NOUVEAUX SUJETS POUR ENRICHIR LA FLORE

Les arbres abattus seront remplacés par des essences locales ou ornementales, choisies pour leur adaptation au site et leur diversité de formes et de couleurs. Leur plantation, réalisée par le service Espaces verts, représente un investissement de 4 113,90 € pour 15 sujets âgés d'une dizaine d'années. Une dépense destinée à garantir la pérennité, la sécurité et l'esthétique du parc.

Les nouvelles plantations comprendront :
Fagus sylvatica 'Pendula', hêtre pleureur, un arbre marcescent à port pleureur et étalé, atteignant 15 m de hauteur. Son feuillage vert-clair vire au jaune-orangé à l'automne.

Betula pendula, également connu sous le nom de bouleau verruqueux, est un arbre caduc de la famille des Bétulacées, typique des campagnes françaises.

Cedrus atlantica 'Glauc Pendula', ou cèdre bleu pleureur, est un conifère persistant au feuillage bleu-argenté et aux branches retombantes, idéal pour une plantation isolée.

Paulownia, ou arbre impérial, est un arbre ornemental originaire d'Asie, apprécié pour sa floraison printanière et ses grandes feuilles, tout en étant rustique.

Sorbus aucuparia, sorbier des oiseaux, a une croissance moyenne et peut atteindre une hauteur de 10 à 15 mètres. Ses feuilles prennent les couleurs d'automne et il fleurit en mai.

Le sureau noir (Sambucus nigra) (variété black beauty) est un arbuste à croissance rapide, présent en Europe, Asie de l'Ouest et Afrique du Nord. Ses feuilles et fruits sont utilisés en cuisine et en médecine.

Acer platanoides 'Crimson King', ou érable plane pourpre, est un arbre d'ornement reconnaissable à son feuillage pourpre intense et sa croissance moyenne. Il atteint jusqu'à 15 mètres de haut à maturité.

Acer palmatum, ou érable du Japon, nécessite un sol acide, frais, fertile et bien drainé.

L'alisier blanc est un arbre fruitier au port élancé et pyramidal, pouvant atteindre 10 à 20 m de haut, avec un feuillage caduc et une floraison blanche au printemps.

Le merisier, également appelé cerisier des bois ou cerisier des oiseaux, est un arbre indigène en Europe, en Afrique du Nord ainsi qu'en Asie occidentale. Il appartient à la famille des Rosacées et est un ancêtre des cerisiers cultivés.



Fagus sylvatica 'Pendula'



Betula pendula



Cedrus atlantica 'Glauc Pendula'



Paulownia



Sorbus aucuparia



Le sureau noir (Sambucus nigra)



Acer platanoides 'Crimson King'



Acer palmatum



L'alisier blanc



Le merisier

PARKING

UN STATIONNEMENT DÉSORMAIS LIMITÉ À 4 HEURES

Depuis lundi 3 novembre, le nouveau statut du parking Jean-Moulin, placé en zone verte, permet à tout automobiliste de pouvoir se stationner à proximité du centre-ville et d'accéder à ses services et commerces : l'objectif de ce verdissement.

Il n'existe qu'un seul disque de stationnement, quelle que soit la couleur de la zone sur laquelle vous vous stationnez. De façon standard, il est bleu. Il s'agit du disque européen de stationnement.



Vider un centre-bourg de ses commerces n'est le souhait de personne ; ni de ceux qui y habitent et ni de ceux qui y travaillent. Pour diverses raisons, notamment liées aux difficultés d'accès et de stationnement, les commerces de village ferment et les consommateurs sont pris en otage, contraints de consommer dans ces centres commerciaux aux enseignes multiples.

Rares sont les communes de 6 000 habitants disposant d'un centre-ville doté de deux boulangeries, d'une boucherie, d'une librairie, d'enseignes où se restaurer et se désaltérer, d'un hôtel, d'un bureau de poste, de professionnels de santé, d'un cinéma et d'une salle de spectacle de 400 places, bientôt d'une

maison médicale et bien d'autres services, qu'on ignore parfois, mais sur lesquels on sait compter le jour où...

Pour préserver nos enseignes et en assurer l'accès à tous, il était nécessaire de permettre aux consommateurs de pouvoir y accéder en assurant la rotation des places sur le parking gratuit du centre-ville, notre parking Jean-Moulin. Il était jusqu'alors saturé de voitures, dont certaines stationnées à la journée voire durant plusieurs jours.

Un service de plus...

Certains n'y croyaient plus, et pourtant la maison médicale sort de terre. Ses travaux occupent la place du Champ de Foire, encore il y a peu, autre lieu de stationnement en centre-ville. La maison médicale André

Laucher constituera un nouveau service, une garantie pour les années à venir de trouver des soignants à Saint-Arnoult-en-Yvelines, sans devoir se rendre dans une grande ville pour y trouver un soignant et mettre de l'argent dans un horodateur pour se stationner. Notez que le stationnement est même aujourd'hui payant dans certains hôpitaux.

... c'est moins de stationnement...

Le nombre de places de stationnement a diminué et les voitures ventouses d'hier deviennent aujourd'hui de trop pour garantir à tous la possibilité de trouver une place de stationnement, d'où l'établissement de cette zone verte, où le stationnement est limité à 4h, de 9h à 18h du lundi au samedi inclus, gratuitement !

... ce qui induit de nouvelles habitudes à prendre.

Avec un postulat qui veut que le stationnement sur le parking Jean-Moulin soit réservé en priorité aux consommateurs du centre-ville, le stationnement de longue durée doit se reporter sur d'autres aires.

QUELLES SOLUTIONS ?

Randonneurs, et autres sportifs

Notre commune est un haut lieu de la randonnée. Est-il indispensable de se stationner en centre-ville pour y prendre le départ d'une marche à pied ou d'une sortie cycliste ?

Solution : l'extrémité de la rue de Nuisement située entre le parc de l'Aleu et le complexe sportif est doté de plus de 60 places de stationnement peu occupées en journée. Pourquoi ne pas s'y donner rendez-vous pour y prendre le départ de toute rando ?



Covoitureurs

Les zones de covoiturage se situent généralement en périphérie de ville, plus facile d'accès.



Solution : le parking de covoiturage de Longvilliers, situé à proximité de l'A10, constitue un point de rendez-vous idéal pour le partage de trajets.

Il est doté de 257 places gratuites et il est possible en temps réel de connaître le nombre de places disponibles (voir QRCode ci-contre).

Les riverains

Toutes les habitations ne sont pas dotées de parking ou de garage.

Solution : la société Batigère met à disposition des places de stationnement en sous-sol de la résidence Cœur de Village située au 25 rue des Remparts, face à Uexpress. Le loyer mensuel est de 47 et 53 € selon l'emplacement.

Contact : Fernanda Carlos, gestionnaire de résidences au 07 64 36 63 64



Notre commune vit, se développe et souhaite garder ses services de proximité mais aussi en développer de nouveaux à l'image de la maison médicale. Chacun est appelé à devenir acteur de notre quotidien. Adaptions-nous à cette évolution pour l'intérêt général.

Suivez en direct le nombre de places disponibles sur l'aire de covoiturage de Longvilliers.



QUESTIONS / RÉPONSES

LA MAIRIE RÉPOND À VOS INTERROGATIONS

*La municipalité répond à vos questions.
Celles-ci peuvent être posées via l'application illiwap.*

Quelle est la nature de l'intervention en cours au terrain synthétique qui en empêche l'utilisation ?

Réponse : Comme annoncé dans l'Éclair de septembre 2025, il était envisagé la mise en place d'un éclairage plus économique. Chose faite par l'utilisation de projecteurs à leds. Le terrain a été rendu à ses usagers après l'intervention.



Rue des menuets, une personne indélicat ignore la présence de la déchèterie !

Réponse : Les agents des services techniques ont procédé au ramassage de 12 sacs de déchets verts. Cette intervention a un coût pour la collectivité, donc pour chaque Arnolphien. Pour rappel, seuls les déchets verts doivent rejoindre le bac et non leurs emballages. Lorsqu'un bac à déchets verts est plein, tournez-vous vers un autre bac de la commune, ou jusqu'à la déchèterie.



Le petit portail permettant d'accéder au complexe sportif est fermé. L'itinéraire de substitution présente des dangers liés à la circulation routière et à l'obscurité.

Quand ce portail sera-t-il réouvert ?

Réponse : Cette fermeture fait suite à une alerte de l'infirmière du collège, qui a signalé des démangeaisons chez plusieurs élèves après leur cours de sport, laissant penser à la présence de chenilles processionnaires dans la zone boisée traversée via le portillon. Une réflexion est engagée afin d'évaluer les mesures de sécurisation possibles pour les parcours alternatifs actuellement empruntés.



**Il y a une sorte de "vasque" qui se détache du toit de l'église. De quoi s'agit-il ?
Une antenne de réception ?**

Réponse : Il s'agit de l'ancienne sirène qui alertait autrefois la population chaque 1^{er} mercredi du mois. La sirène actuelle se trouve dans le clocher.



TRAVAUX

LES ABORDS S'APPRÊTENT...

*Cela bouge du côté du Champ des Pommiers, du moins sur ses abords.
La voirie a fait peau neuve face au cimetière, la rue du Palais est dotée de nouvelles places de stationnement et un nouveau revêtement va être posé. Quant aux 55 logements en attente de livraison, cela ne saute pas aux yeux, mais les travaux avancent en intérieur.*



Collecteur

Les travaux de voirie aux abords du cimetière étaient terminés pour la cérémonie commémorative du 11 novembre. Un bac à déchets verts mis en place par le SICTOM remplace avantageusement l'ancien collecteur en béton.



Voirie

Les travaux en cours sur la portion de la rue du Palais jouxtant les logements du Champ des Pommiers sont en cours de finalisation. De nouvelles places de stationnement ont été intégrées dans l'espace vert.

Passage

La réalisation de la sente piétonnière reliant les rues du Palais et de la chapelle Saint-Fiacre est terminée.



Fil d'eau

Au parc de l'Aleu, la Rémarde va prochainement retrouver l'usage de ses deux ponts. Les travaux de réfection de l'un d'eux se terminent. Sa surface de circulation a été entièrement changée et sera recouverte très prochainement d'un grillage antidérapant.



Plantation

L'heure est à la plantation des fleurs d'hiver. Une nouvelle campagne de plantation de bulbes est en cours. Jonquilles, tulipes et autres iris fleuriront par milliers au printemps prochain.



AGENDA

SORTIR



Les rendez-vous de Saint Arnoult Randonnée

Randonnée classique chaque mardi après-midi et dimanche toute la journée ainsi qu'une randonnée douce le vendredi matin ou après-midi et une randonnée santé le samedi matin. Marches nordiques et d'endurance sont programmées certains jeudis après-midi et samedis matin.

Infos : saint-arnoult-rando.fr

Planning des sorties : saint-arnoult-rando.fr/marche-dessai

CONTACT : Gilles au 06 87 01 55 12 - contact@saint-arnoult-rando.fr



MERCREDI 3 DÉCEMBRE

14h30 à 17h15 : Spectacles de Noël

Médiathèque/CCAS

- 14h30 « En attendant Noël » à partir de 5 ans

- 16h45 « Comptines et Racontines de Noël » 0-4 ans.

Inscription : Médiathèque : 01 30 59 38 13

CCAS : 01 30 88 25 20

VENREDI 5 DÉCEMBRE

19h30 : Téléthon - Marche par Saint Arnoult Randonnée.

Départ parc Arsonneau

SAMEDI 6 DÉCEMBRE

9h à 18h : Téléthon Exposition-Vente de peintures et sculptures. Tél. : 06 72 44 50 12.

Espace culturel Victor Hugo.

14 h : Téléthon - Marche par Saint Arnoult Randonnée.

Départ parc Arsonneau.

14h à 17h : Café Couture. Ressources&Vous

10 rue Laguesse Charron

14h à 19h : Téléthon - Après-midi jeux au profit du Téléthon animé par Les Ludotiens. Salle Arthur Rimbaud

DIMANCHE 7 DÉCEMBRE

9h à 17h : Téléthon Exposition-Vente de peintures et sculptures. Espace culturel Victor Hugo
Tél. : 06 72 44 50 12

15h30 : Concert de la Saint-Nicolas avec la Société Musicale La chorale Voc'Arnolfia vous convie à son concert de chants de Noël à l'occasion de la Saint Nicolas. Goûter offert à la fin du concert. Église Saint-Nicolas.

MARDI 9 DÉCEMBRE

9h15 et 10h30 : BB lecteurs

Médiathèque.

VENREDI 12 DÉCEMBRE

20h42 : Open Ludos

Soirée jeux avec les Ludotiens.

Salle Arthur Rimbaud sous Le Colombier.

Contact : contact@lesludotiens.com

SAMEDI 13 DÉCEMBRE

10h à 18h : Marché de Noël des Ateliers Artisanaut.

Le Colombier.

10h30 : BB lecteurs. Médiathèque.

14h : P'tits Ludos

Après-midi jeux avec les Ludotiens.

Salle Arthur Rimbaud sous Le Colombier.

Contact : contact@lesludotiens.com

14h à 17h : Répare Café

Ressources&Vous

Salle Paul Verlaine.

Contact : ressourcesetvous.org

20h : Concert de Noël

Le concert de Noël des ensembles vocaux du Conservatoire Gabriel Fauré. La Maîtrise de Rambouillet Territoires et son Chœur d'Enfants, le Chœur Sospiri, le Chœur d'Elsa, la Classe de Chant Lyrique et les Classes de Chant Choral du Conservatoire Gabriel Fauré à Saint-Arnoult-en-Yvelines ainsi que le Chœur des Rigoles issu de l'AIDEMA partageront la scène pour célébrer les fêtes de fin d'année ! Le Cratère. Gratuit.

Contact : conservatoire.saey@rt78.fr

DIMANCHE 14 DÉCEMBRE

10h à 18h : Marché de Noël des Ateliers Artisanaut.

Le Colombier.

10h à 13h30 : La venue du Père Noël à la mairie.

10h à 18h : Marché de Noël de l'ACASA en centre-ville

LUNDI 15 DÉCEMBRE 2025

7h30 : Visite du marché de Noël d'Orléans organisée par les Amis de Saint-Arnoult - Départ place Jean-Moulin

Adhérents : 38 € - Non Adhérents : 48 €

Renseignements : Christine au 06 74 65 14 31

JEUDI 18 DÉCEMBRE

15h à 16h30 : Les rencontres de la médiathèque.

Médiathèque.

SAMEDI 20 DÉCEMBRE

13h30 : Tournoi des flocons

Organisé par la section de Tennis de Table de l'USSA.

Ouvert à tous. Gymnase.

14h à 17h : Atelier récup' créative Noël. Ressources&Vous.

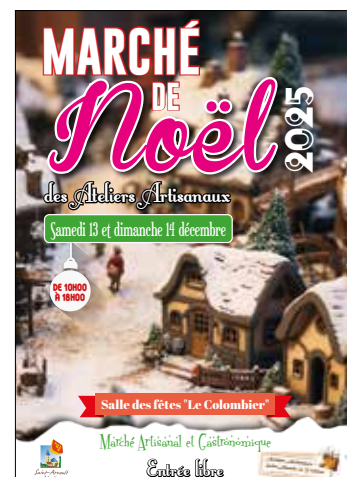
10 rue Laguesse Charron. Contact : ressourcesetvous.org

MERCREDI 31 DÉCEMBRE

20h : Réveillon de la Saint-Sylvestre avec les Amis du HPR

110€/personne. Le Colombier.

Contact : lesamisduhpr@orange.fr - Tél. : 01 30 41 27 94



MAISON ELSA TRIOLET-ARAGON

SEMAINE DE LA CULTURE ET DU HANDICAP



À l'occasion de la Semaine de la culture et du handicap dans le cadre du programme Yvelines musées solidaires, la Maison propose un spectacle.

SAMEDI 29 ET DIMANCHE 30 NOVEMBRE 14h30 et 16h30

Visite thématique et sensorielle : le Handicap visuel

Cette visite est à la fois pensée pour le public en situation de handicap visuel et aussi pour les visiteurs voyants voulant se sensibiliser à ce handicap. Découvrez la Maison Elsa Triolet-Aragon guidé par la voix, les odeurs du papier, le toucher des matières, les craquements du bois, le grincement d'une porte ou le murmure de l'eau.

Gratuit - Tout public - Durée : 45 min

MERCREDI 3 DÉCEMBRE 14h30

Errances (spectacle) : Un voyage poétique et musical qui pose des questions sur la place de l'humain et célèbre la richesse abondante de la vie.

Errances est un recueil de poésie qui évoque la beauté, celle des choses, de la vie et de la nature. Dans Errances, Gabriel Xerri a les yeux ouverts sur le monde et sur son monde. Il erre comme un homme curieux. Il prend le temps et il l'écrit. Il ouvre le voyage en invitant le public à tirer une carte et choisir un chemin. Ainsi chaque lecture, chaque représentation possède un caractère inédit.

Par Gabriel Xerri · Troupe Eurydice et ESAT

Avec Priscilia Pain - Musique : Philippe Billot (musicien Handpan) - Mise en espace : Richard Leteurtre

Gratuit - Tout public - Dès 7 ans - Durée : 40 min - Sur inscription



NOS COMMERCES ÉTENDENT LEUR PLAGE D'OUVERTURE DURANT LES FÊTES DE FIN D'ANNÉE

Pour mieux nous servir durant la période des fêtes, nos commerces étendent leurs horaires d'ouverture. Consommer chez eux, c'est gagner du temps, pérenniser leur activité et conforter l'attractivité de notre centre-ville.

	Lundi 22	Mardi 23	Mercredi 24	Jeudi 25	Vendredi 26	Samedi 27	Dimanche 28
L'Autre Boulangerie	Fermé	HH	6h30-13h30 14h30-19h	6h30-13h	HH	HH	HH
La Boulange Elise & Alex	HH	HH	6h30-19h	6h30-13h	Fermé	HH	HH
Boucherie Saint Ar	15h30-19h30	8h30-13h 15h30-19h30	8h30-16h	Fermé	8h30-13h 15h30-19h30	HH	HH
Cellier à Fromages	15h-19h	9h-12h30 15h-19h	9h-12h30 14h30-17h	Fermé	15h-19h	HH	HH
La Cabane d'Elsandre	9h-12h 14h30-18h30	9h-12h 14h30-18h30	9h-12h 14h30-18h30	Fermé	Fermé	HH	9h30-12h30
La Cave des Remparts	9h-12h50 15h-19h50	HH	HH	HH	HH	HH	HH
L'Oiseau Lyre	9h30-12h30 15h-19h	HH	9h30-12h30 15h-17h	Fermé	HH	HH	HH
M Design	Fermé	HH	8h-18h30	9h-13h	HH	HH	HH
Saveur Jardin	Fermé	8h30-13h 14h-19h30	8h-19h30	8h-13h	HH	HH	HH
	Lundi 29	Mardi 30	Mercredi 31	Jeudi 1	Vendredi 2	Samedi 3	Dimanche 4
L'Autre Boulangerie	Fermé	HH	6h30-13h30 14h30-19h	6h30-13h	HH	HH	HH
La Boulange Elise & Alex	HH	HH	6h30-13h	Fermé	Fermé	HH	HH
Boucherie Saint Ar	HH	HH	8h30-13h	Fermé	Fermé	HH	HH
Cellier à Fromages	Fermé	9h-12h30 15h-19h	9h-15h	Fermé	Fermé	HH	HH
La Cabane d'Elsandre	9h-12h 14h30-18h30	9h-12h 14h30-18h30	9h-12h 14h30-18h30	Fermé	Fermé	Fermé	Fermé
La Cave des Remparts	9h-12h50 15h-19h50	HH	HH	10h-12h50	HH	HH	HH
L'Oiseau Lyre	Fermé	HH	9h-13h	Fermé	HH	HH	HH
M Design	Fermé	HH	9h-18h30	9h-13h	HH	HH	HH
Saveur Jardin	Fermé	8h30-13h 14h-19h30	8h-19h30	8h30-13h	9h30-12h30 14h30-19h30	HH	HH

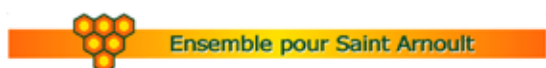
HH : Horaires habituels

MAJORITÉ MUNICIPALE

Dans un souci de respect du débat démocratique, la majorité municipale a décidé de suspendre sa publication. Ce choix, conforme à l'article L.52-1 du Code électoral, témoigne de son engagement à garantir l'égalité d'expression et la neutralité de la vie publique à l'approche du prochain scrutin.

OPPOSITION MUNICIPALE

ENSEMBLE POUR SAINT ARNOULT



Stupeur au Conseil municipal : la majorité a déclaré qu'elle n'avait pas convoqué les commissions municipales durant le mandat car elle n'aime pas les conseillers de l'opposition qui y sont élus. Leur façade démocratique a volé en éclats en quelques mots. Toute opposition est muselée pour rester au pouvoir et continuer à servir les intérêts de quelques-uns au détriment de l'intérêt général et de la commune.

Lorsque l'intimidation et les menaces proférées contre leurs opposants ne suffisent pas à faire taire les plus récalcitrants, ils ont recours à la force : la Police municipale, réquisitionnée à chaque séance du Conseil municipal, est chargée de surveiller le droit à la parole et la Gendarmerie est sollicitée pour tenter d'expulser les élus dont la parole déplaît.

Les dirigeants d'associations qui n'obtempèrent pas sont poursuivis, même à titre personnel, et n'ont d'autre choix que de partir pour préserver la continuité des activités.

La démocratie locale survivra-t-elle à ce mandat ?

SAINT ARNOULT ET VOUS



Derrière la légalité, l'imposture

Depuis plusieurs mois, la majorité invoque l'art. L. 52-1 du Code électoral pour afficher sa neutralité et son respect de démocratie. En réalité, elle instrumentalise les moyens municipaux à des fins électorales, transformant chaque action de gestion courante en outil de propagande.

La loi ne doit pas servir de bouclier pour justifier une communication politique déguisée, **ni l'argent public financer leurs propres ambitions.**

Derrière l'agitation de cette communication, c'est surtout l'absence de vrai bilan qui se révèle : aucune évaluation globale, aucun retour sur les engagements.

Cette stratégie de mise en scène d'actions masque le manque de réels résultats et fragilise la confiance citoyenne. Les habitants ne sont pas dupes. Ils attendent des faits concrets, pas des cérémonies d'autocélébration.

La démocratie locale mérite mieux qu'un décor de campagne. Elle **exige transparence, respect du droit et sens du bien commun.**

Nous vous souhaitons de belles fêtes de fin d'année.



DU VENDREDI 5 AU DIMANCHE 7 DÉCEMBRE

ENSEMBLE POUR FAIRE AVANCER LA RECHERCHE



Cette année, trois associations arnolphiennes unissent leurs forces au profit de l'AFM-Téléthon (Association Française contre la Myopathie) : Saint Arnoult Randonnées, Les Ludotiens et Art'Passion Arnolphiens

Du vendredi 5 au dimanche 7 décembre, des animations conviviales et solidaires se dérouleront dans la commune :

Vendredi 19h30 : marche nocturne organisée par Saint Arnoult Randonnée

Samedi 14h : marche diurne ouverte à tous

Samedi de 14h à 19h : après-midi jeux animé par Les Ludotiens

Samedi de 9h à 18h et dimanche de 9h à 17h : expo-vente d'œuvres d'art en salle Victor Hugo, proposée par Art'Passion Arnolphiens

Un recueil de fonds accompagnera ces événements. L'intégralité des sommes collectées sera reversée à l'AFM-Téléthon pour soutenir la recherche médicale et venir en aide aux familles concernées.

Merci à toutes et à tous pour votre mobilisation et votre générosité !

PRATIQUE

NUMÉROS UTILES

CPAM.....	36 46
Canicule info service.....	08 00 06 66 66
Conseil énergie RT78.....	01 83 75 06 05
Gendarmerie.....	01 61 08 32 30
Police secours.....	17
Pompiers.....	18
SAMU / SMUR.....	15
SAMU Social.....	115
Hôpital Dourdan.....	01 60 81 58 58
Hôpital Rambouillet.....	01 34 83 78 78
Enfance maltraitée.....	119
Enfants disparus.....	116 000
FIL santé jeunes.....	22 24
Personnes âgées maltraitées.....	39 77
SOS médecin.....	36 24
Urgence pour sourds et malentendants.....	114
Violences conjugales.....	39 19
SŊCF.....	36 35
SICTOM n° Vert.....	08 00 49 50 61
Saint Arnoult Funéraire 24h/24 et 7j/7.....	01 30 41 28 72
Pharmacie de garde : - en journée : monpharmacien-idf.fr - de nuit : 17	

Déchèterie

Route départementale 988, route d'Ablis

Horaires d'ouverture

Lundi, mardi, vendredi et samedi :
9h à 12h45 et 14h à 17h45

Dimanche : 9h à 12h45

Mercredi et jeudi : Fermé

Mairie

Place du Jeu de Paume - CS 50610

78514 Saint-Arnoult-en-Yvelines Cedex

Tél. : 01 30 88 25 25 / Courriel : accueil@say78.fr

Site : saintarnoultenyvelines.fr

Horaires d'ouverture

Lundi : 13h30 à 18h

Mardi et jeudi : 8h30 à 12h30 et 15h30 à 17h30

Mercredi et vendredi :

8h30 à 12h30 et 13h30 à 17h30

Samedi : 8h30 à 12h30

Police Municipale 01 30 59 30 17

CCAS

Place du Jeu de Paume

78730 Saint-Arnoult-en-Yvelines

Tél. : 01 30 88 25 20 / Courriel : ccas@say78.fr

Horaires d'ouverture : du mardi au vendredi :
8h30 à 12h30

ÉTAT CIVIL

NAISSANCES, MARIAGES, DÉCÈS

Ils se sont pacsés

Bastien JACQUET et Maud KOCHER,
le 30 octobre 2025

Vincent CANTARELLI et Patricia CAVELIER,
le 14 novembre 2025

Ils nous ont quittés

Jean-Claude MOREAU, le 26 septembre 2025

Monique LOPEZ épouse CLÉRAMBAULT,
le 19 octobre 2025

Festivités de Noël

Demandez le programme !

Pour le mois de décembre, la mairie et les associations se mobilisent pour offrir des animations riches en couleurs et en émotions, de quoi faire briller les yeux des plus petits. Suivez le guide.

LUNDI 1^{ER} DÉCEMBRE / 18H

Illumination de la commune et décoration du parvis de la mairie.

MERCREDI 3 DÉCEMBRE / LE COLOMBIER

Spectacles de fin d'année.

Offert par la médiathèque « Les yeux d'Elsa » et le CCAS.

14h30 : En attendant Noël à partir de 6 ans

16h45 : Comptines et Racontines de Noël de 3 à 5 ans

Gratuit. Réservation auprès de la médiathèque.

DU SAMEDI 6 DÉCEMBRE AU DIMANCHE 21 DÉCEMBRE / MAIRIE

Boîtes aux lettres du Père Noël.

Écris ta lettre au Père Noël et poste-la dans la boîte présente dans le chalet devant la mairie.

DIMANCHE 7 DÉCEMBRE / 15H30 / ÉGLISE SAINT-NICOLAS

Concert de la Saint-Nicolas.

Par la chorale Voc'Arnolfia suivi d'un goûter.

MARDI 9 DÉCEMBRE / 9H15 ET 10H30 / MÉDIATHÈQUE

BB lecteur spécial Noël.

SAMEDI 13 DÉCEMBRE / 20H / CRATÈRE

Concert de Noël du conservatoire.

SAMEDI 13 ET DIMANCHE 14 DÉCEMBRE / 10H > 18H / COLOMBIER

Marché de Noël des Ateliers Artisanaux.

DIMANCHE 14 DÉCEMBRE / 10H > 13H30 / MAIRIE

Photo de famille avec le Père Noël.

Chocolat chaud, tour de poney et atelier créatif avec la ressourcerie. Gratuit.

DIMANCHE 14 DÉCEMBRE / 10H > 18H / CENTRE-VILLE

Marché des créateurs- Stand de l'école Camescasse.

Nombreux lots à gagner- Stands de restauration - Chants au pied du sapin.

SAMEDI 20 DÉCEMBRE / 13H30 / GYMNASÉ

Tournoi des flocons.

Organisé par la section tennis de table de l'USSA. Ouvert à tous.

SAMEDI 20 DÉCEMBRE / 14H À 17H / RESSOURCERIE

Atelier récup'créative Noël.

MERCREDI 31 DÉCEMBRE / 20H / LE COLOMBIER

Réveillon de la Saint-Sylvestre.

Organisé par les Amis du HPR. Sur réservation.

