



CONCERTATION CITOYENNE

PHASE : Rapport d'analyse – EYMET

(Réponses collectées auprès des Eymétois(es) entre le 01 et 31 janvier 2022)

« Si vous ne pouvez plus agir sur le passé, vous pouvez encore exposer votre point de vue sur les actions futures de votre village... ».



Porteur de projet :

Mairie Eymet

27, Avenue de la Bastide,

24500 Eymet

Tél : 05.53.22.22.10.

eymet-en-perigord@wanadoo.fr

Site : <https://www.eymet-dordogne.fr>

Partenaire institutionnel :

Préfecture Dordogne

16, Pl. Gambetta,

24100 Bergerac

Tél : 05.53.63.52.03.

emilio.sarrat@dordogne.gouv.fr

Site : <https://www.dordogne.gouv.fr>

Chef de projet « PVD » :

CC Portes Sud Périgord

23 Avenue de la Bastide,

24500 Eymet

05.53.22.22.10 / 05.53.58.70.32

pvd.eymet.issigeac@gmail.com

Site : <https://www.agence-cohesion-territoires.gouv.fr>

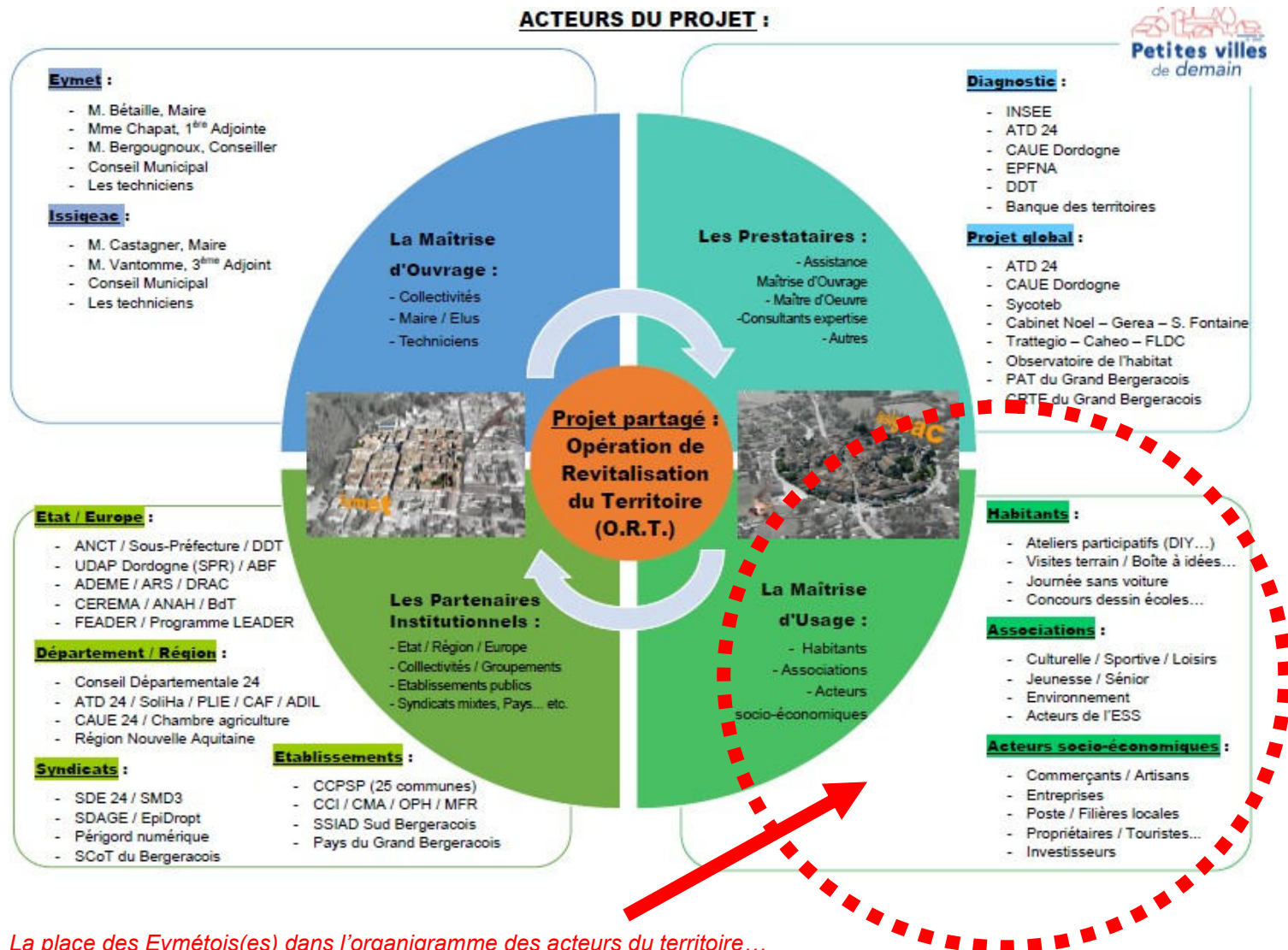


Sommaire

1	LES PREALABLES A LA CONCERTATION	3
1.1	LE CADRE REGLEMENTAIRE	3
1.1.1	Les textes de référence	3
1.1.2	La construction des questionnaires	4
1.2	LES ENJEUX/OBJECTIFS	5
1.2.1	Le fondement de la concertation citoyenne	5
1.2.2	Les enjeux et objectifs de la démocratie participative	5
1.3	LA METHODOLOGIE	7
1.3.1	L'échantillonnage représentatif	7
1.3.2	Le phasage	9
1.3.3	La mise en forme de la campagne de sondage	13
1.4	A LA RENCONTRE DES CITOYENS : LA CONCERTATION TERRAIN	13
1.4.1	Les résidents de l'EHPAD d'Eymet	13
1.4.2	Les élèves de l'école d'Eymet	14
1.4.3	Les élèves du collège d'Eymet	15
2	LA PRESENTATION DES RESULTATS DE LA CAMPAGNE DE SONDAGE	16
2.1	LES PRINCIPES DU DEPOUILLEMENT	16
2.1.1	Le profil des sondés	17
2.1.2	Le contrôle des réponses	18
2.2	LE NOMBRE DE REPONSES	18
2.2.1	A quoi doit ressembler votre « village de demain » ?	19
2.2.2	L'implication des Eymétois.e.s dans la vie locale	19
2.2.3	La vie quotidienne : votre cadre de vie	19
2.2.4	La solidarité des Eymétois.e.s	19
2.2.5	La qualité du service public rendu aux Eymétois.e.s	19
2.2.6	L'adhésion au tissu associatif local	19
2.2.7	La préservation de l'environnement	19
2.3	LES RESULTATS	19
2.3.1	L'implication des Eymétois.e.s dans la vie locale	20
2.3.2	La vie quotidienne : votre cadre de vie	22
2.3.3	La solidarité des Eymétois.e.s	23
2.3.4	La qualité du service public rendu aux Eymétois.e.s	24
2.3.5	L'adhésion au tissu associatif local	26
2.3.6	La préservation de l'environnement	27
3	LE PRECESSUS D'ANALYSE ET DE LA PRISE EN COMPTE DES RESULATS	29
3.1	LA BOITE A IDEES	29
3.2	LE PROCESSUS D'ECOUTE, D'ANALYSE ET D'ARBITRAGE	36
3.2.1	La saisie des résultats et l'écoute	36
3.2.2	L'analyse des résultats	36
3.2.3	La prise en compte d'une tendance	37

1 LES PREALABLES A LA CONCERTATION

La collectivité a mené au mois de janvier 2022 une concertation citoyenne « Petites villes de Demain » auprès de l'ensemble de ses usagers. Ce faisant, elle s'inscrit dans une tendance à donner la parole à leurs administrés pour récolter leur niveau de satisfaction et identifier leurs besoins.



La co-construction du nouveau projet de territoire entre la collectivité et ses administrés a pour objectif de renouer avec la confiance mutuelle. Ce renouveau suppose la mise en place d'un véritable cadre de concertation d'envergure et de décision.

1.1 LE CADRE REGLEMENTAIRE

Les administrés Eymétois, en tant qu'acteurs du projet de territoire, se trouvent dans la catégorie de la Maîtrise d'usage. Ils sont les futurs utilisateurs des opérations que nous avons le devoir de mettre en œuvre afin de revitaliser notre territoire. C'est en ce sens que leurs avis nous semblent essentiels à la constitution d'une stratégie, à l'élaboration de scénarios... calqués sur leurs attentes.

1.1.1 Les textes de référence

Ainsi, la loi ATR (« administration territoriale de la République ») également appelée loi Joxe, de 1992, inscrite à l'article L2141-1 du CGCT, énonce solennellement : « *Le droit des habitants de la commune à être informés des affaires de celle-ci et à être consultés sur les décisions qui les concernent, indissociable de la libre administration des collectivités territoriales, est un principe essentiel de la démocratie locale* ».

(Source DDT) Code de l'urbanisme, articles L101-1 et L101-2 : « *Le territoire français est le patrimoine commun de la nation. Les collectivités publiques en sont les gestionnaires et les garants dans le cadre de leurs compétences. En vue de la réalisation d'un développement territorial durable, équilibré, qualitatif, diversifié, respectueux de l'environnement, etc... ; elles harmonisent leurs prévisions et leurs décisions d'utilisation de l'espace dans le respect réciproque de leur autonomie* ».

La notion de « projet partagé » est selon M. Philippe Madec (Architecte urbaniste) : « **L'important n'est plus de savoir qui a autorité, mais ce qui fait autorité. Et ce qui fait autorité, c'est le projet partagé** ».

Pour précision, il est possible d'associer les citoyens sans nécessairement leur donner le dernier mot souverain : la présente concertation citoyenne d'envergure est un procédé de démocratie participative à la disposition des élus locaux afin d'actionner la voie consultative dont la finalité sera soumise aux filtres de l'écoute / l'analyse / l'arbitrage... Ainsi, la souveraineté politique des élus est confirmée puisque la décision d'organiser la consultation appartient à la seule assemblée délibérante de la collectivité territoriale : le conseil municipal.

1.1.2 La construction des questionnaires

La construction de la campagne de sondage initiée par la municipalité trouve son fondement dans l'idée de conforter les orientations stratégiques pressenties par les élus.

Le contexte territorial circonstancié à Eymet est abouti, début octobre 2021. Il présente la synthèse du panorama socio-démographique et économique d'Eymet. Cet outil contextuel dresse un Etat des lieux territorial et accompagne une réflexion et débat sur les enjeux / Orientations stratégiques / Axes de progrès / Objectifs / Résultats attendus... L'idée est d'élaborer un plan d'action et établir des leviers de développement de notre territoire sur des thématiques aussi diverses que variées : habitat, commerce, population, environnement, cadre de vie...

Ainsi, face au contexte difficile, le 08 octobre 2021, les élu(e)s d'Eymet se sont réunis afin d'extraire des enjeux émergents et esquisser une maquette stratégique :

- Faciliter l'accueil de nouvelle population (jeunes couples avec enfants).
- Consolider le bien-vieillir de la population.
- Développer un bassin économique local permettant de trouver du travail et dégager des revenus satisfaisants.
- Conforter le cadre de vie agréable de la Bastide.
- Pérenniser le dynamisme du tissu associatif.
- Accompagner les propriétaires dans la réhabilitation de logements anciens.
- Développer les secteurs d'activité : industrielle, commerce, artisanat, tourisme, agriculture...
- Mettre en valeur le foncier : trame verte et bleu, espaces partagés, communication...

Quelques exemples de résultats attendus :

- Conforter l'attractivité du centre-bourg.
- Agir sur l'attractivité résidentielle et commerciale afin d'éliminer au maximum les vacances.
- Incarner un village dynamique et accueillant, où il fait bon vivre.
- Avoir un accès équitable à la culture, à la santé.
- Avoir un accès facile aux démarches de la vie quotidienne.
- Vieillir en bonne santé et être en capacité d'agir.
- Être connecté, vivre, et faire ensemble.

Après analyse du contexte, il est extrait 6 enjeux émergents :

1. Créer une dynamique citoyenne collective
2. Affirmer un cadre de vie attractif
3. Développer le progrès social et solidaire
4. Confirmer la qualité du service public rendu aux administrés

- 5. Maintenir le tissu associatif local
- 6. Protéger l'environnement

Enfin, après avoir défini l'objet de l'enquête (enjeux/objectifs) et de la population cible (ensemble des Eymétois.e.s) la campagne de sondage s'est montée autour du schéma stratégique pressentie des élu(e)s. Il est proposé de décliner la campagne selon 1 sondage global pour confirmer les enjeux de la stratégie et 6 autres sondages thématiques (enjeux) qui vont confirmer (ou pas) un plan d'action pressenti.

1.2 LES ENJEUX/OBJECTIFS

1.2.1 Le fondement de la concertation citoyenne

La consultation citoyenne repose beaucoup sur « la volonté des élus ». Par ce biais, les « habitants » et non plus seulement les « électeurs » auraient le droit « d'obtenir » et non plus seulement « de demander » ...

La genèse du principe trouve un écho dans le bilan du Grand Débat national organisé lors de la crise des "gilets jaunes" et de la convention citoyenne pour le climat.

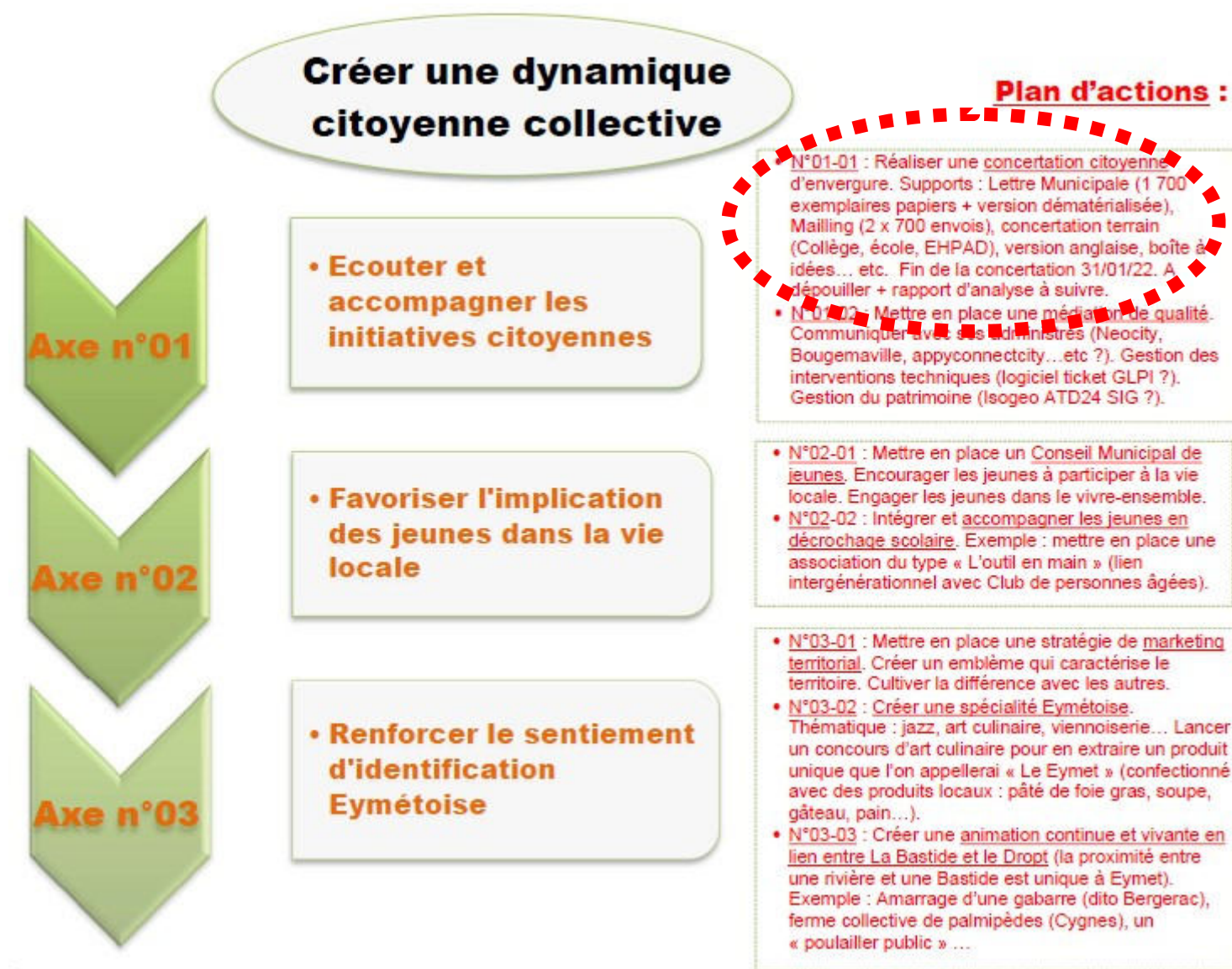
1.2.2 Les enjeux et objectifs de la démocratie participative

Pour restaurer la confiance des Eymétois (si tenté qu'ils l'ont perdu) dans la vie démocratique, il est impératif de renforcer la participation citoyenne et d'en faire l'un des piliers de la décision publique.

Les Eymétois retrouveront confiance dans la vie démocratique à condition notamment que les démarches de "démocratie participative et délibérative" qui leur permettent d'être davantage associés aux décisions publiques soient mis en place à l'échelon local.

Ainsi, il a été imaginé de créer une véritable dynamique citoyenne dont le 1^{er} axe de progrès est « Ecouter et accompagner les initiatives citoyennes ».

Par conséquent, le 1^{er} levier d'action proposé par les élu.e.s est de lancer une concertation citoyenne d'envergure... référence n°01-01 dans le plan d'action (ci-dessous).



En outre, la concertation citoyenne s'inscrit dans une stratégie d'orientation (non figée, en cours d'élaboration) dont l'enjeu majeur est de « créer une dynamique citoyenne collective ». Pour se faire, les élus ont imaginé l'axe de progrès n°01 « écouter et accompagner les initiatives citoyennes ». Dont le levier d'action principale est la « concertation citoyenne d'envergure » (fiche action n°01-01) ...

La démocratie participative locale s'adresse à tous. Elle permet une meilleure participation et implication à la vie de la cité, de populations marginalisées ou nécessitant une écoute spécifique : jeunes, résidents, étrangers, personnes âgées etc., tout en garantissant une cohérence globale. Il s'agit de replacer le citoyen au cœur de la décision, qui donne son avis, participe à l'élaboration dont la décision finale appartient néanmoins aux élus. Il faut trouver les moyens, les outils pour ressourcer la démocratie locale, pour donner aux habitants la possibilité de passer d'un statut d'administré à celui de citoyen actif.

A Eymet, la démocratie participative s'invite dans le champ de l'action publique. Elle constitue aujourd'hui un enjeu essentiel de la politique de cohésion développée par la municipalité. Elle crée un lien effectif entre les citoyens et les élu(e)s. Elle a pour ambition d'instaurer une relation de confiance.

Le procédé peut être interprété comme une certaine extension du droit de vote ou d'une volonté avérée de partage du pouvoir décisionnel par la municipalité...

1.3 LA METHODOLOGIE

La méthodologique pour la concertation des Eymétois(es) s'articule pleinement avec le Projet territorial. Elle explicite les enjeux de chaque action à engager pour réussir une démarche démocratique.

1.3.1 L'échantillonnage représentatif

Le sondage utilise la technique de l'échantillonnage représentatif. C'est-à-dire, par rapport à la population totale Eymétoise ; nous avons interrogé suffisamment d'individus pour avoir une marge d'erreur connue ... et acceptable. Après un seuil donné, il existe un phénomène de saturation ; la collecte d'informations supplémentaires n'apporte que peu de précisions supplémentaires...

Participants nécessaires pour une marge d'erreur de $\pm 3\%$, $\pm 5\%$ et $\pm 10\%$			
Population	$\pm 3\%$	$\pm 5\%$	$\pm 10\%$
500	345	220	80
1000	525	285	90
3000	810	350	100
5000	910	370	100
10 000	1 000	385	100

D'après l'abaque ci-dessus, et compte tenu du nombre de réponses au sondage (+ de 300 par thème) ; nous estimons la marge d'erreur du sondage à environ 4%.

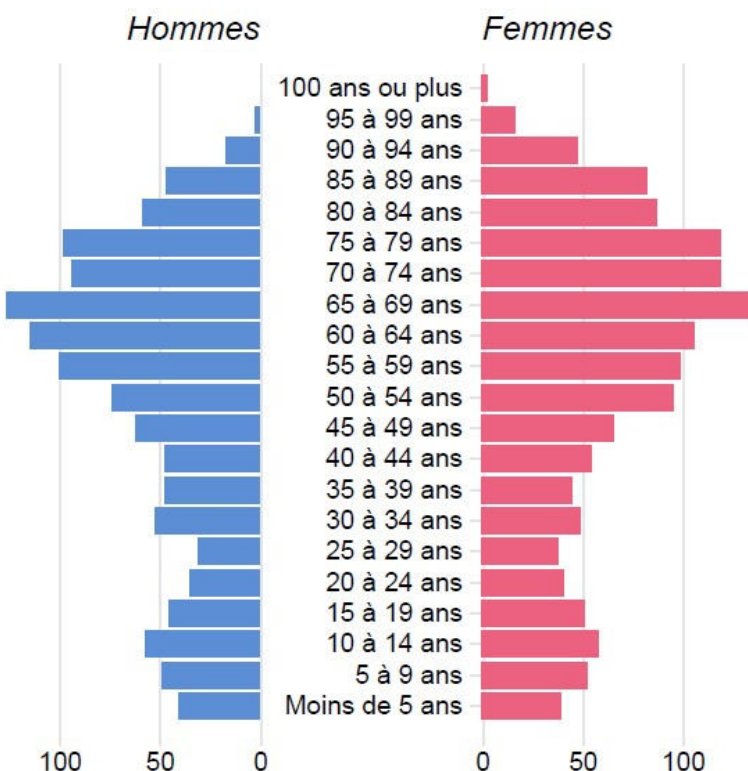
Par conséquent, nous estimons que notre échantillon est largement représentatif et que la marge d'erreur est négligeable.

Le contexte démographique d'Eymet en 2018 est le suivant :

Depuis 1999, la proportion des tranches d'âge "45-59" ans, "60-74" ans et "75 ans et plus" est en nette augmentation au détriment notamment des "30-44" ans et des "15-29" ans.

En 2018, 48.9 % de la population d'Eymet a 60 ans et plus (36.5 % pour le département).

De 1988 à 2003 (aujourd'hui, tranche d'âge 15 à 30 ans, dans la pyramide des âges), Eymet affichait une tendance au rajeunissement de sa population. Mais depuis 2003 à 2018 (aujourd'hui, tranche d'âge 0 à 15 ans, dans la pyramide des âges), la tendance s'est inversée et nous assistons à une nouvelle diminution des naissances. La pyramide des âges, ci-dessous voit sa base se rétrécir annonçant une diminution des naissances depuis une 15aine d'année.



L'indice de jeunesse qui représente le rapport entre la classe des moins de 20 ans et les plus de 60 ans, confirme que la population à Eymet est très vieillissante avec un indice de jeunesse deux fois inférieur à la moyenne du département.

Cependant, il ne semble pas pertinent de faire supporter l'ensemble des attentes d'une population vieillissante à une collectivité qui souhaite insuffler et réfléchir à un avenir de développement d'un territoire. La méthode dit « des quotas » sera donc soit pondérée, soit non utilisée. Également, la combinaison de plusieurs caractères pour la compréhension d'une tendance de sondage ne sera pas recherchée (exemple : sexe + âge + profession...).

Aussi, nous n'utiliserons pas la méthode « des strates » en divisant la population étudiée en sous-ensembles homogènes disjoints ("strates") et en réalisant ensuite un sondage indépendant dans chacune de ces strates (exemple : jeunes / seniors ...)

Les critères socio-démographiques retenues ont été les suivants :

2. Je suis ? *

- ☐ Un homme
☐ Une femme

3. Dans quelle tranche d'âge vous situez-vous ? *

- ☐ 15-24 ans
☐ 25-39 ans
☐ 40-59 ans
☐ 60 ans et +

4. Quelle est votre situation professionnelle ? *

- ☐ Etudiant
☐ Homme/Femme au foyer
☐ Actif
☐ Sans emploi
☐ Retraité

Autre : ☐ _____

5. Depuis combien de temps habitez-vous à Eymet ? *



- ☐ - de 2 ans
☐ 2 à 10 ans
☐ + de 10 ans
☐ Je n'habite pas Eymet

1.3.2 Le phasage

Le plan de concertation s'inscrit dans une durée de 1 mois (janvier 2022).

La date du 01 janvier 2022 marque le lancement de la concertation.

La date du 31 janvier marque la fin du sondage.

La restitution des résultats se fera Lors de la prochaine Lettre Municipale.

Le plan de concertation a été construit selon une articulation avec l'échéancier du projet de territoire ou de l'action qu'il nourrit.

Le mois de décembre a été consacré à une campagne de communication auprès des médias (Sud-Ouest, le démocrate) :



Quel avenir souhaitez-vous pour Eymet ? La municipalité organise une vaste concertation

Dans le cadre du dispositif Petite Ville de demain mis en place par le gouvernement et dont bénéficie Eymet pour assurer sa relance, la municipalité souhaite recueillir l'avis des habitants

EYMET

**SUD
OUEST**

Donc, début janvier les Eymétois ont reçus dans leurs boîtes aux lettres la Gazette municipale avec l'article suivant (et une version papier à ramener à la Mairie d'Eymet, soit 1 700 exemplaires) :



« Si vous ne pouvez plus agir sur le passé, vous pouvez encore exposer votre point de vue sur les actions futures de votre village... ».

Nous lançons une concertation citoyenne sur le projet Petite Ville de Demain par le biais d'un sondage sur le thème 'Quel avenir souhaitez-vous pour Eymet'. Que vous soyez enfant, adolescent, adulte, avec ou sans activité ou retraité, vos avis comptent pour nous, car ils permettront d'avoir une évaluation précise des aspirations de chacun.

Quel avenir souhaitez-vous pour Eymet ?

Le dispositif « Petites Villes de Demain », qui va nous permettre d'avoir des subventions afin de « relancer » notre village, a été mis en place par le Gouvernement pour le bénéfice d'Eymet. Il génère une multitude de questionnements et les élus Eymétois(es) souhaitent partager avec vous leurs réflexions et solliciter votre avis.

En effet la phase d'analyse des données statistiques du territoire vient d'arriver à son terme. C'est ainsi qu'à la lecture de certains indicateurs des problématiques de plusieurs ordres sont apparues : l'âge moyen des Eymétois qui continue à augmenter, les personnes seules qui sont de plus en plus nombreuses, le pouvoir d'achat des foyers qui diminue, le taux de chômage des actifs, certains logements qui sont en mauvais état...

Mais en même temps, le cadre de vie est agréable, le centre historique de la bastide et son château sont un atout incontestable. La croissance des secteurs du tourisme et de l'économie reflètent l'attractivité d'Eymet.

Les problématiques révélées par la conjoncture Eymétoise sont multiples et les élus souhaitent partager avec vous le fruit de leurs réflexions émergentes.

Une réflexion collégiale doit s'instaurer au sein du village d'Eymet afin de bâtir ensemble un avenir commun.



Une volonté commune semble d'ores et déjà se dessiner autour d'un constat partagé, et il est temps de confirmer (ou pas) ces réflexions auprès des Eymétois(es).

Voici quelques-unes de ces réflexions : nous ne souhaitons pas perdre notre attractivité de village « pittoresque », agrémenté d'un centre bourg historique avec ses vieilles pierres et ses monuments. Il fait bon vivre à Eymet et nous souhaitons que cela dure. Nous voulons main-tenir la dynamique collective et le tissu associatif Eymétois. Nous désirons continuer à être une terre d'accueil pour de nouvelles familles com-me nos aïeux l'ont fait avant nous. Nous aspirons à cultiver une sensibilité environne-mentale exemplaire et proposer aux Eymétois des services de qualité...

Comment participer à la réflexion collective et à la concertation qui démarrent aujourd'hui ?

Eh bien, en nous faisant part de vos attentes, en répondant directement à la campagne de sondage lancée par la municipalité via les liens proposés dans cet article.

Comptez environ 3 minutes par sondage et si cela vous semble trop long vous pouvez répondre uniquement aux thèmes qui vous tiennent à cœur. Attention, il est possible que vous ayez l'obligation de créer un compte « Google ». Ce sondage se fait sur le principe du volontariat et de l'implication. Il est anonyme.

Nous vous proposons d'autres supports de réponse. Vous pouvez accéder à cette consultation via les sites internet de la Mairie d'Eymet et de la Communauté de Communes Portes Sud Périgord. Des liens seront également disponibles depuis les réseaux sociaux, les sites d'associations, Facebook...

Vous disposez également d'une version papier jointe à cette Lettre Municipale que vous pourrez déposer, après l'avoir complétée, à l'accueil de la Mairie d'Eymet.

Le sondage prendra fin le **lundi 31 janvier à 17h00**. À terme, un échantillon représentatif de la population Eymétoise sera extrait de ces sondages avant dépouillement et afin que les résultats soient pertinents (exemple : nous devons avoir au moins la moitié des sondés de plus de 60 ans...).

Voici les 7 thèmes que vous pouvez renseigner en recopiant les adresses URL dans votre barre de recherche ou en flashant les QR codes.

1 - A quoi doit ressembler votre village de demain ?

C'est le thème de votre 1^{er} sondage.
<https://forms.gle/vbZBwSMYw57KMoqz5>



Merci de bien vouloir nous faire part de votre point de vue sur la vision futuriste de votre village.

2 - Quel est votre niveau d'implication dans la vie locale de votre village ?

C'est le thème de votre 2^{ème} sondage.
<https://forms.gle/mDhqop5yTxEzJ3Su6>



Merci de bien vouloir nous faire part de votre point de vue sur votre participation citoyenne aux activités du village.

3 - Comment voyez-vous votre vie quotidienne dans Eymet de demain ?

C'est le thème de votre 3^{ème} sondage.
<https://forms.gle/QbZ4HbSFVyc8g2pD9>



Merci de bien vouloir nous faire part de votre ressenti sur vos habitudes et la vision de votre village.

4 - Quelle est votre vision de la solidarité ?

C'est le thème de votre 4^{ème} sondage.
<https://forms.gle/UYEqBuzjhDmJyKX67>



Merci de bien vouloir nous faire part de votre sensibilité sociale et solidaire.

5 - Quel est le niveau de qualité de service que vous souhaitez ?

C'est le thème de votre 5^{ème} sondage.
<https://forms.gle/1s5JzcUsLG8dmDAm7>



Merci de bien vouloir nous faire part de votre point de vue sur la qualité des services rendus à Eymet.

6 - Quelle est votre adhésion au tissu associatif local ?

C'est le thème de votre 6^{ème} sondage.
<https://forms.gle/hcDZyCkNisq1W6P26>



Merci de bien vouloir nous faire part de votre satisfaction à assouvir vos activités de loisirs ou passions sur Eymet.

7 - Quelle est votre implication dans la préservation de l'environnement ?

C'est le thème de votre 7^{ème} sondage, suivante dans votre barre de recherche :
<https://forms.gle/7KU9c24wszJqmw6fA>



Merci de bien vouloir nous faire part de votre sensibilité environnementale Eymétoise.

Les résultats de l'enquête vous seront communiqués lors de la parution de la prochaine Lettre Municipale.

***Nous vous remercions
chaleureusement de votre
participation,
essentielle à la mise en place
de notre projet***

Courant janvier, une série de mailing ont été envoyés (2 x 700 envois), dont une version pour la communauté anglaise :

What's on in Eymet in January 2022

The Programme may be changed or modified according to the developing public health situation
Presentation of the Health Pass & the requirement to wear a mask must be respected

Tuesdays at 20h (restarting on 11th Jan.) → Traditional Dance Workshop • Razac d'Eymet • Asso. Aimet Trad-Danses 06.69.47.57.31
Tuesdays from 14h30 to 15h30 → Multirhythms for Seniors with Trèfle Gardonnais • Espace Culturel • info 07.68.48.11.12
Tuesdays from 17h to 18h → Musical Awakening for 3/6 year olds with Trèfle Gardonnais • Espace Culturel • info 07.68.48.11.12
Tuesdays from 21h → Rugby Bingo • Agnac
Cinema Pricing → Adult €6 • concessions €5 • under 14s €4€ • Card (valid for 5 screenings) €20

Wednesday 5th Cinema • 'HOUSE OF GUCCI' by Ridley Scott • Espace Culturel • 20h30 • English/French subtitles duration 2h40
Saturday 8th Bingo • Eymet Danser • salle polyvalente at 21h • proceeds will be donated for the advancement of pediatric sciences
Saturday 8th Cinema • 'LES TUCHE 4' by Olivier Baroux • Espace Culturel • 20h30 • duration 1h40
Wednesday 12th Cinema • 'ANIMAL' by Cyril Dion • Espace Culturel • 20h30 • duration 1h45
Friday 14th Jazz Off Maquiz'Art • 'MINGUS IN GRENNICH VILLAGE' Film by Thomas Reichman • 20h to 21h45
Salle Jeanne de Toulouse (Château Room) • Adult €6 – members €4 • - www.maquizarart.com
Friday 14th Cinema • 'L'EVENEMENT' by Audrey Diwan • Espace Culturel • 20h30 • duration 1h40
Saturday 15th Jazz Off Maquiz'Art • Concert • CLAUDE TCHAMITCHIAN solo 'In Spirit' • Salle Jeanne de Toulouse • 20h45 •
Adult €16 - €14 members • with refreshments 19h30 (€15) • Booking advised

Covid Vaccination

Two Special Vaccination days organised in Eymet on 15th & 16th January at the Espace Culturel.
Appointments can be made on the site *** doctolib.fr ***

Wednesday 19th Cinema • 'WEST SIDE STORY' by Steven Spielberg • Espace Culturel • 20h30 • English/French subtitles • duration 2h35
Saturday 22nd Concert • 'CESAR SWING & GUEST' Espace Culturel • 20h30 • duration 1h45 All ages • Single Tariff €12
Wednesday 26th Cinema • 'MATRIX RESURRECTIONS' by Lana Wachowski • Espace Culturel • 20h30 • duration 2h30
Friday 28th Theatre • 'LE ROI' Theatre des Salinières • Espace Culturel • 20h30 • duration 1h30 All ages • Single Tarif €20
Samedi 29 Jazz Off Maquiz'Art • Concert • ADRIEN CHICOT • Salle Jeanne de Toulouse • 20h45
Adult €6 – members €4 • with refreshments 19h30 (€15) • Booking advised - www.maquizarart.com

"LET'S OPEN UP THE ORCHESTRA" Days with Trèfle Gardonnais

Sunday 30th January 2022 – free - all ages

From 11h to 15h, Itinerant Musical performance in front of the Espace Culturel or in the Gabriel Forestier Park.
At 15h, in the Espace Culturel Musical Conference "Let's Open up the Orchestra" with conductor Sylvain Audinovski
with 3 musicians from the "ODINO" orchestra • duration 1h • booking required on 07 68 48 11 12 • Trèfle Gardonnais.

Monday 31st January 2022 – reserved for schoolchildren, during the day at the Espace Culturel

Musical Conferences "Let's Open up the Orchestra" with conductor Sylvain Audinovski & 3 musicians from the "ODINO" orchestra

Small Town of Tomorrow

You have until 31st January at 17h to take part in the public consultation
On the internet by scanning each of the QR codes below & replying to the set questions,



Or by dropping off a completed hard copy version of the survey distributed with Municipal Newsletter

Your participation is essential for the successful outcome of our joint project for the future of Eymet



Mairie d'Eymet – Tél. 05 53 22 22 10 27, avenue de la Bastide – 24500 Eymet
eymet-en-perigord@wanadoo.fr <http://www.eymet-dordogne.fr> @PrenezletempsdEymet

1.3.3 La mise en forme de la campagne de sondage

Cette enquête a été réalisée avec le logiciel gratuit « Google Forms ». Ce logiciel est un outil en ligne gratuit qui ne nécessite donc aucune installation. Il permet de réaliser une étude de marché ou une enquête de satisfaction.

Google Forms permet de créer et diffuser un questionnaire. Ouvrir la synthèse des résultats aux répondants. Changer les questions « à la volée » ...

Plusieurs types de questions sont disponibles :

- Questions à choix multiples (QCM),
- Grille à choix multiples,
- Liste déroulante,
- Cases à cocher,
- Questions à type échelle linéaire...

L'enquête a été lancée au mois de janvier 2022 (du 01 au 31 janvier à 17h00). Le questionnaire était disponible sous deux formes. D'une part, en ligne de manière à permettre aux interrogés de saisir directement leurs réponses dans le logiciel (réponses dématérialisées) ; d'autre part, sous forme papier, ce qui impliquait une ressaisie postérieure des réponses. Il était possible de répondre en ligne grâce à des liens URL ou des QR codes. Cette dernière possibilité a rencontré de bon résultat (environ + 300 réponses). Une autre partie des questionnaires ont été remontés sur support papier (environ + 270 réponses par thème).

1.4 A LA RENCONTRE DES CITOYENS : LA CONCERTATION TERRAIN

La concertation de terrain est un outil incontournable du projet de développement, souhaité par la Municipalité. L'idée étant de se confronter à l'expression factuelle des attentes de nos concitoyens. Aller à la rencontre des citoyens nous permet de multiplier les « supports » de l'enquête et ainsi consolider les scénarii imaginés par les élu.e.s. Cet exercice nous donne de la visibilité auprès des Eymétois.e.s et de la légitimité dans l'établissement du futur plan d'action.

1.4.1 Les résidents de l'EHPAD d'Eymet

Dans la continuité du temps d'animation du 20 janvier 2022 avec les résidents de l'EHPAD d'Eymet (Fonfrède) ; nous pouvons synthétiser cette rencontre selon les modalités suivantes :



- Présents : M^{me} Deldicque (Animatrice EHPAD), M^{me} Josiane (Chapat), M. Pierre Brossard (Chef de projet PVD) et environ une 40^{aine} de résidents (+ quelques employés) ;
- Introduction : une vidéo de vulgarisation sur le dispositif "Petites Villes de Demain" <https://youtu.be/-yze8QLoKCc> ;
- Après nous être présenté, nous avons animé avec Josiane une séance d'environ 45 min (11h00 à 11h45). Nous avons donc enchaîné sur le contexte (données statistiques) ; les enjeux extraits de ce contexte ; puis les différents scénarios traduits dans un schéma stratégique d'axes de progrès (et donc une volonté Municipale pressentie) ;
- Nous avons présenté le questionnaire (sondage) et animé un temps de questions/réponses (sans trop de succès car ils avaient du mal à exprimer leurs envies) ;
- Cependant, après explication et insistance ; nous avons pu recueillir les besoins suivants :
 - Manque d'accessibilité de la maison de retraite à la Bastide (trottoirs non adaptés, le passage du pont est dangereux...) ;
 - Les animations culturelles pour séniors ne sont pas aux bonnes heures (exemple les séances de cinéma le soir alors qu'ils sont fatigués) ;
 - Les transports en commun pour aller à Bergerac de manière autonome ne sont pas suffisant ;
 - Réhabiliter le(s) ponton(s) de pêche sur le Dropt ;
 - Recherche de subventions pour des actions en faveur de la biodiversité (hôtel à insectes, plantation de haies...) ;
- Au jeu des actions qu'ils souhaiteraient voir mettre en œuvre : l'aménagement des quais du Dropt + promenade le long de la rivière avec leurs petits-enfants (aménagement des bords du Dropt en pistes cyclables et promenade...) ;
- M^{me} Deldicque se charge d'aider les résidents à répondre aux questionnaires et nous les transmettre (en mairie) ;
- Des versions papiers du questionnaire sont à déposer lundi, dans le Hall de l'EHPAD ;

1.4.2 Les élèves de l'école d'Eymet

Dans la continuité du temps d'animation du 24 janvier 2022 avec la classe de CM² d'Eymet ; nous pouvons synthétiser cette rencontre selon les modalités suivantes :



- Présents : Maîtresse de CM2, moi-même et environ 25 enfants (classe CM2) ;
- Introduction : une vidéo de vulgarisation sur le dispositif "Petites Villes de Demain" <https://youtu.be/-yze8QLoKCc> ;
- Après avoir présenté le dispositif, nous avons animé une séance d'environ 55 min (10h45 - 11h45) ;
- Nous avons enchaîné sur le contexte (données statistiques) ; les enjeux extraits de ce contexte ; puis les différents scénarios traduits dans un schéma stratégique d'axes de progrès (et donc une volonté Municipale pressentie) ;
- Nous avons présenté le questionnaire (sondage) et animé un temps de questions/réponses (bonne participation des enfants) ;
- Nous avons récolté environ 25 questionnaires renseignés par les enfants (réponses restreintes aux actions) ;
- Nous mettons en pièce jointe l'article de la consultation de manière dématérialisée (Liens, QR-code), si M^{me} Borde souhaite partager ce sondage avec les parents et/ou autres enfants ... ;

1.4.3 Les élèves du collège d'Eymet

Dans la continuité des temps d'animation du 21 janvier 2022 et du 28 janvier 2022 avec les classes de 5^{ème} (Professeur, M^{me} Torres) et 6^{ème} (Professeur, M. Gerbault) ; nous pouvons synthétiser ces rencontres selon les modalités suivantes :



Classes de 6^{ème}, M. Gerbault ... du 28/01/22

- Concernant les temps d'animation avec 2 classes de 6^{ème} du Collège d'Eymet, vendredi 28/01/22 ; nous pouvons synthétiser ces rencontres selon les modalités suivantes :
- Présents : M. Nicolas Gerbault (Enseignant), moi-même et environ 18 enfants par classe (classe 6^{ème}) ;
- Introduction : une vidéo de vulgarisation sur le dispositif "Petites Villes de Demain" <https://youtu.be/-yze8QLoKCc> ;
- Après avoir présenté le dispositif, nous avons animé 2 séances d'environ 1 hr chacune (10h15 - 12h15) ;
- Nous avons enchaîné sur le contexte (données statistiques) ; les enjeux extraits de ce contexte ; puis les différents scénarios traduits dans un schéma stratégique d'axes de progrès (et donc une volonté Municipale pressentie) ;
- Nous avons présenté le questionnaire (sondage) et animé un temps de questions/réponses (excellente participation des enfants) ;
- Nous avons récolté environ 35 questionnaires renseignés par les enfants (réponses restreintes aux actions) ;



Classe de 5^{ème}, Mme Torres ... du 21/01/22

- Concernant les 5^{ème} du Collège d'Eymet (Classes Education civique de Mme Torres), du 21/01/22 ; nous pouvons synthétiser ces rencontres selon les modalités suivantes :
- Présents : Mme Torres (Enseignante), moi-même et environ 26 + 28 enfants (2 classes) ;
- Introduction : une vidéo de vulgarisation sur le dispositif "Petites Villes de Demain" <https://youtu.be/-yze8QLoKCc> ;
- Après avoir présenté le dispositif, nous avons animé avec Mme Torres 2 séances d'environ 55 min chacune (10h30 - 12h30) ;
- Nous avons enchaîné sur le contexte (données statistiques) ; les enjeux extraits de ce contexte ; puis les différents scénarios traduits dans un schéma stratégique d'axes de progrès (et donc une volonté Municipale pressentie) ;
- Nous avons présenté le questionnaire (sondage) et animé un temps de questions/réponses (bonne participation des enfants) ;
- Nous avons récolté environ une 50aine de questionnaires renseignés par les enfants (réponses restreintes aux axes de progrès et actions de chaque enjeu) ;
- Mme Torres transmet la version dématérialisée du questionnaire sur son site internet ;

2 LA PRESENTATION DES RESULTATS DE LA CAMPAGNE DE SONDAGE

Afin de mieux appréhender les besoins et attentes de nos administrés, dans lequel est élaborée l'Opération de Revitalisation du Territoire ; il est nécessaire d'exposer de manière synthétique les résultats de la participation des administrés dans la concertation citoyenne d'envergure d'Eymet.

2.1 LES PRINCIPES DU DEPOUILLEMENT

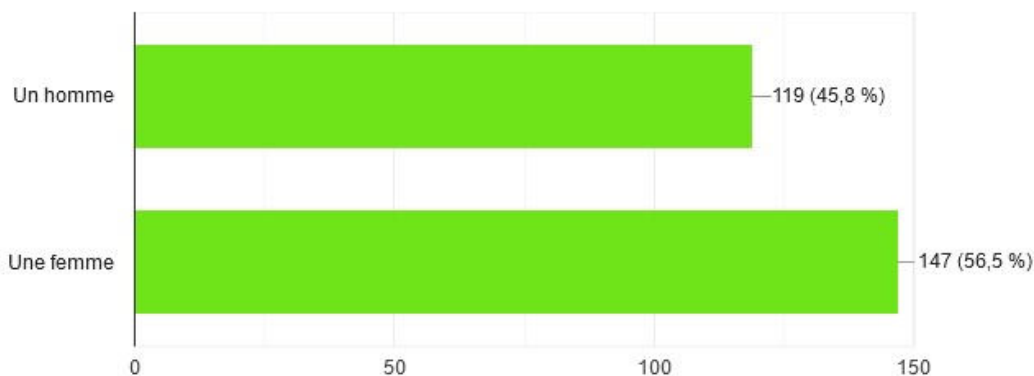
2.1.1 Le profil des sondés

De manière globale, le profil type des sondés se résume par le fait qu'il s'agisse plutôt : d'une femme, de + de 60 ans, retraité et habitant à Eymet depuis plus de 10 ans... voir détail ci-dessous.

Je suis ?

[Copier](#)

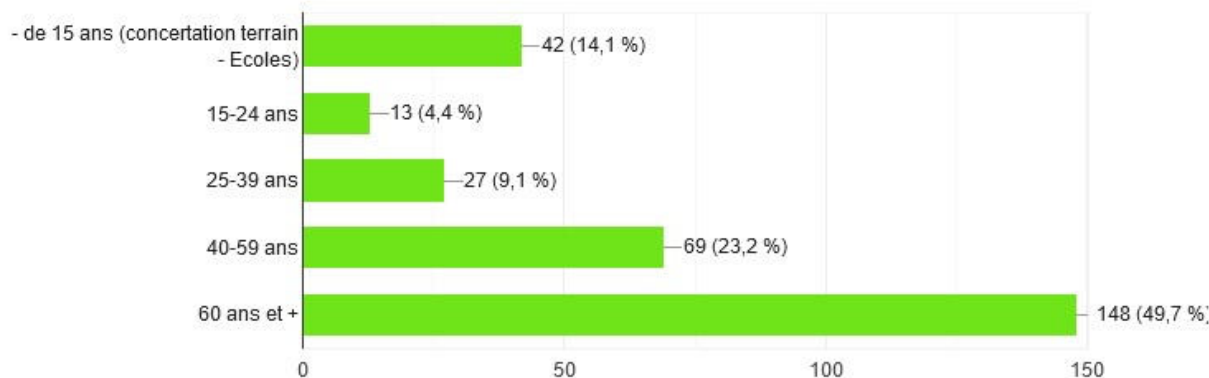
260 réponses



Dans quelle tranche d'âge vous situez-vous ?

[Copier](#)

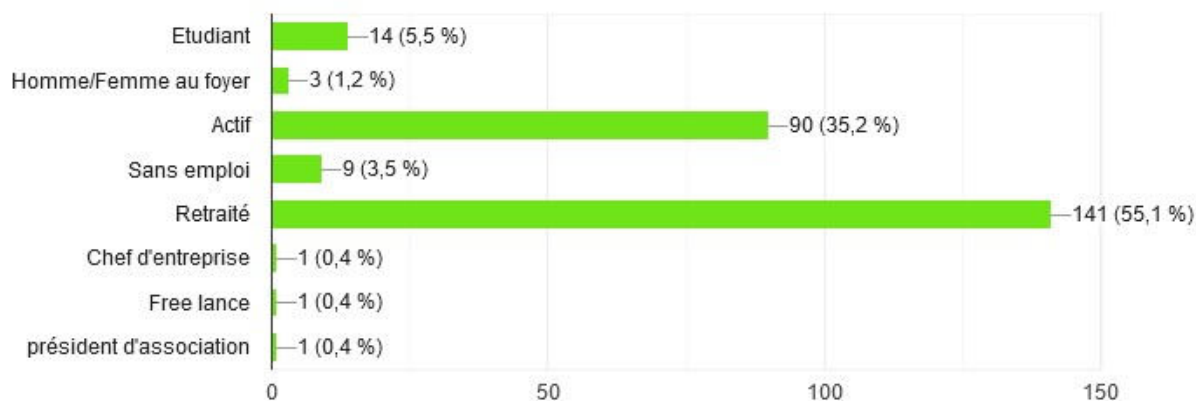
298 réponses



Quelle est votre situation professionnelle ?

[Copier](#)

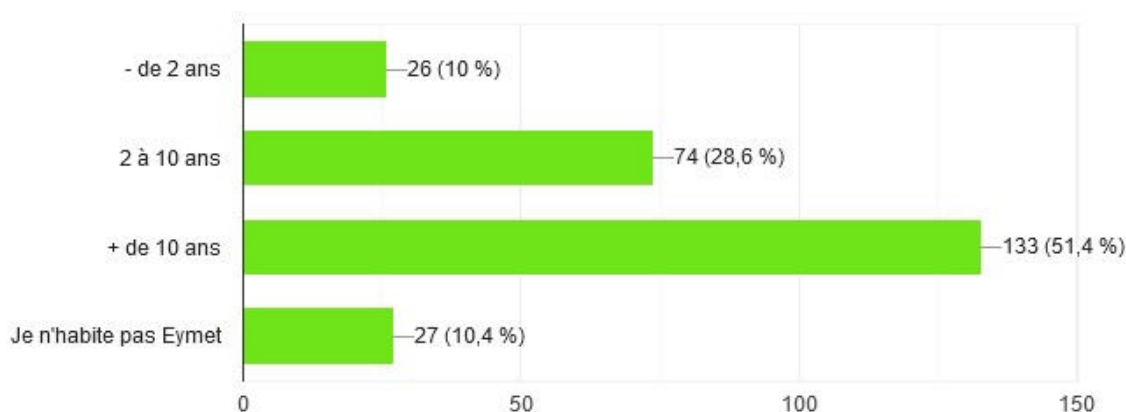
256 réponses



Depuis combien de temps habitez-vous à Eymet ?



259 réponses



NB : attention cependant à la concertation de terrain des écoles qui a modifié « artificiellement » et sensiblement les profils socio-démographiques de la consultation.

2.1.2 Le contrôle des réponses

Avant de retranscrire l'ensemble des réponses l'enquêteur (Chef de projet « PVD ») s'est attaché à contrôler la bonne « recevabilité » de l'ensemble des réponses. Le contrôle de validité s'est résumé : au principe de l'anonymat, de suppression de propos « type haineux », modération de phénomènes parasites (par exemple : l'effet enquêteur dans les concertations de terrain...).

Sur la totalité des réponses, aucune n'a été écarté au titre de malveillance et/ou désintéressement du répondant (par exemple : répondant cochant systématiquement la première case...).

La retranscription du résultat : le dépouillement, n'a subi aucune interprétation et/ou modification de la part de la gouvernance de cette concertation. Les données brutes sont retranscrites le plus fidèlement possible aux attentes de l'administré. L'écoute des réponses est quasi-totale de la part du Comité de Pilotage (CoPil) du dispositif « Petites Villes de Demain ».

La Municipalité fait le choix de rester fidèle aux fréquences, moyennes, moyennes croisées, aux variances, écarts type, coefficients de corrélation (régression), composantes principales, évolutions/tendances, boîtes à idées ...

2.2 LE NOMBRE DE REPONSES

Le questionnaire a été arrêté le 31 janvier 2022 à 17h00. Au total, **2 078 réponses complètes ont été comptabilisées.**

Ce nombre total prend en compte 3 réponses complémentaires de personnes n'ayant pu terminer le questionnaire avant le 31/01/22 à 17h00, mais ayant pris la peine de transmettre leurs sondages à la Mairie d'Eymet. Le questionnaire étant anonyme, leurs réponses reçues en Mairie (dans la semaine qui a suivi) ont été prises en compte.

2.2.1 A quoi doit ressembler votre « village de demain » ?

Ce thème a regroupé 301 réponses : 69 réponses dématérialisées et 232 en version papier.

2.2.2 L'implication des Eymétois.e.s dans la vie locale

Ce thème a regroupé 313 réponses : 44 réponses dématérialisées et 269 en version papier.

2.2.3 La vie quotidienne : votre cadre de vie

Ce thème a regroupé 289 réponses : 44 réponses dématérialisées et 245 en version papier.

2.2.4 La solidarité des Eymétois.e.s

Ce thème a regroupé 312 réponses : 37 réponses dématérialisées et 275 en version papier.

2.2.5 La qualité du service public rendu aux Eymétois.e.s

Ce thème a regroupé 242 réponses : 37 réponses dématérialisées et 205 en version papier.

2.2.6 L'adhésion au tissu associatif local

Ce thème a regroupé 309 réponses : 38 réponses dématérialisées et 271 en version papier.

2.2.7 La préservation de l'environnement

Ce thème a regroupé 312 réponses : 44 réponses dématérialisées et 268 en version papier.

De manière globale, l'analyse des réponses a montré un bon taux de participation sur les 7 thèmes proposés, les thèmes les plus sélectionnés étant la vision du village de demain, le progrès social, ou l'environnement. Mais globalement, les autres thèmes ont aussi été plébiscités par les Eymétois.e.s. Le nombre de réponses tourne autour de 300 par thème (excepté la qualité du service public 242 réponses).

Nous avons eu environ 233 réponses aux questions ouvertes (facultatives), ce qui est satisfaisant et montre que la boîte à idées a fonctionné dans la logique recherchée d'appel à idées (voir article 3.1 « Boîte à idées »).

2.3 LES RESULTATS

Les questionnaires ont été analysés dans le respect de l'anonymat et ont fait l'objet d'un traitement informatique conforme à la loi informatique et liberté du 06 janvier 1978.

L'ensemble des informations obtenues a été retranscrit sur format informatique pour être par la suite traité et analysé grâce aux logiciels Google Forms et/ou Excel. Ces outils informatiques ont permis d'obtenir les résultats sous forme : de secteurs pour les questions oui/non, d'histogrammes pour les questions portant sur les niveaux de satisfaction, de barres pour la synthèse thème par thème...

Globalement, les axes de progrès pressentis par la Municipalité ont été validés par les administrés. Et notamment à la question : à quoi doit ressembler votre village "de demain" ? Les administrés partagent majoritairement les enjeux et orientations stratégiques qui ont émergé du contexte territorial.

Les administrés nous ont fait part, avec succès, de leur point de vue sur la vision futuriste de leur village.

89.7 % des Eymétois.e.s se préoccupent de l'avenir de leur village.

94.9 % souhaitent construire la « Ville de Demain ».

78.1 % sont convaincus (ou tout à fait convaincus) que l'on peut retrouver des perspectives florissantes d'évolutions en construisant un projet partagé.

Leur espoir dans le dispositif « France relance » (ou « Petites Villes de Demain ») mis en place par le gouvernement est plus mitigé : 46.2 % sont sans avis, quand 37.3 % croient au dispositif, et 16.5 % sont sceptiques.

L'ensemble des orientations stratégiques proposées pour le développement de notre territoire a été validé.

Les Eymétois.e.s sont globalement tout à fait d'accord (ou d'accord) pour actionner les axes de progrès suivants :

- 1 - Impliquer le citoyen dans la vie collective**
- 2 - Être bien dans son village et sa vie locale**
- 3 - Faire preuve de solidarité envers nos concitoyens**
- 4 - Maintenir un service public de qualité**
- 5 - Maintenir un tissu associatif dynamique**
- 6 - Préserver notre environnement**

2.3.1 L'implication des Eymétois.e.s dans la vie locale

Les habitants se sentent globalement impliqués dans la vie locale de leur village ; mais il y a des axes de progrès et des actions à développer pour que cette implication soit plus soutenue.

Nous avons pu relever dans le contexte territorial que les habitants Eymétois ont une culture de la solidarité et de l'accueil de nouvelle population (accueil historique : Bretons, Espagnols, Portugais/Italiens, Anglais ...) et cela se confirme.

25.8 % des personnes sondées sont impliquées activement dans une activité sociale et solidaire Eymétoise (environ 1 personne sur 4).

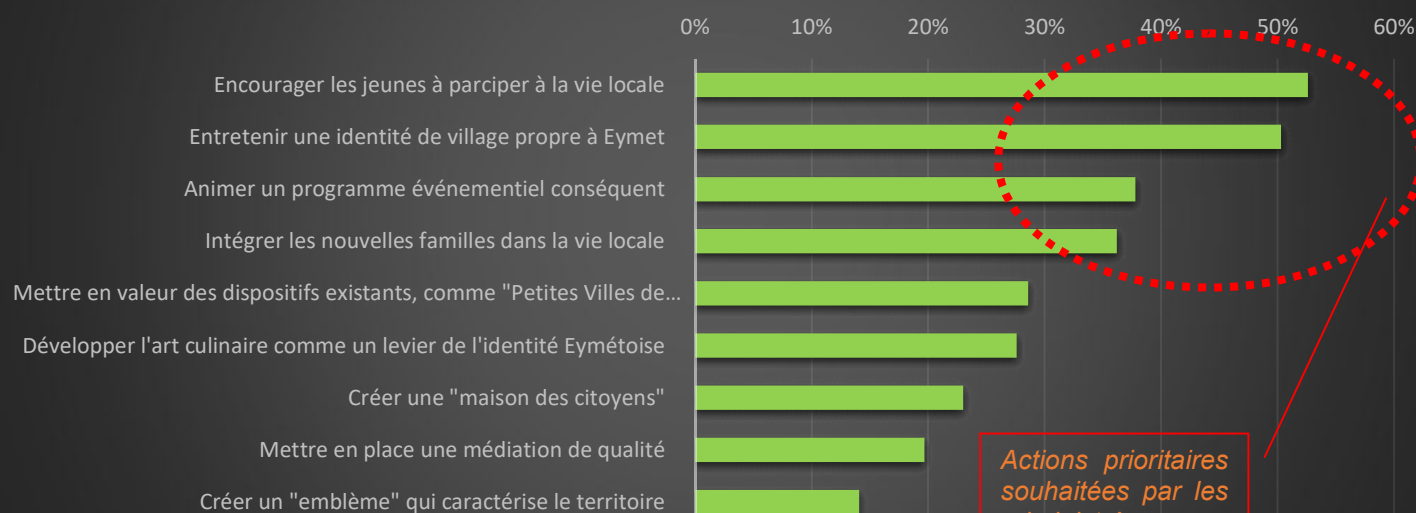
74.9 % pensent que la communication est un vecteur important pour convaincre de futurs bénévoles à s'investir.

65.1 % souhaitent que la Commune s'investisse et accompagne les initiatives citoyennes dans le domaine social.

Les Eymétois.e.s sont globalement tout à fait d'accord (ou d'accord) pour actionner les axes de progrès suivants :

- 1 – Accompagner les initiatives bienveillantes**
- 2 – Impliquer les jeunes dans la vie locale**
- 3 – Renforcer l'identité Eymétoise**
- 4 – Expérimenter des actions innovantes**
- 5 – Incarner une ville dynamique et moderne**

Selon vous, quelles sont les actions prioritaires à mettre en œuvre (3 choix max).



2.3.2 La vie quotidienne : votre cadre de vie

Les Eymétois.e.s sont globalement satisfaits par leur cadre de vie, leur quotidien. Ils sont plus mitigés sur l'attractivité du village en termes d'emploi ou de qualité des infrastructures.

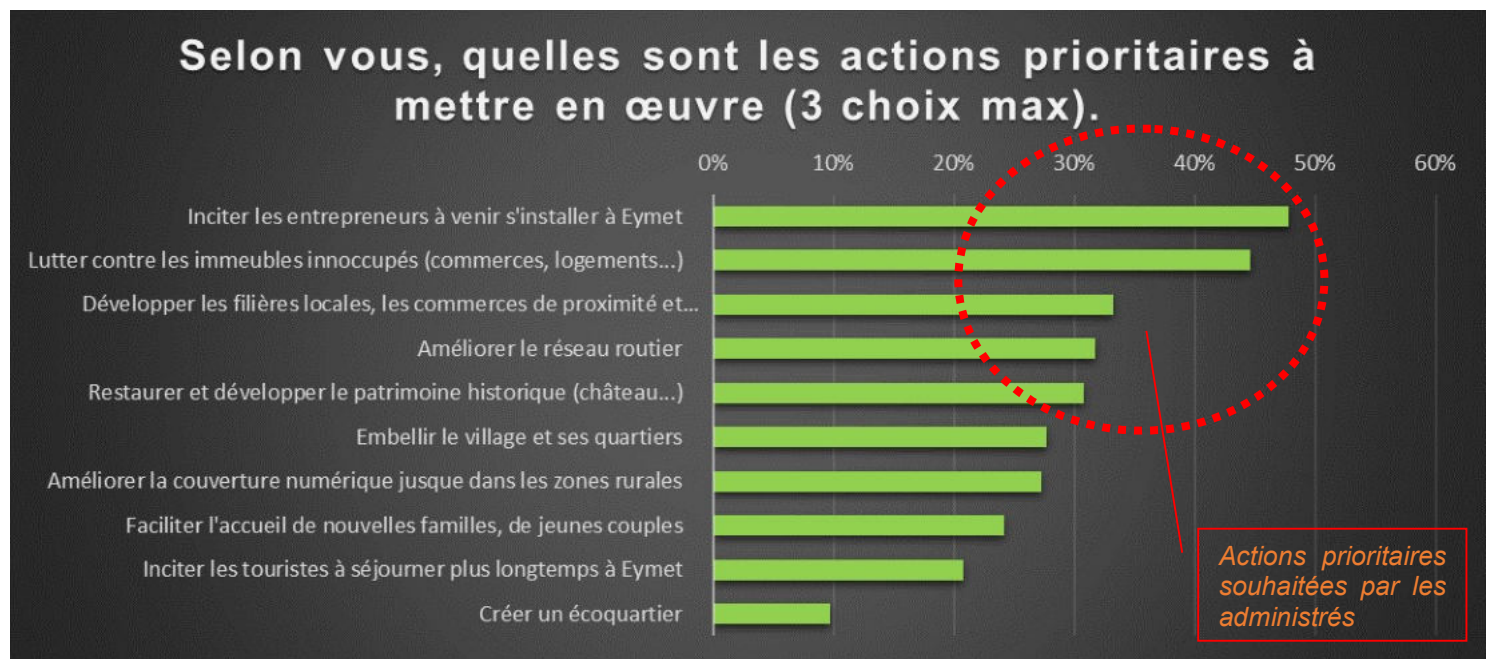
67.9 % des personnes sondées sont satisfaites de leur cadre de vie (par La Bastide et ses activités).

76.1 % disent que la vie quotidienne à Eymet est agréable (les services y sont satisfaisants).

Cependant, les Eymétois.es sont plus nuancé.e.s sur l'attractivité de leur village. Seulement 46.6 % trouvent leur village attrayant en terme d'emploi, ou de qualité des infrastructures (quand 37.4 % sont mitigés et 16.1 % ne le trouvent pas attrayant)...

Les Eymétois.e.s sont globalement tout à fait d'accord (ou d'accord) pour actionner les axes de progrès suivants :

- 1 – Mettre en valeur le patrimoine historique**
- 2 – Maintenir le secteur touristique dynamique**
- 3 – Dynamiser le bassin économique et créer des emplois**
- 4 – Accueillir de nouvelles familles et de jeunes couples**
- 5 – Améliorer l'espace public partagé**
- 6 – Améliorer la couverture numérique**



2.3.3 La solidarité des Eymétois.e.s

Les Eymétois.e.s sont sensibles aux enjeux du progrès social et solidaire.

Nous avons pu relever dans le contexte territorial que les habitants d'Eymet ont une culture de la solidarité et du progrès social.

71.2 % des Eymétois.e.s sont sensibles au progrès social et solidaire.

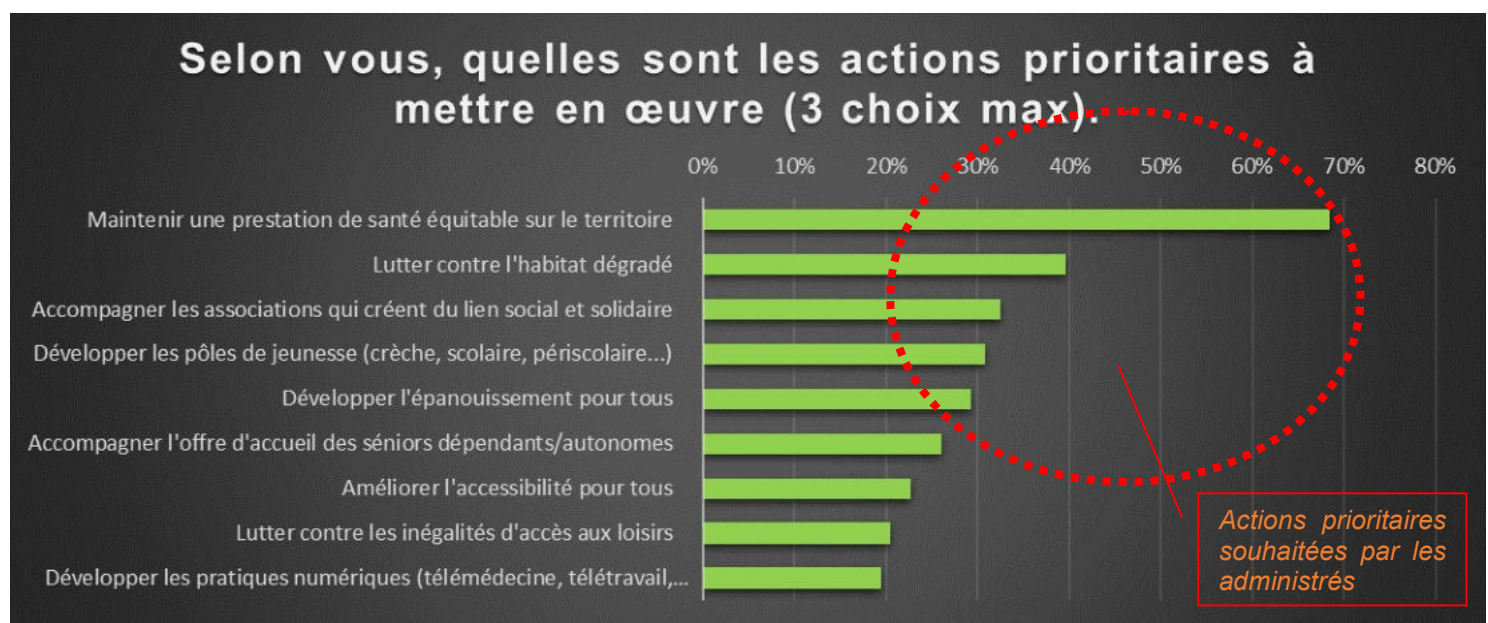
78.4 % sont préoccupés par le domaine médico-social et la santé des personnes.

68.5 % disent que le développement d'un progrès social et solidaire peut être compatible avec la maîtrise de la fiscalité.

Seulement 14.9 % des sondés sont impliqués dans les activités sociales et solidaires du village...

Les Eymétois.e.s sont globalement tout à fait d'accord (ou d'accord) pour actionner les axes de progrès suivants :

- 1 – Renforcer la qualité des soins de santé**
- 2 – Renforcer l'action social du village**
- 3 – Développer les pratiques numériques : télétravail, télémedecine... (nb : environ 10 % des sondés ne souhaitent pas développer cet axe de progrès).**
- 4 – Cultiver le bien-être du citoyen**
- 5 – Améliorer l'accessibilité des Personnes à Mobilité Réduite (PMR)**
- 6 – Assurer le bien-vieillir**



2.3.4 La qualité du service public rendu aux Eymétois.e.s

Le ressenti global des résultats sur le thème de la qualité du service public nous laisse penser que les Eymétois.e.s ne souhaitent pas s'engager sur les actions concrètes à mener pour moderniser nos services (beaucoup de réponses sont neutres) ...

Que nous dit le sondage ?

63.9 % des Eymétois.e.s sont satisfaits de la qualité du service public rendu (36.1 % ne le sont pas).

77.6 % pensent qu'on peut améliorer le service public sans augmenter la fiscalité d'une Commune.

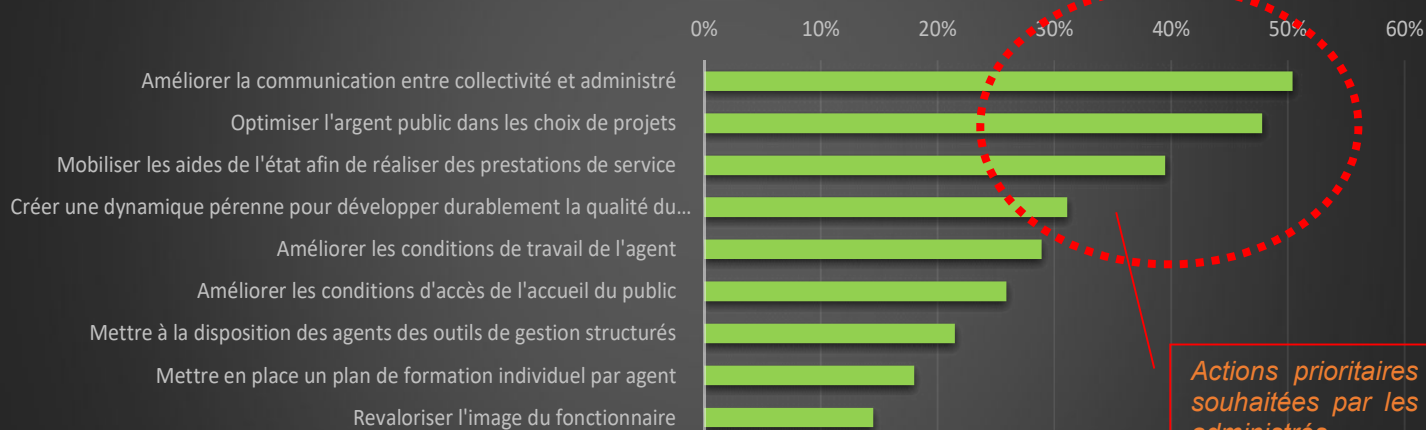
46.4 % disent que le service de la collectivité est bien rendu par rapport aux moyens qui lui sont octroyés (42.3 % sont neutres).

41.8 % sont satisfaits des services proposés à Eymet (44.5 % sont neutres).

Les Eymétois.e.s sont globalement d'accord (ou tout à fait d'accord) pour actionner les axes de progrès suivants :

- 1 – Améliorer le service par une formation complémentaire des agents**
- 2 – Octroyer plus de moyens aux services de la collectivité**
- 3 – Optimiser les recherches de subventions**
- 4 – Rechercher un modèle plus efficace des services**
- 5 – Périenniser les projets de développement d'Eymet**
- 6 – Mettre en place des actions gratifiantes pour valoriser les agents**

Selon VOUS, quelles sont les actions prioritaires à mettre en œuvre (3 choix max).



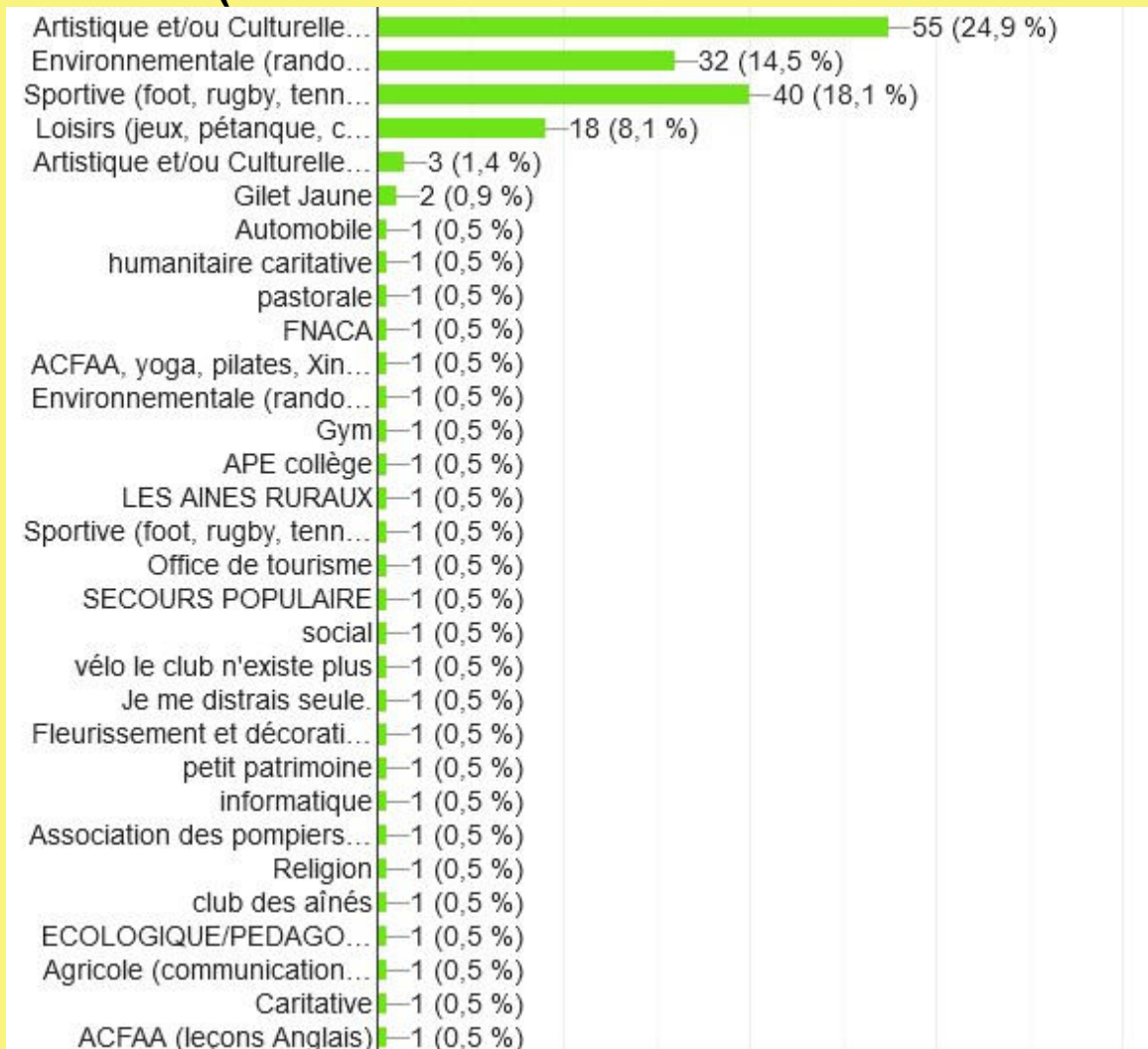
2.3.5 L'adhésion au tissu associatif local

Les habitants sont globalement satisfaits de la couverture des activités des associations locales. Elles assouviennent en majeure partie les loisirs des Eymétois.e.s. Les administrés peuvent s'épanouir à travers ces associations.

63.3 % des personnes sondées trouvent une association locale pour assouvir une de leurs passions (36.7 % n'en trouvent pas ou n'ont pas de loisirs).

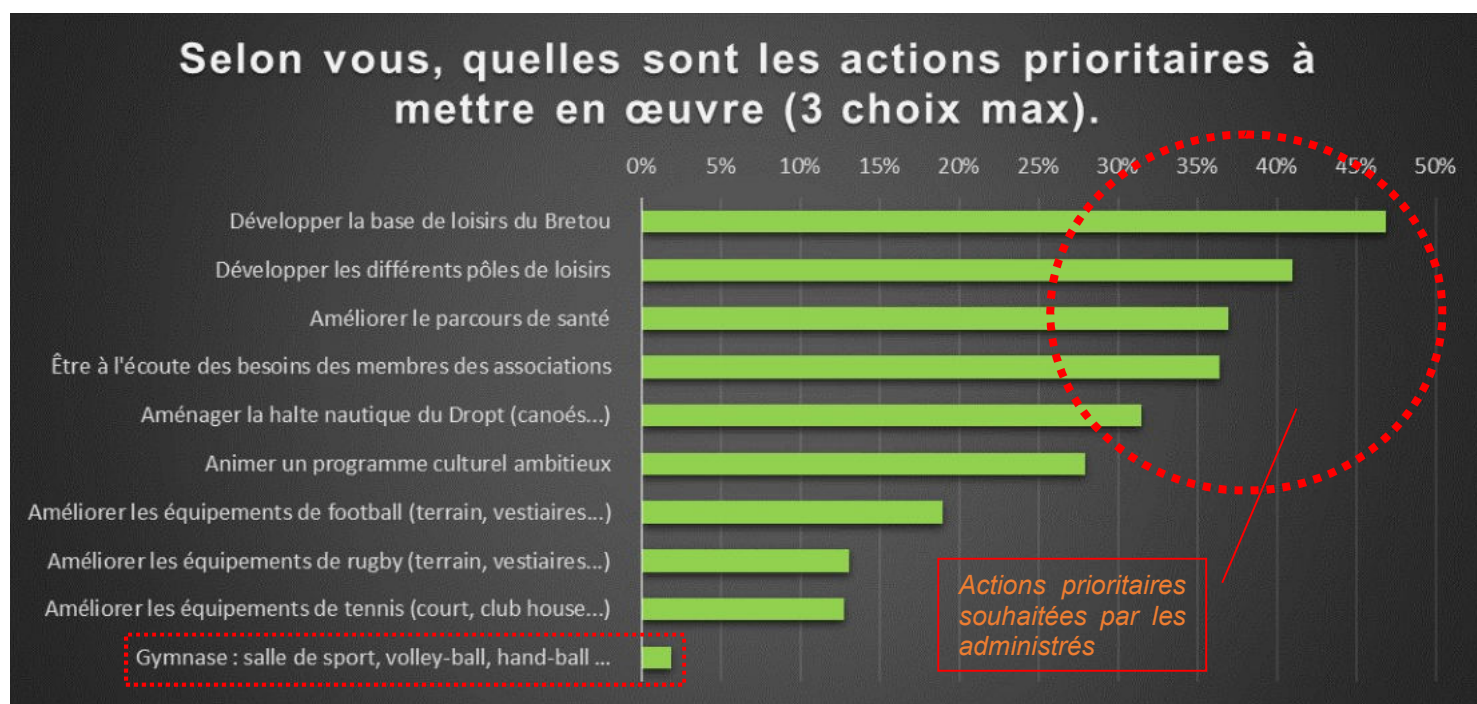
41.8 % des sondés adhèrent à une association locales.

Voici approximativement la répartition des adhésions par type d'association (des 41.8 % des adhérents sondés ci-dessus) :



Les Eymétois.e.s sont globalement tout à fait d'accord (et/ou d'accord) pour actionner les axes de progrès suivants :

- 1 – Dynamiser le secteur associatif**
- 2 – Développer l'attractivité culturelle**
- 3 – Améliorer les infrastructures sportives**
- 4 – Accompagner les associations environnementales**
- 5 – Proposer des salles d'activité adaptées**



Il est à préciser que « la réalisation d'un gymnase » n'avait pas été proposée comme choix possible lors du sondage. Cependant, 6 personnes (2%) ont spontanément fait cette proposition (il est fort possible que cette action ait pu avoir une adhésion bien plus importante si elle avait été suggérée lors du sondage) ...

2.3.6 La préservation de l'environnement

Les Eymétois.e.s sont sensibles aux enjeux de la préservation de l'environnement sur notre territoire rural (65 % de la totalité des surfaces foncières sont des terres cultivées avec 32 exploitants agricoles en activité).

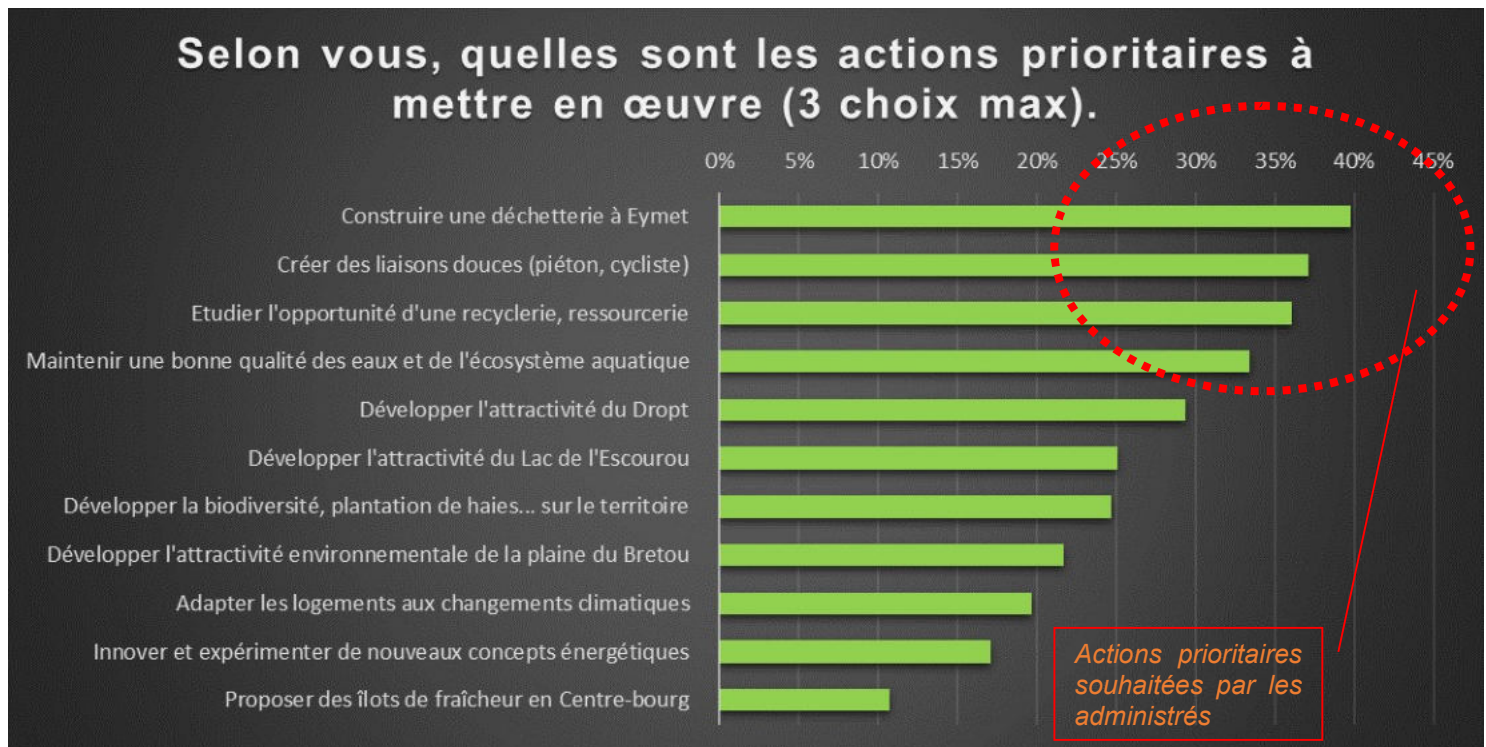
93.8 % des Eymétois.e.s souhaitent que les actions en faveur de l'environnement soient associées à leurs activités (*pas « d'écologie punitive » comme le suggère la boîte à idée*).

60.5 % disent que leurs actes du quotidien sont compatibles avec la préservation de l'environnement (32.9 % sont neutres).

**73.4 % sont impliqués concrètement dans des gestes environnementaux du quotidien :
tri déchets, consommateur responsable, sobriété, économie d'énergie, déplacement en vélo...**

Les Eymétois.e.s sont globalement tout à fait d'accord (ou d'accord) pour actionner les axes de progrès suivants :

- 1 – Développer de nouveaux concepts : sobriété énergétique, recyclage, isolation performante...**
- 2 – Plantation de haie, préservation des prairies, gestion des bois...**
- 3 – Développer la rivière Dropt, le lac Escourou.**
- 4 – La réduction de l'usage de la voiture au cœur de la Bastide. Attention cependant, aux 10 % qui ne sont pas d'accord (ou pas du tout d'accord).**
- 5 – Développer les autres moyens de transports (piéton, vélo ...).**
- 6 – Recycler les déchets, réhabiliter les immeubles innocupés, 2nd vie pour les objets...**



3 LE PRECESSUS D'ANALYSE ET DE LA PRISE EN COMPTE DES RESULTATS

Pour précision, même si « les décideurs de la Ville de Demain » n'ont pas d'obligation de prise en compte des avis des participants, la concertation citoyenne permet néanmoins de « justifier la motivation de sa maquette d'orientation stratégique pressentie », et cela implique de garantir un retour d'information au public (objet même du présent rapport).

Ce retour, que l'on appelle restitution, intègre :

- une synthèse des avis recueillis auprès des personnes consultées,
- les raisons qui amènent « les décideurs » à les prendre en compte (ou pas),
- les suites qui seront données au projet de territoire.

Il est prévu de partager ces informations, de les rendre publiques et accessibles à tous les acteurs du projet de territoire, via des supports de communication papier (lettre municipale, presse, ...) ou numérique (mailing, site web...). Un des objectifs étant de pallier à une baisse de confiance des citoyens vis-à-vis de la collectivité et de montrer, ainsi, l'utilité effective de la démocratie participative.

3.1 LA BOITE A IDEES

Le principe de l'appel à idée a plutôt bien fonctionné car il a recueilli environ 233 réponses aux questions ouvertes (facultatives).

Quelle pourrait-être d'après vous l'orientation stratégique que devrait prendre votre village pour se développer (réponse facultative) ?

72 réponses

(Extraits choisis : pertinence, nouveauté... et dans l'ordre d'arrivée des réponses) :

- Mettre en place des conseils de quartiers ou ateliers participatifs pour faire émerger des projets et créer des synergies entre le public/privé.

- créer un pôle culturel, économique, social, artisanal qui deviendrait un projet fédérateur. Dans un passé proche nous avons vécu une opération ambitieuse de rénovation de la Bastide qui a permis un aménagement de la ville, des rénovations de bâtiment, la création d'une vraie bibliothèque, des animations d'ampleur (fêtes médiévales, ...). Trouver un thème rassembleur basé sur les atouts de notre cité (son histoire : préhistoire, Gaulois, Romains, médiéval, les conserveries du début du 20ème, les migrations, l'école de rugby dans les années 50/60..., sa rivière le Drop, son moulin...) et rassembler des projets existants autour d'une ligne conductrice (tourisme, artisanat, sport, travail avec les écoles, le collège....
- Investir dans l'infrastructure moderne comme la fibre optique, pour que le télétravail et le travail depuis son propre domicile devienne plus facile et l'attractivité du village pour les jeunes (familles) s'améliore
- Garder les services publics et de santé au maximum. Ne pas opposer de résistance aux créateurs d'emplois.
- Développement économique pour favoriser l'installation d'entreprises et de ce fait créer de l'emploi et par conséquent favoriser l'installation de couples et de famille pour maintenir aussi un nombre suffisant d'élèves dans nos écoles.
- Tourisme, développer activités, fleurs paysages, artisanat, emploi
- Communication vers l'étranger et régionale
- Maintenir un service public de qualité. Renforcer la présence de médecins, conserver les activités médicales déjà présentes et les renforcer si possible avec la venue de spécialistes comme un ophtalmologue. Il est également important de développer les équipements sportifs comme par exemple la création d'une piste d'athlétisme où les joggers pourraient se rassembler en association et courir en toute sécurité le soir notamment au regard de l'absence d'éclairage public dans de nombreux endroits de la ville. Aider au développement d'un magasin alimentaire de taille plus importante. Les prix y seraient plus attractifs, les eymetois ne seraient plus dans l'obligation de prendre leur voiture pour se rendre à miramont ou à bergerac. Enfin il est important de maintenir et de développer autant que possible les infrastructures scolaires existantes.
- Nous devrions attirer plus d'entreprises dans la ville pour l'emploi et attirer les jeunes
- Création d'une attractivité pour le village hors saison (novembre à mai)
- Mettre l'accent sur les initiatives locales visant à lutter contre le changement climatique (en impliquant tout le monde, des enfants qui plantent des arbres et des haies aux personnes âgées qui offrent des bordures de haies/terres, etc.) - une régénération environnementale qui travaille main dans la main avec la communauté agricole. Réunir les nouveaux Eymetois, les expatriés et les citadins avec la communauté agricole qui est là depuis des générations.
- Il s'agit également d'intéresser les enfants et les adultes à l'histoire de la région (en particulier pendant la Seconde Guerre mondiale) afin qu'ils sachent ce que signifient de nombreux noms de rues et ce que les habitants d'Eymet ont vécu.
- en appliquant des principes assez simples : propreté du village, mise en valeur des quais du Dropt, donner aux associations compétentes les moyens de développer la culture.
- Participer à la relocalisation d'entreprises, développer des productions artisanales locales de qualité, développer le numérique et l'accès aux technologies actuelles, développer des activités touristiques attractives tout au long de l'année.
- impliquer les jeunes au conseil municipal
- Une nouvelle dynamique socio-économique (tourisme vert, développement des circuits pédestres, cyclables et équestres) et culturelle (spectacles et animations pour les jeunes familles et jeunes ados) orientée autour de considérations écologiques et attractives pour les jeunes. Gros problème dont on discute toujours entre parents : réduire le temps de trajet de nos lycéens pour une équité pédagogique sur tout le territoire. En 4 ans, nous avons déjà perdu 5 couples d'amis. Ils se sont rapprochés de Bergerac, pour le confort de leurs enfants, à l'âge où ils partent au lycée. Cette dernière question est essentielle.
- Le vélo, la marche et la pêche sont des passions dans lesquelles beaucoup sont impliqués, Eymet pourrait devenir un centre pour atteindre le Lot et remonter à la Dordogne avec des pistes cyclable intéressantes, des cafés, des gîtes. Idem pour la pêche avec des étangs. Ceux-ci pourraient devenir importants pour le tourisme ainsi que pour les habitants.
- Etre agréable pour les jeunes et pas seulement pour les anciens (dont je suis). Se renouveler et ne plus rester sur le passé, certes respectable, du village.
- L'équilibre entre zones rurales complètement oubliées et centre ville. Remettre en état bâtiments et friches. Projet de développement d'une serre municipale
- Thich Nhat Hanh, fondateur du Village des Pruniers, disait que ce dont nous avons le plus besoin de faire pour sauver notre monde, c'est d'entendre en nous "les sons de la Terre qui pleure". De même, dans ce monde où beaucoup de gens sont marginalisés par les aléas de la vie, et, selon certaines indications, nous allons tous devoir faire face à plus de catastrophes et des écroulements de structures économiques, politiques et sociales, une orientation stratégique de notre ville devrait prêter l'oreille avec encore plus de discernement aux sons des Etres qui pleurent Nous avons besoin d'une communauté solidaire et bienveillante plus que jamais
- développer une zone d'activité, créer un pont sur le dropt pour développer l'activité, créer un café théâtre, créer une maison des jeunes, créer des emplois sur Eymet et aménager le carrefour pres du garage de madame V. ;
- Commerces diversifiés - Moins de restaurants : Eymet ne doit pas être seulement vu "grand réfectoire" pour touristes l'été - Limiter l'accès des voitures aux petites rues de la bastide - Réhabiliter les immeubles inoccupés (ex : Marius Lavaud) - Développer le pôle de services publics avec plus d'employés pour répondre aux demandes des citoyens

- *Eviter les questionnaires jargonnant comme celui-ci. Se concentrer sur les vrais besoins : avoir un village propre où l'on puisse aisément circuler à pied et maintenir des petits commerces, utiles à la vie courante, quitte à les soutenir. Maintenir également une offre de soins de bonne qualité. Par ailleurs, le programme "Petites villes de demain" vise à revitaliser les bourgs-centres, notamment en y améliorant l'habitat. J'estime que le plus important est d'avoir en ce domaine une politique structurée pour permettre à des familles et à des personnes âgées de s'installer dans la bastide. la priorité n'est pas à des activités éphémères mais bien à un apport dans la durée pour que les gens aient l'envie et la possibilité de se réinstaller dans les centres. Eymet offrant beaucoup d'atouts à cet égard, ce devrait être plus faisable qu'ailleurs.*
- *Présence de parking vélo. Aménagement de banc, endroit pour se désaltérer pour faire la pause.*
- *L'aire de pique-nique du Dropt à côté du village est mal entretenue. Aussi, je pense qu'il serait utile s'il y avait un site ou la communauté pourrait publier en français et en anglais des appels à l'aide et à l'assistance. Par exemple, nous avons besoin d'aide pour installer des décorations sur la place, si vous pouvez nous aider, nous nous réunissons, etc et ect. Pour le moment, c'est P. B. qui fait de son mieux pour traduire sur Facebook toutes les activités locales. Grace à P. !! Merci et bonne chance. M. S.*
- *Dans un village à haute teneur historique, il me semblerait que la rénovation du château serait une des premières réalisations à apporter. De ceci en résulterait une remise en route du musée. Qui dit impact historique, dit effet touristique et économique. N'oublions pas que les pierres ont une mémoire.*

Quelle pourrait-être d'après vous la solution pour réduire les freins à l'implication du citoyen dans la vie du village (réponse facultative) ?

14 réponses

(Extraits choisis : pertinence, nouveauté... et dans l'ordre d'arrivée des réponses) :

- Écouter ses besoins
- Mettre en avant les actions entreprises par eux
- *Franchement très difficile de trouver une solution..il faudrait mettre en groupe ttes les idées possibles. Il n'y a pas de solidarité entre les eymetois, de la politesse, etc.. c'est tout mais pas de vraies valeurs quant à une quelconque implication.. Ce n'est que mon ressenti.*
- Accueillir et impliquer les nouveaux arrivants chaque année
- La compassion
- continuer d'impliquer les jeunes dans des projets dès la primaire, le collège pour qu'ils y aient une part active et pas seulement en tant que consommateur
- *Une coupure de courant qui dure longtemps... Ou une maison des citoyens avec une personne motivée en relation sociale de proximité.*
- Aller vers le citoyen et lui proposer une action collective parmi plusieurs.
- isolement
- Communiquer plus avec des salles et des lieux qui se prêtent à s'investir. Comme un immeuble des associations avec une salle pour chaque associations
- Q10: Non mais j'aimerais bien- Q13 attention le progrès tue notre humanité
- question 10: mais j'aimerais participer à la Félibrée
- Q 10 pas la santé pour le faire

Quelle pourrait-être d'après vous la solution pour améliorer le quotidien des Eymétois (réponse facultative) ?

23 réponses

(Extraits choisis : pertinence, nouveauté... et dans l'ordre d'arrivée des réponses) :

- Avoir un meilleur pouvoir d'achat
- Meilleure communication municipalité / habitants
- Améliorer la couverture numérique. Primordial pour accueillir des entreprises nouvelles et donc, de nouvelles et jeunes familles.
- Le commerce c'est la vie du village conclusion il faut que ces derniers soient toujours présents et aider ceux qui veulent venir... Embellissement des boulevards qui ne donnent pas envie de découvrir la bastide.. à peu de frais je pense on doit pouvoir donner l'envie de.. végétaliser ou autre.. mais il doit y avoir des professionnels pour faire un beau projet.
- Rénovation des rues de la bastides, créer les pistes cyclables , développer une activité touristique

- Pour inciter les entrepreneurs, une couverture numérique leur permettraient de traiter rapidement des commandes, des stocks. Ne pas oublier que le télétravail s'est développé et que pour attirer des actifs, cela pourrait être un élément pour s'installer.
- L'amélioration du réseau routier et numérique doivent être une priorité. Les citoyens doivent prendre leur voiture pour aller au travail faute de transports en commun. Il est important que les routes soient de meilleures qualités afin d'éviter l'usure prématurée des véhicules. L'entretien d'une voiture coûte suffisamment chère. Le numérique est également important notamment pour développer le télétravail et inciter des entreprises à venir s'installer sur le territoire. Eymet est une commune dynamique où la vie y est très agréable. Il faut continuer à approfondir le travail engagé par la municipalité depuis quelques années maintenant et renforcer certains points abordés précédemment.
- Que les commerçants s'associent en partenariat avec la mairie pour créer des actions culturelles régulières même l'hiver.
- Plus d'investissement dans les infrastructures telles que les trottoirs, les routes et les batiments, y compris la zone du moulin et du château.
- Attirer d'autres artisans car ils sont tous débordés et il est très difficile de faire rénover son habitat..
- Davantage de propreté dans les lieux publics
- Il manque des jeux pour les enfants. Le parc Gabriel Forestier est dépourvu d'installation pour les petits. Pourtant les écoles sont pleines c'est dommage pour eux. Il faudrait des aires aménagées agréables pour se retrouver, faire les pique-niques.
- Dynamiser la vie du village le week-end et l'hiver... le samedi est « trop » tranquille en pleine bastide
- la création d'un véritable réseau de pistes cyclables incitant les habitants et touristes à se déplacer en toute sécurité en vélo.
- Un centre médical avec médecins, radiologie et laboratoire
- Aménager un magasin d'habits
- Pistes cyclables/Sentiers de randonnée. Belle aire de jeux pour les enfants. Faire en sorte que la place du marché soit toujours sans voiture, pas seulement en été, rendra la ville plus belle.
- Plus de service, livraison des repas, garderie d'enfants, plus de médecins
- La vie quotidienne des personnes handicapées/ainés/citoyens s'est dégradée avec la nouveauté du SMD3
- Question 15 : pas assez- question 19 améliorer le réseau routier : oui
- mettre un panneau du sculpteur Forestier et du monument aux morts, oeuvre d'art que peu de communes possèdent. "historique Eymet autre que plaque .manque de coordination entre les services
- La vie est agréable mais les services sont insuffisamment présents. Permettre aux entreprises déjà présentes de rester et de ne pas les laisser s'implanter dans les communes voisines.
- Q16 problème pour se déplacer quand on ne peut plus conduire et qu'on est à la campagne. Q17 pas de case cochée.Écouter ses besoins

Quelle pourrait-être d'après vous une des solutions pour insuffler une dynamique sociale et solidaire dans votre village (réponse facultative) ?

11 réponses

(Extraits choisis : pertinence, nouveauté... et dans l'ordre d'arrivée des réponses) :

- revoir les trottoirs et les écoulement d'eau de pluie(gel) arreter l'exploitation des aides à domicile;salaires ,temps de travail,tournée défavorable à l'employé
- Développement d'action pour la jeunesse, création d'un cite parc , favoriser l'installation de professionnels médicaux et paramédicaux
- Créer des rencontres intergénérationnelles (crèche / RPA)
- Une micro crèche/potager intergénérationnelle a côté de l'Ephad
- Créer un lien entre les jeunes et les anciens
- Communiquer sur les besoins/possibilités de bénévolat
- Une banque sociale et solidaire
- Impulser des actions intergénérationnelles : crèche/maison de retraite par exemple pour lutter contre l'isolement
- Multiplier la sensibilisation aux problématiques

Quelle pourrait-être d'après vous l'action essentielle pour améliorer la qualité de nos services (réponse facultative) ?

16 réponses

(Extraits choisis : pertinence, nouveauté... et dans l'ordre d'arrivée des réponses) :

- entretien de la voirie et des trottoirs. (passage au pas de course!)
- Réorganiser le fonctionnement de la mairie (accueil téléphonique, développer les outils informatiques pour mieux communiquer avec les administrés)
- Je ne connais pas suffisamment les services pour donner un avis sur des actions à mener..
- Mis à part l'accueil de la mairie (tjs le sourire et à l'écoute++) Je n'ai aucun avis sur le sujet.
- Contrôle du travail effectué par les agents territoriaux

Quelle pourrait-être d'après vous la solution pour maintenir et développer le tissu associatif Eymétois (réponse facultative) ?

15 réponses

(Extraits choisis : pertinence, nouveauté... et dans l'ordre d'arrivée des réponses) :

- Question 35: à supprimer : nous ne sommes pas en Italie! respectons le classement de cette place pleine de charme et de beauté historique (fresque sur le bâtiment de la pizzeria)
- Verser des aides financières importantes aux associations
- Être à l'écoute des besoins des associations
- Une personne chargée de faire le lien, la communication entre les associations et les citoyens, et garante d'un planning cohérent sur l'année.
- Motiver et encourager le bénévolat
- Il serait important de développer un autre secteur d'activité sportive tel que l'athlétisme. Tout ne doit pas être centralisé sur le foot ou le rugby. De nos jours beaucoup de personnes prennent quelques minutes en fin de journée et durant le WE pour faire des footings. Aucune association n'est en place sur Eymet pour réunir ses passionnés. Aucune structure n'est présente pour favoriser le développement de cette activité. Une piste d'athlétisme serait une bonne chose pour la ville. D'autant plus que l'éclairage public n'est pas suffisamment important dans certains endroits de la ville. Ces endroits sont donc difficiles et dangereux lorsque des joggeurs s'y aventure en fin de journée.
- Q35 pas de cases cochées : pas la santé pour le faire.
- Les structures de sports dont le gymnase
- Développement des activités dans le cadre du jumelage (on n'en entend pas parler du tout)
- Parcours santé familial clôturé
- Voir ci-dessus sur la création d'un pôle inter associatif. - Mettre les associations en réseau avec du matériel (tables, bancs et chaises, chapiteau, ...) et une logistique assurant la maintenance et la mise à disposition. - Mettre en réseau avec des services en commun : matériel administratif par exemple et surtout des personnes "experts" pour les accompagner dans leur vie sociale (formations, préparation de leurs AG, préparation d'un budget prévisionnel, recherche de financement, ...) - Mettre en réseau pour coordonner leurs actions : calendrier annuel, actions en commun, avoir un lieu commun, communication, ...
- Savoir quel type d'association manque à Eymet. Se poser la question que puis-je faire à Eymet ? Pour soi, ses enfants, son conjoint..
- Construire un programme culturel exigeant et sur la durée en collaboration avec les associations.
- La mairie seule n'a pas vocation à développer une offre culturelle sur le long terme. (durée du mandat) les services pour donner un avis sur des actions à mener..

Quelle pourrait-être d'après vous la solution pour accompagner la transition écologique d'Eymet (réponse facultative) ?

82 réponses

(Extraits choisis : pertinence, nouveauté... et dans l'ordre d'arrivée des réponses) :

- Remettre en état et enjoliver le patrimoine - Revenir au PàP pour le bien-être des citoyens - Supprimer le stationnement bi-mensuel.
- Tout en continuant à maintenir l'attraction touristique de la bastide, Eymet sera la ville idéale pour nous si: 1/Respect de l'environnement et baisse de l'impact sur notre planète donc notre avenir (sobriété énergétique, recyclage, compostage...). 2/Veille et attention aux personnes seules et personnes âgées vivant à domicile. 3/Privilégier les entreprises, les commerces et les artisans locaux.

- l'entretien régulier ou la restauration des batiments administratifs de loisirs ou historiques donnera une image plus positive du village . le cout de l'entretien ou réfection de la voirie est aussi élevé mais nécessaire pour une circulation douce . quelques trottoirs sont cahotiques et dangereux pour les piétons
- Revoir les plans d'occupation es sols (PLU ou PLUI) car nous sommes très en retard par rapport aux autres communes des cantons environnants. Il est plus facile de bâtir en campagne qu'à Eymet..! Un frein pour attirer de nouvelles familles avec des enfants notamment. Céder le village vacances à un professionnel du tourisme (Location à définir) pour rénover ce site et développer l'arrivée de nouveaux touristes à Eymet source de revenu pour nos commerçants locaux et embellissement du site de Bretou. Avant de construire des pistes cyclables, rendons la ville accessible aux personnes âgées ou en fauteuil roulant! Parcours du combattant... et même aux parents avec une poussette....
- Projet: résidences privées séniors pavillons et/ou appartements avec prestations piscine espaces verts, étang....type sénioriales.
- 1^{er} : en finir avec les poids lourds, la vitesse. 2^{ème} : pas de velo amateurs dans la bastide (nuisance sonore contre la loi). 3^{ème} : aboiements des chiens. 4^{ème} : transports pourquoi pas plus de liaisons entre Eymet et Bergerac .
- Développement piste cyclables et aménagement cycles. marché bio un soir en semaine ou week-end. Implication des jeunes dans la vie locales. Développement infrastructures sportives
- Rétablir le fonctionnement des bornes de recharge des voitures électriques en panne depuis des mois. Créer des pistes cyclables, préserver le patrimoine, interdire la circulation dans le centre bourg. Développer les activités sportives pour les enfants et adolescents, basket, tennis, skate. Améliorer l'offre culturelle.
- Développer l'emploi, préserver l'attractivité d'Eymet, préserver la couverture médicale, attirer de nouveaux habitants, compléter notre offre touristique, adapter les locaux communaux et le matériel aux exigences de la mutation énergétique.
- amélioration de la chaussée en périphérie) (à moins de 5/10 à pied du centre) mise à niveau des connexions haut débit en périphérie
- Le panneau d'accueil "Eymet-Périgord" près du garage pour voitures occasion lorsqu'on arrive du sud à l'air terrible. Il faut l'éclairer, le planter. Il donne une mauvaise impression du village.
- tous les projets impliquant les jeunes.c'est l'avenir .des le plus jeune age
- Attirer d'autres artisans car ils sont tous débordés et il est très difficile de faire rénover son habitat.
- bilan critique de la voirie et de l'accessibilité des trottoirs. Des bancs (repos, convivialité) campagne de rénovation agréable des façades, fleurissement aidé des fenêtres et trottoirs
- + de commerces, mieux entretenir les espaces verts, plus d'animations
- Revoir le PLUI, de façon à libérer des terrains privés constructibles, dans toute la zone de la plaine de "fonfrède" (situé à moins de 5 minutes à pied du centre ville). De façon à permettre aux jeunes couples de pouvoir construire et vivre. Aproger la TLE (frein à la construction) et le faire savoir. Imposer une zone artisanale dans le secteur D933 et rte d'Issigeac (malgré le château de Pouthet, passer en force).
- RESTAURATION DU CHATEAU ET DE SES ALENTOURS ET ANIMATION
- Remarques formulées dans le questionnaire : planter des haies, et non en détruire - développer la rivière, ... pas au business touristique - Compostage en ville
- Le tourisme est un formidable atout, mais faciliter et rendre attractif l'implantation de nouvelles entreprises est très important
- Il est nécessaire de prendre en compte aussi les villages de la commune et les zones rurales, qu'elles ne se sentent pas délaissées et apportent des idées qui vont dans l'intérêt commun
- . concentrez vous sur les 1eres impressions: améliorer la conduite dans le village, réparer les nids de poule, liaison avec les entreprises. afin qu'il y ait toujours un endroit ou les gens peuvent socialiser (cafés etc) améliorer le Dropt par le parking. prolonger le drainage du réseau
- FAIRE UNE AIRE DE CO VOITURAGE
- Je pense qu'Eymet est un village très attrayant et convivial qui a beaucoup à offrir. Pour moi l'amélioration la plus urgente est le resurfacement de toutes les routes et sentiers
- le tourisme en veillant à l'entretien et la beauté du village, ne pas se contenter du nombre de restaurants mais mettre en valeur les monuments historiques ainsi que les éléments naturels (Dropt)
- Point important: transport public. Souhait de projet EYMET (Petites villes de demain) - Voire le développement du transport public, afin d'augmenter la fréquence des navettes pour les gares suivantes : 24 Bergerac - 47 Marmande. Il serait nécessaire de satisfaire une clientèle touristique, ainsi que des riverains à proximité de la ligne de transport.
- Mettre en valeur le Dropt, du moulin à l'église - Créer un "parc" sur l'île du Dropt
- Améliorer l'état des trottoirs afin d'assurer la sécurité de tous, notamment des personnes âgées et les handicapés, les jeunes enfants et leur maman forcé de marcher sur la rue pour éviter de tomber. Il faut également nettoyer les trottoirs, les routes et les parcs des déjections canines.
- Créer une activité spécifique à Eymet qui dynamiserait le village et ses habitants. Respecter la restauration de la place qui est classée: couleur des volets, lucarnes, graffitis sur les murs de la pizzeria avec les culottes qui sèchent!!!
- Accéder à la fibre au plus vite - Maintenir cet environnement de qualité - continuer les différentes manifestations tout au long de l'année

- PAP
- Améliorer le revêtement des trottoirs et des rues. Inciter davantage au respect de la limitation de la vitesse des véhicules "50" "30"
- la condition de la plupart des trottoirs à Eymet est épouvantable. Cela n'est pas du tout agréable pour les citoyens et les touristes. Si j'avais un choix pour améliorer quelque chose, cela serait pour améliorer les trottoirs. Merci!
- investir dans les infrastructures sportives pour développer le tissu social entre les jeunes du village et ceux des localités alentours
- Adapter les bâtiments communaux
- Attirer des entreprises. Créer de l'emploi afin de dynamiser le village tout en étant soucieux de la qualité environnementale. Prenez le temps d'Eymet !
- je recommanderais la coopération maximale entre les autorités et les citoyens d'Eymet dans la prise des décisions nécessaires pour notre village
- Attractivité d'entreprises
- Améliorer la situation avec les chiens en désordre dans le village et les allées. Améliorer les chemins d'accès au village. Nettoyer les ruelles autour de la place, demande des volontaires.
- attrait du village : trottoirs praticables ,propres et pas accidentés .faire vivre le village l'hiver . animations .café littéraire . café jeux de société . offrir aux habitants pour fenêtres et balcons , plants , graines , conseils pour embellir à l'année les ouvertures sur les rues et les ruelles . que la ville soit belle et vivante
- La réussite d'un processus local ne dépend pas seulement des capacités techniques et financières. Il est nécessaire la compréhension et l'appropriation par les habitants d'Eymet. Renforcement de la communication, animations de la population doivent être mieux pris en compte. La municipalité devra identifier les problèmes réels existants et non pas les problèmes imaginaires du futur.
- Maintenir les entreprises existantes et non les laisser partir. En faire venir d'autres pour favoriser des actifs sur la commune, le tourisme c'est bien mais ça ne fait pas tout. L'été Eymet est un village à touristes comme bien d'autres en Dordogne et l'hiver c'est mort. On ne construit pas une économie sur une seule activité. Le covid nous l'a montré
- Développer quoi ? Puisque c'est le tourisme qui prévaut...
- Favoriser l'autonomie énergétique des citoyens via le solaire, inciter aux toilettes sèches (zone de compost en ville)
- propreté: ramassage déchets,masques,poubelles . parcours santé .sorties vélo encadrées .privilégier l'artisanat local (marchés nocturnes)
- En général, les sentiers dans et autour d'Eymet sont ... impraticables pour les fauteuils roulants ou les poussettes. Sur la D933,il faut installer un chemin piétonnier entre le pont et les feux de signalisation, cette section de la route est très dangereuse pour les piétons qui doivent marcher sur la route avec les camions et les voitures
- ralentir la vitesse des camions sur le boulevard et des voitures partout
- être à l'écoute des associations et des commerçants, des besoins principaux : de la crèche, école, collège, et dynamique locale, marché, marché nocturne, 15 août et événements qui animent toute l'année notre bastide
- Créer des pistes cyclables pour inciter les enfants à se rendre à l'école en vélo
- Développer les pratiques numériques
- 1/construire un pont pour la palanque- 2/éduquer les propriétaires de chien (ramassage crôte)=ville et Bretou propres
- Annotations de la personne : Améliorer l'axe piéton du feu à la ville, sécuriser les piétons Plus de bornes (PAV) revenir au PAP Cela aurait été plus judicieux de demander aux citoyens s'ils étaient d'accord avec ce projet de PAV. Ces bornes gachent la nature, ce n'est pas pratique du tout et ce n'est pas du tout économique...
- Vous avez fait un grand pas dans ce village. continuez ainsi c'est parfait pour nous.
- Revenir aux poubelles en porte à porte
- Eymet should innove the roads situation and the salle polyvalent
- ... Décoration bidon de Noel - Aucun embellissement - Rue dégradée, Sale, Bastide peut en valeur, manque de floraison.
- développer transport collectif (bus) via les gares de la région . ce questionnaire est une belle initiative.bravo
- Favoriser l'implantation d'activités non polluantes
- La vitesse sur le boulevard doit être plus contrôlée. Par exemple en introduisant des dos d'ânes et/ou des contrôles radars. En ce moment c'est un danger de même traverser la route. Les trottoirs doivent être renouvelés.
- Tout est question de coût. Primo déchetterie serait bien mais chère. Développement site Bretou et piste cyclable et piéton parfait.
- Mettre une priorité sur l'emploi et mettre en valeur les jeunes qui sont l'avenir du village
- consommation d'énergie: sur les bâtiments communaux: installer des panneaux photovoltaïques sur les toitures, éclairage basse consommation, isolation des bâtiments, récupérer et traiter tous les déchets, produire et consommer localement....
- Une déchetterie à eymet serait vraiment très intéressante. La plus proche est tout de même à 15km.

- Le développement de la zone du Dropt et du lac de Iescourou serait également intéressant mais attention à la dérive. Ces zones doivent être accessibles pour tous: piétons, cyclistes, pêcheurs, amateur de photographies etc il ne faut pas stigmatiser certains sports ou hobbies. Enfin le développement de voies douces autour d'Eymet et dans le centre est important. Il faut en finir avec les véhicules présents dans le centre de la bastide bien qu'ils soient important pour nos aînés qui peuvent avoir du mal à se déplacer. Le stationnement sur les rues perpendiculaires à la bastide devrait être amélioré notamment en supprimant les alternats de stationnement toutes les quinze semaines. À chaque changement des problèmes sont très régulièrement présents.
-) écouter les citoyens de la ville 2) publicité pour les particuliers "hors d'Eymet" et près des entreprises pour s'implanter à Eymet(créations d'emplois et taxes, impôts réduites ou nulles ,durée à voir.
- Développer tout ce qui favorise le tourisme.
- Une place plus jolie, plus travailler plus de fleurs.
- meilleure interaction entre sport et culture. Utiliser les intelligences disponibles
- Tourisme, Sport, Emploi
- Difficile de prendre position. La confiance est donnée à tous les services et aux élus.
- Ne pas faire de l'écologie punitive... Le système de ramassage des déchets ne doit pas se transformer en zone de décharge sauvage... Mais en zone de Tri sélectif gratuit pour l'ensemble des concitoyens. Ces différents lieux peuvent être utilisés pour informer, accompagner par des panneaux d'informations pédagogiques.
- Avoir plus de professionnels de santé. Grand manquement sur Eymet
- La fibre 5 G, plus de transports en commun
- créer un pôle d'attraction artistique (résidence d'artistes, expo, stages, masterclas
- emplois et familles
- Annotation : créer des liaisons douces (piéton, cycliste et équestres)
- Voir que la population vieillit et est de plus en plus seule en campagne. Problème des déplacements quand on a plus la possibilité de conduire. Problème des personnes âgées en mauvaise santé qui ne peuvent plus se déplacer pour le ravitaillement et le médecin, dentiste etc.... Q41 développer d'autres moyens de transport: bus vers Miramont Bergerac
- Rester une petite ville agréable à vivre, elle est bien comme cela. Étranger = dégradation et drogue. Eymet doit rester une ville tranquille comme elle toujours été.
- mettre plus de commerces à Eymet

De manière générale, les idées énoncées par les sondés sont concomitantes avec les grands principes d'orientation stratégique imaginés par les élu.e.s d'Eymet.

Cependant, une minorité opposée à certaines idées ont été écouté par le biais de ces réponses ouvertes. Ces idées, bien que souvent ultra minoritaire, font également l'objet d'une analyse fine. Elles feront partie de l'arbitrage final du plan d'action.

3.2 LE PROCESSUS D'ECOUTE, D'ANALYSE ET D'ARBITRAGE

Comme évoqué dans le précédent paragraphe, l'ensemble des documents de restitution des réponses à la concertation préalable sont mis à disposition du public sur le site Internet de la Commune et transmis aux différents acteurs du projet de territoire

3.2.1 La saisie des résultats et l'écoute

L'ensemble des versions papiers ont été saisi informatiquement par un collège d'élue.s que nous remercions avec insistance, au vu de la tâche colossale (environ 15 minutes/questionnaire, soit 15 jrs à temps plein de saisi pour 1 personne familiarisée avec l'outil informatique).

La saisi débouche sur ce rapport d'analyse et donc également sur l'écoute du « citoyen actif ».

3.2.2 L'analyse des résultats

Cette analyse montre que la concertation a bien fonctionné, au vu du nombre de réponses reçues et de leur caractère bien complet. De nombreuses propositions sont déjà en cours de mise en œuvre, voire le sont déjà. Ceci montre que les répondants sont, globalement, souvent en phase avec les décisions de la collectivité actuelles sur les problématiques abordées dans le questionnaire.

Cette concertation va permettre également l'émergence d'idées nouvelles, dont la pertinence va être appréhendée en atelier de réflexion d'une part, et d'un arbitrage en Comité de Pilotage final d'autre part. Les acteurs de la construction de l'ORT (Opération de Revitalisation du Territoire) vont alimenter les leviers du plan d'action (à finaliser pour septembre 2022) de l'ensemble des réponses de la concertation citoyenne.

Les scénarios serviront de référence à l'élaboration du nouveau Programme Pluriannuel d'Investissement.

3.2.3 La prise en compte d'une tendance

Si les résultats de la concertation citoyenne d'envergure sont, dans l'ensemble plutôt positifs, ils mettent en exergue un certain nombre de marges d'amélioration qui peuvent contribuer à structurer les objectifs de la collectivité.

Parmi ces points, on relèvera notamment :

- Impliquer le citoyen dans la vie collective
- Être bien dans son village et sa vie locale
- Faire preuve de solidarité envers nos concitoyens
- Maintenir un service public de qualité
- Maintenir un tissu associatif dynamique
- Préserver notre environnement

La prise en compte des tendances sont traduites de la manière suivante (plan d'action provisoire au 01/04/22, avec surligné en jaune les actions prioritaires) :

Enjeu n°01 :

**Créer une dynamique
citoyenne collective**

Plan d'actions :

Axe n°01

- **Ecouter et accompagner les initiatives citoyennes**

- **N°01-01** : Réaliser une **concertation citoyenne** d'envergure. Supports : Lettre Municipale (1 700 exemplaires papiers + version dématérialisée), Mailling (2 x 700 envois), concertation terrain (Collège, école, EHPAD), version anglaise, boîte à idées... etc. Fin de la concertation 31/01/22. A dépouiller + rapport d'analyse à suivre.
- **N°01-02** : Mettre en place une **médiation de qualité**. Communiquer avec ses administrés (Neocity, Bougemaville, appyconnectcity...etc ?). Gestion des interventions techniques (logiciel ticket GLPI ?). Gestion du patrimoine (Isogeo ATD24 SIG ?). GRC (Logiciel de Gestion des Relations Citoyennes de chez Utopia...).

Axe n°02

- **Favoriser l'implication des jeunes dans la vie locale**

- **N°02-01** : Mettre en place un **Conseil Municipal de jeunes**. Encourager les jeunes à participer à la vie locale. Engager les jeunes dans le vivre-ensemble.
- **N°02-02** : Intégrer et accompagner les jeunes en **décrochage scolaire**. Exemple : atelier vélo « Good turn » ou mettre en place une association du type « L'outil en main » (lien intergénérationnel avec Club de personnes âgées).

Axe n°03

- **Renforcer le sentiment d'identification Eymétoise**

- **N°03-01** : Mettre en place une stratégie de **marketing territorial**. Créer un emblème qui caractérise le territoire. Cultiver la différence avec les autres.
- **N°03-02** : Créer une **animation continue et vivante en lien entre La Bastide et le Dropt** (la proximité entre une rivière et une Bastide est unique à Eymet). Exemple : Amarrage d'une gabarre (dito Bergerac), ferme collective de palmipèdes (Cygnes), un « poulailler public » ...
- **N°03-03** : Créer une **spécialité Eymétoise**. Thématique : jazz, art culinaire, viennoiserie... Lancer un concours d'art culinaire pour en extraire un produit unique que l'on appellera « Le Eymet » (confectionné avec des produits locaux : pâté de foie gras, soupe, gâteau, pain...).

Enjeu n°02 :

Maintenir un cadre de vie attractif

Axe n°01

- **Mettre en valeur le patrimoine**

Axe n°02

- **Maintenir un secteur touristique dynamique**

Axe n°03

- **Dynamiser le bassin économique**

Axe n°04

- **Accueillir une nouvelle population**

Axe n°05

- **Améliorer les infrastructures et espaces publics partagés**

Axe n°06

- **Améliorer la couverture numérique**

Plan d'actions :

- **N°01-01** : Recycler la **friche Marius Lavaud** (programme : AMAD + lgts partagés Périgord habitat + réhab RPA... = Pôle médico-social ; à confirmer). En attente actualisation étude ATD24... Contacter M^{me} Caro + asso « Habitat du possible ».
- **N° 01-02** : Réhabiliter le **Château d'Eymet** (compris donjon + échauguette + jardins) ; programme : à définir. Recueil des besoins ateliers de réflexion (n°02, 03, 05, 06). Lancer étude ATD24.
- **N°01-03** : réhabiliter/trouver une fonction aux **immeubles vacants** appartenant à la Commune (O.T., Marguerite, Hall au veau, Eglise Rouquette...).
- **N°01-04** : Lutter contre les **logements vacants** (compris commerce, voir Shop'in...) appartenant au parc privé ;
- **N°02-01** : **Inciter le touriste à séjourner** (voir actions « piste cyclable », réhab château d'Eymet, programme culturel... etc.) ;
- **N°02-02** : Réhabiliter/maintenir la capacité d'accueil, **village Breton**
- La réhabilitation de l'abattoir est en cours (hors plan d'action ORT).
- **N°03-01** : Conforter l'accueil, **inciter et accompagner les entreprises** dans leurs installations, leurs développements (CCPSP = agent de développement M. Fossez). Mettre à disposition la liste des bâtiments commerciaux vacants.
- **N°03-02** : Proposer une **offre de foncier attractive** aux entreprises souhaitant s'installer (Extension 1.1 Ha de la ZAE Carousselle = compétence CCPSP). La délocalisation de l'AMAD devrait libérer une offre complémentaire.
- **N°03-03** : Développer les **commerces de proximité**, l'artisanat (Etude Shop'in, réunion de cadrage SCET 13/04/22...).
- **N°03-04** : Développer les **filières locales et circuits-courts** (repas cantine/exploit. Agric. Locales. Eco circulaire = CCPSP).
- **N°04-01** : Mettre sur le marché immobilier des **lgts vacants**
- **N°04-02** : Faciliter l'accueil **jeunes couples** (familles avec enfants) ;
- **N°04-03** : Faciliter l'accès au foncier, l'acquisition d'un terrain ;
- **N°04-04** : Créer un **écoquartier** ;
- Rue du Loup + Moissac en cours (hors plan d'action ORT).
- **N°05-01** : Aménager les **quais du Dropt**.
- **N°05-02** : Sécuriser les points noirs du **Boulevard**.
- **N°05-03** : Aménager la **Place de l'Eglise**.
- **N°05-04** : Requalification du quartier de la **Gare**.
- **N°05-05** : Requalification de certaines **fonctions urbaines** (venelles...). Rue du Loup...
- Créer des espaces verts conviviaux dans le Centre-bourg (vu avec le groupe n°08).
- **N°06-01** : **Couvrir l'ensemble du territoire urbain et rural** ; Périgord numérique = calendrier de développement de la fibre arrêté ; Faire remonter les dossiers ; 2 principes : filaire et la couverture satellite...
- **N°06-02** : Proposer une offre **Coworking / télétravail** ;

Enjeu n°03 :

**Développer le progrès
social et solidaire**

Plan d'actions :

Axe n°01

**• Renforcer la qualité
des soins de santé**

- **N°01-01** : Maintenir des prestations de santé équitables ; Compétence CCPSP = réflexion CCPSP ? Accompagner les prestations de soins infirmiers ; Développer les prestations médicales (spécialisées), la MSP ; Accompagner l'offre d'accueil des séniors : EHPAD ; Accompagner l'AMAD ; Développer la télémedecine ;

Axe n°02

**• Renforcer les pôles
d'actions sociaux**

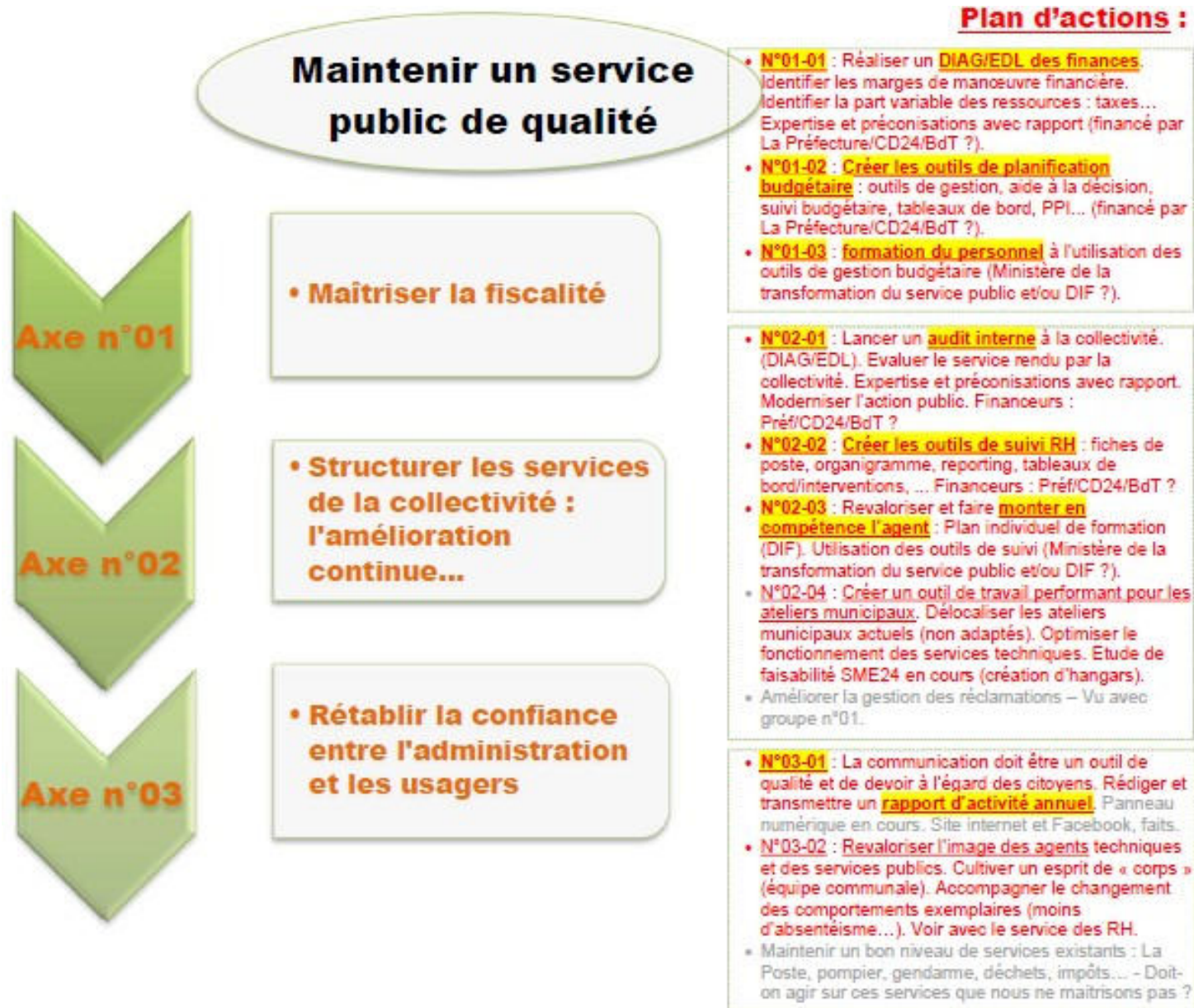
- **N°02-01** : Créer un lieu dédié à l'accueil de groupe « Ados » - Rattaché à l'ALSH en développant l'offre de loisir (pour tout le territoire) - Faciliter l'accès aux loisirs des 12-16 ans ; réaliser une extension du centre loisirs Bretou « groupe ados » (projet bâtiment neuf) ;
- **N°02-02** : Créer et développer un Pôle enfance jeunesse - Déplacer la crèche actuelle vers le site « des Marguerites » (liste d'attente, effectif 20 enfants) - Réhabilitation de la maternelle (bâti) - Aménagement parking - Sécurisation de la voirie - Intégrer une MAP ;
- **N°02-03** : Démocratiser l'offre sportive - Rétrocéder le gymnase actuel au Collège (l'école conventionne avec le Collège) - Créer nouveau Gymnase plaine Bretou (Hand Ball, Basket, judo, gym...) - Action à mener par le groupe n°05 « tissu associatif » (à confirmer) ...
- **N°02-04** : Lutter contre les inégalités d'accès à l'emploi et aux loisirs - Déployer la gratuité Micro-folie vers les écoles CCPSP + personnes âgées... ; Accompagner la Mission locale, main d'œuvre d'insertion... ; l'économie circulaire = ESS (contacter Coop'action).

Axe n°03

**• Assurer le bien-vivre
ensemble**

- **N°03-01** : Lutter contre une « paupérisation invisible » - Solliciter la bienveillance des œuvres caritatives - Resto du cœur (proposer de nouveaux frigo) - Contacter Secours populaire / Famille rurale / Secours catholique / Croix rouge... - Créer une banque alimentaire locale (via des frigos solidaires : récup des repas jetés par cantine + resto... suite Covid) ;
- **N°03-02** : Développer le dispositif engagement citoyen « Je m'engage pour mon territoire » (en cours - Voir Myriam) - les acteurs du territoire (16 à 30 ans) s'engagent sur 4 chantiers : Plantation/nettoyage... (animateur CIAS + PIJE) - Communication : teaser/court-métrage projeté à l'espace culturel...
- **N°03-03** : Assurer le bien-vieillir - Faciliter le lien intergénérationnel entre ALSH/EHPAD - Ecoles/EHPAD (correspondances) - Projet biodiversité EHPAD... - Remettre la tournée de bus vers le marché... Portage des repas ; Accompagner l'AMAD ; Journée prévention séniors à réitérer ;
- **N°03-04** : Lutter contre l'habitat indigne et son environnement (HLM Bretou - Négocier avec Périgord habitat...) - Lancer une étude de réhabilitation du Quartier Bretou (SoliHa...) - Aire de jeux - Remettre en place les jardins partagés (Les amis de Sali de Salamandre, Les jardins de Bretou, ACFAA...) - Lancer un concours fleuri / embellissement ...
- Améliorer l'accessibilité et la sécurité des ERP + espaces publics ... (obligation réglementaire) ;
- L'heure civique (Annie Landat) - Transmettre au groupe de réflexion n°01 « participation citoyenne » (à confirmer) ...

Enjeu n°04 :



Enjeu n°05 :

Maintenir le tissu associatif local

Plan d'actions :

Axe n°01

• Dynamiser/Pérenniser les associations locales

- N°01-01 : Faire un EDL de toutes les salles avec leurs fonctionnalités (cuisine, surface, effectifs...). Retravailler la Fiche réservation. Revoir les règlements intérieurs. Prendre exemple sur le site internet de réservation de salle de Bordeaux...
- N°01-02 : Solliciter les Services du Département pour la formation des associations. Inciter les associations à se structurer. Accompagner les associations au renouvellement de leurs bénévoles + leurs recherches de moyens (voir « fondation territoriale » en pièce jointe).
- N°01-03 : Créer un lieu ressources, offrant un service globalisant autour des besoins associatifs. « On ne doit plus refuser la création d'une association ... ».

Axe n°02

• Développer l'attractivité culturelle

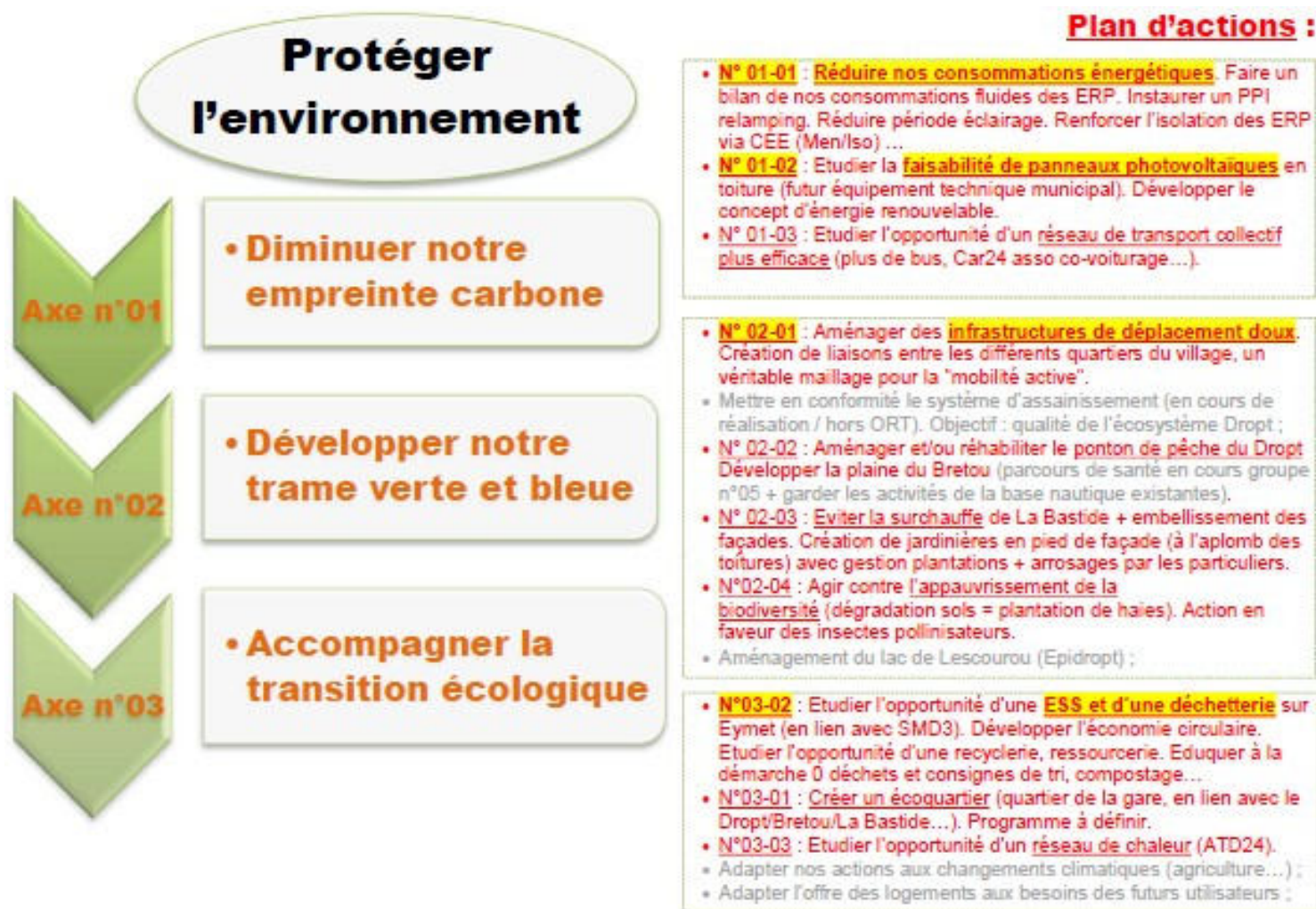
- N°02-01 : Relancer la candidature de « Micro-folie » (voir courriel principes de la 2nd candidature du 25/01/22) ;
- D'autres actions doivent être évoquées lors du prochain atelier (Animer le programme « Hors les murs », Conforter les services de l'espace culturel, Développer la médiathèque/bibliothèque, Accompagner les associations culturelles : Cinéma, métiers d'art... ; Mettre en oeuvre le festival de culture africaine ; ... etc.).

Axe n°03

• Améliorer les infrastructures sportives

- N°03-01 : Mettre en oeuvre le « schéma directeur » d'infrastructures sportives de proximité (2 ans de travaux : plaine des sports, tennis, parcours santé, aire de jeux, city stade, fronton...). Voir AAP en pièce jointe.
- Restera éventuellement : la réfection des vestiaires foot, rugby, piscine (plan départemental ?), le gymnase...etc ;

Enjeu n°06 :



Nous remercions à nouveau les Eymétois.e.s pour leur implication dans cette opération de démocratie participative...

