



Juillet 2025 N°25 B

Mairie de Beaujeu  
52, Place de l'Hôtel de Ville  
69430 BEAUJEU

Téléphone : 04 74 04 87 75  
Messagerie :  
mairie@beaujeu.fr  
www.beaujeu.fr



Sylvain SOTTON  
Maire de BEAUJEU



# Aujourd'hui BEAUJEU

Alors que nous nous apprêtons à clore ce mandat municipal, je souhaite faire le point sur les principaux projets menés à bien, malgré un contexte particulièrement difficile.

Chacun peut constater que, ces dernières années ont été éprouvantes pour toutes les communes alors que se sont accumulés les obstacles : la pandémie du COVID-19 qui a bouleversé nos vies et retardé de nombreux projets, la crise énergétique, la réduction des dotations de l'État qui ont mis à rude épreuve nos finances et le carcan administratif et normatif qui ne cesse de croître.

Si le début de ce mandat a été compliqué, nous avons su, grâce à la mobilisation de tous, nous adapter, continuer à investir dans l'avenir de notre commune afin de maintenir le cap pour répondre aux engagements que nous avons pris. Je suis donc heureux de constater que la plupart des travaux prévus dans notre programme ont été réalisés ou sont en cours actuellement.

Action la moins visible mais la plus importante, nous avons modernisé nos infrastructures, notamment au niveau de notre réseau d'assainissement (hameau des Etoux, entrée station, et actuellement secteur du centre-ville et du pont des pénitents). Nous avons changé nos 460 sources lumineuses d'éclairage public pour des LED et rénové les armoires électriques. Nous avons réalisé une entrée de ville avec l'aménagement d'un rond-point, créé un parking derrière l'école de musique pour sécuriser le collège, et posé un nouveau transformateur évitant des difficultés d'alimentation rue du Général Leclerc.

Nous aménageons actuellement plusieurs bâtiments pour répondre aux nouvelles normes environnementales, que ce soit la salle des Beaujolais (aménagée avec le garage annexe pour faciliter la vie des associations) et le bâtiment Mairie-Musée dont les travaux doivent commencer en septembre. N'oublions pas également les travaux d'entretien du patrimoine avec les deux tranches de rénovation des extérieurs de l'église Saint Nicolas, des vitraux et la restauration des tableaux.

Pour renforcer le service à la population, nous créons de nouveaux locaux pour le centre de loisirs, afin de faciliter la vie des familles habitant ou travaillant dans le secteur, et nous lançons avec la CCSB la deuxième tranche de la maison de santé.

Après un long travail de concertation, nous nous sommes engagés pour qu'un aménageur intervienne sur l'immeuble de la place de la Fontaine. Ce premier projet devrait favoriser le retour en centre-ville des personnes âgées avec des logements accessibles par un ascenseur, disposant de tous les commerces en pied d'immeuble. Et, sur le secteur des anciennes tanneries devrait se développer un éco-quartier. Ce deuxième programme serait lui plus ciblé sur des primo-accédants, des jeunes couples désireux de s'installer à Beaujeu dans des logements, disposant de loggias ouverts sur un espace vert.

Enfin, nous avons sélectionné l'équipe de maîtrise d'œuvre qui travaille déjà à la rénovation de l'hôtel Anne de Beaujeu, en lien avec la future gestionnaire de l'établissement. Autant de réalisations qui témoignent de notre engagement pour une commune plus attractive, plus solidaire !

Pour continuer à avancer, nous devons nous appuyer sur nos atouts : notre patrimoine naturel et culturel, notre dynamisme associatif et notre esprit communautaire. Nous devons également continuer à innover et à rechercher de nouvelles sources de financement pour soutenir nos projets, sans oublier de renforcer notre collaboration avec les communes voisines et les institutions locales pour mutualiser nos ressources et nos compétences, notamment au sein de notre communauté de communes Saône Beaujolais.

Dans un contexte international marqué par l'incertitude et les tensions, il est plus que jamais nécessaire de rester unis. Nos petites communes rurales sont le cœur battant de notre pays, et c'est en restant soudés que nous pourrions relever les défis de demain. La solidarité et l'entraide doivent continuer à guider nos actions, pour que notre commune reste un lieu de vie agréable et dynamique.

Je tiens donc à remercier chacun d'entre vous et notamment tous ceux qui s'engagent dans la vie associative pour votre soutien et votre engagement. Ensemble, nous avons surmonté les épreuves et réalisé de grandes choses. Continuons sur cette voie, unis et déterminés, pour construire un avenir meilleur pour que notre commune continue de rayonner au cœur du Beaujolais.

Votre Maire, Sylvain SOTTON



## L'actualité, en bref...

### Baptême de la caserne de gendarmerie du nom du maréchal des logis Alexandre Boulet



Mardi 8 avril, toutes les autorités étaient réunies pour baptiser la Caserne de Beaujeu. Son nom fait référence à la conduite exemplaire de cet homme qui s'est distingué, dès 1942 par son engagement au sein des Forces Françaises de l'intérieur.

Une histoire de notre commune relativement méconnue et qui fait écho à la présence, de juin 1941 à septembre 1943, de plusieurs Ministres du Gouvernement provisoire de la République... Comme lui, tous portaient le même combat : pour que la France reste un Pays de la Liberté !

Pour l'occasion la famille était venue de nouvelle Calédonie. Sa petite fille se dit très émue de découvrir le passé de ce grand-père et ses actes de bravoure dont il ne lui avait jamais parlé.



©CD69 - Julien Bourreau

#### La construction de la nouvelle gendarmerie :

Profitions-en pour rappeler que la construction de cette caserne, fut une œuvre de longue haleine. Pendant plus de dix ans, plusieurs sites furent tour à tour choisis, entrecoupés d'allers-retours sur le lieu d'origine. Une maison contiguë à l'ancien site fut même achetée pour y implanter la partie bureaux puis, un autre site fut spécialement viabilisé à Sainte Angèle, mais au final aucun lieu ne convenait pleinement. Fallait-il renoncer à une gendarmerie à Beaujeu ?

Une occasion se présenta avec la vente de l'entreprise Aligne où souhaitait s'implanter une grande surface, un projet qui aurait transformé Beaujeu et les villages voisins, en communes dorts, à dix kms à la ronde. Un choix d'aménagement du territoire s'imposa pour préempter cet emplacement.

Si l'investissement foncier et, les démolitions sur site furent lourds à porter (Les annuités se termineront en 2025), cela nous a permis de réunir en ce lieu les deux casernes pouvant intervenir sur tout le Nord du Rhône et de conserver à Beaujeu son rôle de centralité.

En 2013, la communauté de communes prit la compétence gendarmerie et pu réaliser ce bel équipement de territoire, dans la continuité de celle de Belleville en Beaujolais. Aujourd'hui la communauté de communes a les yeux tournés vers le projet de Fleurie.



Nous pouvons remercier les deux présidents successifs de la CCSB M Bernard Fialaire et M Jacky Ménichon pour cet engagement fort en terme d'aménagement du territoire.

Grâce à cette nouvelle structure, nos gendarmes répondent mieux aux défis du quotidien : prévention de la délinquance, protection des plus vulnérables, lutte contre les incivilités et accompagnement des habitants. Pour continuer à réaliser sereinement ces missions, l'amélioration des conditions d'exercices de nos forces de l'ordre était donc essentielle.

Cette gendarmerie n'est pas seulement un lieu d'ordre et de sécurité, elle est aussi un espace d'échanges et de confiance entre la population et les forces de l'ordre et nous devons saluer le travail remarquable de notre gendarmerie localement.

Pour nos villages, pour nos territoires ruraux, l'ouverture d'une gendarmerie est bien plus qu'un simple projet immobilier. C'est le symbole d'un engagement fort de l'État et des collectivités locales en faveur de la protection et de la tranquillité publique.

En offrant aux gendarmes des conditions de travail modernes et adaptées, nous renforçons leur capacité d'intervention et leur proximité avec la population. Ils poursuivront ainsi, sur ce lieu chargé d'histoire, la mission que remplissait dès l'an mil, depuis leur forteresse, les Sires de Beaujeu : surveiller ce lieu de passage, entre le Rhône et la Loire, entre la plaine de Saône et le Nord du Département, entre le royaume de France et l'Empire...

Mais cela c'est une autre histoire...



A Beaujeu nous souhaitons continuer à les accompagner en nous dotant, dès que possible (dès l'obtention des subventions) de moyens de vidéo surveillance pour faciliter leur mission.

## L'actualité, en bref...

### Une nouvelle kiné à Beaujeu

Le 6 février, Mme Anna Skokowska téléphonait en Mairie, à la recherche de locaux pour s'installer. Deux jours plus tard, le Maire la recevait et lui proposait d'intégrer l'ancienne perception dans l'attente de l'agrandissement de la maison de santé. La semaine suivante, sa réponse étant positive, tout fut mis en œuvre pour faciliter cette installation bien que des travaux de remise en état soient nécessaires : Les murs devaient être repeints, les sols refaits. Merci à l'entreprise Large d'avoir été très réactive. Le 11 avril tout était terminé. Le 15 avril Beaujeu accueillait une nouvelle Kiné !

### Agrandissement de la maison de santé

Cette fois c'est parti, le bureau d'étude missionné par la CCSB, qui porte le projet, a rendu sa copie. Après plusieurs rencontres avec les professionnels de santé, les besoins sont clairement identifiés.

L'étape suivante sera de rédiger un cahier des charges pour trouver le maître d'œuvre du projet. Selon le code des marchés publics un concours d'architecte devra être organisé. L'extension prévue faisant plus de 700 m<sup>2</sup> avec un parking attenant, cela nécessitera un budget de plus de 2,2 M; un seuil qui oblige à suivre ce type de procédure.

Après une présélection sur dossier, trois cabinets d'architectes pourront concourir. Ils devront alors fournir une esquisse chiffrée de leur projet. Un lauréat sera retenu et les autres seront indemnisés.

Il faudra encore être patient mais, avec cet équipement, Beaujeu renforcera ce pôle santé très utile à tout le nord du Rhône.

### Un programme pour l'éco quartier des Tanneries

Vous avez été nombreux à répondre au questionnaire sur le quartier des Tanneries. Chacun a pu donner son avis et mettre en évidence vos attentes. Sur ce programme d'éco-quartier, il semble préférable de cibler les primo accédants pour faire revenir des familles au cœur de la ville. Ce peut être des jeunes de Beaujeu ou des villages voisins qui souhaitent prendre leur indépendance, se mettre en couple, des personnes ayant trouvé du travail localement, que ce soit à l'hôpital, dans les services d'aide et de soins à domicile ou chez les artisans locaux. Idéalement situé entre les deux écoles et à proximité du centre de loisirs en cours de rénovation, les familles devraient trouver là un lieu idéal pour commencer leur parcours de vie, soit en accession à la propriété, soit en location. Autre atout, le projet devrait ouvrir sur un espace vert le long de l'Ardières et bénéficier de larges balcons.

Pour nos aînés qui souhaiteraient regagner le cœur de la commune, le programme de la place de la Fontaine avec des logements accessibles (avec un ascenseur) semble mieux correspondre aux attentes en disposant de tous les commerces en pied d'immeuble.

### Les élèves du Collège du Val d'Ardières à l'honneur

En 2024, le Collège de Beaujeu comptabilise 100 % de réussite au brevet des collèges. En établissant un classement en fonction du taux de réussite et des mentions, Beaujeu se classe 3ème des collèges publics du Rhône.

Bravo aux élèves, Bravo aux enseignants ! Qui a dit que dans les zones rurales nos élèves n'avaient pas les mêmes atouts pour leur avenir !

### Mise en Fourrière

Une procédure permet aujourd'hui d'intervenir sur les véhicules abandonnés sur le domaine public. Après l'adressage de contraventions et d'autres notifications réglementaires, nous pouvons, comme cela a déjà été le cas, procéder à la mise en fourrière de véhicules, l'État se chargeant de récupérer les sommes dues et de la destruction du véhicule. La procédure est longue, complexe mais elle a fait ses preuves !

Pour rappel, un véhicule ne peut pas stationner au même emplacement plus de 78 h. En cas de départ en vacances et pour éviter les verbalisations, vous pouvez le signaler en Mairie.

Si vous rencontrez des difficultés avec un véhicule hors d'usage adressez-vous en Mairie. Il peut être éliminé gratuitement pour vous comme pour la collectivité.

### Vidéo surveillance

Cette fois cela semble acté, l'État nous a alloué une subvention et la Région Auvergne Rhône Alpes soutient également la démarche, nous allons donc pouvoir engager ce programme dès la rentrée.

### Vers une unité pour enfant handicapée à l'école

Notre pays, et c'est une fierté, s'efforce d'intégrer au mieux les personnes handicapées. A l'école, cela est devenu une priorité nationale mais le manque de moyens ne permet pas toujours un accueil dans des conditions optimales. Si l'intention est louable, force est de constater qu'un enfant handicapé a besoin de beaucoup d'attention et monopolise également celle de l'enseignant. L'AGIVR est à la recherche de solution innovante et envisage de créer une classe adaptée avec des personnels spécialisés. Les locaux de l'école élémentaire étant assez vastes, nous travaillons avec eux pour leur dédier un espace. L'avantage de cette solution serait d'apporter une réponse aux familles du secteur qui doivent parfois chaque matin scolariser leurs enfants à Belleville ou à Villefranche. Un temps de transport qui rajoute un stress inutile aux enfants comme à la famille. L'idée d'une classe dans l'enceinte scolaire permettrait aussi de partager des temps d'intégration à l'heure des récréations, ou de la cantine, tout en bénéficiant d'un encadrement adapté.

### Ma « très » chère école !

Plus de quarante-mille euros c'est ce que coûte l'école privée Sainte Angèle à la commune de Beaujeu en 2024. Ce calcul se fait sur la base des coûts de fonctionnement d'un enfant dans nos écoles publiques. Il est de 1079 € pour un enfant de maternelle (puisque nous prenons en charge le salaire des ATSEM) et de 483 € pour un enfant de l'école élémentaire. Cette obligation de financement ne s'applique qu'à la commune qui accueille l'école sur son territoire. Selon la loi, les autres communes n'ont pas à participer au financement !

A Beaujeu, environ 50 enfants sont scolarisés à l'école privée chaque année. Naturellement chacun a le choix mais il apparaît regrettable que dans le même temps nous fermions des classes ! Avec ces 40 000 € et avec le jeu des subventions nous pourrions investir 100 000 € de plus par an, le quart de nos possibilités annuelles !



## L'actualité, en bref...

### OPAH

L'OPAH est lancé sur les communes de Beaujeu et Belleville en B.

Si vous avez un projet de rénovation de votre habitat, que vous soyez propriétaire bailleur ou propriétaire occupant, si vous avez besoin d'adapter votre logement, **appelez avant de commencer vos travaux « Rénov'en Beaujolais » à la CCSB.**

Dans un contexte fluctuant où les annonces gouvernementales se multiplient, se renseigner est d'autant plus important !

### Anne de Beaujeu

L'appel d'offre pour trouver l'équipe de maîtrise d'œuvre est terminé. C'est le cabinet « Atelier Charlene Azé » qui a été retenu. Tous travaillent actuellement le projet en lien avec Clémentine Michel qui se positionne pour reprendre l'établissement en gestion.

Rappelons que la commune portera l'investissement de rénovation de la bâtisse. Nous bénéficierons d'aide de l'État (du Fond Vert) puisque ce programme a été fléché dans notre action Petite Ville de Demain. Pour se faire, un prêt sera contracté dont les mensualités seront couvertes par un loyer. La preneuse prendra à sa charge les travaux de finition (peinture, sols, l'aménagement des salles de bains et de la cuisine du restaurant). Mme Clémentine Michel a déjà une solide expérience dans la gestion de ce type de projet. Il faut dire qu'elle a été à bonne école puisqu'elle baignait déjà dans ce milieu toute petite... Ce projet a pour but de renforcer notre pôle touristique

### Centre de loisirs

Les travaux du centre de loisirs devraient se poursuivre sur cette fin d'année. Un équipement qui rendra de grands services à toutes les familles et permettra d'accueillir de nouveaux enfants.

Merci à l'Amicale Laïque qui gère cet équipement ainsi que la micro crèche. Ces équipements renforcent l'attractivité de Beaujeu et sont un atout pour les familles qui souhaitent s'installer sur la commune.

### Gestion budgétaire et endettement de la commune

Depuis plusieurs années, la commune a la volonté de se désendetter afin d'être en capacité de porter de plus importants projets, comme la rénovation du centre-ville.

Actuellement, le dernier prêt reste celui de la rénovation complète de l'école élémentaire en 2014. Un autre contracté, lors de la préemption du terrain où sont aujourd'hui implantées les casernes, verra sa dernière annuité s'éteindre en 2025. Nous essayons également de conserver un certain niveau de trésorerie pour financer nos gros projets sans avoir besoin de recourir à un emprunt à court terme (qui pourrait être nécessaire dans l'attente du versement des subventions obtenues).

### Vente de l'ancienne gendarmerie

Après la vente de la maison proche de l'ancienne gendarmerie (prévue initialement en réserve foncière pour accueillir les bureaux en cas de rénovation sur place) c'est l'ancienne gendarmerie qui a été vendue également pour un projet de rénovation des logements. La commune a cependant demandé à ce que le futur acquéreur gèle pendant un an le Rdc et conserve les bureaux pour y accueillir une activité de services ou un commerce. Les 430 000 € permettront de financer les nombreux projets communaux.

Propriétaire bailleur, propriétaire occupant ou copropriétaire,

## VOUS AVEZ UN PROJET DE RÉNOVATION?

**Des aides à la rénovation sont disponibles !**

**La Communauté de Communes Saône-Beaujolais vous accompagne !**

Nos conseillers.ères **Rénov'en Beaujolais** et **SOLiHA** vous proposent gratuitement :

- Des conseils techniques, administratifs et financiers
- Un diagnostic technique à domicile pour structurer votre projet
- Une identification des aides financières mobilisables (MaPrimeRénov, Certificats d'Économies d'Énergie, Aides locales, Éco-Prêt à Taux Zéro, etc.)
- L'élaboration d'un dossier de subvention
- Une orientation vers des professionnels compétents

**Permanences d'informations mensuelles**  
À Belleville-en-Beaujolais ou à Beaujeu

**Pour en savoir plus :**  
Rénov'en Beaujolais  
8, rue du 14 juillet  
69220 Belleville-en-Beaujolais  
Maison du Département du Rhône  
35, rue de la chapelle du Prince  
69430 Beaujeu  
**04 74 06 49 95**  
renovenbeaujolais@ccsb-saonebeaujolais.fr

Investir Rénover Valoriser

CCSB REPUBLIQUE FRANÇAISE Agence nationale de l'habitat BELLEVILLE EN BEAUJOLAIS

### Un RPE (Relais Petite Enfance) à Beaujeu ?

Afin d'améliorer l'aide aux assistantes maternelles et de mieux répartir l'offre sur le territoire de la Communauté de Communes Saône-Beaujolais, les services de la CCSB nous ont sollicités pour trouver un nouveau lieu d'implantation de préférence à Beaujeu. Les restos du cœur n'ayant plus qu'une présence hebdomadaire nous travaillons à la mise à disposition de leurs anciens locaux pour ce nouveau RPE.

### Le Syndicat des rivières du beaujolais change de nom



Nous ne devons plus parler du syndicat des rivières du Beaujolais mais de l'EPAGE Rivière du Beaujolais. Cette nouvelle appellation récompense l'énorme travail qui a été fait sur l'ensemble les rivières de notre région (qui va des limites de la Saône et Loire aux Pierres Dorées). En vingt ans, la qualité des eaux s'est fortement améliorée. Le travail sur les cours d'eau s'accompagne également d'actions environnementales (à destination des agriculteurs par exemple). Cette nouvelle appellation n'est pas simplement un changement de nom. Elle s'accompagne d'une reconnaissance du travail accompli et du professionnalisme des équipes. Cette garantie de savoir-faire devrait permettre d'avoir des dossiers mieux accompagnés financièrement par les financeurs tels que l'Agence de l'Eau.

## L'actualité, en bref...

### Rénovation du centre ville

Si le projet d'aménagement du centre-ville est toujours d'actualité, il est tributaire de travaux en amont. En effet, nous devons au préalable continuer la rénovation de notre réseau d'assainissement. Plutôt que d'ouvrir la rue pendant plusieurs mois et risquer de mettre en péril les commerces, nous avons choisi une technique moins invasive. Ainsi, pour reprendre l'étanchéité du réseau, nous privilégions la technique de la chaussette. Il s'agit, après nettoyage du conduit, d'introduire une sorte de filet qui sera gonflé pour prendre sa place. Ensuite, un robot passera et émettra des rayons ultraviolets qui feront durcir la structure (à l'image des plombages chez le dentiste), formant une paroi protectrice dure de plusieurs centimètres d'épaisseur. À l'issue de cette opération, un autre robot passe pour perforer ce gainage et rétablir les branchements d'assainissement. Cependant, il sera nécessaire de réaliser quelques trous pour régler des problèmes plus conséquents sur des regards ou sur des branchements d'habitations mal réalisés.

Actuellement, les études se poursuivent, d'où les tracés pour repérer tous les réseaux, préalablement aux interventions. Effectivement, cela n'est pas très esthétique, mais ce travail préalable de repérage est important pour éviter les accidents de chantier.

Rappelons que ces travaux de mise aux normes de notre assainissement sont une obligation réglementaire. Sur cette fin d'année, des tranches de travaux sont prévues rue du Pont des Pénitents (où nous avons pu constater un effondrement d'un tuyau de collecte) et

### Les travaux de l'église

Dernière ligne droite pour cette deuxième tranche de travaux avec le retour des vitraux prévu pour les deux premiers en Juillet, côté « place » et fin Août, côté « rue », .

Actuellement, ces vitraux du XV<sup>ème</sup> siècle sont toujours en restauration chez un maître verrier basé en région parisienne, qui a toutes les qualifications requises, demandées, par la Direction Régionale des Affaires Culturelles. Cette dernière supervise les travaux qu'elle finance en grande partie au titre du classement « mobilier historique ».

Sur la photo, nous voyons le double-vitrage de protection qui



vient d'être mis en place, intégré dans la feuillure des ouvertures. Il est constitué d'un verre sécurit, et d'un autre d'aspect vieilli avec des reliefs, restauration identique à celle de la cathédrale notre Dame de Paris. Les vitraux du XV<sup>ème</sup> siècle trouveront leur place, à l'intérieur, derrière cette protection. Ainsi, nous n'aurons plus de grille de protection, ce qui permettra une meilleure lecture des verrières, de l'intérieur comme de l'extérieur (quand la chapelle sera allumée), mettant en valeur ce fleuron de l'art gothique en Beaujolais.

rue de la République. D'autres travaux ont déjà été engagés depuis de nombreuses années dont la déphosphatation, en 2020. En 2021 et 2022, reprise de l'ensemble du hameau des Étoux ; en 2023 et 2024, rénovation de l'entrée de la station. Auparavant, le réseau avait été repris rue du Général Leclerc, rue de la République entre l'église et l'hôpital, rue des Écharmeaux, de l'entrée du stade au parking Gnafron, lors d'opérations d'aménagement antérieurs.



La remise à niveau de l'assainissement, même si cela ne se voit pas, fait partie des plus gros postes budgétaires de ces dix dernières années. Pour toutes ces opérations, nous avons contractualisé une aide de l'agence de l'eau Rhône Méditerranée Corse qui nous accorde des subventions. A chaque opération, nous essayons de trouver d'autres financeurs : l'État ou le Département.

Dernièrement des sondages ont été effectués dans la nef mettant en évidence les décors du moyen-âge constitués, à priori (l'étude n'est pas encore revenue) uniquement, d'un entourage des ouvertures en gris, d'un badigeon sur les murs et d'un liseré donnant l'impression d'une structure de pierres régulières. Le mur a été considérablement redressé au fil des siècles avec des couches de plâtre de parfois 3 à 4 cm par endroit. Faudra-t-il les retirer pour retrouver un aspect d'origine ?

Une certitude cependant, la nef est bien « d'origine » c'est-à-dire du XII<sup>ème</sup> siècle. Nous y voyons maintenant un peu plus clair sur les origines de l'église et sur les modifications qu'elle a subies au fil des siècles. Nous espérons prochainement pouvoir mettre en avant ces différentes étapes.

La chapelle Sainte Anne a également été sondée. A priori pas de décor ancien mais manifestement une mise en valeur à effectuer dans l'avenir, tout comme le grand tableau qui est toujours accroché dans la nef (un devis a été demandé).

D'après Matthieu Méras, notre église aurait cette année neuf siècles même si elle n'a été consacrée par le pape Innocent II et Pierre le Vénérable, abbé de Cluny, qu'en 1132, ce petit lifting des 900 ans lui était devenu nécessaire.

Nous espérons une inauguration en fin du chantier, fin Août, selon la disponibilité des co-financeurs, sinon elle devra être reportée en 2026, campagne électorale oblige !



## L'actualité, en bref...

### Eclairage public

Le programme permettant de piloter les luminaires se déploie peu à peu. Un bug conséquent a été observé le jour des Conscrits puisque nous avons demandé de conserver l'éclairage toute la nuit durant tout le week-end. Le Syder nous a présenté ses excuses mais cela a créé de nombreuses gênes.

Actuellement des adaptations sont toujours à prévoir mais nous prenons peu à peu la main et nous pourrions prochainement piloter ce réseau.

Pour la commune, il s'agit d'un investissement conséquent. Tous les luminaires ont été changés pour de la LED. Les annuités sont de 11 000 € pour 15 ans et seront couvertes par les économies sur les factures d'énergie. De plus, nous maintiendrons un coupure nocturne de 22 h à 6 h du matin.

Des adaptations seront possibles avec par exemple, soit le maintien d'un allumage à 20 % la nuit (quartier des commerces, ronds points), ou la pose de radars permettant une remise en lumière lors des passages de véhicule, ce qui demandera de nouveaux investissements...

### Mise en lumière de Saint Angèle

L'éclairage du bâtiment de Sainte Angèle datait d'une autre époque puisque ce n'est pas moins de 37 luminaires cumulant près de 2000 Watts qui avaient été mis en place pour mettre en valeur le bâtiment et éclairer la rue. Il avait donc été décidé de ne pas les remettre en fonction mais cela générerait une zone noire entre la place des pères et le parking Sainte Angèle. Un essai de pose d'un projecteur à l'angle du mur a donc été testé mais ce dernier se révélait éblouissant dans la rue. Au final 17 projecteurs de 10 W viendront remplacer les anciens ce qui remettra en valeur le bâtiment et un projecteur éclairera le haut du passage des Ursulines avec un niveau correct de luminosité dans la rue.

Autrefois, 2000 W toute la nuit, aujourd'hui 210 W avec coupure nocturne... la technologie a du bon pour le porte-monnaie !

### L'Aiasad a 50 ans et une nouvelle labélisation

L'association créée par Marise Durhône, alors Présidente du Syndicat Intercommunal de la Région de Beaujeu, en 1975, a rapidement pris son essor avec l'aide de Suzette Mirabito puis de Martine Terrier à la direction.

Aujourd'hui, l'association continue de venir en aide aux personnes âgées avec de l'aide à domicile, du portage de repas sur les communes de l'ex canton de Beaujeu, et du soins à domicile sur les 26 communes du Nord du Département. Une équipe spécialisée Alzheimer couvre également une partie de l'Azergues et du secteur de Belleville.

Depuis dix ans, le président Jean-Paul Cimetière et le directeur Frédéric Quichon ont repris le flambeau, continuant d'œuvrer au plus proche de nos aînés, professionnalisant les différents métiers pour qu'ils soient tous en capacité d'intervenir dans les meilleures conditions.

50 ans après, ce professionnalisme de l'association est reconnu. C'est le premier Service Autonomie à Domicile Mixte labellisé sur le territoire du Rhône et de la Métropole Lyonnaise.

Une reconnaissance et un grand bravo aux équipes !

### Urbanisme

Le nouveau SCOT du Beaujolais (Schéma de Cohérence Territoriale du Beaujolais) est aujourd'hui approuvé. Selon les nouvelles lois, il impose des droits à construire beaucoup plus restrictif se limitant à l'enveloppe urbaine ou à sa périphérie immédiate. Dans cette organisation territoriale repensée, Beaujeu continuera d'avoir une place à jouer comme ville relais pour le Nord Beaujolais. La déclinaison opérationnelle se fera avec le PLUIH (Plan Local d'Urbanisme Intercommunal et de l'Habitat) de la CCSB qui devrait être terminé avant les prochaines échéances électorales.

### Décentralisation de l'information

Une permanence AGIRC ARRCO s'est tenue à Beaujeu le 15 juin. Il s'agit de la troisième réunion décentralisée que cet organisme organise en France suite à un partenariat avec l'association des Maires Ruraux de France. Cet organisme exclusivement basé en ville a choisi d'aller à la rencontre des usagers. Sur la journée une trentaine de personnes sont venues se renseigner sur leur retraite et sur les accompagnements possibles. Une journée très réussie aux dires des organisateurs qui a montré la nécessité de retrouver des services de proximité !

### Maison France Service : visite des Sénateurs !

Une mission sénatoriale nationale est venue à Beaujeu évaluer le rôle des Maisons France Service, pour évaluer leur coût au regard du service rendu. Naturellement le Maire a témoigné de tout l'intérêt d'une telle structure pour les territoires ruraux et notamment du rôle essentiel rendu par celle de Beaujeu, pour tout le territoire !

### Une mutuelle santé qualitative pour tous !

La région Auvergne Rhône-Alpes a négocié avec les différents opérateurs du marché pour proposer une mutuelle avec des tarifs attractifs. Si vous avez des difficultés pour avoir cette couverture sociale il peut être intéressant de voir les conditions offertes sur <https://auvergnerhonealpes.fr/mutuelle>



## Vie associative

### Les Seniors de Beaujeu

Avec ses 135 adhérents, l'Amicale des Seniors de Beaujeu joue un rôle central dans la vie sociale beaujolaise. Fondée en 1948 par la mairie pour aider les personnes âgées à la sortie de la guerre, l'association a beaucoup évolué mais a toujours conservé son objectif initial : bienveillance et solidarité envers les aînés.

Aujourd'hui, l'Amicale propose de nombreuses activités pour tous les âges, favorisant ainsi le maintien du lien social. De nombreuses personnes se retrouvant seules rejoignent notre association. Au programme :

- **Lundi** : Scrabble,
- **Jeudi (tous les 15 jours)** : Jeux de cartes et autres jeux,
- **Mardi et vendredi** marche avec deux niveaux,
- **Mercredi (tous les 15 jours)** cours internet sur l'intelligence artificielle,
- **Jeudi (une fois par mois)** : Ciné temps libre à Belleville en covoiturage,

### En plus des Sorties annuelles

### Beaujolais Football, plus qu'un club ... un lieu où il fait bon vivre !



Nous avons des équipes dans toutes les catégories de U7 à SENIORS au niveau masculin, une équipe U13 Filles et une équipe SENIORS FEMININES à 8. Pour encadrer toutes ces équipes, nous avons 3 alternants, 2 en BPJES et 1 en BMF, plus un grand nombre de bénévoles et de parents qui suivent leurs enfants au bord des terrains tous les week-ends.

Si vous êtes intéressé (e) pour rejoindre les rangs de Beaujolais Football, n'hésitez pas à nous envoyer un email à

[sportive.beaujolaisfoot@gmail.com](mailto:sportive.beaujolaisfoot@gmail.com)



mais aussi la mise en place d'actions éducatives

Au sein de BEAUJOLAIS FOOTBALL, on apprend : Le vivre ensemble, le respect, la convivialité



L'association a également conservé ses missions premières : le repas annuel et le colis de Noël pour les personnes de Beaujeu de 75 ans et plus.

Si vous êtes nouvellement installé(e) à Beaujeu ou jeune retraité(e), n'hésitez pas à nous rejoindre. En mairie vous trouverez le détail des activités et les personnes à contacter.



Beaujolais Football compte 345 licenciés sur cette saison 2024-2025, chiffre en légère augmentation par rapport à la saison 2023/2024.

Le club est présidé par Ludovic Fraysse avec comme présidents délégués Marc Jambon et Eric Bouche. Le secrétariat est aux mains de Marlène Chopinot avec comme adjointe Lydie Audin, quant à la trésorerie c'est l'affaire de Marie Larue avec comme adjointes Martine Anere et Anne Auclair.

Le conseil d'administration est composé de 17 membres : les membres du bureau précités plus Jean Paul BALLANDRAS, Franck DEBISE, Julien DECHELETTE, Olivier DESCHAMPS, Michel JACQUES, Fabrice PERRIER, Aurélie PIN, Laurent SCAT, Serge VANNIER.



Diverses manifestations sont organisées tout au long de l'année, d'ordre festif ou sportif, afin que le club puisse vivre. Le budget de fonctionnement du club est de l'ordre de 136 000 €.

Lors des vacances scolaires, des stages sont proposés : une semaine à Beaujeu, une semaine à Fleurie.

Nous intervenons dans deux écoles du secteur : Ecole Ste Angèle et l'Ecole de Régnié Durette dans le cadre du « Foot à l'école » mis en place par la Fédération Française de Football. Nous proposons un cycle de 9 séances aux écoles volontaires.



## Résidence d'artiste à l'école maternelle :



Alice WARING et Claire MONNOT ont posé leurs valises à l'école Maternelle. Quelle surprise pour les enfants de découvrir le jeu-di 09 janvier deux sacs de couchage dépliés dans les classes ! Après enquête et discussion, il ne s'agissait ni des enseignantes, ni des Atsems, ni de Meïko, la mascotte des petits (pour qui les chaussons étaient bien trop grands !).

Mais qui alors a osé déposer ses affaires dans nos locaux ? C'est au détour d'un couloir, que le mystère s'est doucement levé...

Une douce mélodie et des voix féminines ont résonné dans les murs et nous avons rencontré Alice et sa maman Claire, qui de passage dans notre région, étaient tombées sous le charme de notre école et avaient décidé de partager avec nous de doux moments musicaux.

C'est alors que la grande aventure a pu commencer pour nous. Claire et Alice sont restées quatre jours pour nous faire découvrir différentes sonorités linguistiques, des instruments, des chants, des histoires et pour partager avec nous, le secret de la graine magique...

## « Dialogues : à quoi tu joues ? »



*Correspondance entre les résidents des EHPAD de Beaujeu et une classe du collège du Val d'Ardières*

En 2025, les jouets de la collection furent prétextes et déclencheurs de nouveaux dialogues. Une correspondance illustrée fut mise en place avec l'artiste graveuse Céline Thoué.

L'exposition s'est déployée sur deux lieux : dans l'ancien Hôtel-Dieu et aux Étoux, au plus près du lieu de vie des résidents.

Entre avril et juin, des ateliers ont été menés à l'hôpital autour de cette nouvelle exposition.

Les objectifs pédagogiques du projet sont :

- Pratiquer autour de la musique, de la voix parlée, chantée, des percussions corporelles, du théâtre
- Découvrir une expérience de spectateur de spectacle vivant
- Accepter l'insolite, l'inhabituel, le changement dans son quotidien
- Accueillir l'autre dans sa différence de culture : langue, mode de vie...
- Apprendre la générosité, la tolérance, la curiosité

Un projet co-financé par la municipalité de Beaujeu et la CCSB

Chaque jour, les élèves de l'école, selon leur âge, se regroupaient matins et après-midis de 30 à 45 minutes autour des deux artistes pour vivre un moment unique de découverte et de création.

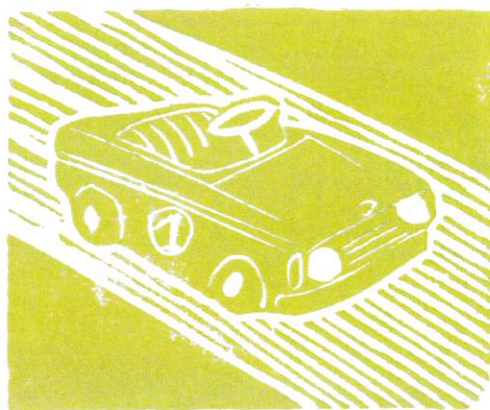


Le deuxième jour, un spectacle avait été soigneusement préparé par Alice et Claire pour nous raconter leur histoire. Pour l'occasion, nous avions invité les petits de la micro-crèche de Beaujeu

C'est avec des étoiles dans les yeux que petits et grands ont quitté cette belle aventure, des rêves et des souvenirs plein la tête !

Une collecte de souvenirs liés aux jouets (écriture, dessins...) s'est organisée pour aboutir à la création d'estampes, cartes postales destinées aux collégiens.

Au collège, la réception des cartes des résidents a déclenché un travail d'écriture et de conception graphique des réponses avec l'intervention de Céline Thoué. La restitution, qui s'est tenue en juin, a pris la forme d'une rencontre et de jeux partagés entre collégiens et résidents dans les murs de l'hôpital.



## Journées Européennes du Patrimoine

Samedi 20 et dimanche 21 septembre Notez la date ! Programme en cours d'élaboration.

## « Bannières du Département du Rhône et de la Métropole de Lyon »

Exposition du 1<sup>er</sup> août au 30 septembre 2025

à la Maison du terroir beaujolais (gratuit)



## « Les 10 000 choses : la bannière et le tire-bouchon » Géraldine Kosiak

Exposition à découvrir jusqu'au 31 décembre 2025

Laissez-vous entraîner dans les œuvres de l'artiste, qui racontent avec poésie le patrimoine régional. Artiste et écrivain, Géraldine Kosiak se consacre depuis 2020 à sa série « Les 10 000 choses ». Cette dernière explore et raconte le patrimoine régional et la mémoire collective à travers des peintures et des installations. Après avoir parcouru la Drôme et l'Ardèche, elle s'est installée à Beaujeu, dans le Rhône, où elle a créé l'exposition « La bannière et le tire-bouchon ».

## Georges Grenet (1944 - 2025)

C'est avec une profonde tristesse que nous avons appris le décès de Georges Grenet.

Georges natif de Beaujeu était une figure bien-aimée de notre commune, un homme d'une grande intelligence et d'une curiosité insatiable.

Ancien professeur de technologie au collège de Beaujeu, il a marqué des générations d'élèves par son enseignement passionné et rigoureux. Expert en livres anciens, en meubles... il avait un savoir encyclopédique et une passion contagieuse pour les objets chargés d'histoire.

Georges était connu pour sa gentillesse, sa curiosité sans limites et son esprit rigoureux, toujours teinté d'une touche de fantaisie qui le rendait si attachant.

Dans son enfance, il avait souvent accompagné son père vétérinaire, développant un amour profond pour les animaux. Doté d'un don particulier pour les calmer, il aurait pu facilement embrasser cette carrière. Cependant, c'est sa passion pour l'histoire et les objets anciens qui a finalement guidé sa vie. Mettant ses compétences au service de la collectivité, il a présidé pendant plus de vingt ans l'association des amis du musée municipal Marius Audin, contribuant ainsi de manière significative à la préservation et à la valorisation du patrimoine local.

Redécouvrez les bannières, un patrimoine fragile et méconnu. Les bannières, civiles ou religieuses, sont souvent mal-connues ou oubliées dans les placards et les greniers. Cette exposition révèle leur histoire et leur réel intérêt patrimonial. Exposition itinérante conçue par les Archives du Département du Rhône et de la Métropole de Lyon & la Conservation des antiquités et objets d'art du Rhône.

- Samedi 2 août à 15h – visite commentée de l'exposition (gratuit, tout public)

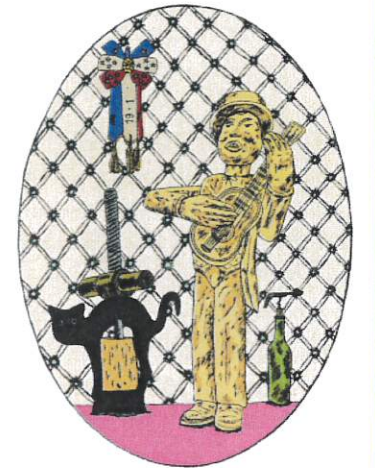
- Samedi 6 septembre à 15h – conférence de Carole PARET, conservatrice déléguée des Antiquités et Objets d'Arts du Rhône, pour découvrir les bannières civiles et religieuses, un patrimoine fragile et méconnu. Au théâtre de Beaujeu (place de l'hôtel de ville) Tout public - env. 1h – gratuit

À la Maison du Terroir  
Beaujolais (gratuit)

– Dimanche 20 juillet

à 11h : visite ludique de l'exposition, à découvrir en famille

à 15h30 : atelier créatif et manuel à réaliser en famille



Nous gardons de lui le souvenir d'un homme brillant, généreux et passionné, dont l'héritage continuera d'inspirer ceux qui l'ont connu. À Beaujeu ses contributions et son amour pour le savoir resteront gravés dans nos mémoires. En ces moments difficiles, nos pensées accompagnent sa famille et ses proches.



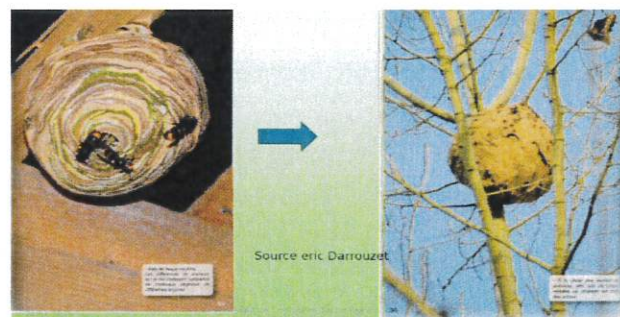


## Environnement

### Le Frelon Asiatique

Le frelon asiatique est originaire de l'Asie du sud-est, de Chine du sud et du Tibet, il a été introduit en France en 2004 avec l'importation de poteries en provenance de Chine dans le Lot et Garonne.

On différencie le frelon asiatique de l'euro-péen par la taille, la couleur de l'abdomen et la forme de la tête. Il est plus petit (3 à 3,5 cm) et est plus sombre avec l'abdomen tacheté orangé.



Source: eric Darrouzet

Son expansion est de 80 kilomètres par an, en 20 ans il a colonisé le Portugal, le nord de l'Espagne, est passé en Italie, Suisse, Allemagne, Belgique, Pays-Bas et a atteint le Royaume-Uni. Les problèmes sont la santé publique, la perte de nombreuses ruches et de la biodiversité locale.

Un nid de frelon asiatique consomme en moyenne 8 kg d'insectes par an et plus de 40 % de son alimentation en campagne est constitué d'abeilles, d'où la destruction massive des ruches locales. Une abeille pèse 0,1 gramme, 40 % d'abeille dans son régime alimentaire représente 7,2 milliards d'abeilles en France. Faites le compte à l'échelle de la France (environ 1800 t).

Dans le Rhône en 2024, 2200 nids ont été détruits. Le nombre d'intervention pour destruction des nids double chaque année depuis 2021, on estime qu'en 2025 il faudra effectuer plus de 4000 destructions de nids dans le Rhône, c'est 8 kg x 2200 nids soit 17,6 tonnes d'insectes supposés en partie sauvés (on ne compte bien sûr pas les nids qui n'ont pas été détectés).

La commune de Beaujeu ainsi que les communes limitrophes aidées par la Communauté de Communes Saône-Beaujolais ont mis en place début mars une campagne de piégeage de printemps ayant pour but de capturer les fondatrices avant qu'elles ne puissent créer leur propre colonie.

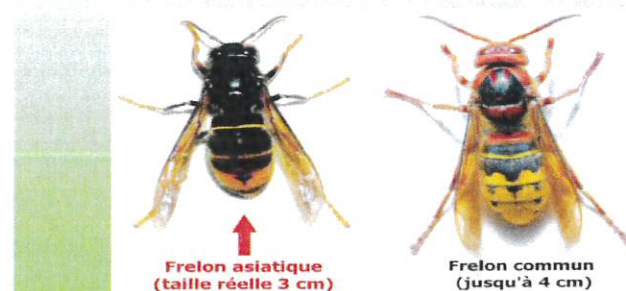
10 pièges « dit Coréen » ont été installés sur la commune. Notre but étant de capturer le plus de frelons asiatiques possible sans entamer notre biodiversité locale. Le choix de l'emplacement des pièges a été dicté par la présence de nids déclarés et traités l'année dernière ou de nids que l'on a détectés trop tard dans l'année et qui n'ont pas été traités.

type de pièges installés pour leur qualité en matière de sélectivité

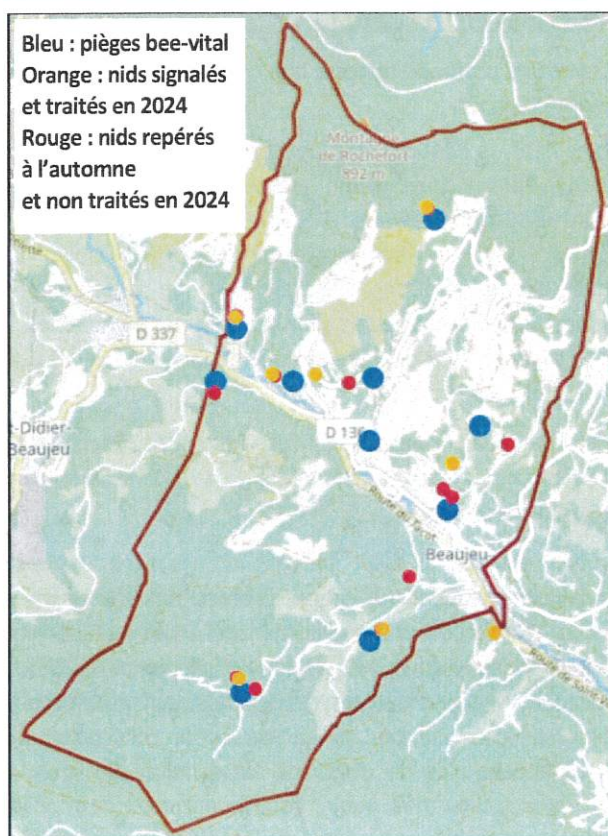
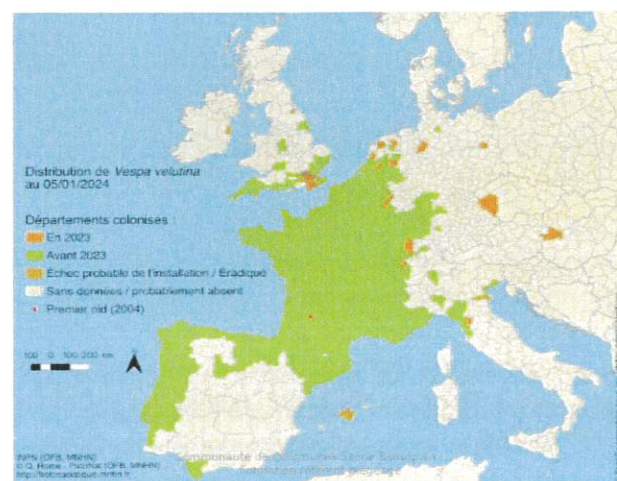
Le nid abandonné à l'automne de l'année précédente n'est plus jamais utilisé sauf parfois par quelques petits oiseaux qui s'en servent d'abri.

La campagne de piégeage de printemps s'est achevée mi mai, après 10 semaines de relevés. Nous avons prélevé près de 400 fondatrices qui espérons limitera grandement la présence de futurs nids.

### Comparaisons de frelons



Les fondatrices au sortir de l'hiver (quand la température dépasse 12/13°) vont construire des nids primaires dans lesquels elles pondent 150 à 200 ouvrières qui iront construire le nid principal dit « secondaire » de la future colonie. Un nid secondaire peut contenir de 1500 à 13000 frelons.



## Culture

### SYBEMOL



Une école de musique ouverte à tous !

La première partie de l'année a été marquée par les heures musicales à Saint Didier-sur Beaujeu et aux Ardillats (avec la participation de l'atelier musique et handicap), le Festival One Day, un concert à l'Ehpad de Beaujeu. Nouveauté cette année, l'apéro concert cuivres et jazz du 12 avril dernier, qui a rassemblé de nombreux spectateurs au théâtre de Beaujeu. Le programme était varié (classe d'orchestre, big band, trio swing, new Orléans, la fanfare de Beaujeu...). La buvette a été organisée par le Rotary Belleville les 2 fleuves et les bénéfices ont été reversés à l'association l'enfance handicapée.

Les 6 jours fous, semaine banalisée avec ateliers ouverts à tous, ont eu lieu du 24 au 29 mars, avec de nouvelles thématiques, comme le carnaval ou la musique de l'Est !

L'école de musique a reçu le prix « Aller vers » du département du Rhône. Ainsi, ce dernier a offert une séance d'enregistrement en studio, à 5 grands élèves trombonistes qui ont pu vivre cette expérience comme des pros !

La fin de saison est tout aussi dense à l'école de musique SYBEMOL,

### Journée de la Résistance et devoir de mémoire



Comme chaque année une délégation avec à sa tête Madame Monique Poizat, épouse du général Lucien Poizat, héros de la dernière guerre mondiale, est venue à Beaujeu, ce 22 juin 2025, avec l'objectif d'honorer la mémoire de ceux qui ont combattu pour notre liberté. Les drapeaux des membres des anciens combattants ainsi que des représentants de la population et du conseil municipal étaient présents pour cette cérémonie. A cette occasion quelques 80 monuments, stèles et plaques commémoratives sont fleuris dans le département. Les représentants ont appelé à perpétuer cette mémoire collective et à transmettre l'histoire de la France combattante aux jeunes générations.

avec les manifestations de fin d'année :

Le 15 mai, la classe de flûte et la chorale adulte Croc'notes a joué à l'église de Beaujeu, en première partie du spectacle de la Petite Saison d'Hassan ABD Alrahman.

Le 13 juin, fête de la musique sur la place de Quincié avec la participation de la classe d'orchestre et la classe de cuivres.

Samedi 14 juin portes ouvertes à Beaujeu et deux spectacles des élèves à Quincié.

Mercredi 25 juin, à l'église de Lantigné, un concert a été donné avec Croc'notes, les classes de piano, de violoncelle et de flûte.

Et pour clore la saison, vendredi 27 juin à 20h a eu lieu le Quincié sax fest' avec des saxophonistes issus du conservatoire de Paris.

Les inscriptions pour la saison 2025-2026 sont en ligne sur le site dès le 14 juin !



<http://ecolemusiquesybemol.free.fr>  
Nadine Baudet, Présidente  
Thibaut Perron, Directeur : [direction.sybemol@gmail.com](mailto:direction.sybemol@gmail.com)  
Myriam Canard, Secrétaire : [secretariat.sybemol@gmail.com](mailto:secretariat.sybemol@gmail.com)

### Les cinq ont rendu les clés



Après une très belle fête des conscrits, des représentants de la classe en « 5 » sont venus en nombre rendre les clés de la Ville au Maire !

Une tradition qui se perpétue et qui clos les festivités même si, dans les faits, chacun sait que les conscrits restent mobilisés jusqu'à la fin de l'année.

Attention, cependant, à priori les « 6 » sont déjà dans les starting-blocks !





# Aujourd'hui BEAUJEU

Retrouvez tout l'agenda chez vous  
des manifestations de Beaujeu,  
et les alertes en temps réel  
(info circulation par exemple)  
sur **Panneau Pocket**.  
Une application gratuite  
à télécharger sur votre portable



SINON, FLASHEZ-NOUS !



**Maison du Rhône France services**  
35 rue de la Chapelle du Prince

#### Horaires d'ouverture :

Du lundi au jeudi :  
8h30 – 12h15 - 13h30 - 17h  
Le vendredi :  
8h30 – 12h15 - 13h30 - 16h30  
Tél : 04 74 69 51 63  
Mail : [mdr.beaujeu@rhone.fr](mailto:mdr.beaujeu@rhone.fr)

Ce bulletin vous est distribué  
par les conseillers municipaux

#### Composition :

**Mairie de Beaujeu**

#### Impression :

**Imprimerie ADYPUB**  
139 Grande Rue—Ouroux  
69860 DEUX-GROSNES  
Tirage à 1150 exemplaires  
Dépôt légal  
3<sup>ème</sup> trimestre 2025

## CALENDRIER PRÉVISIONNEL DES MANIFESTATIONS

*mise à jour mensuellement et consultable sur le site : [www.beaujeu.fr](http://www.beaujeu.fr)*

### JUILLET

- Chaque samedi - Place des Beaujolais - 19 heures – Soirée Guinguette – Beaujeu en Fête
- Dimanche 13 - Square + rue Dr Giraud – journée – brocante des classes en 8
- Lundi 14 - **- Défilé du 14 juillet** suivi d'un vin d'honneur
- Vendredi 18 - Local associatif et square – 19h - Concours de pétanque des classes en 5
- Dimanche 20 - Maison du terroir – 10h à 19h - Les artisans de l'été + animations Musée
- Vendredi 25 - Théâtre – 15h – Don du Sang
- Local associatif et Square – 18h – concours de pétanque – Classes en 4

### AOÛT

Chaque samedi - Place des Beaujolais - 19 heures – Soirée Guinguette – Beaujeu en Fête

### SEPTEMBRE

- Vendredi 5 - Salle du Parc – 19h30 – Assemblée Générale – JSP
- Samedi 6 - Structure du Stade – 14h– 17h30 – Forum des Associations
- Maison du Terroir – Exposition Bannières (Musée)
- 14h30 – Théâtre – Conférence AD69 (musée)
- Vendredi 12 - Cafétéria du Théâtre – 18h – AG Zazous
- Samedi 13 - Théâtre – 20h – Concert A la bonne tienne
- Vendredi 19 - Théâtre – 18h – Représentation Cie Canto Criollo
- Samedi 20 - Journées du Patrimoine
- Dimanche 21 - Journées du Patrimoine
- Dimanche 28 - Local associatif – 8h – Vente de plats à emporter - classes en 2

### OCTOBRE

- Dimanche 5 - Théâtre – Spectacle OSSAKA – Amicale des Séniors
- Dimanche 12 - OPTION - Salle du Parc – journée – marche du Paradis – Amicale Laïque
- Vendredi 17 - Théâtre – 15h – Don du sang
- samedi 18 - Maison du Terroir – 10h-18h – Les Sucres rient
- dimanche 19 - Place Marius Audin – 8h – Vente à emporter – Classe en 1
- Théâtre – 14h30 – IDEAL CINEMA (film à définir)
- Mercredi 22 - Maison du Terroir – 11h et 15 h 30– atelier Jeune Public (musée)
- vendredi 24 - Théâtre – 8h – 18h – Congrès de la FNATH
- salle du Parc – 18h30 – AfterWordk + vente de fromage – Classe en 9
- Dimanche 26 - Local associatif – 8h – vente de Croziflette – classes en 6
- Théâtre – 14h30 – IDEAL CINEMA clôture du festival

### NOVEMBRE

- Dimanche 02 - lieu à définir – matin – vente à emporter – U.M.B
- Samedi 8 - Théâtre – Spectacle « Dans le vent »
- Dimanche 9 - Structure du Stade– 9h/18h – Bourse aux jouets - Zazous
- Lundi 10 - Structure du Stade – 22 heures – Bal - Les jeunes conscrits
- Mardi 11 - défilé et commémoration du 11 novembre suivi d'un vin d'honneur
- Dimanche 16 - Local associatif – 8h – Vente à emporter – classe en 3
- Du 19 au 23 - Fête du Beaujolais nouveau – Les Sarmentelles
- Samedi 29 - Square du temple de bacchus – 8h/13h - Vente de sapins – APPEL Ste Angèle
- OPTION Boulodrome – 10h - Assemblée générale – Beaujeu pétanque

### DÉCEMBRE

- Samedi 6 - **- Théâtre** – 14h - Fête de Noël – APEL Sainte-Angèle
- OPTION - Boulodrome – 10h– Assemblée générale – Beaujeu Pétanque
- Dimanche 7 - Théâtre – 12h – repas de l'amicale des Séniors (sur réservation)
- Lundi 08 - OPTION Théâtre + ville 18 heures 30 - Concours de vitrines - GALICOB
- Samedi 13 - Théâtre – Arbre de Noël de l'Hôpital (privé)
- Maison du Terroir – 10h / 18h – Les marchands de Noël
- Dimanche 14 - Maison du Terroir – 10h / 18h – Les marchands de Noël
- Théâtre – 8h 12h – Vente de fromages – Amicale des Séniors
- Samedi 20 - Théâtre – Boum de Noël – Les Zazous
- Vendredi 26 - Théâtre – 15h – Don du sang
- Samedi 27 - OPTION - Théâtre – 14h – concours de Belote – Beaujolais Foot