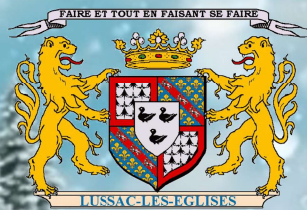


La Gazette Iussacoise

n° spécial - décembre 2025



LE MOT DU MAIRE

Noël et la fin d'année sont proches



Le repas traditionnel des pompiers s'est déroulé le samedi 13 décembre pour honorer la Sainte-Barbe.

Le repas des aînés, très apprécié, a été préparé par l'Hôtel des Mines, il s'est déroulé dans une ambiance festive grâce à l'animation de Pascal et à la venue de l'école de danse des enfants qui a séduit tout le monde. « Merci Caroline et Pascal, pour votre implication. »



L'année 2026 commencera avec le recensement de la population de la commune.

En mars 2026, les Élections Municipales avec un nouveau mode de scrutin.

La mairie sera fermée au public les mardi et jeudi après-midi à compter du 22 décembre 2025. Un numéro d'urgence sera mis en place.

Les vœux de la municipalité auront lieu à la salle polyvalente le mardi 6 janvier 2026 à 19 heures.

Avec toute l'équipe municipale, je vous souhaite de joyeuses fêtes de fin d'année.

Daniel MAITRE

Vœux du Maire

Le Maire et le Conseil Municipal seront très heureux d'accueillir les Iussacois(es) à la cérémonie des vœux pour partager la galette des Rois le mardi 6 janvier 2026 à 19 heures à la salle polyvalente.

ELECTIONS MUNICIPALES

ÉLECTIONS MUNICIPALES



15 et 22 mars

2026

En mars 2026, les citoyens élisent leurs conseillers municipaux. En application de la loi du 21 mai 2025, les élections municipales ont désormais lieu selon un mode de scrutin de liste paritaire dans les communes de moins de 1 000 habitants, comme c'est déjà le cas dans les autres communes.

Cette évolution favorise notamment la parité et la cohésion dans les conseils municipaux.

Harmoniser le mode de scrutin

La [loi du 21 mai 2025](#) étend le mode de scrutin de liste paritaire aux communes de moins de 1 000 habitants qui représentent 70% des communes françaises. Cette évolution est effective à partir des élections municipales de mars 2026. Elle répond à trois objectifs :

- harmoniser les modes de scrutin entre les communes de moins de 1 000 habitants et les autres ;
- renforcer la parité. Dans les communes de moins de 1 000 habitants, les conseils municipaux ne comptent que 37,6% de femmes ;
- répondre à la crise de l'engagement qui concerne particulièrement les communes rurales, en favorisant la cohésion des équipes municipales. Dans ces communes, le nombre de candidats aux élections municipales baisse et les démissions en cours de mandat augmentent.

Hier, un scrutin majoritaire plurinominal

Jusqu'à présent, les conseillers municipaux des communes de moins de 1 000 habitants étaient élus au scrutin majoritaire, plurinominal, à deux tours. Les candidats se présentaient par candidatures isolées ou groupées. Dans ce dernier cas, le panachage était autorisé, c'est-à-dire la possibilité de rayer le nom de certains candidats et de les remplacer par d'autres. Ce système ne permettait pas d'imposer le respect de la parité.

Aujourd'hui, un scrutin de liste paritaire proportionnel

Aujourd'hui, le mode de scrutin est identique dans les 25 000 communes de moins de 1 000 habitants et les autres. Les listes doivent être paritaires et respecter une alternance femme/homme. Le passage à ce mode de scrutin implique le dépôt de listes complètes de candidats et la suppression du panachage. Il n'est donc plus possible d'ajouter / supprimer des noms et de modifier l'ordre de présentation possible lors du vote.

Des dérogations pour tenir compte des spécificités des communes de moins de 1000 habitants

Afin de faciliter la constitution des listes dans ces communes, la loi a prévu une exception pour les listes candidates. En principe, chaque liste candidate doit comporter au moins autant de candidats que de sièges à pourvoir et au plus 2 candidats supplémentaires. Par exception, dans les communes de moins de 1 000 habitants, la liste peut comporter jusqu'à deux candidats de moins que l'effectif légal du conseil municipal.

	Moins de 100 hab .	De 100 à 499 hab.	De 500 à 999 hab.
Effectif légal du conseil municipal	7	11	15
Nombre de candidats par liste paritaire	Au minimum 5 candidats et au maximum 9 candidats	Au minimum 9 candidats et au maximum 13 candidats	Au minimum 13 candidats et au maximum 17 candidats

DES 15 et 22 MARS 2026

Ma procuration 100 % dématérialisée avec **France Identité**

Allons Voter!



Assurez-vous d'avoir l'identité numérique certifiée : elle nécessite l'application France Identité + la CNIL nouveau format + un déplacement en mairie.

Jusqu'à quelle date peut-on s'inscrire sur les listes électorales pour pouvoir voter aux élections municipales de mars 2026 ?

Si vous souhaitez voter aux élections municipales de mars 2026 alors que vous n'êtes pas inscrit sur les listes électorales, **vous devez vous inscrire au plus tard le 6 février 2026**. Ce délai est reporté au 5 mars 2026 si vous êtes dans l'une des situations suivantes : jeune de 18 ans n'ayant pas fait le recensement citoyen, déménagement récent, acquisition récente de la nationalité française, droit de vote récemment recouvré.

Comment m'inscrire en ligne sur les listes électorales ?



**JE M'INSCRIS SUR
LES LISTES ÉLECTORALES**



PAR INTERNET

www.demarches.interieur.gouv.fr



PAR COURRIER

À votre mairie



EN MAIRIE

En personne ou en mandant un tiers

Recensement de la population 2026



Le recensement, c'est sûr !

Vos données sont protégées :
seul l'Insee y a accès,
et est tenu au secret statistique.

Le recensement par internet, c'est simple !

Recensez-vous en ligne, et gagnez du temps.



Le recensement de la population, c'est utile pour tous !

Connaître la population permet d'adapter
les équipements collectifs de votre commune :
transports, écoles, maisons de retraite...

Vous vivez à plusieurs endroits au cours de l'année ?

Vous êtes recensé(e) dans la commune
de votre résidence principale.



Le recensement démarre le 15 janvier !

Si vous êtes recensé(e) cette année,
vous serez prévenu(e) par votre mairie.

Le recensement de la population, c'est gratuit !

Ne répondez pas aux sites frauduleux
qui vous réclament de l'argent.

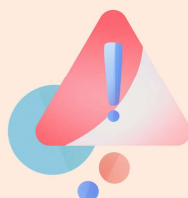


Vous vous absentez durant le recensement de la population ?

Contactez votre mairie et demandez une notice
internet pour vous recenser en ligne.

Comment me recenser ?

Vous recevrez chez vous le nécessaire
pour remplir le questionnaire en ligne
ou sur papier.



Les Agents Recenseurs

***Vous aurez l'occasion de les rencontrer dans notre commune
du vendredi 2 janvier au samedi 14 février 2026.***



Alain LAGORCE et Sandrine BOIRON

***Merci de bien vouloir
les accueillir comme
il se doit, afin de rendre
leur mission, temporaire
mais essentielle, aussi
aisée que possible.***