

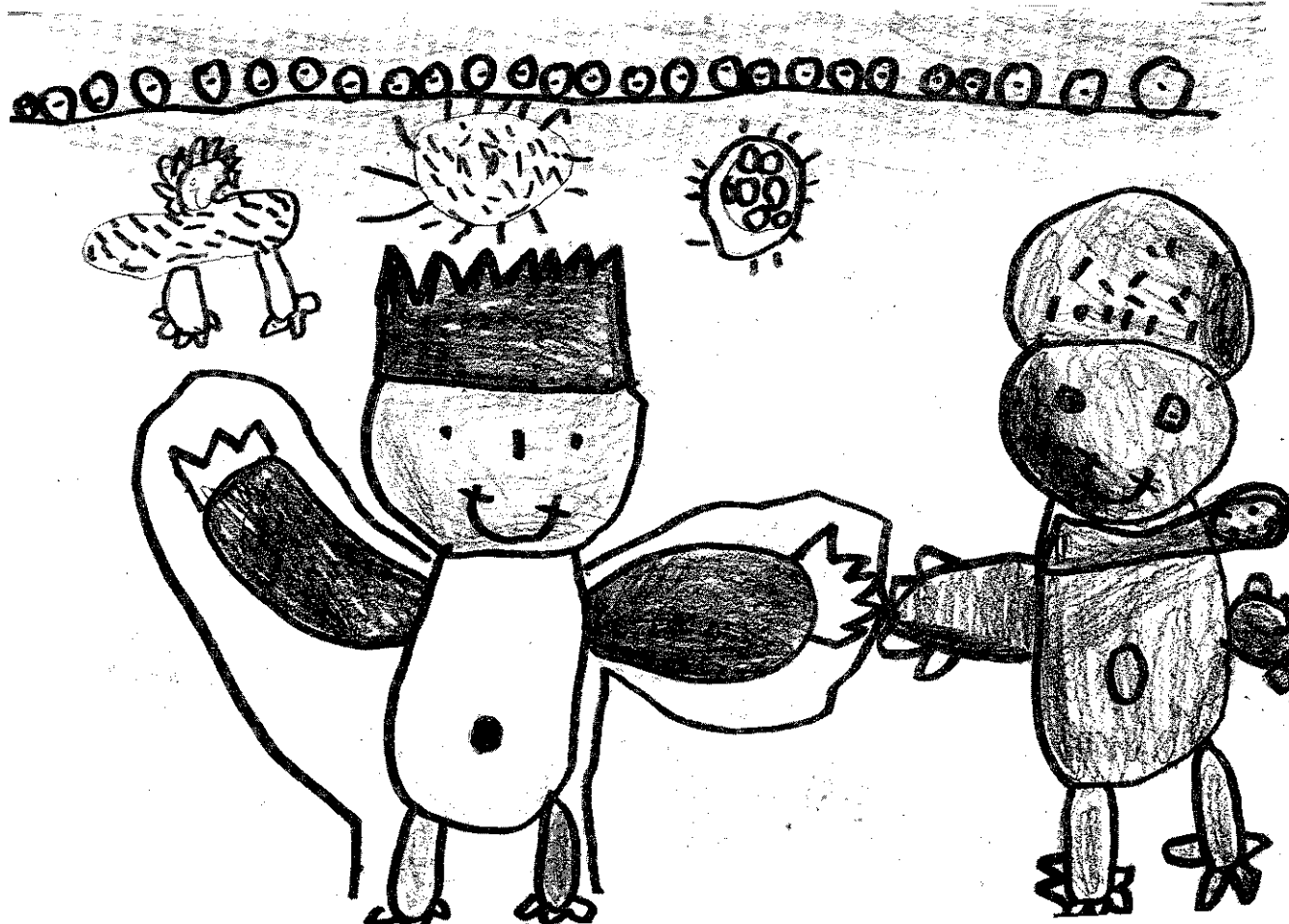
Chambles



L'ECHO DE LA TOUR

Bulletin municipal d'informations

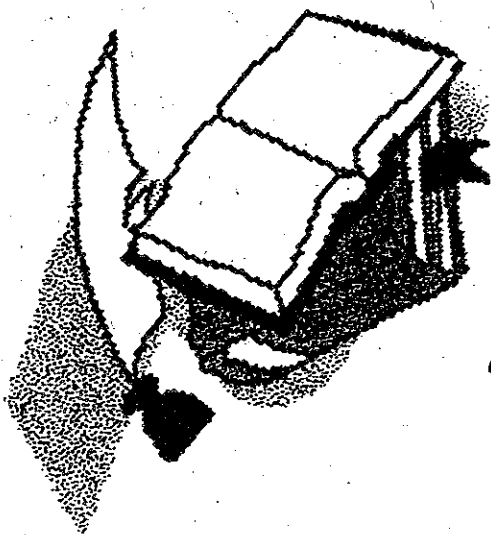
N° 34 juillet 2000



Conte musical "la légende d'Essalois" : Le roi et la princesse

SOMMAIRE

	Page		Page
Mot du Maire	2	ACCA	14
Ecole	3	Centre Aéré	15
Services-Agenda	5	Amimaya	15
Informations Municipales	6	Foyer Rural	16
Dossier Agriculture	12	AFR	16
		UNCAFN	17
La vie associative		Nos joies-Nos peines	18
Club Amitié Loisirs	13	Si Chambles m'était conté	19
Gym volontaire	13	Mots croisés Chamblous	20



Le mot du Maire

La période estivale est là, les résidents secondaires nous ont rejoints, les enfants sont en vacances pour 2 mois.

A la rentrée de septembre c'est une 4^{ème} classe qui verra le jour, l'école de Chambles accueillera plus de 90 élèves de la maternelle au CM2.

Cette ouverture, justifiée par l'augmentation des effectifs, a été obtenue grâce à l'action conjuguée et coordonnée des enseignants, des parents d'élèves et de la municipalité.

La répartition des élèves en 4 classes devrait conduire à des classes moins chargées et donc se traduire par des conditions de travail meilleures pour les enfants.

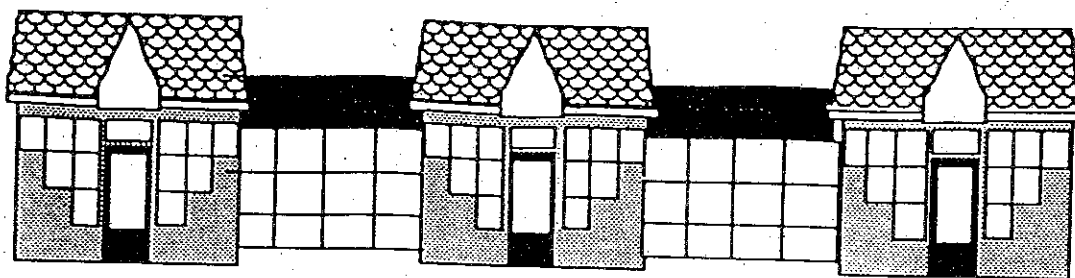
Pour la municipalité cette création de poste nécessite la mise à disposition d'un local . Pendant une période transitoire et en accord avec le conseil d'école c'est la salle «musique» qui hébergera la 4^{ème} classe.

Nous transférerons les cours de musique avec le matériel adéquat dans l'ancienne école (à la place du musée) maintenant que les travaux de mise en sécurité sont effectués. De ce fait la réouverture du musée a malheureusement dû être différée jusqu'à la construction de l'extension de l'école, construction approuvée par le conseil municipal du mois de juin 2000.

Enfin, un accueil des enfants à partir de 7h45 va être mis à l'essai dès les premières semaines de la rentrée. Ce service assuré par Monique Clavier devrait permettre aux parents ayant des obligations professionnelles matinales de déposer leurs enfants avant l'ouverture officielle de l'école.

Bonnes vacances à tous.

Pierre GIRAUD



L'ECOLE

Effectifs année scolaire 2000-2001

PS-MS $18 + 10 = 28$ + (4 en cours d'année)
 GS-CP $11 + 11 = 22$
 CE1 + CE2 $7 + 13 = 20$
 CM1 + CM2 $10 + 8 = 18$

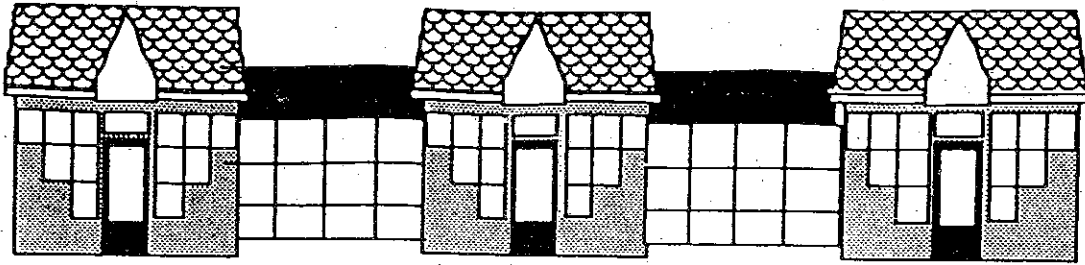
Calendrier scolaire

Rentrée scolaire élèves	jeudi 31 août
Toussaint	vendredi 28 octobre 2000 lundi 6 novembre 2000
Noël	mardi 22 décembre 2000 jeudi 4 janvier 2001
Hiver	mardi 6 février 2001 lundi 19 février 2001
Printemps	mardi 3 avril 2001 mardi 17 avril 2001
Eté	vendredi 6 juillet 2001

Le départ en vacances a lieu après la classe, la reprise des cours, le matin des jours indiqués.

PONT DE L'ASCENSION

Report des cours du vendredi 25 mai 2001 au mercredi 23 mai 2001



Mardi 27 juin 2000, dans la cour du château à Essalois, a eu lieu la présentation du conte musical "La légende d'Essalois".

Ce fut pour tous, acteurs et spectateurs, un instant magique.

Les enfants étaient heureux de présenter, dans ce cadre magnifique, sous un soleil estival, ce spectacle pour lequel ils avaient travaillé tout au long de cette année scolaire.

La soirée s'est prolongée au Foyer Rural autour d'un repas campagnard, les parents ayant répondu nombreux à l'invitation de l'A.F.R et des Enseignants.



Ne croyez surtout pas que les contes sont simples à réaliser. Voici ce qu'il a fallu faire pour le notre: d'après Nicolas MAGAND de CM2.

Des lectures de contes : Pour nous mettre un peu dans la tête comment étaient construits les contes, Patrick, notre professeur nous en a lus et nous posait des questions sur chacun d'eux.

Un jeu de conte : François Celette avait amené à l'école un jeu sur les contes : il fallait faire un conte en fonction des images qu'on nous donnait et des règles dans les lectures précédentes.

Une visite du château d'Essalois : un mardi, nous sommes allés à Essalois avec une dame du SMAGL qui s'appelle Isabelle pour nous imprégner du lieu de notre conte. Nous avons tenu une corde pour entrer dans le château. Nous avions une feuille et un stylo et nous avons écrit et dessiné. Puis nous avons inventé le début du conte et nous sommes allés dans d'autres endroits pour inventer d'autres scènes.

Nous avons aussi travaillé sur les différents scénarios : c'est à dire si le sorcier fait certaines choses et Bébert une autre...etc...

Nous avons créé les personnages : une reine qui s'appelle Aïcha, un roi, Jordan, un sorcier, Roger, un paysan, Bébert et un crapaud puis un jardinier.

Nous avons élaboré un plan : on reprenait chaque étape des scènes qu'on avait créées lors de la visite du château d'Essalois. Nous avons enfin fait une rédaction, d'abord individuelle, cela veut dire que chacun à sa place essayait d'inventer le conte. Puis on l'a fait collectivement.

Voilà, un conte n'est pas simple à inventer.

SERVICES

SECRETARIAT DE MAIRIE :

Horaires d'été:

Du 3 juillet au 2 septembre
Du lundi au vendredi de 8h30 à 12 h
Le samedi 10h30 à 12 h

A partir du 4 septembre ouverture du secrétariat :

Lundi	de	14 h à 17 h
Mardi	de	14 h à 18 h
Jeudi	de	8 h 45 à 12 h
Vendredi	de	8 h 45 à 12 h 30
Samedi	de	10 h 30 à 12 h

TRANSPORT DU JEUDI

en direction de Firminy

- Juillet	13	27	
- Août	10	24	
- Septembre	7	21	
- Octobre	5	19	
- Novembre	2	16	30
- Décembre	14	28	
- Janvier	11	25	

DECHETTERIE DE ST-JUST-ST-RAMBERT

Tél : 04 77.36.61.45

COLLECTE D'OBJETS ENCOMBRANTS

Mercredi 18 octobre 2000

HORAIRE BIBLIOTHEQUE

Mercredi 10h30 à 12 heures (Sauf juillet et août)
Samedi de 10h30 à 12 heures

AGENDA

JUILLET

13 Bal et feu d'artifice à Essalois
Foyer rural

AOÛT

7 Don du sang de 17h à 19h au foyer
19 Remise des permis de chasse ACCA
27 3ème Chamblouserie

SEPTEMBRE

11 Reprise des cours
Gym volontaire
? AG. AFR 20h30 à la cantine

OCTOBRE

15 Marche recherche contre le cancer
Gym volontaire
? AG-AMIMAYA

Courant oct sortie vers les volcans
Foyer Rural

NOVEMBRE

11 Commémoration du 11 novembre
1918 UNCAFN
25 Soirée à thème Foyer rural

DECEMBRE

3 Loto Amitié Loisirs
? Arbre de Noël AFR
31 Montée de Chambles

INFORMATIONS MUNICIPALES

LE TRI SELECTIF

Dans le N°32 de l'ECHO DE LA TOUR de juillet 1999 nous avons abordé la collecte sélective des déchets.

Pour la commune de Chambles deux points de collecte sont installés. L'un sur le parking du Bourg (derrière la mairie) l'autre à Cessieux.

Ces deux points collectent les verres comme précédemment. Deux autres conteneurs reçoivent :

- l'un les " journaux et magazines "
- l'autre reçoit " les emballages ménagers "

Nationalement ces classes de tri ont été retenues et remplacent les ex-caisses papier carton et plastique.

Pour mieux comprendre la sélection il faut savoir que ces conteneurs sont enlevés à la demande de la communauté de communes et le contenu trié sur des chaises de tri. Il s'agit de tapis roulants où 6 à 8 personnes sélectionnent un type de produit par exemple:

Pour les emballages qui sont retirés le long du tapis roulant :

- les bouteilles plastique transparentes vertes
- les bouteilles plastique transparentes blanches
- les bouteilles plastique opaques blanches
- les briques alimentaires (lait, soupe etc...)
- les barquettes et boites aluminium (boisson)
- les boites métalliques sont happées par un électro-aimant (conserve et boisson)
- les boites carton (lessive, boites alimentaires)

Le reste retourne dans les ordures ménagères; c'est à dire les sacs plastiques, les bouteilles d'huiles, les pots de yaourt et les barquettes polystyrènes (fleurs ou congélation).

Pour cette sélection chaque emballage doit être individuel

Sur la chaîne 3500 bouteilles plastique sont triées par heure. Il est donc inutile de bourrer dans une brique de soupe, une bouteille plastique, ou une boîte de boisson, les trieurs n'ont pas le temps de débiller chaque article et l'ensemble se retrouve en ordures ménagères, le tri est manqué.

Pour les journaux et revues sont triés :

- les journaux propres
- les magazines et prospectus non souillés

Le reste est orienté vers les ordures ménagères. Par exemple les publicités sous plastique non déballées et les papiers sales partent en ordures ménagères.

Ces produits triés sont réutilisés par des entreprises spécialisées, les partenaires de la collecte sélective (Conseil général de la Loire, ADEME, Conseil régional Rhône-Alpes, ADELPHIE) financent en partie ces actions aussi bien du côté collecte et tri que les entreprises de recyclage.

Plus les produits collectés et triés sont de bonne qualité plus les aides sont importantes. Chaque conteneur étant pesé à l'enlèvement. Nous devrions connaître d'ici peu les poids collectés sur Chambles et les taux de déchets rejetés au triage pour notre commune. Alors choisissons LA QUALITE.

Le précédent tableau se trouve modifié ainsi :

RAPPEL DES POSSIBILITEES D'ELIMINATION DES DECHETS

DECHETS	COLLECTE	PERIODE	LIEU
Verre Emballages Ménagers Journaux Magazines	Apport volontaire	Permanent	Parking Mairie ou Cessieux
Herbe Taille Tonte Métaux Appareils ménagers Carton ondulé Journaux Huile Gravats Matelas	Apport volontaire	Du lundi au vendredi Horaire été 15 h 19 h Horaire hiver 14 h 18 h Samedi de 9 h 12 h 14 h 18 h Dimanche de 9 h 12 h	Déchetterie de Saint-Just Saint-Rambert "Le Pré Furand" route le la Fouillouse D 102
Produits toxiques Solvants Aérosols Acides Radiographies Produits nettoyage peinture Colle Piles	Apport volontaire Camion "PLANETE"	2 fois par an juin et décembre Voir affichage	Cessieux 8h00 à 10h00 Place de la Mairie 10h15 à 12h15
Petites piles	Apport volontaire	Ouverture Mairie	Rez-de-chaussée de la Mairie
Ordures ménagères	Porte à porte	Le mardi matin	à domicile
Monstres	Porte à porte	2 fois par an voir affichage	à domicile circuit ordures ménagères
Vêtements	Apport volontaire	2 fois par an voir affichage	sous les panneaux d'affichage des hameaux
Mobilier livres	Tél: Emmaüs Firminy 04-77-40-02-33	Sur rendez-vous	à domicile
Bouteilles plastique et emballages Journaux Cartonnettes	mise en place à l'étude		

INFORMATIONS MUNICIPALES

URBANISME

POS

Les dossiers sont partis en consultation des services: 32 exemplaires ont été envoyés:

- aux différents services de l'état (DDE, DASS, DIREN etc ...)
- aux chambres consulaires (agriculture, métiers, commerce et industrie etc..)
- aux différents syndicats intercommunaux.
- aux communes limitrophes.
- à la communauté de commune Forez-Sud.

L'enquête publique est prévue à l'automne.

Permis de construire :

Les constructions vont débiter au lotissement Chantalouette (carrefour de la route Laborie-la Garde et Essalois) . Sur 7 lots, 6 permis ont été délivrés début juin.

Mr et Mme RICHAUD, Mr et Mme LUMINET, Melle CARROT et Mr GERENTES, Mr et Mme BRUN, Mr et Mme DOUCHET, Melle DONNEL et Mr PERRIN.

TRAVAUX

- Consolidation du mur du cimetière (côté route).
- Réalisation de bandes sonores et traçage au sol sur la Départementale 108 à l'entrée du village côté le Pertuiset et ST-Rambert.
- Consolidation du plancher appartement de l'ancienne école et réfection du plafond salle du musée.
- Pose d'un store à l'école classe maternelle.

BIBLIOTHEQUE

Horaires de la bibliothèque :

En juillet et en août une seule permanence le **samedi de 10h30 à 12h.**

Attention fermeture exceptionnelle le samedi 15 juillet.

A partir de septembre les horaires seront les suivants :

mercredi de 10h30 à 12h

samedi de 10h30 à 12h

INFORMATIONS MUNICIPALES

SERVICE NATIONAL

A compter du 1er janvier 1999, le recensement est obligatoire pour :

-Tous les Français (des deux sexes) âgés de seize ans.

-Les personnes devenues françaises entre 16 et 25 ans

Le recensement doit avoir lieu entre la date à laquelle la personne atteint l'âge de 16 ans et la fin du mois suivant.

ORDURES MENAGERES

Le mardi 15 août étant un jour férié, la collecte des ordures ménagères aura lieu le mercredi 16 août 2000.

Un guide pratique du tri vous a été distribué. Si vous l'avez égaré, des exemplaires sont disponibles en Mairie.

DON DU SANG

Donner votre sang est un acte généreux montrant votre solidarité et votre engagement.

Merci de venir le Lundi 7 août 2000 de 17 H à 19 H au Foyer Rural .

Une collation vous sera offerte.

NOCES D'OR

Vous résidez à Chambles et vous êtes inscrits sur les listes électorales : la municipalité souhaite fêter les couples ayant 50 ans de mariage.

Inscrivez-vous en Mairie.

AIDE MENAGERE

Les personnes âgées, retraitées ou handicapées peuvent faire appel à une aide ménagère.

Pour tout renseignement, prendre contact avec Raymond FLEURET, tél : 04-77-52-48-07.

ENQUETE TELEPHONIQUE

Certains organismes annoncent qu'ils enquêtent chez les particuliers à la demande de la municipalité. Il n'en est rien et si la mairie demandait une enquête, les habitants en seraient avertis par courrier ou article dans l'écho de la Tour.

INFORMATIONS MUNICIPALES

ATTENTION FEUX DE FORETS

Il est totalement interdit d'allumer des feux (écobuage, barbecue..) dans ou à proximité des forêts, tout particulièrement cette année suite aux chutes d'arbres après la tempête.

Toute personne constatant la présence d'un feu est priée d'avertir un élu de la commune.

ENLEVEMENT DES EPAVES

Une opération d'enlèvement des épaves de véhicules a été mise en place par le Conseil Général de janvier 1997 à février 2000. Elle a connu un vif succès puisque près de 2500 épaves ont été enlevées dans la Loire.

RAPPEL : L'abandon d'une épave est interdit et peut faire l'objet de sanctions (code de procédure pénale).

RATS MUSQUES

Leur destruction est organisée une fois par an. Merci de signaler en Mairie la présence de rats musqués.

ANIMAUX

Votre chien s'est échappé.....s'est perdu.....Signaler sa disparition en Mairie.

Porte-t-il bien un collier avec le nom et les coordonnées téléphoniques de son propriétaire ?

Dans le cas contraire il sera confié au chenil à la charge des propriétaires auxquels seront facturés les frais de garde.

Puis au bout de 5 jours il sera conduit à la SPA d'où une perte de temps pour les employés communaux.

UN NOUVEAU SERVICE : UN CAR CHAMBLES-ST-ETIENNE

Depuis le 1er décembre un car de la société les autocars stéphanois relie Chambles à Saint-Etienne, via Saint-Rambert, trois fois par jour.

Le départ a lieu sur le parking de l'école, le car emprunte ensuite le CD 108 et s'arrête à la demande dans les différents hameaux.

Horaires : Départs de Chambles	6h42	12h47 et 15h17
Départs de ST-Etienne	11h	14h15 et 18h30

Renseignements au 04-77-25-16-45

INFORMATIONS MUNICIPALES

SMAGL

Les travaux de restauration de la chapelle et de l'ancienne ferme du Chatelet ont débuter en juin et seront terminés en fin d'année 2000.

CHAMBLOUSERIE

Dimanche 27 août ce sera la 4ème chamblouserie, déjà !

Cette année, les organisateurs, c'est à dire toutes les associations de Chambles se sont mises d'accord sur le thème des GAULOIS.

Chaque hameau se mobilise pour construire, coudre.....afin de transformer le bourg en village gaulois.

Les bonnes volontés sont toujours les bienvenues pour :

- Décorer le village
- Confectionner des costumes
- Fabriquer des huttes
- Aider aux divers stands des associations
- Vendre des billets de tombola

Vous pouvez prendre contact avec :

Chantal MARCELLIER	04/77/52/04/69
Evelyne VENDE	04/77/52/01/28
Lisette DEMEURE	04/77/52/43/62
Annie CROS	04/77/52/02/78

SERVICES DIVERS

Pour vous aider, rappel des permanences de certains organismes (hors vacances scolaires).

• CPAM

ST-Rambert-Centre Social

Lundi 8 h - 9 h 15

Judi 8 h 15 - 12 h 13 h 15 - 14 h 15

ST-Just-Mairie

Mardi 8 h 15 - 11 h 15

Mercredi " "

Vendredi " "

• CRAM

Andrézieux- Centre Nelumbo- La chapelle

Lundi 13 h 30 à 16 h

Assistante Sociale Madame Boulhol

Mairie de Saint-Marcellin

Mardi matin 9 h - 12 h

04/77/52/86/84

Mairie de Saint-Rambert

Mardi 13 h 30 - 15 h 30

Vendredi 9 h - 11 h

CAF

Mairie de Saint-Just

Vendredi 9 h - 11 h 30

Saint-Rambert-Centre PMI

Avenue de la Libération

Mardi 9 h - 11 h 30

DOSSIER

L'AGRICULTURE SUR NOTRE COMMUNE

Le lait : la vente directe

Annie et Paul CROS sont producteurs de lait de vache à Cessieux, dont une partie est commercialisée en vente directe.

-Lait cru, en sachets souples de 1 litre, réfrigéré et conditionné à la ferme, lait produit exclusivement avec des fourrages récoltés sur l'exploitation.

-Yaourts, en pots de 12 cl assemblés par 6, transformés par nos soins, d'une façon artisanale : sitôt la traite terminée, le lait est porté à ébullition,ensemencé avec un ferment lactique issu d'un laboratoire spécialisé, mis en pots puis à l'étuve à 45 ° pendant 3 heures et refroidi et stocké à + 3° jusqu'à la vente dans les 3 ou 4 jours qui suivent la fabrication.

Toutes ces opérations se pratiquent dans un local spécifique, d'une propreté stricte et soumis au contrôle des Services Vétérinaires qui nous attribuent une patente sanitaire annuelle.

-La distribution de ces produits est effectuée, sitôt après le conditionnement, tous les jours sauf le dimanche, par une tournée sur ST-Just ST-Rambert, dans différents points de vente, dans les commerces de la localité et aussi chez des clients particuliers. D'autre part nous pratiquons aussi la vente à la ferme. La valorisation de nos produits par la transformation et la vente directe nous permet de travailler et de vivre en couple sur une petite exploitation (à peine 30 Ha), d'avoir des relations privilégiées avec les consommateurs que sont nos clients. Nous pensons aussi qu'en réduisant les circuits de commercialisation comme nous le faisons, par l'intermédiaire de la vente directe, la traçabilité des produits est d'autant plus facile à mettre en évidence, un atout majeur pour les producteurs que nous sommes et une confiance accrue pour les consommateurs.

Mireille et René DELMARD des Bruyas, élèvent 5 vaches laitières de race montbéliarde et 50 chèvres de race alpine et poitevine. Surface : 20 ha 76
Quota laitier de vente directe de 30 000 litres (vaches).

Comme son nom l'indique le producteur fermier assure lui même la transformation de son lait en fromage ou autre.

Il doit posséder un quota laitier de vente directe pour le lait de vache, mais pas pour le lait de chèvre.

Il est astreint à des normes européennes, et à la charte de qualité.

Les locaux de transformation sont aux normes agréées par la D.S.U, le producteur réalise des auto-contrôles, sur les fromages par le biais des laboratoires.

Pour la vente sur les marchés il possèdera un étal réfrigéré pour assurer un bon maintien de son produit.

Tout le lait de l'exploitation est transformé en fromage blanc, sec ou affiné, environ 200 litres par jour. Il est vendu directement aux consommateurs principalement sur les marchés: mardi et jeudi à Firminy, samedi à ST-étienne pl A Thomas et dimanche à Aurec, à domicile les après-midi et sur les tables de 3 restaurants chambouls.

Les avantages, le but de la vente directe :

- Meilleure valorisation du litre de lait
- Permettre à une exploitation de petite taille d'être viable ou un revenu d'appoint pour une plus grosse exploitation.
- Et de satisfaire la demande croissante de produits de qualité fermière.

Les contraintes :

- Plus de travail avec la transformation des produits ainsi qu'une présence sur les marchés plusieurs fois par semaines.
- Accueil de la clientèle sur l'exploitation (visite-porte ouverte).

LA VIE ASSOCIATIVE

Les articles qui paraissent dans cette rubrique sont rédigés par les associations sous la responsabilité de leur président.

CLUB AMITIE LOISIRS



L'année 2000 a débuté par un joyeux réveillon avec 25 de nos adhérents, suivi de près début janvier par la galette des rois.

L'habituelle choucroute a eu lieu en février au "Restaurant Magand" avec 51 participants toujours dans la joie et la bonne humeur.

Fin mars nous avons pu déguster au club les délicieuses terrines de chevreuil offertes gracieusement par les chasseurs.

Le voyage à Montélimar de MEDIAFORM le 5 avril a réuni de nombreux participants des clubs de Chambles et ST-Maurice en Gourgois, avec visite d'une fabrique de nougat et du village Provençal de GRIGNAN.

Du 3 au 9 mai le voyage du club aux lacs Italiens a réuni 40 personnes environ, toutes enchantées tant par la beauté des paysages, ainsi que le luxe des hôtels dans lesquels elles étaient logées.

Le 27 juin a eu lieu l'Assemblée Générale au "BEFRANC" de ST-Bonnet le château avec pour l'après-midi la visite du Musée de la Résistance à Estivareilles. Le club compte actuellement 110 adhérents.

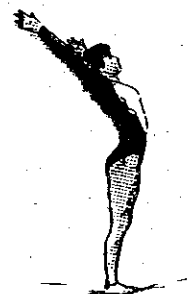
Il fonctionne hiver comme été
Le mardi de 14 h à 18 h
Le jeudi de 14 h à 18 h

Le vendredi après-midi pour la peinture sur soie et porcelaine.

Bonnes vacances à tous

GYM VOLONTAIRE

Les cours se sont terminés le 30 juin. Le soir, à 19h30, l'A.G. a eu lieu suivie d'un repas amical qui a permis à tous les adhérents de se rencontrer.



Notre section compte une quarantaine de personnes, hommes et femmes de tout âge. Chacun à son rythme, fait ce qu'il peut. Ne l'oublions pas, c'est bien de la "Gymnastique volontaire".

Ces séances sont animées par Colette et Christiane, qui savent chacune à leur façon, nous faire participer agréablement aux différents exercices.

Reprise des cours le 11 septembre salle du Foyer Rural.

Lundi de	18 h 15 à 19 h 15
Mercredi	18 h 30 à 19 h 30
Vendredi	9 h à 10 h

Inscriptions sur place avant cours (2 cours à l'essai).

Renseignements tél : 04/77/52/42/62
04/77/52/91/50

Bonnes vacances



ACCA

La gestion du territoire étant des composantes de la chasse moderne, les chasseurs de la commune, à la suite de la tempête de décembre dernier, ont laissé prématurément leur fusil au râtelier. En effet ils ont organisé plusieurs corvées pour rendre à nouveau praticables de nombreux chemins Forestiers (pour le plus grand plaisir de tous ceux qui aiment les balades en forêt).

La tempête a eu des suites inattendues.

Les sylviculteurs et les professionnels de la forêt ont demandé en préfecture à ce que la population de chevreuils soit très fortement réduite, avant d'entreprendre toute replantation, sur les départements les plus touchés par la catastrophe de décembre.

Les chasseurs, ne voulant pas voir réduites à néant des années de réimplantation puis de gestion de ce magnifique cervidé, ont fait entendre leur point de vue afin que l'avenir de ces populations ne soit pas mis en péril.

Cette année encore, dans le cadre de l'aménagement des territoires à gibiers, 3 hectares de culture ont été ensemencés.

Même si cette année le temps pluvieux du dimanche après-midi n'a pas permis à la fête de devenir le rassemblement familial habituel, notre traditionnel tir aux pigeons et sa fameuse soupe aux choux du dimanche matin ont attiré de nombreux Chamblous et extérieurs. Merci à tous les bénévoles (chasseurs et non chasseurs) qui permettent l'organisation de cette manifestation.

Alors que certains membres de notre association vont prendre leur 50 ème permis, un jeune Chamblous a sollicité son admission au sein de l'ACCA après avoir réussi brillamment les épreuves du permis de chasser.

Nous lui souhaitons la bienvenue et un plein épanouissement dans cette nouvelle passion.

Bonnes vacances à tous.



CENTRE AERE

Les vacances approchent . . . vos enfants sont peut-être intéressés par le Centre de Loisirs de Chambles.

Il est ouvert aux enfants à partir de 3 ans et fonctionne du 10 juillet au 28 juillet 2000.

Le coût d'une journée est de 45 F sans repas pour les enfants de Chambles, duquel peuvent venir en déduction différents bons de vacances.

Cette année encore, la participation de la commune sera de 18 F par enfant et par jour de présence.

Mademoiselle Sandrine Paulet animera les vacances d'été avec Gaëlle, Marie-Laure et Oriane.

Un aperçu de ce que pourront découvrir les enfants durant les vacances :

Sorties V.T.T, piscine, poneys, jeux d'eau, visite du Moulin Richard de Bas , journée au zoo de Peaugres etc...

Pour des raisons d'organisation (**notre centre étant une petite structure**) nous vous serions reconnaissants de bien vouloir vous inscrire au 04/77/52/42/32 ou pour des renseignements au 04/77/52/36/48.

Bonnes vacances à tous.

Les jeunes qui souhaitent encadrer un séjour de Centre Aéré doivent envoyer un CV, une lettre de motivation, environ trois mois avant chaque séjour, à

Foyer Rural de Chambles
Commission Centre Aéré
Chemin de l'école
42170 Chambles

AMIMAYA

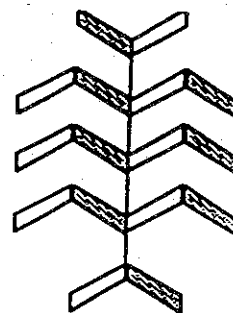
Des nouvelles de nos amis :

Le comité CLIF (association soeur d'Amimaya au Guatemala) s'est restructuré au cours de cette année. Des membres sont partis, d'autres sont venus. Il semble que cette nouvelle formation est dynamique et très motivée.

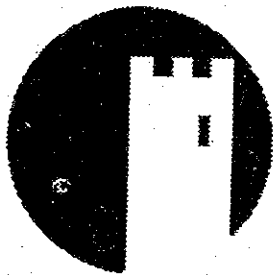
Un rapport très sérieux sur l'activité des enfants boursiers qu'Amimaya soutient au Guatemala nous apprend que ces enfants sont actuellement au nombre de douze.

De plus nous avons pu constater que l'argent versé par Amimaya en soutien à cette activité est géré avec un sérieux remarquable.

Nos amis nous sollicitent aussi pour les aider dans le financement d'instrument de musique (marimba) et de matériel informatique pour l'école. L'échange entre nos deux écoles est très riche et motive beaucoup les enfants de part et d'autre. Amimaya a toujours en projet l'organisation d'un voyage de deux ou trois de nos amis en France. On espère que celui-ci pourra s'organiser le plus rapidement possible. Nous compterons à ce moment-là sur les qualités d'hospitalité des Chamblous....



Bonnes vacances à tous



FOYER RURAL

L'assemblée générale a eu lieu le 21 janvier 2000 dans la salle du Foyer Rural.

Le nouveau bureau pour la saison 2000/2001 se compose comme suit :

- | | |
|-----------------------|-------------------|
| • Présidente | Huguette BEGON |
| • Vice président | Jean-Luc SIMAND |
| • Trésorière | Lisette DEMEURE |
| • Trésorier adjoint | Michel FAISANDIER |
| • Secrétaire | Christian PROBEL |
| • Secrétaire adjointe | Claude FAYOLLE |

Saluons l'arrivée en force l'adhésion de nouveaux membres actifs : Mme Claude FAYOLLE, Mrs Michel FAISANDIER, Cyril FAURE, Jean-Baptiste ROULLET et Thierry VIGNEAUD.

week-end de la Saint-Vincent-Tournante

Chambles direction Gevrey-Chambertin.

Un car rempli de joyeux Chamblous, une météo chagrin mais une ambiance d'enfer comme d'habitude.

Ballade nocturne du 1^{er} mai

Organisée la veille au soir, une très bonne participation pour la descente à la presqu'île sur un air d'accordéon. La cueillette des oeufs fut fructueuse, et l'omelette succulente à l'arrivée au foyer.

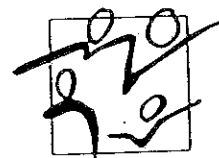
La pétanque

Pour un essai, ce fut un triomphe. La convivialité y a certainement gagné. Le fair play était au rendez-vous. Les saucisses, le sarasson et le côte du rhône ont scellé définitivement l'amitié. Le Foyer renouvelle tous ses remerciements aux artisans et commerçants qui l'ont soutenu dans cette manifestation.

Bonnes vacances, prenez des forces PAR TOUTATIX ! pour la chamblouserie du 27 août.

ASSOCIATION FAMILLES RURALES

Nous ne retiendrons de cette année que la soirée du 27 juin 2000 organisée conjointement avec l'école. Après le conte musical présenté à Essalois par l'ensemble des élèves, beaucoup de familles s'étaient réunies pour un apéritif chaleureux suivi d'un casse-croûte typiquement Chamblous préparé par les familles. Le bénéfice de cette soirée permettra d'offrir des activités aux enfants de l'école.



N'oublions pas le franc succès du fougat où la population a pu déguster comme d'habitude les bugnes offertes à cette occasion par les restaurateurs Chamblous.

Nous invitons parents et enfants lors des réunions concernant le projet d'agrandissement de l'école dirigées par Monsieur Nicolas MEUNIER à l'école (cf bulletins d'information).

Retenez la date du dimanche 27 août 2000 car une déferlante d'irréductible gaulois va s'abattre sur le bourg. A cette occasion, l'AFR tiendra la buvette (Bénéfice au profit de l'école), les parents qui désirent nous aider peuvent contacter :

Abraracoursix au	04/77/52/01/28
Falbala	04/77/52/04/69
Panoramix	04/77/52/07/21

Ceci afin d'établir un planning concernant cette journée, merci d'avance.

Cantine scolaire

Le bureau de l'AFR tient à remercier Hélène FLORES et Marcelle PICHON.

Attention : A partir de la rentrée 2000, augmentation des prix des repas:

Carnet de 10 tickets adultes	240 Frs avec carte AFR
Carnet de 10 tickets enfants	160 Frs avec carte AFR

Danse :



Activité danse moderne de l'AFR.

La saison 99-2000 s'est déroulée avec 9 participantes, le spectacle de fin d'année le 6 juillet 2000 a permis de voir les progrès de ce petit groupe. Les cours reprennent le jeudi 7 septembre 2000 à 16h15 après l'école au Foyer Rural.

UNCAFN



La section d'anciens combattants de Chambles, vit toujours au rythme des assemblées, réunions, commémorations....

L'assemblée générale du 2 avril 2000, en mairie, a renouvelé sa confiance au Président Jean Prybiski, en reconduisant son bureau.

L'an prochain, cette assemblée générale se fera conjointement avec celle du département, le 2ème dimanche de Mars, en mairie de Chambles.

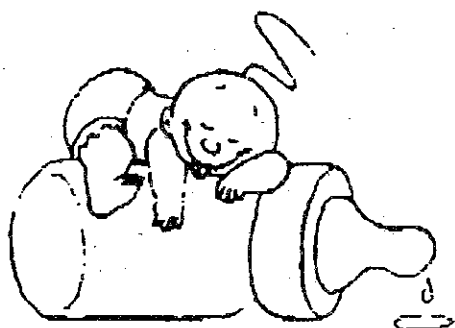
En participant aux différentes manifestations patriotiques, les anciens combattants maintiennent ce devoir de mémoire lié aux vicissitudes de l'histoire de notre pays. Ils affirment également leur solidarité et proposent leur aide, dans le cadre de l'action sociale de leur association, aux veuves en difficultés.

Par ces motifs, ils seront présents à la Chamblouserie cet été, devant le stand de la caisse autonome de retraite des Anciens Combattants; CARAC-MUTNER dont Jean Prybiski est Président départemental.

Le meilleur accueil sera réservé ce jour là à tous ceux qui ont servi sous l'uniforme français à un moment de leur vie.

Bonnes Vacances à tous

NOS JOIES - NOS PEINES



16 décembre 1999 Julien CHAZELLE

10 janvier 2000 Hugo REDON

07 avril 2000 Nicolas DAVID

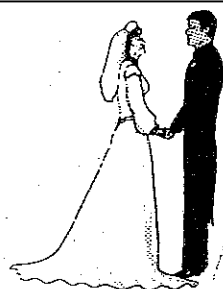
23 mai 2000 Adrien GONCALVES

19 juin 2000 Emilie CHARRAS

19 juin 2000 Mathieu BARBIER

Le 08 juillet 2000

Mireille NOBLE
Christian FORAISON



12 AVRIL 2000

Emma SIMAND

Si Chambles... m'était conté

CHAMBLES

**Tes maisons font la ronde
à la Tour, à l'église:
le soleil les inonde;
du lac monte la brise.**

**Tu joues dans la nature,
tu t'habilles de pierre;
sur l'écran de verdure
tu es le belvédère.**

**Dans les sous-bois mouillés
tes sentiers se promènent,
sous l'automne rouillé,
vers la gorge ou la plaine.**

**Tu te baignes d'histoire
au regard des châteaux;
tu veilles sur la Loire
en phare des bateaux.**

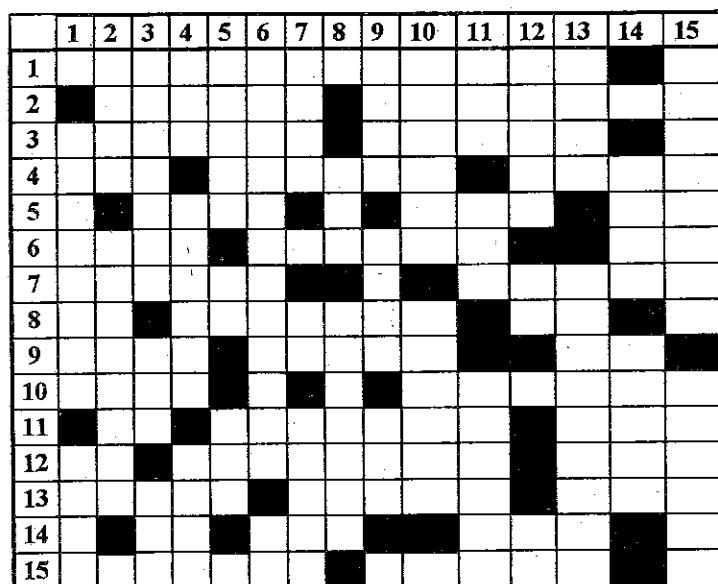
**En bas, la voile tremble
sous le souffle de Chambles...**

Jacques Bouchet

avec son aimable autorisation

MOTS CROISES CHAMBLOUS N° 34

SOLUTIONS DU N°33



C	H	I	M	U		A	S		B	U	T	E	N	T
A	I	N	E		U	N	I		O	T	A	R	I	E
M	E	T	R	E	S		E	N	N	E	I	G	E	S
A	R	R	A	S			C	O	N		G			T
L		U	N			M	I	L	L	E	N	A	I	R
D		S	O	C		C	E	D	A	I		D	E	R
U	R	I		L	A	I		E	N	C	R	E	R	A
L	E	O	N	I	N		P		N	O	E			S
E	U	N	U	Q	U	E	S		E	T		S	A	
S	S			U	S	I	T	E	E		M	A	R	C
	S	E		E		D			2		A	U	R	A
R	I	O	N	S		E			Z	O	E		V	I
H		N	E		T	R	I		O	C	T	A	V	E
U	T		R	A	T	O			O	R	A	G	E	S
M	A	L	F	A	C	O	N	S		U	S	E	R	

Horizontal : 1-Sera gauloise à Chambles le 27 août 2000-2-Réservoirs à grains-Passionnée-3-Comédienne-Gestion de services-4-Tendre sous la croûte-Licorne de mer-Affecté-5-Chemin de fer-Possédée-Voir...à moitié-6-Rassembler-Base militaire aérienne française-Pronom-7-Germains-Ile grecque-8-Note-Emanations malodorantes-Pronom personnel-9-Exister-Prison-Vénéré comme un Dieu par les pharaons-10-Beaucoup-Griffe-11-Conjonction-Soumis-Petite machine volante-12-Préposition-Chatrés-Haute école-13-Amoindrissement-Langue slave-Après bis-14-Conjonction-Cheville support de balle-Sans bavure-15-Ecarter-Avance-

Vertical : 1-Avant la construction du barrage de Grangent, ce lieu dit Chamblous bordait la Loire à l'est de la Garde-Département de Haute Normandie-2-Pronom démonstratif-Apparaîtrons-3-Sera sûrement de la fête le 27 août à Chambles-Dans un sens ou dans l'autre transporte les parisiens-D'une seule couleur-4-Station spatiale en survie-Effluves-L'Irlande du poète-5-Petite crêpe de sarrasin-Nickel-Chose promise-6-Situation dans l'espace-Pronom-7-Franchir le pas-Pronom personnel-Nettoyer-8-Beaucoup de chemins à Chambles se prêtent à son usage-On la fête au 1er jour de l'été-9-Existera-Effectif-Déchiffrés-10-Déchiffrée lettre par lettre-Distancées-11-Etendue désertique-Se sert-Porte un coup-12-Donne des couleurs-Note-Conjonction-13-Lieu de délices-Petit récipient très utilisé pour le conditionnement des fruits-14-Département français-Le vergne est son espèce la plus courante-15-Vigoureuses-Reçoit un traitement-

