

COMMUNE DE JUMILHAC LE GRAND



JUMILHAC INFO

Bulletin Municipal - juin 2025

Mot du Maire – page 1
Actualités – pages 2 à 11
Les activités d'été et
l'agenda – page 12 à 16
Information d'urgence – page 17

Le mot du Maire

Mesdames, Messieurs,

Vous trouverez dans ce numéro les évolutions depuis janvier 2025, les projets et les manifestations à venir pour le second semestre 2025 ainsi que les informations sur les :

- les finances,
- le pont du Bost,
- la Perdicie,
- les travaux d'assainissement et remplacement d'adduction d'eau potable,
- l'arrivée de la fibre,
- la voirie, l'AFAFE, le PLUI
- l'agenda des manifestations du second semestre.

Je souhaite la bienvenue aux nouveaux habitants qui se sont installés depuis la fin de l'année dernière, et je leur donne rendez-vous le 7 novembre 2025, pour une soirée de présentation.

Bonne lecture à toutes et à tous !

Annick Maurussane
Maire de Jumilhac-le-Grand

ACTUALITES

Bilan finances

Le compte administratif, reprenant l'activité financière de l'année écoulée est désormais remplacé par le Compte Financier Unique (CFU).

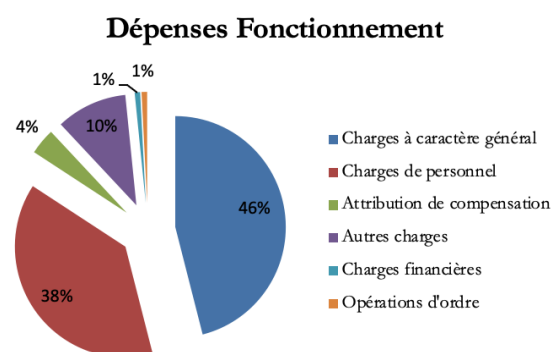
Le CFU 2024 a été voté par le conseil municipal le 10 mars 2025.

Les détails de ces comptes figurent dans les tableaux ci-dessous.

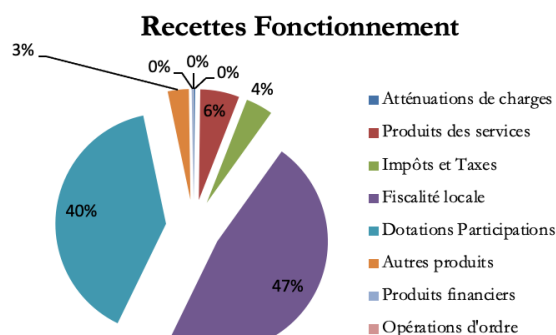
2024

	DEPENSES	RECETTES
Fonctionnement		
REPORT 2023		391.741
Réalisations 2024	1.342.910	1.508.370
Résultat de clôture 2024	1.342.910	1.900.111
Excédent Fonctionnement 2024		557.200

Dépenses 2024		
Charges à caractère général	617.873	46%
Charges de personnel	512.710	38%
Attribution de compensation	51.187	4%
Autres charges	139.552	10%
Charges financières	10.664	1%
Opérations d'ordre	10.924	1%
	1.342.910	



Recettes 2024		
Atténuations de charges	3.257	
Produits des services	86.147	5,8%
Impôts et Taxes	59.934	4,0%
Fiscalité locale	713.705	47,0%
Dotations Participations	595.421	40,0%
Autres produits	46.409	3,0%
Produits financiers	3.117	0,2%
Opérations d'ordre	380	0,0%
	1.508.370	



2024

Dépenses fonctionnement			Recettes fonctionnement		
Energie, électricité	37.985	6%	Atténuation de charges	3.257	0%
Combustibles	32.800	5%	Recettes services	86.174	6%
Carburants	16.993	3%	Impôts et taxes	59.933	4%
Alimentation	33.523	5%	Fiscalité locale	713.705	47%
Fournitures voirie	20.280	3%	Dotations participations	595.422	39%
Travaux voirie	202.672	33%	Autres produits	46.409	3%
Bâtiments	23.038	4%	Produits financiers	2.695	0%
Prestations de services	3.750	1%	Produits spécifiques	422	0%
Petit équipement	17.287	3%	Écritures d'ordre	380	0%
Maintenance	16.016	3%	Annulation	- 27	0%
Assurances	23.106	4%		1.508.370	
Taxes foncières	14.552	2%			
Subventions associations	17.450	3%			
Divers	158.421	26%			
	617.873				

	DEPENSES	RECETTES
Investissement		
REPORT 2023		592.553
2024	1.303.289	323.258
Totaux 2024	1.303.289	915.811
Résultat de clôture 2024	387.477	

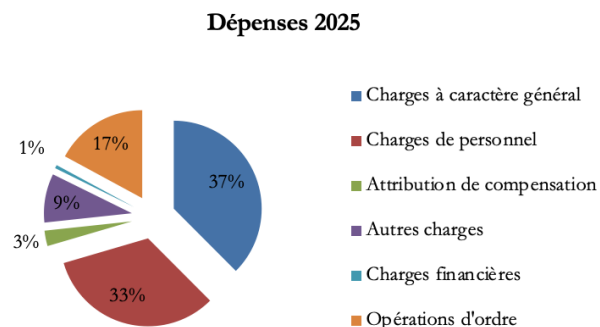
Opérations	1.183.983	200.542
Opérations financières	88.968	31.510
Dotations fonds réserves		50.324
Opérations d'ordre	30.338	40.882

Détails Investissement	
Logement PMR Poste	170.603
Toilettes Publiques et PMR (Honoraires)	3.562
SDE Éclairage public	10.571
Réseaux câblés Bd Darnet	32.643
Adressage	2.239
Petit matériel	16.110
La Perdicie	338.775
Voirie	29.958
Pont du Bost	609.480
Emprunts	88.967
Opérations d'ordre	381
	1.303.289

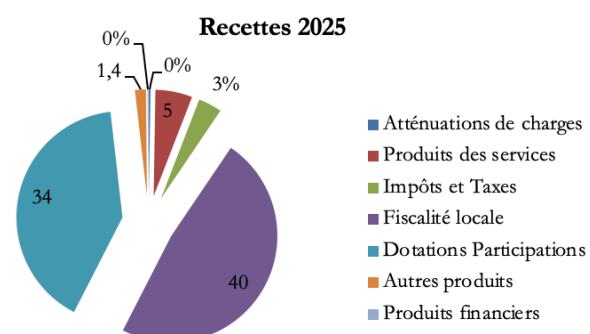
2025

Le budget prévisionnel 2025 a été voté le 11 avril 2025.

Fonctionnement	Dépenses 2025	
	1.805.477	
Charges à caractère général	677.340	37%
Charges de personnel	594.919	33%
Attribution de compensation	51.220	3%
Autres charges	162.158	9%
Charges financières	11.000	1%
Opérations d'ordre	308.840	17%



Fonctionnement	Recettes 2025	
	1.805.477	
Excédent 2024	295.506	16%
Atténuations de charges	4.045	0,2%
Produits des services	84.650	5,0%
Impôts et Taxes	54.000	3,0%
Fiscalité locale	722.289	40,0%
Dotations Participations	610.722	34,0%
Autres produits	25.000	1,4%
Produits financiers	2.190	0,1%
Opérations d'ordre	7.075	0,3%



Investissement 2025		
	Dépenses	Recettes
Total 2025	1.801.676	1.801.676
Restes à réaliser 2024	794.380	920.163
Solde 2024	387.477	
Opérations d'équipement	519.413	280.133
Opérations financières	93.330	292.539
Opérations d'ordre	7.075	308.841
Sanitaires publics	56.000	
Aménagement Bd Darnet	100.000	
La Perdicie 2 ^{ème} tranche	100.000	
Achat bâtiment rue Dr Garigue	105.000	
Réseaux câblés	61.200	
Terrain	6.000	
Bâtiments	4.000	
Camion	54.000	
Achat petit matériel	6.800	
SDE Eclairage public	24.000	
Caution	3.300	

Le conseil municipal a fait le choix de ne pas augmenter les taux d'imposition, les bases d'imposition ayant été augmentées par les services fiscaux, à l'exception de la taxe d'habitation sur les résidences secondaires.

	Bases 2024	Bases 2025	Taux 2024 - 2025
Taxe Foncière Bati	1 345 478	1 379 000	47.48 %
Taxe Foncière Non-Bati	137 263	139 600	104.75 %
Taxe d'Habitation	582 901	569 300	12.95 %

Voirie

Entretien des routes communales

Comme tous les ans, la commune réalise un important investissement sur les routes communales, toujours en rapport avec les moyens financiers.

Des travaux ont été réalisés par l'entreprise Pijassou :

- Rue du Bois-Charmant pour un montant de 16 255,58 €.
- Chemin du Cheyroux pour un montant de 11 513,14 €.
- Route du Bost (2^{ème} tranche) pour un montant de 43 926,84 €.

Entretien des routes intercommunales

Des travaux d'entretien ont été réalisés en régie par la Communauté de Communes Périgord-Limousin sur les routes:

- Le Queroy -Veyrinas - La Bouchenoussie
- Bourdoux « route des Amazones ».

Travaux

Le Pont du Bost

7^{ième} et dernier article sur ce chantier !

Les travaux réalisés par l'entreprise NGE Génie Civil ont débuté le 1^{er} juillet 2024.

Les délais ont été tenus, et les travaux ont été réceptionnés le 19 décembre 2024.

Les terrains riverains ont été remis en état et replantés, comme convenu avec les propriétaires.

L'inauguration a eu lieu le 17 janvier 2025, en présence de Mme la Préfète, M le Sous-Préfet, Mme la Député, M le représentant du Président du Conseil Départemental, Mme et M les conseillers départementaux, le conseil municipal, les maires des communes de la communauté de communes, l'ATD, le Maître d'œuvre, les représentants des entreprises intervenantes, les riverains et habitants du village du Bost.



Grâce à une maîtrise d'ouvrage rigoureuse et précise, le budget a été bien encadré et maîtrisé, comme présenté ci-dessous :

Date	Nature	Montants		TVA	TTC
		Prévisionnel HT	Réalisé HT		
08-06-2022	Étude faisabilité BE SITES	4.455,00	4.455,00	891,00	5.346,00
04-07-2022	AMO ATD	2.200,00	2.200,00	440,00	2.640,00
01-08-2022	Géomètre relevé topo	1.380,00	1.380,00	276,00	1.656,00
20-09-2022	Qualiconsult C.T.	2.860,00	2.920,00	584,00	3.504,00
20-09-2022	Véritas SPS	2.905,00	2.958,00	591,60	3.549,60
11-01-2023	MO INFRANEO	41.266,00	44.117,00	8.823,40	52.940,40
27-01-2023	Labo Dépal Diag. Amiante	457,49	457,49	91,50	548,99
08-02-2023	Optisol Étude géotechn.	7.997,40	7.997,00	1.599,40	9.596,40
	Optisol Étude géotechn.	4.200,00	4.200,00	840,00	5.040,00
	Labo Dépal Contrôle Béton		271,56	54,31	325,87
	Reconstruction	611.326,00	499.295,41	99.859,02	599.154,43
	Avenant remise en état terrains		30.800,04	6.160,00	36.960,04
	Supplément replantation		2.544,00	508,80	3.052,80
	Constat Huissier fin chantier		270,00	54,00	324,00
Total		679.046,89	603.865,50	120.773,03	724.638,53

Les subventions accordées (80 % du montant HT prévisionnel) sont d'un montant de **569 087 €** :

- Département : 92 915 €
- État DETR : 94 500 €
- État Programme Ponts : 381 672 €.

La Perdicie



La première tranche de travaux comportant les bardages, isolation, menuiseries extérieures, reprise toiture et zinguerie, électricité, VMC et chauffage, débutée en juillet 2024 a été terminée le 03/04/2025, dans les 10 gîtes.

La deuxième tranche comprendra la réhabilitation des cuisines, des salles de bains (fin 2025) et de la salle (chauffage et menuiseries extérieures en 2026).

Les agents communaux ont procédé à la remise en état des espaces verts, terrain, haies, arbres, clôtures, allées, dallages.

Les matelas, lits, canapés, jeux extérieurs sont remis à neuf.

Nature	Montant HT	TVA	TTC
MO ACTEBA	24 500	4 900	29 400
SOCOTEC	2 160	432	2 592
ARBRE Construction	419 903	83 981	503 884
JME Electricité VMC Plomberie	62 685	12 537	75 222
Equipements divers	25 110	5 022	30 132
Total	534 358	106 872	641 230



La consultation pour le recrutement d'un gérant en Délégation de Service Public (DSP) a eu lieu fin 2024.

Deux dossiers de candidatures ont été remis en mairie. La commission d'appel d'offres DSP, s'est réunie et a examiné ces dossiers.

Après audition des deux candidats, le conseil municipal a décidé de retenir la candidature de Sébastien et Blandine PETIT pour la gestion du site.



Le contrat de DSP a été signé le 29 avril 2025, pour 8 ans.

Nous leur souhaitons une belle réussite et un bel avenir à la Perdicie !

Parcours de Santé

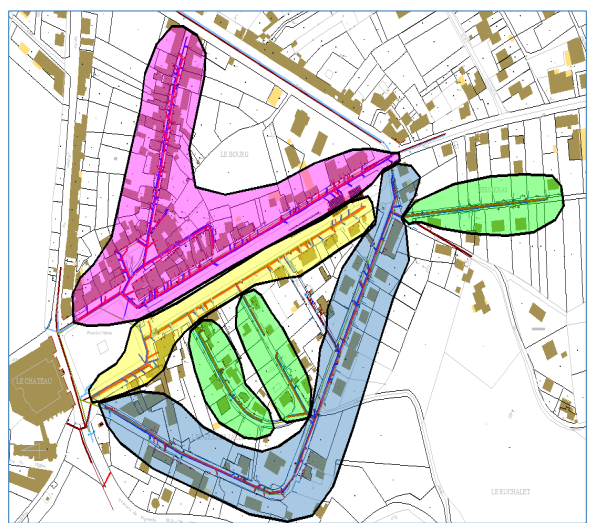
Le parcours de santé a été refait et implanté, à la Perdicie. Il se compose de 10 appareils pour le renforcement musculaire et d'un circuit de 800 mètres à faire en courant ou en marchant entre 2 séries sur les appareils (ou plus). Le parcours est ouvert à tous. Les appareils ont été financés par la communauté de communes. Bon entraînement et bonne santé !



Travaux de réhabilitation des réseaux d'assainissement du bourg

Conformément au planning présenté précédemment :

- La première tranche de travaux « Rue Eugène le Roy » a été réalisée par l'entreprise PRADEAU, de février 2023 à mai 2023.
- La deuxième tranche, boulevard du Périgord, rue Teyssieras, rue des Hortensias, rue des Lilas, rue des Iris, a été réalisée par l'entreprise Laurière et Aducia de septembre 2023 à mai 2024.
- La troisième tranche, rue du Docteur Garrigue, rue des Félibres, Place des Tilleuls, rue Saint-Georges avec jonction sur la Place du Château, a été réalisée par l'entreprise Montastier de septembre 2024 à mai 2025. Les branchements en séparatif sont réalisés sur les propriétés privées, pour un montant forfaitaire de 800 €. La signature d'une convention au préalable était nécessaire, pour les travaux sur les propriétés privées.



Fibre optique

Les travaux de déploiement de la fibre optique sur notre commune, sont réalisés à 100%, sous la responsabilité du Syndicat Mixte Périgord Numérique (SMPN).

La validation des travaux sera suivie d'une période de trois mois de gel commercial. Pendant ces trois mois de gel, le branchement sera gratuit dans les logements titulaires d'une ligne fixe. Au-delà de ce délai le raccordement deviendra payant.

Nouvelle-Aquitaine Très Haut Débit (NATHD)

Si vous êtes éligible à la fibre et/ou que vous disposez déjà de la fibre :

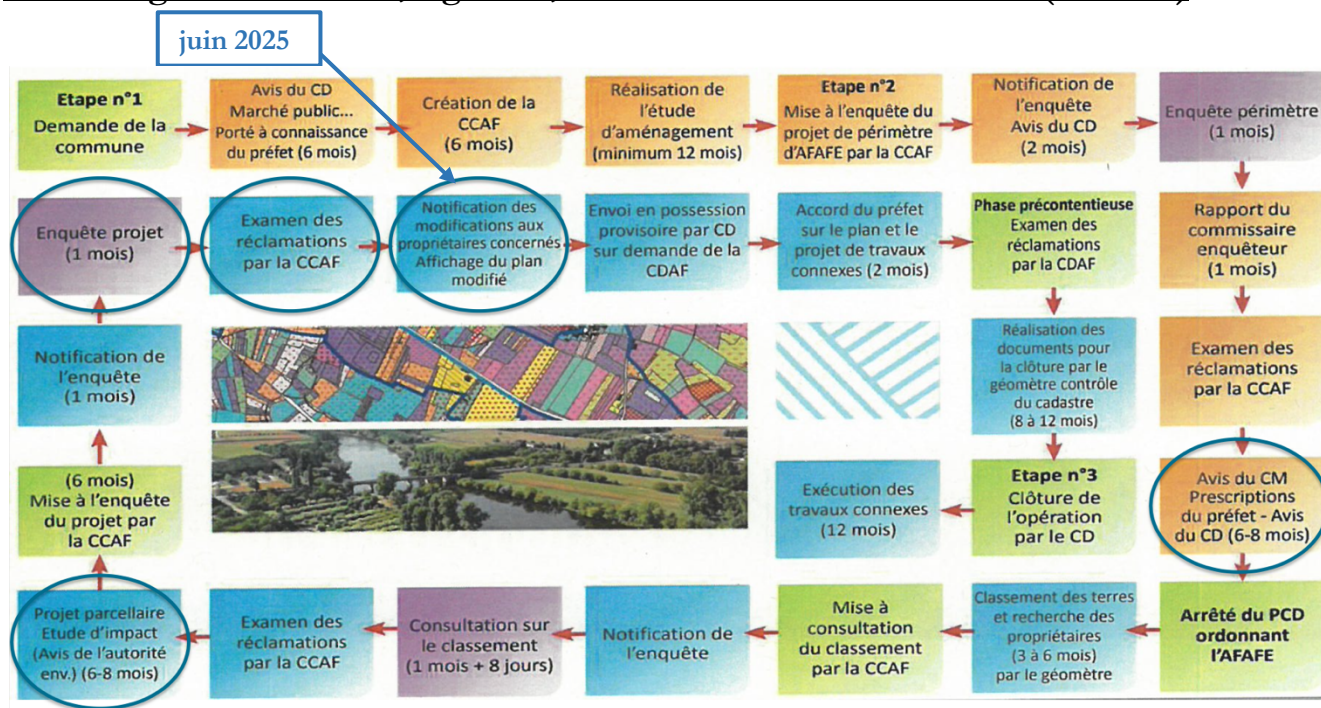
- Pour savoir si on est éligible : www.hathd.fr/eligibilite
- Pour une assistance téléphonique : 0 806 806 006 du lundi au vendredi de 8h30 à 19h00 (service gratuit + prix appel)
- Pour une demande d'adduction pour une maison neuve ou un bâtiment jamais raccorde au cuivre : www.nathd.fr/adduction
- Pour une question sur le raccordement : www.nathd.fr/raccordement

Syndicat Mixte Périgord Numérique (SMPN)

Si vous n'êtes pas encore éligible à la fibre :

- Pour connaître l'avancée des travaux : www.perigordnumerique.fr
- Pour contacter Périgord Numérique : www.perigordnumerique.fr/contact

L'Aménagement Foncier, Agricole, Forestier et Environnemental (AFAFE)



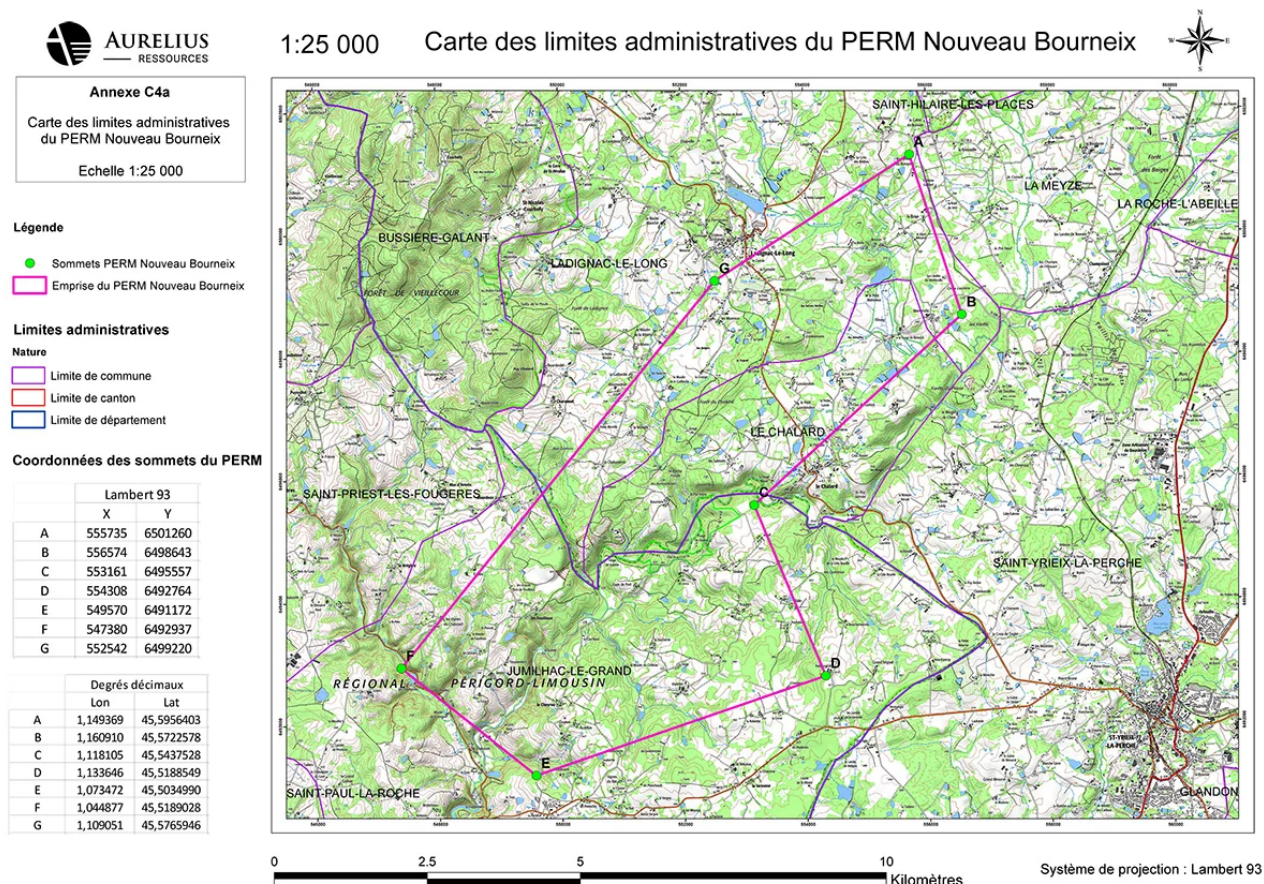
Permis de Recherches Minières: Aurelius et CMA

Le PERM "Nouveau Bourneix" a été attribué à Aurelius Ressources sur les communes de Jumilhac le Grand, Le Chalard et Lagnac le Long.

Vous pouvez consulter le projet et son évolution site sur le lien suivant : <https://www.aureliusressources.fr/>

Trois PERM ont été attribués à la Compagnie des Mines Arédiennes; vous trouverez ci-dessous le lien pour consulter leur site internet : <https://www.minesarediennes.fr/>.

Concernant la demande d'extension du « permis de Douillac » déposé par la CMA, la consultation du public a lieu du 25 juin au 24 juillet sur le site Internet du ministère de l'économie, des finances et de la souveraineté industrielle et numérique, rubrique « consultations publiques » (<https://www.economie.gouv.fr/consultations-publiques>).



Veille saisonnière du plan départemental de gestion de la canicule du 1^{er} juin au 15 septembre 2025

Un registre d'identification des personnes vulnérables est ouvert à la mairie. Les personnes désirant être inscrites doivent en faire la demande à la mairie.

Cette démarche n'a pas de caractère obligatoire, mais les personnes inscrites pourraient bénéficier de l'intervention des services sanitaires et sociaux mis en place en cas de fortes chaleurs.

CONSTRUISONS ENSEMBLE NOTRE PLUi ?



Où en est le PLUi * ?

Mai 2025

*Plan Local d'Urbanisme intercommunal (PLUi)

Les élus référents des 22 communes poursuivent leur travail d'élaboration du Plan Local d'Urbanisme intercommunal (PLUi) accompagné par le bureau d'études CAIRN Territoires, suite à la cessation d'activité du bureau d'études initial en fin d'année 2022. Un nouveau calendrier fixe la mise en vigueur du PLUi pour fin 2026- début 2027.

Les habitants auront accès aux informations du projet de PLUi lors de l'enquête publique durant le second semestre 2026



Habitants, qu'est-ce que le PLUi va changer pour vous ?

Ce PLUi est un document prescriptif qui crée un droit local d'aménagement pour les 22 communes du territoire.

La réglementation nationale, la loi Climat et Résilience, fixe l'objectif d'atteindre le « zéro artificialisation nette des sols » en 2050, avec un objectif intermédiaire de réduire de moitié la consommation d'espaces naturels, agricoles et forestiers dans les 10 prochaines années, d'ici à 2031.

Les élus locaux sont contraints de décliner dans le PLUi cette trajectoire de sobriété foncière, et ainsi d'appliquer une baisse importante de terrains constructibles. Les documents d'urbanisme actuels (cartes communales et PLU) restent opposables jusqu'à l'entrée en vigueur du PLUi. Ceci signifie que les parcelles constructibles à ce jour le seront jusqu'à fin 2026 - début 2027, mais une grande partie ne le sera plus après.

Le compte rendu de la dernière réunion publique est disponible sur le site internet www.perigord-limousin.fr Rubrique Projets et Réalisations / PLUi

Si vous avez des questions, qui contacter ?

- les élus référents de chacune de vos communes
- Karine POUYADOU - Communauté de communes : 05 53 62 28 22 / 06 30 55 42 99/plui@perigord-limousin.fr

L'ACTUALITE DU PARC

« Nòstra vita s'inventa aquí »



Cap vers l'adaptation au changement climatique

Le Périgord-Limousin de demain sera bien différent de celui d'aujourd'hui. Face aux bouleversements climatiques en cours, le territoire est amené à évoluer et à s'adapter à de **nouvelles réalités économiques, sociales et environnementales**.

Afin d'anticiper et d'accompagner ces changements, le Parc naturel régional Périgord-Limousin a lancé fin 2024 une mission «Adaptation au changement climatique». Ce nouvel axe de travail lui permettra de travailler main dans la main avec les collectivités et les acteurs locaux, pour **imaginer des solutions adaptées au territoire et co-construire un avenir désirable dans un contexte de changement climatique**.

Le Périgord-Limousin en 2050

«D'ici 2050, le Périgord-Limousin fera face à des températures comparables à celles de Nîmes aujourd'hui.»

Les prévisions annoncent une hausse de **+2,1°C** des températures locales à l'horizon 2050, par rapport à la période 1976-2005. Les conséquences attendues sont nombreuses :

- Forte hausse du nombre de **jours consécutifs sans précipitations**, en particulier l'été, avec des impacts sur la disponibilité de la ressource en eau
- Augmentation du nombre de **canicules**, synonyme de risques sanitaires accrus pour nos aînés
- Hausse significative du risque **incendie**
- Avancement notable de la date de reprise de la **végétation**, ce qui allongera la saison des cultures agricoles mais augmentera le risque de gel tardif
- ...

Pour ne pas subir ce nouveau paysage climatique, il convient de s'adapter dès aujourd'hui et d'imaginer ensemble l'avenir du Périgord-Limousin.



Connaissez-vous le-s délégué-s Parc de votre commune ? Renseignez-vous en mairie.

Tous mobilisés !

Face à l'ampleur des défis à relever, le Parc a souhaité mobiliser le plus grand nombre possible d'acteurs locaux pour travailler de concert. Au premier trimestre 2025, élus, acteurs publics, associations et collectifs locaux ont donc été conviés à prendre part à différents ateliers de travail. Plus de 90 personnes ont répondu présentes. Les participants se sont donnés rendez-vous en octobre pour poursuivre la dynamique engagée, dans l'intérêt du territoire et de ses habitants.

Concours d'écriture



Dans le cadre de cette nouvelle mission consacrée à l'adaptation au changement climatique, le Parc lance un concours d'écriture, ouvert à toutes et tous, du 15 juin au 15 septembre.

Votre mission ? Imaginer le Périgord-Limousin en 2050. Utopie, dystopie, tout est permis !

Rendez-vous sur le site du Parc pour en savoir plus :
➔ www.pnr-perigord-limousin.fr/concours2050

Balades contées

« Un coin de Périgord-Limousin en 2050 »

Le Parc vous invite à des balades contées pleines d'humour pour vous projeter le temps d'une promenade dans le Périgord-Limousin de 2050. Renseignements et inscription gratuite au 05 53 55 36 00.

Restez informé·e

Inscrivez-vous à la newsletter du Parc :
➔ pnr-perigord-limousin.fr/#newsletter



www.pnr-perigord-limousin.fr
info@pnrpl.com | 05 53 55 36 00

Les activités d'été et l'agenda

La piscine municipale

La piscine municipale est ouverte du 28 juin au 1^{er} septembre 2025.

Horaires d'ouverture : du mardi au dimanche de 10h30 à 12h30 et de 15h00 à 19h00.



Les Marchés d'été

Avec le changement de saison, les jours de marché évoluent eux aussi !

Nous aurons le plaisir de retrouver, tous les dimanches matin du 16 juin au 15 septembre, les nombreux acteurs qui font vivre notre place de village : producteurs locaux, maraîchers, agriculteurs, artisans d'art et marchands.

Très attendus chaque année, ces marchés sont un véritable soutien à notre économie locale. Ils apportent une dynamique précieuse à la vie de notre bourg. Ce moment de rencontre et d'échange est une belle occasion pour les habitants comme pour les visiteurs de se retrouver et de partager, au rythme du temps qui passe.

Nous vous attendons nombreux, aussi souvent que possible, pour profiter pleinement de ces instants chaleureux et conviviaux.

Agenda

Date(s)	Activité / Événement	Heure	Lieu / Infos	Public / Tarif
Tout l'été	Escape Game Le TrésOR de Jumilhac	3 créneaux par jour	Galerie de l'Or, Office du tourisme	Sur réservation, tout public
Tout l'été	Ouverture de l'église Saint-Pierre-ès-Liens	9h-17h	1 Rue de l'église	Entrée libre
Tous les samedis en juillet et aout	Concert à La Rhue	21h	Salle de spectacle La Rhue	Entrée libre
Mardis (15/07-19/08)	Été Actif : Escalade en falaise	9h30	Rocher de l'Isle	Dès 8 ans, 10€/pers
Lundis (21/07-18/08)	Été Actif : Pierres semi-précieuses	10h	Au bord de l'Isle	Dès 8 ans, 12€/pers
Jeudis en juillet et aout	Yoga (débutants/avancés)	Variable	De Terre En Etoiles, Sazerat	Sur réservation
Mardis et jeudis en juillet et aout	Yoga (Hatha/Yin/Égyptien)	Variable	De Terre En Etoiles, Sazerat	Sur réservation

Date(s)	Activité / Événement	Heure	Lieu / Infos	Public / Tarif
6 juillet (dimanche)	Rando-trail Sympa organisé par l'association Jumirando	8h	Départ Salle la Pépité	Tout public, repas, sur réservation
10 juillet (jeudi)	Atelier bébés lecteurs	10h	Bibliothèque	0-3 ans, gratuit
11 juillet (vendredi)	Pierre Magique / Cambriolage au village	10h30 / 17h	Office de tourisme / Place du Château	3-6 ans / dès 7 ans
12 juillet (samedi)	Concert Yell (90s ROCK)	21h	Salle de spectacle La Rhue	Entrée libre
12 au 14 juillet	Exposition de broderie de l'association D'un Point à l'Autre	10h-18h	Maison des Associations	Tout public
14 juillet (lundi)	Calligraphie / Art Graphique	10h-18h	Office de tourisme	Tout public
14 juillet (lundi)	Vide-greniers organisé par l'association Fils et Cordes Buvette organisé par l'USJ	8h30-17h	Place du Château	Tout public
14 juillet (lundi)	Concert et feu d'artifice organisé par la mairie Buvette organisé par l'USJ	19h30-00h00	Place du Château	Tout public
mi-juillet à mi-août	Exposition de photos en plein-air organisé par le club Photo de l'association Fils et Cordes		Place du Château	Tout public
18 juillet (vendredi)	L'apprenti Savant Fou / DIY cosmétiques	10h30	Office du tourisme / Camping La Chatonnière	Dès 5/6 ans
19 juillet (samedi)	Escape Game	14h	Bibliothèque	dès 7 ans
19 juillet (samedi)	Concert Cadillac Rumble	21h	Salle de spectacle La Rhue	Tout public
19 juillet (samedi)	Concours de pétanque organisé par l'Union Sportive Jumilhacoise	14h30	Salle la Pépité	Tout public
21 juillet (lundi)	Pierres semi-précieuses	10h	Rivière Isle	Dès 8 ans
22 juillet (mardi)	Initiation à la pêche	9h45	Camping La Chatonnière	Tout public

Date(s)	Activité / Événement	Heure	Lieu / Infos	Public / Tarif
24 juillet (jeudi)	Descente rappel / Visite souterrains	10/11h, 14/15h	Château	Dès 8/10 ans
25 juillet (vendredi)	Pierre Magique / DIY cosmétiques	10h30	Office du tourisme / Camping La Chatonnière	3-6 ans / dès 5 ans
26 juillet (samedi)	Concert Wyman Low & The Ravers (Reggae)	21h	Salle de spectacle La Rhue	Entrée libre
28 juillet (lundi)	Concert « De l'Opéra ...et des étoiles », Grands airs du Répertoire, festival Più di Voce - XIXème édition	21h	Château de Jumilhac	Plein tarif €27, tarif étudiant €17, gratuit pour les moins de 12 ans Sur réservation : 07 44 57 50 80
29 juillet (mardi)	Initiation à la pêche	9h45	Camping La Chatonnière	Tout public
31 juillet (jeudi)	L'apprenti Savant Fou	10h30	Office de tourisme	Dès 6 ans
31 juillet au 17 août	Exposition de Peinture organisé par l'association Générations Mouvement	10h-18h	Maison des associations	Tout public
1er août (vendredi)	DIY cosmétiques	10h30	Camping La Chatonnière	Dès 5 ans
2 août (samedi)	Marché festif , Vente de viandes, poissons, légumes, fromages, pâtisseries, glaces, dans une ambiance musicale, organisé par l'USJ	17h30	Place du Chateau	Tout public, sur réservation
2 août (samedi)	Concert Spitfire / Rando "ça roule pour toi"	21h / 9h30	Salle de spectacle La Rhue / Jumilhac	Entrée libre / tout public
5 août (mardi)	Initiation à la pêche	9h45	Camping La Chatonnière	Tout public
6 août (mercredi)	Été Actif : Arc Golf	9h	Village de gîtes La Perdicie	Dès 8 ans, 8€
7 août (jeudi)	Bébés lecteurs / Descente rappel / Visite des souterrains	10h / 10h/11h / 14h/15h	Bibliothèque / Château	0-3 ans / dès 8-10 ans
8 août (vendredi)	Pierre Magique / Livres en vadrouille	10h / 10h	Office de tourisme	3-6 ans / tout public

Date(s)	Activité / Événement	Heure	Lieu / Infos	Public / Tarif
9 août (samedi)	Concert Angels Can Dance	21h	Salle de spectacle La Rhue	Entrée libre
9 août (samedi)	1er Grand Prix de Pétanque	9h30-18h	Place du Château	réservé uniquement aux licenciés
12 août (mardi)	Initiation à la pêche	9h45	Camping La Chatonnière	Tout public
13 août (mercredi)	Été Actif : Arc Golf	9h	Village de gîtes La Perdicie	Dès 8 ans, 8€
14 août (jeudi)	L'apprenti Savant Fou / Souterrains	10h30 / 14/15h	Office de tourisme / Château	Dès 6/8 ans
15 août (vendredi)	Vide-greniers organisé par l'association Fils et Cordes Buvette organisé par l'USJ	8h30-17h	Place du Château	Tout public
16 août (samedi)	Concert Mestizaje en Viaje (Sud-Américain)	21h	Salle de spectacle La Rhue	Entrée libre
21 août (jeudi)	Été Actif : Arc Golf	9h	Camping La Chatonnière	Dès 8 ans, 8€
22 août (vendredi)	DIY cosmétiques	10h30	Camping La Chatonnière	Dès 5 ans
23 août (samedi)	Concert Laid Back (80s Rock)	21h	Salle de spectacle La Rhue	Entrée libre
24 août (dimanche)	Calligraphie "Mon bel alphabet"	14h30	Office de tourisme	Dès 7,5 ans
30 août (samedi)	Concert This Way Up (Clôture saison)	21h	Salle de spectacle La Rhue	Entrée libre
5 octobre (dimanche)	Concert Cantarédia organisé par l'association Fils et Cordes	17h	Église de Jumilhac	Entrée libre
12 octobre (dimanche)	Randonnées Octobre Rose organisé par la mairie	8h30	Départ salle de la Poste	Tout public
19 octobre (dimanche)	Salon des loisirs créatifs organisé par l'association Unissons nos Aiguilles		Salle la Pépité	Tout public
02 novembre (dimanche)	Loto organisé par l'association Générations Mouvement		Salle la Pépité	Tout public

Date(s)	Activité / Événement	Heure	Lieu / Infos	Public / Tarif
07 novembre (vendredi)	Soirée nouveaux arrivants organisé par la mairie	18h30	Salle la Pépité	Sur invitation
15 novembre (samedi)	Soirée dansante organisé par l'AIPE	20h	Salle la Pépité	Tout public
22 novembre (samedi)	Loto organisé par l'Union Sportive Jumilhacoise		Salle la Pépité	Tout public
30 novembre (dimanche)	Marché de Noël organisé par l'association Fils et Cordes	9h30-17h	Salle la Pépité	Tout public
06 décembre (samedi)	Randonnée de la pleine lune organisé par l'association Jumirando	9h30-17h	Départ salle la Pépité	Tout public

🔴 Don de sang et de plasma : un geste vital, un engagement citoyen 🔴

Chaque jour, des milliers de malades ont besoin de transfusions sanguines ou de traitements à base de plasma pour vivre ou guérir. Ces besoins sont constants, et aucune alternative ne peut remplacer le don humain.

En donnant votre sang ou votre plasma, vous sauvez des vies, tout simplement.

👉 Qui peut donner ?

Toute personne en bonne santé, âgée de 18 à 70 ans (65 ans révolus pour le plasma), sous réserve d'un entretien pré-don sur place.

👉 Pourquoi donner régulièrement ?

Les composants du sang (globules rouges, plaquettes, plasma) ont une durée de vie limitée. Les besoins sont donc continus, notamment pour les personnes atteintes de cancers, de maladies chroniques ou après un accident.

👉 Et le don de plasma ?

Moins connu, le don de plasma est tout aussi essentiel. Il permet de fabriquer des médicaments vitaux pour des milliers de patients.

👉 Où donner ?

Les collectes sont organisées régulièrement dans **votre commune ou à proximité**. Retrouvez les prochaines dates proches de chez vous sur le site de l'Établissement français du sang :

<https://dondesang.efs.sante.fr>

Vous pouvez également nous retrouver à la **Maison du don de Périgueux (Sang total et Plasma)**, 14 rue Victoria face à l'Hôpital 24000 Périgueux, téléphone : 0 800 74 41 00



Mobilisons-nous, ensemble, pour sauver des vies !

Un don de sang = 1 heure de votre temps dans une ambiance chaleureuse et conviviale = 3 vies sauvées

Informations d'urgence

Urgence médicale : 112

Infirmières : 06 56 74 27 55

Pompiers : 18

Gendarmerie : 17

Urgence vétérinaire

Cabinet vétérinaire de la Coquille : 05 53 52 80 58

Urgences en dehors des heures d'ouverture (pas de SMS) : 06 09 55 37 16

Pharmacie

La pharmacie Nyom sur la Place du Chateau à Jumilhac-le-Grand est ouvert du lundi au vendredi de 9h à 12h30 et de 14h30 à 19h, et le samedi de 9h à 12h30.

Téléphone : 05 53 55 30 40



Mairie de Jumilhac-le-Grand

1 Rue Eugene le Roy
24630 Jumilhac-le-Grand

Contact

Tel. : 05 53 52 50 20

Mail : mairie.jumilhac.le.grand@wanadoo.fr

Site internet : www.jumilhaclegrand.fr

Facebook : Marie Jumilhac le Grand

Horaires d'ouverture :

du lundi au vendredi de 9h à 12h et de 13h30 à 17h30

samedi de 9h à 12h

Dépôt légal et impression : Mairie de Jumilhac-le-Grand
Crédits photos : Mairie de Jumilhac-le-Grand
Nombre d'exemplaires : 900

Commission Communication

Annick Maurussane, présidente
Corine van der Plas, Maryse Meynier, Ludovic Chaminade

Ne pas jeter sur la voie publique