



Bien vivre à La Croix-en-Touraine



# Bulletin municipal 2026

Mairie de La Croix-en-Touraine • 30 rue Nationale • 37150 La Croix-en-Touraine  
Tél. 02 47 23 64 64 • [www.lacroixentouraine.fr](http://www.lacroixentouraine.fr)  
Facebook : Mairie la croix en touraine





VOTRE CABINET DE COURTAGE  
EN ASSURANCES,  
EXPERT EN ASSURANCES  
DE PERSONNES.

• PRÉVOYANCE • SANTÉ • PLACEMENTS



Nous sommes un cabinet de conseils familial. Forts de notre solide expérience dans le domaine, nous avons la chance de pouvoir travailler avec les meilleurs partenaires du marché assurantiel.

Spécialisé dans l'assurance de personnes et notamment la mutuelle santé, lors de notre première rencontre nous établissons, ensemble, un audit de vos besoins en matière de remboursement santé. Ensuite nous sollicitons tous nos partenaires afin d'obtenir la meilleure offre répondant à votre profil et votre budget. Nous vous accompagnons sur toutes les démarches administratives liées à ces nouveaux changements.



**06 76 14 54 62**

m.limas@lmc-courtage.fr

**lmc-courtage.fr**

LA CROIX-EN-TOURAINES



**BUSSONNAIS** paysage

Création & entretien de jardins

**06 62 34 54 44**

contact@bussonnaispaysage.fr

LA CROIX-EN-TOURAINES



Membre d'Artisanat à domicile, déclaration d'activité  
n°SAP/514 156 003 en date du 03/02/2012



LA CROIX-EN-TOURAINES SARL  
**Dimitry RIVIERE**  
INSTALLATION - ENTRETIEN - DÉPANNAGE  
PARTICULIERS ET COLLECTIVITÉS

**02 47 57 95 38**  
**06 98 26 36 99**

E-mail: contact@dimitryriviere.fr



- Plomberie / Sanitaire
- Traitement de l'eau



- Salles de bain & cuisines
- Carrelage / Faïence
- Agencement / Combles



- Chauffage / Ramonage
- Climatisation
- Électricité



- Pompes à chaleur
- Bornes de recharge



## SOMMAIRE

### QUELQUES INFORMATIONS

COMMUNALES p.4 à 9

LES ÉCOLES p.8-9

UN POINT SUR LES TRAVAUX p.10-11

RETOUR EN IMAGES SUR 2025 p.12-13

ENVIRONNEMENT p.14

NEC p.15

A.P.E. p.16

COMPAGNIE DES SANS NOM p.17

BIBLIOCHOUETTE p.18

COMITÉ DES FÊTES p.19

COMPAGNIE DU PETIT BOIS p.20

UNC p.21

JUMELAGE BIRŠTONAS p.22

JUMELAGE GARREL p.23

LES ARCHERS p.23

DÉTENTE ET LOISIRS p.24

GYMNASTIQUE p.25

FOOTBALL CLUB  
VAL DE CHER 37 p.26

ASSOCIATION  
EDOUARD ANDRÉ p.27

MFR p.28

CENTRE SOCIOCULTUREL  
DE BLÉRÉ p.29-30

BLÉRÉ VAL DE CHER JUDO p.31

LA BOÎTE D'À CÔTÉ p.32

BLÉRESTORE p.32

AGENDA 2026 p.33

NUMÉROS UTILES p.34

## LE MOT DU MAIRE

Chères Crucificiennes, Chers Crucificiens,

2025 se termine ! Une année synonyme de chantiers sur notre commune : **l'extension de la maison de santé et la construction de 10 logements locatifs intergénérationnels** (chantier privé conduit par Val Touraine Habitat dont la fin est prévue en juin 2026), le **lotissement de la Vignerie** dont les premières constructions sortiront de terre en 2026), des **travaux de voirie** importants sur certaines rues de la commune, le **changement des fenêtres de la mairie**, entre autres, et surtout **l'école élémentaire Joseph Joffo** ( le «gros» chantier des années 2025 et 2026, que nous suivons de très près avec l'adjoint en charge des grands projets, chantier très intéressant, du fait des techniques imposées par les matériaux utilisés. Les écoliers, aux premières loges pour le suivre, auront certainement découvert certains métiers et appris plein de choses sur la construction d'un bâtiment).

L'année 2025 aura été également la première année complète sur le terrain de notre police pluri communale intervenant sur La Croix-en-Touraine, Bléré et St Martin le Beau. En semaine, dans la journée, n'hésitez pas à la solliciter en cas de besoin et surtout à l'appeler immédiatement au moment d'un fait nécessitant son intervention. Elle vient compléter les actions de la gendarmerie qui, elle, est présente et peut être appelée 24 h/24, 7 jours/7, a encore dit récemment le major commandant la brigade de Bléré. Si vous êtes témoin d'un fait répréhensible, il faut la contacter très rapidement (numéros sur le Mémo en fin de ce bulletin).

Il nous a été rapporté des faits de vols d'objets funéraires et de plantes au cimetière. Ces actes sont inadmissibles et révèlent vraiment un état d'esprit déplorable des auteurs de ces vols. Il est évident que nous ne pourrons pas mettre une caméra dans chaque rue de notre commune, mais espérons que celles qui seront installées courant 1er semestre 2026 permettront la réduction des mauvais comportements de certains.

Je termine ce mot par des remerciements sincères aux annonceurs de ce bulletin qui en permettent le financement. Merci également à nos associations qui participent à l'animation de notre commune, ainsi qu'aux entreprises locales (commerçants, artisans, personnel médical, etc...) qui nous apportent services et commodités bien utiles, sans oublier l'ensemble du personnel communal pour son travail au service de la collectivité.

2026 sera l'année du choix de votre prochain conseil municipal, les élections étant fixées au 15 et 22 mars. Retenez ces dates !

Au nom de toute l'équipe municipale, je vous invite à venir nous retrouver le vendredi 9 janvier 2026 à 18 h 30 au Centre Lorin pour la soirée des vœux de la municipalité. D'ici là, je vous souhaite de très agréables fêtes de fin d'année et une belle année 2026 !

*Votre maire, Michèle GASNIER*





## QUELQUES INFORMATIONS COMMUNALES

### Les horaires d'ouverture de la mairie au public



La mairie est ouverte au public aux jours et horaires suivants :

Lundi : 9h00-12h / et sur rendez-vous : 16h-19h

Mardi : 8h30-12h30 / fermée l'après-midi

Mercredi : 8h30-12h30 / fermée l'après-midi

Jeudi : fermée au public

Vendredi : 8h30-12h30 / 14h-17h

Pendant les périodes de vacances scolaires, la mairie est fermée au public le mercredi.

Accueil Service URBANISME sur rendez-vous uniquement. Pour cela, téléphoner au 02 47 23 64 64 le matin ou envoyer un mail à : [contact@lacroixentouraine.fr](mailto:contact@lacroixentouraine.fr)

### Dates des derniers conseils municipaux de cette mandature

Vendredi 06 février 2026  
et vendredi 06 mars 2026  
à 20 h.

Sous réserve de modifications

### Espace France Service – Permanence en mairie de La Croix-en-Touraine au 1<sup>er</sup> semestre 2026

Lundi 16 février

Lundi 18 mai

De 9h30 à 12h00.

Sinon, s'adresser à la

CCACBVC -

39 rue Gambetta -

37150 BLÉRÉ

### Parc Édouard André

Le Parc est ouvert toute l'année, selon les horaires suivants :

- du 1<sup>er</sup> novembre à fin-février de 8h00 à 17h00 en semaine et 9h00 à 17h00 les week-ends et jours fériés.

- du 1<sup>er</sup> mars au 31 octobre de 8h00 à 19h00 en semaine et de 9h00 à 19h00 les week-ends et jours fériés

Durant les périodes scolaires, les lundis, mardis, jeudis et vendredis, la porte d'accès donnant sur la place de la libération est fermée de 11h45 à 13h15 afin d'assurer la

sécurité de circulation des enfants mangeant à la cantine.

Le Parc Édouard André est un lieu de détente et de promenade. Seuls les piétons y sont admis. Toutefois, les très jeunes enfants accompagnés d'une personne responsable pourront y utiliser des bicyclettes munies de stabilisateurs. Les enfants non accompagnés restent sous la responsabilité de leurs parents.

Les animaux de compagnie : chien, chat, etc... sont interdits dans le parc.

### Élections municipales

**Élections Municipales :** Bureaux de Vote 1 et 2 ouverts de 8 h à 18 h en Mairie - 30 rue Nationale (entrée par le Parc E. André)

<b>1<sup>er</sup> tour</b>	<b>Dimanche 15 Mars 2026</b>
<b>2<sup>ème</sup> tour</b>	<b>Dimanche 22 Mars 2026</b>

Pensez à vous inscrire sur les listes électorales, si vous n'y êtes pas encore et si vous voulez voter. Dates limites : avant le 04/02/2026 pour une inscription papier (formulaire disponible en mairie) ou le 06/02/2026 pour une inscription en ligne ([service-public.gouv.fr/particuliers/vosdroits/N47](http://service-public.gouv.fr/particuliers/vosdroits/N47)).

### CALENDRIER RAMASSAGE DES BACS D'ORDURES MÉNAGÈRES

Les ramassages des deux bacs ont lieu les lundis en semaine impaire. Vous trouverez dans ce bulletin, le nouveau calendrier de collecte.

Pour rappel, pensez à sortir les bacs la veille au soir et les rentrer dès qu'ils sont vidés

Une collecte des encombrants est proposée aux personnes âgées ou à mobilité réduite.

Inscription obligatoire auprès du Smictom d'Amboise : Tél. 02 47 23 47 66 - [contact@smictom-amboise.fr](mailto:contact@smictom-amboise.fr)

Pour toute information sur la facturation, contactez la communauté de communes Autour de Chenonceaux Bléré Val de Cher au 02 47 23 58 63 –

### INSCRIPTION DANS LES ÉCOLES

Afin de connaître au plus près les effectifs de nos écoles pour la rentrée prochaine et les suivantes, il est nécessaire que les nouveaux ou futurs habitants ayant des enfants concernés par nos écoles prennent contact au plus vite avec le directeur de l'école élémentaire Joseph Joffo (Tél. 02 47 23 54 10 – mail : [ec-la-croix-en-touraine@ac-orleans-tours.fr](mailto:ec-la-croix-en-touraine@ac-orleans-tours.fr)) ou avec la directrice de l'école maternelle Yves Duteil (Tél. 02 47 23 54 09 – mail : [ecm-la-croix-en-touraine@ac-orleans-tours.fr](mailto:ecm-la-croix-en-touraine@ac-orleans-tours.fr)), que ce soit pour la rentrée scolaire 2026/2027 ou pour les suivantes. L'information devra également être donnée à la mairie (02 47 23 64 64 ou [enseignementjeunesse@lacroixentouraine.fr](mailto:enseignementjeunesse@lacroixentouraine.fr)).

Année	Naissances	Mariages	Pacs	Décès	Baptêmes
2024	37	14	7	19	3
2025 (arrêté au 08/12)	14	12	7	12	2

## Registre des personnes vulnérables ou isolées

**N'attendez pas pour vous inscrire ou inscrire vos proches sur le registre du CCAS de la mairie.**

Le Centre Communal d'Action Sociale (CCAS) tient un registre communal confidentiel qui permet de veiller sur les personnes fragiles, isolées ou en situation de handicap. Il est utilisé **en cas de période de fortes chaleurs, de grand froid ou de crise sanitaire.**

Ce registre permet au CCAS de prendre contact avec les personnes isolées afin de s'assurer de leur bonne santé et leur rappeler les consignes d'usage pour vivre au mieux ces périodes difficiles.

**Sont concernées les personnes âgées de plus de 65 ans et les personnes en situation de handicap.**

La démarche d'inscription s'effectue **sur le volontariat de**

**la personne et peut être faite par le bénéficiaire mais aussi par un tiers** (famille, ami, voisin, médecin traitant, aide à domicile...).

Il est important que la personne communique tout changement de situation (coordonnées, adresse, téléphone, période d'absence, période d'absence d'un proche aidant...) afin que l'accompagnement s'effectue dans de bonnes conditions.

La personne peut demander à tout moment d'être radiée du registre communal.

Pour toute inscription, vous pouvez contacter la mairie ou remplir le formulaire qui est à disposition sur le site internet de la commune.

## Tarifs de location 2026 du Centre Lorin de La Croix pour les particuliers

	COMMUNE		HORS COMMUNE	
Salle à réserver	Tarif week-end	Tarif/jour semaine	Tarif week-end	Tarif/jour semaine
MOZART	649,00 €	423,00 €	1 309,00 €	845,00 €
BALZAC	237,00 €	155,00 €	474,00 €	309,00 €
VIGNY	165,00 €	114,00 €	299,00 €	227,00 €
OFFICE	165,00 €	93,00 €	217,00 €	186,00 €
Forfait totalité Centre Lorin de La Croix	1 133,00 €	711,00 €	2 266,00 €	1 422,00 €

**Caution :** Une caution d'un montant de 1 500 euros est demandée à l'état des lieux d'entrée (par chèque à l'ordre du Trésor Public). Elle est restituée à l'état des lieux de sortie s'il n'y a pas eu de dégradations constatées. Un forfait ménage est appliqué s'il est constaté que le ménage n'a pas été fait correctement et est ajouté à la facture de location.

### DES INFOS SUR NOTRE EAU POTABLE

Vous avez peut-être ressenti un changement de goût à l'eau de votre robinet. La CCACBVC, en charge de l'eau potable et de l'assainissement nous a communiqué ce message :

« Une modification du goût de l'eau a pu être constatée sur les communes de la Croix-en-Touraine et Dierre. Cette modification est due au chlore qui est injecté à la fin de la phase de traitement, en application des règles émises par l'ARS afin de garantir la sécurité sanitaire de l'eau distribuée (augmentation récente du taux pour respecter la norme). Pour atténuer ce goût, vous pouvez laisser l'eau s'aérer dans une carafe et la laisser quelques heures dans le réfrigérateur ».

**Un conseil :** Consultez régulièrement les messages paraissant dans l'application gratuite Intra-Muros (rubriques « Journal » et « Agenda ») pour être informé des éventuelles interventions pouvant de nouveau affecter notre réseau d'eau.

### Restez connecté à l'actualité de la commune

**Intramuros :** <https://www.intramuros.org/lacroix-en-touraine>

**Site internet de la mairie :** <http://www.lacroixentouraine.fr/>

**Facebook :** <https://www.facebook.com/mairielacroix37150/>

**Instagram :** <https://www.instagram.com/mairielacroixentouraine/>

**Panneau lumineux rue d'Amboise**

**Borne tactile extérieure en façade de la mairie**

**Bulletin annuel, gazette, guide pratique**



**Commerçants, artisans, micro-entrepreneurs ayant votre siège social à La Croix-en-Touraine, vous souhaitez vous faire connaître et figurer sur nos supports, contactez-nous sur [communication@lacroixentouraine.fr](mailto:communication@lacroixentouraine.fr)**

## QUELQUES ACTIONS, MOINS CONNUES, DU CCAS!

**N**oël est une période de fêtes et de partage qui permet de préserver le lien social. Le CCAS contribue apporter joie et chaleur à tous.

Tout d'abord le 14 décembre, les CCAS de Bléré, La Croix-en-Touraine et la Croix Rouge locale ont proposé **un après-midi récréatif avec goûter aux seniors Blérois et Crucificiens de plus de 70 ans**. Au centre Lorin de la Croix, les danseurs ont investi la piste de danse grâce au groupe Musique Sur Mesure. La remise d'un sachet de chocolats préparé par les membres du CCAS clôturait cette manifestation.

Puis, courant décembre, chaque membre du CCAS a fait «du porte à porte» pour distribuer à nos crucificiens et crucificiennes de **80 ans et plus, le colis de Noël accompagné du sachet de chocolats**.

**Tout comme pour le repas de l'âge d'or, pour bénéficier de ces actions, il faut bien évidemment être inscrit sur les listes électorales de la commune.**

Enfin, mi-janvier, le CCAS organise **un goûter au sein des EHPAD de Bléré à l'intention des anciens habitants de la commune**. C'est l'occasion d'échanger des souvenirs et de leur remettre un colis contenant des gâteaux, des chocolats et des magazines. Les sourires et les remerciements de ces moments de partage encouragent à prolonger cette opération.

Le CCAS, c'est aussi accompagner nos plus jeunes avec la bourse au permis de conduire et le Pass activité.

**La bourse au permis de conduire** est un service mis en place depuis 2015. Deux bourses par an peuvent être attribuées à des jeunes de la commune âgés de 18 à 25 ans. Les dossiers de candidature sont à retirer à la mairie, sur rendez-vous avec la vice-présidente du CCAS. Il faut bien sûr répondre à certains critères techniques et financiers définis par la commission créée au sein du CCAS. En contrepartie de cette bourse, les bénéficiaires s'engagent à donner au plus 50 heures de leur temps pour le compte d'un service public. Pour pouvoir être candidat, il faut être crucificien, avoir un projet professionnel qui nécessite l'obtention du permis de conduire. Si vous réunissez ces conditions, n'hésitez pas à venir en mairie vous renseigner.

**Le Pass activité** est une aide individuelle offerte par le CCAS de la commune aux jeunes crucificien(ne)s de 3 à 17 ans, souhaitant pratiquer une activité sportive ou culturelle. Toutes les structures sportives ou culturelles du territoire de la Communauté de Communes « Autour de Chenonceaux Bléré Val de Cher » permettent de bénéficier de ce dispositif. Il faut bien sûr répondre à certains critères financiers définis par la commission créée au sein du CCAS. Les dossiers sont à retirer en mairie en septembre et doivent être déposés avant le 30 novembre.

## FRANCE SERVICES





**France Services vous aide dans vos démarches administratives et pour utiliser vos outils numériques**

**Être accompagné • Être formé**

**LE SERVICE PUBLIC PROCHE DE CHEZ VOUS !**

**Du lundi au vendredi, de 9h à 17h**



**Depuis 2025, France Services se déplace aussi dans les communes du territoire.**

**Avec ou sans rendez-vous**

Communauté de communes Autour de Chenonceaux  
Bléré-Val de Cher  
39, rue Gambetta 37150 Bléré  
02 47 23 58 63  
franceservices@cc-autourdechenonceaux.fr



### France Services, vous connaissez ?

**Santé - Famille - Retraite - Droit - Logement - Impôts - Emploi - Accompagnement au numérique - Démarches administratives du quotidien...**



**J'ai besoin d'accompagnement dans mes démarches administratives**

- Demander un titre sécurisé (carte d'identité, passeport, permis de conduire, carte grise),
- Une question, un problème administratif avec mes impôts,
- Préparer et demander ma retraite,
- S'inscrire à France Travail, faire mon actualisation,
- Faire une demande de RSA, APL, allocations familiales, prime d'activité...



**J'ai besoin d'aide avec le numérique**

- Prise en main d'équipements informatiques,
- Conseils et formations numériques,
- Créer, gérer mes contenus numériques...



**Une question, un rendez-vous, une information ?  
Contactez vos conseillers  
franceservices@cc-autourdechenonceaux.fr  
02 47 23 58 63**



## RECENSEMENT ET JOURNÉE DÉFENSE CITOYENNETÉ (JDC)

p 7

Dans les trois mois qui suivent leur 16<sup>ème</sup> anniversaire, tous les jeunes français, garçons et filles, doivent se faire recenser à la mairie de leur domicile ou au consulat s'ils résident à l'étranger. Cette démarche permet d'obtenir une attestation de recensement. Avant 18 ans, ce document est obligatoire pour s'inscrire aux examens et concours de l'Etat (permis de conduire, CAP, BEP, BAC, concours administratif...). A partir de

18 ans, ils seront alors convoqués à la Journée Défense et Citoyenneté à l'issue de laquelle un certificat individuel de participation à la JDC leur sera remis. Ce dernier remplacera alors l'attestation de recensement, pour les démarches citées plus haut (notamment pour les examens passés généralement après 18 ans, comme le BTS par exemple). En cas de perte de ce document, il faut contacter le CSN d'Angers au 09.70.84.51.51



Le recensement entraînera également l'inscription automatique sur les listes électorales de la commune et ainsi la possibilité de voter.

## YEP'S, AU SERVICE DES JEUNES DE CENTRE-VAL DE LOIRE

Vous avez entre 15 et 25 ans et vous habitez, travaillez et/ou étudiez en Centre-Val de Loire ? YEP'S s'adresse à vous !

À l'âge des choix et des décisions, de l'accès à l'autonomie, des « premières fois » (emploi, appartement, budget...), ces aides et bons plans visent à vous faciliter la vie. Profitez des aides et des services YEP'S au plus vite.

La Région met en place de nombreux dispositifs pour vous accompagner



dans tous les aspects de votre quotidien : études et orientation, emploi, santé, logement, transport, culture et loisirs... Pour simplifier l'information et l'accès à ces aides et services, la Région Centre-Val de Loire les rassemble au sein d'un même dispositif : YEP'S.

Avec YEP'S, il vous est proposé :

- Une information claire et centralisée

sur les aides, solutions et services mis en place par les collectivités locales – dont la Région,

- Une gestion centralisée et mutualisée des aides régionales qui vous sont proposées (aide au 1<sup>er</sup> équipement professionnel, aide à l'équipement numérique, accès à la culture, etc.),
- Un accès privilégié à des offres exclusives de partenaires commerciaux,
- Des avantages dématérialisés, à retrouver sur l'appli mobile YEP'S.

## ESPACE SANTÉ JEUNES (AMBOISE ET BLÉRÉ)



Un espace d'écoute et de prévention santé qui s'adresse aux jeunes âgés de 12 à 25 ans, aux parents et aux professionnels.

Nous abordons tous les sujets qui concernent les jeunes : Mal être au quo-

tidien, situation familiale ou sociale, difficultés scolaires ou professionnelles, isolement, addiction... Toute notre équipe vous accompagne à travers des échanges lors de nos différents ateliers.

BLERE Permanences jeunes et parents le

mercredi de 14h à 17h45. Centre Socio-culturel de Bléré - 26 rue des Déportés - Tél. 07 44 92 15 33 ou [contact@espacesantejeunes-paej37.fr](mailto:contact@espacesantejeunes-paej37.fr)

**RANCH**  
DES TERRES NOIRES  
Pension et cours d'équitation  
**CHEVAUX ET PONEYS**  
5 rue des Terres Noires - 37150 La Croix-en-Touraine  
TEL. 06 45 90 28 14 [www.ranchdesterresnoires.com](http://www.ranchdesterresnoires.com)  
ADULTES ET ENFANTS + 8 ANS

**harpente**  
Benoit ROBIN Sarl  
8, rue Gustave Eiffel  
37150 BLÉRÉ  
02 47 57 86 02  
**ouverture**  
RGE QUALIBAT



**Pour cette rentrée 2025-2026, l'école maternelle** compte 67 élèves répartis en 3 classes (soit une moyenne de 22,33 élèves par classe) avec les effectifs suivants : PS : 25 – MS : 19 – GS : 23.

**Pour l'école élémentaire**, nous avons : 144 élèves sur 6 classes soit une moyenne de 24 élèves par classe, avec la répartition suivante : CP : 23 (M. Sikula) -

CP/CE1 : 23 (Mme Foulon) -  
CE2 : 25 (Mmes Dézécot et Pommé) -  
CE2/CM1 : 23 (Mme Artaud) -  
CM1/CM2 : 25 (Mme Blanchard) -  
CM1/CM2 : 25 (M. Carreau et Mme Brun).

**L'intervention musicale** dans les écoles est reconduite par la municipalité, avec un intervenant de l'école de musique de Bléré. Une présentation du

travail réalisé pendant l'année scolaire sera faite le 2 juin à la salle des fêtes de La Croix-en-Touraine.

**Concernant les travaux de l'école élémentaire**, le chantier continue avec un bon rythme comme indiqué dans l'article « Réhabilitation énergétique de l'école élémentaire et reconstruction de son extension » (cf. page 10).

## Quelques activités scolaires « hors les murs » au 1<sup>er</sup> trimestre

**En juin et septembre** : séances de natation pour les classes de CE2 de Mmes Dézécot/Pommé et de CE2/CM1 de Mme Artaud.

**Le 19 septembre**, pour la journée du patrimoine, découverte au Pavillon des associations des marionnettes et des castelets du monde de la compagnie du Petit Bois avec Cécil Egalis. Plusieurs classes s'y sont rendues : CP de M. Sikula, CP/CE1 de Mme Foulon, CM1/CM2 de Mme Blanchard et CM1/CM2 de M. Carreau/Mme Brun.

**Dans le cadre de la découverte du patrimoine local**, la classe de CM1/CM2 de Mme Blanchard s'est rendue à l'église de La Croix après autorisation de la mairie. Un **travail sur l'architecture intérieure de l'église et sur les métiers d'autrefois** a été fait.



Les classes de CM1/CM2 de M. Carreau/Mme Brun et de Mme Blanchard ont participé à une **initiation tennis au stade de la Gâtine à Bléré** pendant 4



séances. Cette activité physique permet aux élèves de développer diverses actions motrices et de développer le sens du jeu collectif à travers des situations variées.

**Le 6 octobre**, les classes de CE2/CM1 de Mme Artaud et de CM1/CM2 de Mme Blanchard se sont déplacées au centre de tri de Parçay-Meslay pour comprendre et voir ce que deviennent les déchets triés dans nos poubelles une fois ramassées par la benne.

## Travaux de l'école élémentaire – Pose symbolique de la 1<sup>ère</sup> botte de paille

Le 2 septembre, a eu lieu dans la cour de l'école, en présence de Mme la Secrétaire Générale Adjointe et Sous-Préfète auprès de monsieur le Préfet, Monsieur le Député, Mme la Conseillère Départementale, Mme la Présidente de la CCACBVC, Mme l'Inspectrice de l'Education Nationale, M. le Conseiller pédagogique, M. le Directeur de l'Adac, du cabinet d'architectes, des entreprises, des enseignants et des élèves de CM1-CM2, la pose symbolique de la 1<sup>ère</sup> botte de paille.

Ces bottes de paille très pressées viennent de Vendée. La pose de cette paille se fait avec un outil que l'on appelle un persuadeur.







### Pourquoi de la paille dans les murs ?

La paille est :

- Naturellement Isolante. La paille compactée en botte offre une isolation efficace et économique.
- Naturellement Performante. La botte de paille, à performance égale, présente le meilleur rapport qualité/prix du marché !
- Naturellement Confortable. La paille conserve parfaitement la chaleur en hiver et la fraîcheur en été dans toutes les pièces.

- Naturellement Résistante. La botte de paille installée dans les règles de l'art, ne craint ni le feu, ni l'humidité, ni les rongeurs ou les insectes !
- 10 % de la paille de blé produite annuellement en France suffirait pour isoler tous les nouveaux bâtiments construits chaque année. Non transformée, la botte de paille est l'isolant ayant la plus faible énergie grise.

### Atelier enduit le vendredi 21 novembre 2025

Nous sommes arrivés à 9h30 dans la cour de récréation. Un atelier avait été aménagé avec : des seaux remplis d'argiles (un mélange de rouge et beige) et un mur de paille (comme ceux utilisés pour fabriquer la nouvelle école). Deux personnes nous ont accueillis : l'architecte et un maçon. On s'est mis en binôme, on a pris un seau. On a mélangé les argiles. Puis un monsieur a mis de l'eau chaude. On a encore mélangé avec nos mains et c'était glacial. Enfin nous avons étalé sur le mur de paille. On a lavé nos mains à l'eau chaude pour nous réchauffer.

*Les CE2/CM1 de la classe de Mme Artaud*



Puis les CM1/CM2 de Mme Blanchard ont ensuite remplacé cette classe et ont continué à enduire le panneau de paille avec l'argile : un atelier pratique qui leur aura montré comment étaient construits les murs des nouveaux bâti-

ments de leur école, comme le montre la photo ci-contre. Malgré le froid ce matin-là, les enfants étaient très intéressés et ont participé avec enthousiasme. Bravo à eux !



## UN POINT SUR LES TRAVAUX

### Réhabilitation énergétique de l'école élémentaire et reconstruction de son extension

Les travaux vont désormais bon train et il est toujours envisagé que l'extension soit livrée début février 2026. Sur les 5 classes hébergées actuellement dans l'ancien bâtiment, 4 emménageront dans l'extension dès les vacances de février avec un début des cours pour le 2 mars 2026. La cinquième classe prendra place pour le reste de l'année scolaire dans une des salles de la maternelle disponible pour cette année. La 6ème classe restera en place au 1er étage de l'ancienne mairie. Dès le transfert réalisé, les travaux de réhabilitation de l'ancien bâtiment débiteront. L'objectif étant toujours que l'ensemble soit entièrement terminé pour la rentrée de l'année scolaire 2026-2027. Il est à noter que les 4 nouvelles salles disposeront toutes d'un tableau numérique interactif dernière génération et de mobiliers scolaires neufs.

Les deux passerelles reliant, pour l'une les 2 bâtiments au 1<sup>er</sup> étage, et pour l'autre le terrain d'emprise de l'école au parc, seront terminées d'ici la mi-décembre.

Une commission de sécurité, sous la responsabilité des services préfectoraux et en présence du SDIS se réunira durant les vacances de février pour valider d'une part le respect de toutes les exigences de sécurité demandées pour un établissement scolaire et d'autre part l'ouverture de la structure.



Nous remercions enseignants et élèves pour leur patience durant les nombreuses phases contraignantes de ces travaux, notamment dans des moments très bruyants, mais également par la diminution importante des espaces de récréation.

Lors du conseil municipal du 14 novembre 2025, le conseil municipal a voté à l'unanimité le recours à l'emprunt à hauteur de 800 000 euros auprès de la Caisse des Dépôts et Consignations via la Banque des Territoires pour finaliser le plan de financement de ce projet.

PLAN DE FINANCEMENT DEFINITIF			
Rénovation de l'école Joseph JOFFO - La Croix en Touraine			
Emplois	Montant HT €	Ressources	Montant HT €
Construction / Travaux	2 378 466,11	Subvention DETR	566 000,00
Honoraires	214 676,53	Subvention Fonds Verts	264 000,00
Divers	31 277,00	Subvention Département	240 000,00
		Prêt CDC	800 000,00
		Fonds Propres	754 419,64
<b>Total Coût du projet</b>	<b>2 624 419,64</b>	<b>Total des ressources</b>	<b>2 624 419,64</b>

Nous attendons encore la notification d'une subvention de la Région au travers du CRST (Contrat de Région de Solidarité Territoriale) à hauteur de 150 000 euros.



### Le lotissement de la Vignerie

Le Crédit Mutuel Aménagement Foncier a terminé les aménagements de ce futur lotissement. Les 15 lots sont viabilisés de manière uniforme pour ce qui concerne les façades côté rue. Sur chacun, on y retrouve un bloc en bois sombre qui héberge le compteur électrique et la boîte aux lettres de chaque parcelle ainsi qu'un ensemble

bloc ardoise bois pour dissimuler les poubelles si les futurs propriétaires le souhaitent. De même des plantations arbustives ont été positionnées sur chaque parcelle et

devront donc être entretenues par les occupants des lieux, car elles leurs appartiennent de fait.

Selon nos sources, plus de la moitié des lots sont d'ores et déjà vendus et les premiers permis de construire ont été accordés. Une particularité de ce lotissement est que chaque permis doit être validé par l'architecte mandaté par le Crédit Mutuel Aménagement Foncier. Celui-ci s'assure du positionnement des habitations, du respect du règlement du lotissement et particulièrement de la mise en place d'un réservoir d'eau sous terre dont la capacité a été calculée en fonction de la surface de la parcelle. Ce réservoir doit réguler l'écoulement des eaux en cas de grosses pluies et peut également

servir aux futurs habitants.

Ce lotissement comporte désormais deux rues, toutes les deux en double sens : la rue du stade pour une partie et la rue de la Vignerie pour l'autre. De nouveaux portiques vont être installés aux extrémités du parking du centre Lorin afin d'éviter des envahissements non souhaités...

Nous souhaitons la bienvenue à tous les futurs habitants de ce nouveau quartier.





## Voirie

Depuis l'été dernier, plusieurs travaux de voirie ont été réalisés : rue de la Chauvinière, depuis le cimetière jusqu'au carrefour en limite de Civray-de-Touraine ; rue Chèvre, du n° 5 au n° 19 et carrefour du Grand Villefrault ; rue de la République, reprise et mise aux normes des 2 ralentisseurs.

Avec l'aide d'un consultant, un nouveau programme de travaux de voirie, de remise en état de différents marquages au sol et de remplacement de panneaux routiers, est en cours d'élaboration.



## Sécurisation des piétons

Des plots ont été scellés au niveau des trottoirs face au Bar de l'Avenue. L'objectif est la sécurisation des piétons et limiter le stationnement anarchique.



## Entretien des bords de routes et des fossés

Après la campagne de fauchage des bords de route de la commune, maintenant en pause hivernale, des travaux d'entretien des fossés et des bernes seront réalisés prochainement.

## Bâtiments

La mairie ne prendra plus le vent et l'eau. En cette fin d'année 2025, dans le cadre d'un projet de rénovation énergétique, l'ensemble des menuiseries a été changé, tout en respectant le cachet de la demeure. Nous avons

bénéficié pour ces travaux, d'une subvention de l'État, dans le cadre du Fonds Vert. Le remplacement des volets sera l'étape suivante.

## Cimetière

Lors du Conseil Municipal de mars 2025, il a été voté la modification des durées de concessions funéraires en terre, qui s'alignent dorénavant sur celles du columbarium, soit 15 ans et 30 ans, l'acquisition de concessions cinquantenaires n'est plus proposée par la Commune.

De plus, la reprise des concessions funéraires abandonnées suit son cours. Deux tranches de 30 concessions chacune sont arrivées au terme de leur procédure de reprise. Les travaux proprement dits de reprise matérielle vont pouvoir être réalisés lors du prochain mandat municipal.

## Entretien des cours d'eau

Il est rappelé que tous les propriétaires (ou locataires) de parcelles attenantes à un cours d'eau sont chargés de son entretien. Les berges et le lit mineur appartiennent aux propriétaires riverains. La limite se situe généralement au milieu du lit, suivant une ligne cadastrale tracée au milieu, quand les rives appartiennent à des propriétaires différents. Cette responsabilité implique des droits d'usage, mais également des obligations d'entretien ainsi que le rappelle l'article L.215-2 du code de l'environnement. L'article L.215-14 du même code indique que : « l'entretien régulier a pour objet de maintenir le cours d'eau dans son profil d'équilibre, de permettre l'écoulement naturel des eaux et de contribuer à son bon état écologique... ». L'entretien régulier correspond à l'enlèvement des embâcles, débris et atterrissements, flottants ou non, l'élagage ou le recépage de la végétation des rives, le faucardage localisé.

Un guide « L'entretien des cours d'eau en Indre et Loire : les bons réflexes » est disponible sur le site : [indre-et-loire.gouv.fr](http://indre-et-loire.gouv.fr)

## RETOUR EN IMAGES SUR LE 2<sup>E</sup> SEMESTRE 2025

p 12

### FEU D'ARTIFICE

Depuis plusieurs années, l'organisation du feu d'artifice devient de plus en plus difficile au mois de juillet en raison des alertes sécheresse et des arrêtés d'interdiction de la préfecture. Le tir prévu le 5 juillet a dû être annulé, mais nous avons souhaité conserver ce temps convivial estival en maintenant l'animation musicale et le bal par Fiesta 4D, le repas moules-frites géré par le comité des fêtes, la vente de desserts par la Cie des Sans nom, les buvettes tenues par les associations FCVDC37 et Bléré Val de Cher Handball.

Le feu d'artifice a été reporté le 27 septembre sur un nouveau site que nous souhaitions essayer, à savoir la grande plaine derrière l'église. La société Pyroconcept a su nous proposer une symphonie incandescente avec un beau panel de couleurs, de rythme et de sensations.



### JOUR DE CHER 2025

Encore une belle édition de cette manifestation intercommunale pour laquelle une courageuse et sympathique équipe de bénévoles s'investit pour présenter chaque année un superbe radeau et aider au bon déroulement de la fête et de la journée. Félicitations et merci à eux pour leur travail dans la bonne humeur. De nouveaux bénévoles seront toujours les bienvenus. S'adresser en mairie pour les coordonnées d'un contact et surveillez les informations municipales pour connaître la date de réunion, ouverte à tous (en janvier ou février), qui lancera la campagne de « travaux » du radeau 2026, afin d'être prêt pour le rendez-vous du samedi 18 Juillet 2026 pour le 10<sup>ème</sup> anniversaire de Jour de Cher.

### ACCUEIL DES NOUVEAUX ARRIVANTS



Samedi 30 août a eu lieu le 3<sup>ème</sup> accueil des nouveaux arrivants. C'est l'occasion de présenter la commune et ses atouts, les élus et les services de la mairie et des alentours, qui peuvent être bien utiles quand on arrive et que l'on ne connaît pas forcément la région et la commune.

Certains arrivants étaient déjà des habitants de plusieurs mois, mais

ce fut aussi l'occasion de pouvoir échanger sur la vie de la commune.

Nous remercions les participants présents à ce temps qui s'est terminé autour d'un petit verre de bienvenue.

Notez la date de la rencontre 2026 : 29 août (affiche ci-contre).



### FORUM DES ASSOCIATIONS



Belle réussite pour ce forum des associations sous le soleil tant espéré !

La 5<sup>ème</sup> édition du forum des associations s'est tenue le 29 août 2025 dans le parc Édouard André.

Ce forum accueillait les

associations désireuses de se faire connaître, de présenter leurs activités au public et de recruter de nouveaux adhérents. Cette année n'a pas failli à la règle. Une foule joyeuse et impatiente a envahi les stands des 70 associations représentant les loisirs, le sport, le culturel et le secteur caritatif.

Merci aux services municipaux de Bléré et de la Croix en Touraine, aux bénévoles des associations et aux élus qui sont venus monter et démonter tous ces stands.

Un grand merci au comité des fêtes de la Croix-en-Touraine pour la tenue de la buvette et qui a su régaler avec ses crêpes et ses gâteaux.

La motivation et l'engagement du monde associatif était au rendez-vous.

Les membres des associations et les élus des deux communes, en charge de la vie associative, étaient pleinement satisfaits de cette journée.



## REPAS DE L'ÂGE D'OR

Un rendez-vous annuel toujours très attendu !

Ce sont 176 crucificiennes et crucificiens qui se sont retrouvés au Centre Lorin de La Croix, samedi 20 septembre, pour le traditionnel repas de l'Âge d'Or organisé et offert par le CCAS de la commune. Un déjeuner dansant qu'ils sont nombreux à attendre chaque année et qu'ils apprécient pour sa bonne ambiance, sa convivialité, et bien sûr, pour le bon repas confectionné et servi par un traiteur ; un agréable après-midi en compagnie de Mme la Maire, de son adjointe au CCAS, d'élus du conseil municipal et de membres du CCAS.

Les doyennes et doyens ont été mis à l'honneur : Mmes BOUDIN Marie Thérèse, PINEAU Ginette, LAURENT Anicette, Mrs BONNIN Gérard, DEBEVE Robert, HASS Gabriel, les dames recevant un bouquet de fleurs et les messieurs une valisette de vins. Mme Thoreau Evelyne a eu l'agréable surprise de se voir fêter son anniversaire. Une animation musicale permettait aux danseurs d'investir la piste de danse et c'est assez tard en fin d'après-midi que les derniers « anciens » quittaient la salle, ravis de leur journée. Notez bien : le repas de l'âge d'or 2026 aura lieu le samedi 7 novembre.



## CÉRÉMONIE DU 11 NOVEMBRE

107<sup>ème</sup> anniversaire de l'Armistice du 11 novembre 1918, la commémoration de la Victoire et de la Paix et l'hommage à tous les morts pour la France avec la lecture des messages officiels et le rappel de l'histoire du bleuet dont on fêtait en 2025 le 100<sup>ème</sup> anniversaire.

De nouveau, cette année les générations se sont réunies et unies dans un élan patriotique. L'occasion pour Madame le Maire de rappeler aussi la date du 13 novembre et les attentats qui ont ébranlé la France il y a 10 ans.



# MULTIPOSE



## Jérémy POISSON

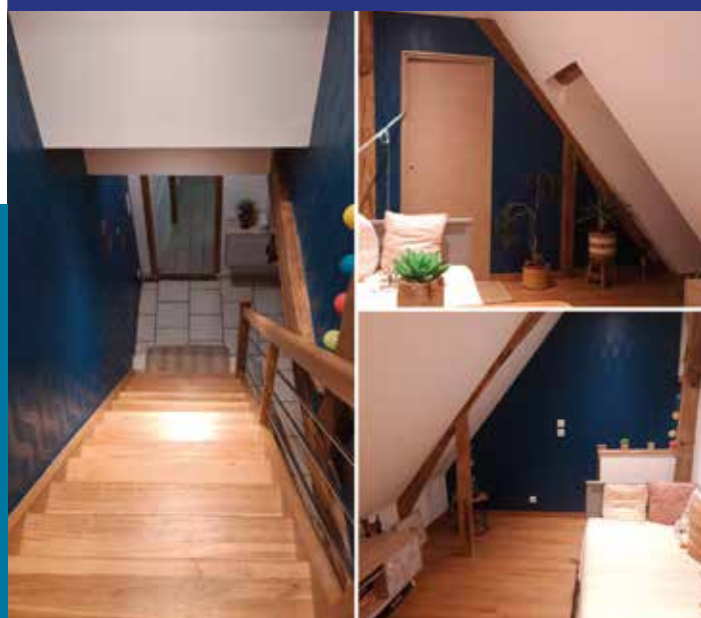
### 06 98 25 93 00

37150 La Croix-en-Touraine

Mail : [multipose37@gmail.com](mailto:multipose37@gmail.com)

 Multipose 37

- Revêtements sols bois/pvc
- Menuiseries int/ext
- Cloisons sèches
- Peinture
- Aménagements intérieurs
- Faux plafonds



## LE FRELON ASIATIQUE, ÇA VOUS PARLE ? (par Didier Pillu)

Il est présent en France depuis plus de vingt ans et se développe désormais sur toute l'Europe. Il se nourrit principalement d'insectes. Cela représente plus de 75 % de son alimentation et **25% avec les abeilles mellifères**. Ce ratio s'inverse en zone urbaine.

**C'est donc un véritable et redoutable prédateur en zone rurale et agricole.**

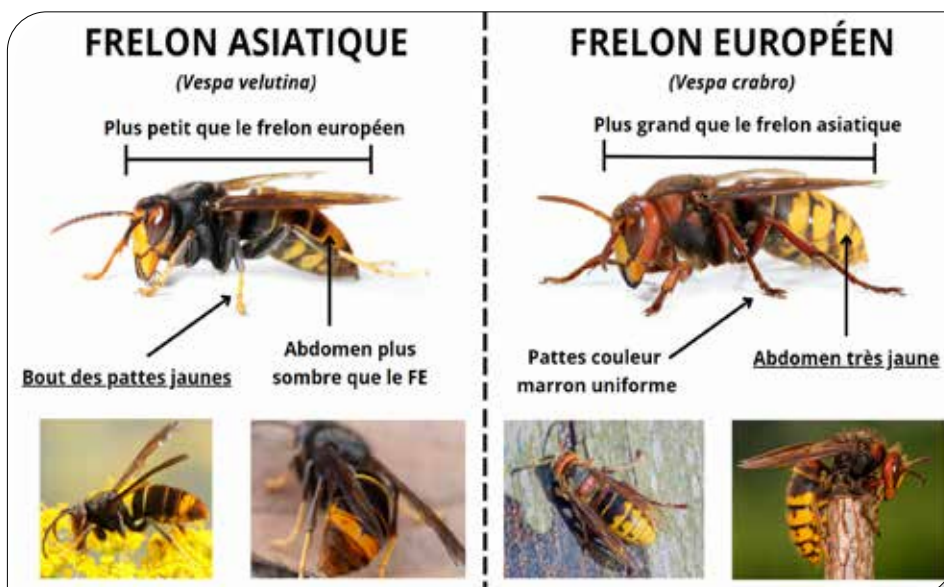
Ses proies servent à élever les larves, les adultes se nourrissent de nectar sucré qu'ils trouvent dans les fleurs, fruits...

Il est souvent confondu avec le *Vespa Crabro* ou frelon européen.

*Vespa Velutina*, celui qui nous préoccupe, est doté de pattes jaunes, plus mince que *Crabro*, à dominance noire avec une bande jaune-orangé sur le 4ème segment de l'abdomen. Ses ailes plus grandes lui permettent de rester en statique devant sa proie pour mieux l'attaquer et la saisir.

Au printemps, la reine développe un nid primaire gros comme un bol pour commencer à pondre, elle apprécie les abris de jardin, sous les toits chauffés par le soleil printanier, ou encore les bacs à compost.

Par la suite, la colonie se loge dans un nid plus volumineux, dans les arbres, les bâtiments ouverts, les combles, les



buissons, les haies... Les nids peuvent atteindre un diamètre de 40 à 80 cm, voire 90 cm.

Soyons vigilants avant d'entretenir nos haies ! Il sera prudent de prendre un moment pour vérifier si dame *Vespa Velutina Nigrithorax* n'a pas élu domicile chez nous.

En termes de prévention, il est fortement déconseillé d'intervenir pour la destruction des nids, une piqûre pourrait vous envoyer aux urgences.

Il est préférable de faire appel à un professionnel formé et habilité.

Particuliers, nous pouvons aider à faire

baissé la pression du prédateur en plaçant des pièges (autres que le piège-bouteille pas assez sélectif).

Les insectes vous remercieront et viendront ainsi, en nombre, polliniser les fruitiers et vos légumes.

Il existe deux périodes de piégeage, la plus importante se situe au printemps quand les fondatrices débutent leur cycle de ponte, les jours rallongent, le soleil revient.

La deuxième période s'étalera approximativement entre le 15 août et le 30 octobre.

*Un apiculteur inquiet !*

## BAROMÈTRE VÉLO LA CROIX-EN-TOURAINNE

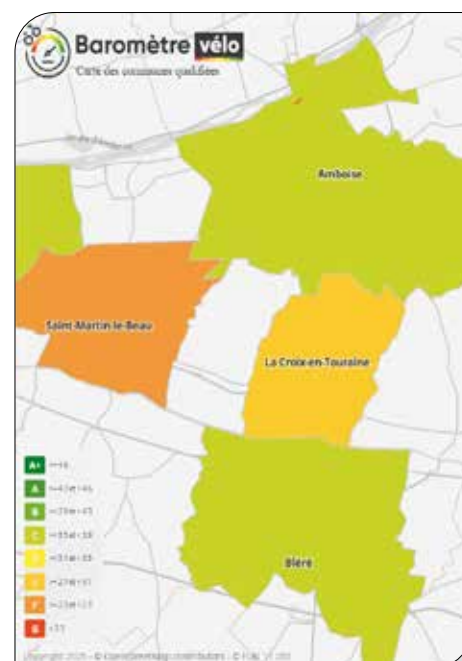
Clôturée le 2 juin à minuit, la 4<sup>e</sup> édition du Baromètre vélo, initiée par la Fédération française des Usagers de la Bicyclette (FUB), a rencontré une mobilisation sans précédent.

- Plus de 334 563 réponses recueillies,
- Plus de 2 776 communes qualifiées,
- 1 commune française sur 3 avec au moins une réponse à l'enquête.

Avec ces chiffres, le Baromètre vélo 2025 confirme son statut de plus grande enquête citoyenne au monde

sur le vélo, et illustre un intérêt citoyen grandissant pour le vélo du quotidien. L'objectif de cette enquête est d'évaluer la place du vélo dans les villes, bourgs et villages en recueillant la parole des citoyens.

Pour la 1<sup>ère</sup> fois, notre commune est qualifiée par son nombre de réponses. Certes, la note de la commune de La Croix-en-Touraine n'est pas parfaite « E ». Mais les résultats transmis permettront d'étudier les points à revoir, à améliorer.





# NEC : NOUVEL ESPACE DU CHER

2025 : une année de travaux tant pour les milieux aquatiques que pour les sites éclusiers

p 15

## RESTAURER LES MILIEUX AQUATIQUES ET LA CONTINUITÉ ÉCOLOGIQUE DU CHER

**Le Cher accueille des poissons grands migrateurs** et les travaux d'amélioration de la continuité écologique se poursuivent. Pour ouvrir la rivière sur tout le linéaire, le NEC mène des travaux sur le **dernier obstacle à Ballan-Miré / St-Genouph**. Le nouvel aménagement qui sera achevé début novembre prévoit également une glissière pour les pratiquants de canoé-kayak. Le NEC a par ailleurs réalisé les **réparations de la rivière de contournement du barrage de Civray-de-Touraine**, ceci afin de retrouver un bon fonctionnement pour les poissons et les kayakistes et stopper l'érosion de la rive.

**Du côté des affluents**, le syndicat a restauré le Petit Cher à Joué-lès-Tours en octobre en diversifiant les vitesses d'écoulement de l'eau et les habitats de la rivière. Il est déjà possible de parcourir les secteurs restaurés des Deux Lions et de la Gloriette à Tours, grâce à un cheminement-découverte aménagé le long de la rivière.

**Et autour des rivières...** L'inventaire des zones humides est bientôt terminé. Ces espaces, ainsi que d'autres zones tampons, jouent un rôle clé dans l'infiltration de l'eau, la protection de la biodiversité et la limitation du ruissellement et de l'érosion des sols. En 2025, trois chantiers de plantations de haies ont été réalisés.

Ces projets sont réalisés dans le cadre du contrat territorial « Cher Canalisé et Affluents 2020-2025 » avec le soutien



Chissay\_Réparation\_ © Yoän Yager

financier de l'Agence de l'eau Loire-Bretagne, de la Région Centre-Val de Loire et des Départements d'Indre-et-Loire et du Loir-et-Cher.

## VALORISER UN PATRIMOINE EXCEPTIONNEL FAIT DE SEIZE SITES ECLUSIERS

Depuis 2023, le NEC développe le projet « **Cher Rivière, les haltes éclusières** » : un parcours patrimonial, culturel et aquatique de 80 km, entre Saint-Aignan et Villandry, qui invite à la découverte des 16 sites éclusiers. Construits entre 1836 et 1841, ils témoignent de l'histoire des relations entre les humains et la rivière. Ces aménagements, conçus pour rendre le Cher navigable et le relier au canal de Berry puis à la Loire, constituent le Domaine Public Fluvial géré par le NEC depuis 2021.

En juin 2025, le NEC a voté un plan pluriannuel architectural, paysager et culturel pour les 10 années à venir : le « **Schéma directeur de valorisation des sites éclusiers et patrimoines du Cher** » qui a été élaboré avec les occupants des maisons éclusières et le Comité des partenaires du NEC.

A l'occasion des Journées Européennes du Patrimoine, **deux parcours sonores** pérennes ont vu le jour : à Vineuil avec l'installation artistique « DÉ-RIVES » et à Nitray avec une balade sonore inédite entre la maison éclusière et le port de Chandon. Ces projets préfigurent les travaux de réhabilitation de ces deux sites éclusiers (maisons, dépendances, quai et portes d'écluses).

Ce projet est soutenu par la Région Centre-Val de Loire (fonds européen LEADER, A vos ID, PACT), la DRAC Centre-Val-de-Loire, l'Etat (fonds vert) et le Département du Loir-et-Cher.

## RÉPARER LES BARRAGES après les dommages de la crue de l'automne 2024


Le **barrage de Chissay / Saint-Georges** a été réparé en juillet dernier. Sous la direction de David Montes, responsable technique, et grâce à l'implication des agents et des membres de l'Association Les Amis du Cher Canalisé, ce chantier a allié savoir-faire traditionnel, adaptabilité et bonne humeur, malgré la pluie ! Un bel exemple de collaboration et de passion pour préserver notre patrimoine. Le barrage de Chisseaux, avec le soutien financier du Département d'Indre-et-Loire a été réparé en octobre.

Pour s'inscrire à la lettre d'infos du NEC : [www.le-nec.fr/inscription-lettre-infos](http://www.le-nec.fr/inscription-lettre-infos)

## Informations pratiques :

Mail : [Contact@le-nec.fr](mailto:Contact@le-nec.fr)

Tél. 02 47 30 81 08 - Site : [www.le-nec.fr](http://www.le-nec.fr)



**Jan BUSSER & Axel PROVOST**

**TRAVAUX PUBLICS et TERRASSEMENTS**

2 le four au noir - 37460 CÉRÉ LA RONDE  
**Axel PROVOST** co-gérant  
☎ 02 47 94 21 08 - 06 27 81 43 43  
🌐 [www.busser-provost.com](http://www.busser-provost.com) @ busser.provost@orange.fr



**VERNAT**  
Travaux Publics  
GVTP

*Partenaire pour un avenir durable*

7, Rue du Bon Raisin - Z.I. de Vauzelle  
37600 LOCHES

[accueil@vernattpp-gv.com](mailto:accueil@vernattpp-gv.com)  
☎ 02 47 59 64 16

# ASSOCIATION DES PARENTS D'ÉLÈVES (APE) DE LA CROIX-EN-TOURAINNE



## Une belle énergie au service des enfants et de la vie du village

Créée il y a maintenant quatre ans, l'Association des Parents d'Élèves (APE) continue d'apporter son enthousiasme et son énergie pour soutenir les projets scolaires et faire vivre la convivialité dans le village.

L'année écoulée a été une véritable réussite, rythmée par de nombreux moments partagés et des sourires à chaque rendez-vous ! Grâce à la randonnée, à la bourse aux jouets, à la fête d'Halloween, aux photos de Noël, aux ventes gourmandes, à notre participation lors de la soirée cinéma de plein air, à la tombola et à la fête des écoles, l'APE a récolté 6 636,57 euros. Ces fonds ont permis de financer de belles sorties pédagogiques : une visite du Domaine de Candé, une journée à Terra Botanica, un projet autour de la danse, ainsi qu'une découverte du Parc de Chaumont-sur-Loire et du musée Musikenfête à Montoire. De quoi offrir aux enfants de l'école de magnifiques souvenirs, mêlant découverte, culture et plaisir d'apprendre autrement !

À la suite du départ de deux membres, un nouveau bureau a été élu en juin dernier, composé de : **Maxime Demaison**, président, parent de deux enfants scolarisés à l'école et membre depuis deux ans, **Agnès Pancrassin**, trésorière, membre active depuis la création de l'APE et maman d'une élève en CM2 et **Séverine Beauthauville**, secrétaire, membre active depuis la première année, maman d'un élève de CM2 et d'un collégien.

## Et pour 2025 ? Un programme déjà bien rempli !

L'année scolaire 2025-2026 s'annonce tout aussi festive et solidaire. Ont déjà eu lieu :

- **Randonnée** – dimanche 14 septembre, avec trois parcours (6, 11 et 19 km) et un jeu de piste pour les enfants.
- **Bourse aux jouets** – les 10, 11 et 12 octobre, en partenariat avec la Compagnie des Sans Nom.
- **Après-midi de Noël** – samedi 15 novembre au Centre Lorin, avec ateliers créatifs, contes, mini-marché, séances photos, buvette et rencontre avec le Père Noël.



## À venir en 2026 :

- **Buvette** – le 2 juin, lors du spectacle musical des écoles.
- **Fête de l'école** – lieu et date à préciser
- Et tout au long de l'année, des **ventes gourmandes et solidaires** (sapins, crêpes, galettes Saint-Michel, saucissons, plants potagers...) viendront soutenir les projets des classes. Grâce à la **mobilisation des bénévoles** et au **soutien indéfectible des familles**, l'APE poursuit sa mission : **offrir aux enfants des moments inoubliables et faire vivre l'esprit de convivialité dans le village.**

## Vous souhaitez nous rejoindre ?

Association des Parents d'Elèves de La Croix en Touraine  
30 rue nationale - 37150 La Croix en Touraine

## Informations pratiques :



Suivez nos actualités : <https://www.facebook.com/APE-LaCroixEnTouraine/>

Retrouvez nos ventes de produits locaux : <https://www.helloasso.com/associations/ape-la-croix-en-touraine/>  
Contactez-nous : [ape.lacroixentouraine@gmail.com](mailto:ape.lacroixentouraine@gmail.com)



## COMPAGNIE DES SANS NOM



**V**ous aimez le théâtre, venez rejoindre la Compagnie des Sans Nom, une troupe d'amateurs comptant plus d'une vingtaine d'années d'existence.

Nous proposons chaque année une pièce de théâtre, lors d'une tournée de 5 à 6 représentations environ. Nous jouerons ainsi à La Croix-en-Touraine le samedi 21 février 2026 à 20h30 et le dimanche 22 février à 14h30, pour une comédie écrite par nous-mêmes : « Oups j'me suis trompé ! ou le petit monde de Bourgs-aux-boeufs ».

Nous organisons aussi des ateliers théâtre/Improvisation qui ont lieu les lundis (sauf vacances scolaires), de 20h30 à 22h30 au Centre Lorin de La Croix (salle Mozart). Ils permettent à certains de dépasser leur réserve, à d'autres d'améliorer leur diction, de travailler la prise de parole en public ou de passer un moment de détente.

Le mot d'ordre est de « s'amuser et rire de tout dans le respect des autres ».

Une séance gratuite, inscription à tout moment de l'année (50 euros pour l'année).

Nous organisons aussi en octobre, une bourse aux jouets et puériculture, basée sur le principe du dépôt-vente, avec plus de 3500 objets en dépôt. Nous avons une implication caritative en invitant une ou deux associations en relation avec les enfants. Ce fut en 2024, l'APE de La Croix-en-Touraine et le Foyer Socioéducatif de Bléré.

Et enfin, notre association ne pourrait pas survivre sans notre équipe de bénévoles. Fidèles, car la plupart nous accompagnent depuis la création de l'association. Ils apportent leur savoir-faire ou simplement leur aide au cours des saisons et sont un élément de réussite de chaque manifestation. Notre association se veut avant tout conviviale et divertissante, pour ses membres et ses bénévoles.

Venez essayer, cela ne vous engage à rien. Nous acceptons tout le monde de 16 à 99 ans. A bientôt peut-être .....



### Informations pratiques :

Mail : [contact@compagniedessansnom.fr](mailto:contact@compagniedessansnom.fr)

Site : <http://www.compagniedessansnom.fr>

Tél. 06 95 23 64 37

*Ce bulletin est réalisé grâce à nos annonceurs et nous les en remercions.*

**Stéphanie PIRON**  
**Carine JAUBERTIE**

**02 47 57 94 28**



**Matériel médical Contention**  
**Orthopédie**  
**Phytothérapie Nutrithérapie**  
**Vétérinaire**  
**Cosmétique**

21 rue d'Amboise  
37150 La Croix-en-Touraine



Des lectures hors les murs

**U**ne bibliothèque à La Croix-en-Touraine ? Où ? Elle est ouverte quand ? L'adhésion c'est combien ? On peut venir lire sans adhérer ? Des livres, c'est tout ? des anciens ? des récents ?

**Que de questions, voici quelques réponses !**

La bibliothèque est située dans le Parc Edouard André, elle est gérée par une association qui comprenait, en 2025, 13 bénévoles.

**Nous proposons :**

- l'emprunt de livres pour les adultes et la jeunesse, de la petite enfance jusqu'aux juniors, nous achetons de 25 à 30 livres/BD par mois, avec la subvention allouée par la municipalité, que nous remercions, sur la base d'une convention signée avec le Département, via la Bibliothèque Départementale.
- l'emprunt de DVD séries, films, adultes, enfants, de CD, de périodiques.
- L'adhésion est de 11 euros pour un adulte, 16 euros à partir de 2 adultes, gratuit pour les chômeurs et les jeunes, du nourrisson jusqu'à 18 ans. Elle permet aussi d'avoir accès à un portail nu-

mérique gratuit qui propose des livres, des films, des ressources pour se former (cours, méthodes de langues, code de la route...), un espace jeunesse, de la presse, tout ceci en ligne.

- On peut venir lire pendant les horaires d'ouverture sans être adhérent, mais si on n'a pas fini le livre, on ne l'emporte pas, dommage !

Nous recevons :

- des classes maternelles, élémentaires de l'école de notre village ;
- les enfants de la crèche de Francueil accompagnés de leurs parents ;
- nous nous déplaçons à l'école maternelle de Civray, pour lire des histoires, également dans une maison d'assistantes maternelles.

Nous organisons :

- une exposition d'artiste chaque mois : peinture, acrylique, huile, aquarelle, photographie, linogravure, décoration en métal, céramique, mosaïque, enluminures...

Tous les publics sont les bienvenus, adhérents ou non.

- des animations :
- pour les enfants, des lectures, ateliers avec des artistes (peintre, mosaïste,

céramiste, marionnettiste...);

- pour adultes et/ou enfants dans le cadre du Festival « Et si on en parlait » organisé par la Bibliothèque Départementale, financé par le Département ;
- pour adultes et/ou enfants, dans le cadre de la saison culturelle de notre Communauté de Communes.

Bien, il y a encore plein d'autres choses à découvrir, le puzzle, la grainothèque, mais laissons la place aux autres associations.

Les partenaires avec qui nous travaillons :

- La Cie du Petit Bois représentée par sa mascotte Ernest que tous les enfants connaissent ;
- Le Comité de Jumelage La Croix/Birštonas, très actif pour faire connaître la culture de la Lituanie ;
- La MFR, Maison Familiale Rurale avec laquelle nous allons recevoir une exposition dédiée au patrimoine de notre Commune, créée par une classe de 3ème, accompagnée par une autrice et une photographe professionnelle ;
- Les écoles, la crèche de Francueil ;
- L'APE de La Croix ;
- La Micro-folies d'Epeigné-les-Bois ;
- D'autres que nous ne connaissons pas encore !

Nous avons hâte d'évoquer tout cela avec vous, surtout les animations de l'année 2026 !

Alors nous vous attendons.

**Violette Souchard,**  
**Présidente**  
**de la Bibliochoquette**



### Informations pratiques :

#### Association BIBLIOCHOUETTE

Parc Edouard André - La Croix-en-Touraine

Tél. 02 47 23 62 79 (heures d'ouverture)

<https://biblacroix37.wordpress.com>

facebook : <https://fr-fr.facebook.com/Bibliochoquette>

catalogue : [lacroix.bibli.fr](http://lacroix.bibli.fr)



## COMITÉ DES FÊTES

p 19

*“Aucun acte de gentillesse, aussi petit soit-il, n'est jamais gaspillé.” – Ésope*

Vous voulez vivre dans une ville qui bouge ? Vous aimez créer du lien, être utile, donner de votre temps, bricoler, rire, partager de bons moments, faire plaisir aux autres ?

N'hésitez plus, rejoignez le Comité des Fêtes.

Le Comité existe depuis plus de 40 ans. Pour maintenir la qualité de ses festivités et activités, nous avons besoin de nouveaux bénévoles pour enrichir l'équipe actuelle qui ne démérite pas. Nos bénévoles ne comptent ni leur temps ni leur énergie pour divertir les Crucifiens. Cette année, notre KK Truck (toilettes écologiques avec accès PMR) a vu le jour et nous en sommes fiers.

### Rétrospective 2025:

\* La soirée « Carnaval en Italie » n'a pas eu lieu faute de participants. Notre soirée Antillaise ayant rencontré



beaucoup de succès les années précédentes, nous avons décidé de vous la proposer à nouveau en 2026.

\* Notre randonnée pédestre « Autour des Sens » a rencontré un beau succès. Les ateliers proposés ont beaucoup plu.

\* Malgré la canicule, notre seconde Fête de la Musique a connu un réel attrait. Nous vous attendons encore plus nombreux pour notre 3<sup>ème</sup> édition.

\* Le traditionnel moule-frites s'est déroulé dans la bonne humeur et a été un vrai succès auprès des gourmands.

\* Quant à notre loto, il a attiré beaucoup de monde, comme d'habitude !

### Calendrier 2026:

**Assemblée Générale** : mardi 20 janvier à 20h au Centre Lorin. Venez nous rencontrer.

**Soirée Antillaise** : samedi 28 février à 19h au Centre Lorin

**Randonnée** : dimanche 31 mai

**Fête de la Musique** : samedi 20 juin à

partir de 18h au Terrain des Longérons  
**Moules frites** : samedi 4 juillet à l'étang des 3 merlettes

**Loto** : samedi 17 octobre au Centre Lorin

**Après-midi dansant** : dimanche 22 novembre au Centre Lorin

Nous remercions toutes les personnes qui participent à la vie associative de notre ville tant du côté des bénévoles que du côté des participants. Nous remercions également notre municipalité pour son soutien matériel lors de nos fêtes.

Nous vous attendons nombreux à nos manifestations 2026.

Retrouvez-nous, sur notre page Facebook, pour vous tenir informés : Comité Fêtes La Croix.

*Festivement,  
Le Comité des Fêtes*



### Informations pratiques :

Mail : [comite.fetes.lacroix@gmail.com](mailto:comite.fetes.lacroix@gmail.com)  
Tél : 06 29 32 38 61

**MARQUENET David**  
AGENT PEUGEOT



**VENTE VN-VO**  
RÉPARATIONS TOUTES MARQUES  
ZA 2 RUE E. ANDRÉ - 37150  
LA CROIX-EN-TOURAINES  
**02 47 23 55 55**



**Taxis BAILLOU**  
**La Croix en Touraine**

7j/7 - Réservation souhaitable

Toutes distances  
Transports de malades assis  
Gare - Aéroport - Sorties - Divers



**02 47 57 91 96**  
**06 24 59 40 57**

taxis-baillou37@orange.fr - 2, La Chevalerie 37150 La Croix en Touraine

## LA COMPAGNIE DU PETIT BOIS

### LA MARIONNETTE SOUS UN AUTRE JOUR



*« La marionnette permet de rencontrer et d'échanger avec chacun, quels que soient son âge, ses origines, ses différences. »*

Connaissez-vous la Compagnie du Petit Bois et Ernest l'écureuil, sa mascotte ?

Depuis plus de vingt ans, cette compagnie professionnelle développe l'art de la marionnette. Spectacles, expositions, ateliers, rencontres, sont ses raisons d'être pour découvrir un moyen d'expression artistique universel et ancestral.

Cette approche sensible des arts de la marionnette mêle tradition et modernité avec la collection de marionnettes anciennes de Serge Dubuc-Compagnie du Petit Bois associés, révélant cet univers aux multiples facettes.

La compagnie aime travailler particulièrement sur notre territoire auprès d'un public de tout âge.

Au fil des années, elle a noué un rapport privilégié avec les écoles, centres de loisirs, festivals, maisons de retraite, comités d'entreprise qui font appel à elle.

Vous pouvez la rejoindre en devenant bénévole.

#### Un peu de rêve et de couleurs...

**En 2025, la compagnie du Petit Bois, ce fut :**

- **Une tournée dans les 8 bibliothèques** programmée par notre communauté de communes « Autour de Chenonceaux Bléré Val de Cher » avec des spectacles, des Cafés marionnettes, une exposition de photos que vous avez pu découvrir à la Bibliochoquette.

- **Une tournée en Lituanie** dans les collèges (Birštonas et Vilnius), à l'initiative du Comité de Jumelage La Croix-en-Touraine/Birštonas. L'action a été soutenue par la commune de La Croix-en-Touraine, l'Institut Français, le Comité de jumelage, le Conseil Départemental et l'entreprise Touraine Terre d'Envol. Les enfants de la classe d'Angélique Bigeault ont préparé de ravissants petits cadeaux appréciés par les enfants de Birštonas.

- Des représentations au **Festival (Off) Mondial de la Marionnette de Charleville Mézières**.

- Une proposition originale aux Journées Européennes du Patrimoine qu'ont pu découvrir plusieurs classes de l'école J.Joffo.

- Une participation artistique au rallye du Patrimoine des écoles de Loches (Musée Lansyer).

- L'exposition « Marionnettes du bout du monde » proposée dans le cadre de la Saison culturelle de Luynes.

#### Créations et résidences :

- Le nouveau spectacle «Le grand voyage de Tiffany la tortue» à la Fête de la Biodiversité (Tours) ;

- «Les animaux extraordinaires des bords du Cher», un atelier de sensibilisation aux espèces protégées ;

- «Petite histoire des marionnettes de France» ;

- «La roue de la fortune marionnettique».

Le cycle des Conférences gourmandes poursuit sa route au Pavillon des associations, en partenariat avec nos amis de la Bibliochoquette. Venez découvrir des continents de marionnettes autour d'un buffet (pour adultes).

#### Un grand merci...

Aux bénévoles de l'association ainsi qu'à notre stagiaire Enzo Da Piedade.

Et à tous pour l'intérêt croissant que vous nous témoignez et qui donne lieu à de **beaux moments de partage dans notre commune**.

#### À VOS AGENDAS :

- 31 janvier : reprise de « George Sand voyageuse » avec Les Vadrouilleurs du Val du Cher.

- Mars : Tournée dans la région « George Sand voyageuse » et « L'Odyssée des marionnettes » dans les écoles.

- A partir d'avril « Ernest raconte la vie des écureuils » dans les parcs.

Pour les infos complètes, rendez-vous sur notre site et notre page Facebook.

**Soutenez-nous en adhérant à l'association : 12 euros/an.**

**Nos partenaires** - Des associations partageant des valeurs communes : Cie du Pil, Bibliochoquette, Moi et les Médias, Cie Picaresk, Trait d'Union et Point-Virgule.



Nos marionnettes ont un blog ! [www.compagniedupetitbois.fr](http://www.compagniedupetitbois.fr)

#### Informations pratiques :

lacompaniedupetitbois@gmail.com

06 46 78 27 25.

Licence de spectacle : PLATESV-R-2023-001422



# UNION NATIONALE DES COMBATTANTS

## FÉDÉRATION D'INDRE ET LOIRE (U.N.C. 37) ASSOCIATION LOCALE FÉDÉRÉE DE LA CROIX-EN-TOURAINNE



**N**otre Association est toujours en activité et à l'écoute des anciens combattants de tous les conflits qui viennent nous voir pour des renseignements concernant leurs droits ou leur adhésion. Nous avons le devoir de perpétuer le souvenir de ceux qui sont Morts

pour la France afin qu'ils ne soient pas oubliés, pensez que c'est grâce à eux que nous sommes toujours Français, ils ont porté haut et fier notre drapeau, et beaucoup ne sont pas revenus laissant les Familles dans la peine et le désespoir. Nous participons à toutes les

cérémonies patriotiques et accompagnons tous les adhérents de notre association locale et du secteur à leur dernière demeure, en accord avec la Famille.

Nous assistons à tous les congrès de l'UNC Nationale et Départementale pour connaître les avancées de la législation juridique et sociale, afin que nos adhérents soient au courant des évolutions et puissent en profiter.

Ayons une pensée pour tous les soldats actuellement engagés dans les différentes opérations extérieures et qui risquent tous les jours leur vie pour lutter contre le terrorisme et le maintien de la paix.

Nous vieillissons, nous les anciens d'AFN, et nous souhaitons que des jeunes viennent prendre la relève. Militaires, Gendarmes, Policiers, Pompiers, venez nous rejoindre, vous serez les bienvenus, pour pérenniser notre association et ainsi continuer le devoir de mémoire, il est inconcevable que notre association disparaisse, il faut penser à l'avenir.

Si vous vous sentez concerné, venez nous rejoindre, vous serez bien accueilli au sein de notre groupe et vous recevrez tous les mois notre journal « La voix du Combattant » relatant la vie de l'U.N.C. et des Armées.

*Le secrétaire, Daniel HOUZOT*



### Informations pratiques :

M. Houzot 02 47 30 34 92

Adresse Postale : MAIRIE - 30 rue Nationale - 37150 LA CROIX-EN-TOURAINNE



• TONNELLES • CARPORT  
• SALONS DE JARDIN • BBQ

Service livraison et montage à domicile

Articles de jardinage - végétaux - décoration - vêtements - pêche - chasse

Z.I. - 37150 BLÉRE  
www.jardineriedeblere.com  
contact@jardinerie-de-blere.fr

OUVERT le lundi de 10 h à 12 h et de 14h30 à 19 h - du mardi au samedi de 9 h à 12 h et de 14h30 à 19 h  
OUVERT le dimanche de 10 h à 12h30

Tél. 02 47 57 96 01

Réparation toutes marques  
Achats - Ventes de V.O.  
Réparation et pose de pare-brise

2, rue Marc Seguin - ZI du Bois Pataud - 37150 BLÉRE  
Tél. 02 47 30 28 10 - Fax. 02 47 30 28 47  
E-mail : contact@autosport37.fr

## COMITÉ DE JUMELAGE LA CROIX-EN-TOURAINES/BIRŠTONAS



Après deux années consacrées à la préparation (2023) puis à la réalisation des activités de la saison de la Lituanie en France (2024), le comité de jumelage entre La Croix en Touraine et Birštonas (Lituanie) s'est employé à réaliser le programme pour l'année 2025 qui avait été présenté à l'assemblée générale du 21 janvier : permettre à un groupe d'une quinzaine d'adhérents de se rendre en Lituanie pour découvrir ou redécouvrir ce pays qui fait malheureusement de temps en temps la une des actualités avec une guerre proche entre la Russie et l'Ukraine qui s'éternise, passer quelques jours à Birštonas pour que les engagements du jumelage initié en 1995 soient renouvelés et fêter le trentième anniversaire du jumelage.

Le voyage organisé fin mai – début juin 2025 a permis à dix-sept adhérents de passer un séjour très agréable avec une météo favorable. Trois journées à Birštonas organisées de main de maître par la municipalité pour découvrir la ville et ses nombreux établissements de soins et de remise en forme, sillonner les rues bordées de nombreux arbres, suivre des chemins piétonniers et apprécier le calme en cheminant le long du Niemen. La municipalité nous a accueillis très chaleureusement et, dès le lendemain de notre arrivée, une réception à la mairie a permis à Nijolė Dirginčienė, maire de Birštonas, et Michèle Gasnier, maire de La Croix-en-Touraine, de renouveler les engagements pris 30 ans plus tôt dans le cadre de la création du jumelage. Le groupe a participé aussi à la première

fête des voisins organisée sur la place principale : lâcher de bulles, danses folkloriques et modernes... Une surprise nous y attendait : c'est Laura, chanteuse de jazz que nous avons applaudie à La Croix en septembre 2024, qui a ouvert les festivités en compagnie de son mari Vityas. Ce fut un vrai bonheur de pouvoir l'écouter de nouveau. Pour résumer très rapidement la suite du voyage, la visite du musée Mončys à Kaunas, ouvert exceptionnellement pour le groupe, a été un vrai régal pour les yeux, le coucher de soleil à Palanga après un repas typique sera inoubliable, comme le musée de l'ambre dont la scénographie est remarquable, la visite du jardin d'Orvidas avec son foisonnement de sculptures petites et gigantesques en granit dans un espace verdoyant provoque l'émerveillement, déambuler au milieu des croix de la fameuse «Colline des croix» de Šiauliai reste poignant, même si le lieu devient mercantile et enfin, se promener dans la ville de Vilnius réserve de belles surprises : le quartier d'Užupis par exemple, ancien faubourg déclaré République autonome en 1997 et qui possède sa propre constitution affichée dans de nombreuses langues sur un mur !

En écho à la Saison de la Lituanie en France 2024, deux membres de la Compagnie du Petit Bois sont intervenus dans des classes à Birštonas et Vilnius pour présenter des activités autour des marionnettes : en Lituanie, les spectacles de marionnettes sont très prisés et Kaunas héberge le Théâtre d'État de Marionnettes. Des marionnettistes lituaniens avaient d'ailleurs assuré plusieurs représentations en 2024 à Abbeville.

Les quatre bancs monumentaux sculptés en octobre 2024 par Romualdas Kaminskas aidé de Vytas Kraujelis ont attendu patiemment d'être installés en mai 2025 : Arnoldas Pranckevičius, nouvel ambassadeur de Lituanie en France, nous a fait l'honneur d'être présent pour l'inauguration. Vous les découvrirez en vous promenant dans le parc Édouard André. Nous remercions Michèle



Gasnier et Sylvie Barboux ainsi que l'ensemble du conseil municipal pour leur implication dans la réussite de ce projet et de cette journée.

En novembre 2025, nous avons fêté à La Croix-en-Touraine le trentième anniversaire du jumelage : un week-end dédié aux 30 ans du jumelage avec une exposition retraçant l'histoire du jumelage, de la signature en 1995 du premier document par le maire Maurice Hoguet à la signature à Birštonas en mai 2025 du renouvellement de cet engagement, en passant par tous les échanges entre les habitants de nos deux villes, un atelier de réalisation d'un bracelet avec de l'ambre de la Mer Baltique, un spectacle de marionnettes proposé par la Compagnie du Petit Bois, des conférences sur la langue lituanienne et la projection d'un film lituanien.

Les membres du comité de jumelage remercient toutes les personnes qui se sont impliquées dans la réussite de toutes les manifestations auxquelles l'association a participé... et nous réfléchissons à celles auxquelles le comité envisage de participer en 2026. Venez assister à la prochaine assemblée générale qui se tiendra au mois de janvier 2026 au centre Lorin de La Croix. Nous serons heureux de vous présenter nos projets et de renforcer avec vous les liens entre La Croix-en-Touraine et Birštonas.

#### Informations pratiques :

Attention, nouvelle adresse pour contacter le comité de jumelage :

[jumelage.lacroix.birstonas@netc.fr](mailto:jumelage.lacroix.birstonas@netc.fr)



# COMITÉ DE JUMELAGE CANTON DE BLÉRÉ ★ GARREL (ALLEMAGNE)

## LES ÉCHANGES ONT REPRIS, TOUJOURS EN ALTERNANCE

### DATE À RETENIR : 60<sup>ème</sup> ANNIVERSAIRE EN MAI 2026

Le Comité de Jumelage franco-allemand du canton de Bléré poursuit ses échanges. La période sombre de la pandémie est maintenant derrière nous et les alternances de séjours ont maintenant repris leur vitesse de croisière. En effet, l'interruption des rencontres, pendant les années 2020, 2021 et 2022, avait créé un fossé. Mais nous voilà remis sur de bons rails.

Du 6 au 16 juillet, nous avons reçu 14 jeunes garrellois, âgés de 11 à 18 ans, qui ont été hébergés dans des familles du canton. Chaque jeune allemand a ainsi pu apprendre à mieux connaître son ou sa correspondant(e) français(e), à partager des moments en famille, et à découvrir notre environnement lors des sorties et animations qui avaient été programmées pour eux.

La réciprocité étant de mise, en 2026, des jeunes de notre canton seront reçus dans des familles allemandes.

**Dates importantes à retenir :** du 14 au 19 mai 2026, un grand événement se prépare dans notre canton. Nous

recevrons une délégation de nos amis de Garrel pour fêter avec eux, comme il se doit, le 60<sup>ème</sup> anniversaire de l'existence officielle du jumelage du canton de Bléré avec Garrel en Basse-Saxe.

En effet, la première charte d'Amitié a été signée le 5 septembre 1966 à Garrel. Elle a ensuite été renouvelée à chaque grande date anniversaire, 25 ans, 40 ans, 50 ans. Les élus ou représentants des communes du canton seront donc sollicités pour procéder à la signature de la charte des 60 ans et ainsi conforter l'existence d'une grande Amitié entre nos régions de France et d'Allemagne.

**Présidente d'Honneur Fondatrice : Madame HERVÉ**

**Président d'Honneur : Monsieur Jean LEMAIRE**



### Informations pratiques :

Renseignements : Mme Evelyne BREDIF, présidente au 06 82 64 15 25.  
Mail : bredif.evelyne@bbox.fr

## LE TIR À L'ARC À LA CROIX EN TOURAINE



### Marine-3D

**104 archers :** un record d'adhésions pour cette saison 2024-25.

Le club de tir à l'arc, qui enregistre 33 nouvelles licences, se porte bien. Il était organisateur de 4 compétitions officielles : un tir en salle à 18m en novembre 2024 au gymnase des

Aigremonts avec 130 participants et plus de 43 débutants, un tir 3D en mars dans le parc du château de la Herserie (110 participants), le championnat départemental et régional de tir Beursault en mai au jardin d'arc (68 archers), le championnat départemental de Tir 3D en juin dans le bois de Raffou à Chenonceaux (80 participants) et un Tournoi Poussins avec 17 petits débutants.

Le club est engagé en compétitions aux niveaux départemental, régional et national dans 5 disciplines différentes : tir en salle, tir en extérieur, tir sur parcours 3D et Campagne et le tir traditionnel du Beursault. De nombreuses médailles ont été remportées, 26 au

niveau départemental, 18 en régional. Deux archers se sont particulièrement distingués cette année : Baptiste Siep Leroux, sélectionné par le comité régional pour participer aux 3 Tournois Nationaux Jeunes et sélectionné pour le championnat de France en tir extérieur et en Beursault. Marine Girard, classée 6<sup>ème</sup> en championnat de France de tir en salle, remporte aussi une belle médaille d'argent en championnat de France Elite sur cibles 3D.

### Informations pratiques :

Site : [archers-la-croix-en-touraine.fr](http://archers-la-croix-en-touraine.fr)

Mail : [president@archers-la-croix-en-touraine.fr](mailto:president@archers-la-croix-en-touraine.fr)



**ENTREPRISE  
HENOT T.P.**  
Z.A. «Les Perchées» - 37320 TRUYES  
Tél. 02.47.65.78.91 - [contact@henot-tp.fr](mailto:contact@henot-tp.fr)  
**travaille pour vous**

TRAVAUX PUBLICS / GÉNIE CIVIL / DECONSTRUCTION



**MAISON  
GODINAT**  
Depuis 1919  
Vins de Touraine - AOP Françaises  
[www.maisongodinat.com](http://www.maisongodinat.com)  
L'abus d'alcool est dangereux pour la santé

Chais et Entrepôts de Touraine  
Cave de la Prétrise  
4 rue de Tours  
37510 LA CROIX EN TOURAINE  
tel. 02 47 57 94 09  
mail : [info@maisongodinat.com](mailto:info@maisongodinat.com)

## DÉTENTE ET LOISIRS



**N**otre association, en plein essor et forte de plus de 300 adhérents, aintient toujours le même objectif : permettre de rompre l'isolement de chaque individu en lui proposant de nombreuses activités, qu'elles soient physiques, intellectuelles, créatives ou de loisirs.

C'est ainsi qu'il est proposé à chacun de nos adhérents de participer à des activités hebdomadaires telles : la marche, le vélo, la pétanque, la gymnastique douce, ainsi qu'à des activités permettant de maintenir la mémoire dans de bonnes conditions : remue-méninges, dictée, jeux de cartes, jeux de société, ou plus créatifs : pergamano, patchwork, points comptés. Mais nous y ajoutons d'autres activités : initiation à l'espagnol, à l'anglais, à l'informatique ainsi que dans d'autres domaines, telle la sophrologie de groupe.

Par ailleurs nous organisons régulièrement des repas : au printemps, à l'automne et en fin d'année ou encore un repas champêtre, tous ces repas étant calculés au plus juste prix.

Mais n'oublions pas les sorties d'une journée ou les voyages ou croisières d'une semaine. Parmi ces voyages, nous en proposons un plus particulièrement destiné aux personnes aux revenus modestes, voyage pouvant bénéficier, sous conditions, d'aides de l'ANCV.



Voici un résumé des activités que nous proposons aux adhérents de Détente et Loisirs de La Croix en Touraine en cours d'année.

Une ou des activités ci-dessus vous intéressent ? Alors n'hésitez pas à nous contacter ou à nous rejoindre quel que soit votre âge, puisque nous sommes une association intergénérationnelle.

Mais vous pouvez aussi en parler à votre voisin, car il n'est pas sans connaître Détente et Loisirs.



### Informations pratiques :

Détente et Loisirs  
Siège social : Mairie de la Croix-en-Touraine  
Tél. : 07 86 62 86 98  
Courriel : detenteloisirs@orange.fr

## BUDDY LINE DANCE

**S**i vous aimez la danse, les musiques aux rythmes variés, pop, latino, funky, celtique, charleston, vous aimerez sûrement la danse en ligne.

Une danse amusante et riche en mouvements que l'on peut pratiquer seul, elle séduit tous les âges.

Le plus important étant de prendre du plaisir, de faire de cet art un loisir, permettant de vous évader et de partager ce moment d'amusement dans la joie et la bonne humeur.

Venez nous retrouver chaque semaine, les lundis et mercredis au Centre Lorin de La Croix, à La Croix-en-Touraine et vous attraperez le même virus que nous, celui de la danse associée à l'amitié.



### Informations pratiques :

Christelle - 06 89 14 82 64  
buddylinedance@gmail.com



## ASSOCIATION DE GYMNASTIQUE

**Tous les jeudis  
(sauf périodes scolaires)  
De 18h 30 à 19h30  
au Centre Lorin**

Si vous avez envie de bouger et de vous maintenir en forme, N'hésitez pas à venir nous rejoindre pour participer à notre activité qui nous réunit, toujours dans une bonne ambiance.

(abdos-fessiers, stretching, yoga et coordination sous forme de petits mouvements chorégraphiés, en musique).

Venez sans hésitation pour une 1<sup>ère</sup> séance gratuite de découverte.



### Informations pratiques :

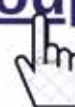
Tél 06 80 15 43 56  
ou 06 76 35 68 06



**LEBOEUF  
FILLON**  
by LF Groupe



[lfgroupe.fr](http://lfgroupe.fr)



**Votre spécialiste**

*à Bléré !*

Plomberie  
Climatisation  
Chauffage  
Electricité  
Bornes de  
recharges pour  
Véhicules  
Electriques  
Photovoltaïque



**02 47 30 90 10**



**02 47 23 01 17**

Pour l'entretien et le dépannage de vos  
chaudières, pompes à chaleur...

## FOOTBALL CLUB VAL DE CHER 37



Une nouvelle saison débute pour le **Football Club Val de Cher 37**, et nous l'aborderons avec enthousiasme et ambition.

L'ensemble de nos catégories a bénéficié d'un travail rigoureux et structuré, dont les résultats parlent d'eux-mêmes.

Parmi les points forts de la saison passée, plusieurs performances méritent d'être mises en lumière :

**Nos U11-1** ont réalisé une très belle saison en terminant **premiers de leur championnat** et en remportant le **Tournoi de Descartes**.

L'**équipe 2 en U13** s'est également illustrée en étant sacrée **championne en Départemental 3**.

Les **U17** ont brillamment remporté le titre de **champions en Départemental 2**.

Les **U18** terminent en milieu de tableau pour une première historique au sein du club en REGIONAL.

L'**équipe Séniors 2 masculine**, accède à la division supérieure.

Quant à l'**équipe Séniors 1 masculine**, elle termine à une prometteuse **deuxième place**, à seulement un point du premier. Ce classement, associé au travail fourni et à l'arrivée de nouvelles recrues, laisse entrevoir une **saison 2025/2026 pleine d'espoirs**.

Pour les catégories féminines : nos **U18** terminent 4<sup>ème</sup> en REGIONAL à un point du podium.

Les seniors remportent leur championnat et accèdent aux demi-finales de la Coupe 37.

Nos événements organisés - **le Tournoi des Reines** pour les féminines **U15/U18** et le **Blérium Val de Cher Cup** pour les **U9/U11** - ont rencontré un **véritable succès**.



Ces réussites sont le fruit d'un travail rigoureux mené par une **équipe technique investie**, épaulée par de nombreux **bénévoles**, sans qui rien ne serait possible.

Mais elles ont été aussi rendues possibles grâce à **tous nos partenaires** à qui nous adressons tous nos remerciements, sans oublier les **collectivités locales** - les Municipalités de **La Croix-en-Touraine, Bléré, Athée-sur-Cher et Civray de Touraine** ainsi que la **Communauté de Communes Autour de Chenonceaux Bléré Val de Cher**.

La saison 2025-2026 s'annonce pleine de projets, d'ambitions et d'émotions sportives.

**Les principaux événements pour 2026** sont les suivants :  
 Tournois FUTSAL à Athée Sur Cher les 21 et 22 Février - Soirée du FCVDC 37 le 18 Avril à BLERE (salle des Fêtes) : thème à définir - Tournoi des REINES (U15 et U18, tournoi national) le 8 Mai à BLERE - BLERIUM VAL DE CHER 37 : les 20 et 21 Juin (U9, U11 et U13) à BLERE - Participation au Feu d'artifice de LA CROIX-EN-TOURAINE en Juillet - Vide-greniers du FCVDC 37 le Dimanche 5 Juillet à BLERE - Participation à JOUR DE CHER le 18 juillet.

Nous avons hâte de vivre tout cela avec vous à nos côtés, pour continuer ensemble à faire rayonner les couleurs du FC Val de Cher37.



### Informations pratiques :

Football Club Val De Cher 37  
 Siège social : 39 Rue Gambetta - 37150 BLERE - affiliation : 582647  
 Renseignements : Antoine RAMOS  
 au 06 51 85 09 64.  
<https://fcvaldecher37.footeo.com>  
 Mail : fcfdc37@gmail.com





*Banc Traky Voké devant l'arbre *Taxodium distichum ascendens nutans*.*

L'association Edouard André se prépare à organiser la plantation finale, le 7 mars 2026, de petits pommiers en cordons pour l'ancien potager du parc Edouard André, qui permettra ainsi de régénérer les structures vieillissantes des neuf carrés définissant ce lieu emblématique.

L'élan participatif qui a permis de mener à bien cette action pour le parc, en lien avec la mairie bien sûr, ainsi qu'avec l'Association des Croqueurs de Pommes de Touraine, a été exemplaire, puisqu'en 5 années, il a été possible de redonner une structure à ce lieu et de faire revivre tant de variétés méconnues ou disparues de pommiers, qui étaient présentes autrefois dans ce lieu emblématique.

Nous tenons encore une fois à nous exprimer auprès de tous ceux qui ont cru dans ce projet et qui ont souhaité s'y associer ! Qu'ils en soient à nouveau remerciés ! Le résultat est là ! Cet été, nous avons pu déjà voir diverses sortes de pommes se développer sur les sujets réintroduits la première année. Ce fut une belle surprise ! Cette étape franchie, il va nous falloir imaginer la suite du projet, à savoir, le contenu des carrés, ce qui va donner lieu à une réflexion collective intéressante.

Enfin, nous tenons à souligner le travail exceptionnel de nos amis sculpteurs sur bois lituaniens qui ont souhaité venir à nouveau à La Croix, dans le cadre de la « Saison de la Lituanie en France 2024 » pour réaliser 4 bancs monumentaux, issus de chênes de la forêt de Loches, inspirés par les quatre magnifiques parcs réalisés par Edouard André au début du XX<sup>ème</sup> siècle en Lituanie : Palanga, au bord de la Baltique, et trois autres parcs, Uzutrakis, Traky Voké et Lentvaris, situés près de Trakai, dans les alentours de la capitale lituanienne. L'association a souhaité soutenir financièrement ce projet.

Ce qui précède souligne les liens forts établis avec ce pays depuis lors, mais l'association, à travers les liens suscités par son blog, ne cesse de répondre à des questions émanant

des spécialistes à travers l'Europe et le monde, où de nouveaux jardins sont régulièrement redécouverts ou remis en lumière.

Notre lien : [associationaea.canalblog.com](http://associationaea.canalblog.com)

Pour ceux qui sont intéressés,

un ouvrage numérique est paru, en mai 2025, sur l'œuvre d'Edouard André en Amérique du Sud, publié (en espagnol, à Buenos Aires) par une grande spécialiste argentine Dra. Sonia Berjman « *Edouard André, Viajes, obras y paisajes en las Americas nel siglo XIX*, Biblioteca CPAU. »



*Construction du banc Traky Voké par Romualdas Kaminskis*

## Informations pratiques :

Mail : [asso.edouardandre@wanadoo.fr](mailto:asso.edouardandre@wanadoo.fr)

Tél. 06 80 95 00 79



## CARRELAGE ET PIERRE

### NEUF & RÉNOVATION

Carrelage Faïence • Pierre naturelle  
• Carrelage extérieur

Pierre OUVRAY  
Artisan Carreleur

06 62 19 22 83



[www.carrelage-pierre37.fr](http://www.carrelage-pierre37.fr)



**Dominique DALENÇON**

Electricité Générale

Neuf, rénovation, dépannage...  
Garantie décennale

**Portable : 07 87 18 12 95**

5 les Ouches - 37150 BLÉRÉ

## MFR TOURAINE-VAL DE CHER



**CAPA 1 à l'accueil du Théâtre Forum**  
**Lutte contre le Harcèlement - Mars**  
**2025 (Les droits à l'image sont respectés)**

### Rétrospective MFR 2025 : une année d'engagement, d'apprentissage et de partage

Tout au long de l'année 2025, la MFR Touraine-Val de Cher, située à La Croix-en-Touraine, a placé ses actions pédagogiques sous le signe de la découverte, de l'environnement et du développement personnel, à travers ses trois valeurs essentielles :

- **L'Humanisme** : en MFR, c'est croire en la capacité de chacun à se développer, agir et coopérer. C'est adopter une posture éthique et responsable au service d'une société plus solidaire.

- **L'Engagement** : en MFR, cela s'incarne dans l'accompagnement attentif de chaque jeune en formation, dans la construction d'un projet éducatif et personnalisé.

- **La Réussite** : en MFR, la réussite ne se limite pas à l'obtention du diplôme (100 % de réussite en CAPa SAPVER 2025). Elle consiste à aider chaque jeune à se construire, à trouver sa voie et à envisager un avenir positif.

Sur le **thème de la protection de l'environnement**, plusieurs temps forts ont marqué l'année : les élèves ont visité le centre de tri et de recyclage de Parçay-Meslay, la station d'épuration de Tours Métropole à La Riche, et un composteur a été installé à la MFR pour valoriser les biodéchets de la cantine, en partenariat avec le SMICTOM d'Amboise.

L'année a aussi été rythmée par des **actions d'autofinancement**, associant vente de Chocolats Kadodis, de Madeleines Bijou, de fromages fermiers du GAEC de l'Oiseau, ainsi qu'une

participation aux vendanges sur le Domaine Plou à Chargé. Ces initiatives ont permis de financer un **voyage d'étude** de trois jours à la découverte de l'Auvergne en mai dernier.

Le **thème de la transformation alimentaire** a également été mis à l'honneur avec une séquence « Du blé au Pain », offrant aux jeunes une approche concrète de la chaîne de production, en partenariat avec la ferme Chant de Blé de Saint-Épain et la découverte du métier de boulanger avec la complicité de la boulangerie Le Petit Pain de La Croix-en-Touraine.

Pour affirmer la volonté d'instaurer un climat d'apprentissage serein et apaisé à la MFR et dans le cadre du module d'initiative locale des CAPa SAPVER, la **lutte contre le harcèlement scolaire** a donné lieu à un **temps fort le 11 mars** avec un **Théâtre Forum** tout public, organisé au Centre Lorin en partenariat avec la Municipalité, la MSA Touraine, la Gendarmerie, l'Espace Santé Jeunes, le CSC Bléré et la Compagnie Barroco Théâtre. Un moment marquant de sensibilisation, d'expression collective et de prise de conscience.

Les jeunes ont également participé au **forum de l'orientation d'Amboise le 07 mars**, et au **regroupement sportif régional MFR du 19 avril**, renforçant l'esprit d'équipe, le sentiment d'appartenance et les échanges inter-établissements.

La vie à la MFR, c'est l'internat ou la demi-pension, avec des moments festifs comme le **bal de fin d'études du 12 juin**, ponctué par l'élection de Miss et Mister Élégants, dans une ambiance joyeuse et bienveillante.

Enfin, des **ateliers de Sophrologie** ont été proposés à chaque classe en 4<sup>ème</sup> et 3<sup>ème</sup> EA **entre mars et juin**, en partenariat avec la MSA Touraine-Berry. Animées par Aurélie Terouinard, ces 10 séances par classe ont permis aux élèves de mieux gérer leur stress et de se préparer sereinement aux examens.

Perspectives MFR 2026 : accompagnement, projets concrets et ouverture culturelle. En 2026, la MFR poursuivra son action autour de **l'individualisation des parcours, du développement**



**Regroupement sportif régional MFR -**  
**Avril 2025**

personnel et de la pédagogie de l'alternance. L'accompagnement individualisé, les visites d'entreprises et l'implication locale continueront à structurer les parcours de formation.

### Parmi les projets à venir :

- **Remise des diplômes** (CFG, DNB et CAPa SAPVER) le **18 décembre 2025** à la MFR.

- Lancement d'un **projet artistique «Aux Arts Lycéens»** autour de la **Photographie d'Art**, en partenariat avec la Région, l'association Aux Arts Multiples et la Bibliothèque Municipale. L'exposition « Notre terroir au fil des saisons » se tiendra à la Bibliocholette en **mai 2026**.

- Actions de prévention routière auprès des élèves et passation de l'**ASSR2**.

- Certification **PIX en mars 2026**.

- Reconduction de la **3<sup>e</sup> Spécialisation Mécanique**, avec deux projets phares menés en ateliers au CFA de Sorigny : présentation d'un **moteur monocylindre en coupe** et création d'un **siège Gamer**. Les élèves visiteront également le **Salon Rétromobile à Paris le 28 janvier 2026**.

- Un **projet écoresponsable sur la protection des eaux du Cher** (et des océans) avec la mise en place d'une éco signalétique et une sensibilisation des écoliers du village, en partenariat avec la Municipalité, la Maison de la Loire 37 et la CREEDD de la Région.

La MFR Touraine-Val de Cher remercie la commune de La Croix-en-Touraine pour son soutien et donne rendez-vous au public lors de ses **journées portes ouvertes 2026**, les **samedis 24 janvier, 21 mars et 30 mai**, de 10h à 17h.

### Informations pratiques :



17 rue Nationale  
37150 La Croix-en-Touraine  
Tél. 02 47 57 94 44

Mail : [mfr.la-croix@mfr.asso.fr](mailto:mfr.la-croix@mfr.asso.fr)  
<https://mfrtourainevaldecher.fr>





Le **CENTRE SOCIOCULTUREL** de Bléré est une association très impliquée sur la Communauté de Communes Autour de Chenonceaux Bléré Val de Cher qui accueille tous les habitants de la Communauté de Communes.

C'est un lieu ouvert à tous, qui organise des sorties familiales, des loisirs collectifs en famille, des projets de départ en vacances, et des temps d'information, afin de faciliter les liens entre les parents et les enfants.

C'est aussi un lieu d'échanges, de rencontres et de convivialité, qui souhaite faciliter les rencontres et les activités en familles ; un lieu de proximité à vocation familiale et inter-générationnelle ; et un lieu d'écoute, d'accompagnement, d'orientation pour tous les habitants, les groupes informels, et même les associations.

Il propose des espaces de rencontres, d'animations et de loisirs pour tous, des événements culturels, à destination des familles, des seniors, des personnes seules et propose également des services d'accompagnement dans divers domaines et notamment dans l'accompagnement des démarches d'accès aux droits, numériques et des actions solidaires.

Ses services :

› **Le Lieu d'Accueil Enfants-Parents « L'arbre à Je(ux) »** : Espace convivial et ludique qui accueille, de manière libre, gratuite, anonyme et sans

inscription, de jeunes enfants âgés de moins de quatre ans accompagnés de leur(s) parent(s) ou d'un adulte référent (grands-parents, ...).

Cette structure, adaptée à l'accueil de jeunes enfants, constitue un espace de jeu libre pour les enfants et un lieu de parole pour les parents. **Il est ouvert de 9h30 à 11h30 les lundis et samedis, au Centre Socio-Culturel.**

› **La bibliothèque D.Dunois.**

› **La ludothèque** : Possibilité de jouer sur place ou d'emprunter des jeux de société.

› **Le Point Information Jeunesse.**

› **Un Relais Petite Enfance** (RPE anciennement RAM) qui est le lieu d'accueil pour les familles en recherche d'un mode de garde, les assistants maternels et les gardes à domicile.

› **Le multi-accueil « A l'abordage »**, lieu d'accueil et d'éveil pour les enfants de 2 mois à 4 ans révolus.

› **Des animations collectives** pour familles et les habitants de tous âges ;



## Le Petit Pain

Dans notre boulangerie, chaque création est le fruit d'un **savoir-faire artisanal** et d'une sélection exigeante des meilleures matières premières.

Retrouvez des pains au goût unique à base de blés anciens, des tartes généreuses, des viennoiseries dorées et un snacking 100 % maison.



PRIX DE L'ÉCLAIR AU CHOCOLAT D'INDRE-ET-LOIRE 2024



29 rue Nationale  
37150 La Croix-en-Touraine



02.47.30.51.45



@boulangerielepetitpain



Le Petit Pain

Lundi-jeudi-vendredi-samedi, 6h30-13h30 et 15h30-19h30  
Dimanche et jours fériés 7h-13h.  
Fermé mardi et mercredi

## CENTRE SOCIOCULTUREL DE BLÉRÉ (SUITE)



l'animation d'un réseau parentalité qui propose des animations à destination des familles, des après-midi familles, des espaces jeux parents-enfants, des groupes de parole...

► **Des activités de loisirs** pour tous les âges avec un panel de près de 50 activités différentes : danses multiples, loisirs créatifs, anglais, cirque, dessin, théâtre, fitness, boxe, yoga, gym douce, chorale...

► **Des événements** : Fête du centre, « D'arts d'arts...à Bléré », semaine du jeu, spectacles...

Le CSC est également un **lieu de soutien à la vie associative**, Il est labellisé « Informateur GUID'ASSO » ! L'objectif est que chaque association, même la plus petite, puisse sur son territoire, même le plus éloigné d'un centre urbain, **trouver près de chez elle un endroit pour répondre à ses questions** afin de se renforcer et éventuellement de mutualiser des actions dans le cadre d'un parcours d'accompagnement



clarifié et visible. **Nous informons toute association ou personne désireuse de s'informer ou investie dans la vie associative – bénévoles, dirigeants associatifs, porteurs de projet –** quels que soient le domaine d'intervention et le territoire d'implantation. Le service proposé dans ce cadre est **accessible à tous, sans condition, selon le principe d'universalité**. N'hésitez pas à nous contacter !

Enfin, le CSC est également un **lieu d'accueil de permanences facilitant l'accès aux droits** :

- **L'Espace Santé Jeunes 37** organise des permanences d'écoute **tous les mercredi après-midi de 14h à 17h45 s'adressant aux jeunes de 12 à 25 ans**, ainsi qu'**aux parents d'adolescents**. Les permanences sont **gratuites, anonymes et sans rendez-vous**.

- **La Mission Locale** tient **deux permanences par semaine le mercredi et jeudi toute la journée sur rendez-vous**.

- **L'association Tsigane Habitat** assure une permanence chaque lundi de 14h à 17h, exclusivement sur rendez-vous.

- **L'association ADCL** (Association de défense des consommateurs et du logement) tient une permanence tous les mardis de 14h à 18h, avec ou sans rendez-vous.

- **Le Planning Familial** propose une permanence un mercredi par mois de 15h à 17h.

- **L'Association des Accidentés de la Vie (FNATH)** assure une permanence un vendredi par mois de 14h à 17h, avec ou sans rendez-vous.

- **La CARSAT** (maladies de longue durée) reçoit le public tous les jeudis, toute la journée, sur rendez-vous uniquement.

Le Centre Socio-Culturel est une



association qui fonctionne avec une équipe de salariés, mais également avec des bénévoles. Nous pensons que chacun a son rôle à jouer, et nous sommes toujours heureux d'accueillir les nouveaux membres qui souhaitent s'investir dans l'association. La participation bénévole peut être ponctuelle ou régulière, pour un coup de main logistique, de l'organisation d'évènement ou aussi pour participer à la prise de décisions en intégrant les instances de gouvernances.

N'hésitez pas à consulter le site internet du Centre Socio-Culturel : [www.csc-blere.fr](http://www.csc-blere.fr), abonnez-vous au Facebook : Bléré Centre Socio-Culturel ou à l'Instagram : cscblere du Centre Socio-Culturel ou venez nous rencontrer pour ne rien rater des informations importantes !



### Informations pratiques :

Centre Socio-Culturel de Bléré  
26 rue des Déportés - 37150 Bléré  
Mail : [cscblere@gmail.com](mailto:cscblere@gmail.com)  
Tél : 02 47 30 39 10





### Une saison sous le signe de la convivialité et du dépassement de soi

Le Judo Club de Bléré poursuit son développement et s'impose, année après année, comme un acteur incontournable de la vie sportive locale. Plus qu'un simple sport de combat, le judo est une école de respect, de persévérance et de convivialité, valeurs que nous cultivons avec enthousiasme au sein de notre club.

### Des effectifs en progression constante

Cette saison, le club compte **près de 235 licenciés**, allant des plus jeunes judokas de 4 ans jusqu'aux adultes confirmés. Cette diversité d'âges et de niveaux favorise l'entraide et le partage d'expérience entre pratiquants. Les enfants trouvent dans le judo une activité ludique et éducative, tandis que les adolescents et adultes y développent technique, discipline et confiance en eux.

### Des activités pour tous

Le Judo Club propose un large panel d'activités adaptées à chaque âge et à chaque objectif :

- **Éveil judo** dès 4 ans : découverte de la motricité, jeux collectifs et apprentissage des premières règles.
- **Cours enfants et adolescents** : Judo, Jujitsu, progression technique, travail sur les katas et préparation aux compétitions.
- **Cours adultes** : Judo, Jujitsu brésilien, Jujitsu, en pratique loisir ou compétitive, selon les envies de chacun.
- **Renforcement musculaire et préparation physique** : Taïso & Étirements, séances complémentaires pour améliorer endurance et dynamisme.

En parallèle des entraînements, le club organise régulièrement des **stages thématiques** pour enfants et adultes ainsi que des **interclubs** qui renforcent l'esprit de groupe.

### Horaires des cours

Les cours sont dispensés au **Dojo de Bléré** selon des horaires permettant à chacun de trouver un créneau adapté à son âge et à son rythme.

LUNDI	MARDI	MERCREDI	JEUDI	VENDREDI	SAMEDI
		15h30-16h30 Minipoussins 2018-2019			9h30-10h15 Babyjudo 2020-2021
		16h30-17h30 Poussins 2016-2017	17h15-18h00 Babyjudo 2020-2021		10h15-11h15 Minipoussins 2016-2019
18h00-19h00 ÉTIREMENTS ASSOUPLISSEMENTS ADULTES	17h30-18h30 Poussins 2016-2017	17h30-19h00 JUJITSU Poussins, Benjamins, Minimes 2012 à 2017	18h00-19h00 Minipoussins 2018-2019	17h30-18h30 Poussins 2016-2017	11h15-12h15 PERFECTIONNEMENT TECHNIQUE COMPÉTITION (à partir de Poussins 2 (2016))
19h00-20h00 TAÏSO ≥ 14 ans + ADULTES	18h30-19h30 Benjamins, Minimes, Cadets 2009 à 2015	19h00-20h00 TAÏSO ≥ 14 ans + ADULTES	19h00-20h00 TAÏSO ≥ 14 ans + ADULTES	18h30-20h00 Benjamins, Minimes, Cadets 2009 à 2015	
20h00-21h30 JUJITSU brésilien Cadets + ADULTES		20h00-21h30 JUDO / JUJITSU adultes Cadets + ADULTES	20h00-21h30 JUDO / JUJITSU Techniques et passages de grade Cadets + ADULTES	20h00-21h30 JUDO / JUJITSU Cadets + ADULTES	

### Les temps forts à venir

La vie du club est rythmée par plusieurs événements clés que nous vous invitons à noter dès maintenant dans votre agenda :

- **Dimanche 8 février 2026** : Loto Au Centre Socio-Culturel de Bléré
- **Dimanche 12 avril 2026** : Brocante à La Gâtine Bléré
- **Vendredi 12 juin 2026** : Assemblée Générale et Fête du Club

Ces rendez-vous sont autant d'occasions de partager des moments conviviaux et de mettre en avant le travail accompli par nos judokas tout au long de l'année.

Le club est ouvert à tous, sans condition de niveau ou de forme physique.

Une séance d'essai gratuite permet de découvrir le club avant de s'inscrire.



### Informations pratiques :

Dojo des Aigremonts - 280 rue du Chemin Vert - 37150 Bléré  
Contact : blerejudo@gmail.com  
Site : blerevaldecherjudo.fr - Instagram : bvcj\_37150  
Facebook : BVCJ 37



**L**A BOÎTE D'À CÔTÉ est une Entreprise à But d'Emploi (EBE), créée dans le cadre de l'expérimentation nationale Territoire Zéro Chômeur de Longue Durée. 95 EBE ont vu le jour en France et défendent le DROIT A L'EMPLOI POUR TOUS.

Ouverte en novembre 2022, LA BOITE D'À CÔTÉ emploie en CDI déjà plus de 75 personnes issues de la privation d'emploi et habitant Bléré.

**LA BOÎTE D'À CÔTÉ, ce sont des pôles d'activités qui viennent compléter l'offre de service locale :**

- **Une conciergerie** au service des habitants, des entreprises et des collectivités locales. Soumis à la règle et

de non-concurrence, nous intervenons sur tous les travaux que vous ne trouvez pas à faire réaliser par ailleurs (petits travaux d'entretien, de maçonnerie, vide-maison, vide-grange, vide-greniers, évacuation des déchets vers la déchèterie, etc.). Demandez-nous, nous vous répondrons sur la faisabilité ou non.

- **Un pôle bois/création** : une maquette originale, un mobilier unique ? **Nous créons pour vous** tout ce dont vous avez envie. **Notre plus : nous utilisons essentiellement des matériaux recyclés (bois de palette, objets détournés, ...)**

- **Un pôle maraichage bio** à destination des professionnels.



LA BOÎTE D'À CÔTÉ

#### Informations pratiques :

Pour toute demande : 02 36 03 02 61

Mail : [contact@laboitedacote.fr](mailto:contact@laboitedacote.fr)

Site : [www.laboitedacote.fr](http://www.laboitedacote.fr)

## BléRéstore la boutique de la Boîte d'À Côté

**N**e jetez plus ! Vos dons de meubles, objets, jouets, livres, matériels, sont nos emplois !

**Nous trions, nettoions, réparons, valorisons** et revendons vos dons dans notre boutique BléRéstore.

Une caverne d'Ali Baba pour tous, à des **tarifs très bas !**

En agissant ainsi, nous réduisons les déchets et sensibilisons chacun aux alternatives face aux crises écologiques et sociales.

**La boutique est ouverte** : Mercredi au samedi, de 10h00 à 18h30 non-stop.

**Accueil des dons** : Lundi, mardi : 9h00 – 12h30 et 13h30 – 16h00 et mercredi à samedi : 9h00 – 18h00

**Adresse** : 24 rue Alfred Nobel à Bléré (Zone industrielle et commerciale)

Les administrateurs, la direction et les salariés de LA BOITE D'À CÔTÉ remercient très chaleureusement la municipalité de LA CROIX-EN-TOURAINNE pour la mise à disposition d'un bâtiment professionnel, lui permettant de développer ses activités et de continuer à embaucher, en CDI, des personnes issues de la privation d'emploi. Ne soyez pas sur-

pris de voir passer dans les rues de La Croix-en-Touraine des dragons, des cabanes de jardin surprenantes et autres créations. Elles sont le fruit de commandes et de l'imagination des salariés, elles sont réalisées dans ce beau local réhabilité et rejoignent leur lieu de villégiature !



#### Informations pratiques :

Contact : [blerestore@laboitedacote.fr](mailto:blerestore@laboitedacote.fr)

Site : [www.blerestore.fr](http://www.blerestore.fr)





## QUELQUES DATES À NOTER SUR VOS AGENDAS 2026 !

p 33

Récapitulatif des animations programmées sur notre commune, connues à la parution de ce bulletin (sous réserve de modifications)

DATE	MANIFESTATION	ORGANISATEUR	LIEU
<b>Vendredi 9 janvier</b>	Vœux du Maire, à 18h30	Municipalité	Centre Lorin de La Croix
<b>Mardi 20 janvier</b>	Assemblée Générale, à 20 h	Comité des Fêtes	Centre Lorin de La Croix
<b>Jeudi 22 janvier</b>	Assemblée Générale, à 10h30	Détente et Loisirs	Centre Lorin de La Croix
<b>Jeudi 22 janvier</b>	Assemblée Générale, à 18 h	Jumelage La Croix-Birŕstonas	Centre Lorin de La Croix
<b>Samedi 24 janvier</b>	Porte ouverte	Maison Familiale et Rurale (Ecole par alternance)	MFR de La Croix-en-Touraine
<b>Samedi 21 et dimanche 22 février</b>	Théâtre « Oups j'me suis trompé ! ou le petit monde de Bourgs-aux-boeufs » à 20h30	Compagnie des Sans Nom	Centre Lorin de La Croix
<b>Samedi 28 février</b>	Soirée Antillaise, à 19 h	Comité des Fêtes	Centre Lorin de La Croix
<b>Samedi 7 mars</b>	5 <sup>ème</sup> édition plantation pommiers	Municipalité et Association Edouard André avec les Croqueurs de Pommes de Touraine	Parc Edouard André
<b>Dimanche 15 mars</b>	Élections municipales – 1 <sup>er</sup> tour – 8 h à 18 h		Mairie
<b>Samedi 21 mars</b>	Porte ouverte	MFR	MFR de La Croix-en-Touraine
<b>Dimanche 22 mars</b>	Élections municipales – 2 <sup>ème</sup> tour – 8 h à 18 h		Mairie
<b>Samedi 28 mars</b>	Loto	Les Archers	Centre Lorin de la Croix
<b>Vendredi 10 et samedi 11 avril</b>	Rallye Autocourse	Ecurie Autocourse	Commune La Croix-en-Touraine
<b>Du 14 au 19 mai</b>	Evènements pour les 60 ans du jumelage	COMITÉ de JUMELAGE « Canton de BLÉRÉ – GARREL »	Canton de Bléré
<b>Samedi 30 mai</b>	Porte ouverte	MFR	MFR de La Croix-en-Touraine
<b>Dimanche 31 mai</b>	Randonnée pedestre	Comité des fêtes	Parc Edouard André
<b>Vendredi 5 juin</b>	Assemblée Générale du Football Club Val de Cher 37	Football Club Val de Cher 37	Lieu non encore défini
<b>Samedi 6 juin</b>	Concert de Gospel avec Swing Gospel Singers	Municipalité et Communauté de Communes Autour de Chenonceaux Bléré Val de Cher	Centre Lorin de La Croix
<b>Dimanche 7 juin</b>	Parc en Fête, de 10 h à 18 h	Municipalité	Parc Edouard André
<b>Samedi 20 juin</b>	3 <sup>ème</sup> fête de la Musique à partir de 18 h	Comité des fêtes	Plaine des Longérons
<b>Samedi 4 juillet</b>	Feu d'artifice et soirée dansante + restauration (dont Moules Frites)	Municipalité et associations communales	Étang des 3 Merlettes
<b>Samedi 18 juillet</b>	Jour de Cher	CCACBVC + communes	Sur le Cher, de St Georges à Athée sur Cher
<b>Samedi 29 août</b>	Nouveaux arrivants (habitants et entreprises)	Municipalité	Mairie
<b>Samedi 29 août</b>	Forum des Associations La Croix-Bléré	Municipalités de La Croix et de Bléré	La Gâtine - Bléré
<b>Dimanche 4 octobre</b>	Bourse aux jouets	Compagnie des Sans Nom	Centre Lorin de La Croix
<b>Samedi 17 octobre</b>	Loto	Comité des fêtes	Centre Lorin de La Croix
<b>Samedi 7 novembre</b>	Repas de l'âge d'or	CCAS de La Croix-en-Touraine	Centre Lorin de La Croix
<b>Samedi 14 novembre</b>	Temps festif	Association des Parents d'Elèves de La Croix-en-Touraine	Centre Lorin de La Croix
<b>Dimanche 22 novembre</b>	Après-midi dansant	Comité des fêtes	Centre Lorin de La Croix
<b>28 et 29 novembre</b>	Loto	Football Club Val de Cher 37	Centre Lorin de La Croix
<b>Dimanche 13 décembre</b>	Goûter récréatif des 70 ans et plus	CCAS des Municipalités de La Croix-en-Touraine et Bléré	Centre Lorin de La Croix



## Urgences (Les services d'urgence vous rappellent désormais avec le 0800 112 112)

▪ Gendarmerie de Bléré	02.47.30.82.60
▪ Police pluri communale Val de Cher	06 83 04 35 80 / 02 47 30 81 86
▪ Police Secours	17
▪ Pompiers	18 ou 112
▪ SAMU	15 ou 112
▪ Astreinte municipale	06.49.54.16.34
▪ Urgence sourds et malentendants	114
▪ Enfance en danger	119
▪ Violences Femmes Info	3919
▪ Centre Antipoison (Angers)	02.41.48.21.21
▪ ENEDIS (ex ERDF) (urgence)	09.72.67.50.37
▪ GAZ (urgence)	08.00.47.33.33
▪ Service des Eaux : communauté de communes Autour de Chenonceaux Bléré Val de Cher	02.47.23.58.63

## Santé

▪ Cabinet Médical à La Croix :	02.47.57.86.86
Site internet de la Maison de Santé : msplacroix37.wixsite.com	
▪ Kinésithérapeutes à La Croix :	02.47.57.40.88
▪ Psychomotricienne à La Croix	06.48.84.46.05
▪ Psychologue à La Croix :	07.87.26.34.25
▪ Orthophoniste à La Croix :	06.65.05.10.31
▪ Pharmacie à La Croix :	02.47.57.94.28
▪ Infirmiers à La Croix :	
- Cabinet médical route d'Amboise	02.47.30.27.81
- 7, rue Nationale :	02.47.23.51.74
▪ Cabinet Dentaire à La Croix :	02.47.30.21.54
▪ Pédicure-Podologue à Bléré :	02.47.23.55.23
▪ Ostéopathe à La Croix	06.52.97.66.35
▪ Laboratoire d'analyses médicales à Bléré :	02.47.57.80.58
▪ Pharmacie de garde	3237

## Scolarité

▪ Collège de Bléré	02.47.57.97.43
▪ École Élémentaire Joseph Joffo	02.47.23.54.10
▪ École Maternelle Yves Duteil	02.47.23.54.09
▪ Garderie Périscolaire élémentaire	06.86.78.92.45
▪ Garderie Périscolaire maternelle	07.85.66.72.96
▪ Restaurant scolaire	02.47.23.64.61
▪ Mason Familiale et Rurale Touraine Val de Cher	02.47.57.94.44

## Services

▪ TAXI (Ets Baillou)	02.47.57.91.96/ 06.24.59.40.57
▪ Gare SNCF	3635 / 02.47.57.90.22
▪ Contact TER	08.91.70.55.55
▪ Touraine Fil Vert : service à la demande	0800.123.037
▪ Croix Rouge - 56 rue de Loches à Bléré (Samedi de 10h00 à 12h00)	02.47.23.50.62
▪ Conciliateur de justice à Bléré sur RDV	02.47.30.81.81
▪ Défenseur des droits	02.45.34.37.20
▪ La Poste (Relais Proxi La Croix en Touraine)	09.60.13.31.62
▪ Finances Publiques	08.09.40.14.01
▪ France travail	02.47.23.34.00 / 3949
▪ Préfecture d'Indre et Loire	02.47.64.37.37
▪ Communauté de Communes Autour de Chenonceaux Bléré Val de Cher (39 rue Gambetta à Bléré)	02.47.23.58.63
<a href="mailto:info@cc-autourdechenonceaux.fr">info@cc-autourdechenonceaux.fr</a> - <a href="http://www.cc-autourdechenonceaux.fr">www.cc-autourdechenonceaux.fr</a>	
▪ Espace France Services à la Communauté de communes	02.47.23.58.63
▪ Déchets médicaux - Déchets ménagers	02.47.23.58.63
▪ Centre Médico-Social à Bléré (2 place de la Libération - Lundi de 14h00 à 17h00 - Du mardi au vendredi de 8h30 à 12h00)	02.47.23.54.54
▪ Assistante sociale	02.47.23.54.54





Les Mousquetaires

# Intermarché

**TOUS UNIS CONTRE LA VIE CHÈRE**  
**37150 BLERE**

**OUVERT le Dimanche matin**




**DÉCORATION - BRICOLAGE - JARDINAGE - MATERIAUX -  
ANIMALERIE - Livraisons**



Les Mousquetaires

# BRICOMARCHE

**MAISON - JARDIN**

**37150 BLERE - 02 47 23 54 24**  **Bricomarché (Bléré)**



Profitez d'un jardin entretenu toute l'année,  
Lantana Touraine Environnement cultive votre satisfaction,

Accompagnement sur mesure pour l'entretien de votre jardin.

📍 Agence située : 30 rue de l'Europe, 37150 Chisseaux  
🌐 [www.lantanapaysage.fr](http://www.lantanapaysage.fr)  
📞 Contactez-nous au 02.47.23.85.97



## FABIEN DESNOUES

**Opticien Audioprothésiste**

50 rue du Pont - BLÉRÉ - **02 42 85 00 08**

Benjamin **VANDER MEULEN**



Plomberie • Chauffage • Salle de bain • Climatisation

Neuf & Rénovation  
Dépannage & Entretien

**06 73 04 62 46** LA CROIX-EN-TOURAINE



FENÊTRES • VOILETS • PERGOLAS • STORES

[www.storistes-de-france.com](http://www.storistes-de-france.com)

## DELAUNAY STORES

Face au camping - 37150 BLÉRÉ - **02 47 30 24 30**

Ouvert du lundi au vendredi, de 9h à 12h et de 14h à 18h30



## POMPES FUNÈBRES - MARBRERIE - CHAMBRE FUNÉRAIRE

# FORGET



**Funéplus**  
Réseau Funéraire

Organisations complètes d'obsèques

Monuments, caveaux

Contrats obsèques

Fleurs artificielles...



12 avenue de la Gare

**41400 MONTRICHARD**

Tél. 02 54 32 29 77

[pompes-funebres-forget@orange.fr](mailto:pompes-funebres-forget@orange.fr)

1 rue des Regains

**37150 BLÉRÉ**

Tél. 02 47 23 00 33

[forget-pompes-funebres@orange.fr](mailto:forget-pompes-funebres@orange.fr)



## CHARPENTE COUVERTURE



MAISON OSSATURE BOIS

SPÉCIALITÉ :

COUVERTURE CHÂTAIGNIER -

ESCALIERS

52 rue de Tours - 37150 LA CROIX-EN-TOURAINE

e-mail : [infos@thibaultjoel.fr](mailto:infos@thibaultjoel.fr)

**Tél. 02 47 30 38 45**

**Port. 06 08 80 62 68**