

# Gidy

Magazine Municipal

[www.gidy.fr](http://www.gidy.fr)  
Panneau Pocket Gidy-45520

## Mon Village

### 2025





**Benoît Perdereau**  
Maire de Gidy

Les événements marquants de 2025 entreront dans l'histoire. 2026 est une année avec les élections municipales fixées les 15 et 22 mars prochains. Or, durant cette période pré-électorale, je ne mentionnerai aucun travaux gidéens. Ainsi est la loi.

Notre pays est face à de nombreuses réalités. Pour la 1<sup>re</sup> fois, les décès sont plus nombreux que les naissances. On est à 1,6 enfant par femme avec les conséquences..., par exemple, je pense à une commune qui envisageait la construction d'une école, projet annulé. L'espérance de vie a augmenté et atteint 83 ans. L'âge de la retraite est passé de 65 ans à 63 ans alors que les pays voisins repoussent l'âge de départ. En 1960, on avait 4 cotisants pour régler la pension d'un retraité. En 2024, on est tombés à 1,4 cotisants qui paient beaucoup de charges sociales. La France vieillit et les plus de 65 ans représentent un électorat important. Alors l'État emprunte pour combler les déficits sociaux et la dette est colossale. Monsieur François Fillon, lors de sa prise de poste de Premier ministre en 2007, disait : « Je suis à la tête d'un État qui est en situation de faillite sur le plan financier ». Notre dette était de trente-mille euros par habitant et aujourd'hui, elle s'élève à cinquante-mille euros par habitant. Aucun dirigeant, quelle que soit son étiquette politique, ignore la situation.

Le budget de notre commune est ponctionné de vingt-quatre mille euros, pour participer au redressement des finances publiques, vingt-quatre mille euros en moins pour le bien-être des Gidéens.

Quant à la jeunesse, elle s'inquiète devant ce bilan financier, s'interroge sur le choix des études permettant un accès au travail. Le logement, la santé sont aussi des points sensibles pour leur avenir.

La France a déjà vécu des périodes instables. Soudain des dirigeants visionnaires qui redressent et dynamisent le pays apparaissent. « Quand émergera ce grand dirigeant ? » C'est la question.

La nouvelle année est commencée. Avec l'équipe municipale, je vous adresse mes meilleurs vœux. Préservez votre capital santé pour réaliser vos projets 2026.



# Sommaire



---

**P.4 / La vie du village - P.10 / Rétrospective année 2025 P.21 / La vie associative - P 28 / Nos zooms enfants - P 32 / Nos zooms commerces - P.35 / La vie municipale - P.39 / Parenthèse de détente**

---



**Photothèque :**  
Mairie de Gidy  
Les associations et écoles de Gidy

**Mise en page - Composition,  
graphisme et impression :**  
Agence Oh Loo

Mairie de Gidy  
Place Lucien Bourgon  
45520 GIDY  
Imprimerie CIA  
1A Imp. des Montais,  
58320 Pougues-les-Eaux

**Tirage :**  
1 100 exemplaires  
Dépôt légal  
2025



**www.gidy.fr**  
Retrouvez les dossiers et les actualités  
de votre ville sur notre site  
et notre panneau pocket.

### Travaux sur la commune



**Rond-point  
entrée Nord de  
Gidy**

### Aménagements routiers





### Nouveau terrain de foot



### Réfection terrain de tennis



## COMMUNE SOUS VIDEOPROTECTION



Finalités poursuivies par le traitement :  
**PROTECTION DES BIENS ET DES PERSONNES**

Code de la sécurité Intérieure  
(art. L223-1 à L223-9, L251-1 à L255-1, L613-13, R223-1, R223-2, et R251-1 à R254-2)  
Loi informatique et Libertés n°78-17 du 6/01/1978 – Règlement Européen 2011/679 chap. III section 2

Les Images sont conservées **30 jours maximum** et peuvent être visionnées en cas d'incident par le personnel habilité et par les forces de l'ordre.

Responsable ou Délégué à la Protection des Données (DPO) du système de vidéoprotection: [myriam.qribi@recia.fr](mailto:myriam.qribi@recia.fr)

Pour exercer votre droit d'accès aux images qui vous concernent, vous pouvez contacter: **MAIRIE DE GIDY – 02.38.75.35.98**

Vous pouvez introduire une réclamation auprès de la CNIL sur [cnil.fr/plaintes](http://cnil.fr/plaintes)

Ou signaler toute anomalie au Préfet du département

Ou à la Commission Départementale de Vidéoprotection

### Cimetière



### Mise en place d'un composteur partagé , place de la Tour





## Démolition de l'ancienne boulangerie



# Les sapeurs-pompiers de Gidy 2025

Du 1<sup>er</sup> janvier 2025 au 1<sup>er</sup> novembre 2025 le CIS de Gidy a effectué une cinquantaine d'interventions sur la commune de Gidy.

### LES RECRUTEMENTS :

Le caporal Nicolas Lebat et le sapeur Kévin Dormand ont intégré le centre de secours de Gidy

### LES DÉPARTS :

Pour des raisons professionnelles le sergent-chef Thomas Perin quitte le Loiret et intègre un centre dans un autre département.

Le sapeur Erwann Thiery pour des raisons personnelles a démissionné.

### FORMATIONS :

**Le sergent-chef Benoît Lemaguer** a passé la formation de chef d'agrès tous engin et a été nommé au grade d'adjudant.

**Les sapeurs, Adrien Raimbert, Baptiste Lebon et Dorian Gousset** ont réussi leurs formations de chef d'équipe et ont été nommés au grade de caporal

**La sapeure-pompier Audrey Piedallu** a passé avec succès ses blocs 1, 2 et 3 de la formation SUAP (secours d'urgence à la personne).

**Le sapeur-pompier Alexis Lacroix** a réussi la formation F-I qui lui permet de partir en incendie et missions diverses.

**Le sapeur Thimotée Zananiri** a validé la formation EAP (encadrement des activités physiques).



Pour tout renseignement contacter le chef de centre :  
Caporal-chef Alain Jamain 06 17 88 91 95



**EN CAS D'URGENCE COMPOSEZ LE 18 OU LE 112.**



# 2026

## CALENDRIER

### JANVIER

- 16. A.G. Comité des Fêtes ■
- 17. Galette du Foot ■
- 17. A.G. - Années d'Or ■
- 27.. A.G. Familles Rurales ■
- 28.. Tournoi BAD'GY ■

### FÉVRIER

- 05. A.G. Film ■
- 07. Boum des Ados Comité des Fêtes ■
- 08. LOTO Comité des Fêtes ■
- 09.. A.G. Harmonie ■

### MARS

- 07. Concert Musique ■
- 14. Soirée foot ■
- 15. Marche des Jonquilles ■
- 19. Commémoration «Cessez le Feu» ■
- 20. Soirée APE Loto ■
- 19. Bal Country Gym ■

### AVRIL

- 4,5,6. Music Art Expo ■
- 12. Repas des Aînés - Municipalité ■

### MAI

- 08. Commémoration ■
- 31. Sortie vélo « La Gydéenne» ■

### JUIN

- 06. A.G. Basket ■
- 13. Concert de Printemps de la Musique ■
- 14. Vide grenier - Comité des Fêtes ■
- 18. Appel du 18 juin ■
- 19. Écoles ■
- 20. Fête de la Musique ■
- 20. Tournoi Tennis ■
- 27. Audition Atelier Orchestre ■

### JUILLET

- 14. Vin d'honneur, jeux et feu d'artifice ■

### SEPTEMBRE

- 05. Forum des associations ■
- 11. A.G. des Chasseurs ■
- 12 et 13. Fête du village ■
- 14. A.G. Foot ■
- 16. Concours de Belote ■

### OCTOBRE

- 04. Loto des Années d'Or ■
- 05. Repas des Années d'Or ■
- 31. Halloween Comité des Fêtes ■

### NOVEMBRE

- 11. Commémoration ■
- 14. Dictée et soirée récréative ■
- 15. Vide-placard ■
- 21. Sainte Cécile et Sainte Barbe ■
- 28 et 29. Théâtre Amateur de Gidy ■

### DÉCEMBRE

- Père-noël par le Comité des Fêtes
- 04 et 05. Théâtre Amateur de Gidy ■
- 07. A.G. TAG ■
- 12. Concert de Noël - Musique ■

- Salle du conseil ■
- Salle du Gideum ■
- Salle de Malvoviers ■
- Maison des Associations ■
- Gymnase ■
- Salle de musique ■

# Rétrospective année 2025



**JANVIER**



Les vœux du maire, Benoît PERDEREAU.



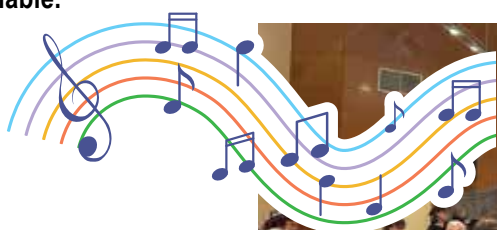
SLAM, séance de foot australien.



Inauguration piste cyclable.



Cadeau d'une plaque par Familles Rurales lors de leur Assemblée Générale.



Bal country de l'association la Détente Sportive.





## FÉVRIER



SLAM : séance de Hand.



## MARS



Animation par l'Harmonie pour l'exposition d'ÂmusicArts.



Exposition d'ÂmusicArts.



Boum des Ados par le Comité des Fêtes.



Salon de la Porcelaine avec Familles Rurales.



La Marche des Jonquilles de la Détente Sportive.



Fabrication d'un pithiviers avec Familles Rurales, qui a aussi été Jury.



## MARS



Loto organisé par l'association des Parents d'élèves.



La soirée « Noire et Blanche » organisée par le Club de foot FCBBG.



Commémoration du 19 mars



Inauguration du Kiosque à pizza.



Concert de Jazz organisé par la municipalité.



Plantation avec les écoles.





## AVRIL



Animation du Bar Ambulant par L'Harmonie.



Le traditionnel repas des aînés organisé par le CCAS.



Slam, Natation synchronisée.



## MAI



Sortie avec Familles rurales au théâtre à Paris « Ménopause ».



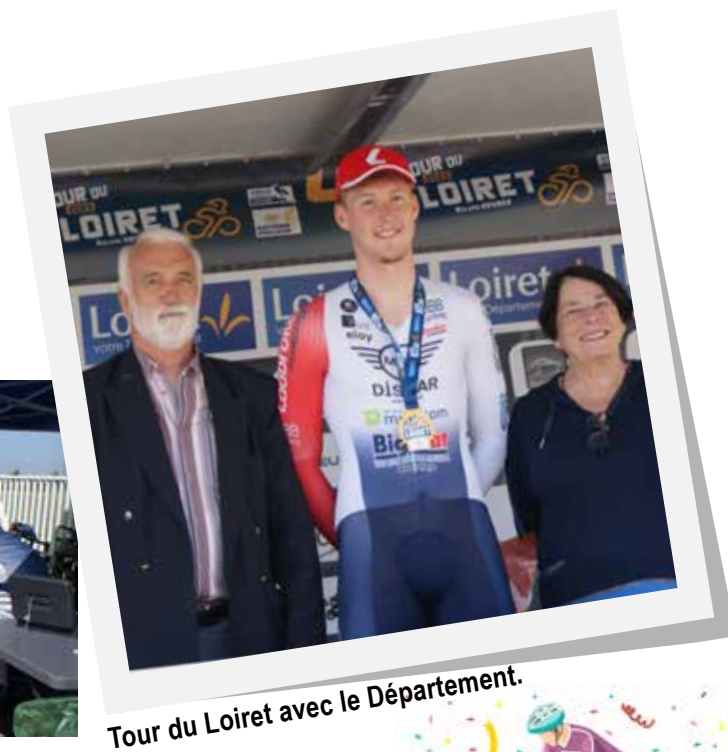
Commémoration du 08 mai.



## LA VIE DU VILLAGE



La Sortie Vélo organisée par le Comité des Fêtes.



Tour du Loiret avec le Département.



Tournoi de fin de saison pour les U15 et U17 à Naintré (70 pers).



Renforcement musculaire avec le SLAM.



Commémoration du 18 juin et remise de médaille.



Nouveau sponsor, Pinson automobile pour les U15.





Concert de printemps de l'Harmonie.



APE, la fête des écoles.



Remise des dictionnaires au CM2.



Fête de la Musique avec le Comité des Fêtes.







## JUILLET



Tournage du prochain film de l'association.



Fêtes du 14 juillet et défilé de Batucada







SEPTEMBRE



Forum des Associations.



Fête du Village





## OCTOBRE



Repas de l'association Les Années d'Or.



Animation de l'Harmonie avec le Bar ambulant.



Tournage de l'association Le Film.



Activité Floorball avec le SLAM.



Soirée Halloween du Comité des Fêtes.







## NOVEMBRE



Voyage de l'Association des Années d'Or, repas et spectacle à Beauce La Romaine.



Commémoration du 11 novembre.



Vide placard du Comité des fêtes.



Soirée Jeux de société et dictée du Comité des fêtes.







## DÉCEMBRE



Les chocolats de L'APE.



Les sapins de L'APE.



Décors de Noël de jour.



Décors de Noël de nuit.



Concert de Noël en décembre.



Représentations 2025 du TAG



## Amicale des sapeurs-pompiers



L'amicale des sapeurs-pompiers de Gidy est une association qui a pour but d'améliorer la vie et le quotidien des pompiers gidéens.

Organisant des activités pour la récolte de fonds telle que la vente des calendriers, l'amicale tient une trésorerie. **Ces fonds nous permettent d'améliorer notre caserne**, en achetant du matériel de sport, en participant à des activités (sortie karting cette année), en gérant le foyer et en aidant nos collègues dans les moments particuliers de leur vie (mariage, naissance, décès...). Il ne faut pas oublier la Sainte-Barbe, fête des pompiers, permettant de nous retrouver

et d'offrir aux conjoint(e)s un remerciement face aux sacrifices temporels dont ils font preuve tout au long de l'année. L'amicale est aujourd'hui l'élément moteur de la cohésion des sapeurs-pompiers de Gidy. Elle permet de se retrouver, de partager, de rire, de décompresser et surtout de **souder ses soldats du feu**, veillant chaque jour sur la commune et ses habitants dans les meilleures conditions possibles.



## ÂmusicArts



### Témoignage d'Anne :

« Participer à l'atelier Saxophone et Bien-Être d'ÂmusicArts a été un vrai moment pour moi. J'y ai appris à respirer, à me poser et à redécouvrir le plaisir de la musique. Je ressors de cet atelier plus détendue et plus confiante. L'ambiance de l'association est chaleureuse et l'intervenante très à l'écoute. »

## Bibliothèque



Pourquoi chacune des bénévoles a fait le choix de rejoindre la bibliothèque :

**Véronique** : Pour les rencontres et le partage.

**Valérie** : La lecture est ma drogue et je veux que tout le monde en profite.

**Marie-Claude** : Envie de partager son goût pour la lecture.

**Cécile** : S'investir pour faire vivre la culture à Gidy et partager le plaisir de la lecture.

**Agnès** : Participer à la diffusion de la culture et permettre de retrouver le plaisir de lire.

**Sylvie** : Rejoindre une aventure où on fait de la bibliothèque un lieu de partage, de lecture, d'animations culturelles et de convivialité. Un lieu de belles rencontres dans notre village.

**Le maître mot : PARTAGE**

## LA VIE ASSOCIATIVE

### BAD'GY !



#### Une nouvelle saison sous le signe du Dynamisme !

Le club de badminton de Gidy poursuit sa belle évolution. Le nouveau bureau s'est fixé comme objectif de préserver l'ADN du club, fondé sur la convivialité et l'inclusivité, tout en renforçant sa structuration et son développement sportif.

#### Une saison 2025-2026 riche en nouveautés.

Après une saison 2024/2025 marquée par l'organisation de notre tout premier tournoi nocturne, réunissant près de 80 joueurs, le club prépare déjà la seconde édition programmée pour le 31 janvier 2026.

Cette réussite illustre la dynamique du club : une dizaine de nouveaux adhérents nous a rejoints. Un entraînement encadré par un entraîneur diplômé a été mis en place, et une troisième équipe a vu le jour en championnat départemental 3 s'ajoutant aux deux équipes existantes en D2 et D4 — une première pour le club.

Bad'Gy en Fête : un moment convivial à ne pas manquer !

Nous vous donnons également rendez-vous le 31 janvier après-midi à partir de 14h pour "Bad'Gy en Fête", un événement ouvert à tous, petits et grands, avec ateliers, jeux, concours et animations autour du badminton.

### Harmonie L'espérance



Au sein de l'Harmonie de Gidy, la pratique musicale rassemble des musiciens aux parcours singuliers.

#### Voici le témoignage d'un de nos trombonistes :

Après avoir commencé le solfège à l'âge de 6 ans et l'instrument à 7 ans à l'école de musique d'Olivet, je suis entré au Conservatoire d'Orléans où j'ai obtenu mon Premier Prix de trombone.

J'ai joué à l'harmonie St Joseph d'Olivet, à la musique municipale d'Orléans, dans l'ensemble Anthony Holborne, à l'orchestre du lycée Pothier et à l'Orléans Big Band. J'ai même effectué mon service militaire dans la musique de Tours et j'ai obtenu mon Prix Régional.

Pour moi, la musique est un plaisir, jouer dans l'orchestre est un moment de partage avec les autres musiciens ainsi qu'avec le public lors des concerts.



## La détente sportive



« Suite au départ de notre animatrice Gwen, nous n'avons trouvé personne pour assurer les cours de Piloxing.

Oriane, notre nouvelle animatrice de Pilates, nous a proposé de les remplacer par du HIIT »

### Témoignage :

« Déjà mercredi, jour du sport ! Vite, j'enfile ma tenue. Pour rien au monde, je ne manquerai ma séance hebdomadaire.

Gwen est partie vivre son rêve dans sa région préférée emportant avec elle son sourire, son entrain.

Mais Oriane a pris la relève.

Et avec une musique rythmée elle nous fait travailler tous les muscles qui le lendemain sont douloureux.

J'apprécie la bonne ambiance qui règne dans le groupe.

Chacun fait suivant ses possibilités et va à son rythme.

À chaque fin d'année, je m'empresse de me réinscrire de peur de ne plus avoir de place.

Ces séances de hiit me font beaucoup de bien tant physiquement que moralement. »

## Comité des fêtes



Je suis membre du Comité des Fêtes depuis 25 ans et trésorier.

En 2014, l'association a failli disparaître, mais **grâce à des passionnés, elle a continué et propose encore aujourd'hui de nombreuses animations sportives et culturelles.**

Je m'investis beaucoup dans l'organisation des manifestations avec l'aide de bénévoles. La remorque attelée à ma voiture arpente les rues de Gidy et ses alentours pour planter les pancartes annonçant les moments festifs. Elle transporte barnums, tables, frigos... Et le matériel pour l'éclairage. Très souvent, il faut livrer à des locations. Faire les comptes, assister aux réunions, penser à l'indispensable et tout ranger me prennent beaucoup de mon temps, mais j'aime énormément !

Évidemment, je ne suis pas seul à faire vivre cette association active qui anime

Notre VILLAGE. **Tous les bénévoles sont les bienvenus pour donner un coup de main et partager avec nous de nouvelles aventures.**

## Familles rurales



### Nos activités sauf vacances scolaires

**Le mercredi** : kirigami et couture. Une semaine sur 2 de 14h à 17h,

**Le vendredi** : tapisserie selon le calendrier,

**Le mardi** : en soirée une fois par mois Art Floral,

**Le vendredi** : de 9h30 à 16 h30 Peinture sur Porcelaine,

de 20h à 22h30, environ une fois par mois autour du fil. (Tricot, couture, broderie... Surtout une soirée de partage)

Tous les premiers jeudis de chaque mois, informatique. (Notre cours s'essouffle, aussi si des villageois étaient intéressés pour nous rejoindre, nous demeurons à leur écoute.).

Nos membres : Nelly Cosnard (présidente) Séverine Beau-père (vice-présidente, scrapbooking et autour du fil), Béatrice Perdereau (comptable), Brigitte Chassaing (Communication, couture et informatique) Martine Fradet (kirigami et art floral), Élisabeth Charbonnier (tapisserie).

# LA VIE ASSOCIATIVE

## Football Club Bricy-Boulay-Gidy (FCBBG)



**Nombre de licenciés 147 au total**

### LES MEMBRES ET DIRIGEANTS DU CLUB POUR LA SAISON 2025-2026

**Président :** SEVESTRE Mathieu

**Vice-président :** BEAUJOUAN Romain

**Secrétaire :** HERINCKX Stéphanie

**Secrétaire adjoint :** DERWEY Delphine

**Trésorier :** ESCH Romain

**Trésorier adjoint :** PAUL Christel

**Animateur U7 :** Laurent CROSNIER et Julie LANOUX,

Entraînement le mardi de 18h à 19h à Gidy et l'hiver le Lundi même heure au gymnase.

**Animateur U9 :** Mickael RAYMOND, Evan SEVESTRE, Florent FERNANDES et Maxime MALAPERT,

Entraînement le mercredi de 18h à 19h15 à Gidy.

**Animateur U11 :** Cyrille PIETRZAK, Sacha LEMIERE,

Entraînement mercredi à Gidy de 19h à 20h15 et jeudi à Boulay les Barres de 19h à 20h15.

**Animateur U13 :** Romain BEAUJOUAN, Florent FERNANDES, Maxime MALAPERT et Benoit LAURENT,

Entraînement le lundi à Gidy de 19h à 20h15 et le jeudi à Boulay les Barres de 19h à 20h15.

**Animateur U15 :** Baptiste LANOUX, Sébastien MAIGRE et Jérôme DERWEY,

Entraînement le mardi à Chevilly ou Artenay et le jeudi à Gidy de 18h45 à 20h30.

**Animateur U17 :** Romain ESCH, Thierry VAILLANT, Tony FRICART, Jean-Phillipe CHAPUT, Jérôme JOUET et Mathieu SEVESTRE,

Entraînement le mardi à Boulay les Barres et le jeudi à Chevilly de 19h30 à 21h.

**Animateur U19 :** Mathieu CADOT et Romain BEAUJOUAN,

Entraînement le mercredi à Boulay les Barres de 19h30 à 21h et le vendredi à Gidy de 19h45 à 21h.



### Témoignage d'un parent :

« Mon fils fait partie du club depuis trois ans et il s'y sent vraiment bien. Les éducateurs sont très investis avec les jeunes, ils prennent le temps de les accompagner, sur le terrain comme en dehors. On sent qu'ils veulent avant tout leur transmettre des valeurs positives : le respect, l'esprit d'équipe et la motivation. Mon fils a beaucoup évolué depuis qu'il a rejoint l'association, autant dans son jeu que dans son attitude. C'est un environnement sain, encadré, où les enfants apprennent à se dépasser tout en prenant plaisir à jouer. »

Guillaume



## SLAM Gidy



**Le mot du Président :**  
« Depuis la création du SLAM Gidy en 2009, notre plaisir est de voir nos adhérents se retrouver autour du multisport, dans la

**bonne humeur !** Chaque semaine, nous pratiquons un nouveau sport, accessible à tous, de 18 à 74 ans. Ici, pas de compétition : juste l'envie de bouger, de rire et de partager un bon moment ensemble. Grâce à une équipe de bénévoles motivés, nous proposons aussi des animations et des sorties conviviales (bowling par exemple). **Rejoignez-nous ! À Gidy, le sport se pratique avant tout avec le sourire ! »**

## Gidy le film



Interview de Jean, acteur qui a participé à nos films, « Un village, une Histoire », « Si Chevilly m'était conté », et notre nouveau projet « Les Ailes du Destin », qui réunit 3 illustres personnages, un templier Thibaud Gaudin, un curé controversé et Jules Védrines un pionnier de l'aviation.

Bonjour Jean, merci de nous accorder un moment. Tu as participé au tournage de tous nos films. Quelle a été ta motivation première ?

**Jean :** ce projet m'a tout de suite emballé. Quand l'association « **Gidy le Film** » a lancé un appel à bénévoles, je n'ai pas hésité une seconde. C'était une occasion unique de faire revivre les grandes figures de notre commune, de manière vivante et accessible. Et puis l'équipe du film est chaleureuse, respectueuse et on s'amuse bien, c'est formidable. Il y a une vraie entraide, nous tirons parti de nos expériences professionnelles, par exemple : les costumes ont été confectionnés par notre couturière, et les scènes sont tournées dans des lieux patrimoniaux.

C'est une sacrée expérience pour un gars du coin comme moi, aujourd'hui, je me suis pris au jeu !

Président : Maurice HAMARD

Pour tout contact : [gidylefilm45@gmail.com](mailto:gidyfilm45@gmail.com)

## l'atelier du bien-être



**Témoignage Véronique C.**

**Atelier du bien-être de Gidy : un accès sensible à la paix et à l'introspection positive.**

J'ai eu l'occasion de participer à plusieurs ateliers de cette association. À chacune de ces expériences, j'ai découvert des notions particulièrement intéressantes qui nous invitent à nous interroger davantage et à progresser vers une meilleure version de nous-mêmes.

En ces temps chaotiques, de telles initiatives sont rares et précieuses. De plus, les échanges qui se tissent entre les participants au fil des ateliers sont vivifiants et replacent l'humain au centre de nos préoccupations. Nous sommes tous des éléments de ce monde, chacun avec une place à trouver et une responsabilité à assumer. Ces ateliers nous aident justement à avancer sur ce chemin.

À l'ère des réseaux sociaux impersonnels, des relations virtuelles et de la morosité médiatique, nous risquons d'oublier comment réfléchir par nous-mêmes sans ces initiatives bienveillantes. Agnès nous accompagne avec douceur et professionnalisme, guidée par une passion sincère et communicative. L'association « L'atelier du bien-être de Gidy » se propose de promouvoir et permettre d'expérimenter des approches variées de bien-être et de mieux-être à des prix accessibles.

Chaque année, nous renouvelons les activités les plus demandées et proposons un panel de nouvelles activités pour « ouvrir ses chakras » ! **Nos ateliers sont ouverts à tous.**

Nous parlons d'écologie humaine pour nos activités, à la fois parce que notre mission est de **permettre à chacun de cultiver et embellir son jardin intérieur**, mais également parce que nos praticiens sont « locaux ».

## Les Années d'Or



**Les Années d'Or, ce sont des moments de partage, de convivialité,**

- **des retrouvailles autour des jeux** de cartes du jeudi avec des petites douceurs au goûter,
- **des balades le mardi matin** dans les chemins de la commune ou ses environs,
- **un atelier mémoire** composé de culture générale, jeux de logique, un peu de mathématiques, parfois un soupçon de chanson, mais surtout de la bonne humeur et des rires, le mardi après-midi tous les quinze jours,
- de manière plus studieuse, **un atelier scrabble** a lieu le jeudi, pour les amoureux des lettres.

**C'est aussi une à deux sorties durant l'année dans**

la mesure du possible avec un **déjeuner, un spectacle ou une visite culturelle**. Mais c'est surtout un repas en octobre où des membres de l'association se retrouvent et se déhanchent tout l'après-midi (et croyez-moi, ils n'hésitent pas à danser sur des rythmes endiablés !). En tant que secrétaire de l'association, c'est toujours une grande joie de les accompagner.

**Je vous présente les membres du bureau :**

**Présidence :** Anne-Chantal LE GUENNEC

**Vice-Présidence :** Simon PAJON

**Secrétariat :** Séverine-Marie LE GUENNEC - PELLÉ

**Trésorerie :** Martine KOLTUNSKI.

**Contact :** [lesanneesdorgidy@laposte.net](mailto:lesanneesdorgidy@laposte.net)

**Un petit récapitulatif de nos activités :**

- **Marche :** le mardi matin, RDV à 9H parking GIDEUM
- **Ateliers mémoire :** le mardi après-midi de 14H à 16H, tous les quinze jours,
- **Pétanque :** les mercredis et vendredis après-midi suivant la météo, de mars à octobre,
- **Scrabble :** le jeudi de 14H à 16H salle des associations
- **Belote et tarot :** le jeudi de 14H à 18H salle Malvoviers

**Nous vous attendons nombreux à notre assemblée générale qui aura lieu le samedi 17 janvier 2026, salle Malvoviers.**

## Théâtre amateur de Gidy



**Applaudir c'est bien... Jouer c'est mieux !**

Cette année, je me suis décidée, je me suis inscrite au Théâtre Amateur de Gidy, et franchement, il était temps !

Depuis mon adolescence, je rêvais de monter sur les planches. À force d'applaudir les autres, j'ai fini par me lancer !

Ce qui m'a attirée, c'est l'ambiance joyeuse de cette association : une bonne humeur contagieuse et zéro obligation de

savoir réciter du Molière en alexandrins dès le 1<sup>er</sup> jour !

Ici, on apprend, on s'amuse, on improvise (parfois même sans le vouloir). Bref, j'ai enfin sauté le pas, et je ne regrette pas !



### ASG Tennis

**Le club de tennis de Gidy fait encore carton plein pour la saison 2025-2026 :**

30 enfants et 10 adultes.

Le club propose 6 heures (adultes et enfants) de cours par un professeur professionnel et 2 heures (adultes) par un professeur agréé.

Les terrains extérieurs ont été refaits et le club remercie vivement la mairie pour cette réfection.

Le club espère vivement que des terrains couverts vont sortir de terre dans les prochains mois.



### Amicale Gidy Basket : une belle saison dans la bonne humeur !

**Créée il y a plusieurs années, l'Amicale Gidy Basket continue de faire vivre la passion du ballon orange dans une ambiance conviviale.**

En 2024-2025, notre équipe loisirs hommes a disputé 12 matchs dans le championnat du comité du Loiret, avec un bilan équilibré de 6 victoires pour 6 défaites. Une belle saison marquée par la bonne humeur et l'esprit d'équipe ! Pour 2025-2026, nous viserons 15 matchs et espérons relancer une équipe de jeunes pour la rentrée 2026. Nous recherchons pour cela des créneaux, des jeunes motivés et des bénévoles prêts à rejoindre l'aventure !

Le président,  
**Alexandre COURATIN**



**RELAIS PETITE ENFANCE**  
De la Communauté de Communes de la Beauce Loirétaine

**Un Relais Petite Enfance (RPE), c'est quoi ?**

Un Relais Petite Enfance est animé par des professionnels. Il est ouvert aux parents, futurs parents et aux professionnels de la petite enfance (assistants maternels et gardes à domicile).

**Vous êtes parent ou futur parent ?**

Le RPE vous informe sur les modes de garde présents sur le territoire, vos droits et vos obligations en tant que parent employeur.

**Vous êtes assistant maternel ?**

Le RPE vous apporte des informations sur votre métier, les conditions d'accès, vos droits et vos obligations. Il vous propose un cadre de rencontre et d'échange sur vos pratiques professionnelles.

**Accueil sur rendez-vous ou par mail/téléphone :**

- lundi, mardi, jeudi et vendredi de 13h30 à 17h
- mercredi de 8h30 à 12h30 et de 13h30 à 17h

**Le RPE c'est aussi ...**

Des ateliers collectifs itinérants ouverts aux assistants maternels et gardes à domicile du territoire.

Des moments de partage et de socialisation pour les enfants, et un temps de rencontre pour les professionnels.

**Plus d'informations ...**  
cc-beauceloiraine.fr

**Qui contacter ?**

**Relais Petite Enfance**  
345 Chemin des Ouches, 45410 Sougy  
rpe@cc-beauceloiraine.fr  
02 19 23 00 46

**Helène ROUX - Charlotte DELAUNAY**  
06 21 16 10 37 - 06 21 16 24 57

## Les petits explorateurs



### POUR L'ENFANT DE 0 – 3 ANS

Et sa maman, son papa, sa mamie ou tout autre personne l'ayant sous sa garde.

Libre d'accès, gratuit, anonyme, confidentiel et sans inscription préalable, l'accueil « Les petits explorateurs de Gidy » favorise le développement, la socialisation de l'enfant, la prévention et la mixité sociale.

**C'est un lieu d'écoute, d'échange et de paroles entre parents, enfants et bénévoles,** qui conforte la relation adultes/enfants.

Les accueillantes vous attendent tous les mardis (sauf les vacances scolaires) de 8h45 à 11h45 dans la petite salle du Gidéum.

Pour de plus amples renseignements, vous pouvez joindre les responsables du lieu :

**Mme BAUDIER Séverine 06 84 06 23 47**

**Mme CHASSAING Brigitte 06 17 34 38 88**

Maîtriser  
Aider  
Tranquilliser  
Entraîner  
Respecter  
Nouer  
Encourager  
Lier  
Lutter  
Ensemble

## École maternelle

Cette année, nos petits gidéens ont assisté à 3 spectacles, se sont transformés en vétérinaires, fermiers, fermières, soigneurs, soigneuses, et sont allés passer une journée au Parc Floral.

L'école a été ouverte aux parents pour des matinées banalisées et des moments de partage, avant chaque période de vacances.

Tout au long de l'année, les enfants ont vécu de belles aventures avec la découverte d'animaux de tous les pays.

La venue d'une ferme pédagogique pendant 2 jours a clôturé le projet de l'année, pour la joie des petits comme des grands ! Les enfants ont pu assister à la traite d'une chèvre, à la ponte d'un œuf bleu, ils ont nourri les cochons, les lapins, les moutons et ont ainsi pu renouer avec la nature.







## École élémentaire Olympe de Gouges : une année scolaire placée sous le signe du voyage



Aylin YESIL, directrice

L'année scolaire 2025-2026 s'annonce riche en découvertes pour les élèves de l'école élémentaire Olympe de Gouges de Gidy. Sous la direction de Madame Aylin YESIL, nouvelle directrice de l'école élémentaire, l'équipe enseignante a choisi d'explorer tout au long de l'année le thème du Voyage, source de découvertes et d'apprentissages pour tous les élèves.

« C'est avec beaucoup d'enthousiasme et de fierté que j'intègre l'école élémentaire Olympe de Gouges en tant que nouvelle directrice. Je suis déterminée à porter des projets ambitieux et variés afin de favoriser la réussite et l'épanouissement de chaque élève. »

Aylin YESIL, directrice

**Ce fil conducteur guidera de nombreux projets pédagogiques et artistiques dans toutes les classes**, favorisant l'ouverture culturelle et la curiosité des élèves.

Moment fort de l'année : une classe de découverte à Londres réunira les élèves de CM1 et CM2, qui séjourneront dans la capitale britannique du 26 au 29 mai 2026. Trois classes auront la chance de vivre cette expérience unique, entre immersion linguistique et découverte du patrimoine.

Les CP, eux, voyageront tout près en faisant classe dehors, une belle façon de découvrir leur environnement local et d'apprendre autrement, au contact de la nature.

**Les CE1 et CE2 travailleront, quant à eux, sur d'anciennes affiches d'école et cartes** afin de préparer une exposition intitulée « De Gidy au monde », mêlant géographie, arts et imagination.

Enfin, l'école accueillera une exposition proposée par l'association « Musée à travers champs », consacrée au Japon et à la Papouasie, présentée sous la forme d'un cabinet de curiosités qui saura éveiller l'intérêt des enfants comme des adultes.

Entre aventures lointaines et découvertes culturelles, l'année 2025-2026 promet d'être riche en émotions et en apprentissages à l'école élémentaire Olympe de Gouges, où chaque élève est invité à voyager... Sans forcément quitter Gidy !

**Pour soutenir la classe de découverte à Londres, une cagnotte Trousse à projets a été mise en place afin d'aider les familles à financer ce séjour :** <https://trousseaprojets.fr/projet/18070-classe-decouverte-a-londres>



## Association des Parents d'élèves



L'APE de Gidy, composée de **6 parents bénévoles**, anime l'année avec des actions conviviales : photos de fratrie, ventes de sapins et chocolats, loto, objets personnalisés et la fête des écoles.

Grâce à votre soutien, nous avons reversé 4 736 € à l'école élémentaire et 2 533 € à la maternelle.

**Virginie Macedo, trésorière, souligne :** « Ces montants financent projets et sorties pour nos enfants. » **Elle ajoute :** « Merci à toutes les familles pour leur générosité et leur enthousiasme. Votre participation est précieuse ! Continuons ensemble à faire vivre nos écoles dans la joie et le partage. »

### Le périscolaire

#### Une année pleine de rires et de magie ! Une équipe au service des enfants !

Cette année encore, notre équipe dévouée accompagne les enfants tout au long de la journée, à l'école, au restaurant scolaire et sur les temps périscolaires.

Elle se compose de **8 animateurs** (Élodie, Quentin, Elsa, Mélina, Frédérique, Anaëlle, Pauline et Osmane), **5 Astem** (Katia, Marie, Isabelle, Jessica, Nathalie) et **5 agents polyvalents** (Nathalie, Mireille, Valérie, Tiana et Sandrina), sous la direction de **Cindy Limeront**, qui veille au bon fonctionnement des différents temps d'accueil et à la coordination des équipes.

Parce qu'apprendre ne se fait pas seulement en classe, ces moments « hors temps scolaire » sont propices pour développer l'autonomie, la créativité et l'épanouissement de chaque enfant... Sans oublier quelques éclats de rire partagés entre copains et animateurs !

**200**

enfants au restaurant scolaire chaque midi

**70**

enfants aux mercredis récréatifs

**70 à 80**

enfants au périscolaire matin et soir



## Projets 2026



**Maternelles** : « *L'univers magique de Disney* » Plonger dans un monde de magie et de contes ! Personnages, princesses et univers féériques attendent les enfants.

**Élémentaires** : « *Le monde fantastique de Gideah* » Les enfants exploreront, créeront et laisseront libre cours à leur imagination pour donner vie à leur propre univers fantastique.

**Jardin pédagogique** : Un véritable coin magique où les enfants planteront, observeront et apprendront à prendre soin des plantes.

**Boum des CM2** : Pour célébrer la fin du cycle et le passage au collège, les CM2 profiteront d'une soirée tant attendue, comme chaque année sur un thème différent, pleine de rires et de souvenirs.

**Spectacle de fin d'année** : Un grand show coloré et joyeux où les enfants chanteront, danseront et brilleront sur scène, clôturant l'année en beauté !





## Nos partenariats

### Projets 2026



**La bibliothèque de Gidy** : Lectures enchantées et histoires à partager.

**La Volière** : Ateliers artistiques qui font briller l'imagination (citrouilles d'Halloween, cueillette de fruits...).

**L'association Gidy le Film** : Initiation au monde magique de la vidéo et découverte du tournage.

**Le Comité des Fêtes de Gidy** : Interventions tout au long de l'année pour initier les enfants aux sports et aux jeux en bois.

## Journée Défense et Citoyenneté



### UNE NOUVELLE VERSION DE LA JOURNÉE DÉFENSE ET CITOYENNETÉ

Chaque année, 800 000 jeunes sont appelés pour effectuer leur Journée défense et citoyenneté (JDC). Une nouvelle version est généralisée progressivement depuis septembre 2025 afin de leur permettre d'être davantage acteurs de cette journée.

#### QU'EST-CE QUE LA JDC ?

La Journée défense et citoyenneté (JDC), anciennement Journée d'appel de préparation à la défense (JAPD), a été instaurée en 1997 pour remplacer le service militaire. Cette journée permet de découvrir l'univers militaire et ses métiers. Elle vise également à développer l'esprit de citoyenneté. La JDC est obligatoire pour tous les jeunes Français âgés de 16 à 25 ans.

#### QUELLES NOUVEAUTÉS POUR LA JOURNÉE DÉFENSE ET CITOYENNETÉ ?

La nouvelle version de la JDC se déroulera sur 7 heures, de 8 h 30 à 15 h 30. La journée-type comportera 7 temps forts :

- Cérémonie des couleurs, La Marseillaise, lecture de la Charte des droits et devoirs du citoyen français,
- Atelier jeu de rôles pour comprendre la défense,
- Atelier tests pour discerner les talents et les aptitudes,
- Atelier tir sportif au laser,
- Repas servi sous forme de ration militaire,
- Forum des métiers : présence de la Défense et de la Gendarmerie nationale, immersion en réalité virtuelle,
- Au revoir républicain.

À la fin de la journée consacrée à la JDC, il sera remis un certificat individuel de participation à la JDC. Ce document certifie que vous avez participé à la JDC.

#### POURQUOI CRÉER UN COMPTE PERSONNEL SUR LE SITE MAJDC.FR ?

Il n'existe aucune obligation de création d'un compte sur le site [www.majdc.fr](http://www.majdc.fr). En revanche, le fait de posséder un espace personnel vous permet :

- d'accéder à certaines informations concernant votre situation ;
- de télécharger votre convocation ;
- de télécharger votre attestation de situation administrative en cas de perte de votre certificat JDC ;
- de faire part de tout changement de situation.

## Bar Tabac Loto Presse PMU



6 rue de Malvoviers

45520 GIDY

09 66 44 44 03

Commerçant d'utilité locale

Moment convivial au comptoir avec les services de proximité, paiement au trésor public (impôts, eau, amendes, timbres fiscaux...)

Nous vous accueillons du lundi au vendredi de 6h45 à 14h et de 16h à 19h30

samedi de 6h45 à 13h et dimanche de 9h à 13h.

## M.C. Hair Coiffure visagiste



9 Place Lucien Bourgon

45520 Gidy

Pour une coupe, un balayage ou une nouvelle création d'un style personnalisé, pour valoriser votre visage, pour des soins capillaires.

Prenez rendez-vous avec votre coiffeuse Mme MARTINS au 02 38 75 39 63

## Garage de Gidy



115 rue du Bourg

45520 GIDY

Tél : 02.38.75.45.58

Le Garage de Gidy a changé de propriétaire l'année dernière.



Messieurs DALLET Xavier et TEIXERA Stevie proposent des services de ventes et de réparation automobile.

Le garage est déjà opérationnel et les premiers clients sont nombreux.

Besoin d'un nouveau véhicule ou d'offrir une seconde vie à votre voiture, n'hésitez pas à prendre contact avec eux !

## La Ferme de la Volière



**Vente & Cueillette à la ferme – Produits régionaux**  
**Libre-Service 24/24 – Panier fermier**

181 rue de Malvoviers

45520 GIDY

Tél : 06.63.76.75.63

07.50.92.45.51



La ferme de la volière est une cueillette à la ferme en

libre-service, où vous pouvez découvrir nos vastes champs de culture de fruits et légumes de saison : des pommes de terre, des fraises, des tomates, des carottes...

C'est aussi un point de vente de produits régionaux, une sélection riche et variée : terrines, fromages, viandes, miel... de notre belle région du Loiret pour éveiller vos papilles et découvrir le meilleur de notre terroir dans notre boutique.

Et pour répondre encore mieux à vos besoins et avec les nouveaux moyens disponibles, c'est aussi une boutique en ligne Click-and-Collect et un point de collecte de paniers 24/24.





## Boulangerie pâtisserie La cerise sur le gâteau



11, place Lucien  
Bourgon  
45520 Gidy  
02 38 21 78 80

### « À VOS PAPILLES ! »

Petite fringale ou grand  
repas, envie de salé ou de  
sucré, notre boulanger et

son équipe vous proposent de délicieux produits, des  
sandwichs copieux aux gâteaux colorés, en passant  
par des pains divers, des viennoiseries ou des glaces  
maison.

Pour satisfaire vos papilles et vos invités, vous pouvez  
aussi lui passer commande pour des événements  
particuliers (pièces montées, gâteaux d'anniversaire,  
petits fours...).

N'hésitez pas à en discuter, car sa créativité n'a d'égal  
que son professionnalisme.

**Retrouvez Monsieur JOUAULT et ses  
collaborateurs.**

**Les lundis, mardis, jeudis et vendredis de 6h45 à  
13h et de 16h à 19h.**

**Samedis de 7h à 12h45.**

**Dimanches de 7h30 à 12h30.**

## LA VIE PROFESSIONNELLE À GIDY

Vous pouvez aussi retrouver tous nos  
artisans et entreprises de Gidy sur le  
site internet de la commune « **gidy.fr** »  
sous l'onglet Commerces & Services puis  
Entreprises, Artisans, Commerçants.  
Ainsi que dans le petit agenda distribué  
chaque année.

Commerces &  
Services ▾

Animations &  
loisirs ▾



Entreprises, Artisans, Commerces

Santé

Transports et déplacements

numéros utiles

Plan/accès

## Paolinopizza



À votre service, toutes ses offres sur [paolinopizza.fr](http://paolinopizza.fr) !  
Son commerce ambulant est présent tous les mercredis sur Gidy,  
Place Lucien Bourgon, à côté de l'église de 16h30 à 21h00.  
Vous pouvez aussi le joindre au 06.12.48.74.99

## Le resto Mobile



Foodtruck à votre service vous accueille avec 3 menus différents (#BURGER, #TACOS, #POULETS RÔTIS),

Toutes ses offres sur <http://lerestomobile.fr>  
Son commerce ambulant est présent tous les vendredis sur Gidy,

Place Lucien Bourgon, à côté de l'église, à partir de la fin d'après-midi.  
Vous pouvez aussi le joindre au 07.44.97.22.11

## La boucherie du bourg



C'est un plaisir d'avoir un boucher, charcutier, traiteur avec de la viande française de qualité, deux fois par semaine dans notre commune !

Son commerce ambulant est présent tous les mercredis de 14h30 à 18h à la ferme de la Volière et tous les samedis de 8h à 12h30 Place Lucien Bourgon, à côté de la boulangerie.

Vous pouvez aussi le joindre, pour des commandes au 06.81.29.44.67

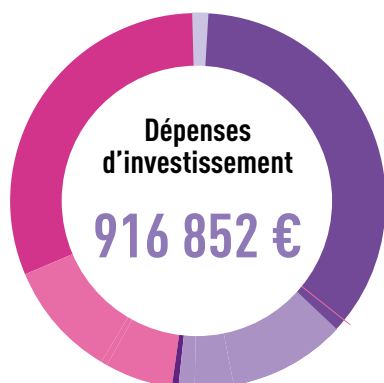




	BASES NOTIFIÉES 2025	TAUX 2025	PRODUIT ATTENDU
TAXE FONCIER BÂTI (TFB)	5 989 000	31,86 %	1 908 095 €
TAXE FONCIER NON BÂTI (TFNB)	107 700	49,00 %	52 773 €
TAXE D'HABITATION (RÉSIDENCES SECONDAIRES UNIQUEMENT)	44 000	16,68 %	7 339 €
<b>TOTAL DES PRODUITS SOUMIS AU VOTE</b>			<b>1 968 207 €</b>
TAXE SUR LES PYLONES			284 536 €
ALLOCATIONS COMPENSATRICES (DÉGRÈVEMENTS DE L'ETAT)			1235 324 €
REVERSEMENTS À L'ETAT (FNGIR)			- 669 417
REVERSEMENTS À L'ETAT (SURCOMPENSATION TRANSFERT TAXE D'HABITATION DÉPARTEMENTALE)			- 1254 709
<b>TOTAL À PERCEVOIR</b>			<b>1 563 941 €</b>

## Compte administratif

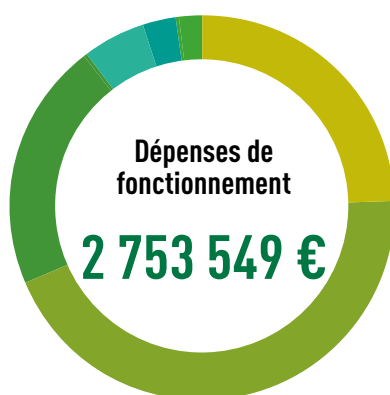
situation provisoire au 31/10/2025



Opérations patrimoniales .....	
Opérations d'ordre (entre sections) .....	
Immobilisations financières .....	9 597 €
Subventions d'équipement versées .....	225 241 €
Remboursement emprunts .....	134 520 €
Immobilisations incorporelles .....	9 964 €
Acquisitions .....	235 661 €
Travaux .....	301 869 €



Dotations de l'Etat & Réserves .....	1 707 923 €
Cautions .....	3 923 €
Subventions d'investissements .....	102 635 €
Opérations d'ordre (entre sections) .....	77 146 €



Charges à caractères général .....	715 502 €
Frais de personnel .....	1 123 434 €
Atténuations de produits .....	644 488 €
Charges exceptionnelles .....	220 €
Charges de gestion courante .....	147 280 €
Opérations d'ordre (de section à section) .....	77 146 €
dotations aux provisions .....	0 €
Charges financières (service de la dette) .....	45 479 €



Impôts & taxes .....	1 815 851 €
Atténuations de charges .....	39 795 €
Produits des services du domaine .....	266 768 €
Dotations & participations .....	1 060 236 €
Produits exceptionnels .....	1 111 €
Reprises sur provisions .....	2 626 €
Produits de gestion courante .....	145 122 €

# Mairie de Gidy



### MAIRIE DE GIDY :

Benoît PERDEREAU  
Place Lucien Bourgon - 45520 GIDY  
Téléphone : 02 38 75 35 98

### ACCUEIL EN MAIRIE

Lundi, mercredi, jeudi  
et vendredi de 8h à 12h  
et de 13h30 à 17h15  
Le mardi de 8h à 12h  
**Courriel** : [accueil@mairiedegidy.fr](mailto:accueil@mairiedegidy.fr)  
**Site internet** : [www.gidy.fr](http://www.gidy.fr)

## Transports



### Pour se rendre à Carrefour – CAP SARAN

La municipalité met un service de transport gratuit à la disposition des personnes empêchées ou bien en difficulté momentanée. Vacations les 1<sup>er</sup>, 3<sup>ème</sup> (et 5<sup>ème</sup>) vendredis de chaque mois

M. ATI : 06 23 59 81 18 (limité à 4 personnes)



## Déchets verts

Cartons bruns - DEEE

**Pour les déchetteries les habitants de la commune de Gidy doivent se rendre aux Déchetteries Artenay et Patay**

Réservé aux habitants de Gidy sur présentation d'une carte d'accès à se procurer en mairie.  
(Voir les horaires sur le site internet de la commune)



**Merci aux bénévoles qui sont présents les samedis.**

## Ordures ménagères



Journée de collecte : **le mardi (sortir ses poubelles avant 12h00)**

Si le lundi ou le mardi est un jour férié : les poubelles sont relevées le mercredi.

### Containers :

**Le verre** : au Coudreau, rue du Pont et au Gideum.

**Les vêtements** : au Coudreau et rue du Pont.



Pour tout renseignement contacter le  
SIRTOMRA au 02.38.91.58.95



## RISQUES MAJEURS : QUELS BONS RÉFLEXES ?



La dernière inondation ayant marqué les habitants remonte à 2016, quand des pluies locales avaient fait déborder des petits cours d'eau et engendré des phénomènes de ruissellement.

À l'avenir, il est possible que des événements météorologiques comme ceux de 2016 se reproduisent. Quoi qu'il en soit, en situation de crise, les citoyens doivent appréhender les réflexes nécessaires.

### INFOS ET CONSEILS POUR SE PRÉPARER.

**Pour limiter le stress au moment de l'évacuation :** anticiper en constituant un kit d'urgence composé de vêtements de rechange et nécessaire de toilette, médicaments indispensables, papiers personnels importants, eau potable, aliments non périssables - y compris pour vos animaux, et équipements utiles : téléphone portable et chargeur, radio avec piles de rechange, lampe torche, briquet... **Pensez également à un lieu d'hébergement chez des proches, des amis.**

**Pour limiter les conséquences de l'inondation sur mon logement :** le mettre en sûreté en coupant les alimentations gaz, électricité, eau et chauffage, en fermant les volets et les fenêtres.

**Pour évacuer en toute sécurité à l'approche de l'inondation,** suivre les consignes données par les autorités, emprunter les itinéraires mis en place à cet effet et continuer de vous tenir informés via des canaux sûrs et fiables : les réseaux sociaux et les sites Internet de la mairie.

### "CLIMAT & MOI", POUR PROTÉGER CE QUI VOUS TIENT À CŒUR.

La plateforme d'AXA Prévention vous aide à mieux protéger votre santé, votre maison et votre environnement.

Découvrez cette dernière sur [www.climatetmoi.fr](http://www.climatetmoi.fr).

Elle propose de nombreux outils et services gratuits, simples et pédagogiques. Des conseils faciles à appliquer au quotidien, en fonction de son mode de vie, de ses préoccupations et de son lieu de vie.

En cette nouvelle année 2026, qui commence, l'équipe de Gidy Autrement souhaite le meilleur pour chacune et chacun de vous et qu'elle soit remplie de joie, de bonheur et de projets.

L'équipe de Gidy Autrement

## CIVILITÉS

### LES TROTTOIRS

- Je taille mes haies.
- J'enlève le verglas et la neige tombée sur le trottoir au droit de mon habitation (les services publics se chargent de déneiger les chaussées).
- Je participe à l'arrachage des herbes folles devant ma propriété ou ma location.

Arrêté n°107/2019 du 05 novembre 2019

### LE BRUIT

- La nuit, je baisse le son.
- Je bricole et je tonds aux horaires autorisés :
  - > du lundi au vendredi de 8h30 à 12h et de 13h30 à 19h00
  - > le samedi de 9h à 12h et de 14h à 19h
  - > les dimanches et jours fériés de 10h à 12h

Arrêté n°29/2021 du 15 avril 2021

## www.gidy.fr en un clic !



### Restaurant scolaire

Le règlement intérieur et les périodes d'inscription pour l'année sont mis à votre disposition. La restauration est assurée par API.



### Contacts

Retrouvez tous les contacts utiles.



### Météo

Service chargé d'établir et de communiquer les prévisions météorologiques ; le bulletin de ces prévisions et son contenu.



### Actualités

Retrouvez toutes les actualités de Gidy, des photos et des rubriques (vie des associations, vie pratique,...).



### Newsletter

Lettre d'informations périodique, vous y trouverez les invitations au conseil municipal. Vous serez informé des grands projets de la commune. Les informations météo vous parviendront en cas d'alerte.

## État civil



### Naissances

ANDRÉE MORAL Amélia 11/12/24

FLEURY Lyvia 22/12/24

DAMOUR Lya 27/12/24

ROCH Diogo 18/01/25

ALCANTARA Andrès 18/03/25

DESBIENS TRAN Nathan 12/05/25

PIEDALU Gabriella 04/06/25

GHEDEBA Nolhan 28/06/25

GRÉGOIRE Adèle 29/06/25

MOREL Ambroise 10/07/25

PERDEREAU Capucine 31/07/25

CHENAULT Margot 25/08/25

RAIMBERT Maé 14/10/25

SANCHEZ Elío 16/10/25

VIGUIER Léo 18/10/25

PINEAU Charlene 19/11/25

CROSNIER Amélia 11/11/25



### Mariages

DE ROSSI Thibaut  
DICHAMP Céline 26/04/25

AUBLANC Cyril  
DA SILVERIRA Diana 29/04/25

PERDEREAU Charles  
OSÓRIO Sandrine 23/05/25

GRENÊCHE Michaël  
DEBACKER Laura 24/05/25

DE CARVAHLO Carlos  
GASCOU Anaïs 14/06/25



CORTET Antoine  
GERMAN Charline 14/06/25

REPELLINI Julien  
VILAIRE Alice 28/06/25

LEGROUX Cyril  
SCIMECA Laurie 12/07/25

BELRHOMARI Yassin  
COURBON Marina 09/08/25

### Pacs

LEBAT Nicolas  
PALACIOS CASTILLO Yeni 10/04/25

CROSNIER Emilien  
ROUAUX Kelly 09/05/25

JEAN- BAPTISTE Johan  
RAVENEL Dorothée 09/05/25

GUÉ Valentin  
ROSSIGNOL Nina 17/06/25

VILLIERS Théo  
LEMAITRE Sophie 27/06/25

MARTIN Romain  
KLIMEK Emma 27/08/24

TIDANI Michel  
RIGUET Martine 12/09/25

SUEUR Alexandre  
DELANDE Charlotte 12/09/25



### Décès

DESVIGNES Thérèse 11/03/25  
SEIGNEUR ALLUARD Jeanne 20/08/25  
MERCIER Véronique 22/09/25  
LEGAGNEUX Dominique 28/10/2025  
THÉNOT Gérard 30/11/25



### Portrait de Véronique MERCIER.

Véronique fut conseillère municipale de Mars 2014 à Septembre 2025, date à laquelle elle est décédée. Elle fut aussi conseillère communautaire à partir de mars 2020 et présidente de plusieurs associations gidéennes. Nous la remercions pour son investissement dans la vie communale de Gidy !



Un dernier au revoir au jardin du souvenir.





## CUISINER ENSEMBLE ET LOCAL EN PAYS LOIRE BEAUCE

### Recette : Gâteau de carottes



#### Ingrédients (pour 10 personnes)

- Carottes (225g)
- Sucre semoule (120g)
- Œufs (2 ou 3)
- Noix (60g)
- Beurre (120g)
- Farine (200g)
- Levure chimique (8 à 10g)
- Cannelle (1 cuillère à café)

(40 minutes de préparation, 30 minutes de cuisson)

Râper finement les carottes et hacher finement les noix.  
Fondre le beurre jusqu'à une légère coloration (noisette).  
Blanchir les œufs avec le sucre. Incorporer la farine et la levure. Ajouter le beurre fondu. Ajouter les noix hachées, les carottes râpées et la cannelle, mélanger. Beurrer un moule à cake de préférence. Verser dans le moule et lisser le dessus.

Enfourner 30 minutes. - Démouler encore tiède.

#### ASTUCES VERTES

Fabriquer un baume à lèvres bio  
Mélangez deux cuillères à café d'eau  
de rose à deux autres de miel tiédi.  
Laissez refroidir et conservez la  
préparation dans un petit pot.  
Utilisez ce baume autant de fois que  
nécessaire.



## UNE PARENTHÈSE DE DÉTENTE

### Petite phrase d'Antoine de Saint-Exupéry sur l'amitié :

« Les hommes n'ont plus le temps de rien connaître.  
Ils achètent des choses toutes faites chez les  
marchands. Mais comme il n'existe point de  
marchands d'amis, les hommes n'ont plus d'amis... »

À méditer !



### ET ON S'ENVOIE DES LETTRES

Et on s'envoie des lettres, des bouts d'éternité.  
Des mots les uns sur les autres, pour dire qu'on  
s'est aimés.

Que ce n'est pas de notre faute, si les saisons ont  
changé.

Comme c'est plus simple à dire, sur des morceaux  
de papier.

Et on s'envoie des lettres, des gribouillages  
précieux,

Qu'on dessine en couleurs, du rouge, du vert, du  
bleu.

Sans tirer de trait, puisque l'on sait, tous les deux,  
Que tout serait réel, si on ouvrait les yeux.

Et on s'envoie des lettres, des symboles  
minuscules,

Des brouillons saturés d'apostrophes et de  
virgules,

Dans des jolies enveloppes, qu'on scelle avec  
scrupule

Et qu'on envoie dans le ciel, comme on lance des  
capsules.

**Emma Buisson, 24 ans, Paris (75)**

### ÉGNAME :

Difficile à trouver, difficile à garder, je cesse à l'instant  
même où je suis découvert.  
Je suis.....

secret

2025

