

2026

*Le Mazeau*

**Le Petit Mazéen**  
*Le Journal communal*



*Bien vivre au Pays Vendée Sèvre Autise*



*Chères Mazéennes, Chers Mazéens,*

Comme chaque année, j'ai le plaisir de m'adresser à vous à l'occasion de la parution de notre journal communal.

Ce rendez-vous est l'occasion de revenir sur les actions menées au cours de l'année écoulée et de rappeler les projets qui participent à l'amélioration de notre cadre de vie.

Notre commune de près de 500 habitants continue son développement avec constance et sérénité. Les travaux entrepris sur nos voiries et espaces publics se sont poursuivis, permettant d'améliorer la sécurité et le confort de chacun. Une attention particulière a également été portée à l'entretien de nos bâtiments communaux (bar-restaurant) et à la valorisation de notre patrimoine local avec la démolition de l'ancienne école maternelle.

L'année à venir sera marquée par la continuité de la reconstruction de notre restaurant scolaire et de l'accueil de loisirs périscolaire pour le confort et le bien-être de nos écoliers.

Nous continuons d'œuvrer, avec rigueur et transparence, au service de l'intérêt général et du bien-être de tous.

Je vous remercie pour votre confiance et votre participation active à la vie communale. Ensemble, nous maintenons une commune à taille humaine, accueillante et solidaire.

Je vous adresse à toutes et à tous mes salutations distinguées et mes vœux chaleureux pour cette nouvelle année 2026 !

Le Maire, Bernard BORDET

## Sommaire

### 3/13 Vie Communale

Le Personnel communal  
Les Élections municipales  
Budget communal prévisionnel 2025  
Réalizations 2025 et projets en cours

### 14/21 Vie Familiale

Etat civil 2025  
Du côté des Enfants (APE)  
Du côté des Élèves du RPI  
Du côté des Seniors et des Familles  
Transport solidaire / Service numérique  
L'Outil en main / Le Kiosque  
Les tarifs municipaux

### 22/26 Vie Economique

Nos Artistes / Nos Entrepreneurs  
Nos Artisans / Nos Agriculteurs

### 27/28 Vie Touristique

Camping Le Marais Sauvage  
Sites de détente municipaux :  
♦ Aire de camping-car  
♦ Aire de pique-nique  
Les Hébergeurs  
L'office de Tourisme

### 29/31 Vie Associative

Le Cercle / Les Copains du Marais  
La Pétanque / La Chasse  
L'Amicale des retraités / Maz'Arts

### 32/35 Vie Pratique

Civisme / Le compostage avec le Sycodem  
Services / Facebook communal  
Devenez Baliseur / Bourse au bucheronnage  
La Téléalerte / Trouvez un Médecin  
N° utiles / N° d'Urgence

# LE PERSONNEL COMMUNAL



*Yann CHAIGNEAU*  
AGENT TECHNIQUE POLYVALENT

*Emilie BONNIN*  
AGENT TECHNIQUE POLYVALENT

*Floriane BOURREAU*  
SECRÉTAIRE GÉNÉRALE DE MAIRE

*Ophélie ALBERT*  
ASSISTANTE À LA POPULATION



*Nadine MICHAUD*  
le 1<sup>er</sup> décembre 2025, Nadine Michaud  
Atsem (Agent Territorial Spécialisé des  
écoles maternelles) à l'école de Le  
Mazeau est partie en retraite



*Qui fait Quoi ?*  
➔ SCANNEZ-MOI  
POUR LE SAVOIR !



## 4 STAGES

En 2025, la Commune a accueilli  
4 STAGIAIRES afin de leur  
faire découvrir les métiers des  
Collectivités Territoriales.



## Municipales : quel mode de scrutin pour les communes de moins de 1 000 habitants ?



Liste composée d'un seuil minimum de candidats (en fonction de la taille de la commune)

Une liste peut compter jusqu'à 2 candidats de moins par rapport à l'effectif théorique du conseil municipal.

Panachage interdit (impossibilité de rayer des noms)

Alternance stricte femme/homme ou inversement

Exemple : pour une commune de 400 habitants  
→ élection de 11 conseillers municipaux

### 2 listes A et B



#### 1<sup>er</sup> TOUR

La liste A a la majorité absolue > elle obtient la majorité des sièges (prime majoritaire), soit 6 sièges.



Les 5 sièges restants sont répartis à la représentation proportionnelle à la plus forte moyenne entre la liste A et la liste B (si elle a obtenu plus de 5% des suffrages exprimés).

Sans majorité absolue

#### 2<sup>nd</sup> TOUR

Mêmes règles de répartition que pour le 1<sup>er</sup> tour : prime majoritaire pour la liste arrivée en tête, représentation proportionnelle.

Pour se maintenir au 2<sup>d</sup> tour, les listes doivent avoir obtenu plus de 10% des suffrages exprimés au 1<sup>er</sup> tour.

Les listes qui ont obtenu plus de 5% peuvent fusionner.

ÉLECTIONS  
MUNICIPALES  
**2026**



**POUR VOTER :**  
je m'inscris avant  
**LE 6 FÉVRIER 2026**  
en MAIRIE ou avant  
le 4 février en LIGNE sur :  
[service-public.gouv.fr](http://service-public.gouv.fr)

Vous aurez besoin d'une pièce d'identité (CNI, passeport), d'un justificatif de domicile (facture électricité, eau, etc.) et du CERFA n° 12669 renseigné si vous effectuez la démarche en version papier

**ATTENTION NOUVEL ARRIVANT :** votre inscription sur les listes électorales n'est pas automatique ! Pour pouvoir voter dans la commune, il est indispensable de faire une démarche d'inscription en mairie ou en ligne via le site : [service-public.fr](http://service-public.fr)

## CHANGEMENT DU MODE DE SCRUTIN DANS NOTRE COMMUNE

Les règles de l'élection municipale ont changé pour les communes de moins de 1000 habitants (suite à une Loi du 21 mai 2025). Désormais, le scrutin de liste paritaire (applicable aux communes de 1000 habitants et plus) s'applique aussi à notre commune !

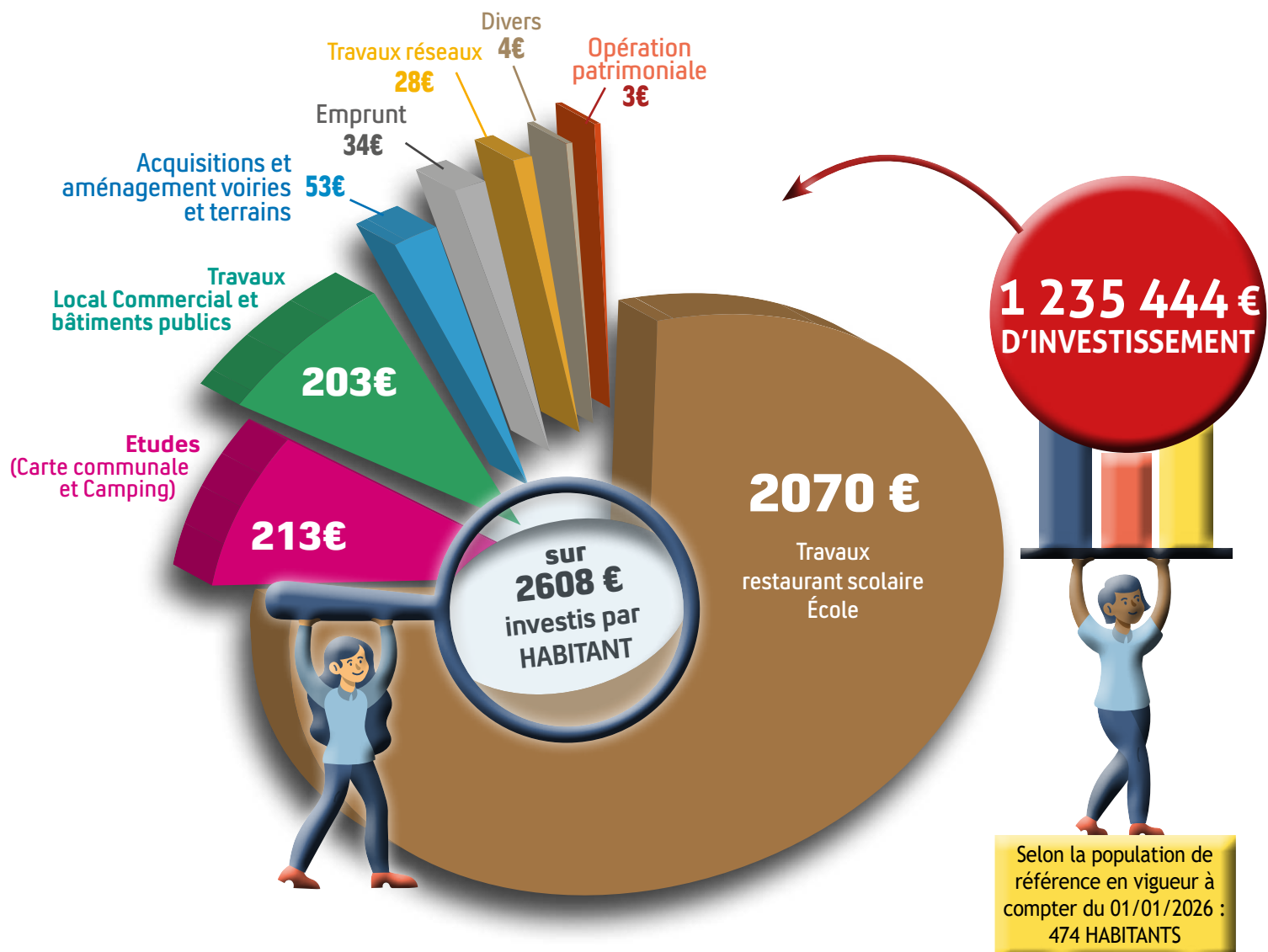
### QU'EST-CE QUE ÇA CHANGE POUR VOUS ?

✓ Le vote se fera sur une ou plusieurs **LISTES NON MODIFIABLES DE 11 CANDIDATS** pour Le Mazeau : vous ne pourrez plus ni ajouter de noms, ni en enlever ou en rayer.

Le "**panachage**" ne sera donc plus autorisé : **ATTENTION !!** Si vous modifiez une liste de candidats (ajout d'un nom, modification de l'ordre de présentation des candidats, suppression, nom barré...), votre **VOTE** sera considéré comme **NUL** et ne sera donc pas comptabilisé.

1. **Chaque liste de candidats respectera la PARITÉ**, avec une alternance de candidats Homme / Femme / Homme... ou Femme / Homme / Femme... jusqu'à la fin de la liste.
2. **Le nombre de candidats sur la liste sera variable** : soit le nombre fixé par la loi (11 pour Le Mazeau), soit 1 ou 2 candidats de moins, soit 1 ou 2 candidats de plus (mais ces candidats supplémentaires ne siègeront pas s'ils sont élus ; il s'agira de remplaçants en cas de vacance de sièges).





# 551 587 € DE DÉPENSES DE FONCTIONNEMENT

2025 : 1164 € DÉPENSÉS / HABITANT

321 €

Salaires et indemnités élus



282 €

Subventions et participations versées



126 €

Cotisations salariales et patronales



89 €

Charges financières et exceptionnelles



79 €

Eau / Energie



59 €

Virement à la section de Fonctionnement



44 €

Entretien voiries et réseaux



27 €

Services administratifs et prestations



26 €

Résultat d'exploitation reporté



24 €

Services techniques et prestations



23 €

Entretien bâtiments et espaces publics



18 €

Autres



17 €

Publicité, publications, relations publiques



17 €

Taxes



12 €

Assurances





### Printemps 2025

#### CHEMIN PÉDESTRE au cœur du marais "Le Sentier du Lancier"

- Création d'un chemin pédestre dénommé "Le Sentier du Lancier" dans le marais et installation d'un bateau-à-chaînes.
  - Le départ s'effectue place des Cabanes.
  - Le sentier est fermé pendant la période hivernale du 1<sup>er</sup> novembre au 31 mars de chaque année.
  - Mise en service du chemin au printemps 2025.
- ➔ COÛT RÉEL..... 4 986 € TTC



### Printemps 2025

#### CRÉATION DE PLATEFORMES POUR LES CONTAINERS au cimetière et place du Podium

- Afin de permettre l'entretien et la propriété des lieux, un nouvel aménagement a été réalisé :
  - Place du Podium : un container à verre,
  - Près du cimetière : deux containers à verre et deux containers à papiers.
- ➔ TRAVAUX RÉALISÉS EN RÉGIE

Avant



Après





## Printemps-été 2025

### LOCAUX COMMERCIAUX

Réhabilitation et sécurisation du logement commercial et de ses annexes et démolition du bâtiment en face de l'épicerie/bar

- Démolition partielle du bâtiment situé à côté du Bar-épicerie, suite au séisme du 16 juin 2023. *La démolition partielle est intégralement prise en charge par l'assurance.*
- Réfection de la cour et de la toiture du hangar
- Rénovation du logement commercial et de ses annexes : remise aux normes électriques, réhabilitation des sanitaires, du chauffage, raccordement à l'assainissement.

- ➔ COÛT RÉNOVATION ..... 49 025 € TTC
- COÛT DÉMOLITION ..... 31 982 € TTC
- ➔ SUBVENTION DÉPARTEMENT ..... 19 979 €
- ASSURANCE ..... 31 982 €
- ➔ PART COMMUNALE ..... 29 047 € TTC



Avant

Après



## Novembre 2025

### CURAGE DE LA PÊCHERIE

- ➔ COÛT RÉEL ..... 4 578 € TTC
- ➔ SUBVENTION FVPPMA .... 3 650 €  
*Fédération Vendée pour la Pêche et la Protection du Milieu Aquatique*
- ➔ PART COMMUNALE ..... 928 € TTC





### RECONSTRUCTION EN MODULAIRES D'UN RESTAURANT SCOLAIRE

#### 1<sup>er</sup> TRIMESTRE 2023



#### 2<sup>nd</sup> SEMESTRE 2024

Recherche de l'architecte et maître d'ouvrage

#### 2<sup>er</sup> TRIMESTRE 2025

- ✓ Demande de subventions et appels d'offres aux entreprises de travaux
- ✓ **JUIN** : Transfert de la classe de maternelle dans le bâtiment scolaire réhabilité en 2019



#### 3<sup>e</sup> TRIMESTRE 2025

- ✓ **JUILLET** : Lancement du mécénat pour réaliser le projet
- ✓ 72 entreprises ont été sollicitées pour participer à ce projet
- ✓ **JUILLET-AOÛT** : Transformation et réadaptation de la cuisine de la garderie en sanitaires pour les maternelles.



- ✓ **AOÛT** : Signature des marchés publics
- ✓ **SEPTEMBRE** :
  - Évacuation du mobilier intérieur et extérieur, en vue de la démolition.
  - Transfert de la cantine dans la salle du Cercle (en face de l'école). Bernard BORDET, Maire de Le Mazeau, et le Conseil Municipal remercient l'association Le Cercle pour leur partenariat et leur aide durant cette période de travaux. Les enfants du RPI bénéficient ainsi d'une cantine à proximité de leur école (contre une contribution de 100 €/semaine d'utilisation auxquels s'ajouteront les frais de chauffage à terme).



#### OCTOBRE 2025



> 2026

# SCOLAIRE ET UN ACCUEIL DE LOISIRS

## ET D'UN ACCUEIL DE LOISIRS PÉRISCOLAIRE MUTUALISÉS

LE SAVIEZ-VOUS  
VOUS

### 4<sup>e</sup> TRIMESTRE 2025

- ✓ **OCTOBRE** : Installation des bases de vie et containers de stockage avant les travaux.
- ✓ **FIN OCTOBRE** : Désamiantage de l'ancienne cantine et école maternelle



- ✓ **OCTOBRE > JANVIER 2026** : Fabrication des modulaires hors site
- ✓ **NOVEMBRE** : Démolition de l'ancienne cantine et école maternelle
- ✓ **5 NOVEMBRE** : Inauguration du nom de l'école publique "Émilie et Honoré DESMIER", en présence de la famille DESMIER.



### MAIS POURQUOI CETTE DÉNOMINATION ?

En 1889, Emilie et Honoré DESMIER décident de donner plusieurs de leurs terres afin d'y fonder une mairie, une église, un cimetière et une école publique. C'est ainsi qu'est né "Le Mazeau" !

Discret, engagé et visionnaire, le couple DESMIER est la figure fondatrice de notre belle commune à part entière.

Parce qu'il n'y a pas de plus bel hommage que d'associer leur mémoire à notre village, c'est tout naturellement qu'il a été décidé de dénommer l'école publique avec leurs nom et prénoms.

### 1<sup>er</sup> TRIMESTRE 2026

- ✓ **DÉCEMBRE > JANVIER 2026** : Travaux de gros œuvres
- ✓ **JANVIER > FÉVRIER** : Montage et assemblage des modulaires sur site et réalisation des travaux d'étanchéité
- ✓ **FÉVRIER > AVRIL** : Finition de l'installation des modulaires sur site
- ✓ **MARS > AVRIL** : Travaux d'aménagement extérieur et intérieur
- ✓ **MAI 2026** : Fin des travaux

### SIMULATION DE PROJET





...Mai 2026

### LE RESTAURANT SCOLAIRE ET L'ACCUEIL DE LOISIRS (suite article des pages 10-11)

- ➔ BUDGET PRÉVISIONNEL ..... 798 200 € HT
- ➔ SUBVENTIONS :
  - ÉTAT ..... 294 000 €
  - CONSEIL DÉPARTEMENTAL ..... 138 000 €
  - CAF ..... 150 000 €
- ➔ MÉCÉNAT\* OBTENU LE 16/12/25 ..... 2 820 €
- ➔ PART COMMUNALE ..... 213 380 € HT

\* 17 donateurs particuliers et entreprises (dont l'entreprise COUGNAUD) participe à la concrétisation de ce projet.



2024 > 2026

### UN "ATLAS DE LA BIODIVERSITÉ" !

- Afin de sensibiliser et d'informer le grand public sur la richesse qu'offre le territoire du Marais Poitevin ; l'Office Français pour la biodiversité a lancé un appel à projet "Atlas de la biodiversité" en 2023.
  - Le Parc Naturel Régional (PNR) du Marais Poitevin s'est proposé de porter la maîtrise d'ouvrage de cette action et de garantir sa mise en œuvre. Cet Atlas recense les différents milieux et espèces du territoire, sa biodiversité, etc. et s'inscrit dans la dotation de la biodiversité 2024.
  - Cette année encore, différentes activités ont été réalisées dans le cadre de l'ABC : une sortie découverte et pêche de l'écrevisse de Louisiane le 1<sup>er</sup> juin, une sortie découverte des chauves-souris le 13 août, et une balade pour découvrir la faune nocturne le 26 août 2025.
- ➔ BUDGET GLOBAL ..... 30 000 €
  - ➔ APPORT COMMUNAL SUR 3 ANS (2024-2026) ..... 9 000 €





## 2025 > 2026

### L'ALLÉE DU PARC

Transfert dans le domaine public

➔ ACQUISITION..... 1 € (symbolique)

➔ COÛT RÉEL..... 4 900 € TTC

Notaire + géomètre



## 2025 > 2026

### 1 REPRISES DE CONCESSIONS ABANDONNÉES

- **AVRIL 2023** : état des lieux et recensement des concessions auprès des familles volontaires.
- **OCTOBRE 2023** : début de la 1<sup>re</sup> procédure de reprise de concessions pour état d'abandon.
- **JUIN 2024** : début de la 2<sup>e</sup> procédure de reprise de concessions pour état d'abandon.
- **JUIN 2025** : Fin de la 1<sup>re</sup> procédure de reprise = 16 concessions reprises par la Commune.
- **FÉVRIER 2026** : Fin de la 2<sup>e</sup> procédure de reprise = 55 concessions susceptibles d'être reprises par la Commune.

➔ Retrouvez toutes les informations sur le site internet de la Commune et sur les différents panneaux d'affichage (à la Mairie, au cimetière et au Village de la Sèvre).

### 2 TRAVAUX DE REPRISES

Les travaux de reprises de concessions et d'aménagement du cimetière nécessitent un chiffrage. Celui-ci sera réalisé prochainement et les travaux seront entrepris dans les années à venir.



### RAPPEL ENTRETIEN !

✔ Les ayants droit qui se sont manifestés suite à la procédure d'état d'abandon doivent **IMPÉRATIVEMENT remettre en état, puis entretenir leur(s) concession(s)**.

✔ Les concessions sont privées ainsi leur entretien appartient aux concessionnaires et/ou à leurs ayants droit.



Les concessions qui ont été reprises par la Commune (suite aux procédures de reprises de concessions pour état d'abandon) sont pourvues de cette plaque (ci-dessus).

Pour plus de renseignements : contactez la Mairie



- ↳ 139 arbres généalogiques ont été réalisés
- ↳ 98 concessions ont été recensées avec l'aide des familles.

N'hésitez pas à prendre rendez-vous avec Ophélie ALBERT, à la mairie, pour mettre à jour les informations relatives à vos concessions familiales !



*Florent & Maëva*

En 2025,  
nous avons célébré

**1 Mariage**



☞ Maëva METAY & Florent TALEUX  
se sont dit "Oui" le 26 JUILLET



**1 Naissance**

Tylio GIRARD est né le 15 MARS

**1 Parrainage Civil**



☞ Mya TALEUX a été baptisée  
civilement le 26 JUILLET

**1 Pacs**



☞ Julie MEUNIER & Noémie BRISSON  
se sont pacsées le 18 JUILLET



*Mya*

*Ils resteront dans nos cœurs...*

Christiane BLANCHARD, née AVRARD, 103 ans ..... décédée le 18 avril  
 André BELLIVIER, 87 ans ..... décédé le 14 mai  
 Daniel GUILLEMOTEAU, 89 ans ..... décédé le 10 juillet  
 Marcel BOISSEAU, 70 ans ..... décédé le 12 juillet  
 Monique PRUNIER, 71 ans ..... décédée le 30 septembre  
 Claude BARBOTTIN, 92 ans ..... décédé le 17 octobre  
 Suzette QUILLET, née MAITRE, 79 ans ..... décédée le 27 novembre  
 Carmen GUILLON, née FLEURET, 82 ans ..... décédée le 20 décembre  
 Jean-Marc CHOLLET, 71 ans ..... décédé le 29 décembre

## LE MOT DE L'ASSOCIATION DES PARENTS D'ÉLÈVES DU RPI DU MARAIS

### « DES SOURIRES, DES PROJETS ET BEAUCOUP D'ÉNERGIE !

Depuis maintenant plusieurs années, l'Association des Parents d'Élèves du RPI du Marais s'investit pour soutenir les écoles de Liez, du Mazeau et de Saint-Sigismond. Grâce à vos participations et à votre fidélité, les enfants peuvent profiter chaque année de sorties pédagogiques, de projets culturels et de matériel éducatif enrichissant leur quotidien à l'école.

### MERCI À TOUTES ET À TOUS !

L'APE finance chaque année, près de 1000 € d'activités par niveau scolaire, soit environ 50 €/élève, grâce aux ventes et événements organisés. Un immense merci à tous ceux qui contribuent à la réussite de nos actions : parents, enseignants, élus, habitants, commerçants et amis du RPI. Votre présence et votre soutien font toute la différence.

### Spectacle de Noël



### Vente de jus de pommes



### Repas à emporter



### DES ACTIONS TOUT AU LONG DE CETTE ANNÉE 2025...

Comme toujours, l'année a été rythmée par de beaux moments :

- Ventes de jus de pommes en octobre et de madeleines Bijou fin novembre.
- Spectacle de Noël le vendredi 5 décembre, et passage du Père-Noël avec distribution de chocolats chauds le vendredi 19 décembre.
- Sorties et activités pédagogiques organisées avec les enseignants.

Chacun de ces événements permet de financer des projets scolaires et de renforcer les liens entre familles et écoles.

### ET POUR 2026 ?

L'enthousiasme continue ! Nous prévoyons de renouveler plusieurs de nos actions phares :

- Repas livrés le samedi 7 février
- Loto à la salle des Fêtes de Benet
- 2<sup>e</sup> vente de madeleines Bijou début juin
- Kermesse de fin d'année le samedi 27 juin
- et peut-être quelques nouvelles surprises à venir !

### CONTACTEZ-NOUS !

Vos idées, votre aide et votre bonne humeur sont toujours les bienvenues >>>

L'équipe de l'APE du RPI du Marais  
LE MAZEAU / LIEZ / SAINT-SIGISMOND

📧 Présidente : Anaïs PLAIRE

📧 Secrétaire : Fleur BARROY 📧 Trésorier : Benjamin MELIN

📧 [apedurpidumarais@gmail.com](mailto:apedurpidumarais@gmail.com)

Les Petite et Moyenne Sections  
du Mazeau au zoo de Mervent en MAI



Les pompiers à l'école du  
Mazeau le 2 MAI



Les élèves du RPI se sont réunis pour une  
journée SÉCURITÉ au Mazeau



### **GARDE D'ENFANTS**

La Communauté de Communes propose : un Relais Petite Enfance, une Micro-crèches, un Multi-accueil, un Centre de loisirs. Toutes ces infos en scannant ce QR CODE



# des écoles du RPI

ECOLE  
DU REGROUPEMENT PEDAGOGIQUE  
INTERCOMMUNAL DU MARAIS



En janvier, toutes les classes du RPI se sont retrouvées au Mazeau pour une journée ARTS.



Les CM du Mazeau participent au GOÛTER ANTI-GASPI en partenariat avec le SYCODEM le 28 janvier



Sécurité routière du 18 mars et du 2 mai 2025



Les classes du RPI se sont également retrouvées pour une journée SÉCURITÉ ROUTIÈRE au Mazeau

CM1-CM2  
LE MAZEAU



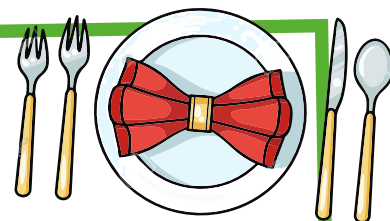
Les CM sont partis à PARIS le 2 juin : promenade sur la Seine et visite du Sénat au programme !



Les classes du RPI se sont également retrouvées au PRÉHISTO'SITE le 26 septembre

**LE DIMANCHE 25 JANVIER 2026**

## Le Repas des Aînés



**LE REPAS SERA ANIMÉ PAR  
Christian HENRIET**

En 2026, le CCAS renouvelle l'organisation d'un repas festif offert par la commune pour les 65 ans et plus. Chacun pourra bénéficier d'un moment convivial et de partage le dimanche 25 janvier 2026.



**UN SERVICE PROPOSÉ avec le KIOSQUE à BENET  
AUX HABITANTS DE LA COMMUNE :**

- ☑ Ce service est proposé aux habitants ne disposant pas de moyen de locomotion ou ne pouvant pas momentanément ou durablement conduire.
- ☑ Une personne bénévole propose de transporter le bénéficiaire à un rendez-vous médical, ou de loisirs, courses... Sauf trajets avec l'Assurance maladie !

### COMMENT MARCHE LE TRANSPORT SOLIDAIRE ?

- ☑ Prenez la carte d'adhérent au Kiosque : 10 €/an
- ☑ Effectuez votre demande par téléphone 3 jours à l'avance auprès du Kiosque ..... 02 51 8737 76
- ☑ Participation financière pour les frais de déplacement et pour l'utilisation du véhicule du chauffeur assuré par l'association :  
jusqu'à 8 km : 3 € + 0,50 €/km supplémentaire



## LA MÉDIATION NUMÉRIQUE



### À quoi ça sert ?

Une animatrice du Centre Socioculturel le KIOSQUE de BENET intervient SUR LA COMMUNE pour répondre à vos questions techniques sur votre téléphone et tablette, et/ou pour vous accompagner dans vos DÉMARCHES sur INTERNET : CAF, CARSAT, CPAM, MSA, ANTS, impôts, emploi, carte d'identité...

Angélique RIBREAU, l'animatrice, peut aussi venir vous chercher chez vous, GRATUITEMENT... **PENSEZ-Y !**

**PERMANENCE à la MAIRIE DU MAZEAU**

**LES LUNDIS ET VENDREDIS MATINS  
sur RENDEZ-VOUS**

**CONTACT : ☎ 06 42 88 71 60  
animationetmediation@gmail.com**



Les services de L'ASSOCIATION LOCALE ADMR s'adressent à tous ceux (familles, enfants, seniors, handicapés) qui ont besoin d'une aide, temporairement ou plus, 7 j/7, et proposent des professionnels régulièrement formés :

- Accompagnement à domicile des personnes âgées et/ou handicapées
- Intervention d'urgence en sortie d'hospitalisation
- Aide aux familles / Garde d'enfant à domicile
- Déplacements (rendez-vous médicaux, courses)
- Service de Téléassistance
- Aide aux repas / Ménage / Repassage / Livraison repas à domicile

Le service d'aide aux aidants ADMR : [bulledair@admr85.org](mailto:bulledair@admr85.org)

L'ADMR lutte aussi contre l'isolement grâce à ses bénévoles qui participent aux animations.

Le SSIAD (service de soins infirmiers à domicile) est joignable sur : [ssiad.mallezais@admr85.org](mailto:ssiad.mallezais@admr85.org)

Pour tout renseignement, contactez L'ADMR de  
**FONTENAY VENDÉE SÈVRE AUTISE**  
 25, rue Kléber 85200 FONTENAY LE COMTE  
 du Lundi au vendredi..... 8h30 - 12h30 / 14h - 17h sur RDV  
 02 52 61 45 68 / [fontenayvsa@admr85.org](mailto:fontenayvsa@admr85.org)



### LES ASSOCIATIONS ADMR RECRUTENT !



Retrouvez l'ensemble de nos métiers, des témoignages de salariés et des offres sur : [emplois.admr85.org](http://emplois.admr85.org)



Une équipe au SERVICE de tous qui accueille et ACCOMPAGNE des HOMMES et des FEMMES qui accomplissent des TRAVAUX divers et variés !

**NOUS AGISSONS AU QUOTIDIEN POUR VOUS ET POUR LES AUTRES !**

MSSV : 2 Bld Du Guesclin ■ 85200 FONTENAY-LE-COMTE ■ 02 51 69 39 39 ■ [accueil@groupe-mssv.fr](mailto:accueil@groupe-mssv.fr) ■ [www.mssv.fr](http://www.mssv.fr)



**CENTRE SOCIOCULTUREL LE KIOSQUE**



13 rue de la cure - 85490 Benet  
02 51 87 37 76 - kiosque85@gmail.com  
lekiosque.centres-sociaux.fr  
Facebook: Csc Le Kiosque

**FAMILLE**  
Papothèque - Atelier parentalité  
Ateliers parents-enfants  
Loisirs en famille - Bébé gym  
Accompagnement à la scolarité  
Soirées jeux de société  
Bourse aux vêtements

**ATELIERS ADULTES**  
Atelier ouvert informatique  
Stage informatique - Atelier canard gra  
Taï Chi Chuan - Cuisine - Art floral  
Gym séniors - Gym Tremplin  
Ecoute corporelle- Café des signes  
Atelier du bien vieillir - Scrabble  
Blablatelier Zéro Déchet

**SERVICES**  
Connexion internet - Photocopies  
Réalisation d'affiches - Médiation numérique  
Point d'Appui à la Vie Associative  
Point info santé - Point numérique CAF  
Prêt et location de matériel  
(minibus, vidéo projecteur, gobelets, vaisselle, matériel de camping...)

**ANIMATION & VIE LOCALE**  
Journées festives - CinéTransfo  
Kiosqu'en fête - Resto éphémère  
Salon d'automne des arts  
Sorties culturelles - Quinzaine bleue

**SOLIDARITÉ**  
Lessiv'& café - Repair café  
So fripes - Transport solidaire  
Action de prévention - K'Mobilité  
Auto-école sociale et solidaire

**PERMANENCES SUR RDV**  
PASEO : Accueil et écoute pour les 12-21 ans et leurs parents  
02 51 50 03 04  
MISSION LOCALE : insertion professionnelle des 16-25 ans  
02 51 51 17 57  
MULTI SERVICE : service à la personne par l'insertion 02 51 69 39 39  
ASSISTANT SOCIAL : 02 51 53 67 40  
CAF : 02 51 69 19 06

**ENFANCE/JEUNESSE**  
Atelier pêche nature  
Secteur jeunes  
Atelier théâtre



**Famille  
Enfance/Jeunesse  
Solidarité  
Activités adultes  
Animations & vie locale  
Associations**



**L'Outil en Main  
VENDÉE SÈVRE AUTISE**

**ZA des Champs  
Francs, 18 route de  
st Pompain  
85490 BENET**

**CONTACT**  
Patrick Dupont  
Président  
06 71 85 78 35

**L'OUTIL EN MAIN : 30 ANS EN 2025 !  
RENCONTRE ET ÉPANOUISSEMENT DE DEUX GÉNÉRATIONS  
SES OBJECTIFS ? ECHANGER ET TRANSMETTRE !**

- L'INITIATION DES JEUNES, dès 9 ans jusqu'à 14 ans, aux métiers manuels et du patrimoine, par des Gens de Métier professionnels qualifiés (tous passionnés, tous bénévoles), le plus souvent en retraite. Ces gens de métiers initient les jeunes aux techniques artisanales et au geste juste, avec de vrais outils et dans de vrais ateliers. Une initiative humaine où 2 générations se rencontrent et collaborent à une même activité.
- L'OUTIL EN MAIN permet aux jeunes de choisir leur avenir professionnel. À travers ces ateliers hebdomadaires, ils découvrent tout un panel de métiers différents qui facilitera leur orientation future. Certains d'entre eux, en effet, se tournent vers l'apprentissage et se forment à un métier qu'ils ont découvert dans nos ateliers. L'outil en main se positionne donc en amont de la formation; architecte de l'avenir; il est une référence pour l'orientation des jeunes vers les métiers du savoir-faire français.
- ON RECRUTE des bénévoles pour accompagner ces jeunes



# LES TARIFS MUNICIPAUX



## LOCATION SALLE DES FÊTES

	COMMUNE	HORS COMMUNE
Vin d'honneur obsèques	Gratuit	45 €
Vin d'honneur	35 €	45 €
Location 1 jour (repas, formations...)	100 €	150 €
Location 2 jours consécutifs (repas avec lendemain)	130 €	180 €
Associations	Gratuit	45 €
Forfait vaisselle	40 €	60 €
Chauffage obligatoire du 15/10 au 30/04	35 €	35 €

*POUR TOUTE RÉSERVATION de la salle des fêtes ou du matériel (bancs et tables) : fiche de réservation disponible en mairie ou sur le site internet à renvoyer remplie à la mairie par courrier ou mail, minimum 2 MOIS AVANT LA DATE SOUHAITÉE.*

## VENTE AU DÉBALLAGE À LA JOURNÉE

par des associations ..... Gratuit

par les écoles ..... Gratuit

Stand ..... 2 €/m<sup>2</sup>  
(huîtres, fleurs, métiers de bouche...)

Camions ambulants ..... 2 €/m<sup>2</sup>  
sur le domaine public (hors marchés)

Commerçants ambulants occasionnels ..... 2 €/m<sup>2</sup>



## LOCATION TIVOLI COMMUNAL

Tente bâchée de 8m x 5m à disposition des habitants et des associations communales :

Location 2 jours pleins ..... 150 €

Caution requise ..... 500 €

## CONCESSIONS CIMETIÈRE



30 ans (1 emplacement) ..... 70 €

50 ans (1 emplacement) ..... 120 €

## COLUMBARIUM



Case 15 ans ..... 350 €

Case 30 ans ..... 600 €

Case 50 ans ..... 900 €

Plaque d'identification au Jardin du Souvenir ..... 100 €





## LAIT'Z'ARTS EXPO / ATELIERS / BOUTIQUE D'ARTISANAT

✉ 68 Chemin de l'ancienne laiterie ☎ 06 12 03 81 89 📧 mazarts.asso@gmail.com  
 ⌚ Février à Décembre ..... samedi / dimanche..... 10h - 18h  
 ⌚ Juin à Septembre ..... vendredi / samedi / dimanche..... 10h - 18h  
 ⌚ Ouvert les jours fériés ⌚ Fermeture annuelle.....du 25 décembre au 31 janvier  
 ⌚ RÉOUVERTURE le 31 JANVIER 2026 suivie d'une soirée Vernissage le 1<sup>er</sup> février 2026 !

### LES ARTISTES A L'ANCIENNE LAITERIE vous présente un espace dédié à l'art et à l'artisanat au sein de l'Ancienne Laiterie de Le Mazeau

Une boutique-expo d'artisans des métiers d'art et d'artistes à l'ancienne laiterie, inaugurée le 28 juin dernier ! Suite à la fermeture de la brocante, les propriétaires de la SCI de la Laiterie ont sollicité l'association Maz'Arts pour ouvrir et gérer une boutique expo d'artisanat des métiers d'art et d'artistes. L'un des objectifs de Lait'Z'Arts étant d'offrir aux artisans et artistes installés à la laiterie un "showroom" permanent. MAZ'Arts, à travers cette boutique expo, doit accompagner et valoriser ces artisans d'arts en présentant leurs créations, en proposant des ateliers tout public animés par les artisans et/ou artistes pour favoriser la compréhension de certains métiers d'arts, en mettant en lien le public et les artisans et artistes.

*Pierre* CLARET  
ARTISTE PEINTRE

☎ 07 87 06 80 39



*Lauriane* CLAIRO  
RELIEUSE "L'ATELIER DE LA PETITE RELIEUSE"

☎ 06 42 99 23 52



*Elise* ÉVRARD  
ARTISTE CÉRAMISTE / POTERIE

☎ 06 71 11 93 98



*Sylvie* LEMAIRE   
FILEUSE AU ROUET "LES CRÉAS D'OLIVESYL"

☎ 06 23 18 97 07



# NOS ARTISTES ...



## LES ATELIERS DE LA LAITERIE...

✉ 68 Chemin de l'ancienne laiterie

🕒 Tous les 2<sup>es</sup> samedis de chaque mois ..... 14h30 - 16h30

☎ Martine (crochet / tricot) ..... balizy31@yahoo.fr

☎ Sylvie (cardage / tricot / crochet)..... lescreasdolivesyl@gmail.com

☎ Héloïse (macramé / crochet) ..... ofildhelo@gmail.com

Envie de tricoter ? De découvrir le filage de laine ?  
D'apprendre à réaliser un macramé ?

Des ateliers créatifs autour du tricot/crochet mais aussi le cardage/filage de laine et le macramé vous sont proposés à l'Ancienne Laiterie de Le Mazeau !



## ...ET ENTREPRENEURS



*Un Souffle essentiel*  
CRÉATRICE DE BOUGIES *Joly Bien-être*

✉ 14 Route de Benet ☎ 07 50 49 87 00

✉ unsouffleessential@gmail.com

🌐 www.unsouffleessential.fr

🕒 Bougies en vente à L'Échoppe du Marais au Mazeau



*Andorra and Co*  
Marion JAMONNEAU



Infographiste, illustratrice, demande personnalisée et boutique en ligne

✉ 255 Route des Cabanes ☎ 06 62 70 08 45

✉ andorrandco@gmail.com 🌐 www.andorra-and-co.com

🕒 du Lundi au jeudi : 10h - 18h / Vendredi : 9h - 17h



SARL MENUISERIE FABIEN & BENOIST

✉ 32 Route de l'Église ☎ 02 51 52 97 65

✉ menuiserie.fabienbenoist@gmail.com



*Benjamin MELIN*  
ÉBÉNISTE ET MENUISIER



Atelier de  
**la Hutte**

Création de mobilier et objets en bois  
Aménagement intérieur et extérieur  
Fabrication de barques et d'objets de batellerie en bois


☎ 06 61 32 95 91 ✉ atelierdelahutte@gmail.com



## A l'Orée du Marais

Estelle MEUNIER 


ÉPICERIE / SNACK / RDV GOURMANDS ET CRÉATIFS

11 Rue Principale ☎ 02 51 00 11 02  
 [aloreedumarais@gmail.com](mailto:aloreedumarais@gmail.com)



## L'Echoppe du Marais

CAVE À VINS / PRODUITS RÉGIONAUX / DÉGUSTATIONS

4, place des Peupliers ☎ 02 51 52 91 83  
 [echoppedumarais@gmail.com](mailto:echoppedumarais@gmail.com)

🕒 HORS SAISON ESTIVALE :  
 Mardi au samedi : 9h - 12h30 / 15h - 19h  
 Dimanche : 9h30 - 12h30  
 Lundi : fermé



## RESTAURANT Au Bord de l'Eau




**TOUS LES MIDIS** : plats chauds, salades gourmandes et spécialités maraichines. Le tout fait maison, avec des produits locaux et de saison.

**LES SOIRS DU JEUDI AU SAMEDI EN JUILLET-AOÛT** : petits pains cuits au feu de bois accompagnés des spécialités de pays, le tout à volonté.

**LES DIMANCHES SOIR** : pizzas artisanales cuites au feu de bois à consommer sur place ou à emporter

**TOUS LES APRÈS-MIDIS** : pâtisseries, crêpes, bières artisanales, jeux de société...

✉ 40, rue du Port ☎ 02 51 51 20 71  [www.restaurantauborddeleau.com](http://www.restaurantauborddeleau.com) 

 [contact@restaurantauborddeleau.com](mailto:contact@restaurantauborddeleau.com)

🕒 OUVERT du 4 avril 2026 au 27 septembre 2026 - Fermé le mercredi



*Ludovic JAULIN*  
ENTRETIEN PARC ET JARDIN

☎ 06 66 85 13 63  
✉ jaulinludovic@hotmail.com



*Christopher DA SILVA*  
CDS'ERVICES



☎ 07 81 56 19 46 ✉ cdservices85@gmail.com

Entretien de maison (principale ou secondaire) : ménage, vitrage, petit bricolage, gestion des locations saisonnière et des extérieurs (tonte, élagage, taille des haies, petits travaux de jardinage, entretien des sépultures...)



*L'Embarcadère de la Venise verte*



© Nicolas Kersalé - Terre d'Envol

AIRE DE PIQUE-NIQUE / PROMENADE EN "PLATE" avec ou sans GUIDE-BATELIER / PADDLE / CANOË / LOCATION DE VÉLOS...

« Une météo au top, de la bonne humeur dans l'équipe et des clients émerveillés par notre charmant marais... Bref, une excellente saison à l'Embarcadère de la Venise Verte : cette année, plus de 30 000 curieux ont embarqué sur nos magnifiques voies d'eau profitant d'une ambiance paisible et détendue. En barque avec nos bateliers passionnés, ou bien en paddle et canoë pour les plus sportifs ! Tout le monde a pu profiter du calme et de l'authenticité du marais du Mazeau à la fois préservé et sauvage. Cerise sur le bateau : cette belle saison 2025 a aussi marqué une étape importante pour l'Embarcadère de la Venise Verte avec l'obtention d'un nouveau Label National : "DESTINATION D'EXCELLENCE", récompensant notre engagement dans une démarche qualité.

N'hésitez pas à passer nous voir (ou revoir) pour profiter d'un moment tout en douceur au fil de l'eau. Nous commencerons comme chaque année par notre traditionnelle "Chasse aux œufs de Pâques en barque". Venez nombreux... »



✉ Rue du Port ☎ 02 51 52 90 73

🕒 tous les jours d'avril à fin septembre : 9h - 19h

✉ jeremy.caquieau@la-venise-verte.com 🌐 la-venise-verte.com



Vous êtes un nouveau commerçant ou vous créez une activité sur la commune, n'hésitez pas à vous signaler en mairie pour réserver un encart

**BOULANGERIE *Botton***  
**PÂTISSERIE / POINT POSTE**

---

✉ 7 Rue du Port ☎ 02 51 52 91 10  
 ⌚ Mardi au vendredi : 7h30 - 13h / 16h - 19h  
 ⌚ Samedi : 7h30 - 19h / Dimanche : 7h30 - 12h30  
 Fermé le lundi

**Christophe ROUANET**  
**MASSEUR KINÉSITHÉRAPEUTE**

---

✉ 3 place des Anciens Combattants ☎ 07 65 52 60 70  
 ⌚ Lundi, mercredi et jeudi : 8h - 18h  
 Mardi et vendredi : 8h à 17h

**MOUSS' CAMILLE / Camille LACROIX**  
 SERVICES DE NETTOYAGE INTÉRIEUR ET EXTÉRIEUR  
 DE VÉHICULES DESTINÉS AUX PARTICULIERS

---

✉ Village de la Sèvre ☎ 07 78 79 30 02  
 📧 mousscamlle85@gmail.com

**SERVICE NETTOYAGE**

Les services	
Lavage intérieur-intégrale	(Siège, tapis, écrans...)
Lavage extérieur	(Jantes, carrosserie)
Lavage intérieur, extérieur	(tout le véhicule)

**Damien & Gaëtan RISTOR**  
**& Dorian NEAU**  
 EARL SOUS LE MOULIN  
 VENTE MENSUELLE DE VIANDE DE BOEUF  
 PARTHENAISE

---

✉ 20, route de Sainte Christine  
 ☎ 06 89 89 85 37  
 📧 souslemoulin@gmail.com  
 🌐 www.parthenaise-souslemoulin.com

---

**Sébastien RIBREAU**  
 GAEC "LA CABANE DES ORGESSES"

✉ Les Allées du Château ☎ 06 15 12 05 65

---

**Kévin & Noël BRISSON**  
 EXPLOITATION AGRICOLE EARL LES GROIES

✉ Chemin des Groies  
 ☎ 07 62 50 13 11

---

**Benoit TROJET**  
 EXPLOITATION AGRICOLE

✉ 30 route de Damvix ☎ 06 64 98 11 87



### CAMPING *Le Marais Sauvage*

OUVERT TOUS LES JOURS  
DU 3 AVRIL AU 18 OCTOBRE 2026

« Depuis la réouverture en juillet 2023, nous vivons une belle aventure portée par l'envie de faire revivre ce lieu unique, au cœur de la nature. Le Marais Sauvage, est un petit camping qui mise sur la simplicité, le calme et les rencontres, loin du tourisme de masse ! Et en avril, nous avons eu la surprise et la joie de voir notre camping classé 2<sup>e</sup> meilleur camping de France et 1<sup>er</sup> des Pays de la Loire sur la plateforme "pitchup.com", avec une note moyenne de 9,9/10 basée sur les avis de nos visiteurs. Une belle reconnaissance... Ce succès, c'est aussi celui d'un pari un peu fou : proposer un camping nature, sans piscine ni animation, mais avec un lieu de vie convivial, où touristes et habitants peuvent se croiser et échanger.

Notre bar/épicerie/crêperie est ouvert à tous, campeurs comme habitants du village ou des environs. On peut y boire un verre, trouver des produits locaux, et déguster chaque soir (sur réservation) nos crêpes et galettes maison, préparées avec soin et bonne humeur. Un vrai moment de détente, dans une ambiance simple et chaleureuse.

#### Côté hébergements :

- ✓ en plus des 55 emplacements pour tentes, caravanes et camping-cars, et de nos 2 Tiny Houses, une caravane vintage des années 70, entièrement rénovée, a rejoint le camping cette année. Un clin d'œil au passé qui séduit les amateurs d'authenticité.
- ✓ Labellisé Accueil Vélo depuis 2023, nous accueillons avec plaisir les voyageurs de passage à deux roues (ou plus !).

MERCI à tous pour votre soutien et votre bienveillance, MERCI à toutes celles et ceux qui ont contribué à faire de 2025 une si belle année... et à ceux qui viendront bientôt partager de nouveaux bons moments avec nous. »



Quentin BOUGARDIER & Laura LIÉDOT



Crêperie ouverte tous les soirs  
(réservation conseillée)

✉ 12 route de la Sèvre

☎ 02 51 52 82 84

✉ camping@lemarais Sauvage.fr

🌐 www.camping-le-marais-sauvage.fr

### GÎTE DE PÊCHE : MAISON 4 CHAMBRES / 8 pers

☎ Christine et Rodolphe BOTTON ✉ Le Bas des Eaux  
☎ 02 51 52 91 10 🌐 www.leboncoin.fr



### GÎTE *La Ferme de la Venise Verte*

3 CHAMBRES / 8 pers / Ouvert de mi-avril à fin octobre

✉ 50, route de Chambrun

☎ Danielle LE GUELLEC ☎ 06 73 60 60 53

✉ lafermedelaveniseverte@orange.fr

🌐 www.lafermedelaveniseverte.fr



### GÎTE DE *La Treille* \*\*\*

MAISON 3 CHAMBRES / 5 pers

☎ François et Claudine AUTIN ✉ 17 Les allées du Parc  
☎ 06 36 81 25 79 ou 06 29 42 20 73  
✉ autin.francois@wanadoo.fr



### GÎTE *La Maison de la Venise Verte*

4 CHAMBRES / 8 pers / 134 m<sup>2</sup>

✉ 20 ruelle de la Vannerie

☎ Éric DUCHOSSOY ☎ 06 82 10 91 87

✉ eric.duchosoy@wanadoo.fr

🌐 la-maison-de-la-venise-verte.fr





## GÎTE *La Venelle de la Grenouille*

3 CHAMBRES / 6 pers / 88 m<sup>2</sup>

✉ 20 ruelle de la Vannerie

☎ Mylène et Éric DEVIENNE ☎ 02 51 37 87 87

🌐 gites-de-france-vendee.com (réservation)



## GÎTE *Chez Roméo et Juliette*

1 CH + CANAPÉ-LIT / 5 pers / 44 m<sup>2</sup>

Ouvert toute l'année

✉ 255 Route des Cabanes

☎ Catherine et Roméro BRUNET

☎ 02 51 87 05 97 - 06 78 54 84 33

🌐 www.airbnb.fr



## AIRE DE CAMPING-CAR

✉ Chemin de la Sangle

Parking en accès libre gratuit pour tous  
Bornes de services en paiement par Carte Bancaire  
pour l'électricité et l'eau

Eau 2,50 € les 8 min

Électricité 5,70 € les 12h, 8,40 € les 24h



# Réveillez le héros

## VENEZ NOUS RENCONTRER !

Dans le bâtiment d'accueil de L'ABBAYE DE MAILLEZAIS,  
Rue du Grand Port,  
mais aussi à DAMVIX, FONTENAY-LE-COMTE, MERVENT,  
VOUVANT et LA CHÂTAIGNERAIE !

OFFICE DE TOURISME VENDÉE MARAIS POITEVIN

02 51 69 44 99

vendee-maraispoitevin.com

# qui est en VOUS

La carte de vos aventures

## AIRE DE PIQUE-NIQUE *Les Cabanes*

Située au bord de l'eau, un préau abrite 12 tables.  
Embarcadère proche et départs de randos pédestres.

Utilisation gratuite et accessible à tous.

✉ Chemin de la Sèvre ☎ Mairie : 02 51 52 91 14

🌐 accueil@mairielemazeau.fr



# Vie Associative

## Le Cercle

### LOCATION DE SALLE LE WEEK-END

- ✓ L'association LE CERCLE propose la location d'un lieu convivial aux particuliers qui souhaitent se réunir dans un espace agréable avec un grand terrain, une salle de réception pour 50 personnes, une cuisine fonctionnelle et un préau très appréciable aux beaux jours.
- ✓ Durant l'année scolaire 2025-2026, le Cercle accueille de nouveaux locataires : les enfants de l'école du Mazeau viennent en effet y déjeuner, le temps des travaux de la nouvelle cantine.



☎ Président : Benoit TROJET ☎ 06 64 98 11 87  
☎ Location : Julie CAILLER ☎ 07 81 88 43 19

TARIFS WEEK-END : 130 € (+ 30 € de chauffage d'octobre à avril). Possibilité de location à la journée.

 Association-Le-Cercle-85



## Les Copains du Marais

☎ Président : Stéphane LUCAS

C'est avec une vive émotion et beaucoup de regret que l'équipe des Copains du Marais annonce sa décision de mettre fin à l'organisation de la randonnée nocturne, et ce, dès l'édition prévue en juillet 2026.

Après 20 années d'engagement et de succès, nous tenons à adresser nos plus sincères remerciements à toutes les personnes qui ont contribué à faire de cet événement un moment inoubliable pour en moyenne 600 marcheurs chaque année.

*Nous vous souhaitons à toutes et à tous  
une Excellente Année 2026 !*

Nos remerciements s'adressent spécifiquement aux :

- ✓ Bénévoles dévoués,
- ✓ Agriculteurs et les commerçants partenaires,
- ✓ Employés communaux,
- ✓ Membres du conseil municipal

Nous espérons vivement qu'une nouvelle équipe souhaitera reprendre le flambeau de cette belle aventure. Nous nous engageons, bien entendu, à accompagner les repreneurs dans l'organisation et la transmission de notre savoir-faire.



## La Pétanque Mazéenne

Cette année s'est bien déroulée ; le beau temps nous a permis d'organiser nos manifestations avec succès tout au long de la saison 2025 : 2 concours au mois d'avril, le repas des adhérents au mois de juin, le repas du 14 juillet et le dernier concours en septembre avec entraînement tous les vendredis soir d'avril à Octobre.

### NOTRE AGENDA 2026

- Assemblée générale le 1<sup>er</sup> février
- Concours de pétanque le 25 avril, 30 mai et le 5 septembre

☎ Renseignements :

contactez le Président, Richard DRUEZ ☎ 06 06 87 59 28



## LA SOCIÉTÉ DE CHASSE *La Mazéenne*

▪ La société de chasse "La Mazéenne" compte une petite vingtaine d'adhérents et continue d'œuvrer sur le territoire pour une gestion cynégétique durable.

En partenariat avec la Fédération Départementale de la Chasse de Vendée, la gestion du faisan commence à porter ses fruits avec de nombreux oiseaux présents sur la commune. De la même manière, les chasseurs ont aménagé des niohirs pour les canards avec des résultats intéressants.

- Avec l'apparition de cas de grippe aviaire dans le sud Vendée, la chasse au gibier à plumes a été suspendue pendant plusieurs semaines, contraignant malheureusement nos activités.
- La société participe également à l'Atlas de la Biodiversité Communale avec l'organisation d'une sortie dans le marais communal, prévue en mars 2026, qui permettra aux personnes qui le souhaitent de venir expliquer nos actions sur le terrain.
- Les dégâts occasionnés par les sangliers sont toujours de plus en plus importants, et nous essayons d'être le plus réactif avec des prélèvements toujours plus nombreux chaque année. Lors de ces battues, nous avons aussi l'occasion de prélever des renards qui eux aussi font des dégâts dans nos basse-cours.
- Comme chaque année, le repas de chasse à emporter est prévu en avril 2026. Nous serons heureux de vous y rencontrer.

Société de Chasse LA MAZÉENNE : 10 rue Principale à Le MAZEAU

☎ Président : Fabrice SUIRE ☎ 06 16 19 60 16 ✉ [chasse-lamazeenne@outlook.fr](mailto:chasse-lamazeenne@outlook.fr)

## *Amicale des Retraités* DÉTENTE ET LOISIRS

- L'Amicale des Retraités de Le Mazeau a organisé en 2025 :
  - ✓ un repas animé par Thierry GUITTON le 16 février, réunissant 51 personnes
  - ✓ un voyage d'une journée en Charente regroupant 36 personnes
  - ✓ une sortie dans "Le petit train de Mortagne" en partenariat avec Saint-Sigismond.
- Nous nous réunissons tous les vendredis après-midi à la salle des fêtes de Le Mazeau. C'est l'occasion de se distraire autour de jeux de cartes et de société, de pétanque, suivie d'un goûter à 16h30.
- L'Amicale des Retraités cherche à recruter des personnes pour faire partie du bureau et pérenniser le fonctionnement de l'association.



*Venez nous rejoindre, nous vous attendons !*

☎ Paulette LAURENT ☎ 02 51 52 93 30



👤 Présidente : Mylène DEVIENNE

☎ 06 12 03 81 89

✉ mazarts.asso@gmail.com

📘 Assomazarts

### *Maz'Arts en 2025, c'était :*

- Une soirée jeux (divers et variés) tous les 1<sup>ers</sup> mercredis du mois à 20h30. L'été, elle se déroule au restaurant "Au bord de l'eau", cadre idyllique pour se retrouver et partager un temps de loisirs, dans la bonne humeur...
- Des ateliers yoga, les jeudis (hors vacances scolaires) à 18h et à 19h30, animés par Laurence, diplômée ENPY avec une quinzaine de participants sur les 2 ateliers.
- Les Journées des Métiers d'Art, à l'ancienne laiterie, les 5 et 6 avril. Dans ce cadre, Maz'Arts a proposé un spectacle jeune public "The Tropical Mobil Show" et un concert avec le groupe "La Roulotte à Swing", en collaboration avec les propriétaires de la Laiterie et l'APE du RPI du Mazeau. Une soixantaine de personnes ont assisté à ces temps festifs.
- Le 26 avril : "Le RDV des Assos", organisé par la CCVSA. Maz'Arts y a proposé des ateliers découverte du yoga.
- Le 13 juin : théâtre "Le Roi de haut en bas" à l'ancienne laiterie ; 50 personnes ont pu assister à cette pièce mise en scène par la Compagnie Cour et Jardin.
- Les ateliers créatifs intergénérationnels (peinture, déco/récup, autour du fil) en juillet, au restaurant "Au bord de l'Eau". Une quinzaine d'enfants et adultes y ont participé.
- Le dimanche 27 juillet : le marché des artisans et créateurs au site de la pêcherie, avec 32 exposants. Cette année, un 2<sup>e</sup> marché a été organisé le 26 octobre, à l'ancienne laiterie, avec 20 créateurs et plus de 500 visiteurs.
- Samedi 13 septembre : une édition annulée du concert "Jazz au Mazeau" pour cause de météo désastreuse et de l'absence de solution de repli. Le CA a décidé de dédommager les groupes et le régisseur. Le CA cherche des solutions techniques pour que "Jazz au Mazeau" puisse être proposé en 2026.

### *Maz'Arts en 2026, ce sera :*

- Mardi 13 janvier : Assemblée Générale à 19h30
- 31 janvier : Karaoké de 16h à minuit, à la salle des fêtes de Le Mazeau, puis le 1<sup>er</sup> samedi de chaque trimestre.
- Soirées jeux : 4 février, puis le 1<sup>er</sup> mercredi du mois, à 20h30
- Ateliers yoga : les jeudis (hors vacances scolaires), à 18h et à 19h30
- Ateliers créatifs artisanaux à Lait'Z'Arts
- Un projet culturel proposé aux écoles et Accueils de loisirs
- La Journée des Métiers d'Arts (JEMA du 7 au 12 avril) avec un concert
- Juillet : Marché d'été des artisans et créateurs le dimanche 26 à la Pêcherie
- Août : Ateliers créatifs au restaurant Au bord de l'eau
- Septembre : Concert Jazz au Mazeau, pendant les Journées du Patrimoine, samedi 19 septembre (sous réserve d'avoir un plan B en cas d'intempéries) avec animations sur la journée
- Le dernier dimanche d'octobre : Marché d'automne des artisans et des créateurs.

**POUR MIEUX RESPIRER !**

SORTEZ DE VOTRE GROTTE, VIVEZ AVEC VOTRE ÉPOQUE

**ARRÊTEZ DE BRÛLER VOS DÉCHETS VERTS**

ARRÊTONS DE POLLUER L'AIR !

FM10  
COV

Pour traiter vos déchets verts, PENSEZ au : compostage, broyage, paillage... ou apporter-les dans une ressourcerie végétale ou une végéterie !

## RAPPEL CONCERNANT LES NUISANCES SONORES

**Engins de loisirs :**  
L'arrêté préfectoral autorise l'utilisation d'appareils de jardinage et de bricolage (tondeuses, motoculteurs, tronçonneuses, scies...) :

- Les jours ouvrables, du lundi au vendredi, de 8h30 à 12h et de 14h30 à 19h
- Les samedis de 9h à 12h et de 15h à 19h
- Les dimanches et jours fériés de 10h à 12h

**Engins professionnels :**  
Les engins bruyants doivent être interrompus entre 20h et 7h et toute la journée les dimanches et jours fériés, sauf cas d'intervention urgente, ou sur dérogation exceptionnelle accordée par les services de l'Etat.

VIVRE ENSEMBLE  
CIVILISME  
l'affaire de tous

## OBLIGATOIRE

NOS AMIS LES CHIENS DOIVENT ÊTRE TENUS EN LAISSE

## APPRENEZ-LUI À STOPPER LES ABOIEMENTS

Je ne laisse pas mon chien aboyer pour rien, ni divaguer !

**LE COMPOSTAGE !?**

Encore des doutes ou des questions ?  
Le Sycodem vous répond et vous accompagne avec des démonstrations et des conseils sur : [www.sycodem.fr](http://www.sycodem.fr)

Oui / Yes			Non / No	
Laitages dairy products	Épaves végétales plant remains	Restes de repas sans viande ni poisson leftovers food, without meat	Coquilles d'œufs crushed egg shells	Fruits de mer sea food
Agrumes citrus	Pain bread	Sacs de thé et marc de café tea bags, coffee grounds	Poisson et viande fish and meat	Sacs bloquant l'eau waterproof bags
Essuie-tout paper towels	Feuilles et fleurs mortes dead leaves and flowers	Petites branches twigs and wood chips	Excréments animal wastes	Huile de friture cooking oil



**C'EST NOUVEAU!**



**Commune Le Mazeau**

284 J'aime • 319 followers

**319 abonnés**



Envoyer un e-mail

Message

J'aime



Publications

Votre mairie diversifie ses moyens de communication afin de vous transmettre en TEMPS RÉEL LES DERNIÈRES INFORMATIONS publiées sur le site internet. Elle a ainsi créé en juin 2025, SA PAGE FACEBOOK ! Actualités, agenda des évènements, alertes sanitaires ou météo : retrouvez toutes les informations sur notre page Facebook.

N'hésitez pas à nous suivre comme les 319 abonnés qui nous suivent déjà !

# 16 ANS

## C'EST LE RECENSEMENT!



- LE RECENSEMENT CITOYEN, C'EST OBLIGATOIRE.
- TOUS LES JEUNES FRANÇAIS, FILLES ET GARÇONS, DOIVENT SE FAIRE RECENSER : SOIT EN LIGNE, SOIT À LA MAIRIE DE LEUR DOMICILE.
- CETTE OBLIGATION LÉGALE DOIT S'EFFECTUER DANS LES 3 MOIS QUI SUIVENT LE 16<sup>e</sup> ANNIVERSAIRE.

C'est OBLIGATOIRE POUR POUVOIR :

Effectuer sa JDC (journée de préparation à la Défense),  
S'inscrire aux examens et concours (BAC, BEP, Permis de conduire),  
S'inscrire d'office sur les listes électorales.

### LES CONSEILS GRATUITS D'UN ARCHITECTE POUR VOTRE PROJET ?



Prenez rendez-vous avec le CAUE de la Vendée

Le CAUE (Conseil d'Architecture, d'Urbanisme et de l'Environnement de la Vendée) est une association départementale, de conseil, d'aide à la décision, d'information et de formation, dans les domaines de l'architecture, de l'urbanisme et de l'environnement.

Une de ses missions est de vous conseiller gratuitement en amont, pour la construction, l'extension ou la réhabilitation de votre habitation.



Renseignements  
02 51 37 44 95  
caue85@caue85.com

> en savoir + : [www.caue85.com](http://www.caue85.com)



Architecte - Vendredi architecture et urbanisme (recto photo haute)  
Architecte - TICA architectes & urbanistes (recto photo basse)  
Architecte - Atelier ld'ile Architecture (verso)  
Photographe - François DANTART



## APPEL À CANDIDATURE

DEVENEZ

### BALISEUR BÉNÉVOLE DES SENTIERS PÉDESTRES DE LA COMMUNE !



Vous aimez marcher ? Valoriser les chemins de votre territoire ? la Commune recherche **2 BALISEURS BÉNÉVOLES** pour assurer l'entretien du balisage des sentiers de randonnée pédestre (PR) sur : "Le Chemin du Lancier", "La Pêcherie" et "Les Vergnes" au départ de l'Aire des Cabanes.

#### LE RÔLE DU BALISEUR ?

- ✓ Remettre à jour le balisage au moins une fois/an
- ✓ Contrôler le bon état du balisage une autre fois dans l'année
- ✓ Suivre au moins une fois la formation gratuite de 2 jours (en avril) organisée par le Comité Départemental de la Randonnée Pédestre de Vendée (CDRP).
- ✓ Matériel fourni : peinture, pochoirs, adhésifs...
- ✓ Engagement pour une durée de 2-3 ans, en lien avec la Commune et l'Office de Tourisme.

#### CANDIDATURES ET RENSEIGNEMENTS

Mairie LE MAZEAU : 02 51 52 91 14  
accueil@mairielemazeau.fr



Syndicat des Propriétaires Fonciers du Marais Poitevin

## BOURSE AU BÛCHERONNAGE



**C'est simple : nous vous mettons en relation !**

### Comment nous contacter ?

- Inscrivez-vous en ligne sur notre site : <https://marais-poitevin.jimdo.com>
- Ecrivez-nous sur : [bourseaubucheronnage@gmail.com](mailto:bourseaubucheronnage@gmail.com)
- Appelez nos animateurs :

Emmanuel Roux : 06 06 48 38 48

Alain Chateigné : 07 87 75 83 79





### LA TÉLÉALERTE QU'EST-CE QUE C'EST ?



Ce dispositif s'inscrit dans le **PLAN COMMUNAL DE SAUVEGARDE (PCS)** : la Commune met en place un **système de message (mail ou appel) destiné à alerter dans les plus brefs délais**, la totalité ou une partie de la population de la commune, lors de **SITUATION DE CRISE** liée à un évènement majeur connu, pouvant avoir un impact sur la sécurité des biens, des personnes et de l'environnement, ou afin de diffuser une information importante.

DEMANDEZ LE FORMULAIRE D'INSCRIPTION en Mairie :

02 51 52 91 14

ou par mail : [accueil@mairielemazeau.fr](mailto:accueil@mairielemazeau.fr)

### POUR JOINDRE UN MÉDECIN GÉNÉRALISTE DE GARDE EN VENDÉE



TOUS LES JOURS DE L'ANNÉE  
24h/24 et 7j/7  
**Un Médecin**  
**116 117**

GRATUIT, VOUS POUVEZ COMPOSER CE NUMÉRO UNIQUE SI :

- ➔ vous n'avez pas de médecin traitant...
- ➔ vous êtes en vacances en Vendée...
- ➔ votre médecin traitant n'est pas joignable...

Votre interlocuteur apportera une réponse médicale adaptée à vos besoins et pourra :

- Vous donner un conseil médical, vous rassurer
- Vous orienter vers une consultation par un médecin libéral
- Assurer votre prise en charge par les services du SAMU si nécessaire

### NUMÉROS D'URGENCE

 POLICE-SECOURS <b>17</b>	 SAPEURS-POMPIERS <b>18</b>
 SAMU <b>15</b>	 NUMÉRO D'URGENCE pour les personnes sourdes et malentendantes <b>114</b>
 APPEL D'URGENCE EUROPÉEN <b>112</b>	

Allô enfance  
en danger



### QUELQUES NUMÉROS UTILES

ALLO SERVICE PUBLIC ...39 39 et sur [www.service-public.fr](http://www.service-public.fr)  
> La réponse à vos questions sur : la formation, les papiers, le logement, le travail, la justice, la famille)

COMMUNAUTÉ DE COMMUNES VENDÉE-SÈVRE-AUTISE  
25, rue de la Gare - 85420 RIVES D'AUTISE..... 02 51 50 48 80  
[www.cc-vendee-sevre-autise.com](http://www.cc-vendee-sevre-autise.com)

EAU (SAUR) ASSISTANCE : ..... 02 53 59 40 09  
ACCUEIL : ..... 02 51 37 01 09

POINT POSTE .....À LA BOULANGERIE DU MAZEAU

FRANCE SERVICES : Carsat, CPAM, Pôle Emploi, MSA  
A l'Agence postale de BENET..... Place de La Résistance

MAISON DE L'ETAT (SOUS-PRÉFECTURE) ET DDTM  
18 Quai V. Hugo à FONTENAY-le-CTE ..... 02 72 78 50 26

TRÉSOR PUBLIC - IMPÔTS - CADASTRE  
Pl. Marcel Henri à FONTENAY-LE-COMTE .... 02 51 50 11 11

CORRESPONDANTE OUEST-FRANCE  
Mme COLLIN..... 02 51 00 98 79



## MAIRIE LE MAZEAU

✉ 10 rue Principale  
85420 LE MAZEAU

☎ 02 51 52 91 14

💻 [accueil@mairielemazeau.fr](mailto:accueil@mairielemazeau.fr)

🌐 [mairielemazeau.fr](http://mairielemazeau.fr)

### OUVERT

Du LUNDI au VENDREDI  
de 14h à 17h30  
*Fermée le mercredi*

